



ПРИКАЗ

12.10.2015

БОЕРЫК

№ 732

г.Казань

Татарстан Республикасы Юстиция министрлыгында 2015 елның 9 ноябрәндә теркәлдә, теркәү № 2975

Татарстан Республикасы Хезмәт, халыкны эш белән тәэмин итү һәм социаль яклау министрлыгының “Бала караган өчен ай саен түләнгән торган пособие билгеләү буенча дәүләт хезмәте күрсәтүнең административ регламентын раслау хакында” 19.11.2014 ел, № 640 боерыгы белән расланган Бала караган өчен ай саен түләнгән торган пособие билгеләү буенча дәүләт хезмәте күрсәтүнең административ регламентына үзгәрешләр кергү турында

“Татарстан Республикасы дәүләт хакимиятенә башкарма органнары тарафыннан дәүләт хезмәтләре күрсәтүнең административ регламентларын эшләү һәм раслау тәртибен раслау турында һәм Татарстан Республикасы Министрлар Кабинетының аерым карарларына үзгәрешләр кергү турында” 02.11.2010 ел, № 880 Татарстан Республикасы Министрлар Кабинеты карары белән расланган Татарстан Республикасы дәүләт хакимиятенә башкарма органнары тарафыннан дәүләт хезмәтләре күрсәтүнең административ регламентларын эшләү һәм раслау тәртибенә үзгәрешләр кергү турында Татарстан Республикасы Министрлар Кабинетының 17.04.2015 ел, № 259 карары чыгу белән бәйлә рәвештә **боерык бирәм:**

Татарстан Республикасы Хезмәт, халыкны эш белән тәэмин итү һәм социаль яклау министрлыгының “Бала караган өчен ай саен түләнгән торган пособие билгеләү буенча дәүләт хезмәте күрсәтүнең административ регламентын раслау хакында” 19.11.2014 ел, № 640 боерыгы белән расланган Бала караган өчен ай саен түләнгән торган пособие билгеләү буенча дәүләт хезмәте күрсәтүнең административ регламентына түбәндәге үзгәрешләрне кертергә:

1.6.2 пунктның 1 пунктчасын “Үзәк бүлекләрендә” дигән сүzlәрдән соң

“. Мәгълүмат стендларында урнаштырыла торган мәгълүмат дәүләт хезмәте күрсәтү турында бу Регламентның 1.3.1, 2.1, 2.3, 2.4, 2.5, 2.8, 2.10, 2.11,

5.1 пунктларында (пунктчаларында) булган белешмэләрне үз эченә ала” дигән сүзләр белән тулыландырырга.”;

1.7 пунктның унберенче абзацын түбәндәге редакциядә бәян итәргә:

“Татарстан Республикасы дәүләт хакимиятенә башкарма органнары тарафыннан дәүләт хезмәтләре күрсәтүнең административ регламентларын эшләү һәм раслау тәртибен раслау турында һәм Татарстан Республикасы Министрлар Кабинетының аерым карарларына үзгәрешләр кертү турында” 02.11.2010 ел, № 880 Татарстан Республикасы Министрлар Кабинеты карары белән расланган Татарстан Республикасы дәүләт хакимиятенә башкарма органнары тарафыннан дәүләт хезмәтләре күрсәтүнең административ регламентларын эшләү һәм раслау тәртибе (алга таба – № 880 Тәртип) (Татарстан Республикасы Министрлар Кабинеты карарлары һәм боерыклары һәм республика башкарма хакимият органнарының норматив актлары жыентыгы, 2010, № 46, 2144 ст., кертелгән үзгәрешләрне исәпкә алып);”;

1.8 пунктны түбәндәге редакциядә бәян итәргә:

“1.8. Бу Регламентта түбәндәге терминнар һәм билгеләмэләр кулланыла:

техник хата – дәүләт хезмәте күрсәтүче орган тарафыннан жибәрелгән һәм документка (дәүләт хезмәте күрсәтү нәтижәсенә) кертелгән мәгълүматларның мәгълүматлар керткәндә нигез булып торган документлардагы мәгълүматларга туры килмәвенә китергән хата (ялгыш язу, басмада ялгышлык, грамматик яки арифметик хата);

дәүләт хезмәтләре һәм муниципаль хезмәтләр күрсәтүче күпфункцияле үзәкнең ерактагы эш урыны – муниципаль районнарның авыл жирлекләрендә документларны кабул итү һәм бирү, гариза бирүчеләргә консультацияләр үткөрү "тәрәзә"се.

Бу Регламентта дәүләт хезмәте күрсәтү турында гариза (алга таба – гариза) төшенчәсе № 210-ФЗ Федераль законның 2 статьясының 1 пункттында күздә тотылган дәүләт хезмәтен күрсәтү турында рәсми мөрәжәгатьне аңлата. Гаризаның киңәш ителә торган формасы бу Регламентка 1 кушымтада китерелгән.”;

2.2 пунктта “Стандартка карата таләпләр эчтәлегә” дигән графаны түбәндәге редакциядә бәян итәргә:

“Республика матди ярдәм (компенсация түләүләре) үзәге” дәүләт казна учреждениесенә Татарстан Республикасы муниципаль районындагы яки шәһәр округындагы бүлегә”;

“Стандартка карата таләпләр эчтәлегә” графасының 2.5 пункттында “10”, “12” һәм “13” номерлы булган пунктларны тиндәшле рәвештә 9, 10, 11 пунктлар дип санарга.

“Стандартка карата таләпләр эчтәлегә” графасының 2.8 пункттында 4 пунктны төшереп калдырырга;

“Стандартка карата таләпләр эчтәлегә” графасының 2.9 пункттында: бишенче абзацын түбәндәге редакциядә бәян итәргә:

электрон рәвештә тапшырылган документлар (документларның күчермәләре) гариза бирүче тарафыннан тапшырылган (күрсәтелгән) төп нөсхәләргә туры килми;”;

түбәндәге эчтәлектәге алтынчы – сигезенче абзацлар белән тулыландырырга:

“тулы булмаган һәм (яки) ялган (дөрөс булмаган) мәгълүматлар булган гариза һәм (яки) документлар тапшыру;

алучының ата-ана хокукларыннан мәхрүм ителүе;

дәүләт хезмәте күрсәтүне сорап, балага бер яшь ярым тулган көннән башлап алты ай узгач мөрәжәгать итү”;

2.15 пунктны түбәндәге редакциядә бәян итәргә:

<p>«2.15. Дәүләт хезмәтенен мөмкинлек сыйфат күрсәткечләре, исәптән, дәүләт хезмәте күрсәтелгәндә, гариза бирүченең вазыйфаи затлар белән аралашулары саны һәм аларның дәвамлылыгы, дәүләт хезмәтен дәүләт хезмәтләре һәм муниципаль хезмәтләр күрсәтүче күпфункцияле үзәктә, дәүләт хезмәтләре һәм муниципаль хезмәтләр күрсәтүче күпфункцияле үзәкнең ерактагы эш урыннарында алу мөмкинлеге, дәүләт хезмәте күрсәтүнең барышы турында мәгълүматны алу мөмкинлеге, шул исәптән мәгълүмат-коммуникация</p>	<p>Дәүләт хезмәте күрсәтүнең сыйфат күрсәткечләре булып торалар: документларны кабул итү һәм карап тикшерү сроклары үтәлү; дәүләт хезмәте күрсәтү нәтижәсен алу срогы үтәлү; Үзәк бүлеге белгечләре тарафыннан Регламент бозылу очраklарының (нигезле шикаятьләреннән) булу-булмавы; гариза бирүченең Үзәк бүлеге белгечләре белән аралашуы саны: дәүләт хезмәте күрсәтү өчен кирәкле документларны биргәндә, турыдан-туры – бердән артык түгел (консультацияләрне исәпкә алмыйча); дәүләт хезмәте күрсәтү өчен кирәкле документларны почта аша жибәргәндә – бердән артык түгел (консультацияләрне исәпкә алмыйча), ә барлык кирәкле документлар гариза бирүче тарафыннан билгеләнгән тәртиптә раслап жибәрелгән очракта, аралашу кирәк булмый (консультацияләрне исәпкә алмыйча); дәүләт хезмәте күрсәтү өчен кирәкле документларны Татарстан Республикасы Дәүләт хезмәтләре һәм муниципаль хезмәтләр порталындагы шәхси кабинет аша жибәргәндә: әгәр гариза һәм документларның күчермәләре № 63-ФЗ Федераль закон һәм № 210-ФЗ Федераль законга туры китереп электрон имза белән имзаланган (расланган) электрон</p>	<p>№ 880 Тәртипнең 2.4 п., № 601 РФ Президенты Указының 1 п.»;</p>
---	--	--

технологиялареннән
файдаланып

документ рәвешендә жибәрелсә – турыдан-туры аралашу таләп ителми;
әгәр гариза һәм документларның күчермәләре № 63-ФЗ Федераль закон һәм № 210-ФЗ Федераль законга туры китереп электрон имза белән имзаланмаган (расланмаган) электрон документ рәвешендә жибәрелсә – бердән артык түгел.

Дәүләт хезмәте күрсәтүнең мөмкинлек күрсәткечләре булып торалар:

бүлек биналарының жәмәгать транспорты йөри торган зонада урнашуы;

кирәкле санда белгечләрнең булуы, шулай ук гариза бирүчеләрдән документлар кабул итеп алу өчен кирәкле санда бүлмәләрнең булуы;

мәгълүмат стендларында, “Интернет” челтәрендә, Татарстан Республикасы Хезмәт,

халыкны эш белән тәмин итү һәм социаль яклау министрлыгының рәсми сайтында

дәүләт хезмәтен күрсәтү ысуллары, тәртибе һәм сроклары турында тулы мәгълүмат булу;

гаризаны электрон рәвештә бирү мөмкинлеге;

гариза һәм документларны электрон документлар рәвешендә Татарстан

Республикасы Дәүләт хезмәтләре һәм муниципаль хезмәтләр порталы аша

тапшырганда, гариза бирүченең дәүләт хезмәте күрсәтү нәтижеләрен электрон

рәвештә Татарстан Республикасы дәүләт хезмәтләре һәм муниципаль хезмәтләр

порталындагы шәхси кабинеты аша алу мөмкинлеге.

Дәүләт хезмәте күрсәткәндә гариза бирүче белән Үзәк бүлеге белгеченең бер тапкыр аралашуы 15 минуттан артык түгел.

Дәүләт хезмәте күрсәтү, дәүләт хезмәте күрсәтүгә гариза бирүне кертәп,

күпфункцияле үзәк аша, дәүләт хезмәтләре һәм муниципаль хезмәтләр күрсәтүче

күпфункцияле үзәкнең ерактагы эш урыннарында күрсәтелми.

Дәүләт хезмәте күрсәтүнең барышы турындагы мәгълүмат гариза бирүче тарафыннан <http://mtsz.tatarstan.ru> сайтыннан,

	Дәүләт хезмәтләре һәм муниципаль хезмәтләренң бердәм порталыннан алынырга мөмкин.	
--	---	--

“Стандартка карата таләпләр эчтәлеге” дигән графаның 2.16 пунктында дүртенче абзацны төшереп калдырырга;

3 нче бүлекнең атамасын “күпфункцияле үзәкләрдә” дигән сүзләрдән соң “, дәүләт хезмәтләре һәм муниципаль хезмәтләр күрсәтүче күпфункцияле үзәкнең ерактагы эш урыннарында” дигән сүзләр белән тулыландырырга”;

3.2 пунктның өченче абзацын түбәндәге редакциядә бәян итәргә:

“Үзәк бүлеге белгече, гариза бирүченең мөрәжәгать итү ысулына карап, шәхсэн, телефон аша, электрон почта һәм (яки) хат белән гариза бирүчегә консультация бирә, шул исәптән дәүләт хезмәте алу өчен кирәкле документларның составы, формасы һәм эчтәлеге буенча һәм гариза бирүчегә ярдәм күрсәтә, шул исәптән дәүләт хезмәте күрсәтү өчен кирәкле документларны рәсмиләштерү өлешендә дә.”;

3.3.2.2 пунктта:

икенче, өченче, дүртенче абзацларда “(2015 елның 1 гыйнварыннан башлап сорала)” дигән сүзләрне төшереп калдырырга;

бишенче, алтынчы абзацларны түбәндәге редакциядә бәян итәргә:

“балага опека билгеләү яки аны тәрбиягә алган гаиләгә тапшыру турында – жирле үзидарә органнарына;

ата-ананы ата-аналык хокукыннан мәхрүм итү турында – жирле үзидарә органнарына.”;

3.4.2.2 пунктта:

икенче, өченче, дүртенче абзацларда “(2015 елның 1 гыйнварыннан башлап сорала)” дигән сүзләрне төшереп калдырырга;

бишенче абзацны түбәндәге редакциядә бәян итәргә:

“балага опека билгеләү яки аны тәрбиягә алган гаиләгә тапшыру турында, ата-ананы ата-аналык хокукыннан мәхрүм итү турында – жирле үзидарә органнарына.”;

3.4.3.1 һәм 3.4.3.2 пунктларын түбәндәге редакциядә бәян итәргә:

”3.4.3.1. Үзәк бүлеге белгече бу Регламентның 2.5 пунктында күрсәтелгән документлар һәм бу Регламентның 3.4.2.1 һәм 3.4.2.2 пунктларында күрсәтелгән алынган мәгълүматлар нигезендә түбәндәгеләрне башкара:

дәүләт хезмәте күрсәтүдән баш тарту өчен бу Регламентның 2.9 пунктында күздә тотылган нигезләр булу-булмавын тикшерә;

әгәр гариза бирүче тарафыннан Татарстан Республикасы Дәүләт хезмәтләре һәм муниципаль хезмәтләр порталы аша электрон рәвештә тапшырылган гариза һәм документлар № 63-ФЗ Федераль закон һәм № 210-ФЗ Федераль закон таләпләренә туры китереп имзаланмаган булса, гариза бирүчегә Татарстан Республикасы Дәүләт хезмәтләре һәм муниципаль хезмәтләр порталындагы шәхси кабинетына хәбәрнамә жибәрү ысулы белән бу Регламентның 2.5

пунктында күрсәтелгән кәгазь документларны әлеге хәбәрнамә жибәрелгән көннән башлап ун көн эчендә тапшыру зарурлығы турында хәбәр итә;

Бу пункт билгели торган процедуралар рәсми мөрәжәгатьләргә җаваплар кәргән моменттан башлап бер көн эчендә, ләкин моннан алдагы процедура тәмамланган моменттан башлап алты көннән дә соңга калмыйча үтәлә.

Процедура нәтижәсе: гариза бирүчегә хәбәр итү.

3.4.3.2. Үзәк бүлеге белгече түбәндәгеләрне башкара:

бала караган өчен пособие билгеләү (билгеләүдән баш тарту) турында карар проектын электрон рәвештә бу Регламентка 3 кушымта нигезендә рәсмиләштерә;

бала караган өчен пособие билгеләү (билгеләүдән баш тарту) турында электрон рәвештәге карар проектын Үзәк бүлеге җитәкчесенә имза куюга жибәрә.

Бу пункт билгели торган процедуралар моннан алдагы процедура тәмамланган көннән башлап бер көн эчендә үтәлә.

Үзәк бүлегенә Татарстан Республикасы Дәүләт хезмәтләре һәм муниципаль хезмәтләр порталы аша электрон документлар рәвешендә тапшырылган гариза һәм документлар күчермәләре № 63-ФЗ Федераль закон һәм № 210-ФЗ Федераль закон таләпләренә туры китереп имзаланмаган (расланмаган) очракта, дәүләт хезмәте күрсәтү бу Регламентның 2.9 пунктында күрсәтелгән срокка туктатып торыла. Бала караган өчен пособие билгеләү (билгеләүдән баш тарту) турында карар проектын гариза бирүче тарафыннан бу Регламентның 2.5 пунктында әйтелгән документлар күрсәтелгән көнне, рәсмиләштерелә, әгәр алар бу Регламентның 2.5 пунктында әйтелгән документларны күрсәтү зарурлығы турындагы хәбәрнамәдә күрсәтелгән срок тәмамланганга кадәр күрсәтелсә. Бу Регламентның 2.5 пунктында күрсәтелгән документларны тапшыру зарурлығы турындагы хәбәрнамәдә күрсәтелгән срок узса, бала караган өчен пособие билгеләүдән баш тарту турындагы карар проектын рәсмиләштерелә.

Процедуралар нәтижәсе: бала караган өчен пособие билгеләү (билгеләүдән баш тарту) турында Үзәк бүлеге җитәкчесенә имза куюга жибәрелгән электрон рәвештәге карар проектын.”;

Регламентны түбәндәге эчтәлектәге 3.4.3.3 пункты белән тулыландырырга:

“3.4.3.3. Документларны карап тикшергәннән соң, Үзәк бүлеге җитәкчесе бала караган өчен пособие билгеләү (билгеләүдән баш тарту) турындагы карарны электрон имза белән имзальй һәм Үзәк бүлеге белгеченә жибәрә.

Бу пункт билгели торган процедура карар проектын имза куюга жибәргән моменттан башлап бер көн эчендә үтәлә.

Процедура нәтижәсе: бала караган өчен пособие билгеләү (билгеләүдән баш тарту) турында Үзәк бүлеге җитәкчесе тарафыннан электрон имза белән имзаланган карар.”;

3.5 пунктны “күпфункцияле үзәк” дигән сүзләрдән соң “һәм дәүләт хезмәтләре һәм муниципаль хезмәтләр күрсәтүче үзәкнең ерактагы эш урыннары” дигән сүзләр белән тулыландырырга”;

Регламентны түбәндәге эчтәлектәге 3.6 – 3.6.3 пунктлар белән тулыландырырга:

“3.6. Бала караган өчен пособие билгеләү (билгеләүдән баш тарту) турындагы карарны үзгәртеп рәсмиләштерү бала караган өчен пособие билгеләү (билгеләүдән баш тарту) турындагы карарда жибәрелгән техник хаталарны (ялгыш язу, басмада ялгышлык, грамматик яки арифметик хаталар) бетерүгә бәйле рәвештә башкарыла.

Бала караган өчен пособие билгеләү (билгеләүдән баш тарту) турындагы карарны үзгәртеп рәсмиләштерү алуыга дәүләт хезмәте күрсәтү нәтижәсе буларак тапшырылган техник хаталы документны (андый документ бирелгән очракта) кушып теркәлгән гариза (гаризаның киңәш ителә торган формасы бу Регламентка 6 кушымтада китерелгән) нигезендә башкарыла.

3.6.1. Үзәк бүлеге белгече:

техник хатаны төзәтү турындагы гаризаны кабул итә һәм гражданның мөрәжәгатъләрен теркәү журналында (бу Регламентка 2 кушымта) терки;

бала караган өчен пособие билгеләү (билгеләүдән баш тарту) турында карар проектын үзгәртеп рәсмиләштерә;

бала караган өчен пособие билгеләү (билгеләүдән баш тарту) турында үзгәртеп рәсмиләштерелгән карар проектын Үзәк бүлеге житәкчесенә имза куюга жибәрә.

Бу пункт билгели торган процедуралар гариза теркәлгән моменттан башлап бер көн эчендә үтәлә.

Процедура нәтижәсе: техник хатаны төзәтү турында кабул ителгән, теркәлгән гариза, бала караган өчен пособие билгеләү (билгеләүдән баш тарту) турында үзгәртеп рәсмиләштерелгән, Үзәк бүлеге житәкчесенә имза куюга жибәрелгән карар проекты.

3.6.2. Үзәк бүлеге житәкчесе бала караган өчен пособие билгеләү (билгеләүдән баш тарту) турында үзгәртеп рәсмиләштерелгән карарны имзальный һәм Үзәк бүлеге белгеченә жибәрә.

Бу пункт билгели торган процедура карар проекты имза куюга жибәрелгән моменттан башлап бер көн эчендә үтәлә.

Процедура нәтижәсе: бала караган өчен пособие билгеләү (билгеләүдән баш тарту) турында имзаланган үзгәртеп рәсмиләштерелгән карар.

3.6.3. Үзәк бүлеге белгече бала караган өчен пособие билгеләү (билгеләүдән баш тарту) турында үзгәртеп рәсмиләштерелгән карарны, гаризада күрсәтелгән ысул белән, гариза бирүчегә хәбәр итә.

Бу пункт билгели торган процедура моннан алдагы процедура тәмамланган моменттан башлап бер көн эчендә үтәлә.

Процедура нәтижәсе: бала караган өчен пособие билгеләү (билгеләүдән баш тарту) турында үзгәртеп рәсмиләштерелгән карарны гариза бирүчегә хәбәр итү.”;

5 бүлекнең атамасын түбәндәге редакциядә бәян итәргә:

“5. Үзәкнең дәүләт хезмәте күрсәтүче бүлегенә, шулай ук аның вазыйфай затларының һәм хезмәткәрләренә карарларына һәм гамәлләренә (гамәл кылмавына) судка кадәр (судтан тыш) шикаять белдерү тәртибе”;

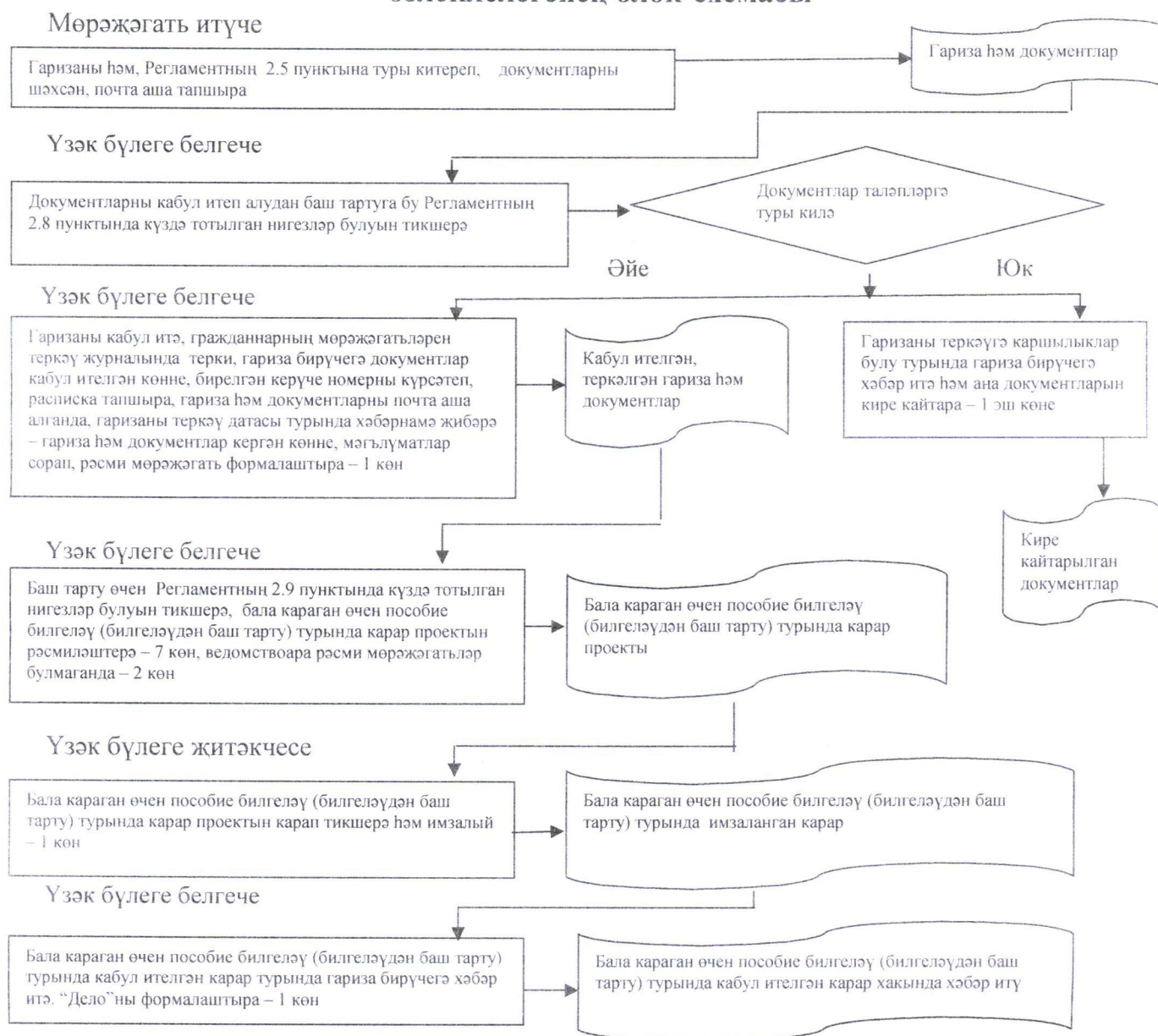
5.3 пунктның икенче абзацын “күпфункцияле үзэк,” дигән сүзләрдән соң “дәүләт хезмәтләре һәм муниципаль хезмәтләр күрсәтүче үзәкнең ерактагы эш урыннары,” дигән сүзләр белән тулыландырырга,”;

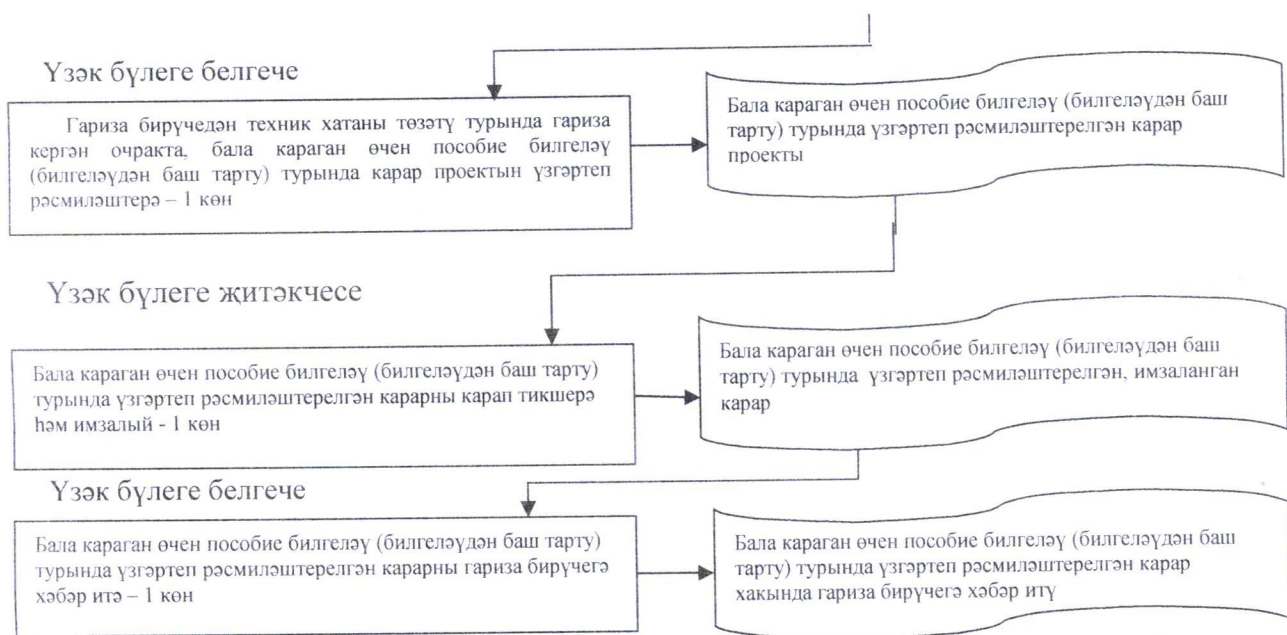
Регламентка 2 кушымтада “ай саен бирелә торган акчалата түләү, балага ай саен түләү торган пособие, субсидияләр һәм социаль ярдәмнең башка чаралары турындагы гаризаларны теркәү” дигән сүзләрне “гражданның мөрәжәгатьләрен теркәү” дигән сүзләр белән алмаштырырга”;

Регламентка 4 һәм 5 кушымталарны түбәндәге редакциядә бөян итәргә:

“Бала караган өчен ай саен түләү торган пособие билгеләү буенча дәүләт хезмәте күрсәтүнең административ регламентына 4 нче кушымта

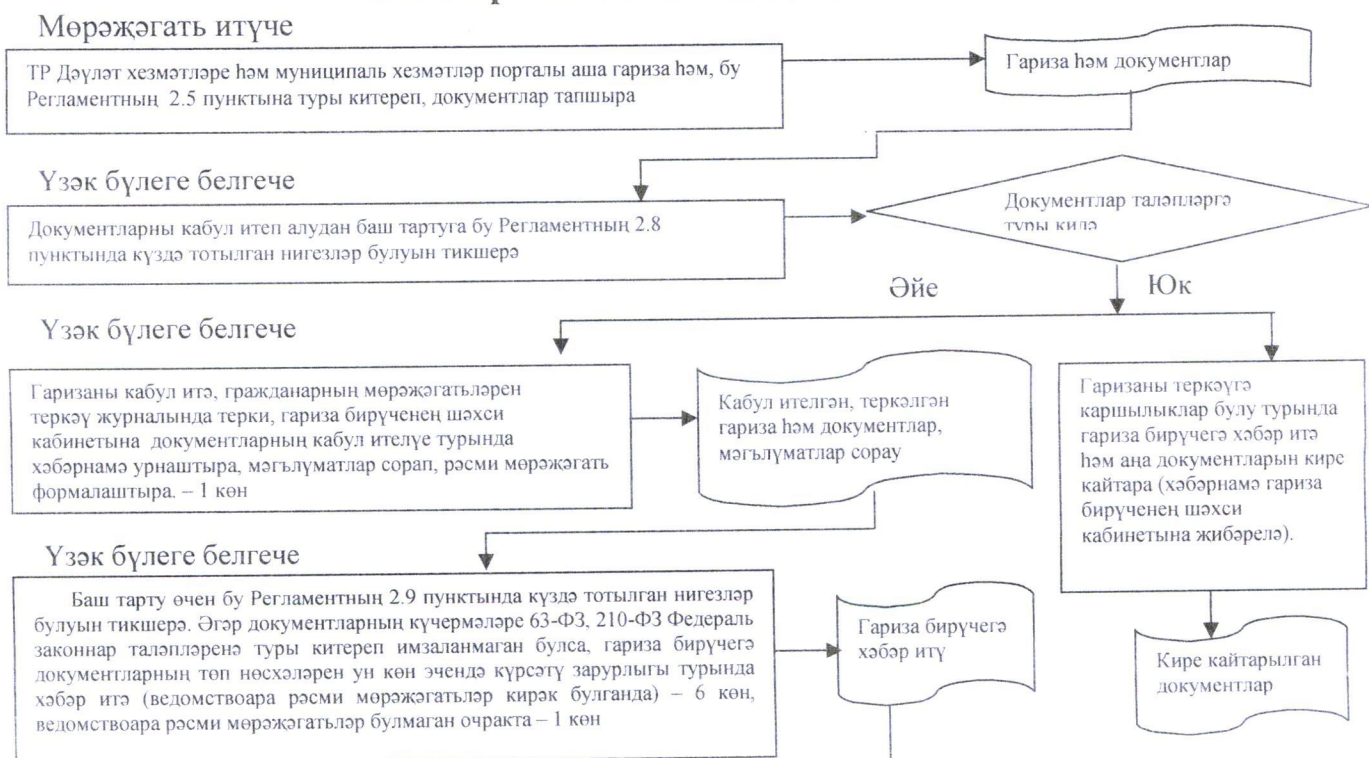
Гариза бирүче шәхсән мөрәжәгать иткәндә яки гариза һәм документларны почта аша жибергәндә бала караган өчен ай саен түләү торган пособие билгеләү буенча дәүләт хезмәте күрсәтү гамәлләре эзлеклелегенең блок-схемасы

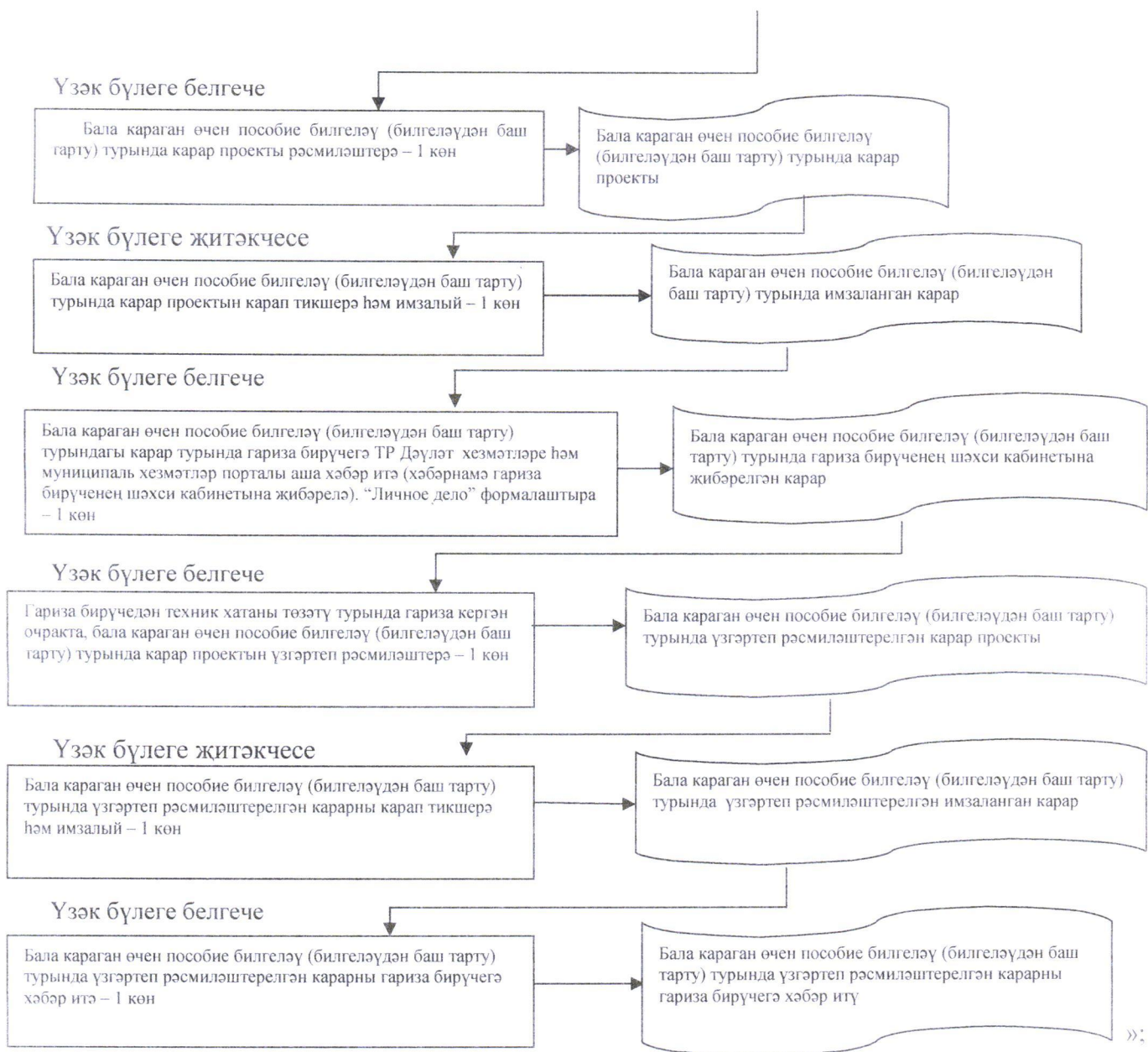




“Бала караган өчен ай саен түләнгән торган пособиe билгеләү буенча дәүләт хезмәте күрсәтүнен административ регламентына 5 нче кушымта

Гариза бирүче Татарстан Республикасы Дәүләт хезмәтләре һәм муниципаль хезмәтләр порталы аша мөрәжәгать иткәндә, бала караган өчен ай саен түләнгән торган пособиe билгеләү буенча дәүләт хезмәте күрсәтү гамәлләре эзлеклелегенә блок-схемасы





Регламентны түбәндәге эчтәлектәге 6 нчы кушымта белән тулыландырырга:

“Бала караган өчен ай саен түләнгән торган пособие билгеләү буенча дәүләт хезмәте күрсәтүнен административ регламентына 6 нчы кушымта

РЦМП (КВ) № _____ бүлегенә

муниципаль райондагы (шәһәрдәге)

Техник хатаны төзәтү турында гариза

Мин, _____,
(гариза бирүченең фамилиясе, исеме, атасының исеме тулысынча күрсәтелә)
түбәндәге адрес буенча яшим: _____

_____ (индексын күрсәтеп, гариза бирүченең почта адресы, телефоны, электрон адресы)

_____ (гариза бирүченең шәхесен таныклаучы документ атамасы, аның сериясе, номеры, бирү көне,

_____ (документны биргән орган атамасы)

Социаль ярдәм чараларын билгеләү (билгеләүдән баш тарту) турындагы

_____ № _____

карап датасы _____ карар номеры _____

карада жибәрелгән техник хатаны _____

_____ төзәтүне үтенәм.

Техник хатаны төзәтү турындагы мәгълүматны _____

_____ алырга риза.

(язмача, электрон почта белән, ТР Дәүләт хезмәтләре һәм муниципаль хезмәтләр порталындагы шәхси кабинетка)

“ ” _____ 20 _____ ел

_____ (гариза бирүче имзасы)

_____ (тулы имза);

Регламентка кушымтаны (белешмәне) түбәндәге редакциядә баян итәргә:

“Бала тәрбияләгән өчен ай саен түләнгән торган пособие билгеләү буенча дәүләт хезмәте күрсәтүнен административ регламентына кушымта (белешмә)

Бала караган өчен ай саен түләнгән торган пособие билгеләү буенча дәүләт хезмәте күрсәтүгә җаваплы органнар (учреждениеләр) һәм вазыйфай затлар турында мәгълүматлар

1. “Республика матди ярдәм (компенсация түләүләре) үзәге” дәүләт казна учрежденияесе

Вазыйфа	Телефон	Электрон адрес
Директор	523-90-40	koord.rcmp@tatar.ru

2. “Республика матди ярдәм (компенсация түләүләре) үзәге” дәүләт казна учрежденияесе бүлекләре

Т-п №	Атамасы	Телефоны	Адресы

Т-п №	Атамасы	Телефоны	Адресы
1.	РЦМП “Чаллы” шәһәр округы № 1 бүлеге	(88552) 71-49-37 38-37-30 71-49-06 47-46-54	423823, Чаллы ш., Кояшлы бульвар, 6 й. Гидротөзүчеләр ур., 14 й. chl.1@tatar.ru chl.2@tatar.ru
2.	РЦМП Әгерже муниципаль районы № 2 бүлеге	(885551) 2-10-66 2-29-51 2-42-33 2-28-32	422230, Әгерже ш., К.Маркс ур., 8 й. agr.2@tatar.ru
3.	РЦМП Азнакай муниципаль районы № 3 бүлеге	(885592) 7-13-99 7-25-93 7-25-88	423332, Азнакай ш., Болгар ур., 9/2 й. azn.3@tatar.ru
4.	РЦМП Аксубай муниципаль районы № 4 бүлеге	(884344) 2-92-76 2-92-75	423060, Аксубай ш.т.б., Мазилин ур., 2 й. aks.4@tatar.ru
5.	РЦМП Актаныш муниципаль районы № 5 бүлеге	(885552) 3-22-97 3-20-54 3-22-96	423740, Актаныш ав., Юбилей ур., 45 й. akt.5@tatar.ru
6.	РЦМП Алексеевск муниципаль районы № 6 бүлеге	(884341) 2-53-01 2-41-90	422900, Алексеевск ш.т.б., Казаков ур., 8 й. ale.6@tatar.ru
7.	РЦМП Әлки муниципаль районы № 7 бүлеге	(884346) 2-08-93 2-08-94	422870, Базарлы Матак ав., Ленин ур., 9 й. alk.7@tatar.ru
8.	РЦМП Әлмәт муниципаль районы № 8 бүлеге	(88553) 43-81-96 32-45-47	423450, Әлмәт ш., К.Цеткин ур., 54А й. alm.8@tatar.ru
9.	РЦМП Апас муниципаль районы № 9 бүлеге	(884376) 2-10-80 2-10-81	422350, Апас ав., Шоссе ур., 5 й. apa.9@tatar.ru
10.	РЦМП Арча муниципаль районы № 10 бүлеге	(884366) 3-13-51 3-13-54	422000, Арча ш., Банк ур., 6в й. ars.10@tatar.ru
11.	РЦМП Әтнә муниципаль районы № 11 бүлеге	(884369) 2-10-84 2-16-57	422750, Олы Әтнә ав., Октябрь ур., 9 й. atn.11@tatar.ru
12.	РЦМП Баулы муниципаль районы № 12 бүлеге	(885569) 5-67-22 5-73-27	423930, Баулы ш., Жинү мәйданы ур., 4 й. bav.12@tatar.ru

Т-п №	Атамасы	Телефоны	Адресы
		5-65-77	
13.	РЦМП Балтач муниципаль районы № 13 бүлеге	(884368) 2-57-94 2-41-93	422250, Балтач ав., Һ.Такташ ур., 3а й. bal.13@tatar.ru
14.	РЦМП Бөгелмә муниципаль районы № 14 бүлеге	(885594) 6-55-70 5-02-50	423231, Бөгелмә ш., Совет ур., 56 й. bug.14@tatar.ru
15.	РЦМП Буа муниципаль районы № 15 бүлеге	(884374) 3-55-29 3-17-03	422430, Буа ш., Ленин ур., 52 й. bui.15@tatar.ru
16.	РЦМП Югары Ослан муниципаль районы № 16 бүлеге	(884379) 2-22-69	422570, Югары Ослан ав., Медгородок ур. usl.16@tatar.ru
17.	РЦМП Биектау муниципаль районы № 17 бүлеге	(884365) 2-32-53 2-32-51	422700, Биектау т/ю ст. б., Профсоюзлар ур., 1а й. gor.17@tatar.ru
18.	РЦМП Чүпрәле муниципаль районы № 18 бүлеге	(884375) 2-30-07 2-25-80	422470, Иске Чүпрәле ав., Үзәк ур., 15 й. dro.18@tatar.ru
19.	РЦМП Алабуга муниципаль районы № 19 бүлеге	(885557) 7-86-91 7-54-53	423600, Алабуга ш., Спас ур., 3 й.; Нефтьчеләр ур., 12 й. ela.19@tatar.ru
20.	РЦМП Зәй муниципаль районы № 20 бүлеге	(885558) 3-43-59 3-26-89	423520, Зәй ш., Рәфыйков ур., 10 й. zai.20@tatar.ru
21.	РЦМП Зеленодол муниципаль районы № 21 бүлеге	(884371) 4-22-97 5-79-90	420542, Зеленодол ш., Карл Маркс ур., 57в й. zel.21@tatar.ru
22.	РЦМП Кайбыч муниципаль районы № 22 бүлеге	(884370) 2-10-93	422330, Олы Кайбыч ав., Кояшлы бульвар, 7 й. kai.22@tatar.ru
23.	РЦМП Кама Тамагы муниципаль районы № 23 бүлеге	(884377) 2-17-54 2-16-84	422820, Кама Тамагы ш.т.б., Карл Маркс ур., 2 й. kam.23@tatar.ru
24.	РЦМП Кукмара муниципаль районы № 24 бүлеге	(884364) 2-83-94 2-61-09	422110, Кукмара ш.т.б., Ворошилов ур., 44 й. kuk.24@tatar.ru
25.	РЦМП Лаеш муниципаль районы № 25 бүлеге	(884378) 2-54-48 2-55-82	422610, Лаеш ш.т.б., Беренче Май ур., 35 й. lai.25@tatar.ru

Т-п №	Атамасы	Телефоны	Адресы
26.	РЦМП Лениногорск муниципаль районы № 26 бүлеге	(885595) 5-84-27 5-55-71 5-08-05	423250, Лениногорск ш., Горький ур., 21 й. len.26@tatar.ru
27.	РЦМП Мамадыш муниципаль районы № 27 бүлеге	(885563) 3-12-64 3-22-83 3-29-82	422190, Мамадыш ш., Совет ур., 10 й. mam.27@tatar.ru
28.	РЦМП Менделеев муниципаль районы № 28 бүлеге	(885549) 2-19-72 2-23-00	423650, Менделеев ш., Бурмистров ур., 7а й. mnd.28@tatar.ru
29.	РЦМП Минзәлә муниципаль районы № 29 бүлеге	(885555) 3-10-50 3-18-22	423700, Минзәлә ш., Ленин ур., 80 й. mnz.29@tatar.ru
30.	РЦМП Мөслим муниципаль районы № 30 бүлеге	(885556) 2-38-34	423970, Мөслим ав., Пушкин ур., 47 й. mus.30@tatar.ru
31.	РЦМП Түбән Кама муниципаль районы № 31 бүлеге	(885555) 45-43-98 45-43-88 45-44-89 45-43-92	423570, Түбән Кама ш., Тынычлык пр., 60 й. niz.31@tatar.ru
32.	РЦМП Яңа Чишмә муниципаль районы № 32 бүлеге	(884348) 2-27-91 2-20-30	423190, Яңа Чишмә ав., Совет ур., 80 й. nov.32@tatar.ru
33.	РЦМП Нурлат муниципаль районы № 33 бүлеге	(884345) 2-06-64 2-06-77 2-06-81	423042, Нурлат ш., Мәктәп ур., 8 й. nur.33@tatar.ru
34.	РЦМП Питрәч муниципаль районы № 34 бүлеге	(884367) 3-06-69	422770, Питрәч ав., Совет ур., 20 й. pes.34@tatar.ru
35.	РЦМП Балык Бистәсе муниципаль районы № 35 бүлеге	(884361) 2-11-08	422650, Балык Бистәсе ав., Завод ур., 6а й. ryb.35@tatar.ru
36.	РЦМП Саба муниципаль районы № 36 бүлеге	(884362) 2-48-34 2-49-21	422060, Байлар Сабасы ав., Тукай ур., 87 й. sab.36@tatar.ru
37.	РЦМП Сарман муниципаль районы № 37 бүлеге	(885559) 2-42-57	423350, Сарман ав., Куйбышев ур., 36 й. sar.37@tatar.ru
38.	РЦМП Спас	(884347)	422864, Болгар ш.,

Т-п №	Атамасы	Телефоны	Адресы
	муниципаль районы № 38 бүлеге	3-93-27	Хирург Шеронов ур., 13 й. spa.38@tatar.ru
39.	РЦМП Тәтеш муниципаль районы № 39 бүлеге	(884373) 2-62-09 2-62-33	422370, Тәтеш ш., Ленин ур., 114 й. tet.39@tatar.ru
40.	РЦМП Тукай муниципаль районы № 40 бүлеге	(88552) 71-31-00 70-13-41	423802, Чаллы ш., Есенин проспекты, 1 й. tuk.40@tatar.ru
41.	РЦМП Теләче муниципаль районы № 41 бүлеге	(884360) 2-11-39 2-13-41	422080, Теләче ав., Большая Нагорная ур., 5 й. tul.41@tatar.ru
42.	РЦМП Чирмешән муниципаль районы № 42 бүлеге	(884396) 2-29-38 2-26-34	423100, Чирмешән ав., Титов ур., 26 й. chr.42@tatar.ru
43.	РЦМП Чистай муниципаль районы № 43 бүлеге	(884342) 5-11-06 5-33-98	422980, Чистай ш., Урицкий ур., 45 й. chs.43@tatar.ru
44.	РЦМП Ютазы муниципаль районы № 44 бүлеге	(885593) 2-87-57 2-79-26 2-92-95	423950, Урыссу ш.т.б., Пушкин ур., 105/1 й. uta.44@tatar.ru
45.	Казан шәһәре Авиатөзелеш районы буенча РЦМП бүлеге	(8843) 571-58-00 571-63-71	420036, Казан ш., Тимирязев ур., 8 й. avi.k@tatar.ru
46.	Казан шәһәре Вахитов районы буенча РЦМП бүлеге	(8843) 236-98-11 238-23-29	420197, Казан ш., Вишневский ур., 10 й. vah.k@tatar.ru
47.	Казан шәһәре Киров районы буенча РЦМП бүлеге	(8843) 236-98-11 238-23-29 294-37-42	420102, Казан ш., Галимжан Баруди ур., 5 й., 420077, Казан ш., Ильич ур., 19 й. kir.k@tatar.ru
48.	Казан шәһәре Мәскәү районы буенча РЦМП бүлеге	(8843) 554-89-54 564-81-58 564-81-62	420095, Казан ш., Блюхер ур., 81 й. mos.k@tatar.ru
49.	Казан шәһәре Яңа Савин районы буенча РЦМП бүлеге	(8843) 523-75-82	420124, Казан ш., Хөсәен Ямашев проспекты, 37 й. sav.k@tatar.ru
50.	Казан шәһәре Идел буе районы буенча РЦМП	(8843) 224-30-61	420110, Казан ш., Рихард Зорге ур., 39 й.

Т-п №	Атамасы	Телефоны	Адресы
	бүлеге	224-35-05	pri.k@tatar.ru
51.	Казан шәһәре Совет районы буенча РЦМП бүлеге	(8843) 272-51-79 273-59-99 263-90-60	420073, Казан ш., Гадел Кутуй ур., 33 й. sov.k@tatar.ru; 420100, Казан ш., Кайбицкая ур., 3й. azi.k@tatar.ru

3. Татарстан Республикасы Хезмәт, халыкны эш белән тәмин итү һәм социаль яклау министрлыгы

Вазыйфа	Телефон	Электрон адрес
Министр	557-20-02	mtsz@tatar.ru
Министр урынбасары	557-20-07	mtsz@tatar.ru
Социаль ярдәм чаралары методологиясе бүлеге начальнигы	557-20-77	Elena.Zenina@tatar.ru
Социаль ярдәм чаралары аудиты бүлеге начальнигы	557-20-86	Elvira.Pislegina@tatar.ru

4. Татарстан Республикасы Министрлар Кабинеты

Вазыйфасы	Телефоны	Электрон адресы
Татарстан Республикасы Министрлар Кабинеты аппаратының Социаль үсеш идарәсе начальнигы	264-77-29	pisma@tatar.ru

Министр



Э.Ә.Зарипова