



ПРИКАЗ

22.09.2015

г.Казань

БОЕРЫК

№ 670

Татарстан Республикасы Юстиция министрлыгында 2015 елның 27 октябрендә теркәлдә,
№ 2952

Дәүләт социаль ярдәмен, шул исәптән
социаль контракт нигезендә билгеләү буенча
дәүләт хезмәте күрсәтүнен
административ регламентын раслау турында

“Дәүләти һәм муниципаль хезмәтләр күрсәтүне оештыру турында” 27 июль,
2010 ел, № 210-ФЗ Федераль законны үтәү йөзеннән **боерык бирәм:**

1. Дәүләт социаль ярдәмен, шул исәптән социаль контракт нигезендә
билгеләү буенча дәүләт хезмәте күрсәтүнең кушымта итеп бирелүче
административ регламентын (алга таба – Регламент) расларга.

2. Татарстан Республикасы Хезмәт, халыкны эш белән тәэмин итү һәм
социаль яклау министрлыгының муниципаль районнардагы һәм шәһәр
округларындагы социаль яклау идарәләре (бүлекләре) начальникларына:
Регламент нигезләмәләрен тайпылышсыз үтәүне тәэмин итәргә.

3. Татарстан Республикасы Хезмәт, халыкны эш белән тәэмин итү һәм
социаль яклау министрлыгының “Дәүләт социаль ярдәме күрсәтү буенча дәүләт
хезмәте күрсәтүнең административ регламентын раслау турында”гы 22 май, 2012
ел, № 354 боерыгы көчен югалткан дип танырга.

4. Бу боерыкның үтәлешен контрольдә тотуны министр урынбасары
Н.В.Бутаевага йөкләргә.

Министр

Э.Ә.Зарипова

Татарстан Республикасы Хезмэт, халыкны эш белән тээмин итү һәм социаль яклау министрлыгының
22.09.2015 ел, № 670 боекыгы белән расланды

Дәүләт социаль ярдәмен, шул исәптән социаль контракт нигезендә билгеләү буенча дәүләт хезмәте күрсәтүнең административ регламенты

1. Гомуми нигезләмәләр

1.1. Дәүләт социаль ярдәмен, шул исәптән социаль контракт нигезендә билгеләү буенча дәүләт хезмәте күрсәтүнең бу административ регламенты (алга таба – Регламент) дәүләт социаль ярдәмен, шул исәптән социаль контракт нигезендә билгеләү буенча дәүләт хезмәте күрсәтүнең (алга таба – дәүләт хезмәте күрсәтү) стандартын һәм тәртибен билгели.

1.2. Дәүләт хезмәте алучылар:

азкеремле ялгыз яшәүче гражданныр, аларга бәйле булмаган сәбәпләр аркасында жан башына уртача керемнәре Татарстан Республикасында халыкның аерым социаль-демографик төркемнәре өчен билгеләнгән яшәү минимумы күрсәткеченнән түбән булган азкеремле гаиләләреннән үз гаиләләре исеменнән мөрәжәгать итүче әгъзалары;

авыр тормыш хәлендә булган гражданныр (дәвалану өчен түләү, Татарстан Республикасы территориясендә Россия Федерациясә гражданнырына түләүсез медицина ярдәме күрсәтүнең дәүләт гарантияләре программасына кермәүче кыйммәтле дарулар яки медицина әйберләре сатып алу зарурлыгына китергән каты авыру, шул исәптән якын туганының (хәләл жефетеннән, ата-анасының, баласының); яннын, су басу яки гражданнынга сизелерлек зыян китергән башка табигый бәла-каза; операциядән соңгы чор; гражданнынның яшәешен объектив бозучы, ул мөстәкыйль рәвештә жиңә алмый торган башка хәлләр).

Социаль контракт нигезендәге дәүләт социаль ярдәме Украина территориясен мәжбүри рәвештә ташлап киткән һәм Татарстан Республикасы территориясенә килгән, качаклар дип танылган, чынлыкта Татарстан Республикасы территориясендә яшәүче Украина гражданнырына, яки Россия Федерациясә территориясендә вакытлыча сыену урыны яисә вакытлыча яшәүгә рөхсәт алганнырға билгеләнә.

1.3. Дәүләт хезмәте күрсәтүгә мөрәжәгать итүчеләр (алга таба – гариза бирүче) булып бу Регламентның 1.2 пункттында күрсәтелгән дәүләт хезмәте алучылар яки аларның законлы вәкилләре яисә билгеләнгән тәртиптә рәсмиләштерелгән ышанычнамә нигезендә эш итүгә дәүләт хезмәте алучылар тарафыннан вәкаләт бирелгән затлар тора.

1.4. Дәүләт хезмәте Татарстан Республикасы Хезмэт, халыкны эш белән тээмин итү һәм социаль яклау министрлыгының (алга таба – Министрлык) Татарстан Республикасы муниципаль районындагы яки шәһәр округындагы идарәсә (бүлегә) (алга таба – Идарә (бүлек)) тарафыннан азкеремле гаилә яки азкеремле ялгыз яшәүче гражданнын, авыр тормыш хәлендә булган гражданнынның яшәү урынында яки килеп урнашкан урынында күрсәтелә.

1.4.1. Идарәннән (бүлекнән) урнашу урыны, белешмәләр алу өчен

телефоннары, электрон почта адресы турындагы мәгълүмат бу Регламентка белешмә-кушымтада китерелгән.

Идарәнең (бүлекнең) эш графигы: шимбә һәм якшәмбедән тыш, көн саен, Идарәнең (бүлекнең) эчке тәртип кагыйдәләре белән билгеләнә торган эш сәгатъләрендә.

1.4.2. Дәүләт хезмәте күрсәтү турында мәгълүмат алынырга мөмкин:

1) Гариза бирүчеләр белән эшләү өчен Министрлыкның жәмәгәт кабул итү бүлмәсендә, Идарәләрдә (бүлекләрдә) урнаштырылган дәүләт хезмәте күрсәтү турында визуаль һәм текстлы мәгълүматтан торган дәүләт хезмәте турында мәгълүмати стендлар аша. Мәгълүмат стендларына урнаштырыла торган мәгълүмат дәүләт хезмәте турында бу Регламентның 1.1, 1.4.1, 2.1, 2.3, 2.4, 2.5, 2.8, 2.10, 2.11, 5.1 пунктларында (пунктчаларында) булган белешмәләрне үз эченә ала.

2) “Интернет” челтәре аша:

Министрлыкның рәсми сайтында - <http://mtsz.tatarstan.ru>;

Татарстан Республикасы дәүләт һәм муниципаль хезмәтләр порталында (<http://uslugi.tatar.ru>),

Дәүләт һәм муниципаль хезмәтләр күрсәтүнең (функцияләренең) бердәм порталында (<http://www.gosuslugi.ru>);

3) Идарәгә (бүлеккә), Министрлыкка телдән мөрәжәгать иткәндә (шәхсән яки телефон аша);

4) Идарәгә (бүлеккә), Министрлыкка язмача (шул исәптән электрон документ рәвешендә) мөрәжәгать иткәндә.

1.5. Дәүләт хезмәте күрсәтү түбәндәгеләр нигезендә хәл ителә:

“Дәүләти һәм муниципаль хезмәтләр күрсәтүне оештыру турында” 27 июль, 2010 ел, № 210-ФЗ Федераль закон (алга таба – № 210-ФЗ Федераль закон) (Россия Федерациясе законнары жыйнагы, 2010, № 31, 4179 ст., кертелгән үзгәрешләргә исәпкә алып);

“Керемнәргә исәпкә алу һәм аларны азкеремле дип тану һәм аларга дәүләт социаль ярдәмә күрсәтү өчен гаиләнең жан башына уртача керем һәм ялгыз яшәүче гражданның керем хисаплау тәртибе турында” 5 апрель, 2003 ел, № 44-ФЗ Федераль закон (алга таба – № 44-ФЗ Федераль закон) (Россия Федерациясе законнары жыйнагы, 2003, № 14, 1257 ст., кертелгән үзгәрешләргә исәпкә алып);

“Дәүләт социаль ярдәмә турында” 17 июль, 1999 ел, № 178-ФЗ Федераль закон (алга таба – № 178-ФЗ Федераль закон) (Россия Федерациясе законнары жыйнагы, 1999, № 29, 3699 ст., кертелгән үзгәрешләргә исәпкә алып);

“Электрон имза турында” 6 апрель, 2011 ел, № 63-ФЗ Федераль закон (алга таба – № 63-ФЗ Федераль закон) (Россия Федерациясе законнары жыйнагы, 2011, № 15, 2036 ст., кертелгән үзгәрешләргә исәпкә алып);

“Дәүләт идарәсе системасын камилләштерүнең төп юнәлешләре турында” 7 май, 2012 ел, № 601 Россия Федерациясе Президенты Указы (алга таба – № 601 Указ) (Россия Федерациясе законнары жыйнагы, 2012, № 19, 2338 ст.);

“Аларга дәүләт социаль ярдәмә күрсәтү өчен гаиләнең жан башына уртача керем һәм ялгыз яшәүче гражданның керем хисаплаганда игътибарга

алына торган керем төрләрнен исемлеге турында” 20 август, 2003 ел, № 512 Россия Федерациясе Хөкүмәте карары (алга таба – № 512 Карар) (Россия Федерациясе законнары жыентыгы, 2003, № 34, 3374 ст., кертелгән үзгәрешләрне исәпкә алып);

“Татарстан Республикасында дәүләт социаль ярдәмен, шул исәптән социаль контракт нигезендә күрсәтү турында” Татарстан Республикасы Министрлар Кабинетының 02.09.2014, № 635 карары белән расланган Татарстан Республикасында дәүләт социаль ярдәмен, шул исәптән социаль контракт нигезендә күрсәтү тәртибе турында нигезләмә (алга таба – № 635 ТР МК Карары, № 635 Нигезләмә) (Татарстан Республикасы Министрлар Кабинеты карарлары һәм боерыклары һәм республика башкарма хакимият органнарының норматив актлары жыентыгы, 2014, № 68, 2080 ст., кертелгән үзгәрешләрне исәпкә алып);

“Татарстан Республикасы дәүләт хакимиятенә башкарма органнары тарафыннан дәүләт хезмәтләре күрсәтүнең административ регламентларын эшләү һәм раслау тәртибен раслау турында һәм Татарстан Республикасы Министрлар Кабинетының аерым карарларына үзгәрешләр кертү турында” 02.11.2010 ел, № 880 Татарстан Республикасы Министрлар Кабинеты карары белән расланган Татарстан Республикасы дәүләт хакимиятенә башкарма органнары тарафыннан дәүләт хезмәтләре күрсәтүнең административ регламентларын эшләү һәм раслау тәртибе (алга таба – № 880 Тәртип) (Татарстан Республикасы Министрлар Кабинеты карарлары һәм боерыклары һәм республика башкарма хакимият органнарының норматив актлары жыентыгы, 2010, № 46, 2144 ст., кертелгән үзгәрешләрне исәпкә алып);

“Татарстан Республикасы Хезмәт, халыкны эш белән тәэмин итү һәм социаль яклау министрлыгы мәсьәләләре” 15.08.2007, № 388 Татарстан Республикасы Министрлар Кабинеты карары (Татарстан Республикасы Министрлар Кабинеты карарлары һәм боерыклары һәм республика башкарма хакимият органнарының норматив актлары жыентыгы, 2007, № 33, 1178 ст., кертелгән үзгәрешләрне исәпкә алып).

1.6. Бу Регламентта түбәндәге терминнар һәм билгеләмәләр кулланыла:

техник хата – дәүләт хезмәте күрсәтүче орган тарафыннан жибәрелгән һәм документка (дәүләт хезмәте күрсәтү нәтижәсенә) кертелгән мәгълүматларның мәгълүмат керткәндә нигез булып торган документлардагы мәгълүматларга туры килмәвенә китергән хата (ялгыш язу, басмада ялгышлык, грамматик яки арифметик хата яисә шуңа охшаш хата);

дәүләт һәм муниципаль хезмәтләр күрсәтүче күпфункцияле үзәкнен ерактагы эш урыны – муниципаль районнарның авыл жирлекләрендә документларны кабул итү һәм бирү, гариза бирүчеләргә консультацияләр үткөрү "тәрәзә"се.

Бу Регламентта дәүләт хезмәте күрсәтү турында гариза (алга таба – гариза) төшенчәсе дәүләт хезмәтен күрсәтү турында рәсми мөрәжәгатьне аңлата (27.07.2010 ел, № 210-ФЗ Федераль законның 2 ст. 1 п.). Гаризаның киңәш ителә торган формасы бу Регламентка 1 һәм 2 нче кушымталарда китерелгән.

2. Дәүләт хезмәте күрсәтү стандарты

<p>Дәүләт хезмәте күрсәтү стандартына таләп атамасы</p>	<p>Стандартка карага таләшләр эчтәлегә</p>	<p>Дәүләт хезмәтен яки таләшне билгеләүче норматив акт</p>
<p>2.1. Дәүләт хезмәте күрсәтү атамасы</p>	<p>Дәүләт социаль ярдәмен, шул исәптән социаль контракт нигезендә билгеләү</p>	<p>№ 178-ФЗ Федераль закон</p>
<p>2.2. Дәүләт хезмәтен турыдан-туры күрсәтүче башкарма хакимият органы атамасы</p>	<p>Татарстан Республикасы Хезмәт, халыкны эш белән тәэмин итү һәм социаль яклау министрлыгының Татарстан Республикасы муниципаль районндагы яки шәһәр округындагы Социаль яклау идарәсе (бүлегә).</p>	<p>№ 635 Нигезләмәнен 1.5 п.</p>
<p>2.3. Дәүләт хезмәте күрсәтү нәтижәсен тасвирлау</p>	<p>Дәүләт социаль ярдәмен, шул исәптән социаль контракт нигезендә билгеләү (билгеләүдән баш тарту) турында карар</p>	<p>№ 635 Нигезләмәнен 1.5 п.</p>
<p>2.4. Дәүләт хезмәте күрсәтү срогы, шул исәптән дәүләт хезмәте күрсәтүдә катнашучы оешмаларга мәрәжәгать итү зарурлыгын исәпкә алып</p>	<p>Дәүләт хезмәте күрсәтелә: бу Регламентның 2.5 пунктында күрсәтелгән документлар белән гариза теркәлгән көннән алып 10 көннән дә соңга калмыйча; гариза бирүче тарафыннан гаилә керемнәре турында ташшырылган мәгълүматларны өстәмә тикшерү (комиссия тикшерүе) үткөрү зарурлыгы булганда, бу Регламентның 2.5 пунктында күрсәтелгән документлар белән гариза теркәлгән көннән алып 10 көннән дә соңга калмыйча территорияль социаль яклау органы тарафыннан шундый тикшерү үткөрелү турында хәбәрнамә белән беренчел жавап бирелергә тиеш. Бу очракта гариза бирүчегә ахыргы жавап гариза бирелгәннән соң 30 көннән дә соңга калмыйча бирелергә тиеш.</p>	<p>№ 635 Нигезләмәнен 2.8 п.</p>
<p>2.5. Дәүләт хезмәте күрсәтү өчен, шулай ук дәүләт хезмәте күрсәтү өчен кирәкле һәм мәжбүри булып торган хезмәтләрне күрсәтү өчен, закон яки башка норматив-хокукый актлар нигезендә кирәкле,</p>	<p>Дәүләт хезмәте алучының гаилә составы, керемнәре һәм дәүләт хезмәте алучының (аның гаиләсенен) хосусый милек хокукында булган мал-мөлкәте турында мәгълүматлар күрсәтелгән гариза, бу Регламентка 1, 2 нче кушымталар нигезендәге форма буенча. Гариза бирүче югарыда күрсәтелгән мәгълүматларны раслаучы документларны үз инициативасы буенча бирергә хокуклы.</p>	<p>№ 635 Нигезләмәнен 2.1, 2.2, 2.3 п.</p>

<p>гариза бирүче тапшырырга тиешле документларның тулы исемлеге, гариза бирүче тарафыннан аларны алу ысуллары, шул исәптән электрон формада, аларны тапшыру тәртибе</p>	<p>Дәүләт социаль ярдәмен, шул исәптән социаль контракт нигезендә күрсәтү турында гариза белән мөрәжәгать иткән гариза бирүче паспорттын яки аның шөхесен таныкларчы башка документ күрсәтә.</p> <p>Украина территориясен мәжбүри рәвештә ташлап киткән һәм Татарстан Республикасы территориясенә килгән Украина граждандары качак таныклыгы яисә Россия Федерациясе территориясендә вакытлыча сыену урыны бирелү турында шәһәдәтнамә, яисә Россия Федерациясе территориясендә вакытлыча яшәүгә рөхсәт язуы күрсәтә.</p> <p>Авыр тормыш хәленә бәйлә рәвештә дәүләт социаль ярдәмен алу өчен мөрәжәгать иткән очракта, өстәмә рәвештә гаиләнен яки ялгыз яшәүче гражданның яшәешен объектив бозуга китергән шартлар барлыкка килүен раслаучы документлар (акт күчermәләре, Татарстан Республикасы граждандар оборонасы эшләре һәм гадәттән тыш хәлләр министрлыгы подразделениесеннән нәтижәләр яки белешмәләр, тиешле медицина учреждениесеннән дөвалану өчен түләү зарурлыгы һәм аны түләүсез нигездә алу мөмкинлеге булмау турында белешмәләр, гражданның яшәешен объектив бозучы, ул мөстәкыйль рәвештә жиңә алмый торган башка хәлләрне раслаучы бүтән документлар) тапшырыла.</p> <p>Дәүләт хезмәте алучылар вәкаләт биргән затлар һәм дәүләт хезмәте алучыларның законлы вәкилләре, өстәмә рәвештә, дәүләт хезмәте алучының мәнфәгатьләреннән чыгып эш итүгә вәкаләтләрән раслаучы документлар күчermәләрен тапшыра.</p> <p>Гариза бирүченең гаилә әгъзаларыннан яки аларның законлы вәкилләреннән (ялгыз яшәүче граждандардан тыш) түбәндәгеләрне раслаучы документ (документлар) (ирекле формада):</p> <p>аларның персонал мәгълүматларын эшкәртүгә ризалыгы булу;</p> <p>гариза бирүченең персонал мәгълүматларын орган яки оешмага тапшырганда, алар исемнән эш итәргә вәкаләте.</p> <p>Документларның күчermәләре, алар Россия Федерациясе законнарына туры китереп расланмаган очракта, төп нөсхәләрен күрсәтеп тапшырыла һәм Идарә (бүлек) белгече тарафыннан раслана.</p> <p>Гаризаны почта аша жибергәндә, аңа кушып бирелә торган документларның күчermәләре закон билгеләгән тәртиптә расланган булырга тиеш.</p>
<p>2.6. Дәүләт хезмәте күрсәтү өчен</p>	<p>Ведомствоара хезмәттәшлек каналлары аша түбәндәге мәгълүматлар № 635 Нигезләмәнән</p>

<p>норматив-хокукий актлар нигезендә кирәкле, дөүләт органны, жирле үзидарә органны һәм башка оешмалар карамагында булып, мәрәжәгать итүче тапшыруга хокуклы булган документларның тулы исемлеге, шулай ук гариза бирүчеләр тарафыннан аларны алу ысуллары, шул исәптән электрон формада, аларны тапшыру тәртібе; әлеге документлар алар карамагында булган дөүләт органы, жирле үзидарә органы яки оешма</p>	<p>алына: дөүләт хезмәте алучының гаилә составы турында (вәкаләт бирелгән оешмалардан); алына торган барлык төр пенсия һәм башка түлөләр күләме турында (Россия Федерациясе Пенсия Фондыннан); опека (химаячелек) билгеләү һәм опекунның (химаяченең) баланы асрау өчен ала торган акчасы турында (жирле үзидарә органныннан); эшсез сыйфатында теркәлү, эшсезлек буенча пособие (стипендияләр һәм башка түлөләр) алуы һәм аның күләме турында (халыкны эш белән тәэмин итү дөүләт хезмәте органныннан); гариза бирүченең һәм аның гаилә әгъзаларының Күчәмсез милеккә хокукларының бердәм дөүләт реестрында торучы күчәмсез милке һәм аның белән алыш-бирешләр турында (Дөүләт теркәве, кадастр һәм картография федераль хезмәтенен Татарстан Республикасындагы идарәсеннән). Күрсәтелгән мөгълүмаглар гариза бирүче тарафыннан турыдан-туры вәкаләт бирелгән оешмалардан алынырга мөмкин, шул исәптән, мөмкинлек булганда – электрон рәвештә. Гариза бирүченең югарыда күрсәтелгән документларны тапшырмасы гариза бирүчегә дөүләт хезмәте күрсәтүдән баш тартуга нигез булып тормый.</p>	<p>2.4 п.;</p>
<p>2.7. Норматив-хокукий актларда күздә тотылган очракларда, дөүләт хезмәте күрсәтү өчен аларның килештерүләре (дөүләт хезмәте күрсәтүче башкарма хакимият органы тарафыннан башкарыла) таләп ителә торган дөүләт хакимияте органны һәм аларның структур бүлекчеләре исемлеге</p>	<p>Килештерү таләп ителми.</p>	
<p>2.8. Дөүләт хезмәте күрсәтү өчен кирәкле документларны кабул итүдән баш тартуга нигезләрнен тулы исемлеге</p>	<ol style="list-style-type: none"> 1. Бу Регламентның 2.5 пунктында күрсәтелгән документлар исемлегендәге документны тапшырмау. 2. Билгеләнгән тәртіптә расланмаган бетерүләр, өстәп язучулар, сызылган сүзләр һәм төзәтүләр булу. 3. Идарәгә (бүлеккә) гаризаны һәм документларны (документларның күчмәләрен) № 63-ФЗ Федераль закон һәм № 210-ФЗ Федераль закон 	

	<p>таләпләренә туры китереп электрон имза белән имзаланмаган (расланмаган) электрон документлар рәвешендә тапшыру.</p> <p>4. Дәүләт социаль ярдәм, шул исәптән социаль контракт нигезендә, - авыр тормыш хәлендә булган граждандарга күрсәтү өчен каралган бюджет ассигнованиеләренә булмавы.</p>	<p>№ 635 ТР МК Карарының 3 п.</p>
<p>2.9. Дәүләт хезмәте күрсәтүне туктатып тору яки аннан баш тарту өчен нигезләренә тулы исемлеге</p>	<p>Дәүләт хезмәте күрсәтүне туктатып торуга нигезләр билгеләнмәгән.</p> <p>Дәүләт хезмәте күрсәтүдән баш тартуға нигезләр булып торалар: гариза бирүче тарафыннан дәүләт хезмәте алучының гаилә составы, керемнәре, аның (аның гаиләсенекә) хосусый милек хокукында булган мал-мөлкәте турында тулы булмаган һәм (яки) дәрәжә булмаган мәгълүматлар тапшыру;</p> <p>документлар белән бу Регламентның 1.3 пунктында күрсәтелмәгән затның мөрәжәгать итүе;</p> <p>гражданинның тулысынча дәүләт тәминатында булуы.</p>	<p>№ 635 Нигезләмәнен 1.15 п.</p>
<p>2.10. Дәүләт хезмәте күрсәтү өчен дәүләт пошлинасы яки башка төрлө түләү алу тәртібе, күләме һәм нигезләре</p>	<p>Дәүләт хезмәте түләүсез күрсәтелә.</p>	
<p>2.11. Дәүләт хезмәте күрсәтү өчен кирәкле һәм мәжбүри булып торган хезмәтләргә түләү алу тәртібе, күләме һәм нигезләре, мондый түләү күләмен исәпләү методикасы турында мәгълүматны керттеп</p>	<p>Кирәкле һәм мәжбүри хезмәтләр күрсәтү таләп ителми.</p>	
<p>2.12. Дәүләт хезмәте күрсәтү турында рәсми мөрәжәгать тапшырганда һәм мондый хезмәтләр күрсәтү нәтижәсен алганда чиратта көтүнен максималь срогы</p>	<p>Дәүләт хезмәте алу өчен мөрәжәгать иткәндә, гариза бирүченә чиратта көтү вакыты 15 минуттан артык түгел.</p> <p>Дәүләт хезмәте алучыларның аерым категорияләре өчен чират билгеләнмәгән.</p>	<p>№ 601 РФ Президентты Указының 1 п.</p>

<p>2.1.3. Мөрәжәгать итүченең дәүләт хезмәте күрсәтү турында рәсми мөрәжәгаген теркәү срогы, шул исәптән электрон рәвештә</p>	<p>Гариза кәргән көнне.</p>	
<p>2.1.4. Дәүләт хезмәте күрсәтелә торган бүлмәләргә, мөрәжәгать итүчеләрнең көгү һәм аларны кабул итү урынына, мондый хезмәтләрне күрсәтү тәртибе турында визуаль, текстлы һәм мультимедиааль мәгълүмат урнаштыруга карата таләпләр</p>	<p>Дәүләт хезмәте күрсәтү тиешле күрсәткеч язучулар белән жиһазландырылган бүлмәләрдә башкарыла. Дәүләт хезмәте алуучыларны кабул итү бу максатлар өчен махсус бүлеп бирелгән һәм: янгынга каршы система һәм янгың сүндерү системасы; документлар рәсмиләштерү өчен кирәкле жиһазлар; мәгълүмати стендлар белән жиһазландырылган урыннарда башкарыла.</p>	
<p>2.1.5. Дәүләт хезмәтенен мөмкинлек һәм сыйфат күрсәткечләре, шул исәптән, дәүләт хезмәте күрсәтелгәндә, гариза бирүченең вазыйфай затлар белән аралашулары саны һәм аларның дөвамлылыгы, дәүләт хезмәтен дәүләт хезмәтләре һәм муниципаль хезмәтләр күрсәтүче күпфункцияле үзәктә, дәүләт хезмәтләре һәм муниципаль хезмәтләр күрсәтүче күпфункцияле үзәкнең ерактагы эш урыннарында алу мөмкинлеге, дәүләт хезмәте күрсәтүнең барышы турында мәгълүматны алу мөмкинлеге, шул исәптән мәгълүмат-коммуникация технологияләреннән файдаланып</p>	<p>Дәүләт хезмәте күрсәтүнең мөмкинлек күрсәткечләре булып торалар: Идарә (бүлек) биналарының жәмәгәть транспорты йөри торган зонада урнашуы; кирәкле санда белгечләрнең, шулай ук гариза бирүчеләрдән документлар кабул итеп алына торган бүлмәләренен булуы; мәгълүмати стендларда, “Интернет” челтәрендә, Татарстан Республикасы Хезмәт, халыкны эш белән тәэмин итү һәм социаль яклау министрлыгының рәсми сайтында дәүләт хезмәтен күрсәтү ысуллары, тәртибе һәм сроклары турында тулы мәгълүмат булу; гаризаны электрон рәвештә бирү мөмкинлеге. Дәүләт хезмәте күрсәтүнең сыйфат күрсәткечләре булып торалар: документларны кабул итү һәм карап тикшерү сроклары үтәлу; дәүләт хезмәте күрсәтү нәтижәсен алу срогы үтәлу; Идарә (бүлек) белгечләре тарафыннан бу Регламент бозылу очракларының (нигезле шикаятләренен) булу-булмавы; гариза бирүчеләрнең Идарә (бүлек) белгечләре белән аралашуы саны; дәүләт хезмәте күрсәтү өчен кирәкле документларны биргәндә, турыдан-туры: дәүләт социаль хезмәтен социаль контракт төземичә күрсәткән очракта бердән артык түгел (консультацияләрне исәпкә алмыйча); дәүләт социаль хезмәтен социаль контракт нигезендә күрсәткән очракта —</p>	<p>№ 880 Тәртипнең 2.4 п.</p>

	<p>өчтән артык түгел (консультацияларне исәпкә алмыйча); дәүләт хезмәте күрсәтү өчен кирәкле документларны почта аша, шул исәптән электрон почта аша жибергәндә; дәүләт социаль хезмәтен социаль контракт төземичә күрсәткән очракта – бердән артык түгел (консультацияларне исәпкә алмыйча); дәүләт социаль хезмәтен социаль контракт нигезендә күрсәткән очракта – икелән артык түгел (консультацияларне исәпкә алмыйча). Дәүләт хезмәте күрсәткәндә гариза бирүче белән Идарә (бүлек) белгеченә бер тапкыр аралашуы 15 минуттан артык түгел. Дәүләт хезмәте күрсәтү, дәүләт хезмәте күрсәтүгә гариза бирүне кертел, күпфункцияле үзәк аша, дәүләт хезмәтләре һәм муниципаль хезмәтләре күрсәтүче күпфункцияле үзәкнең ерактагы эш урыннарында күрсәтелми. Дәүләт хезмәте күрсәтүнең барышы турындагы мәгълүмат гариза бирүче тарафыннан http://mtsz.tatarstan.ru сайтыннан, Дәүләт хезмәтләре һәм муниципаль хезмәтләренен бердәм порталыннан, Татарстан Республикасының Дәүләт хезмәтләре һәм муниципаль хезмәтләре порталыннан (http://uslugi.tatar.ru) алынырга мөмкин.</p>	
<p>2.16. Дәүләт хезмәтен электрон формада күрсәтү үзгәчлекләре</p>	<p>Гариза һәм документлар (документлар күчermәләре) Идарәгә (бүлеккә) № 63-ФЗ Федераль закон һәм № 210-ФЗ Федераль закон таләпләренә туры китереп, электрон имза белән имзаланган (расланган) электрон документлар рәвешендә жиберелергә мөмкин.</p>	<p>№ 210-ФЗ Федераль закон</p>

3. Административ процедуралар (гамәлләр) составы, эзлеклелеге һәм аларны үтәү сроклары, аларны үтәү тәртибенә карата таләпләр, шул исәптән административ процедураларны (гамәлләрне) электрон рәвештә үтәү үзенчәлекләре, шулай ук административ процедураларны күпфункцияле үзәкләрдә, дәүләт хезмәтләре һәм муниципаль хезмәтләр күрсәтүче күпфункцияле үзәкнең ерактагы эш урыннарында үтәү үзенчәлекләре

3.1. Дәүләт хезмәте күрсәтүдә гамәлләр эзлеклелегенә тасвирламасы.

3.1.1. Дәүләт социаль ярдәмен, шул исәптән социаль контракт нигезендә билгеләү буенча дәүләт хезмәте күрсәтү түбәндәге процедураларны үз эченә ала:

1) гариза бирүчегә консультация бирү, гариза бирүчегә ярдәм күрсәтү, шул исәптән дәүләт хезмәте күрсәтү өчен кирәкле документларны рәсмиләштерү өлешендә дә;

2) гаризаны һәм документларны кабул итү һәм теркәү;

3) дәүләт хезмәте күрсәтүдә катнашучы органнарга ведомствоара рәсми мөрәжәгатьләр төзү һәм жибәрү;

4) гаиләнең (ялгыз яшәүче гражданның) матди хәлен һәм торак-көнкүреш шартларын тикшерү актын төзү;

5) гаиләне социаль яраклаштыру программасын эшләү – дәүләт социаль ярдәмен социаль контракт нигезендә күрсәткәндә;

6) социаль контракт төзү – дәүләт социаль ярдәмен социаль контракт нигезендә күрсәткәндә дәүләт социаль ярдәмен, шул исәптән социаль контракт нигезендә билгеләү (билгеләүдән баш тарту) турында карар эзерләү;

7) гариза бирүчегә дәүләт хезмәте күрсәтү нәтижәсе турында хәбәр итү.

3.1.2. Дәүләт социаль ярдәмен, шул исәптән социаль контракт нигезендә билгеләү буенча дәүләт хезмәте күрсәтү буенча гамәлләр эзлеклелегенә блок-схемасы бу Регламентка 3 нче кушымтада бирелә.

3.2. Гариза бирүчегә консультация бирү, гариза бирүчегә ярдәм күрсәтү, шул исәптән дәүләт хезмәте күрсәтү өчен кирәкле документларны рәсмиләштерү өлешендә дә.

3.2.1. Гариза бирүче, дәүләт хезмәте алу тәртибе турында консультацияләр алу өчен, Идарәгә (бүлеккә) шәхсән үзе, телефоннан, электрон почта аша һәм (яки) хат белән мөрәжәгать итә.

Идарә (бүлек) белгече, гариза бирүченең мөрәжәгать итү ысулына бәйле рәвештә, шәхсән үзе, телефоннан, электрон почта аша һәм (яки) хат белән, гариза бирүчегә консультация бирә, шул исәптән дәүләт хезмәте алу өчен кирәкле документларның составы, формасы һәм эчтәлегенә буенча һәм гариза бирүчегә ярдәм күрсәтә, шул исәптән дәүләт хезмәте күрсәтү өчен кирәкле документларны рәсмиләштерү өлешендә дә.

Бу пункт билгели торган процедура гариза бирүче мөрәжәгать иткән көнне үтәлә.

Процедура нәтижәсе: консультация, гариза бирүчегә ярдәм күрсәтү, шул исәптән дәүләт хезмәте күрсәтү өчен кирәкле документларны рәсмиләштерү өлешендә дә.

3.3. Гариза һәм документларны кабул итү һәм теркәү.

Гариза бирүче дәүләт социаль ярдәмен, шул исәптән социаль контракт нигезендә билгеләү турында гариза, аңа кушып, бу Регламентның 2.5 пункты нигезендә, документлар бирә.

Гариза һәм закон тарафыннан билгеләнгән тәртиптә расланган документларның күчermәләре почта аша жиbәрелергә мөмкин.

Гариза һәм дәүләт социаль ярдәмен, шул исәптән социаль контракт нигезендә билгеләү өчен кирәкле документлар (мәгълүматлар) № 63-ФЗ Федераль закон һәм № 210-ФЗ Федераль закон таләпләренә туры китереп, электрон имза белән имзаланган (расланган) электрон документлар рәвешендә жиbәрелергә мөмкин.

Идарә (бүлек) белгече дәүләт хезмәте күрсәтү өчен кирәкле документларны кабул итүдән баш тартуга бу Регламентның 2.8 пунктнда күрсәтелгән нигезләр булу-булмавын тикшерә.

Документларны кабул итүдән баш тартуга нигезләр булмаган очракта, Идарә (бүлек) белгече түбәндәгеләрне башкара:

гаризаны кабул итә һәм граждaннарның мөрәжәгaтьләрeн теркәү журналында (4 нче кушымта) терки;

гариза бирүчегә документларын кабул итү датасы, бирелгән керү номеры турында билге белән расписка тапшыра, гариза почта аша жиbәрелгән булса, гаризаны теркәү көне һәм бирелгән керү номеры турында хәбәрнамә жиbәрә.

Документларны кабул итүдән баш тартуга бу Регламентның 2.8 пунктнда күздә тотылган нигезләр булган очракта, Идарә (бүлек) белгече гариза бирүчегә документларны кабул итүдән баш тартуга нигезләр булу турында хәбәр итә һәм, баш тартуның ачыкланган нигезләрeн язмача аңлатып, документларны аңа кире кайтара. Гариза һәм документлар почта аша алынган булса, Идарә (бүлек) белгече, баш тарту сәбәпләрeн язмача аңлатып, документларны почта аша кире жиbәрә.

Бу пункт билгели торган процедуралар гариза һәм документлар кергән көнне үтәлә.

Процедуралар нәтижәсе: кабул ителгән документлар, граждaннарның мөрәжәгaтьләрeн теркәү журналында теркәү язуы, документларны кабул итү турындагы расписка, документларны кабул итүдән баш тарту турында хәбәрнамә, гариза бирүчегә кире кайтарылган документлар.

3.4 Дәүләт хезмәте күрсәтүдә катнашучы органнарга ведомствоара рәсми мөрәжәгaтьләр төзү һәм жиbәрү.

3.4.1. Идарә (бүлек) белгече электрон рәвештә түбәндәге мәгълүматлар булган документлар ала:

дәүләт хезмәте алучының гаилә составы турында (йорт кенәгәсеннән өземтә) – вәкаләт бирелгән органнардан;

алына торган барлык төр пенсияләрнең һәм Россия Федерациясе Пенсия фонды тарафыннан тормышка ашырыла торган башка түләүләрнең күләме турында – Россия Федерациясе Пенсия фондыннан;

2013 елның 23 октябреннән соң туган балаларны дәүләт теркәве турында – ЗАГС органнарыннан;

эшсез сыйфатында теркәлү, эшсезлек буенча пособие (стипендия һәм башка түләүләр) алу һәм аның күләме турында – халыкны эш белән тәмин итү дәүләт хезмәте органынан.

3.4.2. Идарәдә (бүлектә) дәүләт социаль ярдәмен, шул исәптән социаль контракт нигезендә билгеләү (билгеләүдән баш тарту) турында карар кабул итү өчен кирәкле мәгълүматлар булмаганда, Идарә (бүлек) белгече, ведомствоара электрон хезмәттәшлек системасы ярдәмендә, шул исәптән электрон рәвештә, түбәндәге мәгълүматлар бирүне сорап, рәсми мөрәжәгатьләр жибәрә:

2013 елның 23 октябреннән соң туган балаларны дәүләт теркәве турында – ЗАГС органнарына (2015 елның 1 гыйнварыннан бирле сорала);

никахка керүне дәүләт теркәве турында – ЗАГС органнарына;

никах өзүне дәүләт теркәве турында – ЗАГС органнарына;

баланы сыендыручы гаиләгә бирү турында – жирле үзидарә органнарына;

ата-ана хокукларыннан мәхрүм итү турында – жирле үзидарә органнарына;

дәүләт хезмәте алучының гаилә составы турында (йорт кенәгәсеннән өземтә) – вәкаләт бирелгән органнарга;

алына торган барлык төр пенсияләр һәм Россия Федерациясе Пенсия фонды һәм башка федераль органнар тарафыннан тормышка ашырыла торган башка түләүләрнең күләме турында – вәкаләт бирелгән органнарга;

опека (химаячелек) билгеләү һәм опекун (химаяче) тарафыннан баланы асрау өчен алына торган акча турында – жирле үзидарә органнарына;

дәүләт хезмәте алучының һәм аның гаилә әгъзаларының Күчемсез милеккә хокукларның бердәм дәүләт реестрында торучы күчемсез милек һәм аның белән алыш-бирешләр турында – Дәүләт теркәве, кадастр һәм картография федераль хезмәтенең Татарстан Республикасындагы идарәсенә.

Бу пункт билгели торган процедуралар моннан алдагы процедура тәмамланган моменттан бер көн эчендә үтәлә.

Процуралар нәтижәсе: электрон рәвештә алынган мәгълүматлар, мәгълүматлар бирү турында рәсми мөрәжәгатьләр.

3.5. Гаиләнең (ялгыз яшәүче гражданның) матди хәлен һәм торак-көнкүреш шартларын тикшерү актын төзү.

3.5.1. Идарә (бүлек) белгече:

дәүләт хезмәте алучыга территориаль социаль яклау органы тарафыннан гаиләнең (ялгыз яшәүче гражданның) матди хәлен һәм торак-көнкүреш шартларын өстәмә тикшерү (комиссия тикшерүе) үткәрү зарурлыгы турында гаризада күрсәтелгән алым (хат, смс-хәбәр, электрон почта белән) хәбәр итә;

гаиләнең (ялгыз яшәүче гражданның) матди хәлен һәм торак-көнкүреш шартларын тикшерү актын төзи.

Бу пункт билгели торган процедуралар моннан алдагы процедура тәмамланган көннән соң биш көн эчендә башкарыла.

Процуралар нәтижәсе: дәүләт хезмәте алучыга жибәрелгән хәбәр, гаиләнең (ялгыз яшәүче гражданның) матди хәлен һәм торак-көнкүреш шартларын тикшерү акты.

3.6. Дәүләт социаль ярдәмен контракт нигезендә күрсәткәндә гаиләне социаль яраклаштыру программасын эшләү.

3.6.1. Гаиләгә һәм балаларга социаль ярдәм үзәге (халыкка социаль хезмәт күрсәтү комплекслы үзәге структурасындагы гаиләгә һәм балаларга социаль ярдәм бүлегә) белгече:

гаризада күрсәтелгән ысул белән (хат, смс-хәбәр, электрон почта) дәүләт хезмәте алучыга гаиләне (ялгыз яшәүче гражданинны) социаль яраклаштыру Программасын эшләү өчен гаиләгә һәм балаларга социаль ярдәм үзәгенә (халыкка социаль хезмәт күрсәтү комплекслы үзәге структурасындагы гаиләгә һәм балаларга социаль ярдәм бүлегенә) мөрәжәгать итү зарурлығы турында хәбәр итә;

дәүләт хезмәте алучы белән берлектә Гаиләне (ялгыз яшәүче гражданинны) социаль яраклаштыру программасын эшли;

Гаиләне (ялгыз яшәүче гражданинны) социаль яраклаштыру программасын эшләп, Идарәгә (бүлеккә) жиберә;

Идарә (бүлек) белгече Гаиләне (ялгыз яшәүче гражданинны) социаль яраклаштыру программасын раслау өчен дәүләт социаль ярдәмен социаль контракт нигезендә күрсәтүгә бәйле мәсьәләләрне тикшерү буенча ведомствоара комиссиягә жиберә.

Бу пункт билгели торган процедуралар 3.5 пункттында билгеләнгән процедуралар белән бер үк вакытта үтәлә.

Процедуралар нәтижәсе: дәүләт хезмәте алучыга хәбәр итү, эшләнгән Гаиләне (ялгыз яшәүче гражданинны) социаль яраклаштыру программасы.

3.7. Дәүләт социаль ярдәмен социаль контракт нигезендә күрсәткәндә – социаль контракт төзү, дәүләт социаль ярдәмен, шул исәптән социаль контракт нигезендә билгеләү (билгеләүдән баш тарту) турында карар эзерләү.

3.7.1. Идарә (бүлек) белгече дәүләт ярдәме алучыга гаризада күрсәтелгән алым (хат, смс-хәбәр, электрон почта) белән социаль контракт төзү өчен Идарәгә (бүлеккә) мөрәжәгать итү зарурлығы турында хәбәр итә (дәүләт социаль ярдәме социаль контракт нигезендә билгеләнгән очракта).

3.7.2. Идарә (бүлек) белгече бу Регламентның 3.4.1, 3.4.2, 3.5, 3.6 пунктларында күрсәтелгән алынган мәгълүматлар һәм гариза бирүче тапшырган документлар нигезендә, түбәндәгеләрне башкара:

дәүләт хезмәте күрсәтүдән баш тарту өчен бу Регламентның 2.9 пункттында күздә тотылган нигезләр булу-булмавын тикшерә;

дәүләт социаль хезмәтен, шул исәптән социаль контракт нигезендә билгеләү (билгеләүдән баш тарту) турында, бу Регламентка 5 нче кушымтадагы форма буенча, карар проектын рәсмиләштерә;

дәүләт социаль ярдәмен, шул исәптән социаль контракт нигезендә билгеләү (билгеләүдән баш тарту) турында карар проектын Идарә (бүлек) житәкчесенә имза куюга жиберә.

Бу пункт билгели торган процедуралар бу Регламентның 3.5, 3.6 пунктларында күрсәтелгән процедуралар тәмамланган моменттан бер көн эчендә үтәлә.

Процедуралар нәтижәсе: дәүләт хезмәте алучыга хәбәр жиберү, дәүләт социаль ярдәмен, шул исәптән социаль контракт нигезендә билгеләү (билгеләүдән баш тарту) турында карар проектын.

3.7.3. Идарә (бүлек) житәкчесе:

дәүләт хезмәтен алучы белән социаль контракт төзи (дәүләт социаль ярдәмен социаль контракт нигезендә билгеләгән очракта);

дәүләт социаль ярдәмен, шул исәптән социаль контракт нигезендә билгеләү

(билгеләүдән баш тарту) турында карар проектын имзалай.

Бу пункт билгели торган процедуралар моннан алдагы процедура тәмамланган моменттан бер көн эчендә үтәлә.

Процедура нәтижәсе: төзелгән социаль контракт, дәүләт социаль ярдәмен, шул исәптән социаль контракт нигезендә билгеләү (билгеләүдән баш тарту) турында имзаланган карар.

3.8. Гариза бирүчегә дәүләт хезмәте күрсәтү нәтижәләре турында хәбәр итү.

Идарә (бүлек) белгече:

дәүләт социаль ярдәмен, шул исәптән социаль контракт нигезендә билгеләү (билгеләүдән баш тарту) турында кабул ителгән карар хакында гаризада күрсәтелгән ысул (хат, смс-хәбәр, электрон почта) белән гариза бирүчегә хәбәр итә;

гариза бирүченең “личное дело”сын рәсмиләштерә.

Бу пункт билгели торган процедуралар моннан алдагы процедура тәмамланган моменттан бер көн эчендә үтәлә.

Процедуралар нәтижәсе: дәүләт социаль ярдәмен, шул исәптән социаль контракт нигезендә билгеләү (билгеләүдән баш тарту) турында кабул ителгән карар хакында гариза бирүчегә хәбәр итү; гариза бирүченең рәсмиләштерелгән “личное дело”сы.

3.9. Дәүләт хезмәте күпфункцияле үзәк һәм дәүләт һәм муниципаль хезмәтләр күрсәтүче күпфункцияле үзәкнең ерактагы эш урыннары аша күрсәтелми.

3.10. Техник хаталарны төзәтү.

Дәүләт социаль ярдәмен, шул исәптән социаль контракт нигезендә билгеләү (билгеләүдән баш тарту) турындагы карарны үзгәртеп рәсмиләштерү дәүләт социаль ярдәмен, шул исәптән социаль контракт нигезендә билгеләү (билгеләүдән баш тарту) турында элегрәк бирелгән карарда жибәрелгән техник хаталарны (ялгыш язу, басмада ялгышлык, грамматик яки арифметик хаталар яки башка хаталар) бетерүгә бәйле рәвештә башкарыла.

Дәүләт социаль ярдәмен, шул исәптән социаль контракт нигезендә билгеләү (билгеләүдән баш тарту) турындагы карарны үзгәртеп рәсмиләштерү теркәлгән гариза (бу Регламентка 6 нчы кушымта) нигезендә башкарыла.

3.10.1. Идарә (бүлек) белгече:

техник хатаны төзәтү турындагы гаризаны кабул итә һәм гражданның мөрәжәгатъләрен теркәү журналында (4 нче кушымта) терки;

дәүләт социаль ярдәмен, шул исәптән социаль контракт нигезендә билгеләү (билгеләүдән баш тарту) турында карар проектын үзгәртеп рәсмиләштерә;

дәүләт социаль ярдәмен, шул исәптән социаль контракт нигезендә билгеләү (билгеләүдән баш тарту) турында үзгәртеп рәсмиләштерелгән карар проектын Идарә (бүлек) житәкчесенә имза куюга жибәрә.

Бу пункт билгели торган процедуралар гариза теркәлгән моменттан бер көн эчендә үтәлә.

Процедура нәтижәсе: техник хатаны төзәтү турындагы кабул ителгән, теркәлгән гариза, дәүләт социаль ярдәмен, шул исәптән социаль контракт нигезендә билгеләү (билгеләүдән баш тарту) турында үзгәртеп рәсмиләштерелгән,

Идарә (бүлек) житәкчесенә имза куюга жибәрелгән карар проекты.

3.10.2. Идарә (бүлек) житәкчесе дәүләт социаль ярдәмен, шул исәптән социаль контракт нигезендә билгеләү (билгеләүдән баш тарту) турында үзгәртеп рәсмиләштерелгән карарны имзальный һәм Идарә (бүлек) белгеченә жибәрә.

Бу пункт билгели торган процедура карар проекты имза куюга жибәрелгән моменттан бер көн эчендә үтәлә.

Процедура нәтижәсе: дәүләт социаль ярдәмен, шул исәптән социаль контракт нигезендә билгеләү (билгеләүдән баш тарту) турында имзаланган үзгәртеп рәсмиләштерелгән карар.

3.10.3. Идарә (бүлек) белгече дәүләт социаль ярдәмен, шул исәптән социаль контракт нигезендә билгеләү (билгеләүдән баш тарту) турында үзгәртеп рәсмиләштерелгән карарны, гаризада күрсәтелгән ысул белән, гариза бирүчегә хәбәр итә.

Бу пункт билгели торган процедуралар моннан алдагы процедура тәмамланган моменттан бер көн эчендә үтәлә.

Процедуралар нәтижәсе: дәүләт социаль ярдәмен, шул исәптән социаль контракт нигезендә билгеләү (билгеләүдән баш тарту) турында үзгәртеп рәсмиләштерелгән карарны гариза бирүчегә жибәрү.

4. Дәүләт хезмәте күрсәтүгә контрольлек итү тәртибе һәм формалары

4.1. Дәүләт хезмәте күрсәтү буенча административ процедураларда билгеләнгән гамәлләрнең эзлеклелеген үтәүгә агымдагы контрольлек Идарә (бүлек) житәкчесе тарафыннан Регламент нигезләмәләрен саклауга һәм үтәүгә тикшерүләр үткәрү юлы белән башкарыла.

4.2. Дәүләт хезмәте күрсәтүгә контрольлек итү Министрлыкның вазыйфай затлары тарафыннан башкарыла. Контрольлек итүче вазыйфай затларның вәкаләтләре Министрлык бүлекләре турындагы нигезләмәләр һәм вазыйфай регламентлар белән билгеләнә.

Дәүләт хезмәте күрсәтүнең тулылыгы һәм сыйфатына контрольлек үз эченә тикшерүләр үткәрүне, дәүләт хезмәте күрсәтүгә җаваплы вазыйфай затларның гамәлләренә (гамәл кылмауларына) шикаятьләр булган мөрәжәгатьләренә карап тикшерүне, карарлар кабул итү һәм җаваплар эзерләүне ала.

Административ процедураларның үтәлүенә контрольлек формалары булып түбәндәге тикшерүләр үткәрү тора:

делопроизводство алып баруны;

документларны карап тикшерү нәтижәләренә законнар (бу Регламент) таләпләренә туры килүен;

документларны кабул итү сроклары һәм тәртибе үтәлүне;

дәүләт хезмәте күрсәткәндә нәтижәләренә бирү сроклары һәм тәртибе үтәлүне.

Тикшерүләр уздыруның ешлыгы планлы характерда (эш планнары нигезендә башкарыла) һәм планнан тыш характерда (мөрәжәгать итүченә конкрет мөрәжәгәте буенча) була.

4.3. Тикшерүләр нәтижәсендә гариза бирүчеләрнең хокуклары бозылу

ачыкланган очракта, дәүләт хезмәте күрсәтүгә җаваплы гаепле дип танылган вазыйфай затлар Россия Федерациясе законнарында билгеләнгән тәртиптә җаваплылыкка тартыла.

4.4. Дәүләт хезмәте күрсәтүгә гражданнар, аларның берләшмәләре, оешмалары тарафыннан контрольлек итү Идарә (бүлек) эшчәнлегенә дәүләт хезмәте күрсәткәндә ачыклығы, дәүләт хезмәте күрсәтү тәртибе турында тулы, актуаль һәм дөрес мәгълүмат алу һәм дәүләт хезмәте күрсәтү барышында мөрәҗәгатьләрне (шикаятьләрне) судка кадәр карап тикшерү мөмкинлеге ярдәмендә башкарыла.

5. Гариза бирүченә дәүләт хезмәте күрсәтүче органнарның, шулай ук дәүләт хезмәте күрсәтүче вазыйфай затның яки дәүләт хезмәткәренә карарларына һәм гамәлләренә (гамәл кылмавына) карата судка кадәр (судтан тыш) шикаять белдерүе

5.1. Дәүләт хезмәте алучылар Идарәнең (бүлекнең) дәүләт хезмәте күрсәтүдә катнашучы хезмәткәрләренә гамәлләренә (гамәл кылмауларына) карата судка кадәр тәртиптә Идарә (бүлек) җитәкчесенә шикаять белдерүгә хокуклы.

Идарә (бүлек) җитәкчесе кабул иткән карарларга, гамәлләргә (гамәл кылмауга) карата шикаятьләр Министрлыкка шуның белән шөгыйльләнгән министр урынбасары яки министр исеменә бирелә.

Министр урынбасары (министр) кабул иткән карарларга, гамәлләргә (гамәл кылмауга) карата шикаятьләр Татарстан Республикасы Министрлар Кабинетына белдерелергә мөмкин.

Гариза бирүче шикаять белән мөрәҗәгать итә ала, шул исәптән түбәндәге очракларда:

гариза бирүченә дәүләт хезмәте күрсәтү турындагы рәсми мөрәҗәгатен теркәү срогы бозылганда;

дәүләт хезмәте күрсәтү срогы бозылганда;

гариза бирүчедән дәүләт хезмәте күрсәтү өчен Россия Федерациясенә норматив-хокукый актларында, Татарстан Республикасының норматив-хокукый актларында күздә тотылмаган документлар таләп ителгәндә;

гариза бирүчедән дәүләт хезмәте күрсәтү өчен Россия Федерациясе норматив-хокукый актларында, Татарстан Республикасының норматив-хокукый актларында күздә тотылган документларны кабул итеп алудан баш тартканда;

дәүләт хезмәте күрсәтүдән баш тартканда, әгәр баш тартуга нигезләр федераль законнарда һәм аларга туры китереп кабул ителгән Россия Федерациясенә башка норматив-хокукый актларында, Татарстан Республикасының норматив-хокукый актларында күздә тотылмаса;

гариза бирүчедән дәүләт хезмәте яки муниципаль хезмәт күрсәтү өчен Россия Федерациясе норматив-хокукый актларында, Татарстан Республикасының норматив-хокукый актларында күздә тотылмаган түләү таләп иткәндә;

дәүләт хезмәте күрсәтүче орган, дәүләт хезмәте күрсәтүче органның вазыйфай заты дәүләт хезмәте күрсәтү нәтижәсендә бирелгән документлардагы

ялгыш язуларны һәм хаталарны төзәтүдән баш тартканда яисә мондый төзәтүләрнең билгеләнгән срогын бозганда.

5.2. Шикаяять язмача кәгазьдә яки электрон рәвештә тапшырыла.

Шикаяять почта аша, “Интернет” мәгълүмат-телекоммуникация челтәреннән, Министрлыкның рәсми сайтынан (<http://www.mtsz.tatar.ru>), Татарстан Республикасы Дәүләт хезмәтләре һәм муниципаль хезмәтләр порталыннан (<http://uslugi.tatar.ru>), Дәүләт хезмәтләре һәм муниципаль хезмәтләрнең (функцияләрнең) бердәм порталыннан (<http://www.gosuslugi.ru>) файдаланып жибәрелергә, шулай ук гариза бирүчене шәхсән кабул итү барышында кабул ителергә мөмкин.

5.3. Шикаяятьне карап тикшерү срогы – аны теркәгәннән соң унбиш эш көне эчендә, һәм дәүләт хезмәте күрсәтүче органның, дәүләт хезмәте күрсәтүче органның вазыйфаи затының гариза бирүчедән документларын кабул итеп алудан яисә жибәрелгән ялгыш язуларны һәм хаталарны төзәтүдән баш тартуына карата шикаяять белдерү очрагында яки мондый төзәтүләрнең билгеләнгән срогын бозуга карата шикаяять белдерү очрагында – аны теркәгәннән соң биш эш көне эчендә.

5.4. Шикаяять түбәндәге мәгълүматлардан торырга тиеш:

1) дәүләт хезмәте күрсәтүче органның атамасы, карарларына һәм гамәлләренә (гамәл кылмавына) карата шикаяять белдерелә торган дәүләт хезмәте күрсәтүче органның вазыйфаи затының, яки дәүләт хезмәткәрененң исеме;

2) гариза бирүченең – физик затның – фамилиясе, исеме, атасының исеме (соңгысы – булганда), яшәү урыны турында мәгълүматлар, яки атамасы, шулай ук элементгә керү өчен телефон номеры (номерлары), электрон почта адресы (адреслары) (булганда) һәм гариза бирүчегә җавап жибәрелергә тиешле почта адресы;

3) дәүләт хезмәте күрсәтүче органның, дәүләт хезмәте күрсәтүче органның вазыйфаи затының яки дәүләт хезмәткәрененң шикаяять белдерелә торган карарлары һәм гамәлләре (гамәл кылмавы) турында мәгълүматлар;

4) гариза бирүченең дәүләт хезмәте күрсәтүче органның, дәүләт хезмәте күрсәтүче органның вазыйфаи затының, яки дәүләт хезмәткәрененң карары һәм гамәле (гамәл кылмавы) белән килешмәвен нигезләүче дәлилләр.

5.5. Шикаяятькә шикаяятьтә бәян ителгән вакыйгаларны раслаучы документлар күчермәләре кушып бирелергә мөмкин. Бу очракта шикаяятьтә аңа кушып бирелә торган документлар исемлеге китерелә.

5.6. Шикаяятькә аны тапшырган дәүләт хезмәте алучы имза сала.

5.7. Шикаяятьне карап тикшерү нәтижәләре буенча бу Регламентның 5.1 пунктында күрсәтелгән вазыйфаи зат түбәндәге карарларның берсен кабул итә:

1) шикаяятьне канәгатьләндерә, шул исәптән кабул ителгән карарны юкка чыгару, дәүләт хезмәте күрсәтү нәтижәсендә бирелгән документларда дәүләт хезмәте күрсәтүче орган тарафыннан жибәрелгән ялгыш язуларны һәм хаталарны төзәтү, Россия Федерациясенең норматив-хокукый актлары, Татарстан Республикасының норматив-хокукый актлары нигезендә түләтү күздә тотылмаган акчаны гариза бирүчегә кире кайтарып бирү рәвешендә, шулай ук башка рәвешләрдә;

2) шикаяятьне канәгатьләндерүдән баш тарта.

Бу пунктның 1 һәм 2 пунктчаларында күрсәтелгән карар кабул ителгән көннән соң килүче көннән дә соңга калмыйча, гариза бирүчегә язмача һәм гариза бирүченең теләге буенча, электрон рәвештә шикаятьне карап тикшерү нәтижәләре турында нигезле жавап жиберелә.

5.8. Шикаятьне карап тикшерү барышында яки аның нәтижәләре буенча административ хокук бозу яки жинаять составы билгеләре ачыкланган очракта, шикаятьләрне карап тикшерү буенча вәкаләт бирелгән вазыйфай зат булган материалларны, кичекмәстән, прокуратура органнарына жиберә.

Дәүләт социаль ярдәмен, шул исәптән социаль контракт нигезендә билгеләү буенча дәүләт хезмәте күрсәтүнен административ регламентына 1 нче кушымта

Татарстан Республикасы
Хезмәт, халыкны эш белән тәмин итү һәм социаль яклау министрлыгының Социаль яклау идарәсе (бүлеге)

муниципаль райондагы (шәһәр округындагы)

Кичәш ителә торган форма

Дәүләт социаль ярдәме күрсәтү турында

ГАРИЗА

Мин, _____,

(гариза бирүченең фамилиясе, исеме, атасының исеме тулысынча күрсәтелә)

түбәндәге адрес буенча яшим:

(гариза бирүченең почта адресы, индексын, телефонын, электрон почта адресын күрсәтә)

(гариза бирүченең шәхесен таныклаучы документ атамасы, аның сериясе, номеры, бирелү датасы,

документны биргән органның атамасы)

миңа (минем гаиләмә) (алучының Ф.И.О.) _____

(ышанычлы зат мөрәжәгать иткән очракта
тутырыла)

(азкеремле гаилә (азкеремле ялгыз яшәүче гражданин); авыр тормыш хәлендә булган гаилә (ялгыз яшәүче гражданин) буларакмы икәннен күрсәтергә)

дәүләт социаль ярдәме күрсәтүне үтенәм.

1. Түбәндәге документларны (белешмәләрне) тапшырам:

№	Документлар атамасы	Нөсхэләр саны
1		
2		
3		
4		
5		

2. Минем гаиләм составы

№	Ф.И.О.	Туганлык мөнәсәбәтләре

3. Минем гаилә әгъзаларының керемнәре турында мәгълүматлар:

№	Ф.И.О.	Керем төре	Керем суммасы (сумнарда)

Дәүләт социаль ярдәмен, шул исәптән социаль контракт нигезендә билгеләү буенча дәүләт хезмәте күрсәтүнең административ регламентына 2 нче кушымта

Татарстан Республикасы
Хезмәт, халыкны эш белән тәэмин итү һәм социаль яклау министрлыгының Социаль яклау идарәсе (бүлеге)

муниципаль райондагы (шәһәр округындагы)

Кинәш ителә торган форма

Дәүләт социаль ярдәмен социаль контракт нигезендә күрсәтү турында

ГАРИЗА

Мин, _____,

(гариза бирүченең фамилиясе, исеме, атасының исеме тулысынча күрсәтелә)

түбәндәге адрес буенча яшим:

(гариза бирүченең почта адресы, индексын, телефонын, электрон почта адресын күрсәтә)

(гариза бирүченең шәхесен таныкларчы документ атамасы, аның сериясе, номеры, бирелү датасы,

документны биргән органның атамасы)

миңа (минем гаиләмә) (алучының Ф.И.О.) _____

(ышанычлы зат мөрәҗәгать иткән очракта тутырыла)

акчалата түләү (ай саен бирелә торган пособие, бер тапкыр бирелә торган түләү) (кирәклесен тамгаларга);
социаль хезмәт _____

рәвешендә социаль контракт нигезендә дәүләт социаль ярдәме күрсәтүне сорыйм.

1. Түбәндәге документларны (белешмәләрне) тапшырам:

№	Документлар атамасы	Нөсхэләр саны
1		
2		
3		
4		
5		

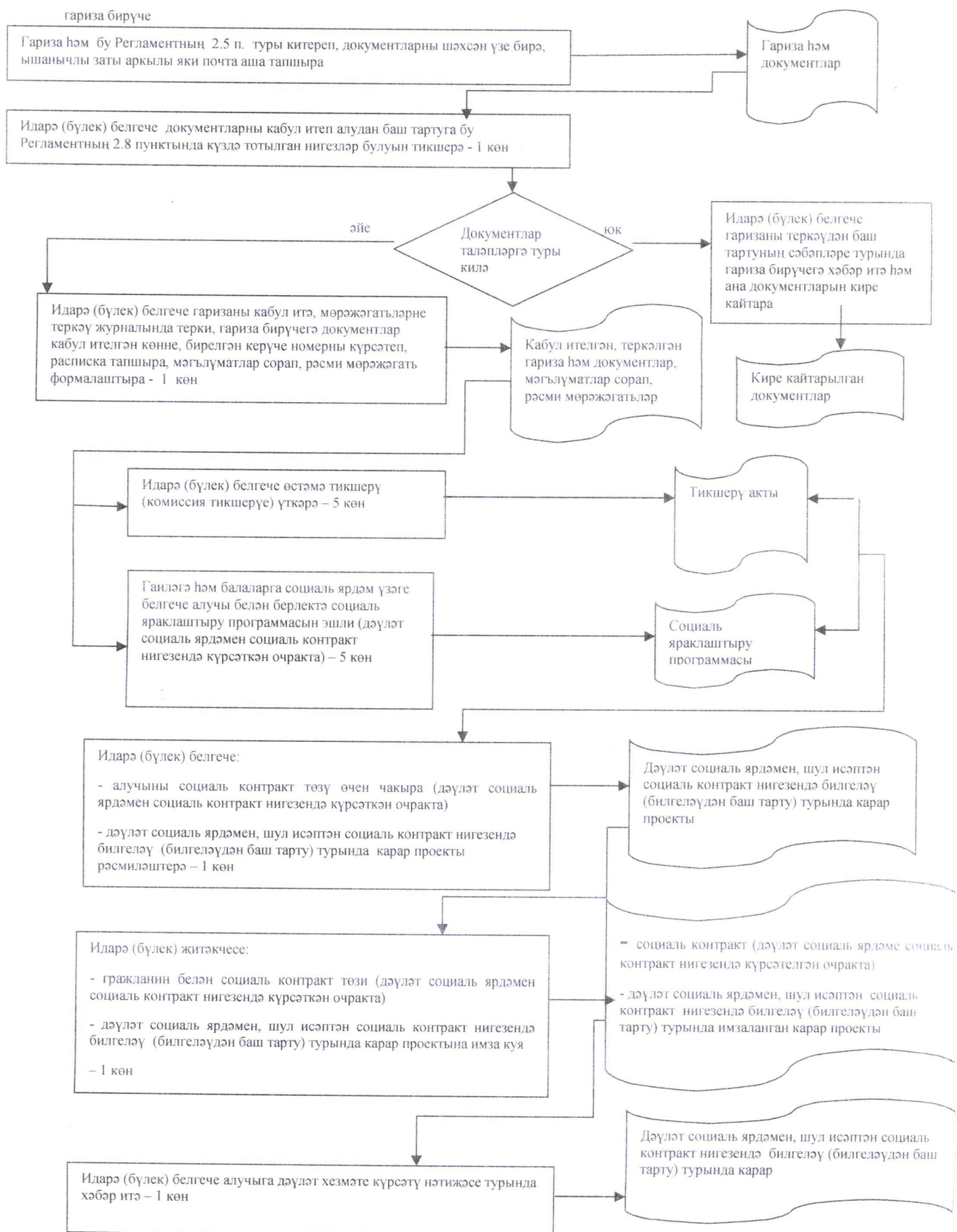
2. Минем гайләм составы

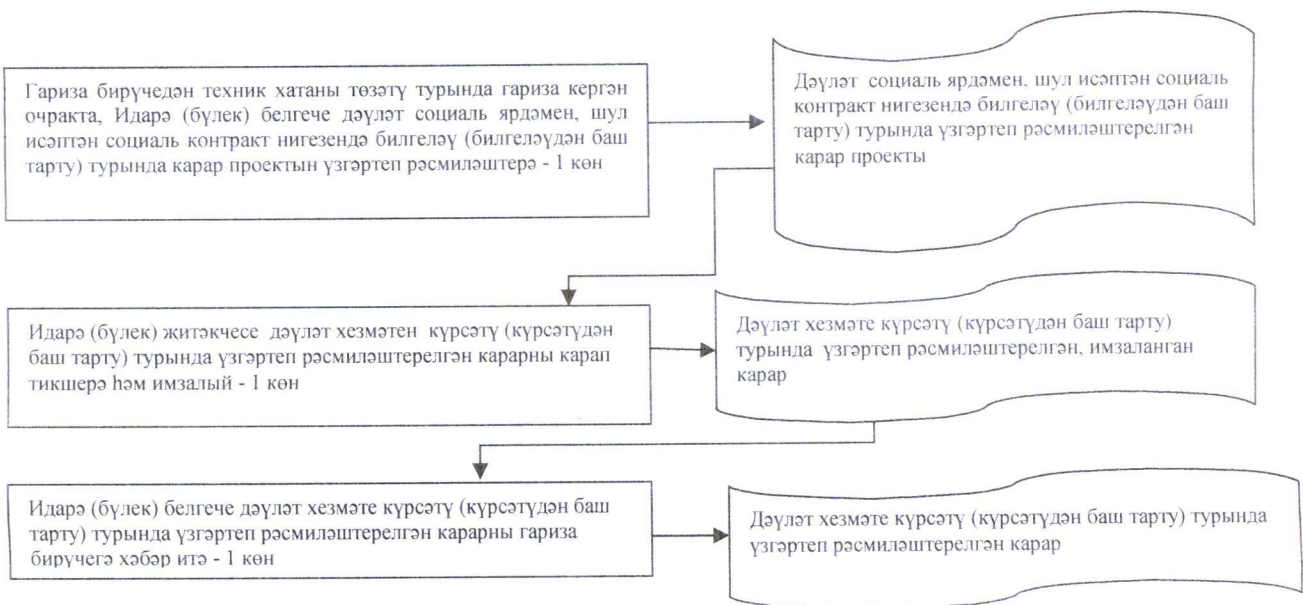
№	Ф.И.О.	Туганлык мөнәсәбәтләре

3. Минем гайлә әгъзаларының керемнәре турында мәгълүматлар:

№	Ф.И.О.	Керем төре	Керем суммасы (сумнарда)

Дэүлэт социаль ярдәмен, шул исәптән социаль контракт нигезендә билгеләү буенча дэүлэт хезмәте күрсәтүнең административ регламентына 3 нче кушымта





Дәүләт социаль ярдәмен, шул исәптән социаль контракт нигезендә билгеләү буенча дәүләт хезмәте күрсәтүнен административ регламентына 4 нче кушымта

Гражданнарның мөрәжәгатьләрен теркәү

ЖУРНАЛЫ

Т-п №	Мөрәжәгать итү көне	Мөрәжәгатьнең номеры	Гражданинның ФИО	Адрес	Мөрәжәгать итү сәбәпләре	Мөрәжәгатьнең нәтижеләре	Сәбәпләре күрсәтелмәгән мөрәжәгатьнең нәтижеләре

Дәүләт социаль ярдәмен, шул исәптән социаль контракт нигезендә билгеләү буенча дәүләт хезмәте күрсәтүнен административ регламентына 5 нче кушымта

Дәүләт социаль ярдәмен, шул исәптән социаль контракт нигезендә билгеләү (билгеләүдән баш тарту) турында
карар

(алучының фамилиясе, исеме, атасының исеме)

(дәүләт социаль ярдәмен билгеләү (билгеләүдән баш тарту) өчен нигезне, алучының категориясен күрсәтергә)

(дәүләт социаль ярдәмен билгеләргә (дәүләт социаль ярдәмен билгеләүдән баш тартырга)

Суммасы _____ сум

Түләү ысулы _____

Социаль яклау идарәсе (бүлеге) житәкчесе _____

имза

М.У.

Дәүләт социаль ярдәмен, шул исәптән социаль контракт нигезендә билгеләү буенча дәүләт хезмәте күрсәтүнен административ регламентына б нчы кушымта

Татарстан Республикасы
Хезмәт, халыкны эш белән тәэмин итү һәм социаль яклау министрлыгының

муниципаль райондагы (шәһәр округындагы) Социаль яклау идарәсе (бүлгеге)

Кинәш ителә торган форма

Техник хатаны төзәтү турында гариза

Мин, _____,

(гариза бирүченең фамилиясе, исеме, атасының исеме тулысынча күрсәтелә)

түбәндәге адрес буенча яшим: _____

(индексын күрсәтеп, гариза бирүченең почта адресы, телефоны, электрон адресы)

(гариза бирүченең шәхесен таныклаучы документ атамасы, аның сериясе, номеры, бирү көне,

документны биргән орган атамасы)

Социаль ярдәм чараларын билгеләү (билгеләүдән баш тарту) турындагы

_____ № _____
кадар датасы кадар номеры

кадарда жибәрелгән техник хатаны _____

төзәтүне үтенәм.

Дәүләт хезмәтен күрсәтү (күрсәтүдән баш тарту) турында үзгәртелеп рәсмиләштерелгән кадарны _____ алырга риза.

(язмача, электрон почта белән)

“ ” _____ 20__ ел

_____ (гариза бирүче имзасы)

_____ (тулы имза)

Дәүләт социаль ярдәмен, шул исәптән социаль контракт нигезендә билгеләү буенча дәүләт хезмәте күрсәтүнең административ регламентына кушылта (белешмә)

Дәүләт социаль ярдәмен, шул исәптән социаль контракт нигезендә билгеләү буенча дәүләт хезмәте күрсәтүгә җаваплы органнар һәм вазыйфай затлар турында мәгълүматлар

1. Татарстан Республикасы Хезмәт, халыкны эш белән тәэмин итү һәм социаль яклау министрлыгының территориаль органнары

Территориаль органның атамасы	Телефоны	Адресы
Әгерҗе муниципаль районындагы социаль яклау бүлеге	(85551) 2-10-86 2-26-39	422230, Әгерҗе ш., К.Маркс ур., 8 й. Agreez.Usz@tatar.ru
Азнакай муниципаль районындагы социаль яклау бүлеге	(85592) 7-25-10 7-14-25	423330, Азнакай ш., Болгар ур., 9 й. Usz.Azn@tatar.ru
Аксубай муниципаль районындагы социаль яклау бүлеге	(84344) 2-73-68 2-82-75	423060, Аксубай ш.т.б., Ленин ур., 8 й. Usz.Aksubaev@tatar.ru
Актаныш муниципаль районындагы социаль яклау бүлеге	(85552) 3-11-46 3-12-81	423740, Актаныш ав., Юбилей ур., 45 й. Usz.Aktanysh@tatar.ru
Алексеевск муниципаль районындагы социаль яклау бүлеге	(84341) 2-41-40 2-46-46	422900, Алексеевск ш.т.б., Казаков ур., 8 й. Usz.Alekseevsk@tatar.ru
Әлки муниципаль районындагы социаль яклау бүлеге	(84346) 2-08-90 2-08-91	422870, Базарлы Матак ав., Ленин ур., 9 й. Usz.Alkeev@tatar.ru
Әлмәт муниципаль районындагы социаль яклау идарәсе	(8553) 32-45-50	423452, Әлмәт ш., 8 Март ур., 21а й. Usz.Almet@tatar.ru
Апас муниципаль районындагы социаль яклау бүлеге	(84376) 2-11-84 2-10-81	422350, Апас ав., Шоссе ур., 5 й. Usz.Apastovo@tatar.ru

Территориаль органның атамасы	Телефоны	Адресы
Арча муниципаль районындагы социаль яклау бүлеге	(84366) 3-13-53 3-13-33	422000, Арча ш., Банк ур., 6в й. Usz.Arsk@tatar.ru
Әтнә муниципаль районындагы социаль яклау бүлеге	(84369) 2-16-60 2-16-57	422750, Олы Әтнә ав., Октябрь ур., 9 й. Usz.Atnya@tatar.ru
Баулы муниципаль районындагы социаль яклау бүлеге	(85569) 5-10-50 5-66-81	423930, Баулы ш., Жиңу мәйданы, 4 й. usz.bavly@tatar.ru
Балтач муниципаль районындагы социаль яклау бүлеге	(84368) 2-44-78	422250, Балтач ав., Һ.Такташ ур., 3а й. Usz.Baltasi@tatar.ru
Бөгелмә муниципаль районындагы социаль яклау бүлеге	(85594) 4-20-05 4-26-64	423231, Бөгелмә ш., Совет ур., 56 й. Usz.Bugulma@tatar.ru
Буа муниципаль районындагы социаль яклау бүлеге	(84374) 3-32-10 3-35-35	422430, Буа ш., Ленин ур., 52 й. Usz.Buinsk@tatar.ru
Югары Ослан муниципаль районындагы социаль яклау бүлеге	(84379) 2-17-57 2-13-01	422570, Югары Ослан ав., Медгородок ур. Usz.V-uslon@tatar.ru
Биектау муниципаль районындагы социаль яклау бүлеге	(84365) 2-32-43	422700, Биектау т/ю ст. б., Профсоюзлар ур., 1а й. Usz.Vgora@tatar.ru
Чүпрәле муниципаль районындагы социаль яклау бүлеге	(84375) 2-38-07 2-31-52	422470, Иске Чүпрәле ав., Үзәк ур., 15 й. Drozh.Usz@tatar.ru
Алабуга муниципаль районындагы социаль яклау бүлеге	(85557) 7-51-55 7-87-86	423600, Алабуга ш., Спас ур., 3 й.; Usz.Elabuga@tatar.ru
Зәй муниципаль районындагы социаль яклау бүлеге	(85558) 7-10-64 3-43-59	423520, Зәй ш., Крупская ур, 6 й. Usz.Zainsk@tatar.ru
Зеленодол муниципаль районындагы социаль яклау бүлеге	(84371) 5-58-80 5-79-90	420540, Зеленодол ш., Ленин ур., 25 й. Usz.Zeldol@tatar.ru
Кайбыч муниципаль районындагы социаль яклау бүлеге	(84370) 2-14-07 2-11-13	422330, Олы Кайбыч ав., Кояшлы бульвар, 7 й. Usz.Kaybicy@tatar.ru

Территориаль органның атамасы	Телефоны	Адресы
Кама Тамагы муниципаль районындагы социаль яклау бүлеге	(84377) 2-15-57 2-12-45	422820, Кама Тамагы ш.т.б., Карл Маркс ур., 2 й. Usz.K-uste@tatar.ru
Кукмара муниципаль районындагы социаль яклау бүлеге	(84364) 2-84-76 2-64-65	422110, Кукмара ш.т.б., Ворошилов ур., 44 й. Usz.Kukmor@tatar.ru
Лаеш муниципаль районындагы социаль яклау бүлеге	(84378) 2-47-31 2-49-70	422610, Лаеш ш.т.б., Беренче Май ур., 35 й. Osz.Laishevo@tatar.ru
Лениногорск муниципаль районындагы социаль яклау бүлеге	(85595) 5-07-51 6-02-26	423250, Лениногорск ш., Горький ур., 21 й. Usz.Leninogorsk@tatar.ru
Мамадыш муниципаль районындагы социаль яклау бүлеге	(85563) 3-12-36	422190, Мамадыш ш., Совет ур., 10 й. Usz.Mamadysh@tatar.ru
Менделеев муниципаль районындагы социаль яклау бүлеге	(85549) 2-23-00	423650, Менделеев ш., Бурмистров ур., 7а й. Usz.Mendeleev@tatar.ru
Минзэлә муниципаль районындагы социаль яклау бүлеге	(85555) 3-26-59 3-19-77 3-14-52	423700, Минзэлә ш., Ленин ур., 80 й. Usz.Menzelinsk@tatar.ru
Мөслим муниципаль районындагы социаль яклау бүлеге	(85556) 2-57-37	423970, Мөслим ав., Пушкин ур., 47 й. Usz.Muslyumovo@tatar.ru
“Чаллы шәһәре” муниципаль берәмлегендәге социаль яклау идарәсе	(8552) 34-48-48 58-71-52	423805, Чаллы ш., проспект Х.Туфана, д. 23 Usz.Chelny@tatar.ru
Түбән Кама муниципаль районындагы социаль яклау бүлеге	(8555) 45-39-20 45-43-86 45-43-89	423570, Түбән Кама ш., Тынычлык пр., 60 й. usznizhnekamck@tatar.ru
Яңа Чишмә муниципаль районындагы социаль яклау идарәсе	(84348) 2-20-15	423190, Яңа Чишмә ав., Совет ур., 80 й. Usz.Novoshesh@tatar.ru

Территориаль органның атамасы	Телефоны	Адресы
Нурлат муниципаль районындагы социаль яклау бүлеге	(84345) 2-06-62 2-06-55	423042, Нурлат ш., Мәктәп ур., 8 й. Usz.Nurlat@tatar.ru
Питрәч муниципаль районындагы социаль яклау бүлеге	(84367) 3-06-68 3-06-72	422770, Питрәч ав., Совет ур., 20 й. Usz.Pitriash@tatar.ru
Балык Бистәсе муниципаль районындагы социаль яклау бүлеге	(84361) 2-11-57 2-39-62	422650, Балык Бистәсе ав., Завод ур., 6а й. Usz.R-sloboda@tatar.ru
Саба муниципаль районындагы социаль яклау бүлеге	(84362) 2-34-37	422060, Байлар Сабасы ав., Тукай ур., 87 й. Usz.Saby@tatar.ru
Сарман муниципаль районындагы социаль яклау бүлеге	(85559) 2-45-72 2-49-87	423350, Сарман ав., Куйбышев ур., 36 й. Usz.Sarmanovo@tatar.ru
Спас муниципаль районындагы социаль яклау бүлеге	(84347) 3-08-81	422864, Болгар ш., Хирург Шеронов ур., 13 й. Usz.Bolgar@tatar.ru
Тәтеш муниципаль районындагы социаль яклау бүлеге	(84373) 2-62-31	422370, Тәтеш ш., Ленин ур., 114 й. Usz.Tetyushi@tatar.ru
Тукай муниципаль районындагы социаль яклау бүлеге	(8552) 70-00-57	423807, Чаллы ш., М.Жәлил проспекты, 46 й. Usz.Tukaev@tatar.ru
Теләче муниципаль районындагы социаль яклау бүлеге	(84360) 2-13-41	422080, Теләче ав., Большая Нагорная ур., 5 й. Usz.Tulachi@tatar.ru
Чирмешән муниципаль районындагы социаль яклау бүлеге	(84396) 2-57-05 2-50-94	423100, Чирмешән ав., Гагарин ур, 7 й. Usz.Cheremshan@tatar.ru
Чистай муниципаль районындагы социаль яклау бүлеге	(84342) 5-55-73 5-11-50	422980, Чистай ш., Урицкий ур., 45 й. Usz.Chistopol@tatar.ru
Ютазы муниципаль районындагы социаль яклау бүлеге	(85593) 2-21-43 2-82-91	423950, Урыссу ш.т.б., Пушкин ур., 105/1 й. Usz.Utazy@tatar.ru
Казан шәһәренең Авиатөзелеш районындагы социаль яклау бүлеге	571-58-00	420036, Казан ш., Тимирязев ур., 8 й. Usz.Avia@tatar.ru

Территориаль органның атамасы	Телефоны	Адресы
Казан шәһәренең Вахитов районындагы социаль яклау бүлеге	238-10-55	420197, Казан ш., Вишневский ур., 10 й. Usz.Vahit@tatar.ru
Казан шәһәренең Киров районындагы социаль яклау бүлеге	554-47-80	420102, Казан ш., Галимжан Баруди ур., 5 й.; Usz. Kirov@tatar.ru
Казан шәһәренең Мәскәү районындагы социаль яклау бүлеге	544-89-94	420095, Казан ш., Блюхер ур., 81а й. Usz.Moskov@tatar.ru
Казан шәһәренең Яна Савин районындагы социаль яклау бүлеге	523-75-82	420124, Казан ш., Хөсәен Ямашев проспекты, 37 й. Usz.Novosavin@tatar.ru
Казан шәһәренең Идел буе районындагы социаль яклау бүлеге	224-04-20	420110, Казан ш., Рихард Зорге ур., 39 й. Usz.Priv@tatar.ru
Казан шәһәренең Совет районындагы социаль яклау бүлеге	273-18-06	420073, Казан ш., Гадел Кутуй ур., 33 й.; Usz.SovOR@tatar.ru

2. Татарстан Республикасы Хезмәт, халыкны эш белән тәэмин итү һәм социаль яклау министрлыгы

Вазыйфасы	Телефоны	Электрон адресы
Министр	557-20-02	mtsz@tatar.ru
Социаль ярдәм чаралары методологиясе бүлеге начальнигы	557-20-77	Elena.Zenina@tatar.ru
Социаль ярдәм чаралары аудиты бүлеге начальнигы	557-20-86	Elvira.Pislegina@tatar.ru

3. Татарстан Республикасы Министрлар Кабинеты

Вазыйфасы	Телефоны	Электрон адресы
Татарстан Республикасы Министрлар Кабинеты Аппаратының социаль үсеш идарәсе начальнигы	264-77-29	pisma@tatar.ru