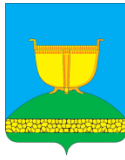


**ИСПОЛНИТЕЛЬНЫЙ КОМИТЕТ
ЯМАШУРМИНСКОГО
СЕЛЬСКОГО ПОСЕЛЕНИЯ
ВЫСОКОГОРСКОГО
МУНИЦИПАЛЬНОГО РАЙОНА
РЕСПУБЛИКИ ТАТАРСТАН**
422735, Высокогорский район РТ,
с.Ямашурма, ул.Советская,5



**ТАТАРСТАН РЕСПУБЛИКАСЫ
БИЕКТАУ МУНИЦИПАЛЬ
РАЙОНЫ КОРКАЧЫК
АВЫЛ ЖИРЛЕГЕ
БАШКАРМА КОМИТЕТЫ**
422735, ТР Биектау районы,
Ямаширмэ авылы, Советская ур., 5

Тел./факс: +7(84365)77-7-02, e-mail: Yamash.Vsg@tatar.ru

КАРАР
29.09.2015

ПОСТАНОВЛЕНИЕ
№ 1

"Ямаширмэ авыл жирлеге" муниципаль берәмлеге территориясендә адресация объектларына адреслар бирү» адресларны үзгәртү, юкка чыгару " муниципаль хезмэт күрсәтүнең административ регламентын раслау турында

29.10.2004 ел, №190-ФЗ Россия Федерациясе Шәһәр төзелеше кодексы, 28.12.2013 ел, №443-ФЗ Федераль закон һәм «Россия Федерациясендә жирле үзидарәнең гомуми принциплары турында» «06.10.2003 ел, № 131-ФЗ Федераль законга үзгәрешләр керту турында» гы Федераль закон, 2004 елның 28 июлендә кабул ителгән Татарстан Республикасы Законы нигезендә, күчәмсез милек объектларына адреслар бирү (үзгәртү, юкка чыгару) рәвешендә муниципаль хезмэт күрсәтү буенча Ямаширмэ авыл жирлеге башкарма комитетының эш тәртибен билгеләү "Татарстан Республикасында жирле үзидарә турында «2014 елның 19 ноябрәндәге 1221 номерлы Россия Федерациясе Хөкүмәте карары нигезендә «дәүләт һәм муниципаль хезмәтләр күрсәтүне оештыру турында» 27.07.2010 елдагы 210 - ФЗ номерлы Федераль закон, Татарстан Республикасы Президентының «Татарстан Республикасы башкарма хакимияте органнарының һәм жирле үзидарә органнарының үзара хезмәттәшлеге регламентын раслау турында» 2006 елның 8 августындагы ПУ-290 номерлы Указы, Татарстан Республикасы Министрлар Кабинетының 2010 елның 28 октябрәндәге "Татарстан Республикасы башкарма хакимияте органнарының һәм жирле үзидарә органнарының үзара хезмәттәшлеге регламентын раслау турында " гы УП-290 номерлы №864 " Татарстан Республикасы территориясендә, шул исәптән универсаль электрон карталардан файдаланып, «Ямаширмэ авыл жирлеге» муниципаль берәмлеге Уставына таянып, шулай ук муниципаль хезмэт күрсәтүнең сыйфатын һәм һәркем өчен мөмкин булуын арттыру, яңа объектларга почта адресларын бирү, гамәлдәге объектларга почта адресларын раслау һәм элек бирелгән почта адресларын яңа адреслар урынына яңа адреслар алу, Муниципаль хезмэт алучылар өчен уңайлы шартлар тудыру максатыннан, дәүләт һәм муниципаль хезмәтләр күрсәтүнең, муниципаль хезмэт күрсәткәндә гамәлләрнең (административ процедураларның) тәртибен, срокларын һәм эзлеклелеген билгеләү

Карар бирәм:

1. Татарстан Республикасы Министрлар Кабинетының ««Ямаширмә авыл җирлеге» муниципаль берәмлеге территориясендә адресация объектларына адреслар бирү, адресларны үзгәртү, юкка чыгару "муниципаль хезмәт күрсәтүнең административ регламентын раслау турында" 2007 ел, 2 нче август, 369 нчы номерлы карары

2. Үз көчен югалткан дип тану:

- Татарстан Республикасы Биектау муниципаль районы Ямаширмә авыл җирлеге Башкарма комитетының 18.07.2013 ел, №7 «капиталь төзелеш объектына (шул исәптән тәмамланмаган төзелешкә) почта адресын бирү (үзгәртү, бетерү) буенча муниципаль хезмәт күрсәтүнең Административ регламенты»

- «Татарстан Республикасы Биектау муниципаль районы Ямаширмә авыл җирлеге территориясендә адресларны бирү, үзгәртү һәм юкка чыгару Кагыйдәләрен раслау турында» Ямаширмә авыл җирлеге башкарма комитетының 17.03.2015 ел, № 8 карары;

3. Әлеге карарны Ямаширмә авыл җирлеге муниципаль берәмлеге территориясендә урнашкан мәгълүмат стендларында урнаштыру юлы белән игълан итәргә һәм Татарстан Республикасы хокукый мәгълүматының рәсми порталында урнаштырырга. <http://pravo.tatarstan.ru/> Биектау муниципаль районы <http://vysokaya-gora.tatarstan.ru/>

4. Әлеге карар халыкка игълан ителгән көннән үз көченә керә.

5. Әлеге карарның үтәлешен контрольдә тотам.

Башкарма комитет җитәкчесе

Ф.К.Мухтаров

Кушымта
Расланган

Татарстан Республикасы Биектау муниципаль районы Ямаширмә авыл жирлегә башкарма
комитеты карары белән
2015 елның 29 сентябре, № 1

**Административ регламент
адресация объектларына адреслар бирү,
"Ямаширмә авыл жирлегә» муниципаль берәмлеге территориясендә адресация
объектлары адресларын үзгәртү, юкка чыгару**

I. Гомуми нигезләмэләр

1.1. Административный регламент предоставления муниципальной услуги «Присвоение адресов объектам адресации, изменение, аннулирование адресов объектов адресации на территории муниципального образования «Ямашурминское сельское поселение» (далее – Административный регламент) принят в целях установления единого порядка присвоения, изменения и аннулирования адресов объектов недвижимого имущества, в том числе земельных участков, либо в случае, предусмотренном установленными Правительством Российской Федерации правилами присвоения, изменения, аннулирования адресов, иных объектов, которым присваивается адрес на территории муниципального образования «Ямашурминское сельское поселение», а также размещения указанных сведений об адресах в государственном адресном реестре (далее – муниципальная услуга).

1.2. Ранее установленные адресные описания объектов адресации изменению в части приведения их в соответствие с требованиями настоящего Административного регламента не подлежат, за исключением случаев необходимости проведения работ по упорядочению сведений, содержащихся в государственном адресном реестре сведений об адресах.

1.3. Получателями муниципальной услуги являются:

- физические лица;
- юридические лица;
- органы государственной власти, органы местного самоуправления, многофункциональные центры в рамках межведомственного информационного взаимодействия при ведении государственного адресного реестра.

Заявление о присвоении объекту адресации адреса или об аннулировании его адреса (далее - заявление) подается собственником объекта адресации по собственной инициативе либо лицом, обладающим одним из следующих вещных прав на объект адресации:

- а) право хозяйственного ведения;
- б) право оперативного управления;
- в) право пожизненно наследуемого владения;
- г) право постоянного (бессрочного) пользования.

1.4. Муниципальная услуга предоставляется исполнительным комитетом Ямашурминского сельского поселения Высокогорского муниципального района Республики Татарстан (далее – ОМС поселения).

1.5. Место нахождения исполкома: 422735, РТ, Высокогорский район, с.Ямашурма, ул.Советская, д.5

График работы:

понедельник – пятница: с 8-00 до 17-00;

суббота, воскресенье: выходные дни.

Время перерыва для отдыха и питания устанавливается правилами внутреннего трудового распорядка.

Справочный телефон 777-02

1.6. Адрес официального сайта Ямашурминского сельского поселения Высокогорского муниципального района Республики Татарстан в информационно-телекоммуникационной сети «Интернет» (далее – сеть «Интернет»): <http://vysokaya-gora.tatarstan.ru>. раздел «О районе», «Сельские поселения» на странице Ямашурминского сельского поселения.

1.7. Информация о муниципальной услуге может быть получена:

1) посредством информационных стендов, содержащих визуальную и текстовую информацию о муниципальной услуге, расположенных в помещениях ОМС поселения для работы с заявителями;

2) посредством сети «Интернет» на официальном сайте Ямашурминского сельского поселения Высокогорского муниципального района Республики Татарстан <http://vysokaya-gora.tatarstan.ru> раздел «О районе», «Сельские поселения» на странице Ямашурминского сельского поселения.;

3) на Портале государственных и муниципальных услуг Республики Татарстан (<http://uslugi.tatar.ru/>);

4) на Едином портале государственных и муниципальных услуг (функций) (<http://www.gosuslugi.ru/>);

5) в ОМС поселения:

при устном обращении - лично или по телефону;

при письменном (в том числе в форме электронного документа) обращении – на бумажном носителе по почте, в электронной форме – по электронной почте.

1.8. Специалист, осуществляющий консультирование и информирование граждан, несёт персональную ответственность за полноту, грамотность и доступность проведённого консультирования.

1.9. Предоставление муниципальной услуги осуществляется в соответствии с:

Земельным кодексом Российской Федерации от 25.10.2001 №136-ФЗ (далее – ЗК РФ) (Собрание законодательства РФ, 29.10.2001, №44, ст. 4147);

Градостроительным кодексом Российской Федерации от 29.12.2004 №190-ФЗ (далее – ГрК РФ) (Собрание законодательства РФ, 03.01.2005, №1 (часть 1), ст.16);

Федеральным законом от 28.12.2013 №443-ФЗ «О федеральной информационной адресной системе и о внесении изменений в федеральный закон «Об общих принципах организации местного самоуправления в Российской Федерации» (далее –

Федеральный закон от 28.12.2013 №443-ФЗ) (Собрание законодательства РФ, 30.12.2013, №52 (часть I), ст.7008);

Федеральным законом от 06.10.2003 №131-ФЗ «Об общих принципах организации местного самоуправления в Российской Федерации» (далее – Федеральный закон №131-ФЗ) (Собрание законодательства РФ, 06.10.2003, №40, ст.3822);

Федеральным законом от 27.07.2010 № 210-ФЗ «Об организации предоставления государственных и муниципальных услуг» (далее – Федеральный закон №210-ФЗ) (Собрание законодательства РФ, 02.08.2010, №31, ст.4179);

Правилами присвоения, изменения и аннулирования адресов, утвержденными постановлением Правительства Российской Федерации от 19.11.2014 №1221 (далее – Правила) (Официальный интернет-портал правовой информации <http://www.pravo.gov.ru>, 24.11.2014);

Приказом Министерства финансов Российской Федерации от 11.12.2014 № 146н «Об утверждении форм заявления о присвоении объекту адресации адреса или аннулировании его адреса, решения об отказе в присвоении объекту адресации адреса или аннулировании его адреса» (Зарегистрировано в Минюсте России 09.02.2015 № 35948);

Законом Республики Татарстан от 28.07.2004 №45-ЗРТ «О местном самоуправлении в Республике Татарстан» (далее – Закон РТ №45-ЗРТ) (Республика Татарстан, №155-156, 03.08.2004);

Уставом муниципального образования «Ямашурминское сельское поселение» Высокогорского муниципального района Республики Татарстан;

1.10. В настоящем Регламенте используются следующие термины и определения:

«Электронное правительство РТ» - система электронного документооборота Республики Татарстан, адрес в Интернете: <https://intra.tatar.ru>.

адрес - описание места нахождения объекта адресации, структурированное в соответствии с принципами организации местного самоуправления в Российской Федерации и включающее в себя в том числе наименование элемента планировочной структуры (при необходимости), элемента улично-дорожной сети, а также цифровое и (или) буквенно-цифровое обозначение объекта адресации, позволяющее его идентифицировать;

государственный адресный реестр - государственный информационный ресурс, содержащий сведения об адресах;

объект адресации - один или несколько объектов недвижимого имущества, в том числе земельные участки, либо в случае, предусмотренном установленными Правительством Российской Федерации правилами присвоения, изменения, аннулирования адресов, иной объект, которому присваивается адрес;

федеральная информационная адресная система - федеральная государственная информационная система, обеспечивающая формирование, ведение и использование государственного адресного реестра;

адресообразующие элементы - страна, субъект Российской Федерации, муниципальное образование, населенный пункт, элемент улично-дорожной сети, элемент планировочной структуры и идентификационный элемент (элементы) объекта адресации;

идентификационные элементы объекта адресации - номер земельного участка, типы и номера зданий (сооружений), помещений и объектов незавершенного строительства; уникальный номер адреса объекта адресации в государственном адресном реестре - номер записи, который присваивается адресу объекта адресации в государственном адресном реестре;

элемент планировочной структуры - зона (массив), район (в том числе жилой район, микрорайон, квартал, промышленный район), территории размещения садоводческих, огороднических и дачных некоммерческих объединений;

элемент улично-дорожной сети - улица, проспект, переулок, проезд, набережная, площадь, бульвар, тупик, съезд, шоссе, аллея и иное.

удаленное рабочее место многофункционального центра предоставления государственных и муниципальных услуг - окно приема и выдачи документов, консультирования заявителей в сельских поселениях муниципальных районов;

техническая ошибка - ошибка (описка, опечатка, грамматическая или арифметическая ошибка либо подобная ошибка), допущенная органом, предоставляющим муниципальную услугу, и приведшая к несоответствию сведений, внесенных в документ (результат муниципальной услуги), сведениям в документах, на основании которых вносились сведения.

В настоящем Регламенте под заявлением о предоставлении муниципальной услуги (далее - заявление) понимается запрос о предоставлении муниципальной услуги (п.2 ст.2 Федерального закона от 27.07.2010 №210-ФЗ). Заявление составляется по форме, устанавливаемой Министерством финансов Российской Федерации (приложение №1).

Действие настоящего Регламента распространяется на объекты недвижимости, к которым относятся: завершенные строительством объекты капитального строительства (здания, строения, сооружения, помещения), объекты незавершенного строительства и земельные участки, предоставленные в целях капитального строительства.

Действие настоящего Регламента не распространяется на:

- объекты мелкорозничной сети (некапитальные стационарные и нестационарные объекты сферы торговли и услуг);
- стоянки автомобильного транспорта (за исключением многоярусных стоянок);
- металлические и отдельно стоящие капитальные гаражи (за исключением гаражно-строительных кооперативов);
- земельные участки, предоставленным под существующие или размещаемые вышеуказанные объекты.

ты (алга таба-Административ регламент) – Административ регламент) күчөмсөз милек объектларының, шул исәптән жир кишәрлекләренә адресларын, шул исәптән адресларын бирү, үзгәртү һәм юкка чыгару буенча бердәм тәртипне билгеләү, яисә Россия Федерациясе Хөкүмәте тарафыннан «Ямаширмә авыл жирлегә» муниципаль берәмлеге территориясендә адрес бирелә торган адресларны, башка объектларны бирү, үзгәртү, юкка чыгару кагыйдәләре белән каралган очракта, шулай ук әлеге белешмәләргә дәүләт адреслы реестрында (алга таба – муниципаль хезмәт) урнаштыру максатларында кабул ителде.

1.2. Адресация объектларының элек билгелэнгән адреслы тасвирламалары әлеге Административ регламент таләпләренә туры китерү өлешендә үзгәртелергә тиеш түгел, моннан тыш, дәүләт адреслы реестрындагы адреслар турындагы белешмәләрне тәртипкә салу буенча эшләрне башкару зарурлыгыннан тыш.

1.3. Муниципаль хезмәт алучылар булып торалар:

- физик затлар;

- юридик затлар;

- дәүләт адреслы реестрын алып барганда ведомствоара мәгълүмати хезмәттәшлек кысаларында дәүләт хакимияте органнары, жирле үзидарә органнары, күп функцияле үзәкләр.

Адресация объектына адресны бирү яки аның адресын юкка чыгару турында гариза (алга таба - гариза) адресация объекты хужасы тарафыннан үз инициативасы буенча яисә адресация объектына түбәндәге әйберләрнең берсе булган зат тарафыннан тапшырыла:

а) хужалык алып бару хокукы;

б) оператив идарә итү хокукы;

в) гомерлек мирас итеп алу хокукы;

г) даими (сроксыз) файдалану хокукы.

1.4. Муниципаль хезмәт Татарстан Республикасы Биектау муниципаль районының Ямаширмә авыл жирлегә башкарма комитеты (алга таба – ММИ) тарафыннан күрсәтелә.

1.5. Башкарма комитетның урнашу урыны: 422735, ТР, Биектау районы, Ямаширмә авылы, Совет урамы, 5

Эш графигы:

дүшәмбе-жомга: 8.00-17.00;

шимбә, якшәмбе: ял көннәре.

Ял һәм туклану өчен тәнәфес вакыты эчке хезмәт тәртибе кагыйдәләре белән билгеләнә.

Белешмәләр өчен телефон: 777-02

1.6. Татарстан Республикасы Биектау муниципаль районы Ямаширмә авыл жирлегенә Рәсми сайты адресы: «Интернет» мәгълүмат-телекоммуникация челтәрендә (алга таба - "Интернет" челтәре): <http://vysokaya-gora.tatarstan.ru>. «район турында», «авыл жирлекләре» бүлекләре Ямаширмә авыл жирлегә битендә.

1.7. Муниципаль хезмәт турында мәгълүмат алынырга мөмкин:

1) мөрәжәгать итүчеләр белән эшләү өчен жирлекнең ММИ биналарында урнашкан Муниципаль хезмәт турында визуаль һәм текст мәгълүматларын үз эченә алган мәгълүмат стендлары ярдәмендә;;

2) «Интернет» челтәре аша Татарстан Республикасы Биектау муниципаль районы Ямаширмә авыл жирлегенә рәсми сайтында "Интернет" челтәре аша. <http://vysokaya-gora.tatarstan.ru> бүлек» район турында«» авыл жирлекләре " Ямаширмә авыл жирлегә битендә.;

3) Татарстан Республикасы дәүләт һәм муниципаль хезмәтләр Порталында (<http://uslugi.k.tatar.ru/>);

4) дәүләт һәм муниципаль хезмәтләр (функцияләр) бердәм порталында (<http://www.gosuslugi.ru/>;

5) авыл жирлегенә мәжбүри медицина иминияте фонды:

телдән мөрәжәгать иткәндә-шәхсән яки телефон аша;

язмача (шул исәптән электрон документ формасында) мөрәжәгать иткәндә-кәгазьдә почта аша, электрон формада – электрон почта аша.

1.8. Гражданнарга консультация һәм мәгълүмат бирүче белгеч үткәрелгән консультацияларның тулылыгы, дәрәҗәсә һәм һәркем өчен ачык булуы өчен шәхси җавап тоту.

1.9. Муниципаль хезмәт күрсәтү нигезендә башкарыла:

(РФ законнары җыелышы, 29.10.2001, №44, 4147 ст.);

29.12.2004 ел, № 190-ФЗ Россия Федерациясә шәһәр төзелешә кодексә (алга таба-РФ ГрК) (РФ законнары җыелышы, 03.01.2005, №1 (1 өләш), 16 ст.);

«Федераль мәгълүматә адреслә системә һәм «Россия Федерациясендә жирлә үзидарә оештыруның гомуми принциплары турында» Федераль законга үзгәрешләр кертү хакында " 28.12.2013 №443-ФЗ Федераль закон (алга таба – 28.12.2013 №443-ФЗ Федераль закон) (РФ законнары җыелышы, 30.12.2013, №52 (I өләш), 2008 ст.);

«Россия Федерациясендә жирлә үзидарә оештыруның гомуми принциплары турында» 2003 елның 6 октябрәндәгә 131-ФЗ номерлы Федераль закон (алга таба-131-ФЗ номерлы Федераль закон) (РФ законнары җыелышы, 06.10.2003, №40, ст. 3822);

«Дәүләт һәм муниципаль хезмәтләр күрсәтүне оештыру турында» 27.07.2010 ел, № 210-ФЗ Федераль закон (алга таба-210-ФЗ номерлы Федераль закон) (РФ законнары җыелышы, 02.08.2010, №31, ст. 4179);

Россия Федерациясә Хөкүмәтенә 19.11.2014 ел, № 1221 карары белән расланган адресларны бирү, үзгәртү һәм юкка чыгару кагыйдәләре (алга таба – кагыйдәләр) (хокукий мәгълүмат рәсми интернет-порталы <http://www.pravo.gov.ru/> (24.11.2014);

Россия Федерациясә Финанс министрлыгының «адресны адреслау объектына бирү яки аның адресын юкка чыгару турында гариза формаларын раслау, адресны бирү яисә аның адресын юкка чыгару турында Карар кабул итү турында " 2014 елның 11 декабрәндәгә 146н номерлы боерыгы (Россия Юстиция министрлыгында 2015 елның 9 февралендәгә 35948 номерлы теркәлгән);

«Татарстан Республикасында жирлә үзидарә турында» 2004 елның 28 июлендәгә 45-ТРЗ номерлы Татарстан Республикасы законы (алга таба-45-ТРЗ номерлы Татарстан Республикасы Законы) (Татарстан Республикасы, №155-156, 03.08.2004);

Татарстан Республикасы Биектау муниципаль районы «Ямаширмә авыл жирлегә» муниципаль берәмлегә Уставы;

1.10. Әлегә Регламентта түбәндәгә терминнар һәм билгеләмәләр кулланыла:

«ТР Электрон Хөкүмәте " - Татарстан Республикасының Электрон документ әйләнешә системасы, Интернетта адрес: <https://intra.tatar.ru> к

адрес - адрес-адрес: адрес-Россия Федерациясендә жирлә үзидарәне оештыру принциплары нигезендә структуралаштырылган һәм шул исәптән планлаштыру структурасы элементының (кирәк булганда), урам-юл чөлтәрә элементының атамасы, шулай ук адресация объектының цифрлы һәм (яки) хәрәф-цифрлы билгеләмәсен үз өченә алган адресация объектының урнашу урынын тасвирлау, аны

идентификацияларга мөмкинлек бирүче адрес объектының цифрлы һәм (яки) хәреф-цифрлы билгеләмәсен үз эченә ала.;

дәүләт адреслы реестры - адреслар турында белешмәләр үз эченә алган дәүләт мәгълүмат ресурсы;

адресация объекты-бер яки берничә күчемсез милек объекты, шул исәптән жир кишәрлекләре, йә адрес бирелә торган адресларны бирү, үзгәртү, юкка чыгару кагыйдәләре белән Россия Федерациясе Хөкүмәте билгеләгән очракта, яисә башка объект.;

федераль мәгълүмати адрес системасы - дәүләт адреслы реестрын формалаштыруны, алып баруны һәм куллануны тәмин итә торган федераль дәүләт мәгълүмат системасы;

адрес барлыкка китерүче элементлар-ил, Россия Федерациясе субъекты, муниципаль берәмлек, торак пункт, урам-юл челтәре элементы, планлаштыру структурасы элементы һәм адресация объектының идентификация элементы (элементлары) ;

адресация объектының идентификация элементлары - жир кишәрлегенң номеры, биналар (корылмалар), биналар һәм төзелеп бетмәгән объектлар төрләре һәм номерлары;

дәүләт адреслы реестрындагы адрес объектының уникаль номеры - язма номеры, ул дәүләт адреслы реестрындагы адрес объекты адресына бирелә;

планлаштыру структурасы элементы-зона (массив), район (шул исәптән торак район, микрорайон, квартал, сәнэгать районы), бакчачылык, яшелчәчелек һәм дача коммерцияле булмаган берләшмәләрен урнаштыру территориясе;

урам-юл челтәренң элементы - урам, проспект, тыкрык, юл челтәре, яр буге, мәйдан, бульвар, тупик, съезд, шоссесы, аллея һәм башкалар.

дәүләт һәм муниципаль хезмәтләр күрсәтү буенча күпфункцияле үзәкнң читтән торып эш урыны-документларны кабул итү һәм бирү, муниципаль районнарның авыл жирлекләрендә мөрәжәгать итүчеләргә консультация бирү тәртибе;

техник хата - муниципаль хезмәт күрсәтүче орган тарафыннан кертелгән һәм документка кертелгән белешмәләренң (муниципаль хезмәт күрсәтү нәтижәсе), белешмәләр кертелгән документлардагы белешмәләренң тәнгәл килмәвенә китергән хата (тасвирлама, басма, грамматик яки арифметик хата яисә мондый хата).

Әлеге Регламентта муниципаль хезмәт күрсәтү турында гариза (алга таба - гариза) астында муниципаль хезмәт күрсәтү турында запрос аңлашыла (27.07.2010 ел, №210-ФЗ Федераль законның 2 ст.2 п.). Гариза Россия Федерациясе Финанс министрлыгы тарафыннан билгеләнә торган форма буенча төзелә (№1 кушымта).

Әлеге Регламентның гамәлдә булуы капитал төзелеш объектлары (биналар, төзелешләр, корылмалар, биналар), капитал төзелеш максатларында бирелгән төзелеп бетмәгән төзелеш объектлары һәм жир кишәрлекләренә кагыла.

Әлеге Регламентның гамәлдә булу вакыты кагылмый.:

- ваклап сату челтәре объектлары (сәүдә һәм хезмәт күрсәтү өлкәсенң капитал булмаган стационар һәм стационар булмаган объектлары);

- автомобиль транспорты тукталышлары (многояруслы тукталышлардан тыш);

- металл һәм аерым торучы капитал гаражлар (гараж-төзелеш кооперативларыннан тыш);

- гамэлдәге яки урнашкан жир кишәрлекләре.

II. 2. Стандарт предоставления муниципальной услуги

Муниципаль хезмэт күрсәтү стандартына таләпләр	Содержание требований к стандарту	Нормативный акт, устанавливающий услугу или требование
2.1. Муниципаль хезмэт күрсәтү атамасы	Күчемсез милек объектына адреслар бирү (үзгәртү, юкка чыгару)	ГрК РФ; ЗК РФ
2.2. Муниципаль хезмэт күрсәтүче орган исеме	Татарстан Республикасы Биектау муниципаль районы Ямаширмә авыл жирлеге башкарма комитеты	Устав СП
2.3. Муниципаль хезмэт күрсәтү нәтижәләре	1. Адресны адреслау объектына бирү яки аның адресын юкка чыгару турында карар (№2 кушымта)	<u>Пункт 39 Правил</u>
2.4. Муниципаль хезмэт күрсәтү нәтижәсен тасвирлау	2. Адресны адреска бирүдән баш тарту яки аның адресын юкка чыгару турында карар (№3 кушымта)	Пункт 37 Правил
2.5. Муниципаль хезмэт күрсәтү өчен законнар яисә башка норматив хокукый актлар нигезендә кирәкле документларның, шулай ук мөрәжәгать итүче тарафыннан тапшырылырга тиешле муниципаль хезмәтләр күрсәтү өчен кирәкле һәм мәжбүри булган муниципаль хезмэт күрсәтүләренең тулы исемлеге	Адресация объектына адресны бирү яки аның адресын юкка чыгару турында карар, шулай ук аны бирү яки гамәлдән чыгару турында карар вәкаләтле орган тарафыннан гариза кәргән көннән 18 эш көненнән дә ким булмаган вакытка кабул ителә	Пункты 32- 35 Правил
2.6. Мөрәжәгать итүче дәүләт органнары, жирле үзидарә органнары һәм башка оешмалар карамагында булган, муниципаль хезмэт күрсәтү өчен норматив хокукый актлар нигезендә кирәкле документларның тулы исемлеге	Ведомствоара хезмәттәшлек кысаларында килеп чыга:	Пункт 35 Правил

<p>2.7. Дәүләт хакимияте органнары (жирле үзидарә органнары) һәм аларның структур бүлекчәләре исемлеге, алар норматив хокукый актларда каралган очрактарда муниципаль хезмәт күрсәтүче орган тарафыннан хезмәт күрсәтү өчен таләп ителә</p>	<p>1) күчәмсез милеккә һәм аның белән алыш-бирешләргә хокукларның бердәм дәүләт реестрыннан өзәмтә (күчәмсез милек объектына теркәлгән хокуклар турында һәркем өчен мөмкин булган мәгълүматлар);</p>	
<p>2.8. Муниципаль хезмәт күрсәтү өчен кирәкле документларны кабул итүдән баш тарту өчен нигезләрнең тулы исемлеге</p>	<p>2) күчәмсез милек объектының кадастр паспорты.</p>	
<p>2.9. Муниципаль хезмәт күрсәтүне туктатып тору яки баш тарту өчен нигезләрнең тулы исемлеге</p>	<p>3) әлеге регламентның 2.5 пункттындагы 4 пунктчасының «а-и» абзацларында күрсәтелгән башка документлар</p>	<p>Пункт 40 Правил</p>
<p>2.10. Хезмәт күрсәтү өчен алына торган дәүләт пошлинасын яисә башка түләүне алу тәртибе, күләме һәм нигезләре</p>	<p>Муниципаль хезмәт түләүсез нигездә күрсәтелә</p>	
<p>2.11. Мондый түләү күләмен исәпләү методикасы турындагы мәгълүматны да кертеп, хезмәт күрсәтү өчен кирәкле һәм мәжбүри булган хезмәтләр өчен түләү алу тәртибе, күләме һәм нигезләре</p>	<p>Кирәкле һәм мәжбүри хезмәтләр күрсәтү таләп ителми</p>	
<p>2.12. Максимальный срок ожидания в очереди при подаче запроса о предоставлении муниципальной услуги и при получении результата предоставления</p>	<p>Чират булганда муниципаль хезмәт алу өчен гариза бирү - 15 минуттан да артык түгел.</p>	

муниципальных услуг		
2.13. Муниципаль хезмэт күрсәтү турында мөрәжәгать итүченең үтенечен теркәү срогы	Гариза кERGән көннән бер көн эчендә	
2.14. Муниципаль хезмэт күрсәтелә торган биналарга карата таләпләр	Кәгазьдә гариза жирлекнең мәжбүри медицина иминияте фондына тапшырыла.	Эчке хезмэт тәртибе кагыйдәләре
2.15. Муниципаль хезмэт күрсәтүдән файдалану мөмкинлеге һәм сыйфаты күрсәткечләре, шул исәптән мөрәжәгать итүченең муниципаль хезмэт күрсәткәндә вазыйфаи затлар белән хезмәттәшлеге саны һәм аларның давамлылыгы, дәүләт һәм муниципаль хезмәтләр күрсәтүнең күпфункцияле үзәгендә, дәүләт һәм муниципаль хезмәтләр күрсәтүнең күпфункцияле үзәгенең читтәге эш урыннарында муниципаль хезмэт күрсәтү мөмкинлеге, муниципаль хезмэт күрсәтүнең барышы турында мәгълүмат алу мөмкинлеге, шул исәптән мәгълүмати-коммуникацион технологияләр кулланып, муниципаль хезмэт күрсәтүнең барышы турында, шул исәптән мәгълүмат алу мөмкинлеге	Катнашу урыны белән жиһазландырылган өстәл һәм урындыклар рәсмиләштерү өчен запрос, мәгълүмати стендлар белән үрнәкләре тутыру һәм документлар исемлеге алу өчен кирәкле хезмәтләр	
2.16. Электрон формада муниципаль хезмэт күрсәтү үзенчәлекләре	Муниципаль хезмэт күрсәтүнең һәркем өчен мөмкин булуы күрсәткечләре булып тора:	

III. Административ процедуралар

Муниципаль хезмэт күрсэтүдә эзлекле гамәлләр тасвирламасы

3.1. Адресны адреслау яки аның адресын юкка чыгару рәвешендәге муниципаль хезмэт күрсәтү үз эченә ала:

3.1.1. Гаризаны һәм аңа кушып бирелгән документларны кабул итү һәм теркәү;

3.1.2. Гаризаны һәм аңа кушып бирелгән документларны карау һәм тикшерү.

3.1.3. Объектка адресны бирү яки аны юкка чыгару турында гаризаны карау һәм тикшерү нәтижәләре буенча вәкаләтле вазыйфай зат тарафыннан карар кабул итү яки объектны адреска бирүдән баш тарту яки аның адресын юкка чыгару турында Карар кабул итү.

3.1.4. РФ Федераль салым хезмәтенен 31.08.2011 ел, № ММВ-7-6/529 боерыгы белән расланган адреслы системаны алып бару һәм анда булган адреслы мәгълүматны бирү тәртибе нигезендә, дәүләт адреслы реестрындагы адреслар турында белешмәләрне урнаштыру, үзгәртү, юкка чыгару.

3.1.5. Мөрәжәгать итүчегә адресны бирү яки аны юкка чыгару турында Карар бирү (жибәрү) яки объектка адресны бирүдән баш тарту яки аның адресын юкка чыгару турында Карар кабул итү.

3.2. Адресация объектлары адресларын үзгәртү рәвешендә муниципаль хезмэт күрсәтү адрес барлыкка китерүче элементларга атамалар бирү, аларның атамаларын үзгәртү һәм юкка чыгару турында кабул ителгән карарлар нигезендә жирле үзидарә органнары тарафыннан гамәлгә ашырыла.

3.3. Гаризаны һәм аңа кушып бирелгән документларны кабул итү һәм теркәү.

3.3.1. Административ процедураны башлау өчен нигез булып мөрәжәгать итүченен (мөрәжәгать итүче вәкиленен) жирле үзидарә органнарына адресация объектына адрес бирү яисә аның адресын юкка чыгару турында Россия Федерациясе Финанс министрлыгы билгеләгән форма буенча мөрәжәгать итүе тора.

Россия Федерациясе Финанс министрлыгы тарафыннан гаризаның тиешле рәвешендә расланганчы гариза мөрәжәгать итүче (мөрәжәгать итүче вәкиле) тарафыннан әлегә административ регламентка 1 нче кушымта белән билгеләнгән форма буенча бирелә.

Гариза биргәндә гариза бирүче, әлегә Административ регламентның 2.5 пунктында күрсәтелгән документларны, әгәр мондый документлар дәүләт хакимияте органы, жирле үзидарә органы яисә дәүләт органнары яисә жирле үзидарә органнары карамагында булмаса, үз инициативасы буенча тапшырырга хокуклы.

3.3.2. Административ процедураны үтәү өчен жаваплы булып авыл жирлегенә ММИ белгече (алга таба – белгеч) тора.

3.3.3. Мөрәжәгать итүченә яисә мөрәжәгать итүче вәкиленә шәхси мөрәжәгатендә гариза биргән очракта, белгеч гариза бирүче яисә мөрәжәгать итүче вәкиле тарафыннан күрсәтелгән шәхесне раслаучы документны тикшерә.

Юридик зат исемненән ышаныч кәгазеннен башка эш итәргә хокукы булган затның шәхси мөрәжәгатендә белгеч мөрәжәгать итүченә шәхесен таныклаучы документны тикшерә һәм юридик затның дәүләт теркәвенә алу турындагы таныклык реквизитларын, ә юридик зат вәкиленә үз вәкаләтләрен шушы юридик зат исемненән эш итүне раслаучы документын яисә әлеге документның күчermәсен, әлеге юридик зат житәкчесенә мөһерә һәм имзасы белән таныкланган күчermәсен таләп итә.

3.3.4. Белгеч кәргән гаризаны һәм аңа кушып бирелгән документларны, алар жирле үзидарә органнарына кәргән көнне, терки һәм аларны карап тикшерү өчен Ямаширмә авыл жирлеге башкарма комитеты житәкчесенә (алга таба – авыл жирлегенә ММИ житәкчесе) тапшыра.

3.3.5. Әгәр әлеге Административ регламентның 2.5 пункттында күрсәтелгән гариза һәм документлар мөрәжәгать итүче (мөрәжәгать итүче вәкиле) жирле үзидарә органында шәхсэн тапшырыла икән, белгеч мөрәжәгать итүчегә яки аның вәкиленә, аларның исемлеген һәм алу датасын күрсәтеп, документлар алу өчен, расписка бирә. Расписка мөрәжәгать итүчегә (мөрәжәгать итүче вәкиленә) әлеге Административ регламентның 2 нче кушымтасында билгеләнгән форма буенча, жирлекнең ММИ алу көнендә, аларны теркәгәннен соң, мондый документлар бирелә.

Әлеге Административ регламентның 2.5 пункттында күрсәтелгән гариза һәм документлар почта аша жирлекнең мәжбүри медицина иминиятенә тапшырылса, мондый гаризаларны һәм документларны алу өчен расписка авыл жирлеге тарафыннан гаризада күрсәтелгән почта адресы буенча, ММИ алу көненнен соң килүче эш көне эчендә жибәрелә.

Әлеге Административ регламентның 2.5 пункттында күрсәтелгән, электрон документлар рәвешендә бирелә торган гариза һәм документларны алу, мөрәжәгать итүчегә (мөрәжәгать итүче вәкиленә) гариза һәм документлар алу турында белдерү, гаризаның теркәү номеры, жирлекнең ММИ алу датасы, гариза һәм документлар, шулай ук электрон документлар рәвешендә бирелгән файлларның исемлеге, аларның күләмен күрсәтеп, жирле үзидарә органнарына хәбәр итү юлы белән раслана.

Әлеге Административ регламентның 2.5 пункттында күрсәтелгән гариза һәм документлар алу турында хәбәр гаризада күрсәтелгән электрон почта адресы буенча яисә гариза бирүченә (мөрәжәгать итүче вәкиленә) шәхси кабинетына, гариза һәм документларны бердәм портал, төбәк порталы яки адреслы Система порталы аша биргән очракта, бердәм федераль мәгълүмат системасында жибәрелә.

Элеге Административ регламентның 2.5 пунктында күрсәтелгән гаризаны һәм документларны алу турында хәбәр мөрәжәгать итүчегә (мөрәжәгать итүче вәкиленә) жирлекнең мәжбүри медицина иминияте фондына гариза кергән көннән соң килүче эш көннәннән дә соңга калмыйча жибәрелә.

3.4. Гаризаны һәм аңа кушып бирелгән документларны карау һәм тикшерү.

3.4.1. Теркәлгән гаризаны һәм аңа кушып бирелгән документларны жирлекнең ММИ житәкчесенә тапшыру административ процедураны башлау өчен нигез булып тора.

3.4.2. Административ процедураны үтәү өчен җаваплы жирлекнең ММИ житәкчесе һәм белгеч булып тора.

3.4.3. Жирлекнең ММИ житәкчесе гаризаны теркәү көннәннән соң килә торган эш көне дәвамында гариза һәм аңа кушып бирелгән документларны карый һәм жирлекнең ММИ белгеченә тапшырылган документларны карау һәм тикшерү йөкләмәсе белән резолюция сала.

3.4.4. Белгеч 15 эш көне дәвамында:

3.4.4.1. Объектка адресны бирү яки элеге Административ регламентның адресын юкка чыгару рәвешендә муниципаль хезмәт күрсәтүдән баш тарту өчен нигезләрнең булу-булмавына гариза һәм аңа кушып бирелгән документларны тикшерә.

Күрсәтелгән нигезләр булган очракта, адресны бирү яисә аның адресын юкка чыгару рәвешендә муниципаль хезмәт күрсәтүдән баш тарту өчен белгеч адреска адресны бирүдән баш тарту яки аның адресын юкка чыгару турында карар проектын эзерли (алга таба - баш тарту турында карар проектын), (3 нче кушымта), гариза һәм аңа кушып бирелгән документлар белән бергә, жирлекнең ММИ житәкчесенә раслауга жибәрә.

Баш тарту турында карар проектын Россия Федерациясе Финанс министрлыгы тарафыннан расланган форма буенча белгеч тарафыннан төзелә. Күрсәтелгән форма расланганчы, баш тарту турында карар проектын, РФ Хөкүмәтенең 19.11.2014 ел, № 1221 карары белән расланган адресларны бирү, үзгәртү һәм юкка чыгару кагыйдәләренең 40 пунктында һәм элеге Административ регламентның 2.16 пунктында каралган адресны адреска бирү яки аның адресын юкка чыгару рәвешендә муниципаль хезмәт күрсәтүдән баш тарту өчен нигезләрне күрсәтеп, ирекле рәвештә белгеч тарафыннан төзелә.

Күрсәтелгән нигезләр булмаган очракта, адресны бирү яки аның адресын юкка чыгару рәвешендә муниципаль хезмәт күрсәтүдән баш тарту өчен белгеч элеге Административ регламентта каралган түбәндәге административ процедураларны башкаруга күчә.

3.4.4.2. РФ Хөкүмәтенең 19.11.2014 ел, № 1221 карары белән расланган адресларны бирү, үзгәртү һәм юкка чыгару кагыйдәләренең 40 пунктында һәм элеге Административ регламентның 2.9 пунктында каралган адресны адреска

бирү яки аның адресын юкка чыгару рәвешендә муниципаль хезмәт күрсәтүдән баш тарту өчен нигезләрнең булуын билгели.

Күрсәтелгән нигезләр булган очракта, адресны бирү яки аның адресын юкка чыгару рәвешендә муниципаль хезмәт күрсәтүдән баш тарту өчен белгеч гариза һәм ана кушып бирелгән документлар белән бергә жирлекнең ММИ житәкчесенә жибәрелә торган карар проектының эзерли.

Әлеге хезмәт күрсәтүдән баш тарту өчен әлеге нигезләр булмаган очракта, белгеч «Ямаширмә авыл жирлеген» муниципаль берәмлеге территориясендә урнашкан адреска адресны бирү яки аның адресын юкка чыгару (алга таба-адресны бирү) турында Башкарма комитет карары проектының эзерли. – Башкарма комитет карары проекты һәм адресны бирү яки аны юкка чыгару турында карар проекты, алар гариза һәм формалаштырылган документлар пакеты белән бергә жирлекнең ММИ житәкчесенә раслауга тапшырыла.

3.5. Объектка адресны бирү яки аны юкка чыгару турында гаризаны карау һәм тикшерү нәтижеләре буенча вәкаләтле вазыйфай зат тарафыннан карар кабул итү яки объектны адреска бирүдән баш тарту яки аның адресын юкка чыгару турында Карар кабул итү.

3.5.1. Административ процедураны башлап жибәрү өчен жирлекнең жирле үзидарә органнары житәкчесе тарафыннан адресация объектына адресны бирү яки аны юкка чыгару турында карар проекты белән берлектә Башкарма комитет карары проектының яисә гаризаны карау нәтижеләре буенча белгеч эзерләгән карар проектының һәм формалаштырылган документлар пакетын алу нигез булып тора.

3.5.2. Административ процедураны үтәү өчен җаваплы жирлекнең ММИ житәкчесе булып тора.

4.1. Әлеге Административ регламентның үтәлешенә ағымдагы контроль жирлекнең ММИ житәкчесе тарафыннан башкарыла.

4.2. Муниципаль хезмәт күрсәтүне ағымдагы контроль әлеге Административ регламентның вәкаләтле хезмәткәрләре тарафыннан үтәлешен һәм үтәлешен тикшерү юлы белән гамәлгә ашырыла.

4.3. Муниципаль хезмәт күрсәтүне ағымдагы контроль даими нигездә гамәлгә ашырыла.

4.4. Муниципаль хезмәт күрсәтүнең тулылыгын һәм сыйфатын контрольдә тоту тикшерүләре үткөрүне, мөрәжәгать итүчеләрнең хокукларын бозу очракларын ачыклау һәм бетерүне, карарлар кабул итүне һәм муниципаль хезмәт күрсәтү өчен җаваплы вазыйфай затларның карарларына, гамәлләренә (гамәл кылмауларына) шикаятьләрен үз эченә алган мөрәжәгать итүчеләргә җаваплар эзерләүне үз эченә ала.

4.4. Муниципаль хезмәт күрсәтүнең тулылыгын һәм сыйфатын тикшерү Ямаширмә авыл жирлеген башкарма комитеты актлары нигезендә башкарыла.

Тикшерүләре планлы (Ямаширмә авыл жирлеген башкарма комитетының ярты еллык яки еллык эш планнары нигезендә башкарыла) һәм планнан тыш булырга мөмкин.

4.5. Муниципаль хезмэт күрсәтүнең тулылыгын һәм сыйфатын планнан тыш тикшерү үткөрү турында карар түбәндәге очрақларда кабул ителә:

1) административ регламент таләпләрен һәм муниципаль хезмэт күрсәтүгә таләпләрне билгеләүче башка норматив хокукый актларны элегрәк ачыкланган бозуларны бетерүне тикшерү белән бәйле;

2) муниципаль хезмэт күрсәтү өчен җаваплы вазыйфаи затларның гамәлләре (гамәл кылмаулары) белән аларның хокукларын һәм законлы мәнфәгатьләрен бозуга карата шикаятьләр белән гражданнар мөрәжәгатьләре.

4.6. Муниципаль хезмэт күрсәтүнең тулылыгын һәм сыйфатын тикшерү нәтижәләре акт белән рәсмиләштерелә, анда ачыкланган житешсезлекләр һәм аларны бетерү буенча тәкъдимнәр билгеләнә.

4.7. Контроль нәтижәләре буенча, мөрәжәгать итүчеләрнең хокукларын бозу очрақлары ачыкланган очрақта, гаепле затларны Россия Федерациясе законнары нигезендә җаваплылыкка тарту гамәлгә ашырыла.

4.8. Мөрәжәгать итүчеләр тарафыннан муниципаль хезмэт күрсәтүне тикшереп тору элге Административ регламентта каралган мәгълүмат алу юлы белән, шулай ук вазыйфаи затның муниципаль хезмэт күрсәткәндә ул кабул итә торган гамәлләренә (гамәл кылмавына) шикаять бирү юлы белән гамәлгә ашырыла.

V. судка кадәр (судтан тыш) шикаять бирү тәртибе

муниципаль хезмэт күрсәтүче органның, шулай ук вазыйфаи затларның, муниципаль хезмәткәрләрнең карарлары һәм гамәлләре (гамәл кылмау).

5.1. Мөрәжәгать итүчеләр элге муниципаль хезмэт күрсәтү өчен җаваплы вазыйфаи затларның гамәлләренә (гамәл кылмавына) карата судка кадәр (судтан тыш) тәртиптә шикаять бирергә хокуклы.

5.2. Мөрәжәгать итүче шикаять белән, шул исәптән түбәндәге очрақларда мөрәжәгать итә ала:

5.2.1. муниципаль хезмэт күрсәтү турында мөрәжәгать итүченең үтенечен теркәү срогын бозу;

5.2.2. муниципаль хезмэт күрсәтү вакытын бозу;

5.2.3. мөрәжәгать итүчедән муниципаль хезмэт күрсәтү өчен Россия Федерациясенен норматив хокукый актларында, Россия Федерациясе субъектларының норматив хокукый актларында, муниципаль хокукый актларда каралмаган Документлар таләбе;

5.2.4. Россия Федерациясе норматив хокукый актларында, Россия Федерациясе субъектларының норматив хокукый актларында, муниципаль хезмэт күрсәтү өчен муниципаль хокукый актларда каралган документларны кабул итүдән баш тарту;

5.2.5. эгәр федераль законнарда һәм Россия Федерациясенен алар нигезендә кабул ителгән башка норматив хокукый актларында, Россия Федерациясе субъектларының норматив хокукый актларында, муниципаль хокукый актларда баш тарту нигезләре каралмаган булса, Муниципаль хезмэт күрсәтүдән баш тарту;

5.2.6. муниципаль хезмэт күрсэткэндә мөрәжәгать итүчедән Россия Федерациясе норматив хокукый актларында, Россия Федерациясе субъектларының норматив хокукый актларында, муниципаль хокукый актларда каралмаган түләүне таләп итү;

5.2.7. муниципаль хезмэт күрсәтүче органның муниципаль хезмэт күрсәтүче органның вазыйфай затыннан муниципаль хезмэт күрсәтү нәтижәсендә бирелгән документларда жибәрелгән хаталарны һәм хаталарны төзәтүдән баш тартуы яисә мондый төзәтмәләрнең билгеләнгән срогын бозу.

5.3. Шикаять бирү һәм карау тәртибенә гомуми таләпләр:

5.3.1. Шикаять язмача кәгазьдә, электрон формада муниципаль хезмэт күрсәтүче органга тапшырыла. Муниципаль хезмэт күрсәтүче орган житәкчесе тарафыннан кабул ителгән карарларга карата шикаятьләр югары органга (аның булганда) тапшырыла яисә ул булмаганда, турыдан-туры муниципаль хезмэт күрсәтүче орган житәкчесе тарафыннан карала.

5.3.2. Шикаять почта аша, күпфункцияле үзәк аша, "Интернет" мәгълүмат-телекоммуникация челтәреннән, муниципаль хезмэт күрсәтүче органның рәсми сайтынан, дәүләт һәм муниципаль хезмәтләрнең бердәм порталыннан яки дәүләт һәм муниципаль хезмэт күрсәтүләрнең региональ порталыннан файдаланып, шулай ук мөрәжәгать итүченең шәхси кабул итүендә кабул ителергә мөмкин.

5.4. Шикаять үз эченә алырга тиеш:

5.4.1. муниципаль хезмэт күрсәтүче органның, муниципаль хезмэт күрсәтүче органның вазыйфай затының яисә муниципаль хезмәткәрнең исеме, аның карарларына һәм гамәлләренә (гамәл кылмауларына) шикаять белдерелә;

5.4.2. гариза бирүченең фамилиясе, исеме, атасының исеме (соңгысы - булган очракта), гариза бирүченең - физик затның яшәү урыны турында мәгълүматлар, гариза бирүченең - юридик затның урнашу урыны турында белешмәләр, шулай ук элементә өчен телефон номеры (номерлары), электрон почта адресы (булган очракта) һәм гариза бирүчегә жавап жибәрелергә тиешле почта адресы (булганда);

5.4.3. муниципаль хезмэт күрсәтүче органның, муниципаль хезмэт күрсәтүче органның вазыйфай затының яисә муниципаль хезмәткәрнең шикаять белдерелә торган карарлары һәм гамәлләре (гамәл кылмавы) турында белешмәләр;

5.4.4. мөрәжәгать итүче алар нигезендә муниципаль хезмэт күрсәтүче органның, муниципаль хезмэт күрсәтүче органның вазыйфай затының яисә муниципаль хезмәткәрнең карары һәм гамәлләре (гамәл кылмавы) белән килешми. Мөрәжәгать итүче тарафыннан гариза бирүченең дәлилләрен раслаучы документлар (булганда), йә аларның күчермәләре тапшырылырга мөмкин.

5.5. Муниципаль хезмэт күрсәтүче органга кергән шикаять шикаять шикаятьне карау буенча вәкаләтләр бирелгән вазыйфай зат тарафыннан аның теркәлгән көннән унбиш эш көне эчендә, ә муниципаль хезмэт күрсәтүче органның вазыйфай затына, муниципаль хезмэт күрсәтүче органның вазыйфай затына шикаять белдерелгән очракта, мөрәжәгать итүчедән документлар кабул итүдән баш тарткан очракта йә жибәрелгән хаталарны һәм хаталарны төзәтүдә яисә мондый төзәтмәләрнең

билгелэнгэн срогы бозылган очракта - аны теркэгэн көннэн биш эш көне эчендә каралырга тиеш.

5.6. Шикаятыне карау нәтижеләре буенча муниципаль хезмәт күрсәтүче орган түбәндәге карарларның берсен кабул итә:

5.6.1. шикаятыне, шул исәптән кабул ителгән карарны юкка чыгару, муниципаль хезмәт күрсәтүче орган тарафыннан кертелгән төзәтүләрне, муниципаль хезмәт күрсәтү нәтижәсендә бирелгән документларда эзләнүләрне һәм хаталарны, мөрәжәгать итүчегә Россия Федерациясе норматив хокукый актларында, Россия Федерациясе субъектларының норматив хокукый актларында, муниципаль хокукый актларда, шулай ук башка рәвешләрдә акча түләтүне таләп итә.;

5.6.2. шикаятыне канәгатьләндерүдән баш тарта.

5.7. Карар кабул ителгән көннән соң килә торган көннән дә соңга калмыйча гариза бирүчегә язмача һәм мөрәжәгать итүче теләге буенча электрон формада шикаятыне карау нәтижеләре турында мотивлаштырылган җавап җибәрелә.

5.8. Административ хокук бозу яки җинаять составының билгеләрен карау барышында яисә нәтижеләре буенча административ регламентның 5.4 пункты нигезендә шикаятыләрне карау буенча вәкаләт бирелгән вазыйфаи зат шикаятыне карау барышында яисә нәтижеләре буенча булган материалларны кичекмәстән прокуратура органнарына җибәрә

1 нче кушымта

"Ямаширмә авыл жирлеге" муниципаль берәмлеге территориясендә адреслар бирү, адресация объектлары адресларын үзгәртү, юкка чыгару «муниципаль хезмәт күрсәтүнең административ регламентына үзгәрешләр кертү хакында

Башкарма комитет житәкчесе
Ямаширмә авыл жирлеге

З Ә МИ Н Л Е Н Е

адресны адреслау объектына бирү яки аның адресын юкка чыгару турында
алдыннан _____

(физик затлар өчен күрсәтергә: фамилиясен, исемен, әтисенең исемен, шәхесне раслаучы документ
реквизитларын, индексин һәм яшәү урыны адресын күрсәтергә,

_____ телефон номеры; юридик затлар өчен күрсәтергә: исеме, оештыру-хокукый формасы, индекс һәм
урнашу урыны адресы, номеры

_____ вәкаләтле зат өчен телефон: фамилиясен, исемен, атасының исемен, ышаныч кәгазе реквизитларын
яки башка документны күрсәтергә,

_____ вәкаләтле орган булып тора.

Урнашу (яшәү) урыны: индекс _ _ _ _ _ Татарстан Республикасы, Биектау районы,

_____ (тулы адресны күрсәтергә: урам, йорт, корпус, корылма, фатир, бүлмә, кат)

Адресация объектлары адресын билгеләүне (гамәлдән чыгаруны) сорыйм

_____ (ассызыкларга кирәк) (торак булмаган, торак объектлар)

_____ - хокуктагы _____

_____ (хокук барлыкка килү нигезен күрсәтергә)

урнашкан, элек билгеләнгән адрес буенча (урнашу урыны):

_____ Гаризага түбәндәге документлар теркәлә:

(кирәкмәгәнне сызып ташларга)

1. Вәкаләтләрән раслый торган Документ юридик зат исемненән яисә аның күчермәсе (юридик зат өчен) _____ кәгазьләрдә.

2. Ышанычнамә яки аның расланган күчермәсе (ышанычнамә буенча вәкиллек булган очракта) _____ кәгазьләрдә.

3. Башка документлар:

(башка документлар исемлеге, алар булганда)

3.1.

_____;

3.2.

_____;

3.3.

_____;

3.4.

_____;

(кирәкмәгән басуны сызып ташларга)

Гариза биргән зат имзасы:

« _____ » 20__ шәһәр _____

(дата) (имза) (гариза бирүченең имзасын киңәйтү)

Гариза алу һәм аңа кушып бирелә торган документлар (исемлек буенча) һәм кабул итү датасы (әгәр гариза шәхсэн бирелгән булса):

« _____ » 20__ шәһәр _____

(дата) (имза) (гариза бирүченең имзасын киңәйтү) 2 нче кушымта

"Ямаширмә авыл жирлегә" муниципаль берәмлегә территориясендә адреслар бирү, адресация объектлары адресларын үзгәртү, юкка чыгару «муниципаль хезмәт күрсәтүнең административ регламентына үзгәрешләр кертү хакында

РАСПИСКА

(ХӘБӘР)

документлар алу турында

Ямаширмә авыл жирлегә башкарма комитетына тапшырылган документлар « _____ » _____

201__ ел:

(дата)

1. Адресны адреска бирү яки аның адресын юкка чыгару турында гариза.

2. Вәкаләтләрән раслый торган Документ юридик зат исемненән яисә аның күчермәсе (юридик зат өчен) _____ кәгазьләрдә.

3. Ышанычнамә яки аның расланган күчермәсе (ышанычнамә буенча вәкиллек булган очракта) _____ кәгазьләрдә.

4. Башка документлар:

(башка документлар исемлегә, алар булганда, күрсәтергә: подлинник яки заверенная күчермәсе)

4.1. _____;

4.2. _____;

4.3. _____;

4.4. _____;

4.5. _____.

(кирәкмәгән басуны сызып ташларга)

Гаризаны теркәү номеры _____.

« _____ » _____ 201__ шәһәр _____
(дата) (имза) (гариза бирүченең имзасын киңәйтү)

Приложение 3
к Административному регламенту предоставления
муниципальной услуги «Присвоение адресов объектам
адресации, изменение, аннулирование адресов объектов
адресации на территории муниципального образования
«Ямашурминское сельское поселени

Рәвеш
адресны адреска бирүдән баш тарту яки аның адресын юкка чыгару турында карарлар

(Ф. и. о., мөрәжәгать итүченең (вәкиленең) адресы)

(бирү турында гаризаның теркәү номеры
адресны адреслау объектына яки аның адресын юкка чыгарырга.

Карар
адресны бирү объектына бирүдән баш тарту турында
яки аннулирования аның адреслары

алдыннан _____ № _____

(жирле үзидарә органы, Россия Федерациясе субъекты дәүләт хакимияте органы - федераль
әһәмияттәге шәһәр яисә федераль әһәмияттәге шәһәр эчендәге муниципаль берәмлекнең
жирле үзидарә органы, Россия Федерациясе субъекты законы белән вәкаләтле органы исеме)
хәбәр итә _____,

(Мөрәжәгать итүче ф. и. о. домуми пажа, документның исеме, номеры һәм бирү датасы

шәхес, почта адресы-физик зат өчен; тулы исеме, ИНН, КПП (Россия юридик заты өчен), ил,

теркәлү датасы һәм номеры (чит ил юридик заты өчен), почта адресы - юридик зат өчен)

Россия Федерациясе Хөкүмәтенең 2014 елның 19 ноябрэндәге 1221 номерлы карары белән
расланган адресларны бирү, үзгәртү һәм юкка чыгару кагыйдәләре нигезендә адресны бирү
(юк итү) баш тартылды

(кирәк, бобслей)

киләсе адресация объекты _____.

(адресация объектының төре һәм атамасы, тасвирламасы

адресация объектының урнашу урыны, мөрәжәгать итүче объектка адресны бирү турында
мөрәжәгать иткән очракта,

мөрәжәгать итүченең адресын юкка чыгару турында мөрәжәгать иткән очракта адресация
объектының адресы:

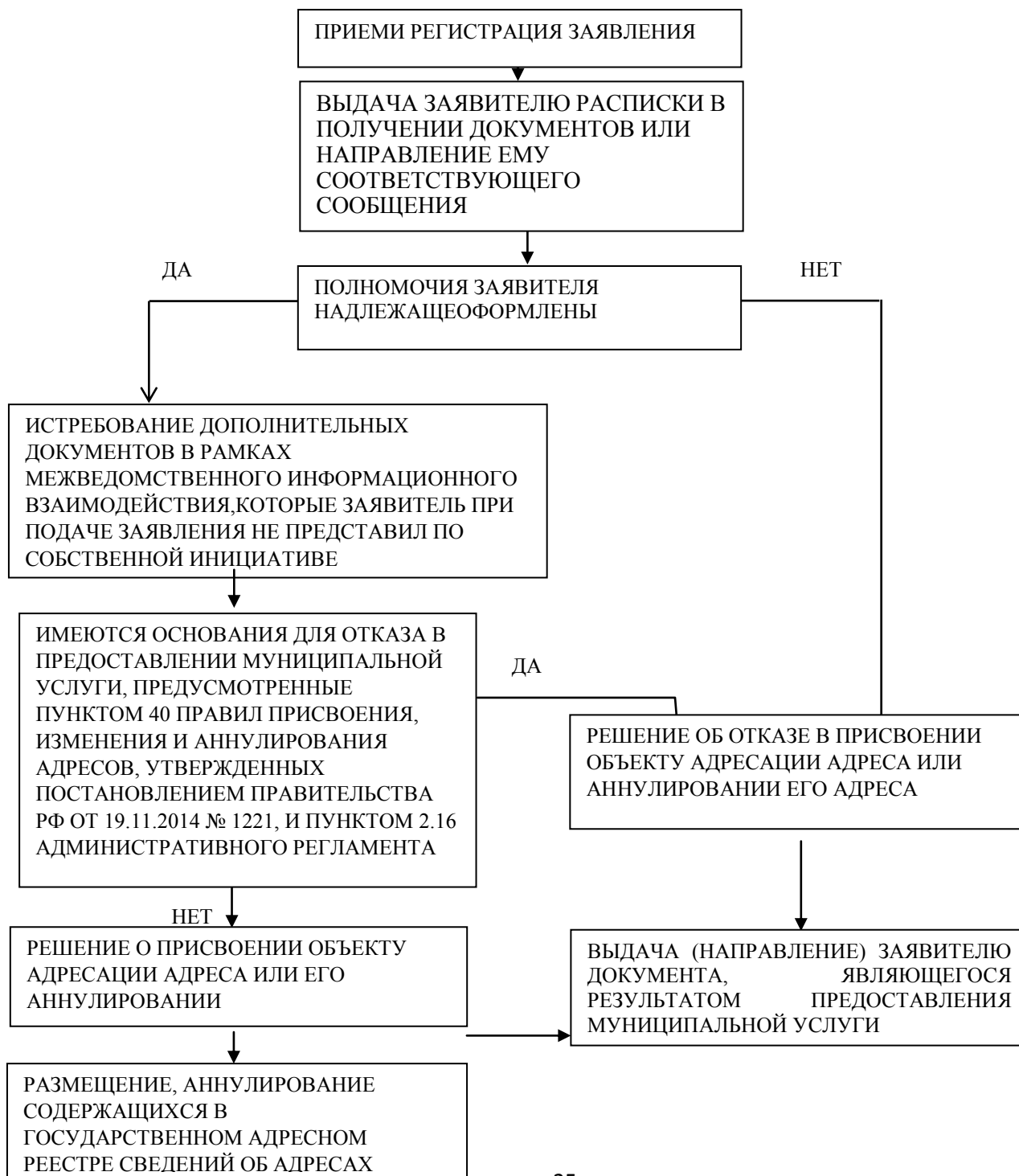
сәбәплә _____
(баш тарту нигезе)

Башкарма комитет житәкчесе
М.П.

Ф.К.Мухтаров

БЛОК-СХЕМА

процедуры предоставления муниципальной услуги в виде присвоения объекту
адресации адреса или аннулирования его адреса



Карар

_____ 2015 ел . _____

Күчемсез милек объектына адрес бирү турында

Татарстан Республикасы Биектау муниципаль районының «Ямаширмә авыл жирлеге» муниципаль берәмлеге Уставы, Россия Федерациясенен шәһәр төзелеше кодексы, 25.10.2001 ел, №136-ФЗ Россия Федерациясе Жир кодексы, 29.12.2004 ел, №190-ФЗ, Россия Федерациясе Жир кодексы, Татарстан Республикасы Биектау муниципаль районының "Ямаширмә авыл жирлеге" муниципаль берәмлеге Уставы нигезендә

Карар бирәм:

1. Күчемсез милек объектына адрес бирергә (Хокук иясе Ф. И. и.); мөрәжәгать итүченең корылма урнашкан жир кишәрлегенә хокукын билгели торган документ): 422735 Татарстан Республикасы, Биектау муниципаль районы, Ямаширмә авыл жирлеге, Ямаширмә авылы, ур. _____, йорт _____

Башкарма комитет житәкчесе

Гариза
техник хаталарны төзәтү турында

Муниципаль хезмәт күрсәтүдә жибәрелгән хата турында хәбәр итәм

(хезмәт күрсәтү атамасы)

Таптыгызмы: _____

Дөрес мәгълүмат: _____

Рөхсәт ителгән техник хатаны төзәтүгезне һәм муниципаль хезмәт нәтижәсе булган документка тиешле үзгәрешләр кертүгезне сорыйм.

Түбәндәге документларны терким:

- 1.
- 2.

Техник хатаны төзәтү турында гаризаны кире кагу турында Карар кабул ителгән очракта, мондый карарны жибәрүгезне сорыйм:

электрон документ юллау юлы белән E-mail адресына: _____;

кәгазьдә расланган күчермә рәвешендә почта аша почта жибәрелгән адрес буенча: _____.

Үз ризалыгымны, шулай ук шәхси мәгълүматларны эшкәртүгә (жыю, системалаштыру, туплау, саклау, төгәлләштерү, яңарту, үзгәртү), куллану, тарату (шул исәптән тапшыру), персонал мәгълүматларны зарарсызлау, блоклау, юк итү, шулай ук муниципаль хезмәт күрсәтү кысаларында персонал мәгълүматларны эшкәртү өчен кирәк булган башка гамәлләр), шул исәптән автоматлаштырылган режимда, алар нигезендә муниципаль хезмәт күрсәтүче орган тарафыннан карарлар кабул итүне дә кертп, карарлар кабул итүне раслыйм.

Минем шәхесемә караган һәм мин тәкъдим иткән гаризамга кертелгән, шулай ук мин керткән мәгълүматларның дөрес булуын чын-чынлап раслыйм. Гаризага кушып бирелгән документлар (документларның күчермәләре) Россия Федерациясе законнары белән билгеләнгән таләпләргә туры килә, гариза тапшырган вакытта бу документлар гамәлдә һәм дөрес белешмәләр була.

Телефон аша миңа тәкъдим ителгән муниципаль хезмәтләрнең сыйфатын бәяләү буенча сораштыруда катнашырга ризалык бирәм:

_____ (_____)

(дата) (имза) (Ф. и. о.