



ПОСТАНОВЛЕНИЕ

08 сентябрь 2015 ел

КАРАР

№ 5034

Муниципаль милектәге жир
участогын милеккә бушлай бирү
буенча муниципаль хезмәт
күрсәтүнең административ
регламентын раслау турында

Россия Федерациясе Жир кодексының 39.5 статьясының 2, 3, 5, 8 пунктлары, «Россия Федерациясе Жир кодексын гамәлгә кертү турында» 2001 елның 25 октябрәндәге 137-ФЗ номерлы Федераль закон, «Дәүләт һәм муниципаль хезмәтләр күрсәтүне оештыру турында» 2010 елның 27 июлендәге 210-ФЗ номерлы Федераль закон, Яр Чаллы шәһәре муниципаль берәмлеге Уставы, Башкарма комитетның «Муниципаль һәм дәүләт хезмәтләре исемлеген раслау турында» 2013 елның 9 апрелендәге 2393 номерлы карары, Башкарма комитетның 2011 елның 30 мартындагы 1576 номерлы карары белән расланган муниципаль хезмәтләр күрсәтүнең административ регламентларын эшләү һәм раслау тәртибе турында нигезләмә нигезендә

КАРАР БИРӘМ:

1. Муниципаль милектәге жир участогын милеккә бушлай бирү буенча муниципаль хезмәт күрсәтүнең административ регламентын расларга (алга таба – административ регламент).

2. Башкарма комитетның жир һәм мөлкәти мөнәсәбәтләр идарәсе башлыгы Л.М. Кудряшовага административ регламентны «Интернет» челтәрендә тиешле мәгълүмати системаларда һәм Яр Чаллы шәһәренең рәсми сайтында урнаштыру өчен «Мәгълүмати технологияләр үзәге» МАУга жибәргә.

3. Башкарма комитетның түбәндәге карарлары үз көчен югалткан дип танырга:

1) «Муниципаль милектәге жир участогын әлеге жир участогында урнашкан, милкендә дини яки хәйрия билгеләнешендәге бина, төзелмә яки корылма булган дини оешмаларга милеккә бушлай бирү буенча муниципаль хезмәт күрсәтүнең административ регламентын раслау турында» 2013 елның 12 августындагы 4786 номерлы;

2) «Социаль ипотека системасында торак төзелешен гамәлгә ашыру өчен дәүләт яки муниципаль милектәге жир участогын милеккә бушлай бирү буенча муниципаль хезмәт күрсәтүнең административ регламентын раслау турында» 2014 елның 3 мартындагы 1242 номерлы.

4. Әлеге карарның үтәлешен контрольдә тотуны жир һәм мөлкәти мөнәсәбәтләр идарәсе башлыгы Л.М. Кудряшовага йөкләргә.

Башкарма комитет Житәкчесе
вазыйфаларын башкаручы



Р.Ә. Абдуллин

Башкарма комитетның
2015 елның 8 сентябрдәгә
5034 номерлы карарына
кушымта

Муниципаль милектәге жир участогын
милеккә бушлай бирү буенча муниципаль хезмәт күрсәтүнең
административ регламенты

1. Гомуми нигезләмәләр

1.1. Муниципаль хезмәт күрсәтүнең әлеге административ регламенты (алга таба – Регламент) муниципаль милектәге жир участогын милеккә бушлай бирү буенча муниципаль хезмәт күрсәтүнең (алга таба – муниципаль хезмәт) стандартын һәм тәртибен билгели.

1.2. Муниципаль хезмәттән файдаланучылар: Россия Федерациясе Жир кодексының 39.5 статьясының 2, 3, 5, 8 пунктларында күрсәтелгән физик затлар, юридик затлар (алга таба – гариза бирүче) (1 нче кушымта).

1.3. Муниципаль хезмәт Татарстан Республикасы Яр Чаллы шәһәре муниципаль берәмлеге Башкарма комитеты тарафыннан күрсәтелә (алга таба – Башкарма комитет).

Муниципаль хезмәтне башкаручы – Башкарма комитетның жир һәм мөлкәти мөнәсәбәтләр идарәсе (алга таба – ЖММИ).

1.3.1. Башкарма комитетның урнашу урыны: Татарстан Республикасы, Яр Чаллы шәһәре, Хәсән Туфан проспекты, 23 йорт.

ЖММИнең урнашу урыны: Татарстан Республикасы, Яр Чаллы шәһәре, Хәсән Туфан проспекты, 23 йорт, 233 кабинет.

Башкарма комитетның эш графигы:

дүшәмбе – жомга: 8.00 дән 17.00 сәгатькә кадәр;

шимбә, якшәмбе: ял көннәре.

Төшке аш вакыты: 12.00 дән 13.00 сәгатькә кадәр.

ЖММИ белешмә телефоны: (8552) 30-55-54.

Керү шәхесне раслаучы документ буенча.

1.3.2. «Интернет» мәгълүмат-телекоммуникация челтәрендә (алга таба – «Интернет» челтәре) Яр Чаллы шәһәре муниципаль берәмлеге рәсми сайтының адресы ([http:// www.nabchelny.ru](http://www.nabchelny.ru)).

1.3. Муниципаль хезмәт күрсәтү турында мәгълүмат алынырга мөмкин:

1) дәүләт һәм муниципаль хезмәтләр күрсәтү буенча Башкарма комитет (ЖММИ) бүлмәләрендә урнашкан муниципаль хезмәт турында визуаль һәм текстлы мәгълүматны үз эченә алган мәгълүмат стендларында;

2) «Интернет» челтәрендә Яр Чаллы шәһәре муниципаль берәмлеге рәсми сайтында (<https://www.nabchelny.ru/>);

3) Татарстан Республикасы дәүләт һәм муниципаль хезмәтләр порталында (<https://uslugi.tatarstan.ru/>);

4) Бердәм дәүләт һәм муниципаль хезмәтләр (функцияләр) порталында (<https://www.gosuslugi.ru/>);

5) Башкарма комитетта (ЖММИ):

телдән мөрәжәгать иткәндә – шәхсән яки телефон аша 30-59-12;

язмача (шул исәптән электрон документ формасында) мөрәжәгать иткәндә – кәгазьдә почта аша, электрон формада электрон почта аша: uzioip@yandex.ru.

1.3.4. Муниципаль хезмәт күрсәтү мәсьәләләре буенча мәгълүмат Яр Чаллы шәһәре муниципаль берәмлегенә рәсми сайтында ЖММИ белгече тарафыннан һәм гариза бирүчеләр белән эшләү өчен Башкарма комитет бүлмәләрендәге мәгълүмат стендларында урнаштырыла.

1.4. Муниципаль хезмәт күрсәтү түбәндәгеләр нигезендә гамәлгә ашырыла:

Россия Федерациясенә 1994 елның 30 ноябрәндәге 51-ФЗ номерлы Граждан кодексы (Россия Федерациясе законнары җыентыгы, 08.12.1994, № 32, ст. 3301 (алга таба – РФ ГК);

Россия Федерациясенә 2001 елның 25 октябрәндәге 136-ФЗ номерлы Жир кодексы (алга таба – РФ Жир кодексы) (Россия Федерациясе законнары җыентыгы, 29.10.2001, № 44, ст. 4147);

«Россия Федерациясендә Жир кодексын гамәлгә кертү турында» 2001 елның 25 октябрәндәге 137-ФЗ номерлы Федераль закон (алга таба -137-ФЗ Федераль закон);

«Россия Федерациясендә жирле үзидарә оештыруның гомуми принциплары турында» 2003 елның 6 октябрәндәге 131-ФЗ номерлы Федераль закон (алга таба – 131-ФЗ номерлы Федераль закон) (Россия Федерациясе законнары җыентыгы, 06.10.2003, № 40, ст. 3822) (алга таба -131-ФЗ номерлы Федераль закон);

«Россия Федерациясе гражданны мөрәжәгатьләрен карап тикшерү тәртибе турында» 2006 елның 2 маендагы 59-ФЗ номерлы Федераль закон (Российская газета, 05.05.2006, № 95; Россия Федерациясе законнары җыентыгы, 08.05.2006, № 19, ст. 2060; Парламентская газета, 11.05.2006, № 70-71) (алга таба - 59-ФЗ номерлы Федераль закон);

«Дәүләт һәм муниципаль хезмәтләр күрсәтүне оештыру турында» 2010 елның 27 июлендәге 210-ФЗ номерлы Федераль закон (алга таба – 210-ФЗ номерлы Федераль закон) (Россия Федерациясе законнары җыентыгы, 02.08.2010, № 31, ст. 4179) (алга таба - 210-ФЗ номерлы Федераль закон);

Россия Федерациясе Икътисадый үсеш министрлыгының «Гариза бирүченә җир участогын сатулар үткәремичә алуға хокукын раслаучы документлар исемлеген раслау турында» 2015 елның 12 гыйнварындагы 1 номерлы Приказы (Рәсми хокукый мәгълүмат порталы <http://www.pravo.gov.ru>, 28.02.2015) (алга таба – 1 номерлы Приказ);

Татарстан Республикасының «Татарстан Республикасында жирле үзидәрә турында» 2004 елның 28 июлендәге 45-ТРЗ номерлы Законы (Республика Татарстан, № 155-156, 03.08.2004) (алга таба – 45-ТРЗ номерлы ТР Законы);

Яр Чаллы шәһәре муниципаль берәмлеге Шәһәр Советының 2005 елның 8 декабрдәге 6/5 номерлы карары белән кабул ителгән Татарстан Республикасы Яр Чаллы шәһәре муниципаль берәмлеге Уставы (алга таба – шәһәр Уставы);

Башкарма комитетның 2008 елның 17 ноябрдәге 1259 номерлы боерыгы белән расланган Башкарма комитетның жир һәм мөлкәти мөнәсәбәтләр идарәсе турында нигезләмә (алга таба – ЖММИ турында нигезләмә);

Башкарма комитетның 2014 елның 11 мартындагы 147-р номерлы боерыгы белән расланган Яр Чаллы шәһәре муниципаль берәмлеге Башкарма комитетының эш регламенты (алга таба – Эш регламенты);

Башкарма комитетның 2007 елның 16 июлендәге 754 номерлы боерыгы белән расланган Башкарма комитетның эчке хезмәт тәртибе кагыйдәләре (алга таба – Кагыйдәләр).

Башкарма комитетның «Муниципаль һәм дәүләт хезмәтләре исемлеген раслау турында» 2013 елның 9 апрелдәге 2393 номерлы карары (Башкарма комитетның 10.06.2013 №3487, 07.08.2013 №4712, 22.10.2013 №6360, 25.02.2014 №1139, 07.05.2014 №2654, 13.05.2014 №2708, 25.07.2014 №4366, 04.03.2015 №1359 карарлары) (алга таба– Муниципаль һәм дәүләт хезмәтләре исемлеге).

1.5. Әлеге регламентта түбәндәге терминнар һәм билгеләмәләр файдаланыла:

техник хата – муниципаль хезмәт күрсәтүче орган тарафыннан жибәрелгән һәм документка (муниципаль хезмәт нәтижәсенә) кертелгән мәгълүматларның бу мәгълүматларны кертүгә нигез булган документлардагы мәгълүматларга туры килмәвенә китергән хата (язудагы хата, басмадагы хата, грамматик яки арифметик хата яисә шуңа охшаш хата).

Әлеге регламентта муниципаль хезмәт күрсәтү турында гариза (алга таба – гариза) дигәндә муниципаль хезмәт күрсәтү турында запрос аңлашыла (2010 елның 27 июлендәге 210-ФЗ номерлы Федераль законның 2 статьясындагы 2 пункты). Гариза стандарт бланкта тутырыла (2 нче кушымта).

2. 2. Муниципаль хезмэт күрсәтү стандарты

Муниципаль хезмэт күрсәтү стандартына таләпнең исеме	Стандартка карата таләпләрнең эчтәлеге	Муниципаль хезмәтне яисә таләпне билгеләүче норматив акт
2.1. Муниципаль хезмәтнең исеме	Муниципаль милектәге жир участогын милеккә бушлай бирү	РФ ЖК 39.5 ст. 2,3,5,8 пунктлары РФ ЖК 39.17 ст. Дәүләт һәм муниципаль хезмәтләр исемлеге
2.2. Муниципаль хезмәт күрсәтүче башкарма хакимият органының исеме	Жир һәм мөлкәти мөнәсәбәтләр идарәсе исеменнән Татарстан Республикасы Яр Чаллы шәһәре муниципаль берәмлеге Башкарма комитеты	210-ФЗ номерлы Федераль законның 6 ст.; шәһәр Уставының 41 ст.; ЖММИ турында нигезләмә
2.3. Муниципаль хезмәт күрсәтү нәтижәсенә тасвирламасы	Муниципаль милектәге жир участогын милеккә бушлай бирү турында карар, жир участогын кабул итү-тапшыру акты Муниципаль хезмәт күрсәтүдән баш тарту турында хат	РФ ГК РФ ГК 39.1 ст. 1 п. РФ ЖК 39.5 ст. 2,3,5,8 пунктлары
2.4. Муниципаль хезмәт күрсәтү срогы	Гариза теркәлгән вакыттан башлап 30 көннән артмый	РФ ЖК 39.17 ст.5 п.
2.5. Муниципаль хезмәт күрсәтү өчен, шулай ук муниципаль хезмәт күрсәтү өчен кирәкле һәм мәжбүри булып торган хезмәтләрне күрсәтү өчен, закон яки башка норматив хокукый актлар нигезендә кирәкле, гариза бирүче тапшырырга тиешле документларның тулы	1) гариза; 2) шәхесне таныклаучы документлар; 3) гариза бирүче вәкиленең вәкаләтләрән раслаучы документ, гариза белән гариза бирүченең вәкиле мөрәжәгать иткән очракта; 4) территориянең кадастр планында жир участогының расланган урнашу схемасы (әгәр жир участогын барлыкка китерергә кирәк булса һәм аның чикләрендә жир участогы барлыкка килү күздә тотылган территориянең межалау проекты расланмаган булса)	РФ Жир кодексы 210-ФЗ номерлы Федераль закон Приказ №1

исемлеге	Муниципаль хезмэтгән файдаланучының категориясенә бәйле гариза бирүче тарафыннан бирелә торган өстәмә документлар исемлеге 3 нче кушымтада бирелгән	
2.6. Муниципаль хезмәте күрсәтү өчен норматив хокукый актлар нигезендә кирәкле, дәүләт органнары, жирле үзидарә органнары һәм башка оешмалар карамагындагы һәм гариза бирүче тапшырырга хокуклы документларның тулы исемлеге	Муниципаль хезмэтгән файдаланучының категориясенә бәйле ведомствоара хезмәттәшлек кысаларында алына торган өстәмә документлар исемлеге 3 нче кушымтада бирелгән	Приказ №1
2.7. Норматив хокукый актларда каралган очракларда, муниципаль хезмэт күрсәтү өчен килештерү таләп ителә һәм муниципаль хезмэт күрсәтүче башкарма хакимият органы тарафыннан гамәлгә ашырыла торган дәүләт органнарының, жирле үзидарә органнарының һәм аларның структур бүлекчәләренен исемлеге	<ol style="list-style-type: none"> 1) Башкарма комитетның архитектура, шәһәр төзелешен һәм торакны үстерү идарәсе; 2) Башкарма комитетның жир һәм мөлкәти мөнәсәбәтләр идарәсе; 3) Башкарма комитетның хокук идарәсе; 4) Башкарма комитетның эш кәгазьләрен алып бару идарәсе. 	Эш регламентының 3 бүлеге

<p>2.8. Муниципаль хезмэт күрсэтү өчен кирәкле документларны кабул итүне кире кагу өчен нигезләрнең тулы исемлеге</p>	<p>1) документлар тиешле булмаган зат тарафыннан тапшырылу; 2) тапшырылган документлар регламентның 2.5 пунктында күрсәтелгән документлар исемлегенә туры килмәү; 3) документларда аларның эчтәлеген бертөрле аңларга мөмкинлек бирми торган килешенмәгән төзәтүләр, житди бозулар булу; 4) документларның тиешле органга бирелмәве.</p>	<p>РФ ЖК 39.17 ст.3 п.</p>
<p>2.9. Муниципаль хезмэт күрсәтүне туктату яки кире кагу өчен нигезләрнең тулы исемлеге</p>	<p>Муниципаль хезмэт күрсәтүне туктату өчен нигезләр каралмаган. Муниципаль хезмэт күрсәтүдән баш тарту өчен нигезләр: 1) жир участогы бирү турындагы гариза белән жир законнары нигезендә жир участогын сатулар үткәрмичә алу хокукына ия булмаган зат мөрәжәгать иткән; 2) жир участогы бирү турындагы гаризада күрсәтелгән жир участогы даими (сроксыз) файдалану, түләүсез файдалану, гомерлек мираска ия булу яки аренда хокукында бирелгән, жир участогы бирү турында гариза белән элге хокукларга ия булучы мөрәжәгать очрактардан тыш; 3) жир участогы бирү турындагы гаризада күрсәтелгән жир участогы бакчачылык, яшелчәчелек, дача хужалыгы алып бару яки индивидуаль торак төзелеше максатында территорияне комплекслы үзләштерү өчен гражданнар тарафыннан төзелгән оешмага бирелгән, гариза белән элге коммерцияле булмаган оешма эгъзасы яисә, жир участогы гомуми файдаланудагы мөлкәткә караса, элге коммерцияле</p>	<p>РФ Жир кодексның 39.16 ст.</p>

булмаган оешма мөрәжәгать итү очраklarыннан тыш;

4) жир участогы бирү турындагы гаризада күрсәтелгән жир участогында гражданның яисә юридик затларга караган бина, корылма, тәмамланмаган төзелеш объекты урнашкан, корылма (шул исәптән төзелеш тәмамланмаган корылма) сервитут, гавами сервитут нигезендә урнашкан яки жир участогында Россия Федерациясе Жир кодексының 39.36 статьясындагы 3 пункты белән каралган объектлар урнашкан һәм ул жир участогынан рөхсәт ителгән файдалануга комачауламый яисә жир участогы бирү турында гариза белән әлеге бина, корылма, алардагы бинаның миләкчесе мөрәжәгать иткән очраklarдан тыш;

5) жир участогы бирү турындагы гаризада күрсәтелгән жир участогында дәүләт яки муниципаль миләктә булган бина, корылма, тәмамланмаган төзелеш объекты урнашкан, корылма (шул исәптән төзелеш тәмамланмаган корылма) жир участогында сервитут, гавами сервитут нигезендә урнашкан яки жир участогы бирү турында гариза белән әлеге биналар, корылмалар, алардагы бүлмәләр, әлеге тәмамланмаган төзелеш объектының хужасы мөрәжәгать иткән очраklarдан тыш;

6) жир участогы бирү турындагы гаризада күрсәтелгән жир участогы әйләнәштен алынган яисә әйләнәштә чикләнгән булып тора һәм аны бирү жир участогы бирү турындагы гаризада күрсәтелгән хокук буенча рөхсәт ителми;

7) жир участогы бирү турындагы гаризада

күрсәтелгән жир участогы дәүләт яисә муниципаль ихтияжлар өчен резервланган жир булып тора, әгәр гариза бирүче жир участогын милеккә бирү турындагы гариза белән, жир участогын резервлау максатларында жир участогы бирү турындагы карарның гамәлдә булу срогыннан артык вакытка түләүсез файдалануга бирү турында гариза белән мөрәжәгать иткән очракта, жир участогын резервлау максатларында бирү очрагыннан тыш;

8) жир участогы бирү турындагы гаризада күрсәтелгән жир участогы аңа карата башка зат белән төзелә торган территорияне үстерү турында шартнамә төзелгән территория чикләрендә урнашкан, жир участогы бирү турында гариза белән шул жир участогында урнашкан бина, корылмалар, алардагы бүлмәләрнең, тәмамланмаган төзелеш объектының милекчесе яки жир участогының хужасы мөрәжәгать иткән очрактардан тыш;

9) жир участогы бирү турындагы гаризада күрсәтелгән жир участогы аңа карата башка зат белән территорияне комплекслы үстерү турында шартнамә төзелгән жир участогы чикләрендә урнашкан яки жир участогы башка зат белән территорияне комплекслы үстерү турында шартнамә төзелгән жир участогыннан ясалган, мондый жир участогы федераль әһәмияттәге объектларны, региональ әһәмияттәге объектларны яки жирле әһәмияттәге объектларны урнаштыру өчен билгеләнгән һәм мондый жир участогын бирү турында гариза белән күрсәтелгән объектларны төзүгә вәкаләтле зат мөрәжәгать иткән очрактардан тыш;

10) жир участогы бирү турындагы гаризада күрсәтелгән жир участогы аңа карата территорияне комплекслы үстерү турында шартнамә төзелгән жир участогыннан төзелгән һәм территорияне планлаштыру буенча расланган документ нигезендә федераль әһәмияткә ия объектларны, региональ әһәмияткә ия объектларны яки жирле әһәмияткә ия объектларны урнаштыру өчен билгеләнгән, жир участогын арендага бирү турындагы гариза белән әлеге затның әлеге объектларны төзү буенча йөкләмәсен күздә тотучы территорияне комплекслы үстерү турында шартнамә төзелгән зат мөрәжәгать иткән очрактардан тыш;

11) жир участогын бирү турында гаризада күрсәтелгән жир участогы, аны үткәрү турында белдерү Россия Федерациясе Жир кодексының 39.11 статьясындагы 19 пункты нигезендә урнаштырылган аукцион предметы булып тора;

12) аны бирү турында гаризада күрсәтелгән жир участогына карата, аны сату буенча аукцион үткәрү яки аны арендау шартнамәсе төзү хокукына аукцион үткәрү турында РФ Жир кодексның 39.11 статьясындагы 4 пунктының 6 белән каралган гариза кергән, әгәр мондый жир участогы РФ Жир кодексының 39.11 статьясындагы 4 пунктының 4 пунктчасы нигезендә барлыкка килгән һәм вәкаләтле орган тарафыннан РФ Жир кодексының 39.11 статьясындагы 4 пункты белән каралган нигезләр буенча әлеге аукционны үткәрүдән баш тарту турында карар кабул ителмәгән булса;

13) аны бирү турындагы гаризада күрсәтелгән жир участогына карата РФ Жир кодексының 39.18

статьясындагы 1 пунктының 1 пунктчасы нигезендә индивидуаль торак төзелеше, шәхси ярдәмче хужалык алып бару, бакчачылык яки крестьян (фермер) хужалыгы эшчәнлеге өчен жир участогы бирү турында белдерү басылып чыккан һәм урнаштырылган;

14) жир участогыннан рөхсәт ителгән файдалану мондый жир участогыннан жир участогы бирү турында гаризада күрсәтелгән файдалану максатларына туры килми, линия объектын территорияне планлаштыруның расланган проекты нигезендә урнаштыру очрақларыннан тыш;

15) жир участогы бирү турында гаризада күрсәтелгән жир участогы территориаль планлаштыруның расланган документлары һәм (яки) территорияне планлаштыру буенча документлар нигезендә федераль әһәмияттәге объектларны, региональ әһәмияттәге объектларны яки жирле әһәмияттәге объектларны урнаштыру өчен билгеләнгән һәм жир участогы бирү турында гариза белән әлеге объектлар төзүгә вәкаләтле булмаган зат мөрәжәгать иткән;

16) аны бирү турында гаризада күрсәтелгән жир участогына карата рөхсәт ителгән файдалану төре билгеләнмәгән;

17) жир участогы бирү турындагы гаризада күрсәтелгән жир участогы жирләрнең билгеле бер категориясенә кертелмәгән;

18) аны бирү турындагы гаризада күрсәтелгән жир участогына карата аны бирүне алдан килештерү турында карар кабул ителгән һәм аның гамәлдә булу срогы чыкмаган һәм жир участогы бирү турындагы

	<p>гариза белән бу карарда күрсәтелмәгән башка зат мөрәжәгать иткән;</p> <p>19) жир участогы бирү турындагы гаризада күрсәтелгән жир участогы дәүләт яки муниципаль ихтыяжлар өчен тартып алынган һәм гаризада күрсәтелгән жир участогын бирү максаты мондый жир участогын тартып алу максатларына туры килми, мондый жир участогында урнашкан күпфатирлы йортны авария хәлендә һәм сүтелергә яки реконструкцияләнергә тиешле дип тануга бәйле рәвештә дәүләт яки муниципаль ихтыяжлар өчен алынган жир участокларыннан тыш;</p> <p>20) аны бирү турында гаризада күрсәтелгән жир участогының чикләренә «Күчемсез милекне дәүләт теркәве турында» 2015 елның 13 июлендәге 218-ФЗ номерлы Федераль закон нигезендә төгәллек кертелергә тиеш;</p> <p>21) аны бирү турында гаризада күрсәтелгән жир участогының мәйданы алар нигезендә мондый жир участогы төзелгән жир участогының урнашу схемасы, территорияне межалау проекты яисә урман участкаларының проект документларында күрсәтелгән мәйданыннан ун проценттан артып китә</p>	
<p>2.10. Муниципаль хезмәт күрсәтү өчен алына торган дәүләт пошлинасы яки башка түләү алу тәртибе, күләме һәм нигезләре</p>	<p>Муниципаль хезмәт түләүсез нигездә күрсәтелә</p>	
<p>2.11. Муниципаль хезмәт күрсәтү өчен кирәкле һәм мәжбүри булган хезмәтләр</p>	<p>Кирәкле һәм мәжбүри хезмәтләр күрсәтү таләп ителми</p>	

<p>күрсәтү өчен түләү алу тәртибе, күләме һәм нигезе, андый түләү күләмен исәпләү методикасы турындагы мәгълүматны да кертеп</p>		
<p>2.12. Муниципаль хезмәт күрсәтү турында запрос биргәндә һәм муниципаль хезмәт күрсәтү нәтижәсен алганда чиратта көтүнең максималь срогы</p>	<p>Чират булганда, муниципаль хезмәттән файдалануга гариза бирү – 15 минуттан артык түгел. Муниципаль хезмәт күрсәтү нәтижәсен алганда чиратта көтүнең максималь срогы 15 минуттан артырга тиеш түгел</p>	
<p>2.13. Гариза бирүченең муниципаль хезмәт күрсәтү турында запросын теркәү срогы, шул исәптән электрон рәвештә</p>	<p>Гариза кергән вакыттан башлап бер көн эчендә.</p>	
<p>2.14. Муниципаль хезмәт күрсәтелә торган биналарга, гариза бирүчеләрне кабул итү, аларның көтеп тору урыннарына, шул исәптән Россия Федерациясенең инвалидларны социаль яклау турындагы законнары нигезендә күрсәтелгән объектларның инвалидлар өчен уңайлылыгын тәмин итүгә, андый хезмәтләр</p>	<p>Бина гариза язу өчен өстәл һәм урындыклар, гариза тутыру үрнәкләре һәм муниципаль хезмәт күрсәтү өчен кирәкле мәгълүмат стендлары белән жиһазландырылган</p>	

<p>күрсәтү тәртибе турындагы визуаль, текстлы һәм мультимедиа мәгълүматын урнаштыруга таләпләр</p>		
<p>2.15. Муниципаль хезмәтнең һәркем файдалана алырлык булу һәм сыйфат күрсәткечләре, шул исәптән муниципаль хезмәт күрсәткәндә гариза бирүченең вазыйфай затлар белән үзара хезмәттәшлек итүләре саны һәм аларның дәвамлылыгы, муниципаль хезмәт күрсәтүне дәүләт һәм муниципаль хезмәтләр күрсәтү буенча күпфункцияле үзәктә, дәүләт һәм муниципаль хезмәтләр күрсәтү буенча күпфункцияле үзәкнең ерак эш урыннарында алу мөмкинлеге, муниципаль хезмәт күрсәтүнең барышы турында мәгълүмат алу мөмкинлеге, шул исәптән мәгълүмати-коммуникацион технологияләрнең файдаланып</p>	<p>Муниципаль хезмәттән һәркем файдалана алырлык булу күрсәткечләре булып түбәндәгеләр тора: Башкарма комитет бинасының жәмәгать транспортынан һәркем файдалана алырлык зонада урнашуы; кирәкле сандагы белгечләр, шулай ук гариза бирүчеләрдән документлар кабул итү гамәлгә ашырыла торган бүлмәләр булу; мәгълүмат стендларында, «Интернет» челтәрендә Яр Чаллы шәһәре муниципаль берәмлегенең рәсми сайтында (http://www.nabchelny.ru), Татарстан Республикасы Бердәм дәүләт һәм муниципаль хезмәтләр порталында (http://uslugi.tatar.ru) муниципаль хезмәт күрсәтү ысуллары, тәртибе һәм сроклары турында тулы мәгълүмат булу; инвалидларга башка затлар белән бертигез хезмәт күрсәтүгә комачаулый торган каршылыкларны узарга ярдәм итү. Муниципаль хезмәт күрсәтү сыйфаты түбәндәгеләр булмау белән характерлана: документлар кабул иткәндә һәм гариза бирүчеләргә документлар биргәндә чиратлар; муниципаль хезмәт күрсәтү срокларын бозулар; муниципаль хезмәт күрсәтүче муниципаль хезмәткәрләрнең эш итүләренә (эш итмәвенә) шикаятләр; муниципаль хезмәт күрсәтүче муниципаль</p>	

	<p>хезмәткәрләрнең гариза бирүчеләргә карата тупас, игътибарсыз мөнәсәбәтенә шикаятьләр.</p> <p>Муниципаль хезмәт дәүләт һәм муниципаль хезмәтләр күрсәтү буенча күпфункцияле үзәктә (алга таба – КФҮ), КФҮнең ерак эш урыннарында күрсәтелгәндә, консультация бирүне, документлар кабул итүне һәм бирүне КФҮ хезмәткәре гамәлгә ашыра.</p>	
<p>2.16. Муниципаль хезмәтне электрон рәвештә күрсәтү үзенчәлекләре</p>	<p>Муниципаль хезмәттән электрон рәвештә файдалану тәртибе турында консультацияне Интернет-кабул итү аша яки Татарстан Республикасы дәүләт һәм муниципаль хезмәтләр порталы аша алырга мөмкин.</p> <p>Әгәр законда муниципаль хезмәт күрсәтү турындагы гаризаны электрон рәвештә бирү каралган булса, ул очракта гариза Татарстан Республикасы дәүләт һәм муниципаль хезмәтләр порталы (http://uslugi.tatar.ru) яки Бердәм дәүләт һәм муниципаль хезмәтләр (функцияләр) порталы (http:// www.gosuslugi.ru) аша бирелә.</p>	

3. Административ процедураларның (гамәлләрнен) составы, эзлеклелеге һәм үтәү сроклары, аларны үтәү тәртибенә таләпләр, шул исәптән административ процедураларны (гамәлләрне) электрон рәвештә үтәү үзенчәлекләре

3.1. Муниципаль хезмәт күрсәткәндә гамәлләрнең эзлеклелеген тасвирлау

3.1.1. Муниципаль хезмәт күрсәтү түбәндәге процедураларны үз эченә ала:

- 1) гариза бирүчегә консультация бирү;
- 2) белдерү кәгазен кабул итү һәм теркәү;
- 3) ведомствоара запросларны формалаштыру һәм аларны муниципаль хезмәт күрсәтүдә катнашучы органнарға жиберү;
- 4) муниципаль хезмәт нәтижәсен әзерләү;
- 5) гариза бирүчегә муниципаль хезмәт нәтижәсен бирү.

3.1.2. Муниципаль хезмәт күрсәтү буенча гамәлләр эзлеклелегенең блок-схемасы регламентка 4 нче кушымтада күрсәтелгән.

3.2. Гариза бирүчегә консультацияләр бирү

3.2.1. Гариза бирүче муниципаль хезмәттән файдалану тәртибе турында консультацияләр алу өчен шәхсэн, телефон һәм (яки) электрон почта аша ЖММИгә мөрәжәгать итәргә хокуклы.

ЖММИ белгече гариза бирүчегә консультация бирә, шул исәптән муниципаль хезмәттән файдалану өчен тапшырыла торган документларның составы, формасы һәм башка мәсьәләләр буенча һәм кирәк булганда, гариза бланкын тутыруда ярдәм күрсәтә.

Өлеге пунктта билгеләнә торган процедуралар гариза бирүче мөрәжәгать иткән көнне гамәлгә ашырыла.

Процедураның нәтижәсе: тапшырыла торган документларның составы, формасы һәм муниципаль хезмәттән файдалануның башка мәсьәләләре буенча консультацияләр.

3.3. Гаризаны кабул итү һәм теркәү

3.3.1. Гариза бирүче шәхсэн яисә вәкаләтле зат аша Башкарма комитетның эш кәгазьләрен алып бару идарәсенә муниципаль хезмәт күрсәтү турында язмача гариза бирә һәм регламентның 2.5 пункты нигезендә документлар тапшыра.

Муниципаль хезмәт күрсәтү турында гаризаны электрон формада тутыра һәм Башкарма комитетка электрон почта яки Интернет – кабул итү бүлмәсе аша жиберә. Электрон формада кергән гаризаны теркәү билгеләнгән тәртиптә гамәлгә ашырыла.

Эш кәгазьләрен алып бару идарәсе белгече гамәлгә ашыра:

- 1) гариза бирүченең шәхесен ачыклауны;
- 2) гариза бирүченең вәкаләтләрен тикшерүне (ышаныч язуы буенча эш иткәндә);
- 3) регламентның 2.5 пунктында каралган документларның булуын тикшерүне;
- 4) тапшырылган документларның билгеләнгән таләпләргә туры килүен (документларның күчермәләре тиешенчә рәсмиләштерелүне, документларда бозып төзәтүләр, өстәп язучулар, сызган сүзләр булмауны) тикшерүне.

Кимчелекләр булмаган очракта, эш кәгазьләрен алып бару идарәсе белгече гамәлгә ашыра:

-гаризаны һәм теркәлгән документларны кабул итүне һәм махсус журналда теркәүне;

-гариза бирүчегә документларны кабул итү датасы, бирелгән керү номеры, муниципаль хезмәтнең датасы һәм башкару вакыты турында тамга белән тапшырылган документлар исемлегенең күчermәсен бирүне;

теркәлгән гаризаны һәм документларны карап тикшерү өчен Башкарма комитет Житәкчесенә жиbәрүне.

Регламентның 2.8 пункты нигезендә документларны кабул итүдән баш тарту өчен нигезләр булган очракта, эш кәгазьләрен алып бару идарәсенен гаризалар кабул итүче белгече гариза бирүчегә гаризаны теркәү өчен каршылыктар булу турында хәбәр итә һәм кабул итүдән баш тарту өчен нигезләрнең эчтәлеген язмача аңлатып, гариза бирүчегә гаризаны документларны кире кайтара.

Әлеге пунктта билгеләнә торган процедуралар түбәндәгечә гамәлгә ашырыла:

гаризаны һәм документларны кабул итү – 15 минут эчендә;

гаризаны теркәү – гариза кергән вакыттан башлап бер эш көне эчендә.

Процедураларның нәтижәсе: кабул ителгән, теркәлгән һәм карап тикшерү өчен Башкарма комитет Житәкчесенә жиbәрелгән гариза яисә кабул итүдән баш тарту өчен нигезләрнең эчтәлеген язмача аңлатып, гариза бирүчегә кире кайтарылган гариза документлар.

3.3.2. Башкарма комитет Житәкчесе гариза кергән көнне гаризаны һәм документларны карап тикшерә һәм Башкарма комитет Житәкчесенен беренче урынбасарына жиbәрә.

3.3.3. Башкарма комитет Житәкчесенен беренче урынбасары гаризаны һәм документларны карап тикшерә һәм аларны ЖММИ башлығына жиbәрә.

3.3.2 һәм 3.3.3 пунктлары белән билгеләнә торган процедура гариза һәм документлар теркәлгән вакыттан башлап бер көн эчендә гамәлгә ашырыла.

Процедураның нәтижәсе: ЖММИ башлығына жиbәрелгән гариза һәм документлар.

3.3.4. ЖММИ башлығы гаризаны һәм документларны карап тикшерә һәм аларны ЖММИнең жир ресурслары белән идарә итү бүлеге башлығына (алга таба-ЖММИнең бүлек башлығы) жиbәрә.

Процедураның нәтижәсе: ЖММИнең бүлек башлығына жиbәрелгән гариза һәм документлар.

3.3.5. ЖММИ Бүлек башлығы гаризаны һәм документларны карап тикшерә һәм аларны ЖММИ жир ресурслары белән идарә итү бүлеге белгеченә жиbәрә (алга таба – ЖММИнең бүлек белгече).

3.3.4 һәм 3.3.5 пунктларында билгеләнә торган процедура гариза карап тикшерүгә кергән вакыттан башлап бер көн эчендә гамәлгә ашырыла.

Процедураның нәтижәсе: ЖММИ бүлеге белгеченә жиbәрелгән гариза һәм документлар.

3.4. Муниципаль хезмэт күрсәтүдә катнашучы органнарға ведомствоара запрослар формалаштыру һәм жиберү

3.4.1. ЖММИнең бүлек белгече гамәлгә ашыра:

1) норматив-хокукый базаны исәпкә алып, гариза һәм документларны карап тикшерә;

2) ведомствоара электрон хезмәттәшлек системасы аша электрон рәвештә документларны (мәгълүматларны) тапшыру турында запрослар формалаштыра һәм жиберә. Документлар (мәгълүматлар) исемлеге хезмәттән файдаланучыларның категориясеннән чыгып билгеләнә.

Әлеге пунктта билгеләнә торган процедуралар муниципаль хезмэт күрсәтү турында гариза кергән вакыттан башлап бер көн эчендә гамәлгә ашырыла.

Процедураның нәтижәсе: электрон рәвештә жиберелгән ведомствоара запрослар.

3.4.2. Мәгълүмат белән тәэмин итүчеләрнең белгечләре, ведомствоара электрон хезмәттәшлек системасы аша кергән запрослар нигезендә, сорала торган документларны (мәгълүматларны) бирәләр.

Әлеге пунктта билгеләнә торган процедуралар, федераль законнарда, Россия Федерациясе Хөкүмәтенең хокукый актларында һәм федераль законнар нигезендә кабул ителгән Татарстан Республикасы норматив хокукый актларында ведомствоара запроска җавап эзерләү һәм жиберүнең башка сроклары билгеләнмәгән очракта, документлар (мәгълүматлар) бирә торган органга яки оешмага ведомствоара запрос кергән көннән башлап биш көн эчендә гамәлгә ашырыла.

Процедураларның нәтижәсе: ЖММИ белгеченә жиберелгән документлар (мәгълүмат) яисә баш тарту турында белдерү кәгазе.

3.5. Муниципаль хезмэт нәтижәсен эзерләү

3.5.1. ЖММИнең бүлек белгече кергән документлар (мәгълүматлар) нигезендә:

-жир участогын милеккә бирү турында Башкарма комитет карары проектын (алга таба – карар проектын) яки әлеге Регламентның 2.9 пункты белән каралган нигезләр буенча муниципаль хезмэт күрсәтүдән баш тарту турында хат проектын эзерли;

-карар проектын яки баш тарту турында хатны килештерү өчен ЖММИ бүлек башлыгына жиберә.

Әлеге пунктта билгеләнә торган процедуралар запросларга җавап кергән көнне гамәлгә ашырыла.

Процедураларның нәтижәсе: килештерү өчен ЖММИ нең бүлек башлыгына жиберелгән карар проектын яки баш тарту турында хат.

3.5.2. ЖММИнең бүлек башлыгы:

- карар проектын карап тикшерә, килештерә һәм аны килештерү өчен ЖММИ башлыгына жиберә;

- баш тарту турында хатны карап тикшерә, килештерә һәм аны имзалау өчен ЖММИ башлыгына жиберә.

Срок – 1 көн.

Процедураның нәтижәсе: килештерү өчен ЖММИ башлығына жиберелгән карар проекты яки имзалау өчен баш тарту турында хат.

3.5.3. ЖММИ башлығы карар проектын карап тикшерә, килештерә һәм Башкарма комитетның архитектура, шәһәр төзелешен һәм торакны үстерү идарәсенә (алга таба – АШТһТҮИ) килештерү өчен жиберә яки баш тарту турында хатны имзалый.

Процедураның нәтижәсе: килештерелгән һәм килештерү өчен АШТһТҮИгә жиберелгән карар проекты яки теркәү өчен эш кәгазьләрен алып бару идарәсенә жиберелгән баш тарту турында хат.

Әлеге пункт белән билгеләнә торган процедуралар алдагы процедура тәмамланган вакыттан башлап бер көн эчендә гамәлгә ашырыла.

3.5.4. АШТһТҮИ карар проектын карап тикшерә, килештерә һәм аны килештерү өчен Башкарма комитетның Хокук идарәсенә жиберә яисә карар проектындагы кимчелекләргә карата күрсәтмәләр әзерли һәм аларны төзәтү өчен ЖММИ бүлеге белгеченә жиберә.

АШТһТҮИгә карар проектына карата кимчелекләр жиберелгән очракта ЖММИ бүлеге белгече әлеге кимчелекләрне төзәтә һәм төзәтелгән карар проектын АШТһТҮИгә килештерүгә жиберә.

АШТһТҮИ карар проектын карап тикшерә, килештерә һәм аны килештерү өчен Хокук идарәсенә жиберә.

Процедураның нәтижәсе: килештерелгән һәм Хокук идарәсенә килештерүгә жиберелгән карар проекты.

Процедураны гамәлгә ашыру срогы – 2 көн.

3.5.5. Хокук идарәсе карар проектын карап тикшерә, килештерә һәм аны Башкарма комитетның эш кәгазьләрен алып бару идарәсенә жиберә.

Тапшырылган документлар норматив хокукый актларга туры килмәгән очракта, Хокук идарәсе карар проектындагы кимчелекләргә карата күрсәтмәләр әзерли һәм аны кимчелекләрне төзәтү өчен ЖММИнең бүлек белгеченә жиберә.

ЖММИнең бүлек белгече кимчелекләрне төзәтә һәм төзәтелгән карар проектын Хокук идарәсенә килештерүгә жиберә.

Хокук идарәсе төзәтелгән карар проектын карап тикшерә, килештерә һәм Башкарма комитетның эш кәгазьләрен алып бару идарәсенә жиберә.

Процедураның нәтижәсе: килештерелгән һәм Башкарма комитетның эш кәгазьләрен алып бару идарәсенә жиберелгән карар проекты.

Срок- 3 көн.

3.5.6. Эш кәгазьләрен алып бару идарәсе:

- 1) карар проектын ахыргы вариантта тикшерә;
- 2) Башкарма комитет вазыйфай затларының кирәкле визалары, карарга тарату кәгазе булуын (булмавын) тикшерә;
- 3) карар проектын Башкарма комитет бланкында бастырып чыгара;
- 4) карар проектын имзалау өчен Башкарма комитет Житәкчесенә беренче урынбасарына жиберә.

Процедураның нәтижәсе: имзалау өчен Башкарма комитет Житәкчесенә

беренче урынбасарына жиберелгән карар проекты.

3.5.6 пункты белән билгеләнгән процедуралар алдагы процедура тәмамланган вакыттан башлап бер көн эчендә гамәлгә ашырыла.

3.5.7. Башкарма комитет Җитәкчесенең беренче урынбасары карар проектының имзаль һәм теркәү өчен эш кәгазьләрен алып бару идарәсе белгеченә (алга таба - эш кәгазьләрен алып бару идарәсе белгече) жиберә.

Процедураның нәтижәсе: имзаланган һәм эш кәгазьләрен алып бару идарәсенә жиберелгән карар проекты.

Срок – ике көн.

3.5.8. Башкарма комитетның эш кәгазьләрен алып бару идарәсе белгече:

кадарар проектының яки муниципаль хезмәт күрсәтүдән баш тарту турында хатны терки;

гариза бирүчегә (аның вәкиленә) гаризада күрсәтелгән ысул белән муниципаль хезмәт күрсәтү нәтижәсе турында хәбәр итә. Башкарма комитетның жир участогын бирү турындагы теркәлгән карарын яки муниципаль хезмәт күрсәтүдән баш тарту турында хатны бирү датасын хәбәр итә;

гариза бирүчегә имзасын куйдырып яки почта аша Башкарма комитет карарын яки баш тарту турында хат жиберә.

Процедураның нәтижәсе: гариза бирүчегә (ышаныч язуы буенча аның вәкиленә) бирелгән Башкарма комитет карары яки баш тарту турында хат.

Элеге пункт белән билгеләнә торган процедуралар карар яки баш тарту турында хат имзаланган вакыттан башлап бер көн эчендә гамәлгә ашырыла.

3.5.9. ЖММИнең бүлек белгече Башкарма комитет кабул иткән карар нигезендә жир участогын кабул итү-тапшыру актының әзерли һәм ЖММИ башлыгына килештерүгә жиберә.

Срок – 3 көн.

Процедура нәтижәсе: ЖММИ башлыгына килештерүгә жиберелгән жир участогын кабул итү-тапшыру акты.

3.5.10. ЖММИ башлыгы жир участогын кабул итү-тапшыру актының карап тикшерә, килештерә һәм Башкарма комитет Җитәкчесенең беренче урынбасарына имзалау өчен жиберә.

Срок – 1 көн.

Процедураның нәтижәсе: килештерелгән һәм Башкарма комитет Җитәкчесенең беренче урынбасарына имзалау өчен жиберелгән жир участогын кабул итү-тапшыру акты.

3.5.11. Башкарма комитет Җитәкчесенең беренче урынбасары жир участогын кабул итү-тапшыру актының имзаль һәм ЖММИ белгеченә жиберә.

Срок – ике көн.

Процедураның нәтижәсе: Башкарма комитет Җитәкчесенең беренче урынбасары тарафыннан имзаланган һәм ЖММИ белгеченә жиберелгән жир участогын кабул итү-тапшыру акты.

3.5.12. ЖММИ бүлеге белгече гариза бирүчегә (яки аның вәкиленә ышаныч кәгазе буенча) хәбәр итә, жир участогын кабул итү-тапшыру актының тапшыра.

Срок -3 көн.

Процедураның нәтижәсе: гариза бирүчегә (аның вәкиленә) имзалау өчен бирелгән жир участогын кабул итү-тапшыру акты.

3.5.13. Гариза бирүче жир участогын кабул итү-тапшыру актын имзальй һәм теркәү өчен ЖММИ бүлеге белгеченә кире кайтара.

Әлеге процедураның срогы муниципаль хезмәт күрсәтү срогына керми.

Процедураның нәтижәсе: ЖММИ бүлеге белгеченә жибәрелгән жир участогын кабул итү-тапшыру акты.

3.5.14. ЖММИ бүлеге белгече:

- 1) теркәү журналында жир участогын кабул итү-тапшыру актын терки;
- 2) гариза бирүчегә яки аның вәкиленә 1 нөсхәдә жир участогын кабул итү-тапшыру акты бирә.

Әлеге пункт белән билгеләнә торган процедура 30 минут дәвамында, чират тәртибендә, гариза бирүченә килгән көнендә гамәлгә ашырыла.

Процедураның нәтижәсе: гариза бирүчегә бирелгән жир участогын кабул итү-тапшыру акты.

3.6. Муниципаль хезмәтне КФҮ аша күрсәтү

3.6.1. Гариза бирүче муниципаль хезмәттән файдалану өчен КФҮгә мөрәжәгать итәргә хокуклы.

3.6.2. КФҮ аша муниципаль хезмәт күрсәтү КФҮнең билгеләнгән тәртиптә расланган эш регламенты нигезендә гамәлгә ашырыла.

3.6.3. Муниципаль хезмәттән файдалану өчен КФҮдән документлар кәргәндә, процедуралар регламентның 3.3-3.6 пунктлары нигезендә гамәлгә ашырыла. Муниципаль хезмәт нәтижәсе КФҮгә жибәрелә.

3.7. Техник хаталарны төзәтү.

3.7.1. Муниципаль хезмәт күрсәтү нәтижәсе булып исәпләнгән документта техник хата ачыкланган очракта, гариза бирүче эш кәгазьләрен алып бару идарәсенә түбәндәгеләрне тапшыра:

техник хатаны төзәтү турында гариза (5 нче кушымта);

гариза бирүчегә муниципаль хезмәт күрсәтү нәтижәсе буларак бирелгән техник хаталы документ;

техник хаталар булуны раслаучы юридик көчкә ия документлар.

Муниципаль хезмәт күрсәтү нәтижәсе булып исәпләнгән документта күрсәтелгән мәгълүматларда техник хатаны төзәтү турында гариза бирүче (аның вәкиле) тарафыннан шәхсэн, яисә почта аша (шул исәптән электрон почтадан файдаланып) Бердәм дәүләт һәм муниципаль хезмәтләр порталы яки КФҮ аша бирелә.

3.7.2. Эш кәгазьләрен алып бару идарәсенә документларны кабул итү өчен җаваплы белгече техник хатаны төзәтү турында гаризаны һәм теркәлгән документларны кабул итүне, теркәүне гамәлгә ашыра һәм аларны ЖММИгә тапшыра.

Әлеге пункт белән билгеләнә торган процедуралар гариза теркәлгән вакыттан башлап бер көн эчендә гамәлгә ашырыла.

Процедураның нәтижәсе: кабул ителгән, теркәлгән һәм карап тикшерү өчен ЖММИ белгеченә жибәрелгән гариза.

3.7.3. Техник хатаны төзәтү турында гариза кергәндә, ЖММИ белгече муниципаль хезмәт нәтижәсе булып исәпләнгән документка төзәтмәләр кертү максатында, әлеге регламентның 3.5 пунктында каралган процедураларны гамәлгә ашыра һәм төзәтелгән документны гариза бирүчегә (вәкаләтле вәкилгә) бирә, төп нөсхәсен гариза бирүчедән (вәкаләтле вәкилдән) алып һәм имза куйдырып, техник хата булган документны гариза бирүчегә (вәкаләтле вәкилгә) бирә яки техник хаталы документның төп нөсхәсен ЖММИгә тапшырганда документны алу мөмкинлеге турындагы хатны гариза бирүчегә почта аша (электрон почта аша) жибәрә.

Әлеге пункт белән билгеләнә торган процедура техник хата ачыкланганнан яки теләсә кайсы кызыксынган заттан жибәрелгән хата турында гариза алынганнан соң өч көн эчендә гамәлгә ашырыла.

Процедураның нәтижәсе: гариза бирүчегә бирелгән (жибәрелгән) документ.

4. 4. Муниципаль хезмәт күрсәтүне контрольдә тоту тәртибе һәм формалары

4.1. Муниципаль хезмәт күрсәтүнең тулылыгын һәм сыйфатын контрольдә тоту гариза бирүчеләрнең хокукларын бозуны ачыклау һәм бетерүне, муниципаль хезмәт күрсәтү процедураларының үтәлешен тикшерүне, Башкарма комитет вазыйфай затларының карарларына, эш итүләренә (эш итмәүләренә) карарлар эзерләүне үз эченә ала.

Административ процедураларның үтәлешен контрольдә тоту формалары булып түбәндәгеләр тора:

- 1) муниципаль хезмәт күрсәтү буенча документ проектларын тикшерү һәм килештерү. Тикшерү нәтижәсе булып проектларны визалау тора;
- 2) эш кәгазьләрен алып баруны билгеләнгән тәртиптә үткәрелгән тикшерүләр;
- 3) муниципаль хезмәт күрсәтү процедураларының үтәлүен контроль тикшерүләренә билгеләнгән тәртиптә үткәрү.

Контроль тикшерүләр планлы (Башкарма комитетның ярты еллык яки еллык эш планнары нигезендә гамәлгә ашырыла) һәм планнан тыш булырга мөмкин. Тикшерүләр вакытында муниципаль хезмәт күрсәтү (комплекслы тикшерүләр) белән бәйле, яки гариза бирүченең конкрет мөрәжәгатә буенча барлык мәсьәләләр каралырга мөмкин.

Муниципаль хезмәт күрсәткәндә һәм карарлар кабул иткәндә эш итүләренә контрольдә тотуны гамәлгә ашыру максатында Башкарма комитет Житәкчесенә муниципаль хезмәт күрсәтү нәтижеләре турында рәсми язулар бирелә.

4.2. Муниципаль хезмәт күрсәтү буенча административ процедураларда билгеләнгән гамәлләрнең эзлеклелеген саклауны агымдагы контрольдә тоту муниципаль хезмәт күрсәтүне оештыру өчен җаваплы Башкарма комитет Житәкчесенә беренче урынбасары тарафыннан гамәлгә ашырыла.

4.3. Агымдагы контрольне гамәлгә ашыручы Башкарма комитет вазыйфай затларының исемлеге Башкарма комитетның структур бүлекчәләре турындагы

нигезнамэлэр һәм вазыйфаи инструкциялар нигезендә билгеләнә.

Үткәрелгән тикшерүләрнең нәтижэләре буенча, гариза бирүчеләрнең хокукларын бозулар ачыкланган очракта, гаепле затлар Россия Федерациясе законнары нигезендә җаваплылыкка тартылалар.

4.4. Башкарма комитет Җитәкчесе гариза бирүчеләр мөрәжәгатъләренең үз вакытында каралмавы өчен җаваплы.

Башкарма комитет Җитәкчесенең беренче урынбасары регламентның 3 бүлегендә күрсәтелгән административ процедураларның үз вакытында һәм (яки) тиешенчә үтәлмәве өчен җаваплы.

Муниципаль хезмәт күрсәтү барышында кабул иткән (гамәлгә ашырган) карарлары һәм эш итүләре (эш итмәүләре) өчен вазыйфаи затлар һәм башка муниципаль хезмәткәрләр законда билгеләнгән тәртиптә җаваплы.

4.5 Муниципаль хезмәт күрсәтүне гражданның, аларның берләшмәләре һәм оешмалары ягыннан контрольдә тоту муниципаль хезмәт күрсәткәндә ЖММИ эшчәнлегенең ачыклығы, муниципаль хезмәт күрсәтү тәртибе турында тулы, актуаль һәм дөрөс мәгълүмат алу һәм муниципаль хезмәт күрсәтү процессында мөрәжәгатъләрне (шикаятьләренә) судка кадәр карап тикшерү мөмкинлеге аша гамәлгә ашырыла.

5. Башкарма комитетның, аның вазыйфаи затларының, муниципаль хезмәткәрләрнең, шулай ук КФҮнең, КФҮ хезмәткәрләренең карарларына һәм эш итүләренә (эш итмәүләренә) судка кадәр (судтан тыш) шикаять бирү тәртибе

5.1. Муниципаль хезмәттән файдаланучылар Башкарма комитетның муниципаль хезмәт күрсәтүдә катнашучы хезмәткәрләренең карарларына, эш итүләренә (эш итмәүләренә) судка кадәр тәртиптә – Башкарма комитетка, КФҮ хезмәткәрләре буенча – КФҮгә яисә КФҮне оештыручы булып исәпләнгән гавами-хокукый берәмлекнең тиешле дәүләт хакимияте органына (жирле үзидарә органына) шикаять бирергә хокуклы.

Гариза бирүче шикаять белән мөрәжәгать итәргә мөмкин, шул исәптән түбәндәге очракларда:

1) муниципаль хезмәт күрсәтү турында запросны, 210-ФЗ номерлы Федераль законның 15.1. статьясында күрсәтелгән запросны теркәү срогын бозу;

2) муниципаль хезмәт күрсәтү срогын бозу;

3) муниципаль хезмәт күрсәтү өчен гариза бирүчедән Россия Федерациясенең норматив хокукый актларында, Татарстан Республикасының норматив хокукый актларында, Яр Чаллы шәһәре муниципаль берәмлегенең хокукый актларында тапшыру яки гамәлгә ашыру каралмаган документлар яки мәгълүмат яисә эшләрне гамәлгә ашыруны таләп итү;

4) муниципаль хезмәт күрсәтү өчен гариза бирүчедән Россия Федерациясенең норматив хокукый актларында, Татарстан Республикасының норматив хокукый актларында, Яр Чаллы шәһәре муниципаль берәмлегенең хокукый актларында тапшыру каралган документларны кабул итүдән баш тарту;

5) баш тарту өчен нигезләр федераль законнарда һәм алар нигезендә кабул ителгән Россия Федерациясенең башка норматив хокукый актларында, Татарстан Республикасы законнарында һәм башка норматив хокукый актларында, Яр Чаллы шәһәре муниципаль берәмлегенең хокукый актларында каралмаган очракта, муниципаль хезмэт күрсәтүдән баш тарту;

6) муниципаль хезмэт күрсәткәндә гариза бирүчедән Россия Федерациясенең норматив хокукый актларында, Татарстан Республикасының норматив хокукый актларында, Яр Чаллы шәһәре муниципаль берәмлегенең хокукый актларында каралмаган түләү таләп итү;

7) Башкарма комитетның, Башкарма комитет вазыйфаи затының, КФҮнең, КФҮ хезмәткәренең муниципаль хезмэт күрсәтү нәтижәсендә бирелгән документларда жибәрелгән ялгышларны һәм хаталарны төзәтүдән баш тартуы яисә андый төзәтүләрнең билгеләнгән срогын бозу;

8) муниципаль хезмэт күрсәтү нәтижәләре буенча документлар бирү срогын яки тәртибен бозу;

9) туктату нигезләре федераль законнарда һәм аларга туры китереп кабул ителгән Россия Федерациясенең башка норматив хокукый актларында, Татарстан Республикасы законнарында һәм башка норматив хокукый актларында, Яр Чаллы шәһәре муниципаль берәмлегенең хокукый актларында каралмаган очракта, муниципаль хезмэт күрсәтүне туктату;

10) муниципаль хезмэт күрсәткәндә гариза бирүчедән 210-ФЗ номерлы Федераль законның 7 статьясындагы 1 бүлекнең 4 пункттында каралган очрактан тыш, муниципаль хезмэт күрсәтүдән яисә муниципаль хезмэт күрсәтү өчен кирәкле документларны кабул итүдән беренчел баш тартканда булмавы һәм (яки) дәрәжә булмавы күрсәтелмәгән документларны яки мәгълүматны таләп итү. Күрсәтелгән очракта гариза бирүче тарафыннан КФҮнең, КФҮ хезмәткәренең караларына һәм эш итүләренә (эш итмәүләренә) судка кадәр (судтан тыш) шикаять бирү, 210-ФЗ санлы Федераль законның 16 статьясының 1.3 бүлегендә билгеләнгән тәртиптә, карарларына һәм эш итүләренә (эш итмәүләренә) шикаять бирелә торган КФҮгә тулы күләмдә тиешле муниципаль хезмэт күрсәтү буенча функция йөкләнгән очракта мөмкин.

5.2. Шикаять язма рәвештә кәгазьдә яки электрон рәвештә бирелә.

Шикаять почта аша, КФҮ аша, «Интернет» мәгълүмат-телекоммуникация челтәреннән, Яр Чаллы шәһәре муниципаль берәмлегенең рәсми сайтынан (<http://www.nabchelny.ru>), КФҮ, Татарстан Республикасының бердәм дәүләт һәм муниципаль хезмәтләр порталы (<http://uslugi.tatar.ru/>), Бердәм дәүләт һәм муниципаль хезмәтләр (функцияләр) порталы (<http://www.gosuslugi.ru/>) рәсми сайтынан файдаланып жибәрелергә мөмкин, шулай ук гариза бирүчене шәхси кабул иткәндә кабул ителергә мөмкин.

5.3. Шикаятьне карап тикшерү срогы – ул теркәлгән көннән башлап унбиш эш көне эчендә. Башкарма комитетның, КФҮнең гариза бирүчедән документларны кабул итүдән яисә жибәрелгән хаталарны һәм ялгышларны төзәтүдән баш тартуыннан риза булмыйча шикаять бирелгән очракта яки шундый төзәтүләрнең

билгелэнгән срогы бозылудан риза булмыйча шикаять бирелгән очракта – ул теркэлгән көннән башлап биш эш көне эчендә.

5.4. Шикаятьтә түбәндәге мәгълүматлар булырга тиеш.

1) карарларына һәм эш итүләренә (эш итмәүләренә) шикаять бирелә торган Башкарма комитетның, Башкарма комитет вазыйфаи затының яки Башкарма комитет муниципаль хезмәткәренә исеме;

2) гариза бирүче – физик затның фамилиясе, исеме, атасының исеме (соңгысы – булганда), яшәү урыны турында мәгълүмат яисә гариза бирүче – юридик затның исеме, урнашу урыны турында мәгълүмат, шулай ук элементә өчен телефон номеры (номерлары), электрон почта адресы (адреслары) (булганда) һәм гариза бирүчегә җавап җибәрелергә тиешле почта адресы;

3) Башкарма комитетның, Башкарма комитет вазыйфаи затының яки Башкарма комитет муниципаль хезмәткәренә, КФҮнең, КФҮ хезмәткәренә шикаять бирелә торган карарлары һәм эш итүләре (эш итмәүләре) турында мәгълүмат;

4) гариза бирүченең Башкарма комитетның, Башкарма комитет вазыйфаи затының яисә муниципаль хезмәткәренә, КФҮнең, КФҮ хезмәткәренә карарлары һәм эш итүләре (эш итмәүләре) белән нинди нигездә килешмәвенә дәлилләре.

5.5. Шикаятькә шикаятьтә бәян ителгән хәлләрне раслаучы документларның күчермәләре теркәлергә мөмкин. Бу очракта шикаятьтә ана теркэлгән документлар исемлеге язып куела.

5.6. Шикаять аны биргән муниципаль хезмәттән файдаланучы тарафыннан имзалана.

5.7. Шикаятьне карап тикшерү нәтижәләре буенча түбәндәге карарларның берсе кабул ителә:

1) шикаять канәгатьләнделә, шул исәптән кабул ителгән карарны гамәлдән чыгару, муниципаль хезмәт күрсәтү нәтижәсендә бирелгән документлардагы хаталарны һәм ялгышларны төзәтү, Россия Федерациясенә норматив хокукый актларында, Татарстан Республикасының норматив хокукый актларында, Яр Чаллы шәһәренә муниципаль хокукый актларында түләтү каралмаган акчаларны гариза бирүчегә кире кайтару рәвешендә;

2) шикаятьне канәгатьләнделә кире кагыла.

Әлеге пунктта күрсәтелгән карар кабул ителгән көннең икенче көннән дә соңга калмый, гариза бирүчегә язма рәвештә һәм гариза бирүченә теләге буенча электрон рәвештә шикаятьләренә карап тикшерү нәтижәләре турында дәлилләнгән җавап җибәрелә.

Шикаять канәгатьләнделергә тиеш дип танылган очракта, гариза бирүчегә әлеге пунктта күрсәтелгән җавапта, муниципаль хезмәт күрсәткәндә ачыкланган кимчеләкләрне тиз арада бетерү максатында Башкарма комитет, күпфункцияле үзәк тарафыннан гамәлгә ашырыла торган эшләр турында мәгълүмат бирелә, шулай ук тудырылган уңайсызлыklar өчен гафу үтенелә һәм муниципаль хезмәттән файдалану максатында гариза бирүче башкарырга тиешле алдагы гамәлләр турында мәгълүмат күрсәтелә.

Шикаять канәгатьләнделергә тиеш түгел дип танылган очракта, гариза

бирүчегә әлеге пунктта күрсәтелгән жавапта кабул ителгән карар сәбәпләре турында дәлилләнгән аңлатмалар, шулай ук кабул ителгән карарга шикаять бирү тәртибе турында мәгълүмат бирелә.

5.8. Шикаять тулысынча яки өлешчә канәгатьләндерелгән очракта, кимчеләкләрне бетерү максатында кабул ителергә тиешле чаралар билгеләнә.

Шикаятьне карап тикшерү барышында яки аның нәтижеләре буенча административ хокук бозулар яки жинаять составы билгеләре ачыкланган очракта, шикаятьләрне карап тикшерү вәкаләтләре бирелгән вазыйфай зат, хезмәткәр булган материалларны кичекмәстән прокуратура органнарына жиберә.

5.9. Гариза бирүчеләр Башкарма комитетның, аның вазыйфай затларының, шулай ук КФҮнең, КФҮ хезмәткәрләренең карарларына, эш итүләренә (эш итмәүләренә) Россия Федерациясе законнары нигезендә суд тәртибендә шикаять бирергә хокуклы.

Башкарма комитет
Аппараты Житәкчесе



Г.К. Әхмәтова

Россия Федерациясе Жир кодексинан өземтә

39.5 статьясы. Дәүләт яки муниципаль милектәге жир участогы гражданга яки юридик затка бушлай бирү очраклары

Дәүләт яки муниципаль милектә булган жир участогы гражданга яки юридик затка вәкаләтле орган карары нигезендә бушлай түбәндәге очракларда бирелә:

2 пунктча: дәүләт һәм муниципаль милектәге жир участогын милкендә дини яки хәйрия билгеләнешендәге бина, төзелмә яки корылма булган, әлеге жир участогында урнашкан дини оешма биргәндә;

3 пунктча: бакчачылык, яшелчәчелек алып бару өчен гражданнар тарафыннан төзелгән коммерцияле булмаган оешмага бирелгән жир участогын бүлү нәтижәсендә барлыкка килгән һәм гомуми файдаланудагы мөлкәткә караучы жир участогын әлеге коммерцияле булмаган оешмага биргәндә яки Федераль законда каралган очракларда әлеге коммерцияле булмаган оешма әгъзаларының гомуми милкенә биргәндә;

5 пунктча: Россия Федерациясе Жир кодексының 39.10 статьясындагы 2 пунктының 7 пунктчасы нигезендә, аңа жир участогы бирелгән көннән башлап биш ел узгач, жир участогын гражданга биргәндә, әгәр әлеге граждан әлеге жир участогыннан күрсәтелгән чорда билгеләнгән рөхсәт ителгән файдалану төре нигезендә файдаланган һәм муниципаль берәмлектә һәм Россия Федерациясе субъекты законы белән билгеләнгән белгечлек буенча эшләгән очракта;

8 пунктча: дини оешмага даими (сроксыз) файдалану хокукында бирелгән һәм авыл хужалыгы житештерүе өчен билгеләнгән жир участогын Россия Федерациясе субъектлары законнарында каралган очракларда әлеге оешмага биргәндә.

2 нче кушымта

Кемгә

_____ (муниципаль берәмлекнең жирле үзидарә органы исеме)

КЕМНӘН _____

_____ (физик затлар өчен - фамилия, исеме, атасының исеме (булганда), яшәу урыны, шәхесне таныклаучы документ реквизитлары, ИНН)

_____ (юридик затлар өчен - исеме, урнашу урыны, оештыру-хокукый формасы, ЕГРЮЛ, ОГРНда дәүләт теркәве турында мәгълүматлар)

_____ (почта адресы, электрон почта адресы, телефон номеры)

Жир участогын милеккә бушлай бирү турында
гариза

Сездән _____ нигезендә
(РФ Жир Кодексының 39.5 статьясында каралган нигезләрнең берсе күрсәтелә).

_____ (жир участогыннан файдалану максаты)

максатларда

мәйданы _____ кв.м., кадастр номеры _____, түбәндәге адрес буенча урнашкан:
_____ муниципаль районы (шәһәр округы), торак пункт _____
_____ урамы _____ йорт

бирүне сорыйм.

Өстәмә мәгълүматлар (түбәндәге шартлар булганда күрсәтелә):

_____ территорияль планлаштыру документын һәм (яки) территорияне планлаштыру проектына раслау турындагы карар реквизитлары, әгәр жир участогы элекке документта һәм (яки) элекке проектта каралган объектларны урнаштыру өчен бирелсә;

жир участогын бирүне алдан килештерү турында карар реквизитлары

_____ (гариза бирүче элек сорала торган жир участогын бирүне алдан килештерү турында гариза белән вәкаләтле органга аны ясау яки аның чикләрен аныклау максатында мөрәжәгать иткән һәм вәкаләтле орган тарафыннан сорала торган жир участогы бирүне алдан килештерү турында карар кабул ителгән очракта тугырыла)

Гаризага түбәндәге документлар (сканкүчермәләр) теркәлә:

Физик затлар:

1) шәхесне раслаучы документ күчермәсе (граждан өчен);
2) вәкилнең вәкаләтләрен раслаучы документ (әгәр гариза бирүче исеменнән вәкил эш итсә);

3) территорияләрнең кадастр планында жир участогын урнаштыруның расланган схемасы (әгәр жир участогы төзүгә кирәк булса һәм чикләрендә жир участогы төзү каралган территорияне межалау проекты расланмаган булса).

Юридик затлар:

1) вәкилнең вәкаләтләрен раслаучы документ (әгәр гариза бирүче исеменнән вәкил эш итсә);

2) территорияләрнең кадастр планында жир участогын урнаштыруның расланган схемасы (әгәр жир участогы төзөргә кирәк булса һәм чикләрендә жир участогы төзү каралган территорияне межалау проекты расланмаган булса).

Шәхси мәгълүматларны эшкәртүгә (жынога, системалаштыруга, туплауга, саклауга, аныклауга (яңартуға, үзгәртүгә), файдалануга, таратуға (шул исәптән тапшыруға), блокировкалауга, персонал мәгълүматларны юкка чыгаруға, шулай ук муниципаль хезмәт күрсәтү кысаларында шәхси белешмәләрне эшкәртү өчен кирәкле булган башка төрле гамәлләргә), шул исәптән автоматлаштырылган режимда, муниципаль хезмәт күрсәтү максатларында муниципаль хезмәт күрсәтүче орган тарафыннан алар нигезендә карарлар кабул итүне дә кертеп, үземнең ризалыгымны, шулай ук минем тарафтан күрсәтелгән затның ризалыгын раслыйм.

Моның белән раслыйм: әлеге гаризага теркәлгән, минем шәхескә һәм минем тарафтан күрсәтелгән затка кагыла торган, шулай ук түбәндә минем тарафтан кертелгән мәгълүматлар дәрәс. Гаризага теркәлгән документлар (документларның сканерланган күчермәләре) Россия Федерациясе законнарында билгеләнгән таләпләргә туры килә, гаризаны тапшыру вакытына бу документлар гамәлдә һәм төгәл мәгълүматларны үз эченә ала.

Миңа күрсәтелгән муниципаль хезмәтнең сыйфатын бәяләү буенча телефон аша сораштыруда катнашуға ризалыгымны бирәм: _____.

(_____)
(дата) (имза)

(Ф. И. А.и.)

Гариза бирүченең жир участогын сатулар үткәрмичә
алу хокукын раслый торган документлар
исемлегеннән өземтә

N т/б	Сатулар үткәрмичә жир участогын бирү нигезе	Жир участогын бушлай яки түләү нигезендә бирү гамәлгә ашырыла торган хокук төре	Гариза бирүче	Жир участогы	Гариза бирүченең жир участогын сатулар үткәрмичә алу хокукын раслаучы һәм жир участогына хокук алу турында гаризага теркәлә торган документлар
12.	Жир кодексының 39.5 статьясындагы 2 пунктчасы	Милеккә бушлай	Милкендә дини яки хәйрия билгеләнешендәг е бина яки корылма булган дини оешма	Милкендә дини яки хәйрия билгеләнешендәг е бина яки корылма булган дини оешма урнашкан жир участогы	* Мондый бинага, корылмага хокук ЕГРПта теркәлмәгән очракта, гариза бирүченең бинага, корылмага хокукын раслаучы (билгеләүче) документ
					* ЕГРПта теркәлмәгән очракта, гариза бирүченең сорала торган жир участогына хокукын раслаучы (билгеләүче) документ
					* Гариза бирүченең (гариза бирүчеләрнен) сорала торган жир участогында урнашкан барлык

					<p>биналар, корылмалар исемлеге, кадастр (шартлы, инвентарь) номерлары һәм гариза бирүчегә тиешле хокукта карый торган биналарның, корылмаларның адреслы ориентирлары күрсәтелгән хәбәре</p>
					<p>* Сорала торган жир участогының кадастр паспорты яисә сорала торган жир участогы турында кадастр өземтәсе</p> <p>* сорала торган жир участогында урнашкан барлык биналар, корылмаларның кадастр паспорты</p> <p>* Күчемсез милек объекты (алына торган жир участогына һәм анда урнашкан күчемсез милек объектларына хокуклар турында ЕГРП тан өземтә</p> <p>*ЕГРЮЛдан гариза бирүче юридик зат турында өземтә</p>
13.	Жир кодексының 39.5 статьясындагы 3 пунктчасы	Гомуми милеккә бушлай	бакчачылык, яшелчәчелек алып бару өчен гражданнар тарафыннан	бакчачылык, яшелчәчелек алып бару өчен гражданнар тарафыннан	<p>Гариза бирүченең, коммерцияле булмаган оешма ағзасы булуын раслаучы документ</p> <p>* расланган территорияне межалау проекты</p>

			төзелгән коммерцияле булмаган оешма эгъзалары	төзелгән коммерцияле булмаган оешмага бирелгән жир участогын бүлү нәтижәсендә барлыкка килгән һәм гомуми файдаланудагы мөлкәткә караучы жир участогы	<p>* коммерцияле булмаган берләшмә территориясен оештыру һәм төзү проекты (расланган территорияне межалау проекты булмаган очракта)</p> <p>* * Сорала торган жир участогының кадастр паспорты яисә сорала торган жир участогы турында кадастр өземтәсе</p> <p>* Алына торган жир участогына хокуклар турында ЕГРПтан өземтә (аларга карата дәүләт милке чикләнмәгән жир участоклары барлыкка килү очрагыннан тыш) яки күрсәтелгән жир участогына теркәлгән ЕГРПта сорала торган мәгълүматларның булмавы турында белдерү кәгазе</p> <p>* граждан аның эгъзасы булып торган коммерцияле булмаган оешма турында ЕГРЮЛдан өземтә</p> <p>* алына торган жир участогына хокуклар турында ЕГРПтан өземтә</p>
14.	Жир кодексының 39.5 статьясындагы 5 пунктчасы	милеккә бушлай	Төп эш урыны буенча Россия Федерациясе субъекты	муниципаль берәмлектә индивидуаль торак төзелеше	<p>Эшкә алу турында приказ, хезмәт кенәгәсеннән өземтә яки хезмәт шартнамәсе (контракт)</p> <p>* Сорала торган жир участогының</p>

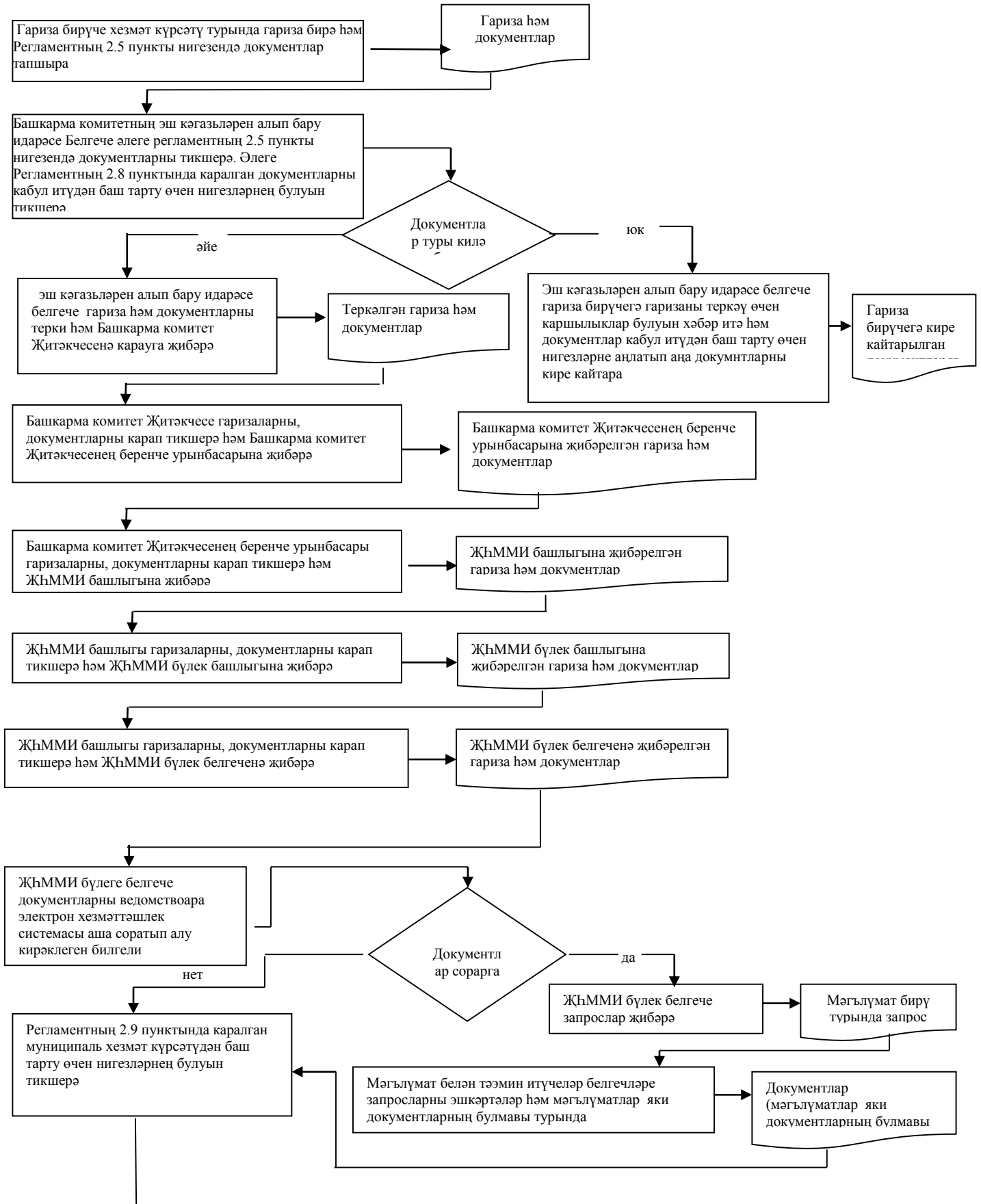
			законнары буенча билгелэнгән белгечлек буенча муниципаль берәмлектә эшләүче граждан	яки шәхси ярдәмче хужалык алып бару өчен Россия Федерациясе субъекты законнары буенча билгелэнгән жир участогы	кадастр паспорты яисә сорала торган жир участогы турында кадастр өземтәсе
					* Алына торган жир участогына хокуклар турында ЕГРПтан өземтә (аларга карата дәүләт милке чикләнмәгән жир участоклары барлыкка килү очрагыннан тыш) яки күрсәтелгән жир участогына теркәлгән ЕГРПта сорала торган мәгълүматларның булмавы турында белдерү кәгазе
15.	Жир кодексының 39.5 статьясындагы 8 пунктчасы	милеккә бушлай	Даими (сроксыз) файдалану хокукында авыл хужалыгы житештерүе өчен билгелэнгән жир участогы булган дини	Жир участогы бирү очраклары Россия Федерациясе субъекты законнары буенча билгеләнә	жир участогы алуға хокукны раслый торган Россия Федерациясе субъекты законнары белән билгелэнгән документлар

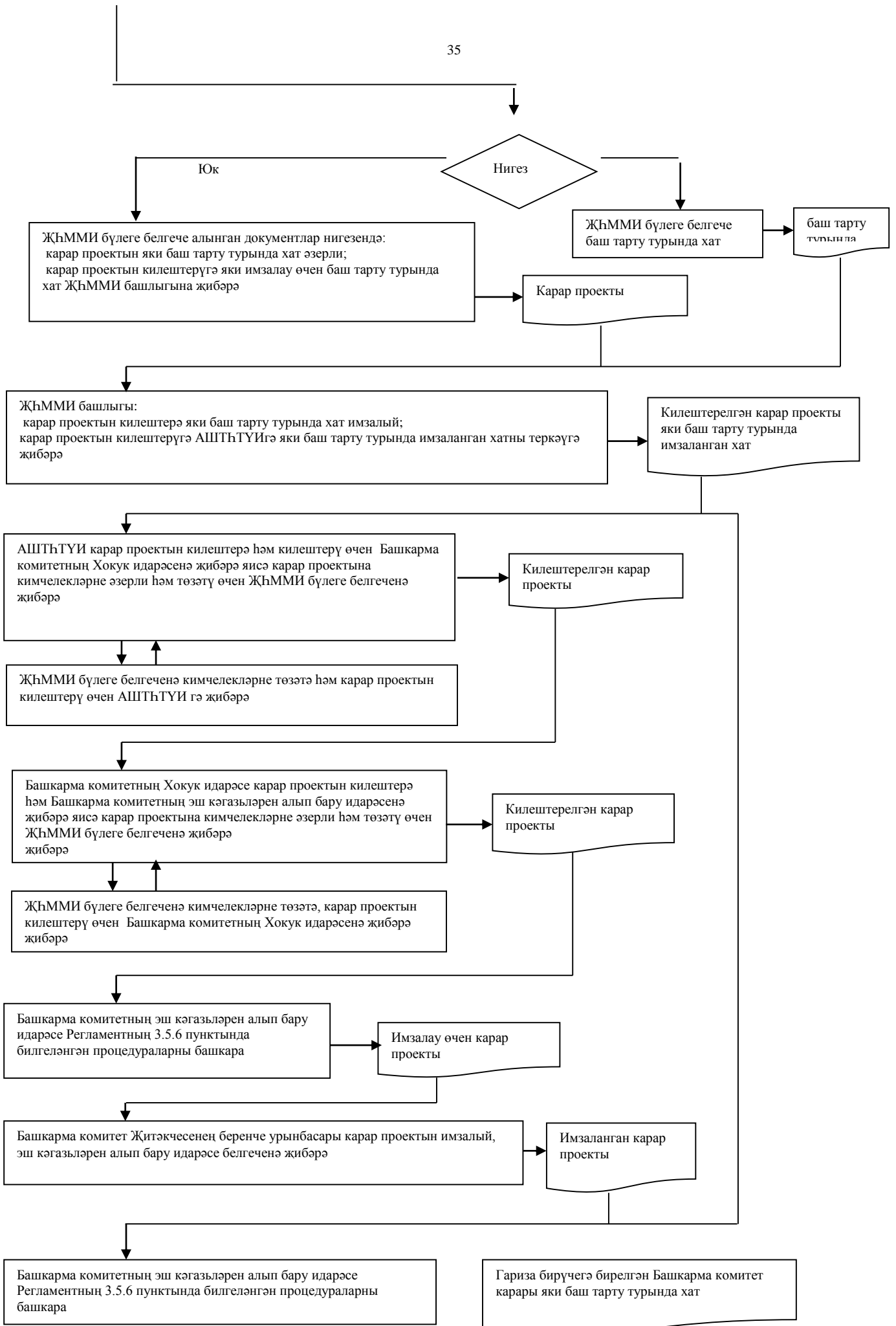
<1> Документлар төп нөсхәдә (әгәр документлар һәркем файдалана алырлык булса күчәрмәдә) яисә жир участогына хокук алу турында гариза кабул итүче башкарма хакимият органының яки жирле үзидарә органының вазыйфай заты таныклый торган күчәрмәләрендә тапшырыла (жибәрелә).

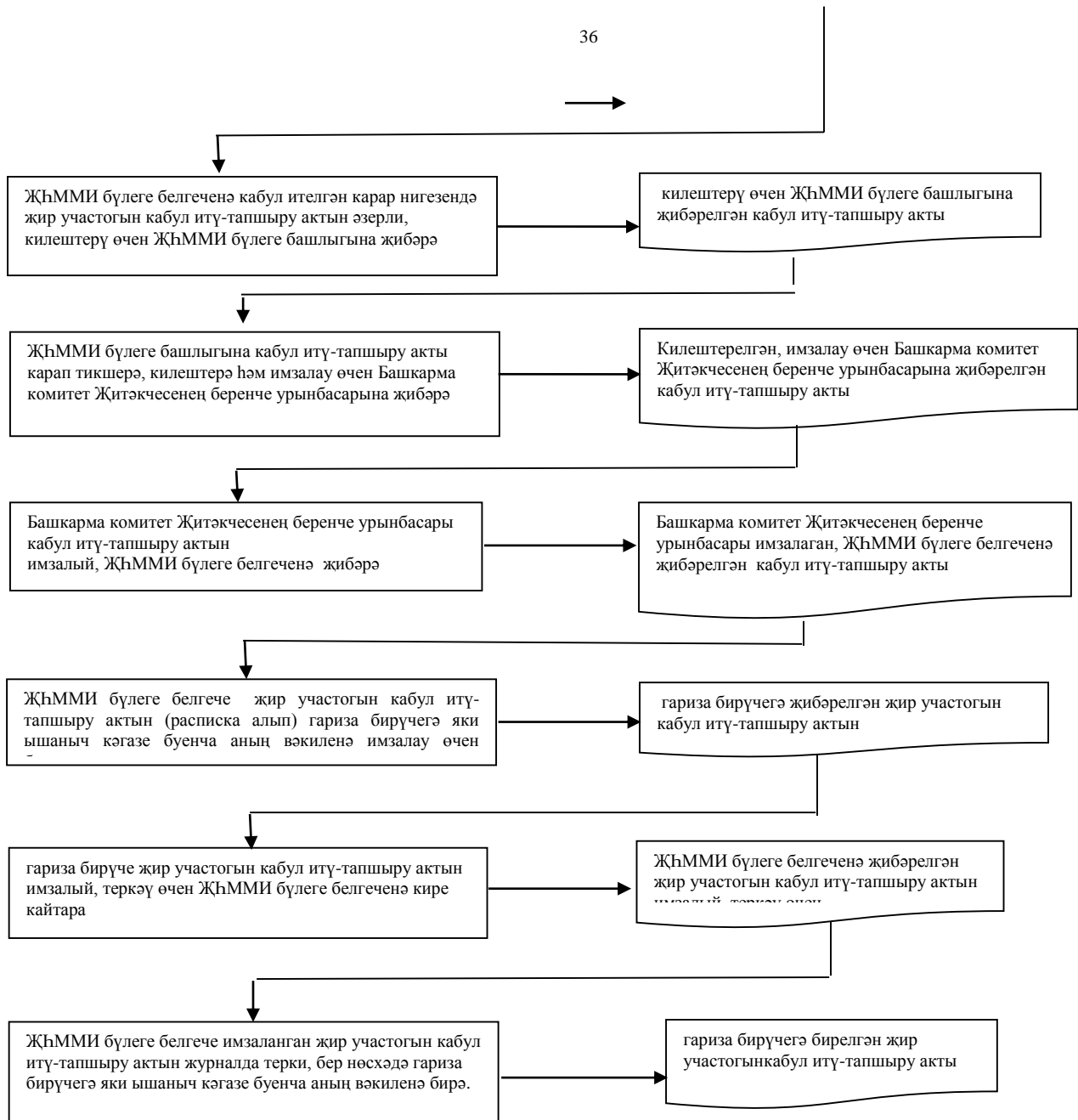
№2> Россия Федерациясе законнары жыентыгы, 2001, №44, 4147; 2014, №26, ст. 3377.

"*" символы белән билгелэнгән документлар муниципаль милектәге жир участоклары белән идарә итүгә вәкаләтле орган (алга таба – вәкаләтле орган) тарафыннан ведомствоара мәгълүмати хезмәттәшлек аша соратып алына.

Муниципаль хезмэт күрсәтү гамәлләренең эзлеклелек блок-схемасы







6 нчы кушымта

Татарстан Республикасы
 Яр Чаллы шәһәре
 муниципаль берәмлегенә
 Башкарма комитет
 Житәкчесенә

Кемнән: _____

Техник хатаны төзәтү турында
 гариза

Муниципаль хезмәт күрсәткәндә жибәрелгән хата турында хәбәр итәм

(хезмәтнең исеме)

Язылган: _____

Дәрәс мәгълүматлар: _____

Жибәрелгән техник хатаны төзәтүне һәм муниципаль хезмәт нәтижәсе булып саналган документка тиешле үзгәрешләр кертүне сорыйм.

Түбәндәге документларны терким:

- 1.
- 2.
- 3.

Техник хатаны төзәтү турындагы гаризаны кире кагу хакында карар кабул ителгән очракта, андый карарны түбәндәгечә жибәрүне сорыйм:

электрон документны E-mail: _____ адресына жибәрү юлы белән;

кәгазьдә расланган күчермә рәвешендә почта аша түбәндәге адреска жибәрүне:

Шәхси мәгълүматларны эшкәртүгә (жыюга, системалаштыруга, туплауга, саклауга, аныклауга (яңартуға, үзгәртүгә), файдалануга, таратуға (шул исәптән тапшыруға), блокировкалауга, персонал мәгълүматларны юкка чыгаруға, шулай ук муниципаль хезмәт күрсәтү кысаларында шәхси белешмәләрне эшкәртү өчен кирәкле булган башка төрле гамәлләргә), шул исәптән автоматлаштырылган режимда, муниципаль хезмәт күрсәтү максатларында муниципаль хезмәт күрсәтүче орган тарафыннан алар нигезендә карарлар кабул итүне дә кертеп, үземнең ризалыгымны, шулай ук минем тарафтан күрсәтелгән затның ризалыгын раслыйм.

Моның белән расльйм: әлеге гаризага теркәлгән, минем шәхескә һәм минем тарафтан күрсәтелгән затка кагыла торган, шулай ук түбәндә минем тарафтан кертелгән мәғълүматлар дәрәс. Гаризага теркәлгән документлар (документларның күчәрмәләре) Россия Федерациясә законнарында билгеләнгән таләпләргә туры килә, гаризаны тапшыру вакытына бу документлар гамәлдә һәм төгәл мәғълүматларны үз эченә ала.

Миңа күрсәтелгән муниципаль хезмәтнең сыйфатын бәяләү буенча телефон аша сораштыруда катнашуга ризалығымны бирәм: _____.

(дата)

(имза)

(_____)
(Ф.И.А.и.)

Кушымта
(белешмә)

Муниципаль хезмәт күрсәтү өчен җаваплы һәм аның
үтәлешен контрольдә тотуны гамәлгә ашыручы вазыйфай затларның
реквизитлары

Вазыйфа	Телефон	Электрон адрес
Башкарма комитет Җитәкчесе	30-55-42	Nail.Magdeev@tatar.ru
Башкарма комитет Җитәкчесенең беренче урынбасары	30-55-42	Rinat.Abdullin@tatar.ru
Башкарма комитетның җир һәм мөлкәти мөнәсәбәтләр идарәсе башлыгы	30-55-54	Lyuciya.Kudryashova@tatar.ru

Кушымта
(белешмә)

Муниципаль хезмәт күрсәтү өчен җаваплы һәм аның
үтәлешен контрольдә тотуны гамәлгә ашыручы вазыйфай затларның
реквизитлары

Вазыйфа	Телефон	Электрон адрес
Башкарма комитет Җитәкчесе	30-55-42	Nail.Magdeev@tatar.ru
Башкарма комитет Җитәкчесенең беренче урынбасары	30-55-42	Rinat.Abdullin@tatar.ru
Башкарма комитетның жир һәм мөлкәти мөнәсәбәтләр идарәсе башлыгы	30-55-54	Lyuciya.Kudryashova@tatar.ru