



**ПРИКАЗ**

**БОЕРЫК**

04.09.2015

Казан ш.

№ под-9241/15

**Ата-ана тәрбиясеннән мәхрүм калган балалар турында региональ  
белешмәләр банкын формалаштыру, алып бару һәм алардан файдалану  
буенча дәүләт хезмәте күрсәтүнең административ регламентын раслау  
турында**

«Дәүләт һәм муниципаль хезмәтләр күрсәтүне оештыру турында» 2010 елның 27 июлендәге 210-ФЗ номерлы Федераль законны гамәлгә ашыру максатларында Татарстан Республикасы Министрлар Кабинетының «Татарстан Республикасы дәүләт хакимиятенең башкарма органнары тарафыннан дәүләт хезмәтләре күрсәтүнең административ регламентларын эшләү һәм раслау тәртибенә үзгәрешләр кертү турында» 2015 елның 17 апрелендәге 259 номерлы карары нигезендә, «Татарстан Республикасы дәүләт хакимиятенең башкарма органнары тарафыннан дәүләт хезмәтләре күрсәтүнең административ регламентларын эшләү һәм раслау тәртибен раслау турында» Татарстан Республикасы Министрлар Кабинетының 2010 елның 02 декабрендәге 880 номерлы карары белән расланган, Татарстан Республикасы дәүләт хакимиятенең башкарма органнары тарафыннан дәүләт хезмәтләре күрсәтүнең административ регламентларын эшләү һәм раслау тәртибен раслау турында» 2015 елның 17 апрелендәге 259 номерлы карары нигезендә б о е р а м:

1. Ата-ана тәрбиясеннән мәхрүм калган балалар турында белешмәләрнең региональ банкын формалаштыру, алып бару һәм алардан файдалану буенча дәүләт хезмәте күрсәтүнең кушымтада бирелгән административ регламентын расларга.

2. Татарстан Республикасы Мәгариф һәм фән министрлыгының «ата-ана тәрбиясеннән мәхрүм калган балалар турында мәгълүматларның региональ банкын формалаштыру, алып бару һәм куллану буенча дәүләт хезмәте күрсәтүнең административ регламентын раслау турында» 2014 елның 22 сентябрендәге 5371/14 номерлы боерыгы үз көчен югалткан дип танырга.

3. Әлеге Боерыкның үтәлешен контрольдә тотуны министр урынбасары Л.О.Сулимга йөкләргә.

Татарстан Республикасы  
Премьер-министр урынбасары - министр

Э.Н. Фәттахов

**Ата-ана тәрбиясеннән мәхрүм калган балалар турында мәгълүматларны  
алып бару һәм куллану буенча региональ банкын формалаштыру, дәүләт  
хезмәте күрсәтү буенча  
административ регламент**

**1. Гомуми нигезләмәләр**

1.1. Административный регламент предоставления государственной услуги по формированию, ведению и использованию регионального банка данных о детях, оставшихся без попечения родителей (далее – Регламент), устанавливает стандарт, порядок и последовательность действий (административных процедур) по предоставлению государственной услуги по формированию, ведению и использованию регионального банка данных о детях, оставшихся без попечения родителей (далее - государственная услуга).

Ата-ана тәрбиясеннән мәхрүм калган балалар турында мәгълүматларны алып бару һәм куллану буенча региональ банкын формалаштыру, дәүләт хезмәте күрсәтү буенча административ регламент (алга таба - Регламент) ата-ана тәрбиясеннән мәхрүм калган балалар турында мәгълүматларның региональ банкын формалаштыру, алып бару һәм куллану буенча дәүләт хезмәте күрсәтүнең стандартын, тәртибен һәм эзлеклелеген (административ процедураларны) билгели.

1.2. Дәүләт хезмәте алу өчен гариза бирүчеләр булып торалар:

Россия Федерациясе территориясендә даими яшәүче һәм ата-ана каравыннан мәхрүм калган балаларны уллыкка (кызлыкка) алырга теләүче Россия Федерациясе гражданны аларны опекага (попечительлеккә) яисә тәрбиягә бала алган гаиләләргә кабул итәргә тиеш;

Россия Федерациясеннән читтә даими яшәүче Россия Федерациясе гражданны, чит ил гражданны һәм ата-ана тәрбиясеннән мәхрүм калган балаларны уллыкка (кызлыкка) алырга теләүче гражданлыксыз затлар, Россия Федерациясе законнарында билгеләнгән нигезләр булганда.

1.3. Дәүләт хезмәте Татарстан Республикасы Мәгариф һәм фән министрлыгы - ата-ана тәрбиясеннән мәхрүм калган балалар турында Дәүләт банкының төбәк операторы тарафыннан күрсәтелә (алга таба - министрлык).

«Республика уллыкка алу, опека һәм попечительлек үзәге» ДКУ (алга таба - Үзәк) Министрлыкка дәүләт хезмәте күрсәтү буенча ярдәм күрсәтә.

Россия Федерациясе гражданны министрлыкка турыдан-туры (шәхсэн) мөрәҗәгать итә.

Россия Федерациясеннән читгә яшәүче Россия Федерациясе гражданны, чит ил гражданны яисә гражданлыгы булмаган затлар, әгәр Россия Федерациясенең халыкара килешүендә башка тәртип билгеләнмәгән булса, министрлыкка шәхсэн яки чит ил оешмалары вәкиллеләре аша мөрәжәгать итәргә хокуклы.

1.3.1. Министрлыкның урнашу урыны: Татарстан Республикасы, Казан шәһәре, Держинский ур., 3 йорт, каб. 205, 207.

Үзәкнең урнашу урыны: Казан шәһәре, Социалистик ур., 5.

Министрлыкның эш графигы: шимбә һәм якшәмбедән тыш, һәр көнне, дүшәмбе-пәнжешәмбе 9.00 дан 18.00 гә кадәр, жомга 9.00 дан 17.00 гә кадәр, төшке аш 12.30 дан 13.30 га кадәр.

Үзәкнең эш графигы: шимбә һәм якшәмбе көннәреннән тыш, көн саен 8.30 дан 17.00 гә кадәр, төшке аш 12.30 дан 13.00 гә кадәр.

Керү пропуск һәм (яки) шәхесне таныклаучы документ.

1.3.2. Министрлыкның Телефоны: 8 (843) 294-95-66.

Үзәк телефоннары: 533-00-84, 533-00-83; 533-00-82; 533-00-79; факс: 533-00-81, 533-00-84. Казан Коды: 843.

1.3.3. Татарстан Республикасы Мәгариф һәм фән министрлыгының «Интернет» мәгълүмат-телекоммуникация челтәрендәге рәсми сайты адресы (алга таба - «Интернет» челтәре): <http://www.mon.tatar.ru>

1.3.4. Дәүләт хезмәте турында мәгълүмат алырга мөмкин:

1) гариза бирүчеләр белән эшләү өчен Министрлык биналарында урнашкан дәүләт хезмәте турында визуаль һәм текстлы мәгълүматны үз эченә алган мәгълүмати стендлар ярдәмендә.

Мәгълүмат информатсион стендларда урнаштырылган, үз эченә әлеге Регламентның 1.1, 1.4, 1.3.1, 2.3, 2.4, 2.5, 2.8, 2.10, 2.11, 5.1 1 нче пунктлардагы дәүләт хезмәте турында мәгълүматны ала .

2) " Интернет»челтәре аша:

Министрлыкның рәсми сайтында :<http://www.mon.tatar.ru>;

Татарстан Республикасы Хөкүмәтенең рәсми сайтында :[www.prav.tatar.ru](http://www.prav.tatar.ru);

Россия Мәгариф һәм фән министрлыгы ярдәмендә оештырылган интернет-сайтта: [www.usynovite.ru](http://www.usynovite.ru) (алга таба-Интернет-сайт);

Үзәкнең электрон почта адресы (e-mail): [children\\_kazan@mail.ru](mailto:children_kazan@mail.ru);

дәүләт һәм муниципаль хезмәтләр (функцияләр) бердәм порталында <http://www.gosuslugi.ru/>;

3) министрлыкка телдән мөрәжәгать иткәндә (шәхсэн яки телефон аша);

4) министрлыкка язмача мөрәжәгать иткәндә;

1.3.5. Дәүләт хезмәте күрсәтү мәсьәләләре буенча мәгълүмат Министрлыкның мәгълүмати технологияләрне үстерү һәм куркынычсызлык бүлеге белгече тарафыннан Министрлыкның рәсми сайтында урнаштырылган [.http://www.mon.tatar.ru](http://www.mon.tatar.ru).

1.4. Дәүләт хезмәте күрсәтү нигезендә башкарыла:

Россия Федерациясе Гаилә кодексы (алга таба - РФ СК) (Россия Федерациясе законнары жыелышы, 01.01.1996, № 1, 16 ст., кертелгән үзгәрешләрне исәпкә алып);

Россия Федерациясе Граждан процессуаль кодексы (Россия Федерациясе законнары жыелмасы 18.11.2002, № 46, 4532 ст., кертелгән үзгәрешләрне исәпкә алып);

«Ата-ана тәрбиясеннән мәхрүм калган балалар турында дәүләт мәгълүматлар банкы турында» 2001 елның 16 апрелендәге 44-ФЗ номерлы Федераль закон (алга таба-44-ФЗ номерлы Федераль закон) (кертелгән үзгәрешләрне исәпкә алып, Россия Федерациясе законнары жыелмасы, 23.04.2001, № 17, 1643 ст.);

«Ата-ана тәрбиясеннән мәхрүм калган балалар турында дәүләт мәгълүматлар банкы турында» 2001 елның 16 апрелендәге 44-ФЗ номерлы Федераль закон (алга таба-44-ФЗ номерлы Федераль закон) (кертелгән үзгәрешләрне исәпкә алып, Россия Федерациясе законнары жыелышы, 23.04.2001, № 17, 1643 ст.);

"Шәхси мәгълүматлар турында" 2006 елның 27 июлендәге 152-ФЗ номерлы Федераль закон (Россия Федерациясе законнары жыелышы 31.07.2006, № 31 (I өлеш), 3451 ст., кертелгән үзгәрешләрне исәпкә алып);

«Дәүләт һәм муниципаль хезмәтләр күрсәтүне оештыру турында» 2010 елның 27 июлендәге 210-ФЗ номерлы Федераль закон (Россия Федерациясе законнары жыелышы, 02.08.2010, № 31, 4179 ст., кертелгән үзгәрешләрне исәпкә алып);

«балаларны уллыкка (кызлыкка) бирү һәм Россия Федерациясе территориясендә уллыкка алучыларның гаиләләрендә аларның яшәү һәм тәрбияләү шартларын тикшереп торучу кагыйдәләрен һәм Россия Федерациясе гражданны һәм чит ил гражданны яки гражданны булмаган затлар тарафыннан уллыкка алынган балаларны Россия Федерациясе консуллык учреждениеләре тарафыннан исәпкә алу кагыйдәләрен раслау турында» 2000 елның 29 мартындагы 275 номерлы Россия Федерациясе Хөкүмәте карары белән (Кертелгән үзгәрешләрне исәпкә алып, Россия Федерациясе законнары жыелышы, 10.04.2000, № 15, 1590 ст.);

«Ата-ана тәрбиясеннән мәхрүм калган балалар турында дәүләт мәгълүмат банкы һәм аның формалашуын һәм кулланылышын тикшереп торучу гамәлгә ашыру турында» 2002 елның 4 апрелендәге 217 номерлы Россия Федерациясе Хөкүмәте карары (алга таба-217 номерлы карар) (Кертелгән үзгәрешләрне исәпкә алып, 2002 елның 15 апрелендәге 15, 1434 ст. Россия Федерациясе законнары жыелмасы);

Россия Федерациясе Хөкүмәтенен «Россия Федерациясе территориясендә балаларны уллыкка (кызлыкка) алу буенча чит дәүләтләрнең органнары һәм оешмалары эшчәнлеген һәм аның үтәлешен контрольдә тоту турында» 2006 елның 4 ноябрендәге 654 номерлы карары белән (Кертелгән үзгәрешләрне исәпкә алып, Россия Федерациясе законнары жыелмасы, 2006 елның 13 ноябрендәге 46, 4801 ст.);

2015 елның 17 февраленнән 101 номерлы Татарстан Республикасы Мәгариф һәм фән министрлыгының дәүләт граждан хезмәткәрләре тарафыннан эш вакытында үз-үзен тоту кагыйдәләренен үтәлүе һәм бәхәсле очракларны җайга салу буенча комиссиясе (алга таба - Россия Мәгариф һәм фән

министрлыгының 101 нче номерлы боерыгына үзгәрешләр кертү тәртибе) ("Хокукый мәгълүмат рәсми интернет-порталы» [www.pravo.gov.ru](http://www.pravo.gov.ru) (23.05.2015);

Татарстан Республикасы Гаилә кодексы (алга таба-ТР ГК) (Татарстан Дәүләт Советы Жыелма басмасы, 2009, № 1, 4 ст., кертелгән үзгәрешләрне исәпкә алып);

«Татарстан Республикасында муниципаль берәмлекләрнең жирле үзидарә органнарына опека һәм попечительлек өлкәсендә Татарстан Республикасының аерым дәүләт вәкаләтләрнен бирү турында» 2008 елның 20 мартындагы 7-ТРЗ номерлы Татарстан Республикасы законы белән (алга таба- 7-ТРЗ номерлы ТР законы)

«Татарстан Республикасы дәүләт хакимияте башкарма органнары тарафыннан дәүләт хезмәтләре күрсәтүнең административ регламентларын эшләү һәм раслау тәртибен һәм Татарстан Республикасы Министрлар Кабинетының аерым карарларына үзгәрешләр кертү турында» 2010 елның 2 ноябрәндәге 880 номерлы Татарстан Республикасы Министрлар кабинеты карары белән (алга таба- - 2010 елның 2 ноябрәндәге 880 номерлы карары) (Татарстан Республикасы Министрлар Кабинеты карарлары һәм боерыклары һәм республика башкарма хакимияте органнарының норматив актлары жыентыгы, 08.12.2010 ел, № 46, 2144 ст., кертелгән үзгәрешләрне исәпкә алып).

1.5) әлеге Регламентта түбәндәге терминнар һәм билгеләмәләр кулланыла:

техник хата - Министрлык тарафыннан кертелгән хата (тасвирлама, басма, грамматик яки арифметик хата) һәм документка кертелгән белешмәләрнең (дәүләт хезмәте нәтижәсе) нигезендә белешмәләр кертелгән документлардагы белешмәләргә туры килмәвенә китерде.; дәүләт һәм муниципаль хезмәтләр күрсәтү буенча күпфункцияле үзәкнең читтән торып эш урыны-документларны кабул итү һәм бирү, муниципаль районнарның авыл жирлекләрендә мөрәжәгать итүчеләргә консультация бирү тәрәзәсе.

Әлеге Регламентта дәүләт хезмәте күрсәтү турында гариза (алга таба - гариза) астында дәүләт хезмәте күрсәтүгә ихтыяж аңлашыла. Гариза стандарт бланкта тутырыла (Кушымта №3).

## 2. Дәүләт хезмәте күрсәтү стандарты

Стандарт таләпләре исеме	Стандарт таләпләре эчтәлегә	Дәүләт хезмәтен яисә таләпне билгели торган норматив акт
2.1. Дәүләт хезмәте атамасы	Ата-ана тәрбиясеннән мәхрүм калган балалар турында мәгълүматларның региональ банкын формалаштыру, алып бару һәм куллану буенча дәүләт хезмәте	44-ФЗ номерлы федераль закон; Россия Мәгариф һәм фән

	күрсәтү	министрлығының 101 нче номерлы боерыгына үзгәрешләр кертү тәртибе
2.2. дәүләт хезмәтен турыдан-туры күрсәтүче башкарма хакимият органы атамасы	Татарстан Республикасы Мәгариф һәм фән министрлығы	44-ФЗ номерлы федераль закон; Россия Мәгариф һәм фән министрлығының 101 нче номерлы боерыгына үзгәрешләр кертү тәртибе
2.3. Дәүләт хезмәте күрсәтү нәтижәсен тасвирлау	Региональ банкка балалар турында мәгълүматларны кертү өчен нигезләр булмаганда, мөрәжәгать итүчегә дәүләт хезмәте күрсәтүдән баш тарту; региональ банкка мөрәжәгать иткән баланы үз гаиләсенә тәрбиягә алырга теләүче балалар турында мәгълүматлар кертү; мөрәжәгать итүчегә Балалар турында региональ мәгълүмат банкында булган балаларның анкеталарын танышу өчен бирү; балага бару өчен юллама бирү	44-ФЗ номерлы федераль закон; Россия Мәгариф һәм фән министрлығының 101 нче номерлы боерыгына үзгәрешләр кертү тәртибе
2.4. Дәүләт хезмәтен күрсәтү вакыты, шул исәптән дәүләт хезмәте күрсәтүдә катнашучы оешмаларга мөрәжәгать итү зарурлыгын исәпкә алып, дәүләт хезмәте күрсәтүне туктатып тору вакыты, әгәр	Мөрәжәгать иткән гражданнар турында мәгълүматларны региональ банкка кертү һәм гариза бирүчегә региональ банктан ата-ана тәрбиясеннән мөхрүм калган балалар турында мәгълүмат бирү документлар тапшырганнан соң 8 эш көне эчендә гамәлгә ашырыла. Баланы үз гаиләсенә тәрбиягә алырга теләүче гариза бирүчеләргә ата-ана каравыннан мөхрүм калган баланы карау өчен юллама бирү гариза бирүченең баласына килергә ризалыгыннан соң 3 эш көне эчендә	44-ФЗ номерлы федераль закон; Россия Мәгариф һәм фән министрлығының 101 нче номерлы боерыгына үзгәрешләр кертү тәртибе

<p>Россия Федерациясе законнарында каралган булса, дәүләт хезмәте күрсәтүне туктатып тору вакыты</p>	<p>гамәлгә ашырыла</p>	
<p>2.5. Дәүләт хезмәте күрсәтү өчен законнар яисә башка норматив хокукый актлар нигезендә кирәкле документларның, шулай ук мөрәжәгать итүче тарафыннан тапшырылырга тиешле дәүләт хезмәтләрән күрсәтү өчен кирәкле һәм мәжбүри булган хезмәтләрнең, аларны мөрәжәгать итүче тарафыннан алу ысулларының, шул исәптән электрон формада, аларны бирү тәртибенең тулы исемлеге, аларны тапшыру тәртибе</p>	<p>1. Россия Федерациясе гражданы белгечкә шәхесен таныклаучы документ күрсәтә һәм тәкъдим итә:</p> <p>Россия Федерациясе гражданы белгечкә шәхесен таныклаучы документ күрсәтә һәм тәкъдим итә:</p> <p>а) үз гаиләсенә баланы (балаларны) тәрбиягә алырга теләү турында гариза һәм аны учетта торучы балалар турында, аның теләкләренә туры килә торган белешмәләр белән, әлеге Регламентның 3 нче кушымтасында китерелгән форма белән таныштыру үтенече белән мөрәжәгать итә;</p> <p>б) әлеге Регламентның 4 нче кушымтасында китерелгән форма буенча граждандан анкетасының 1 бүлегенә тутырылган;</p> <p>в) опека һәм попечительлек органының гражданының Регламентның 5 нче кушымтасында китерелгән форма буенча яшәү урыны буенча уллыкка алучы, опекун (попечитель) булу мөмкинлеге турында бәяләмәсе бирелгән</p> <p>2. Россия Федерациясе гражданы баланы уллыкка алган вакытта башка дәүләткә бер елдан артык (эшкә яки</p>	<p>Федеральный закон № 44-ФЗ; пп. 32-33, 39-43 Порядка к приказу Минобрнауки России № 101</p>

башка сәбәпләр аркасында) вакытка чыккан очракта, 1 пунктта күрсәтелгән документлардан тыш, түбәндәге документларны тапшыра:

а) тормыш шартлары һәм уллыкка (кызлыкка) алынган баланың тормыш һәм тәрбия шартларын тикшереп тору һәм аны консуллык исәбенә кую йөкләмәсен әлеге Регламентка 6 һәм 7 нче кушымталарда китерелгән формалар буенча әлеге дәүләтнең компетентлы органы тарафыннан бирелгән уллыкка (кызлыкка) алуны рәсмиләштергән вакытта яшәгән дәүләткә килү буенча Россия Федерациясе консул учреждениесендә консул учетына кую йөкләмәсе;

б) әлеге пунктның «а» пунктында күрсәтелгән документларны эзерләү буенча компетентлы орган вәкаләтләрән раслый торган чит ил оешмасының лицензиясе (яисә чит ил дәүләте законнарында билгеләнгән башка документ) күчермәсен.

Документлар, әгәр Россия Федерациясе законнарында яисә Россия Федерациясе халыкара шартнамәсендә башкасы каралмаган булса, билгеләнгән тәртиптә легальләшкән, рус теленә тәржемә ителгән, һәм тәржемә Россия гражданының яшәү урыны дәүләттә консуллык учреждениесендә яисә Россия Федерациясенә дипломатик вәкиллегендә йә Россия Федерациясе территориясендә нотариус тарафыннан таныкланырга тиеш.

Документлар аларны биргән көннән алып бер ел дәвамында карауга кабул ителә. Әгәр чит дәүләт законнарында



документлар гамәлдә булуының башка срогы каралган булса, алар тиешле дәүләт законнарында билгеләнгән срок дәвамында каралырга мөмкин.

3. Россия Федерациясеннән читтә даими яшәүче Россия Федерациясе гражданы, чит ил гражданы яисә гражданлыгы булмаган зат түбәндәгеләрне тапшыра:

а) үз гаиләсенә тәрбиягә бала (балалар) алырга теләге турында гариза һәм аны, теләкләренә туры килә торган балалар турындагы белешмәләр белән, шушы Регламентка 3 нче кушымтада китерелгән форма буенча, хисапта булган белешмәләр белән таныштыруны сорап;

б) әлеге Регламентка 4 нче кушымтада китерелгән форма буенча гражданның 1 анкетасының тутырылган өлеше;

в) әлеге Регламентка 8 нче кушымтада китерелгән форма буенча уллыкка алынган (кызлыкка) алынган баланы Россия Федерациясенә тиешле консуллык учреждениесендә билгеләнгән тәртиптә исәпкә кую йөкләмәсен;

г) әлеге Регламентка 9 нчы кушымтада китерелгән форма буенча уллыкка (кызлыкка) алынган баланың тормыш һәм тәрбия шартларын тикшерү өчен мөмкинлек бирү йөкләмәсен;

д) чит ил гражданының һәм Россия Федерациясе тарафыннан бу сыйфатта таныла торган документның күчермәсен;

е) гражданы булган дәүләтнең компетентлы органы бәяләмәсе (Россия Федерациясеннән читтә даими яшәүче Россия Федерациясе гражданы яисә



алынган балаларны Россия Федерациясе консуллык учреждениеләре тарафыннан исәпкә кую кагыйдәләре белән билгеләнгән срокларда;

и) гражданы-уллыкка (кызлыкка) алуға кандидат булган, ул законнардагы дәүләтнең булмавын раслаучы компетентлы орган документы, затлар арасында бер женесле, никах белән төзелгән берлекне тану хокукы (никахта тормаган зат мөрәжәгать иткән очракта бирелә);

к) әлеге пунктның «е»-«и» пунктларында күрсәтелгән документларны әзерләү буенча компетентлы орган вәкаләтләрен раслаучы чит ил оешмасы лицензиясенә (яисә башка документның) күчермәсе;

л) чит ил дәүләте законнары тарафыннан мондый документларга куела торган таләпләр нигезендә рәсмиләштерелгән уллыкка (кызлыкка) алучыларга кандидатлар әзерләү узу турында таныклык яисә башка документ күчермәсе;

м) уллыкка (кызлыкка) алучыларга кандидатлар әзерләү буенча чит ил дәүләте законнары таләпләренә туры китереп расланган программа күчермәсе;

н) уллыкка (кызлыкка) кандидатлар әзерләү узу турында документ биргән чит ил оешмасының гражданның әзерләү хокукын раслаучы документ, гражданның әзерләү һәм тиешле документ бирү.

4. Чит ил гражданы баланы уллыкка алган вакытта башка дәүләткә (эшкә яки башка сәбәпләр аркасында), 3 пунктның «а»-«д», «и» һәм «л»-«н» пунктларында

күрсәтелгән документлардан тыш, түбәндәге документларны тапшыра:

а) уллыкка (кызлыкка) алу мөмкинлеге турында бәяләмә һәм уллыкка (кызлыкка) алган баланың яшәү һәм тәрбияләү шартларын тикшереп тору һәм аны дәүләтнең компетентлы органы тарафыннан бирелгән даими яшәү урыны дәүләткә кайткач, Россия Федерациясе консуллык учреждениесендә консуллык учетына кую бурычын йөкләмә;

б) аның яшәү шартлары турында бәяләмә һәм уллыкка алынган (кызлыкка алынган) баланың яшәү һәм тәрбияләү шартларын тикшереп тору һәм аны уллыкка (кызлыкка) алуны рәсмиләштергән вакытта ул яши торган дәүләткә килгәч, Россия Федерациясе консуллык учреждениесендә консуллык учетына куюны гамәлгә ашыру йөкләмәсе һәм әлеге дәүләтнең компетентлы органы тарафыннан бирелгән уллыкка (кызлыкка) алу (кызлыкка) алу) шартлары турында бәяләмә;

в) әлеге пунктның «а» һәм «б» пунктларында күрсәтелгән документларны эзерләү буенча компетентлы орган вәкаләтләрән раслаучы чит ил оешмасының лицензия күчермәсе (яисә башка документ).

5. Гражданины булмаган дәүләт территориясендә даими яшәүче чит ил гражданы, «а»-«д», «һәм» 3 пунктның «д»,«и» пунктларында күрсәтелгән документлардан тыш, ул даими яшәү урыны булган дәүләтнең компетентлы органы тарафыннан бирелгән 3 пунктның «е»-«з» һәм " к " - " н " пунктчаларында күрсәтелгән

	<p>документларны тапшыра.</p> <p>6. Ата-ана тәрбиясеннән мөхрүм калган баланы уллыкка алырга теләгән чит ил гражданы, 3-5 пунктларда каралган документлардан тыш, опека һәм попечительлек органнарына уллыкка алынган бала белән туганлык фактын раслаучы документлар тапшыра.</p> <p>3-5 пунктлары нигезендә тапшырыла торган барлык документлар, әгәр Россия Федерациясе законнарында яисә Россия Федерациясенең халыкара килешүендә башкасы каралмаган булса, билгеләнгән тәртиптә легальләштерелергә тиеш, рус теленә тәржемә ителгән һәм тәржемә Россия Федерациясенең консуллык учреждениесендә яисә дипломатик вәкиллегендә чит ил гражданының яшәү урыны яисә Россия Федерациясе территориясендә нотариус тарафыннан таныклык булырга тиеш.</p> <p>3 пунктның «а»-«г» пунктларында күрсәтелгән документлар ел дәвамында аларны төзү датасыннан соң, ә 3 пунктның «е»-«к», 4 пунктның «а»-«в» пунктларында күрсәтелгән документлар ел дәвамында карап тикшерүгә алына.</p> <p>Әгәр чит ил дәүләте законнарында 4 пунктның «е» - «н» һәм «а» - «в» пунктларында күрсәтелгән документларның башка гамәлдә булу срогы каралган булса, алар тиешле дәүләт законнарында билгеләнгән вакыт эчендә карала алалар</p>	
<p>2.6. Дәүләт органнары, жирле үзидарә органнары һәм башка оешмалар карамагында</p>	<p>Гражданинның яшәү урыны буенча бирелгән опека һәм попечительлек органы бәяләмәсе</p>	

<p>булган дәүләт хезмәте күрсәтү өчен норматив хокукый актлар нигезендә кирәкле документларның тулы исемлеге</p> <p>Исчерпывающий перечень документов, необходимых в соответствии с нормативными правовыми актами для предоставления государственной услуги, 3 пунктның «а»-«г» пунктчаларында күрсәтелгән документлар ел дәвамында аларны төзү датасыннан соң, ә 3 пунктның «е»-«к», 4 пунктның «а»-«в» пунктчаларында күрсәтелгән документлар ел дәвамында карап тикшерүгә алына</p>		
<p>2.7. Норматив хокукый актларда каралган очрақларда килештерелгән</p>	<p>Дәүләт хезмәтен килештерү таләп ителми</p>	

<p>дәүләт хакимияте органнары һәм аларның структур бүлекчәләре исемлеге, дәүләт хезмәтен күрсәтүче башкарма хакимият органы тарафыннан гамәлгә ашырыла торган дәүләт хезмәте күрсәтү өчен таләп ителә</p>		
<p>2.8. Дәүләт хезмәте күрсәтү өчен кирәкле документларны кабул итүдән баш тарту өчен нигез булу</p>	<p>Документларны кабул итүдән баш тарту өчен нигезләр каралмаган</p>	
<p>2.9. Дәүләт хезмәте күрсәтүне туктатып тору яисә баш тарту өчен нигезләрнең тулы исемлеге</p>	<p>Дәүләт хезмәте күрсәтүне туктату өчен нигезләр: эгәр гражданин, балалар турында төбәк банкына керү турында ике тапкыр хәбәрнамә алган очракта, аның теләкләренә туры килә торган белешмәләре булган балаларның яңа анкеталары белән танышу өчен килмәгән очракта. Дәүләт хезмәте күрсәтүдән баш тарту өчен нигезләр: уллыкка алучы, опекун (попечитель) булырга нигез юк; гражданин тарафыннан бирелгән документларның эчтәлегенә яки рәсмиләштерелешенә 2.5 пункты белән билгеләнгән таләпләргә туры килмәве</p>	
<p>2.10. Дәүләт хезмәте күрсәтү өчен алына торган дәүләт</p>	<p>Дәүләт хезмәте түләүсез нигездә күрсәтелә</p>	

<p>пошлинасын яисә башка түләүне алу тәртибе, күләме һәм нигезләре</p>		
<p>2.11. Хезмәт күрсәтү өчен түләү алу тәртибе, күләме һәм нигезләре, мондый түләү күләмен исәпләү методикасы турында мәгълүматны да кертеп</p>	<p>Кирәкле һәм мәжбүри хезмәтләр күрсәтү таләп ителми</p>	
<p>2.12. Дәүләт хезмәте күрсәтү турында запрос биргәндә һәм мондый хезмәтләр күрсәтү нәтижәсен алганда чиратны көтүнең максималь вакыты</p>	<p>Мөрәжәгать итүчене кабул итү (хезмәт күрсәтү) көтүнең максималь вакыты 15 минуттан артмаска тиеш.  Дәүләт хезмәтләрен алучыларның аерым категорияләре өчен чират билгеләнмәгән</p>	
<p>2.13. Дәүләт хезмәте күрсәтү турында гариза бирүченең үтенечен теркәү срогы</p>	<p>Гариза кергән көнне</p>	
<p>2.14. Дәүләт хезмәте күрсәтелә торган биналарга карата таләпләр</p>	<p>Урын жиһазландырылган булырга тиеш: һаваны кондиционерлау системасы белән; янғын сүндерү системасы; мәгълүмат стендлары; Татарстан Республикасының дәүләт интеграль телекоммуникация системасына тоташкан информацион киоск;</p>	



		документларны урнаштыру өчен жиһаз.	
2.15.	Дәүләт хезмәтенә һәркем өчен мөмкин булуы һәм сыйфаты күрсәткечләре, шул исәптән дәүләт хезмәтен күрсәткәндә мөрәжәгать итүченә вазыйфаи затлар белән үзара хезмәттәшлеге һәм аларның озынлыгы, дәүләт һәм муниципаль хезмәтләр күрсәтүнең күп функцияле үзәгендә, дәүләт һәм муниципаль хезмәтләр күрсәтүнең ерак эш урыннарында дәүләт һәм муниципаль хезмәтләр күрсәтүнең күп функцияле үзәгендә дәүләт хезмәтен алу мөмкинлеге, дәүләт хезмәтен күрсәтүнең барышы турында мәгълүмат алу мөмкинлеге, шул исәптән	<p>Дәүләт хезмәтләрен күрсәтүнең күрсәткечләре:</p> <p>жәмәгать транспортынан файдалану мөмкинлеге зонасында бүлекчә бинасы урнашкан;</p> <p>гариза бирүчеләрдән документлар кабул итүче кирәкле белгечләр саны һәм бүлмәләр булу;</p> <p>мәгълүмат стендларында, Интернет челтәрендә, Министрлыкның рәсми сайтында дәүләт хезмәте күрсәтүнең ысуллары, тәртибе, сроклары турында тулы мәгълүмат булу;</p> <p>инвалидлар өчен законда каралган уңайлы шартлар булу.</p> <p>Дәүләт хезмәте күрсәтүнең сыйфаты түбәндәгеләр булмау белән характерлана:</p> <p>гариза бирүчеләргә документлар кабул иткәндә һәм биргәндә чиратлар;</p> <p>дәүләт хезмәте күрсәтү срокларын бозу;</p> <p>жалоб на действия (бездействие) государственных гражданских служащих, предоставляющих государственную услугу;</p> <p>жалоб на некорректное, невнимательное отношение государственных гражданских служащих, оказывающих государственную услугу, к заявителям.</p> <p>количество взаимодействий заявителя со специалистами Министерства при подаче документов, необходимых для предоставления государственной услуги, непосредственно - не более одного (без учета консультаций).</p> <p>Предоставление государственной услуги, включая подачу заявления на предоставление государственной услуги, через многофункциональный</p>	

мәгълүмати-коммуникацион технологиялар кулланып	центр предоставления государственных и муниципальных услуг (далее – МФЦ), удаленные рабочие места МФЦ не осуществляется. Информация о ходе предоставления государственной услуги может быть получена заявителем на сайте <a href="http://www.mon.tatar.ru">http://www.mon.tatar.ru</a> , на Едином портале государственных и муниципальных услуг, в МФЦ	
2.16. Дәүләт хезмәтен электрон формада күрсәтү үзенчәлекләре	Мөрәжәгать итүчегә Консультация электрон формада Татарстан Республикасы дәүләт һәм муниципаль хезмәтләр Порталы аша түбәндәге адрес буенча бирелергә мөмкин: <a href="http://uslugi.tatar.ru/">http://uslugi.tatar.ru/</a> министрлыкның рәсми сайтында түбәндәге адрес буенча: <a href="http://www.mon.tatar.ru">http://www.mon.tatar.ru</a>	

**3. Административ процедураларның составы, эзлеклелеге һәм үтәү сроклары, аларны үтәү тәртибенә таләпләр, шул исәптән электрон формада административ процедураларны (гамәлләрне) башкару үзенчәлекләре, шулай ук дәүләт һәм муниципаль хезмәтләр күрсәтүнең күпфункцияле үзәкләрендә, ерак эш урыннарында административ процедураларны башкару үзенчәлекләре**

3.1. Дәүләт хезмәте күрсәткәндә гамәлләр эзлеклелеге тасвирламасы.

Дәүләт хезмәтен күрсәтү түбәндәге административ процедураларны үтәүне үз эченә ала:

- 1) гариза бирүчегә консультация бирү;
- 2) баланы үз гаиләсенә тәрбиягә алырга теләүче һәм Балалар турында мәгълүматлар региональ банкыннан белешмәләр алу өчен мөрәжәгать иткән Балалар турында мәгълүматларны региональ банкка мөрәжәгать итүчеләрнең мәгълүматларын исәпкә алу;
- 3) дәүләт хезмәтен күрсәтүдә катнашучы органнарга ведомствоара запросларны Формалаштыру һәм жиберү;
- 4) Балалар турында мәгълүматларның региональ банкына мәгълүматлар керту, мөрәжәгать итүчегә Балалар турында региональ мәгълүмат банкыннан ата-ана тәрбиясеннән мөхрүм калган балалар турында мәгълүмат бирү;
- 5) баланы үз гаиләсенә тәрбиягә алырга теләүчеләргә ата - ана каравыннан мөхрүм калган балага юнәлеш бирү;

б) региональ банкта Балалар турында белешмэләр аларның теләкләренә туры килгән бала турында мәгълүматлар булмаган очракта гражданның ярдәм күрсәтү.

3.1.2. Дәүләт хезмәтен күрсәтү буенча гамәлләр эзлеклелегенә Блок-схемасы өсеге Регламентка 2 нче кушымтада тәкъдим ителгән.

3.2. Мөрәжәгать итүчегә консультация.

Мөрәжәгать итүче шәхсән, телефон, электрон почта аша, Министрлыкның рәсми сайтының Интернет-кабул итү бүлмәсе аша (<http://www.mon.tatar.ru> һәм (яисә) хат белән дәүләт хезмәтен алу тәртибе турында консультация бирү өчен Министрлыкка мөрәжәгать итә.

Министрлык хезмәткәре гариза бирүчегә консультация бирә, шул исәптән дәүләт хезмәтен алу өчен кирәкле документлар исемлегенә составы, формасы һәм эчтәлегә буенча гариза бланкы бирә һәм, кирәк булганда, гариза бирүчегә, шул исәптән дәүләт хезмәтен күрсәтү өчен кирәкле документларны рәсмиләштерү өлешендә, техник хаталарны (тасвирламаларны, хаталарны, грамматик яки арифметик хаталарны) төзәтүдә ярдәм итә.

Өсеге пунктта билгеләнгән Процедура мөрәжәгать итүче мөрәжәгать иткән көнне гамәлгә ашырыла.

Процедураның нәтижәсе: дәүләт хезмәтен алу өчен кирәкле документлар исемлегенә составы, формасы һәм эчтәлегә буенча консультация, искәрмәләр.

3.3. Региональ банкта баланы үз гаиләсенә тәрбиягә алырга теләүче һәм Балалар турында мәгълүматлар региональ банкынан белешмәләр алу өчен мөрәжәгать иткән Балалар турында мәгълүматларны исәпкә алу.

3.3.1. Административ процедураны гамәлгә ашыра башлау өчен гариза бирүче тарафыннан билгеләнгән тәртиптә өсеге регламентның 2.5 пунктында күрсәтелгән документларны Министрлыкка бирү нигез булып тора.

3.3.2. Министрлык тәкъдим ителгән документларны асылда карый: гариза бирүченә шәхесен билгели, шул исәптән шәхесне раслаучы документны тикшерә;

гражданин тарафыннан тапшырылган барлык кирәкле документларның өсеге регламентның 2.5 пунктында билгеләнгән таләпләргә туры килүен һәм аларның үтәлешен тикшерә.

3.3.3. Өсеге Регламентның 2.9 пунктында күрсәтелгән дәүләт хезмәте күрсәтүдән баш тарту өчен нигез булган очракта, Министрлык гариза бирүчегә тапшырылган документларны кире кагу сәбәпләрен күрсәтеп кире кайтара.

Өсеге Регламентның 3.3.3 пунктында билгеләнгән процедуралар гариза һәм документлар алганнан соң 8 эш көне дәвамында башкарыла.

Процедураларның нәтижәсе: тапшырылган документларны карау, гариза бирүчегә документларны, Балалар турында мәгълүматларны региональ банкта кертүдән баш тарту сәбәпләрен күрсәтеп, язма рәвештә кире кайтару.

3.4. Дәүләт хезмәтен күрсәтүдә катнашучы органнарда ведомствоара запросларны Формалаштыру һәм жиберү.

3.4.1. Министрлык хезмәткәре электрон формада ведомствоара электрон хезмәттәшлек системасы аша гражданның яшәү урыны буенча бирелгән опека

һәм попечительлек органы бәяләмәсен бирү, гражданның уллыкка алуы, опекун (попечитель)булу мөмкинлеге турында запрос жиберә

Бу пункт белән билгеләнгән Процедура алдагы процедура тәмамланганнан соң бер эш көне эчендә башкарыла.

Процедураларның нәтижәсе: мәгълүмат бирү турында юнәлешле запрослар.

3.4.2. Ведомствоара электрон багланышлар системасы аша кергән гарызнамә нигезендә белешмәләр белән тәмин итүче белгече министрлыкка сорала торган документлар (белешмәләр) бирә.

Әлеге пунктта билгеләнгән процедуралар законнарда билгеләнгән вакытта башкарыла.

Процедураларның нәтижәсе: Министрлыкка жиберелгән документлар (белешмәләр) яки баш тарту турында белдерү кәгазе.

3.5. Региональ Балалар турында мәгълүматлар банкына мәгълүматлар кертү, мөрәжәгать итүчегә Балалар турында региональ мәгълүмат банкынан ата-ана тәрбиясеннән мәхрүм калган балалар турында мәгълүмат бирү.

3.5.1. Әлеге Регламентның 2.9 пунктында күрсәтелгән дәүләт хезмәте күрсәтүдән баш тарту өчен нигез булмаганда, министрлык гражданның ата-ана тәрбиясеннән мәхрүм калган балалар турында төбәк банкындагы мәгълүматларга керә алуын тәмин итү максатларында, гражданин турында белешмәләрне төбәк банкына кертәп жиберә.

Гражданин Балалар турында мәгълүматлар төбәк банкына кертелгәннән соң, министрлык үз теләкләренә туры килгән балаларның анкетасын таныштыру өчен тәкъдим итә.

Әлеге Регламентның 3.5 пунктында билгеләнгән процедуралар әлеге регламентның 2.5 пунктында каралган гариза һәм документлар алган көннән алып 8 эш көне эчендә башкарыла.

Процедураларның нәтижәсе: гражданин турында белешмәләрне региональ банкка кертү һәм мөрәжәгать итүчегә ата-ана каравыннан мәхрүм калган балалар турында мәгълүмат бирү.

3.6. Үз гаиләсенә баланы тәрбиягә алырга теләгән гариза бирүчеләргә ата-ана каравыннан мәхрүм калган балага юнәлеш бирү.

3.6.1. Гражданин анкета мәгълүматлары белән танышкан балага килергә риза булган очракта, Министрлык әлеге балага әлеге Регламентның 11К кушымтасында китерелгән форма буенча юллама бирә.

3.6.2. Һәр балага бару өчен аерым юнәлеш бирелә.

Әгәр гражданин үз гаиләсенә бердән артык баланы тәрбиягә алырга теләк белдерсә һәм бер оешмада булган берничә балага юллама бирүне сорап гариза язса, министрлык күрсәтелгән барлык балаларга да бер юнәлеш бирә.

Гражданда килү өчен бер үк вакытта бирелә торган балалар саны гражданның үз гаиләсенә баланы (балаларны) кабул итү теләге турында гаризасында күрсәтелгән балалар санынан артып китә алмый.

3.6.3. Гражданин үзе килгән баланы үз гаиләсенә тәрбиягә алудан баш тартканда, гражданин аның ризалыгы белән башка үзе сайлаган балага бару өчен юллама бирелә.

3.6.4. Чит ил гражданның документларын уллыкка алу буенча чит ил оешмасы вәкиллеге хезмәткәре (алга таба - вәкилле хезмәткәре) чит ил гражданы өчен билгеләнгән тәртиптә сайланган бала турында мәгълүмат тапшырган очракта, Министрлык тарафыннан әлеге Регламентка 12 нче кушымтада китерелгән форма буенча чит ил оешмасы вәкиллеге хезмәткәренә хәбәр ителә.

Әлеге пунктта билгеләнгән процедуралар гариза бирүченә балага килергә ризалыгы булганнан соң 3 эш көне эчендә башкарыла.

Процедураларның нәтижәсе: баланы үз гаиләсенә тәрбиягә алырга теләгән гариза бирүчегә ата-ана каравыннан мәхрүм калган балага юллама бирү.

3.7. Региональ банкта Балалар турында мәгълүматлар, аларның теләкләренә туры килгән бала турында мәгълүматлар булмаган очракта гражданның ярдәм күрсәтү.

3.7.1. Төбәк банкында Балалар турында мәгълүматлар ата-ана каравыннан мәхрүм калган, гражданның үз гаиләсенә кабул итәргә теләгән бала турында мәгълүматлар булмаса, ул киләчәктә мондый баланы эзләү турында сорап язма рәвештә гариза бирергә хокуклы.

3.7.2. Министрлык айга ким дигәндә бер тапкыр язма (почта элементәсе, факсимиль элементә яки электрон почта аша) гражданның региональ банкта гражданның теләкләренә туры килгән белешмәләре булган балаларның яңа анкеталары турында белешмәләргә керүе турында хәбәр итә.

Процедураларның нәтижәсе: балаларның яңа анкеталары турында региональ банкта мәгълүматлар керүе турында гражданның хәбәр итү.

3.7.3. Әгәр гражданин, үз теләкләренә туры килә торган белешмәләргә булган балаларның яңа анкеталары балалары турында мәгълүматлар төбәк банкына керүе турында ике тапкыр хәбәр алганнан соң, баланың яңа анкеталары белән танышу өчен килмәсә, ата-ана тәрбиясеннән мәхрүм калган баланы (балаларны) эзләү туктатылса һәм киләчәктә гражданның язма гаризасы нигезендә, исәп-хисапны туктату өчен нигез булмаганда, яңадан торгызылса аның турында мәгълүмат.

Процедура нәтижәсе: региональ Балалар мәгълүмат банкында бала эзләүне туктату.

3.7.4. Төбәк мәгълүмат банкында гражданның теләкләренә туры килә торган Балалар турында мәгълүматлар булмаган очракта, Министрлык гражданның язма гаризасы нигезендә федераль банкта Балалар турында мәгълүматлар торучы балалар турында белешмәләргә бирүе турындагы гариза белән федераль операторга мөрәжәгать итә, әлеге Регламентка 13 нче кушымтада китерелгән форма буенча төбәк банкында Балалар турында мәгълүматлар торучы гражданның өчен.

Процедура нәтижәсе: ата-ана тәрбиясеннән мәхрүм калган балалар турында Федераль банкта исәптә торучы балалар турында белешмәләргә бирүе турында сорау.

#### **4. Дәүләт хезмәте күрсәтүне тикшереп торучы тәртибе һәм формалары**

4.1. Дәүләт хезмәтен күрсәтүнең тулы һәм сыйфатын тикшереп торы гариза бирүчеләрнең хокукларын бозуны ачыклау һәм бетерүне, дәүләт хезмәтен күрсәтү процедураларын үтәүне тикшерүне, карарлар кабул итүне һәм Министрлыкның вазыйфай затларының гамәлләренә (гамәл кылмавына) шикаятьләре булган мөрәжәгатъләргә җаваплар эзерләүне үз эченә ала.

Административ процедураларның үтәлешен контрольдә тоту формалары булып тора:

- дәүләт хезмәтен күрсәтү буенча документлар проектларына хокукый экспертиза үткөрү;
- эш башкаруны алып баруны билгеләнгән тәртиптә тикшерү үткәрелә;
- билгеләнгән тәртиптә дәүләт хезмәте күрсәтү процедуралары үтәлешенә контроль тикшерүләр үткөрү.

Контроль тикшерүләр планлы һәм планнан тыш булырга мөмкин. Тикшерүләр үткәргәндә дәүләт хезмәте күрсәтүгә (комплекслы тикшерүләр) яки мөрәжәгат итүченең конкрет мөрәжәгате буенча бәйле барлык мәсьәләләр каралырга мөмкин.

Дәүләт хезмәте күрсәткәндә гамәлләр кылуны контрольдә тотуны гамәлгә ашыру һәм карарлар кабул итү максатларында министрга дәүләт хезмәте күрсәтү нәтиҗәләре турында белешмәләр бирелә.

4.2. Дәүләт хезмәтен күрсәтү буенча административ процедуралар белән билгеләнгән гамәлләр эзлеклелегенә үтәлешен агымдагы контрольдә тоту дәүләт хезмәтен күрсәтүне оештыру өчен җаваплы белгеч, эш башкару хезмәте белгечләре тарафыннан башкарыла.

4.3. Агымдагы контрольне гамәлгә ашыручы вазыйфай затлар исемлегенә министрлыкның структур бүлекчәләре турындагы нигезләмәләр һәм вазыйфай регламентлар белән билгеләнә.

Үткәрелгән тикшерүләр нәтиҗәләре буенча, гариза бирүчеләрнең хокуклары бозылган очракта, гаепле затлар закон нигезендә җавапчылыкка тартыла.

4.4. Җаваплы башкаручы гариза бирүченең мөрәжәгатъләрен вакытында карамау өчен җаваплы.

4.5. Гражданның аларның берләшмәләре һәм оешмалары тарафыннан дәүләт хезмәте күрсәтүне контрольдә тоту Министрлык эшчәнлегенә дәүләт хезмәте күрсәткәндә ачыклығы, дәүләт хезмәте күрсәтү тәртибе һәм дәүләт хезмәте күрсәтү процессында мөрәжәгатъләрне (шикаятьләренә) судка кадәр карау мөмкинлегенә турында тулы, актуаль һәм дөрөс мәгълүмат алу аша башкарыла.

5. Дәүләт хезмәтен күрсәтүче органнарның, шулай ук аларның вазыйфай затларының һәм дәүләт хезмәткәрләренә карарларына һәм гамәлләренә (гамәл кылмавына) шикаять бирү буенча судка кадәр (судтан тыш) тәртибе

5.1. Дәүләт хезмәтен алучылар дәүләт хезмәтен күрсәтүдә катнашучы вазыйфай затларның гамәлләренә (гамәл кылмавының) судка кадәр тәртибендә Татарстан Республикасы Министрлыгына яисә Министрлар Кабинетына шикаять бирү хокукына ия.

Гариза бирүче шикаять белән мөрәжәгать итә ала, шул исәптән түбәндәге очрақларда:

дәүләт хезмәте күрсәтү турында гарызнамәченең гарызнамәсен теркәү срогын бозу;

дәүләт хезмәтен күрсәтү срогын бозу;

мөрәжәгать итүчедә дәүләт хезмәте күрсәтү өчен Россия Федерациясе норматив хокукый актларында, Татарстан Республикасы норматив хокукый актларында каралмаган документлардан таләп итү;

дәүләт хезмәте күрсәтү өчен Россия Федерациясе норматив хокукый актларында, Татарстан Республикасы норматив хокукый актларында каралган документларны кабул итүдән баш тарту;

әгәр баш тарту нигезләре федераль законнарда һәм алар нигезендә кабул ителгән Россия Федерациясенең башка норматив хокукый актларында, Татарстан Республикасының норматив хокукый актларында каралмаган булса, дәүләт хезмәте күрсәтүдән баш тарту;

мөрәжәгать итүчедән Россия Федерациясе норматив хокукый актларында, Татарстан Республикасы норматив хокукый актларында каралмаган түлүгә дәүләт хезмәте күрсәткәндә таләп итү;

дәүләт хезмәте күрсәтүче органның һәм дәүләт хезмәте күрсәтүче вазыйфай затның документларга дәүләт хезмәте күрсәтү нәтижәсендә бирелгән хаталарны һәм хаталарны төзәтүдә дәүләт хезмәте күрсәтүдән баш тартуы яки мондый төзәтүләренең билгеләнгән вакытын бозу.

5.2. Шикаять кәгазьдә яки электрон формада язмача бирелә.

Шикаять почта аша, күпфункцияле үзәк аша, «Интернет» мәгълүмат-телекоммуникация челтәрен, Министрлыкның рәсми сайты кулланып жибәрелергә мөмкин (<http://www.mon.tatar.ru> Татарстан Республикасы дәүләт һәм муниципаль хезмәтләр Порталы (<http://uslugi.tatar.ru/> дәүләт һәм муниципаль хезмәтләрнең бердәм порталы (функцияләр) (<http://www.gosuslugi.ru/>), шулай ук гариза бирүчене шәхси кабул иткәндә кабул ителергә мөмкин.

5.3. Шикаятьне карау вакыты-теркәлгән көннән алып 15 эш көне эчендә. Дәүләт хезмәтен күрсәтүче орган, дәүләт хезмәтен күрсәтүче орган вазыйфай заты гарызнамәчедән документлар кабул итүдә йә жибәрелгән хаталарны һәм хаталарны төзәтүдә яисә мондый төзәтмәләренең билгеләнгән срогын бозуга шикаять биргән очракта-аны теркәү көненнән алып биш эш көне эчендә.

5.4. Шикаять түбәндәге мәгълүматны үз эченә алырга тиеш:

1) дәүләт хезмәтен күрсәтүче орган, дәүләт хезмәтен күрсәтүче органның яисә дәүләт хезмәткәренең вазыйфай заты, аларның карарлары һәм гамәлләре (гамәл кылмаулары) шикаять ителә торган орган исеме;

2) мөрәжәгать итүченең - физик затның яшәү урыны турында белешмәләр яисә мөрәжәгать итүченең - юридик затның урнашу урыны турында белешмәләр, шулай ук элементә өчен телефон номеры (номеры), электрон почта адресы (булганда) һәм мөрәжәгать итүчегә җавап жибәрелергә тиешле почта адресы;

3) дәүләт хезмәтен күрсәтүче органның, дәүләт хезмәтен күрсәтүче органның вазыйфай затының яисә дәүләт хезмәткәренәң шикаятъ бирелә торган карарлары һәм гамәлләре (гамәл кылмаулары) турында белешмәләр;

4) гарызнамәче дәүләт хезмәтен күрсәтүче органның, дәүләт хезмәтен күрсәтүче органның вазыйфай затының яисә дәүләт хезмәткәренәң карары һәм гамәлдә булуы (гамәл кылмавы) белән риза булмаган дәлилләр.

5.5. Шикаятъкә шикаятътә китерелгән шартларны раслаучы документларның күчermәләре кертелергә мөмкин. Бу очракта шикаятътә аңа өстәлә торган документлар исемлеге китерелә.

5.6. Шикаятъ аңа гариза биргән дәүләт хезмәтенә кул куела.

5.7. Шикаятъне карау нәтижәләре буенча министрлык түбәндәге карарларның берсен кабул итә:

1) шикаятъне, шул исәптән дәүләт хезмәте күрсәтү нәтижәсендә бирелгән документларда дәүләт хезмәте күрсәтүче орган тарафыннан җибәрелгән хаталарны, хаталарны төзәтү, мөрәҗәгать итүчегә Россия Федерациясе норматив хокукый актларында, Татарстан Республикасы норматив хокукый актларында каралмаган акчаларны кире кайтару рәвешендә, шулай ук башка формаларда канәгатьләндерә;

2) шикаятъне канәгатьләндерүдән баш тарта.

Әлеге Регламентның 5.7 пункттында күрсәтелгән карар кабул ителгән көннән соң килүче көннән дә соңга калмыйча, мөрәҗәгать итүчегә язмача һәм мөрәҗәгать итүче теләге буенча шикаятъне карау нәтижәләре турында мотивациялә җавап электрон формада җибәрелә.

5.8. Шикаятъне карау барышында яки карау нәтижәләре буенча административ хокук бозу яки җинаять составы билгеләрен билгеләгән очракта, шикаятъләрне карау буенча вәкаләтләргә бирелгән вазыйфай зат шунда ук булган материалларны прокуратура органнарына җибәрә.



Ата-ана тәрбиясеннән мәхрүм калган балалар турында мәгълүматлар региональ банкын формалаштыру, алып бару һәм файдалану буенча дәүләт хезмәте күрсәтүнең административ регламентына 1 нче кушымта

**Дәүләт хезмәтен күрсәтү өчен җаваплы һәм аны тәкъдим итүгә агымдагы контрольне гамәлгә ашыручы вазыйфай затларның реквизитлары**

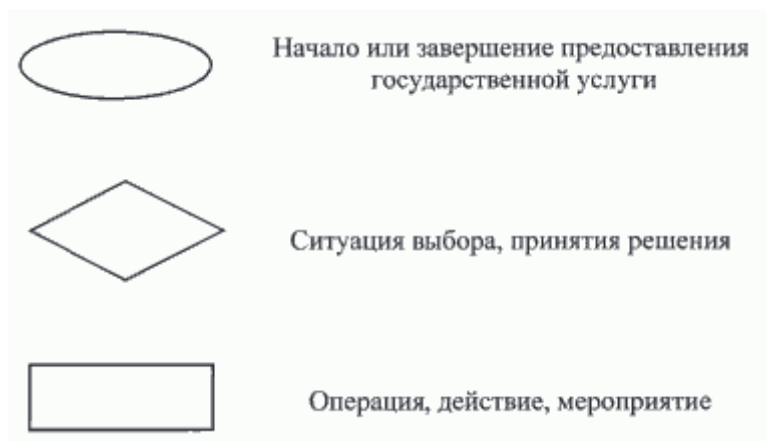
**Татарстан Республикасы Мәгариф һәм фән министрлыгының опека, попечительлек һәм педагогик ярдәм бүлеге**

Ф.И.О., вазифа	Телефон	Электрон адрес
Мусабилова Зульфия Вазих кызы – баш бүлек	(8-843) 294-95-66	Zulfiya.Musabirova@tatar.ru

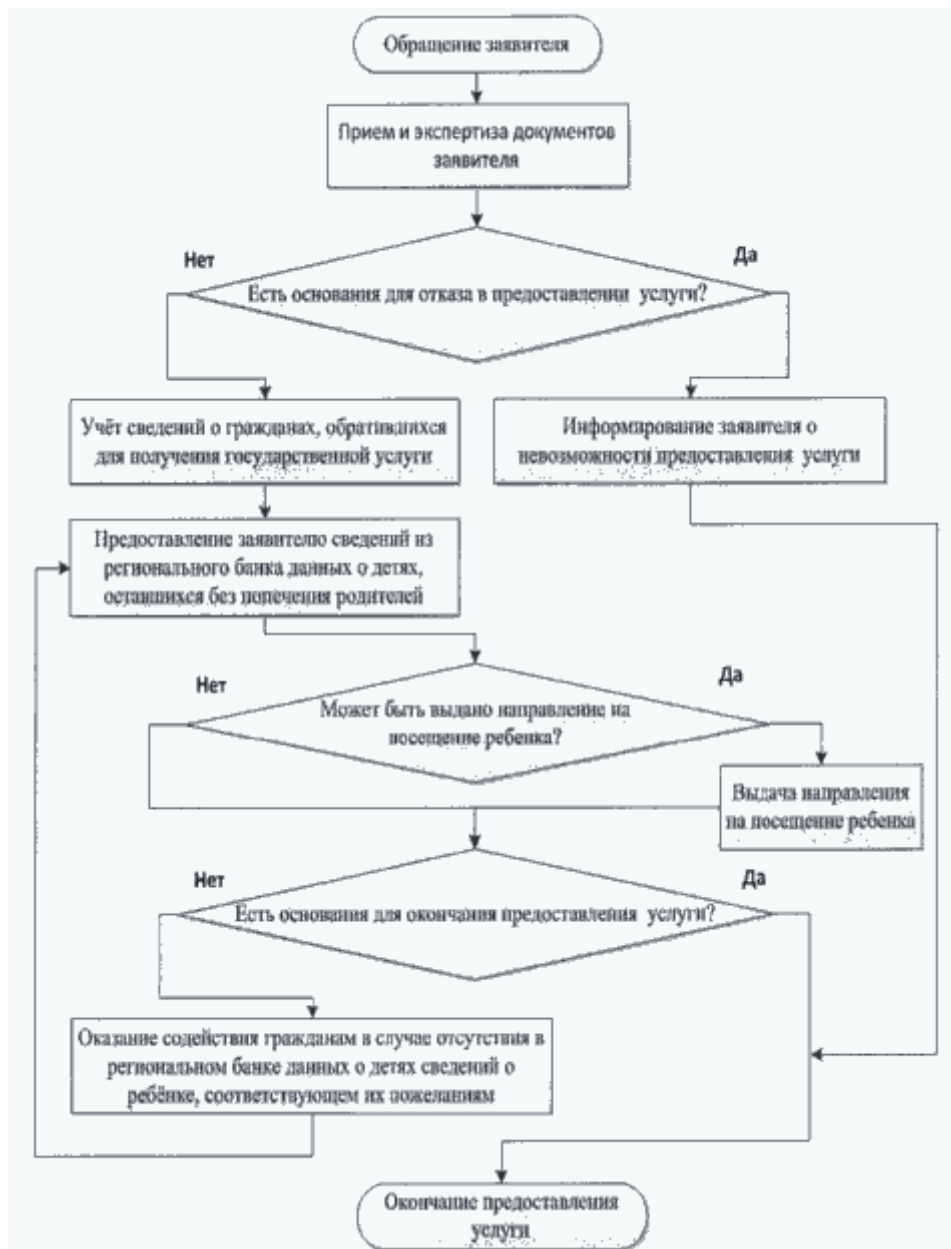
Ата-ана тәрбиясеннән мэхрүм калган балалар турында мэгълүматлар региональ банкын формалаштыру, алып бару һәм файдалану буенча дэүлэт хезмәте күрсәтүнең административ регламентына 2 нче кушымта

**Ата-ана тәрбиясеннән мэхрүм калган балалар турында мэгълүматларны региональ банкны формалаштыру, алып бару һәм файдалану буенча дэүлэт хезмәте күрсәтү буенча блок-схема**

«Шартлы билгеләр»



«Дәүләт хезмәтен күрсәтүнең Блок-схемасы»



Ата-ана тәрбиясеннән мөхрүм калган балалар турында мәгълүматлар региональ банкын формалаштыру, алып бару һәм файдалану буенча дәүләт хезмәте күрсәтүнең административ регламентына 3 нче кушымта

\_\_\_\_\_

(дәүләт хакимияте органының исеме)

\_\_\_\_\_

\_\_\_\_\_

\_\_\_\_\_

(Ф.И.О. (этисенең исеме-булганда) жәмәгәте)

\_\_\_\_\_

**Жәмәгатнең үз гаиләсенә баланы (балаларны) кабул итү теләге турында гаризасы һәм исәпкә куелган балалар (аларның теләкләренә туры килә торган мәгълүматлар белән таныштыруын сорап мөрәжәгать итә**

Мин (без), \_\_\_\_\_  
(бер хатынның фамилиясе, исеме, атасының исеме (булганда))

Жәмәгатлек \_\_\_\_\_ Паспорт:  
серия \_\_\_\_\_ № \_\_\_\_\_

\_\_\_\_\_

(кайчан һәм кемгә бирелгән)

Һәм \_\_\_\_\_

\_\_\_\_\_

(икенче тормыш иптәше булганда яки ике ире мөрәжәгать иткән очракта, аның фамилиясе, исеме, атасының исеме (булса))

Жәмәгатлек \_\_\_\_\_ Паспорт:  
серия \_\_\_\_\_ № \_\_\_\_\_

\_\_\_\_\_

(кайчан һәм кемгә бирелгән)

Баланы /балаларны сайлауда ярдәм итүегезне сорыйм (кирәксез сызгыру) уллыкка (кызлыкка)/опека (попечительлек) рәсмиләштерү өчен, опека һәм попечительлек органында исәптә торучы балалар, ата-ана тәрбиясеннән мөхрүм калган балалар турында белешмәләрне (кирәксез сызып ташлау) гражданин анкетасында күрсәтелгән теләкләр нигезендә федераль/төбәк банкында таныштырырга кирәк.

Баланы гаиләгә тәрбиягә алырга теләгән граждан турында шәхси мәгълүматларны жыю нигезләре, максатлары һәм куллану тәртибе белән таныштырылды. Дәүләт банкында ата-ана тәрбиясеннән мөхрүм калган балалар турында минем (безнең) шәхси мәгълүматларны эшкәртүгә риза . Балалар турында производство мәгълүмат жибәрү тәртибе белән таныштылар Предоставленную конфиденциальную информацию, содержащуюся в анкете (-ах) ребенка (детей), оставшегося (-ихся) без попечения родителей, обязуюсь (-емся) использовать только в целях решения вопроса о передаче ребенка (детей) на воспитание в мою (нашу) семью.

« \_\_\_\_\_ » 20 \_\_\_\_ г.  
(имза (-лар)) \_\_\_\_\_

Ата-ана тәрбиясеннән  
мәхрүм калган балалар  
турында мәгълүматлар  
региональ банкын  
формалаштыру, алып бару  
һәм файдалану буенча дәүләт  
хезмәте күрсәтүнен  
административ регламентына  
4 нче кушымта

## Баланы үз гаиләсенә тәрбиягә алырга теләгән гражданин анкетасы

**1 бүлек** (жәмәгәте белән тула)\* (1)

Жәмәгәте турында белешмәләр

(тутыру датасына)

Женесе \_\_\_\_\_ (Ф.И.О. (әтисенә исеме-булганда) жәмәгәте)

Туган көн \_\_\_\_\_

(сан, ай, туган ел)

Туган урыны \_\_\_\_\_

(республика, край, өлкә, торак пункт)

Жәмәгатлек \_\_\_\_\_

Гаилә хәле \_\_\_\_\_

Адрес (даими теркәлү урыны буенча) \_\_\_\_\_

(Почта индексы белән)

Адрес (яшәү урыны буенча) \_\_\_\_\_

(с указанием почтового индекса)

Элемтә телефоны номеры (факс) \_\_\_\_\_

(шәһәрара код күрсәткече белән)

Булганда электрон почта адресы \_\_\_\_\_

Шәхесне раслаучы Документ \_\_\_\_\_

(документ төре)

серия \_\_\_\_\_ номер \_\_\_\_\_

(кайчан һәм кемгә бирелгән)

Уллыкка алуы яки опекун (попечитель) булу мөмкинлеге турында бәяләмә (тормыш шартлары һәм уллыкка алуы булу мөмкинлеге турында бәяләмә - Россия Федерациясе территориясеннән читтә даими яшәүче Россия Федерациясе гражданны, чит ил гражданны һәм гражданды булмаган затлар өчен) эзерләнде: \_\_\_\_\_

(органның исеме)

дата \_\_\_\_\_ номер \_\_\_\_\_ ;

гражданин үз гаиләсенә кабул итәргә теләгән балалар саны \_\_\_\_\_

Гражданин гаиләгә кабул итәргә теләгән бала (Балалар) турында мәгълүмат

**\*(2)**

Женесе \_\_\_\_\_ Яшь \_\_\_\_\_

Сәламәтлек торышы \_\_\_\_\_

Күренеш: күз төсе \_\_\_\_\_ чәч төсе \_\_\_\_\_

Башка теләкләр \_\_\_\_\_

Регионнар \*(3), шуларның гражданин баланы тәрбиягә алырга тели

үз гаиләсенә:

« \_\_\_\_\_ » \_\_\_\_\_ 2 \_\_\_\_\_ г.

имза

**2 бүлек** (региональ һәм федераль ата-ана тәрбиясеннән мэхрүм калган балалар турында мәгълүматлар банкының тиешле операторы белән тутырыла) **\*(4)**

(анкета номер) **\*(5)**

Исәпкә кую датасы \_\_\_\_\_

(Сан, ай, ел)

Гражданин турында мәгълүматны документлаштырган ата-ана тәрбиясеннән мэхрүм калган балалар турында мәгълүмат федераль (региональ) банк хезмәткәренәң фамилиясе \_\_\_\_\_

**Ятим балалар өчен жәмәгатте үзләре сайлаган балага бару өчен бирелә торган оешмаларның юнәлешләре һәм ул кабул иткән карар турында мәгълүмат**

Дәүләт банкында калган балалар турында анкета номеры

ата-ана тәрбиясеннән башка \_\_\_\_\_

Юллама бирү датасы \_\_\_\_\_

Баланы гаиләгә кабул итү карары яки мондый карардан баш тарту турында билге

баш тарту сәбәпләрен күрсәтәп \_\_\_\_\_

**Жәмәгате турында белешмәләренә исәпкә алуны туктату турында мәгълүмат**

Баланы тәрбиягә тапшыру турында карар чыгару турында документ

реквизитлары

гаиләгә (суд карары, опека һәм попечительлек органы акты, килешү тәрбиягә алган гаилә, патронат гаилә кору)

(кадар чыгарган орган исеме, аның исемәннән орган килешү төзелде)

« \_\_\_\_\_ » \_\_\_\_\_ 2 \_\_\_\_\_ г. № \_\_\_\_\_

(кадар датасы)

Гражданин турында белешмәләренә исәпкә алуны туктатуның сәбәбе \_\_\_\_\_

Хисапны туктату датасы: « \_\_\_\_\_ » \_\_\_\_\_ 20 \_\_\_\_\_ г.

**\*(1)** шәхси характердагы гражданин турындагы мәгълүмат шәхесне раслаучы документка туры килергә тиеш.

**\*(2)** берничә баланы уллыкка алу теләге турында гариза биргән очракта, бүлек гражданин гаиләгә кабул итә алган балалар санына тигез санда, һәр балага аерым тутырыла.

**\*(3)** гражданин региональ операторга мөрәжәгать иткәндә регионнар исеме урынына Муниципаль берәмлекләренәң исемнәре күрсәтелә.

**\*(4)** бары тик электрон рәвештә генә тутырыла.

**\*(5)** никахта торучы гражданның анкеталары бер номерга ия.

Ата-ана тәрбиясеннән мәрхүм  
калган балалар турында  
мәгълүматлар региональ банкын  
формалаштыру, алып бару һәм  
файдалану буенча дәүләт хезмәте  
күрсәтүнең административ  
регламентына 5 нче кушымта

**Рәвеш**

Опека һәм попечительлек  
органы бланкы

**Жәмәгатнең яшәү урыны буенча бирелгән опека һәм попечительлек органы бәяләмәсе  
\*(1), жәмәгатнең уллыкка алучы яки опекун булу мөмкинлегенә турында (попечитель) \***  
**(2)**

Ф. и. о. (тулысынча, атасының исеме - булганда) бер тормыш  
иптәше \_\_\_\_\_

Туган көн: \_\_\_\_\_, теркәлгән адрес буенча: \_\_\_\_\_

(Почта индексы белән)

Ф. и. о. (тулысынча, атасының исеме-булганда) икенче тормыш иптәше  
(булганда  
яки ир белән хатын бер-берсен үпкәләткән  
очракта) \_\_\_\_\_

Туган көн: \_\_\_\_\_, теркәлгән адрес буенча: \_\_\_\_\_

(Почта индексы белән)

Адрес буенча яшәүче \_\_\_\_\_  
(почта белән

töptezmä)

Гаилә характеристикасы (состав, никах озынлыгы (кабат никах булганда  
балалар белән аралашу тәҗрибәсе), балалар белән аралашу тәҗрибәсе, гаилә  
әгъзалары арасында мөнәсәбәтләр, якин туганнары булу һәм аларның баланы  
гаиләгә кабул итүгә мөнәсәбәте, уллыкка кандидатлык үзенчәлекләре,  
опекуннар (попечительләр), тәрбиягә бала алган ата-аналар, патронат  
тәрбиячеләр); баланы уллыкка (кызлыкка) алганда бер ир белән хатынның  
ризалыгын уллыкка (кызлыкка) алуга, опека (попечительлек) билгеләгәндә -  
гаиләнең балигы булган барлык әгъзаларының ризалыгын, опекун (попечитель)  
булырга теләк белдергән гражданин белән бергә яшәүче 10 яшькә житкән  
балаларның фикерен исәпкә алып, баланы (балаларны) гаиләгә кабул итүгә  
ризалыгын күрсәтергә.

Мәгариф һәм профессиональ эшчәнлек \_\_\_\_\_

Сәламәтлек торышына Характеристика (гомуми сәламәтлек, булмау  
баланы гаиләгә тәрбиягә алудан саклый торган авырулар

Матди хэл (милек, хезмэт хакы күлөмө, башка төрлөр керемнэр, керем күлөменөң яшәү минимумы белән чагыштырмасы, регионда урнаштырылган)

Баланы (балаларны) гаиләгә тәрбияләү өчен мотивлар \_\_\_\_\_

Бала кандидатурасы буенча Теләкләр (балалар саны, женес, яшь, сәламәтлек торышы һ. б.) \_\_\_\_\_

Мөмкинлек / мөмкинлек турында нәтижә \_\_\_\_\_

(гариза бирүченөң фамилиясе, исеме, атасының исеме (булганда) (-лей)

кандидатлар (опекуннар) булырга (опекуннар) \* (3) :

(гражданның (ина) кандидат булу мөмкинлегә/мөмкинлегә турында карар (ом)

уллыкка яки опекунлыкка (Попечительләр) теләкләр белән кабул ителә

гражданның (ина) чагыштырмача саны һәм сәламәтлек торышы балалар, бу очракта

кандидат була алмау турында Карар кабул итү (ом) уллыкка алучылар яки опекуннар (попечительләр) баш тарту сәбәпләре күрсәтелгә тиеш \* (4) )

вазыйфасы имза фамилиясе, исеме, атасының исеме (булганда)

М.П.

\* (1) теркәлгән никахта торучы гражданның бер бәяләмә рәсмиләштерелә.

\* (2) гаилә төзелешенөң сайланган формасына карап күрсәтелә. Нәтижә берничә биттә рәсмиләштерелгән булса, битләр номерланырга, тегеләргә һәм нәтижә биргән органның мөһерә белән беркетеләргә тиеш.

\* (3) гаилә коруның сайланган формасына карап күрсәтелә.

\* (4) гражданның (ина) уллыкка алучыларга яки опекуннарга (попечительләргә) кандидат була алмавы турында Карар кабул ителгән норматив хокукый актлар нормалары күрсәтелә.



Ата-ана тәрбиясеннән мөхрүм  
калган балалар турында  
мәгълүматлар региональ банкын  
формалаштыру, алып бару һәм  
файдалану буенча дәүләт хезмәте  
күрсәтүнең административ  
регламентына 6 нчы кушымта

**Рәвеш**

Орган бланкы (оешмалар)

## ЙӨКЛӘМӘ

---

((аңа) бурычлар бирүче орган/оешма исеме

---

баланың яшәү һәм тәрбияләү шартларын контрольдә тоту  
кабул иткәннән соң)

баланың яшәү һәм тәрбияләү шартларын контрольдә тоту мәжбүри, уллыкка  
алынган(кызлыкка)

(Ф. и. о. (атасының исеме - булганда) кандидатлар  
кабул итүчеләр)

---

адресы буенча

яшәүчеләр: \_\_\_\_\_

---

Хисапларны

балалар гаиләсендә баланың яшәү һәм тәрбияләү шартлары турында.

Докладлар төзеләчәк һәм тиешле органга тапшырылачак

Россия Федерациясе субъектының башкарма хакимияте территориясендә

ул баланы шунда ук кабул итәчәк (уллыкка алачак)/ аша

кабул итү буенча чит ил оешмасы вәкиллеге\*

---

(гражданның күрсәтәчәк чит ил оешмасының исеме

---

кабул итүдә ярдәм һәм аның адресы)

---

Россия Федерациясе законнары таләпләре нигезендә \*\*:

баланың яшәү һәм тәрбияләү шартларын беренче Тикшерү 2 айдан соң башкарыла уллыкка алу турындагы суд карары үз көченә кергән көннән соң, баланың яшәү һәм тәрбияләү шартлары турында хисап 4 айдан да соңга калмыйча тапшырыла;

баланың яшәү һәм тәрбияләү шартларын икенче тикшерү 5 айдан соң башкарыла уллыкка алу турындагы суд карары үз көченә кергән көннән соң, баланың яшәү һәм тәрбияләү шартлары турындагы хисап, уллыкка алу турындагы суд карары законлы көченә кергән көннән соң 7 айдан да соңга калмыйча тапшырыла;

баланың яшәү һәм тәрбияләү шартларын өченче тикшерү 11 айдан соң башкарыла уллыкка алу турындагы суд карары үз көченә кергән көннән, баланың яшәү һәм тәрбияләү шартлары турындагы хисап, уллыкка алу турындагы суд карары законлы көченә кергән көннән 13 айдан да соңга калмыйча тапшырыла;

баланың яшәү һәм тәрбияләү шартларын дүртенче тикшерү 23 айдан соң башкарыла уллыкка алу турындагы суд карары үз көченә кергән көннән соң, баланың яшәү һәм тәрбияләү шартлары турындагы хисап 25-нче айдан соң түгел, уллыкка алу турындагы суд карары үз көченә кергән көннән соң тапшырыла;

баланың яшәү һәм тәрбияләү шартларын бишенче тикшерү 35 ай узгач, уллыкка алу турындагы суд карары үз көченә кергән көннән соң башкарыла, баланың яшәү һәм тәрбияләү шартлары турында отчет уллыкка алу турындагы суд карарының законлы көченә кергән көннән 37 айдан да соңга калмыйча тапшырыла.

Баланы уллыкка алу турында суд карары үз көченә кергән көннән соң 3 ел үткәч һәм аның балигъ булганчыга кадәр баланың яшәү һәм тәрбияләү шартларын тикшерү баланың яшәү һәм тәрбияләү шартлары турында алдагы хисапны төзү датасыннан 23 ай узгач башкарыла. Баланың яшәү һәм тәрбияләү шартлары турындагы хисап алдагы хисапны төзегән көннән алып 25 нче айдан да соңга калмыйча тапшырыла;

Докладлар тиешле чит дәүләтнең дәүләт (рәсми) телендә бирелә;

Тәкъдим ителгән хисаплар, әгәр Россия Федерациясе законнарында яисә Россия Федерациясенең халыкара шартнамәләрендә башкасы каралмаган булса, билгеләнгән тәртиптә легальләштерелгә, шулай ук рус теленә тәржемә ителгә тиеш. Шул ук вакытта тәржемә уллыкка алучыларның яшәү урыны дәүләтендәге Россия Федерациясенең консуллык учреждениесендә яки дипломатик вәкиллегеңдә яки Россия Федерациясе территориясендә нотариус тарафыннан раслана.

Докладларга фотоматериаллар кушылырга тиеш.

Тәкъдим ителгән докладларда подчистка, исемлек, сызып ташланган сүзләр һәм башка төзәтмәләр, шулай ук аларның эчтәлеген төгәл аңлатырга мөмкинлек бирмәгән житди зыян булырга тиеш түгел.

---

(вазифа)

(имза)

(И. Фамилия)

---

\* Чит ил дэүлэт органы вэкиллеге яисэ Россия Федерациясе территориясендэ балаларны уллыкка (кызлыкка) алу буенча оешма яисэ Россия Федерациясе территориясендэ балаларны уллыкка (кызлыкка) алу буенча эшчәнлек башкаруга тиешле рөхсәтләр алган чит ил коммерцияле булмаган оешмасының вэкиллеге ярдәмендә уллыкка алынган очракта гына күрсәтелә.

\*\* 2006 елның 4 ноябрендәге 654 номерлы Россия Федерациясе Хөкүмәте карары (Россия Федерациясе законнары жыельшы, 2006, № 46, 4801 статья; 2013, № 35, 4511 статья) белән расланган Россия Федерациясе территориясендә балаларны уллыкка (кызлыкка) алу һәм аны гамәлгә ашыруны контрольдә тоту буенча чит ил дэүләтләре органнары һәм оешмалары эшчәнлеге турында нигезләмәнең 22 пункты.

Ата-ана тәрбиясеннән мәхрүм  
калган балалар турында  
мәгълүматлар региональ банкын  
формалаштыру, алып бару һәм  
файдалану буенча дәүләт хезмәте  
күрсәтүнең административ  
регламентына 7 нче кушымта

**Рәвеш**

Орган бланкы (оешмалар)

## ЙӨКЛӘМӘ

\_\_\_\_\_  
(уллыкка алынган баланы Россия Федерациясе консуллык учреждениесендә  
исәпкә куюны тикшереп тору йөкләмәсен бирүче орган/оешма исеме)

\_\_\_\_\_  
(Ф.И.О. (булганда) уллыкка кандидатлар)  
\_\_\_\_\_  
адресы буенча яшәүчеләр: \_\_\_\_\_  
\_\_\_\_\_  
исәпкә \_\_\_\_\_  
\_\_\_\_\_  
(консуллык учреждениесе исеме)  
адрес буенча урнашкан: \_\_\_\_\_  
(тиешле консуллык учреждениесенең адресы)

\_\_\_\_\_  
(вазифа) \_\_\_\_\_ (имза) \_\_\_\_\_ (И. Фамилия)  
М.П.

Ата-ана тәрбиясеннән мэхрүм калган балалар турында мэгълүматлар региональ банкын формалаштыру, алып бару һәм файдалану буенча дәүләт хезмәте күрсәтүнең административ регламентына 8 нче кушымта

## Рәвеш

Дәүләт банкының региональ операторына ата-ана тәрбиясеннән мэхрүм калган балалар турында мэгълүматлар

\_\_\_\_\_ (Ф.и.о. (атасының исеме - булганда))

## ОБЯЗАТЕЛЬСТВО

Мин (без), \_\_\_\_\_ (Ф.и.о. (атасының исеме - булганда), шәхесне раслаучы документ реквизитлары)

\_\_\_\_\_ /  
адрес буенча яшәүче: \_\_\_\_\_

\_\_\_\_\_ /  
мин (без) уллыкка алган балам (Без) мин яшәгән дәүләткә кергән көннән алып 3 ай эчендә аны исәпкә куярга йөкләмә бирәм.

\_\_\_\_\_ /  
Россия ТЭМ / гражданин яши торган консуллык округы территориясе чикләрендә консуллык учреждениесенең исеме  
адрес буенча урнашкан: \_\_\_\_\_  
(тиешле консуллык учреждениесенең адресы)

\_\_\_\_\_ .  
Уллыкка алынган баланың яшәү урынын үзгәрткәндә бу хакта күрсәтелгән консуллык учреждениесенә хәбәр итәргә һәм куярга йөкләмә бирәм  
Россия Федерациясенең яңа буенча консуллык учреждениесендә бала исәпкә алына яшәү урыны.

« \_\_\_\_\_ » \_\_\_\_\_ 20 \_\_\_\_ г.

\_\_\_\_\_ (имза (-лар))

Ата-ана тәрбиясеннән мәхрүм калган балалар турында мөһлүматлар региональ банкын формалаштыру, алып бару һәм файдалану буенча дәүләт хезмәте күрсәтүнең административ регламентына 9 нчы кушымта

Региональному оператору  
государственного банка данных о детях,  
оставшихся без попечения родителей  
от \_\_\_\_\_  
Ф.И.О. гражданина (-ан)

## ОБЯЗАТЕЛЬСТВО

Мин (без) , \_\_\_\_\_  
(Ф.и.о. (атасының исеме - булганда) , шәхесне раслаучы документ  
реквизитлары)

\_\_\_\_\_ ,  
адрес буенча яшәүче: \_\_\_\_\_  
\_\_\_\_\_ ,

Минем (безнең) яшәү урыным буенча компетентлы органнарда мин (без) кабул иткән баланың яшәү шартларын тикшерү һәм тәрбияләү мөмкинлеген бирүне йөклим.

Яшәү урынын үзгәрткәндә бу хакта мин (без) уллыкка алынган баланың яшәү шартларын һәм тәрбияләвен контрольдә тотарга, шулай ук компетентлы органга Минем (безнең) яшәвемнең яңа урыны буенча уллыкка алынган баланың яшәү һәм тәрбияләү шартларын тикшерергә мөмкинлек бирергә тиешле компетентлы орган турында хәбәр итәргә йөкләмә бирәм (- е).

Мин (без) Россия Федерациясе законнары нигезендә беләм һәм моның белән килешәм:

баланың яшәү һәм тәрбияләү шартларын беренче Тикшерү 2 айдан соң башкарыла уллыкка алу турындагы суд карары үз көченә кәргән көннән соң, баланың яшәү һәм тәрбияләү шартлары турында хисап 4 айдан да соңга калмыйча тапшырыла;

баланың яшәү һәм тәрбияләү шартларын икенче тикшерү 5 айдан соң башкарыла уллыкка алу турындагы суд карары үз көченә кәргән көннән соң, баланың яшәү һәм тәрбияләү шартлары турындагы хисап, уллыкка алу турындагы суд карары законлы көченә кәргән көннән соң 7 айдан да соңга калмыйча тапшырыла;

баланың яшәү һәм тәрбияләү шартларын өченче тикшерү 11 айдан соң башкарыла уллыкка алу турындагы суд карары үз көченә кәргән көннән, баланың яшәү һәм тәрбияләү шартлары турындагы хисап, уллыкка алу турындагы суд карары законлы көченә кәргән көннән 13 айдан да соңга калмыйча тапшырыла;

баланың яшәү һәм тәрбияләү шартларын дүртенче тикшерү 23 айдан соң башкарыла уллыкка алу турындагы суд карары үз көченә кәргән көннән соң, баланың яшәү һәм тәрбияләү шартлары турындагы хисап 25-нче айдан соң түгел, уллыкка алу турындагы суд карары үз көченә кәргән көннән соң тапшырыла;

баланың яшәү һәм тәрбияләү шартларын бишенче тикшерү 35 ай узгач, уллыкка алу турындагы суд карары үз көченә кәргән көннән соң башкарыла, баланың яшәү һәм тәрбияләү

шартлары турында отчет уллыкка алу турындагы суд карарының законлы көченә кәргән көннән 37 айдан да соңга калмыйча тапшырыла.

Баланы уллыкка алу турында суд карары үз көченә кәргән көннән соң 3 ел үткәч һәм аның балигы булганчыга кадәр баланың яшәү һәм тәрбияләү шартларын тикшерү баланың яшәү һәм тәрбияләү шартлары турында алдагы хисапны төзү датасыннан 23 ай узгач башкарыла. Баланың яшәү һәм тәрбияләү шартлары турындагы хисап алдагы хисапны төзөгән көннән алып 25 нче айдан да соңга калмыйча тапшырыла.

« \_\_\_\_\_ » \_\_\_\_\_ 20\_\_ г.

\_\_\_\_\_  
(имза (-лар))

Ата-ана тәрбиясеннән мэхрүм калган балалар турында мэгълүматлар региональ банкын формалаштыру, алып бару һәм файдалану буенча дәүләт хезмәте күрсәтүнең административ регламентына 10 нчы кушымта

## Рәвеш

Докладны эзерләгән оешма бланкы.  
Хисапның датасы

### Баланың яшәү шартлары һәм тәрбиясе турында ОТЧЕТ (уллыкка алуы)

Ф. и. о. (әтисе булган очракта) баланы уллыкка алганнан соң (уллыкка алганнан соң) \_\_\_\_\_  
Бала женесе \_\_\_\_\_  
Бала алганнан соң туган көн (кызлыкка) \_\_\_\_\_  
Кабул итү датасы (кабул итү) \_\_\_\_\_  
Уллыкка (кызлыкка) алу турында суд карарының законлы көченә керү датасы \_\_\_\_\_

Ф. и. о. (Әти-әни булганда) уллыкка (кызлыкка) кадәр \_\_\_\_\_  
Туган көнгә кадәр (кызлыкка) \_\_\_\_\_  
Яшәү урыны уллыкка кадәр (Россия Федерациясе субъекты) \_\_\_\_\_

Ф. и. о. (әтисенең исеме булса) уллыкка алучылар, аларның яше \_\_\_\_\_  
Бала һәм уллыкка алучыларның яшәү адресы, телефон \_\_\_\_\_  
Бала алучыларның эш урыны, адресы, телефоны \_\_\_\_\_

Ф. и. о. (булса), уздыручы затның вазыйфасы тикшерү \_\_\_\_\_  
Тикшерүне үткөрү датасы \_\_\_\_\_  
Алдагы тикшерү үткәрелгән дата, кем үткәрелгән \_\_\_\_\_  
Киләсе тикшерү датасы \_\_\_\_\_

#### **1. Бала ихтыяжларын тәэмин итү.**

(Бирергә характеристикасын төп ихтыяжларын һәм алар ничек удовлетворяются бу вакытта тикшерү, күрсәтергә, нәрсә эшләнәргә тиеш берсе билгеләнгән алдагы тикшерү).

Сәламәтлек: физик үсеш-үсеш, авырлык, проблемалар, күрелгән чаралар, ел саен медицина тикшерүе, прививкалар узу.

Мәгариф: уңышлар, проблемалар, аларның яшкә туры килүе, мәгариф программаларын үзләштерү формасы, мәгариф оешмасы төре, өстәмә белем (баланың нинди өстәмә белем бирү оешмаларына баруын күрсәтү; баланың яшенә карап күрсәтелә).

Баланың сәләтен үстерүне тәэмин итү: баланың уеннарга, түгәрәкләргә, спортка керүе.

Тышкы кыяфәте һәм социаль таләпләргә яраклашу: киемнең яшенә, женесенә, мәдәниятенә, диненә туры килүе, шәхси гигиена, баланың үз-үзен тотышының төрле шартларда адекватлыгы, уллыкка алучылар советларын кабул итү.

үзенә хезмәт күрсәтү күнекмәләре: киенергә, Ашарга, социаль һәм көнкүреш проблемаларын чишәргә өйрәнү.

#### **2. Бала алучыларның бала ихтыяжларын тәэмин итү сәләте.**



Төп кайгырту: баланың төп ихтыяжларын канэгатылэндерү-ризык, торак, гигиена, киём белән тээмин итү, медицина ярдәме күрсәтү.

Баланың яше буенча куркынычсызлыгын тээмин итү (көнкүрештә куркыныч әйберләргә керү мөмкинлеге булмау).

Бала алуучылар үз яратуларын ничек күрсәтәләр, баланың эмоциональ жылылыгын сизү өчен кирәкле урын бармы.

### **3. Гаилә һәм әйләнә-тирә факторлар.**

Гаилә тарихы: баланың хәзерге тормышына йогынтысы - уллыкка гаилә тарихы-өйдә кем яши һәм бу балага ничек тәсир итә, хәзерге һәм үткән гаилә составындагы үзгәрешләр, уллыкка алу гражданлык статусын яки гаилә торышын үзгәртү, Гаилә кыйммәтләре һәм традицияләре, уллыкка алу мөнәсәбәтләренәң табигате, туганнары белән һәм үзара, бу мөнәсәбәтләренәң балага йогынтысы.

Гаиләнәң социаль элементләре: күршеләр, танышлар, баланың яшьтәшләре, педагоглары, тәрбиячеләре белән элементләре.

Торак.

Гаиләнәң торак-көнкүреш шартлары:

гомуми һәм торак мәйданы; торакның милеге һәм төзеклеге; санитар-гигиена торышы - яхшы, канэгатыләнәрлек, канэгатыләнәрлек түгел; көнкүреш һәм финанс тормыш шартлары турында өстәмә мәгълүмат.

Баланың булуы: аерым бүлмә, карават, уйнау, дәресләр, уенчыклар, китаплар, көн һәм туклану режимы.

Эш: кем эшли, эшнәң булуы яки булмавы, эш режимы, эш үзгәреше һәм бу балага ничек тәсир итә.

Керем: житәрлек яки юк, бу балага ничек тәсир итә, барлык кирәкле әйберләр (киём, аяк киеме, йомшак инвентаризация, уенчыклар, мәктәп язу кирәк-яраклары бармы), махсус түгәрәкләр, мәктәпләр өчен түләү.

Яшәү урыны буенча ресурслар: белем бирү оешмаларының, мәдәният оешмаларының, медицина оешмасының һәркем өчен мөмкин булуы.

Нәтижә:

1. Нәрсә белән тээмин ителәргә кирәклеген ачыклау (3 бүлек буенча-бала ихтыяжлары, уллыкка алуучыларның бала ихтыяжларын, гаилә һәм әйләнә - тирә факторларны тээмин итү сәләте) һәм моның өчен уллыкка алуучыларга нәрсә эшләргә (үзгәртәргә) кирәк.

2. Гаиләгә һәм балага өстәмә ярдәм кирәкме һәм аны кем тээмин итәчәк.

Йомгаклау: кабул итү уңышын бәяләү: \_\_\_\_\_.

\_\_\_\_\_  
Ф.И.О. (булса), хисап  
төзегән затның имзасы  
М.П.

Бару

\_\_\_\_\_  
(опека һәм попечительлек  
органы житәкчесе

\_\_\_\_\_  
(имза) (Ф.И.О. (булса))

М.П.

### **Искәрмә:**

1. Доклад ясаганда хосусыйлыкны сакларга кирәк.

2. Чит ил гражданнын, Россия Федерациясеннән читтә даими яшәүче Россия Федерациясе гражданнын, гражданлыгы булмаган затларны, Россия Федерациясе гражданы булган

баланы уллыкка алганда, Хисап тиешле йөкләмәләрне үз өстенә алган компетентлы орган бланкында әзерләп. Докладка доклад язылган вакытта баланың фотолары беркетелә.

Ата-ана тәрбиясеннән мөхрүм калган балалар турында мөгълүматлар региональ банкын формалаштыру, алып бару һәм файдалану буенча дәүләт хезмәте күрсәтүнең административ регламентына 11 нче кушымта

Юнәлеш биргән орган бланкы

\_\_\_\_\_ (адрес и телефон)

от \_\_\_\_\_ N \_\_\_\_\_

Директорына (баш табибка)

\_\_\_\_\_ (медицина оешмасы атамасы, ятим балалар һәм ата-ана каравыннан мөхрүм калган балалар өчен оешмалар)

\_\_\_\_\_ (Ф.И.О. (әтисе-булганда) оешма житөкчесе)

### Ата-ана каравыннан мөхрүм калган балага бару өчен юнәлеш

Бирелде \_\_\_\_\_, (Ф.И.О. (әтисе-булганда) оешма житөкчесе)

кандидатларга \_\_\_\_\_, (гаилә корылышы формасына карап)

жәмәгать \_\_\_\_\_ на посещение ребенка (кандидатлар гражданнар булган дәүләтнең исеме)

\_\_\_\_\_ (Ф.И.О. (әтисе-булганда), бала туган елы)

уллыкка (кызлыкка) яисә опека (попечительлек) рәсмиләштерүгә (ассызыкларга) (кирәк).

\_\_\_\_\_ (юнәлеш биргән, орган житөкчесе) \_\_\_\_\_ (имза) \_\_\_\_\_ (Ф.И.О. (әтисе-булганда))

М.П.

Кабул ителгән карар турында белешмеләр \_\_\_\_\_ (ризалык/баш тарту (сәбәпләр белән)).

Дата \_\_\_\_\_ (кабул итүгә кандидатларның имзалары)

**Искәрмә.** Юнәлеш шөхесне раслаучы документны күрсәткәндә һәм, чыннан да, ун эш көне дәвамында бирелә.

Ата-ана тәрбиясеннән мәхрүм калган балалар турында мәгълүматлар региональ банкын формалаштыру, алып бару һәм файдалану буенча дәүләт хезмәте күрсәтүнең административ регламентына 12 нче кушымта

**Рәвеш**

### **Гаиләгә тәрбиягә бирелергә тиешле бала турында мәгълүмат**

Исем \_\_\_\_\_ Женес \_\_\_\_\_  
Туган елы, ай \_\_\_\_\_  
Билгә \_\_\_\_\_  
(күз төсе, чәч төсе)  
Характер үзенчәлекләре \_\_\_\_\_  
Күз төсе \_\_\_\_\_ чәч төсе \_\_\_\_\_  
Этник чыгышы \_\_\_\_\_  
Сәламәтлек торышы \_\_\_\_\_  
Физик үсеш \_\_\_\_\_  
Психик үсеш \_\_\_\_\_  
Инвалидлыкның булуы (булмавы) \_\_\_\_\_  
Балигъ булмаган кардәшләр турында мәгълүмат:  
Исеме \_\_\_\_\_ туган елы \_\_\_\_\_  
Баланың фотосы (яисә аның электрон фотосы күчермә).  
Возможные формы семейного устройства \_\_\_\_\_

\_\_\_\_\_ (вазифа)

\_\_\_\_\_ (имза)

\_\_\_\_\_ ((Ф.И.О. (әтисе-булганда))

М.П.

Ата-ана тәрбиясеннән мәхрүм калган балалар турында мэгълүматлар региональ банкын формалаштыру, алып бару һәм файдалану буенча дәүләт хезмәте күрсәтүнең административ регламентына 13 нче кушымта

**Рәвеш**

Россия Федерациясе субъекты башкарма хакимияте органы бланкы, аңа ата-ана тәрбиясеннән мәхрүм калган балалар турында Белешмәләр Дәүләт банкының региональ операторы функцияләре йөкләнгән

**Ата-ана тәрбиясеннән мәхрүм калган балалар турында Федераль банкта исәптә торучы балалар турында белешмәләр бирү турында сорау**

Кандидатларга (уллыкка алуучыларга), опекуннарга (Попечительләр), ир белән хатынга (чигенергә) кандидатлар (кандидат) бирүләрен сорыйбыз: \_\_\_\_\_

\_\_\_\_\_  
(Ф.И.О. (әтисе-булганда),

\_\_\_\_\_  
шәхесне раслаучы документ, аның сериясе һәм номеры,

\_\_\_\_\_  
гражданның (ике ире дә) анкета номеры

федераль банкта исәптә торучы балалар турында белешмәләр һәм түбәндәге теләкләргә туры киләләр:

Женес \_\_\_\_\_ яшь: \_\_\_\_\_ нче \_\_\_\_\_ яшькә кадәр

Сәламәтлек торышы \_\_\_\_\_

Күренеш: күз төсе \_\_\_\_\_ чәч төсе \_\_\_\_\_,  
гәжиттә \_\_\_\_\_.

(гражданның бара ала торган Россия Федерациясе субъектын күрсәтергә)

Башка таләпләр \_\_\_\_\_

Сайтта бала анкетасының Web номеры [www.usynovite.ru](http://www.usynovite.ru):

Россия Федерациясе субъектының башкарма хакимият органы житекчесе, аңа дәүләт региональ операторы вазыйфалары йөкләнгән ата-ана тәрбиясеннән мәхрүм калган балалар турында мэгълүмат банкы

\_\_\_\_\_  
(имза)

\_\_\_\_\_  
(Ф.И.О. (әтисе-булганда))

Ата-ана тәрбиясеннән мәхрүм  
калган балалар турында  
мәгълүматлар региональ банкын  
формалаштыру, алып бару һәм  
файдалану буенча дәүләт хезмәте  
күрсәтүнең административ  
регламентына 14 нче кушымта

Татарстан Республикасы  
Мәгариф һәм фән министрына

### Техник хатаны төзәтү турында гариза

Дәүләт хезмәтен күрсәткәндә жибәрелгән хата турында хәбәр итәм

(хата төре)

Язылган: \_\_\_\_\_

Дерес мәгълүмат: \_\_\_\_\_

Техник хатаны төзәтүегезне сорыйм

Түбәндәге документларны беркетәм:

Телефон: \_\_\_\_\_ E-mail: \_\_\_\_\_

Дата \_\_\_\_\_

Имза \_\_\_\_\_ / \_\_\_\_\_

Хезмәт билгеләре

Гариза килде:

Дата:

вх. №:

Ф.И.О. һәм гаризаны кабул иткән кешенең имзасы