



ПРИКАЗ

21.07.2015

БОЕРЫК

№ 490

г.Казань

Татарстан Республикасы Юстиция министрлыгында 2015 елның 11 августында теркәлде,
№ 2841

Читләр каравына (ярдәменә, күзәтчелегенә)
даими мохтаж булган 18 яшькә кадәрге
яшьтәге инвалид балаларга өстәмә рәвештә
ай саен бирелә торган акчалата түләү билгеләү буенча
дәүләт хезмәте күрсәтүнең
административ регламентын раслау хакында

“Дәүләти һәм муниципаль хезмәтләр күрсәтүне оештыру турында” 27 июль,
2010 ел, № 210-ФЗ Федераль законны үтәү йөзеннән боерык бирәм:

1. Читләр каравына (ярдәменә, күзәтчелегенә) даими мохтаж булган 18
яшькә кадәрге яшьтәге инвалид балаларга өстәмә рәвештә ай саен бирелә торган
акчалата түләү билгеләү буенча дәүләт хезмәте күрсәтүнең кушымта итеп
бирелүче административ регламентын (алга таба – Регламент) расларга.

2. “Республика матди ярдәм (компенсация түләүләре) үзәге” дәүләт казна
учреждениесе директоры Р.Р.Фәйзуллинга: Регламент нигезләмәләрен
тайпылышсыз үтәүне тәэмин итәргә.

3. Бу боерыкның үтәлешен контрольдә тотуны министр урынбасары
Н.В.Бутаевага йөкләргә.

Министр

Э.Ә.Зарипова

Татарстан Республикасы Хезмэт, халыкны эш
белән тээмин итү һәм социаль яклау
министрлыгының 21.07.2015 ел, № 490
боерыгы белән расланды

**Читләр каравына (ярдәменә, күзәтчелегенә) даими мохтаж булган 18
яшькә кадәрге яшьтәге инвалид балаларга өстәмә рәвештә ай саен бирелә
торган акчалата түләү билгеләү буенча дәүләт хезмәте күрсәтүнең
административ регламенты**

1. Гомуми нигезләмәләр

1.1. Читләр каравына (ярдәменә, күзәтчелегенә) даими мохтаж булган 18 яшькә кадәрге яшьтәге инвалид балаларга өстәмә рәвештә ай саен бирелә торган акчалата түләү билгеләү буенча дәүләт хезмәте күрсәтүнең административ регламенты (алга таба – Регламент) читләр каравына (ярдәменә, күзәтчелегенә) даими мохтаж булган 18 яшькә кадәрге яшьтәге инвалид балаларга өстәмә рәвештә ай саен бирелә торган акчалата түләү билгеләү буенча дәүләт хезмәте күрсәтү (алга таба – дәүләт хезмәте күрсәтү) стандартын һәм тәртибен билгели.

1.2. Дәүләт хезмәте алучы (алга таба – алучы) булып, инвалид баланы караучы законлы вәкил (ата-ана, уллыкка алучы, опекун яки химаяче) тора.

1.3. Дәүләт хезмәте күрсәтүгә гариза бирүчеләр (алга таба – гариза бирүче) булып бу Регламентның 1.2 пунктында күрсәтелгән дәүләт хезмәте алучылар яисә Россия Федерациясе законнарында билгеләнгән тәртиптә рәсмиләштерелгән ышанычнамә нигезендә эш итүгә дәүләт хезмәте алучылар тарафыннан вәкаләт бирелгән затлар тора.

1.4. Дәүләт хезмәте “Республика матди ярдәм (компенсация түләүләре) үзәге” дәүләт казна учреждениесенең Татарстан Республикасы муниципаль районындагы яки шәһәр округындагы бүлеге (алга таба – Үзәк бүлеге) тарафыннан, дәүләт хезмәте алучының яшәү урынында күрсәтелә.

1.4.1. Үзәк бүлекләренең урнашу урыны, белешмәләр алу өчен телефоннары, электрон почта адресы турындагы мәгълүмат бу Регламентка белешмә-кушымтада китерелгән.

Үзәк бүлегенең эш графигы: “Республика матди ярдәм (компенсация түләүләре) үзәге” дәүләт казна учреждениесенең эчке тәртип кагыйдәләре нигезендә билгеләнгән эш сәгатьләрендә шимбә һәм якшәмбедән тыш көн саен.

1.4.2. Дәүләт хезмәте күрсәтү турында мәгълүмат алынырга мөмкин:

1) Үзәк бүлекләрендә урнашкан, дәүләт хезмәте күрсәтү турында визуаль һәм текстлы мәгълүматтан торган, дәүләт хезмәте турында мәгълүмат стендлары аша;

2) “Интернет” челтәре аша:

Татарстан Республикасы Хезмэт, халыкны эш белән тээмин итү һәм социаль яклау министрлыгының рәсми сайтында: <http://www.mtsz.tatarstan.ru>;

3) Үзәк бүлегенә, Татарстан Республикасы Хезмэт, халыкны эш белән тээмин итү һәм социаль яклау министрлыгына (алга таба – Министрлык) телдән мөрәжәгать иткәндә (шәхсән яки телефон аша);

4) Үзәк бүлегенә, Министрлыкка язмача (шул исәптән электрон документ рәвешендә) мөрәжәгать иткәндә.

Мәгълүмат стендларына урнаштырыла торган мәгълүмат дәүләт хезмәте турында бу Регламентның 1.1, 1.4.1, 1.5, 2.1, 2.3, 2.4, 2.5, 2.8, 2.10, 2.11, 5.1 пунктларында (пунктчаларында) булган белешмәләрне үз эченә ала.

1.5. Дәүләт хезмәте күрсәтү түбәндәгеләр нигезендә хәл ителә:

“Персональ мәгълүматлар турында” 27 июль, 2006 ел, № 152-ФЗ Федераль закон (Россия Федерациясе законнары жыйнагы, 2006, № 31 (1 өлеш), 3451 ст., кертелгән үзгәрешләрне исәпкә алып);

“Дәүләти һәм муниципаль хезмәтләр күрсәтүне оештыру турында” 27 июль, 2010 ел, № 210-ФЗ Федераль закон (алга таба – № 210-ФЗ Федераль закон) (Россия Федерациясе законнары жыйнагы, 2010, № 31, 4179 ст., кертелгән үзгәрешләрне исәпкә алып);

“Электрон имза турында” 6 апрель, 2011 ел, № 63-ФЗ Федераль закон (алга таба – № 63-ФЗ Федераль закон) (Россия Федерациясе законнары жыйнагы, 2011, № 15, 2036 ст., кертелгән үзгәрешләрне исәпкә алып);

“Дәүләт идарәсе системасын камилләштерүнең төп юнәлешләре турында” 07.05.2012 ел, № 601 Россия Федерациясе Президенты Указы (алга таба – № 601 Указ) (Россия Федерациясе законнары жыйнагы, 2012, № 19, 2338 ст.);

Россия Федерациясе Хөкүмәтенең “Аларга дәүләт социаль ярдәмен күрсәтү өчен, гаиләнең жан башына керемән һәм ялгыз яшәүче гражданның керемән исәпләгәндә искә алына торган керемнәр төрләре исемлеге турында” 2003 елның 20 августындагы № 512 карары (алга таба – Россия Федерациясе Хөкүмәтенең № 512 карары) (Россия Федерациясе законнары жыйнагы, 2003, № 34, 3374 ст., кертелгән үзгәрешләрне исәпкә алып);

“Татарстан Республикасы Хезмәт, халыкны эш белән тәэмин итү һәм социаль яклау министрлыгы мәсьәләләре” 15.08.2007, № 388 Татарстан Республикасы Министрлар Кабинеты карары (Татарстан Республикасы Министрлар Кабинеты карарлары һәм боерыклары һәм республика башкарма хакимият органнарының норматив актлары жыйнагы, 2007, № 33, 1178 ст., кертелгән үзгәрешләрне исәпкә алып);

“Татарстан Республикасы дәүләт хакимиятенең башкарма органнары тарафыннан дәүләт хезмәтләре күрсәтүнең административ регламентларын эшләү һәм раслау тәртибен раслау турында һәм Татарстан Республикасы Министрлар Кабинетының аерым карарларына үзгәрешләр кертү турында” 02.11.2010 ел, № 880 Татарстан Республикасы Министрлар Кабинеты карары (алга таба – № 880 ТР МК карары) (Татарстан Республикасы Министрлар Кабинеты карарлары һәм боерыклары һәм республика башкарма хакимият органнарының норматив актлары жыйнагы, 2010, № 46, 2144 ст., кертелгән үзгәрешләрне исәпкә алып);

“Читләр каравына (ярдәменә, күзәтчелегенә) даими мохтаж булган инвалид балаларга өстәмә рәвештә ай саен бирелә торган акчалата түләү турында” 07.03.2012 ел, № 188 Татарстан Республикасы Министрлар Кабинеты карары (алга таба – № 188 ТР МК карары) (Татарстан Республикасы Министрлар Кабинеты карарлары һәм боерыклары һәм республика башкарма хакимият органнарының норматив актлары жыйнагы, 2012, № 24, 0743 ст.);

“Читләр каравына (ярдәменә, күзәтчелегенә) даими мохтаж булган инвалид балаларга өстәмә рәвештә ай саен бирелә торган акчалата түләү турында” 07.03.2012 ел, № 188 Татарстан Республикасы Министрлар Кабинеты карары белән расланган Читләр каравына (ярдәменә, күзәтчелегенә) даими мохтаж булган 18 яшькә кадәрге яшьтәге инвалид балаларга өстәмә рәвештә ай саен бирелә торган акчалата түләү бирү тәртибе хакындагы нигезләмә (алга таба – № 188 нигезләмә) (Татарстан Республикасы Министрлар Кабинеты карарлары һәм боерыклары һәм республика башкарма хакимият органнарының норматив актлары жыйнагы, 2012, № 24, 0743 ст.).

1.6. Бу Регламентта түбәндәге терминнар һәм билгеләмәләр кулланыла:

техник хата – дәүләт хезмәте күрсәтүче орган тарафыннан жибәрелгән һәм документка (дәүләт хезмәте күрсәтү нәтижәсенә) кертелгән мәгълүматларның мәгълүмат керткәндә нигез булып торган документлардагы мәгълүматларга туры килмәвенә китергән хата (ялгыш язу, басмада ялгышлык, грамматик яки арифметик хата);

дәүләт хезмәтләре һәм муниципаль хезмәтләр күрсәтүче күпфункцияле үзәкнең ерактагы эш урыны – муниципаль районнарның авыл жирлекләрендә документларны кабул итү һәм бирү, гариза бирүчеләргә консультацияләр үткәрү "тәрәзә"се.

Бу Регламентта дәүләт хезмәте күрсәтү турында гариза (алга таба – гариза) төшенчәсе дәүләт хезмәтен күрсәтү турында рәсми мөрәжәгатьне аңлата (27.07.2010 ел, № 210-ФЗ Федераль законның 2 ст. 1 п.). Гаризаның киңәш ителә торган формасы бу Регламентка 1 нче кушымтада китерелгән.

2. Дәүләт хезмәте күрсәтү стандарты

Дәүләт хезмәте күрсәтү стандартына таләп атамасы	Стандарт таләбе эчтәлеге	Дәүләт хезмәтен яки таләпне билгеләүче норматив акт
2.1. Дәүләт хезмәте күрсәтү атамасы	Читләр каравына (ярдәменә, күзәтчелегенә) даими мохтаж булган 18 яшькә кадәрге яшьтәге инвалид балаларга өстәмә рәвештә ай саен бирелә торган акчалата түләү билгеләү (алга таба – ай саен бирелә торган акчалата түләү)	№ 188 ТР МК карарының 1 п.
2.2. Дәүләт хезмәтен турыдан-туры күрсәтүче орган (учреждение) атамасы	“Республика матди ярдәм (компенсация түләүләре) үзәге” дәүләт казна учреждениесенә Татарстан Республикасы муниципаль районындагы яки шәһәр округындагы бүлеге	№ 188 Нигезләмәнен 7 п.
2.3. Дәүләт хезмәте күрсәтү нәтижәсен тасвирлау	Ай саен бирелә торган акчалата түләү билгеләү (билгеләүдән баш тарту) турында карар	№ 188 Нигезләмәнен 9 п.
2.4. Дәүләт хезмәте күрсәтү срогы, шул исәптән дәүләт хезмәте күрсәтүдә катнашучы оешмаларга мөрәжәгать итү зарурлыгын исәпкә алып	Ай саен бирелә торган акчалата түләү билгеләү (билгеләүдән баш тарту) турында карар гариза һәм бу Регламентның 2.5 пунктында күрсәтелгән документлар теркәлгән көннән башлап, ун эш көне эчендә кабул ителә.	№ 188 Нигезләмәнен 9 п.
2.5. Дәүләт хезмәте күрсәтү өчен, шулай ук дәүләт хезмәте күрсәтү өчен кирәкле һәм мәжбүри булып торган хезмәтләргә күрсәтү өчен, закон яки башка норматив-хокукый актлар нигезендә кирәкле, гариза бирүче тапшырырга тиешле документларның тулы исемлеге, гариза бирүче тарафыннан аларны алу ысуллары, шул исәптән электрон формада, аларны тапшыру тәртибе	<p>1. Ай саен бирелә торган акчалата түләү билгеләү турында кушымта итеп бирелүче форма буенча гариза (1 нче кушымта).</p> <p>2. Инвалид баланың читләр каравына (ярдәменә, күзәтчелегенә) даими мохтаж булуы турында билгеләнгән формадагы, “Медицина-социаль экспертизаның Татарстан Республикасындагы баш бюросы” федераль казна учреждениесе тарафыннан бирелгән, инвалид баланың үз-үзенә хезмәт күрсәтү сәләте чикләнүнең өченче дәрәжәсе хакында тамгасы булган белешмә.</p> <p>3. Гариза бирү аеннан алдан килгән өч ай өчен гаиләнең һәр әгъзасы акчалата һәм натураль формада алган керемнәр турында документлар, шул исәптән:</p> <p>а) хезмәткә түләү системасы белән күздә тотылып, “Уртача хезмәт хакын исәпләү тәртибенә үзенчәлекләре турында” 24.12.2007 ел, № 922 Россия Федерациясе Хөкүмәте карарына туры китереп, уртача хезмәт хакын санаганда исәпкә алынучы барлык түләүләр турында;</p>	№ 188 Нигезләмәнен 7 п.; Россия Федерациясе Хөкүмәтенә № 512 карары

б) хезмэт законнары белән күздә тотылган очрақларда саклана торган уртача хезмэт хақы турында;

в) дәүләт яки жәмгыять йөкләмэләрен үтәү вакытында дәүләт органы яки ижтимагый берләшмә тарафыннан түләнешчә компенсация турында;

г) эштән азат ителгәндә түләнешчә чыгу пособиесе, отставкага чыккандагы компенсация, оешма бетерелүгә, хезмәткәрләрнең саны яки штаты кыскартылуға бәйле рәвештә эштән азат ителгәндә эшкә урнашу чорында саклана торган хезмэт хақы турында;

д) барлык дәрәжәдәге бюджетлардан, дәүләтнең бюджеттан тыш фондларынан һәм башка чыганақлардан социаль түләүләр турында. Аларга түбәндәгеләр керә:

пенсияләр, компенсация түләүләре (эшкә яраксыз гражданның караучы эшкә яраклы эшләмәүчә затларга компенсация түләүләреннән гайре) һәм пенсионерларга өстәмә рәвештә ай саен бирелә торган матди тәминат (Россия Федерациясе Пенсия фонды тарафыннан башкарылуы түләүләргә кергәнчә);

отставкага чыккан судьяларга яшәү дәверендә ай саен бирелә торган түләү; һөнәри белем бирү оешмаларында һәм югары белем бирү мәгариф оешмаларында укучыларга, көндөзгә уку формасында фәнни-педагогик кадрлар әзерләү программалары буенча укучы аспирантларга һәм югары белем бирү мәгариф оешмалары һәм фәнни оешмалар докторантларына, дини белем бирү оешмаларында укучыларга түләнешчә стипендияләр, шулай ук гражданның әлегә категорияләренә алар медицина күрсәтмәләре буенча академик ялда булган чорда компенсация түләүләре; вакытлыча эшкә яраксызлык пособиесе, йөкләлек һәм бала тудыру пособиесе, шулай ук йөкләлекнең иртә срокларында медицина учреждениеләренә исәпкә баскан хатын-кызларга бер тапкыр бирелә торган пособие (социаль яклау органнары тарафыннан түләнешчә түләүләргә кергәнчә);

бала 1,5 яшькә житкәнгә кадәр аны карау ялы чорына ай саен бирелә торган пособие һәм хезмэт килешүе шартларында хезмэт мөнәсәбәтләрендә торып, бала 3 яшькә житкәнгә кадәр аны карау ялында булган гражданның ай саен бирелә торган компенсация түләүләре (социаль яклау органнары тарафыннан түләнешчә түләүләргә кергәнчә);

контракт буенча хәрби хезмэт узучы хәрби хезмәткәрләрнең хәләл

жефетләренә алар хәләл жефетләре белән бергә, үзләре эшләмәскә мәжбүр булган яки белгечлекләре буенча эшкә урнашу мөмкинлегенә булмау аркасында эшкә урнаша алмаган урыннарда яшәгән һәм билгеләнгән тәртиптә эшсез дип танылган чорда, шулай ук хәрби хезмәткәрләренән хәләл жефетләре, аларның хәрби хезмәт урынындагы яшәү шартларына бәйле рәвештә, балаларының сәламәтлегенә торышы буенча эшләмәскә мәжбүр булган чорда (әгәр сәламәтлек саклау учреждениесенен йомгаклау нәтижәсенә нигезендә аларның балалары 18 яшькә җиткәнчә башкаларның каравына мохтаж булса) ай саен бирелә торган пособие;

Россия Федерациясенең эчке эшләр органнарының һәм жинаять-башкару системасы учреждениеләренән рядовой һәм җитәкчелек итүче составындагы затларның ерактагы гарнизоннарда һәм эшкә урнашу мөмкинлегенә булмаган урыннарда эшләмәүче хатыннарына ай саен бирелә торган компенсация түләве;

бу пункттада күрсәтелгән социаль түләүләренән барлык төрләренә өстәмәләр һәм өстәп түләүләр (социаль яклау органнары тарафыннан түләнгән түләүләрдән гайре);

Россия Федерациясенен, Россия Федерациясенең субъектларының дәүләт һакимияте органнары, жирле үзидарә органнары, оешмалар тарафыннан билгеләнгән башка төрле социаль түләүләр (социаль яклау органнары тарафыннан түләнгән түләүләрдән гайре);

е) милек хокукында гаиләнеке (аның аерымы аңгаларыныкы) яки ялгыз яшәүче гражданныкы булган мөлкәттән алынган керемнәр турында. Аларга түбәндәгеләрдән алынган керемнәр керә:

күчмәсез мөлкәтне (жир кишәрлекләрен, йортларны, фатирларны, дачаларны, гаражларны), транспорт һәм башка төрле механика чараларын, продуктларны эшкәртү һәм саклау чараларын сатудан һәм арендага (вакытлыча файдалануга) биреп торудан;

хосусый ярдәмче хужалык жимешләрен һәм продукциясен (күпчелек утыртмаларны, яшелчә бакчасы продукциясен, продукция бирә торган һәм кешегә күрсәтелә торган хайваннары, кошларны, мехлы жәнлекләрен, умарталарны, балыкны) сатудан;

ж) гаиләнең түбәндәгеләр кертелә торган башка төрле керемнәре турында: хәрби хезмәткәрләренән, Россия Федерациясенен эчке эшләр органнары һәм жинаять-башкару системасы учреждениеләре һәм органнары, Россия

Федерациясенен таможня органнары һәм хокук саклау хезмәтенең башка органнары хезмәткәрләренең акчалата тәэминаты, шулай ук Россия Федерациясе законнары белән билгеләнгән даими рәвештәге өстәмә түләүләр һәм азык-төлек тәэминаты;

хәрби хезмәттән, Россия Федерациясенен эчке эшләр органнарыннан һәм жинаять-башкару системасы учреждениеләреннән һәм органнарыннан, Россия Федерациясенен таможня органнарыннан һәм хокук саклау хезмәтенең башка органнарыннан эштән жиберелгәндә бер тапкыр түләнгән торган пособие;

Россия Федерациясенен гражданнар законнарына туры китереп төзелүче килешүләр буенча эшләр өчен түләү;

эш бирүчеләрнен үз хезмәткәрләренә, шул исәптән инвалидлык яки яшәү жигү буенча пенсиягә чыгу аркасында эштән киткән элекке хезмәткәрләренә күрсәтелүче матди ярдәм;

Россия Федерациясенен авторлык хокуклары һәм чиктәш хокуклар турындагы законына туры китереп, шул исәптән мирас нигезендәге авторлык килешүләре буенча алынучы авторлык бүләкләре;

эшкуарлык эшчәнлегә белән шөгыйльләнүдән кергән керемнәр, крестьян (фермер) хужалыгы, шул исәптән юридик затны оештырмаган хужалык эшчәнлегә нәтижәсендә алынган керемнәрне дә кертеп;

акцияләр буенча керемнәр һәм оешма милкен идарә итүдә катнашудан кергән башка керемнәр;

гаилә әгъзалары ала торган алиментлар;

банк кертемнәренә процентлар;

мираска алынучы һәм бүләк ителгән акча;

гаилә әгъзалары алган, Россия Федерациясенен, Россия Федерациясе субъектларының дәүләт хакимияте органнары, жирле үзидарә органнары, оешмалар тарафыннан билгеләнгән ташламалар һәм социаль гарантияләренен акчалата эквивалентлары.

4. Алучының гаилә әгъзаларыннан аларның шәхси мәгълүматларын эшкәртүгә ризалык булуны раслаучы документ(лар) (ирекле формада).

5. Ай саен бирелә торган акчалата түләүне билгеләү өчен гариза вәкаләт бирелгән зат тарафыннан тапшырылган очракта, вәкаләт бирелгән затлар өчен ышанычнамә.

Гариза биргәндә, гариза бирүче паспортын (аны алмаштыручы документын)

	<p>күрсәтә һәм кредит оешмаларында ачылган лицевой счет реквизитларын тапшыра.</p> <p>Документларның Россия Федерациясе законы тарафыннан билгеләнгән тәртиптә расланмаган күчermәләре төп нөсхәләрне күрсәтеп тапшырыла һәм Үзәк бүлеге белгече тарафыннан раслана.</p> <p>Гаризаны почта аша жибәргәндә, ана кушып бирелә торган документлар күчermәләре Россия Федерациясе законы тарафыннан билгеләнгән тәртиптә расланган булырга тиеш.</p>	
<p>2.6. Дәүләт хезмәте күрсәтү өчен норматив-хокукий актлар нигезендә кирәкле, дәүләт органнары, жирле үзидарә органнары һәм башка оешмалар карамагында булып, мөрәжәгать итүче тапшыруга хокуклы булган документларның тулы исемлеге, шулай ук гариза бирүчеләр тарафыннан аларны алу ысуллары, шул исәптән электрон формада, аларны тапшыру тәртибе; әлеге документлар алар карамагында булган дәүләт органы, жирле үзидарә органы яки оешма</p>	<p>Ведомствоара хезмәттәшлек каналлары аша түбәндәге мәгълүматларны раслаучы документлар алына:</p> <p>тууны (уллыкка алуны) дәүләт теркәве турында (ЗАГС органнарыннан);</p> <p>инвалид балага опека (химаечелек) билгеләү, инвалид баланы сыендыручы гаиләгә тапшыру, инвалид баланың тулысынча дәүләт тәэминатында торуы турында (жирле үзидарә органнарыннан);</p> <p>дәүләт хезмәте алучының гаилә составы турында (вәкаләтле оешмалардан);</p> <p>законлы вәкилнең эшкә яраксыз гражданны караучы затларга билгеләнгән компенсация түләвен алуын раслаучы (Россия Федерациясе Пенсия фондыннан);</p> <p>эшсезләргә эшсезлек буенча пособиеләрнең барлык төрләрен һәм башка түләүләрне түләү (түләүләрнең булмавы) турындагы мәгълүматларны эченә алган документ (халык мәшгульеге дәүләт хезмәте органнарыннан);</p> <p>Россия Федерациясе Пенсия фонды тарафыннан түләнелүче пенсияләрне, компенсация түләүләрен (эшкә яраксыз гражданны караучы эшкә яраклы эшләмәүче затларга компенсация түләүләреннән гайре) һәм пенсионерларга өстәмә рәвештә ай саен бирелә торган матди тәэминатны алу һәм аларның күләме турында (Россия Федерациясе Пенсия фондыннан);</p> <p>социаль яклау органнары тарафыннан түләнелүче: вакытлыча эшкә яраксызлык пособиесенең, йөклелек һәм бала тудыру пособиесенең, шулай ук йөклелекнең иртә срокларында медицина учреждениеләренә исәпкә баскан хатын-кызларга бер тапкыр бирелә торган пособиенең күләмнәре турында (социаль яклау органнарыннан);</p> <p>балага социаль яклау органнары тарафыннан түләнелүче ай саен бирелә торган пособиенең күләме турында (социаль яклау органнарыннан);</p> <p>бала карау буенча социаль яклау органнары тарафыннан түләнелүче ай саен</p>	<p>№ 188 Нигезләмәнең 8 п.</p>

	<p>бирелә торган пособиенә күләме турында (социаль яклау органнарыннан); бу Регламентның 2.6 пунктчасында күрсәтелгән социаль түләүләрнең барлык төрләренә өстәлмәләр һәм өстәп түләүләрнең күләме турында (социаль яклау органнарыннан);</p> <p>социаль яклау органнары тарафыннан түләнешчә, Россия Федерациясенә, Россия Федерациясе субъектларының дәүләт хакимияте органнары, жирле үзидарә органнары, оешмалар тарафыннан билгеләнгән башка төрле социаль түләүләр күләмнәре турында (социаль яклау органнарыннан);</p> <p>эштәге бәхетсезлек очракларыннан һәм һөнәри авырулардан мәжбүри социаль иминиятләштерү буенча иминиятләштерелгән гражданның түләнешчә ай саен бирелә торган иминият түләүләре, әгәр медицина-социаль экспертиза учреждениесенә йомгаклау нәтижәсе буенча, аның хезмәткә һөнәри яраклылыкны югалтуы иминият очрагы килеп чыгу нәтижәсенә эверелгән булса, яисә аларны алуға хокукы булган затларга – әгәр иминиятләштерелгән затның үлеме иминият очрагы килеп чыгу нәтижәсенә эверелгән булса (Россия Федерациясе Социаль иминиятләштерү фондының территориаль органнарыннан).</p> <p>Гариза бирүче үз инициативасы белән бу пунктта күрсәтелгән мәгълүматлардан торган документлар тапшырырга хокуклы, шул исәптән, мөмкинлек булганда – электрон рәвештә.</p> <p>Гариза бирүченең югарыда күрсәтеп үтелгән мәгълүматларны эченә алган документларны тапшырмавы гариза бирүчегә дәүләт хезмәте күрсәтүдән баш тартуға нигез булып тормый.</p>	
<p>2.7. Норматив-хокукый актларда күздә тотылган очракларда, дәүләт хезмәте күрсәтү өчен аларның килештерүләре (дәүләт хезмәте күрсәтүче башкарма хакимият органы тарафыннан башкарыла) таләп ителә торган дәүләт хакимияте органнары һәм аларның структур бүлекчәләре исемлегә</p>	<p>Килештерү таләп ителми.</p>	
<p>2.8. Дәүләт хезмәте күрсәтү өчен кирәкле документларны кабул</p>	<p>1. Бу Регламентның 2.5 пунктсында күрсәтелгән документлар исемлегендәге документны тапшырмау.</p>	

итүдән баш тартуга нигезләрнең тулы исемлеге	<p>2. Документларда билгеләнгән тәртиптә расланмаган бетерүләр, өстәп язучулар, сызылган сүзләр һәм төзәтүләр булу.</p> <p>3. Гаризаны дәүләт хезмәте алучы яшәмәгән урында бирү.</p>	
2.9. Дәүләт хезмәте күрсәтүне туктатып торуга яки аннан баш тарту өчен нигезләрнең тулы исемлеге	<p>Дәүләт хезмәте күрсәтүне туктатып торуга нигез булып, гариза һәм документлар күчермәләрен Татарстан Республикасы Дәүләт хезмәтләре һәм муниципаль хезмәтләр порталы аша № 63-ФЗ Федераль закон һәм № 210-ФЗ Федераль закон таләпләренә туры китереп имзаланмаган (расланмаган) электрон документлар рәвешендә тапшыру тора. Дәүләт хезмәте күрсәтүне туктатып торуга срогы – бу Регламентның 2.5 пункты белән күздә тотылган документларны биргәнче, ләкин документларның төп нөсхәләрен яки аларның закон белән билгеләнгән тәртиптә расланган күчермәләрен күрсәтү зарурлыгы турында хәбәр бирелгән көннән башлап 10 көннән артык түгел.</p> <p>Дәүләт хезмәте күрсәтүдән баш тартуга нигезләр булып тора:</p> <p>документлар белән бу Регламентның 1.2 пунктында күрсәтелмәгән затның мөрәжәгать итүе;</p> <p>гариза һәм документлар күчермәләрен Татарстан Республикасы Дәүләт хезмәтләре һәм муниципаль хезмәтләр порталы аша № 63-ФЗ Федераль закон һәм № 210-ФЗ Федераль закон таләпләренә туры китереп имзаланмаган электрон документлар рәвешендә жибергән очракта, документларның кәгазьдәге төп нөсхәләрен яисә аларның закон белән билгеләнгән тәртиптә расланган күчермәләрен күрсәтү зарурлыгы турында хәбәр бирелгән көннән башлап 10 көн эчендә аларны күрсәтмәү;</p> <p>ялган (дөрөслеккә туры килмәгән) мәгълүматлар кергән документлар тапшыру;</p> <p>дәүләт хезмәте алучының тулысынча дәүләт тәминатында булуы;</p> <p>дәүләт хезмәте алучыга карата ата-аналык хокукыннан мәхрүм ителгән яисә суд карары буенча ата-аналык хокуклары чикләнгән затның мөрәжәгать итүе;</p> <p>инвалид баланы караучы эшкә яраклы эшләмәүче затка компенсация түләвенә дәүләт хезмәте алучы тарафыннан рәсмиләштергән булмавы.</p>	№ 188 Нигезләмәнең 11 п.
2.10. Дәүләт хезмәте күрсәтү өчен дәүләт пошлинасы яки башка төрле түләү алу тәртибе, күләме һәм нигезләре	Дәүләт хезмәте түләүсез күрсәтелә.	

<p>2.11. Дәүләт хезмәте күрсәтү өчен кирәкле һәм мәжбүри булып торган хезмәтләргә түләү алу тәртибе, күләме һәм нигезләре, мондый түләү күләмен исәпләү методикасы турында мәгълүматны керттеп</p>	<p>Кирәкле һәм мәжбүри хезмәтләр күрсәтү таләп ителми.</p>	
<p>2.12. Дәүләт хезмәте күрсәтү турында рәсми мөрәжәгать тапшырганда һәм мондый хезмәтләр күрсәтү нәтижәсен алганда чиратта көтүнең максималь срогы</p>	<p>Гариза бирүче дәүләт хезмәте алу өчен мөрәжәгать иткәндә, чиратта көтү вақыты 15 минуттан артык түгел. Дәүләт хезмәте алучыларның аерым категорияләре өчен чират билгеләнмәгән.</p>	<p>№ 601 РФ Президенты Указының 1 п.</p>
<p>2.13. Мөрәжәгать итүченең дәүләт хезмәте күрсәтү турында рәсми мөрәжәгатен теркәү срогы</p>	<p>Гариза һәм кирәкле барлык документлар кергән көнне.</p>	
<p>2.14. Дәүләт хезмәте күрсәтелә торган бүлмәләргә, мөрәжәгать итүчеләрнең көтү һәм аларны кабул итү урынына, мондый хезмәтләргә күрсәтү тәртибе турында визуаль, текстлы һәм мультимедиааль мәгълүмат урнаштыруга карата таләпләр</p>	<p>Дәүләт хезмәте күрсәтү тиешле күрсәткеч язулар белән жиһазландырылган бүлмәләрдә башкарыла. Дәүләт хезмәте алучыларны кабул итү бу максатлар өчен махсус бүлеп бирелгән һәм: янгынга каршы система һәм янгын сүндерү системасы; документлар рәсмиләштерү өчен кирәкле жиһазлар; мәгълүмат стендлары белән жиһазландырылган урыннарда башкарыла.</p>	
<p>2.15. Дәүләт хезмәтенен мөмкинлек һәм сыйфат күрсәткечләре, шул исәптән, дәүләт хезмәте күрсәтелгәндә, гариза бирүченең вазыйфаи затлар белән аралашулары саны һәм аларның дәвамлылыгы, дәүләт хезмәтен дәүләт хезмәтләре һәм муниципаль хезмәтләр күрсәтүче</p>	<p>Дәүләт хезмәте күрсәтүнең мөмкинлек күрсәткечләре булып торалар: бүлек биналарының жәмәгать транспорты йөри торган зонада урнашуы; кирәкле санда белгечләрнең, шулай ук гариза бирүчеләрдән документлар кабул итеп алына торган бүлмәләрнең булуы; мәгълүмат стендларында, “Интернет” челтәрендә, Хезмәт, халыкны эш белән тәмин итү һәм социаль яклау министрлыгының рәсми сайтында дәүләт хезмәтен күрсәтү ысуллары, тәртибе һәм сроклары турында тулы мәгълүмат булу; гаризаны электрон рәвештә бирү мөмкинлеге;</p>	

күпфункцияле үзәктә, дәүләт хезмәтләре һәм муниципаль хезмәтләр күрсәтүче күпфункцияле үзәкнең ерактагы эш урыннарында алу мөмкинлеге, дәүләт хезмәте күрсәтүнең барышы турында мәгълүматны алу мөмкинлеге, шул исәптән мәгълүмат-коммуникация технологияләреннән файдаланыш

гариза һәм документларны электрон документлар рәвешендә Татарстан Республикасы Дәүләт хезмәтләре һәм муниципаль хезмәтләр порталы аша тапшырганда, гариза бирүченең дәүләт хезмәте күрсәтү нәтижеләрен электрон рәвештә Татарстан Республикасы Дәүләт хезмәтләре һәм муниципаль хезмәтләр порталындагы шәхси кабинеты аша алу мөмкинлеге (гариза һәм документларны электрон документлар рәвешендә Татарстан Республикасы Дәүләт хезмәтләре һәм муниципаль хезмәтләр порталы аша тапшыру мөмкинлеген гамәлгә ашырганнан соң).

Дәүләт хезмәте күрсәтүнең сыйфат күрсәткечләре булып торалар:

документларны кабул итү һәм карап тикшерү сроклары үтәлү;

дәүләт хезмәте күрсәтү нәтижәсен алу срогы үтәлү;

Үзәк бүлеге белгечләре тарафыннан бу Регламент бозылу очракларының (нигезле шикаятьләрнең) булу-булмавы;

гариза бирүчеләрнең Үзәк бүлеге белгечләре белән аралашуы саны:

дәүләт хезмәте күрсәтү өчен кирәкле документлар биргәндә, турыдан-туры – бердән артык түгел (консультацияләрне исәпкә алмыйча);

дәүләт хезмәте күрсәтү өчен кирәкле документларны почта аша жибергәндә – юк (консультацияләрне исәпкә алмыйча);

дәүләт хезмәте күрсәтү өчен кирәкле документларны Татарстан Республикасының Дәүләт хезмәтләре һәм муниципаль хезмәтләр порталындагы шәхси кабинет аша жибергәндә:

1) әгәр гариза һәм документлар күчермәләре № 63-ФЗ Федераль закон һәм № 210-ФЗ Федераль закон таләпләренә туры китереп электрон имза куелган (расланган) электрон документлар рәвешендә жиберелсә, турыдан-туры аралашу таләп ителми;

2) әгәр гариза һәм документлар күчермәләре № 63-ФЗ Федераль закон һәм № 210-ФЗ Федераль закон таләпләренә туры китереп электрон имза куелмаган (расланмаган) электрон документлар рәвешендә жиберелсә – бердән артык түгел.

Дәүләт хезмәте күрсәткәндә гариза бирүче белән Үзәк бүлеге белгеченең бер тапкыр аралашуы 15 минуттан артмый.

Дәүләт хезмәте (дәүләт хезмәте күрсәтүгә гариза бирүне дә кертеп) күпфункцияле үзәк, күпфункцияле үзәкнең ерактагы эш урыннары аша күрсәтелми.

Гариза бирүче дәүләт хезмәте күрсәтүнең барышы турындагы мәгълүматны

	<p>http://mtsz.tatarstan.ru сайтынан, Дәүләт хезмәтләре һәм муниципаль хезмәтләренң бердәм порталынан алырга мөмкин.</p>	
<p>2.16. Дәүләт хезмәтен электрон формада күрсәтү үзенчәлекләре</p>	<p>Гариза һәм документлар (документлар күчермәләре) Үзәкнең бүлегенә № 63-ФЗ Федераль закон һәм № 210-ФЗ Федераль закон таләпләренә туры китереп, электрон имза белән имзаланган (расланган) электрон документлар рәвешендә жиберелергә мөмкин.</p> <p>Гариза һәм документларны электрон документлар рәвешендә Татарстан Республикасы Дәүләт хезмәтләре һәм муниципаль хезмәтләр порталы (http://uslugi.tatar.ru.) аша бирүнең техник мөмкинлеге булганда, дәүләт хезмәте күрсәтү нәтижәсе электрон рәвештә бирелә.</p> <p>Татарстан Республикасы Дәүләт хезмәтләре һәм муниципаль хезмәтләр порталы аша электрон документлар рәвешендә тапшырылган гариза һәм документлар күчермәләре электрон имза белән № 63-ФЗ Федераль закон һәм № 210-ФЗ Федераль закон таләпләренә туры китереп имзаланмаган (расланмаган) очракта, ай саен бирелә торган акчалата түләү билгеләү (билгеләүдән баш тарту) турындагы карар бу Регламентның 2.5 пункттында күрсәтелгән документларны бу Регламентның 2.9 пункттында билгеләнгән срокларда Үзәк бүлегендә күрсәткәч кабул ителә.</p>	

3. Административ процедуралар (гамәлләр) составы, эзлеклелеге һәм аларны үтәү сроклары, аларны үтәү тәртибенә карата таләпләр, шул исәптән административ процедураларны (гамәлләрне) электрон формада үтәү үзенчәлекләре, шулай ук административ процедураларны күпфункцияле үзәкләрдә, дәүләт хезмәтләре һәм муниципаль хезмәтләр күрсәтүче күпфункцияле үзәкнең ерактагы эш урыннары аша үтәү үзенчәлекләре

3.1. Дәүләт хезмәте күрсәтүдә гамәлләр эзлеклелегенә тасвирламасы.

3.1.1. Дәүләт хезмәте күрсәтү, шул исәптән электрон рәвештә, түбәндәге административ процедураларны үз эченә ала:

гариза бирүчегә консультация бирү, гариза бирүчегә ярдәм күрсәтү, шул исәптән дәүләт хезмәте күрсәтү өчен кирәкле документларны рәсмиләштерү өлешендә дә;

гаризаны һәм документларны кабул итү һәм теркәү;

мәгълүматлар алу, дәүләт хезмәте күрсәтүдә катнашучы органнарға ведомствоара мөрәжәгатьләр төзү һәм жибәрү;

ай саен бирелә торган акчалата түләү билгеләү (билгеләүдән баш тарту) турында карар эзерләү һәм кабул итү;

гариза бирүчегә дәүләт хезмәте күрсәтү нәтижәсен бирү.

3.1.2. Гражданин шәхсән мөрәжәгать иткәндә яисә гариза һәм документларны почта аша жибәргәндә, дәүләт хезмәте күрсәтү буенча гамәлләр эзлеклелегенә блок-схемасы бу Регламентка 4 нче кушымтада бирелә.

3.1.3. Татарстан Республикасы Дәүләт хезмәтләре һәм муниципаль хезмәтләр порталы аша мөрәжәгать иткәндә, дәүләт хезмәте күрсәтү буенча гамәлләр эзлеклелегенә блок-схемасы бу Регламентка 5 нче кушымтада бирелә.

3.2. Гариза бирүчегә консультация бирү, гариза бирүчегә ярдәм күрсәтү, шул исәптән дәүләт хезмәте күрсәтү өчен кирәкле документларны рәсмиләштерү өлешендә дә

3.2.1. Гариза бирүче, дәүләт хезмәте алу тәртибе турында консультацияләр алу өчен, Үзәк бүлегенә шәхсән үзе, телефоннан, электрон почта аша һәм (яки) хат белән мөрәжәгать итә.

Үзәк бүлеге белгече, гариза бирүченең мөрәжәгать итү ысулына бәйле рәвештә, шәхсән үзе, телефоннан, электрон почта аша һәм (яки) хат белән, Татарстан Республикасы Дәүләт хезмәтләре һәм муниципаль хезмәтләр порталы аша, гариза бирүчегә консультация бирә, шул исәптән дәүләт хезмәте алу өчен кирәкле документларның составы, формасы һәм эчтәлегенә буенча һәм гариза бирүчегә ярдәм күрсәтә, шул исәптән дәүләт хезмәте күрсәтү өчен кирәкле документларны рәсмиләштерү өлешендә дә.

Бу пункт билгели торган процедура гариза бирүче мөрәжәгать иткән көнне үтәлә.

Процедура нәтижәсе: консультация, гариза бирүчегә ярдәм күрсәтү, шул исәптән дәүләт хезмәте күрсәтү өчен кирәкле документларны рәсмиләштерү өлешендә дә.

3.3. Гражданин шәхсән үзе мөрәжәгать иткәндә яисә документларны почта аша жибәргәндә дәүләт хезмәте күрсәтү

3.3.1. Гариза һәм документларны кабул итү һәм теркәү.

Гариза бирүче Үзәк бүлегенә ай саен бирелә торган акчалата түләү билгеләү

турында гариза һәм, аңа кушып, бу Регламентның 2.5 пункты нигезендә документлар бирә.

Гариза һәм документларның Россия Федерациясе законнары белән билгеләнгән тәртиптә расланган күчermәләре почта аша жиbәрелергә мөмкин.

Электрон документлар рәвешендәге гариза һәм, № 63-ФЗ Федераль закон һәм № 210-ФЗ Федераль закон таләпләренә туры китереп, электрон имза белән имзаланган (расланган) документлар күчermәләре электрон почта аша жиbәрелергә мөмкин.

Үзәк бүлеге белгече дәүләт хезмәте күрсәтү өчен кирәкле документларны кабул итүдән баш тартуга бу Регламентның 2.8 пунктында күрсәтелгән нигезләр булу-булмавын тикшерә.

Документларны кабул итүдән баш тартуга нигезләр булмаган очракта, Үзәк бүлеге белгече түбәндәгеләрне башкара:

гаризаны кабул итә һәм гражданның мөрәжәгәтләрнен теркәү журналында (2 нче кушымта) терки;

мөрәжәгать итүчегә документларын кабул итү датасы, бирелгән керү номеры турында билге белән расписка тапшыра, гариза почта аша жиbәрелгән булса, гаризаны теркәү көне һәм бирелгән керү номеры турында хәбәрнамә жиbәрә.

Документларны кабул итүдән һәм гаризаны теркәүдән баш тартуга бу Регламентның 2.8 пунктында күздә тотылган нигезләр булган очракта, Үзәк бүлеге белгече гариза бирүчегә гаризаны теркәүдән баш тартуга нигезләр булу турында хәбәр итә һәм, баш тартуның ачыкланган нигезләрен язмача аңлатып, документларны аңа кире кайтара. Гариза һәм документлар почта аша алынган булса, Үзәк бүлеге белгече, документларны кабул итүдән һәм гаризаны теркәүдән баш тарту сәбәпләрен язмача аңлатып, документларны кире жиbәрә.

Бу пункт билгели торган процедуралар гариза һәм документлар кергән көнне үтәлә.

Процедуралар нәтижәсе: кабул ителгән документлар, гражданның мөрәжәгәтләрнен теркәү журналында теркәү язуы булдыру, документларны кабул итү турындагы расписка, гариза һәм документларны кабул итүдән баш тарту турында хәбәрнамә, гариза бирүчегә кире кайтарылган документлар.

3.3.2. Мәгълүматлар алу, дәүләт хезмәте күрсәтүдә катнашучы органнарға ведомствоара мөрәжәгәтләр төзү һәм жиbәрү

3.3.2.1. Үзәк бүлеге белгече электрон рәвештә мәгълүматлар ала:

2013 елның 23 октябреннән соң туган балаларның тууын дәүләт теркәве турында (ЗАГС органнарыннан);

эшсезләргә эшсезлек буенча пособиеләрнен барлык төрләрен һәм башка түләүләрне түләү (түләүләрнен булмавы) турында (халык мәшгульлеге дәүләт хезмәте органнарыннан);

Россия Федерациясе Пенсия фонды тарафыннан бирелә торган пенсияләр, компенсация түләүләре (эшкә яраксыз гражданны тәрбияләүче эшкә яраклы эшсез затларга компенсация түләүләреннән тыш) һәм пенсионерларны өстәмә ай саен түләнә торган матди тәэмин итү күләмнәре турында (Россия Федерациясе Пенсия фондының Татарстан Республикасындагы органыннан);

социаль яклау органнары тарафыннан түләнә торган вакытлыча эшкә яраксызлык буенча пособие, йөклелек һәм бала тудыру буенча пособие, шулай ук йөклелекнен иртә срокларында медицина учреждениеләренә исәпкә баскан хатын-

кызларга пособие күләмнәре турында (социаль яклау органнарыннан);
социаль яклау органнары тарафыннан балага ай саен түләп торган пособие күләмнәре турында (социаль яклау органнарыннан);
социаль яклау органнары тарафыннан бала караган өчен ай саен түләп торган пособие күләмнәре турында (социаль яклау органнарыннан);
социаль яклау органнары тарафыннан түләп торган бу Регламентның 2.6 пунктында күрсәтелгән социаль түләүләрнең барлык төрләренә өстәмәләр һәм өстәп түләүләр күләмнәре турында (социаль яклау органнарыннан);
социаль яклау органнары тарафыннан түләп торган, Россия Федерациясенә, Россия Федерациясе субъектларының дәүләт хакимияте органнары, жирле үзидарә органнары, оешмалар тарафыннан билгеләнгән башка төрле социаль түләүләр күләмнәре турында (социаль яклау органнарыннан);
алучының гаилә составы турында (идарәче компанияләрдән).

3.3.2.2. Үзәк бүлекчәсендә ай саен түләп торган акчалата түләү билгеләү турында карар кабул итү өчен кирәкле мәгълүматлар булмаганда, Үзәк бүлекчәсе белгече, ведомствоара электрон хезмәттәшлек системасы ярдәмендә, электрон рәвештә түбәндәге мәгълүматларны сорап рәсми мөрәжәгатьләр жиберә:

2013 елның 23 октябренә кадәр туган балаларның тууын дәүләт теркәве турында, теркәү акты Татарстан Республикасыннан читтә алынган очракта, балаларның тууын дәүләт теркәве турында – ЗАГС органнарына;

инвалид балага опекунлык (химаячелек) урнаштырылу, инвалид баланы сыендыручы гаиләгә тапшыру, инвалид баланың тулысынча дәүләт тәминатында булуы турында – жирле үзидарә органнарына;

дәүләт хезмәте алучының ата-аналык хокукыннан мәхрүм ителүе яки ата-аналык хокукларының чикләнүе турында – жирле үзидарә органнарына;

эштәге бәхетсезлек очрактарыннан һәм һөнәри авырулардан мәжбүри социаль иминиятләштерү буенча иминиятләштерелгән гражданның түләп алу өчен бирелә торган иминият түләүләре, әгәр медицина-социаль экспертиза учреждениесенә йомгаклау нәтижәсе буенча, аның хезмәткә һөнәри яраклылыкны югалтуы иминият очрагы килеп чыгу нәтижәсенә әверелгән булса, яисә аларны алуга хокукы булган затларга – әгәр иминиятләштерелгән затның үлеми иминият очрагы килеп чыгу нәтижәсенә әверелгән булса – Россия Федерациясе Социаль иминиятләштерү фондының территориаль органнарына;

законлы вәкиленең эшкә яраксыз гражданның караучы затларга билгеләнгән компенсация түләвен алуын раслаучы мәгълүматлар – Россия Федерациясе Пенсия фондының Татарстан Республикасындагы органнарына;

алучының гаилә составы турында – жирле үзидарә органнарына.

Бу Регламентның 3.3.2.1, 3.3.2.2 пунктлары билгели торган процедуралар моннан гариза кергән көнгә үтәлә.

Процуралар нәтижәсе: электрон рәвештә алынган мәгълүматлар, мәгълүматлар бирү турында рәсми мөрәжәгатьләр.

3.3.3. Ай саен бирелә торган акчалата билгеләү (билгеләүдән баш тарту) турында карар эзерләү.

3.3.3.1. Үзәк бүлеге белгече бу Регламентның 3.3.2.1, 3.3.2.2 пунктларында күрсәтелгән алынган мәгълүматлар һәм гариза бирүче тапшырган документлар нигезендә, түбәндәгеләрне башкара:

дәүләт хезмәте күрсәтүдән баш тарту өчен бу Регламентның 2.9 пунктында

күздә тотылган нигезләр булу-булмавын тикшерә;

ай саен бирелә торган акчалата түләү билгеләү (билгеләүдән баш тарту) турында карар проектын рәсмиләштерә;

ай саен бирелә торган акчалата түләү билгеләү (билгеләүдән баш тарту) турында карар проектын Үзәк бүлеге житәкчесенә имза куюга жибәрә.

Бу пункт билгели торган процедуралар мөрәжәгатьләргә җаваплар кергән моменттан ике эш көне эчендә, ләкин моннан алдагы процедура тәмамланган моменттан җиде көннән дә соңга калмыйча үтәлә.

Процедуралар нәтижәсе: ай саен бирелә торган акчалата түләү билгеләү (билгеләүдән баш тарту) турында бу Регламентка 3 нче кушымта нигезендәге форма буенча карар проекты.

3.3.4. Документларны карап тикшергәннән соң, Үзәк бүлеге житәкчесе ай саен бирелә торган акчалата түләү билгеләү (билгеләүдән баш тарту) турында карарны имзаль һәм Үзәк бүлеге белгеченә жибәрә.

Бу пункт билгели торган процедура ай саен бирелә торган акчалата түләү билгеләү (билгеләүдән баш тарту) турында карар проектын жибәрелгән моменттан бер эш көне эчендә үтәлә.

Процедура нәтижәсе: ай саен бирелә торган акчалата түләү билгеләү (билгеләүдән баш тарту) турында Үзәк бүлеге житәкчесе тарафыннан имзаланган карар.

3.3.5. Гариза бирүчегә дәүләт хезмәте күрсәтү нәтижәсен бирү

Үзәк бүлеге белгече:

ай саен бирелә торган акчалата түләү билгеләү (билгеләүдән баш тарту) турында кабул ителгән карарны, гариза бирүче күрсәткән ысулларның берсе белән (хат, телефон, смс-хәбәр, электрон почта белән) гариза бирүчегә хәбәр итә;

гариза бирүченең “личное дело”сын рәсмиләштерә.

Бу пункт билгели торган процедуралар моннан алдагы процедура тәмамланган моменттан бер эш көне эчендә үтәлә.

Процедуралар нәтижәсе: ай саен бирелә торган акчалата түләү билгеләү (билгеләүдән баш тарту) турында кабул ителгән карар хакында гариза бирүчегә хәбәр итү, гариза бирүченең рәсмиләштерелгән “личное дело”сы.

3.4. Гариза бирүче Татарстан Республикасының Дәүләт хезмәтләре һәм муниципаль хезмәтләр порталы аша мөрәжәгать иткәндә, дәүләт хезмәте күрсәтү.

3.4.1. Гариза һәм документларны кабул итү һәм теркәү.

Гариза бирүче Үзәк бүлегенә Татарстан Республикасының Дәүләт хезмәтләре һәм муниципаль хезмәтләр порталы аша гариза һәм бу Регламентның 2.5 пунктында күрсәтелгән документларны электрон документлар (документлар күчермәләре) рәвешендә жибәрә.

Үзәк бүлеге белгече дәүләт хезмәте күрсәтү өчен кирәкле документларны кабул итүдән баш тартуға бу Регламентның 2.8 пунктында күздә тотылган нигезләр булу-булмавын тикшерә.

Документларны кабул итүдән баш тартуға нигезләр булмаган очракта, Үзәк бүлеге белгече түбәндәгеләрне башкара:

гаризаны кабул итә һәм гражданның мөрәжәгатьләрен теркәү журналында (2 нче кушымта) терки;

гариза бирүчегә Татарстан Республикасының Дәүләт хезмәтләре һәм муниципаль хезмәтләр порталындагы шәхси кабинеты аша документларның кабул

ителүе һәм гаризаның теркәлүе турында хәбәр итә.

Документларны кабул итүдән баш тартуга нигезләр булган очракта, Үзәк бүлеге белгече гариза бирүчегә, Татарстан Республикасының Дәүләт хезмәтләре һәм муниципаль хезмәтләр порталындагы шәхси кабинетына хәбәр жиберү юлы белән, документларны кабул итүдән һәм гаризаны һәм документларны теркәүдән баш тартуга нигезләр булу турында хәбәр итә.

Бу пункт билгели торган процедуралар гариза һәм документлар кергән көнне үтәлә.

Процедуралар нәтижәсе: кабул ителгән документлар, гражданның мөрәжәгатьләрен теркәү журналына язылган теркәү язуы, документларны кабул итүдән баш тарту, гариза бирүчегә хәбәр итү.

3.4.2. Мәгълүматлар алу, ведомствоара рәсми мөрәжәгатьләргә формалаштыру һәм дәүләт хезмәте күрсәтүдә катнашучы органнарга жиберү.

3.4.2.1. Үзәк бүлеге белгече, электрон рәвештә, түбәндәге мәгълүматларны ала:

2013 елның 23 октябренән соң туган балаларның тууын дәүләт теркәве турында (ЗАГС органнарыннан);

эшсезләргә эшсезлек буенча пособиеләрнең барлык төрләрен һәм башка түләүләргә түләү (түләүләргә булмавы) турында (халык мәшгульлеге дәүләт хезмәте органнарыннан);

Россия Федерациясе Пенсия фонды тарафыннан бирелә торган пенсияләр, компенсация түләүләре (эшкә яраксыз гражданның тәрбияләнүче эшкә яраклы эшсез затларга компенсация түләүләреннән тыш) һәм пенсионерларны өстәмә ай саен түләнгән матди тәмин итү күләмнәре турында (Россия Федерациясе Пенсия фондының Татарстан Республикасындагы органыннан);

социаль яклау органнары тарафыннан түләнгән торган вакытлыча эшкә яраксызлык буенча пособие, йөклелек һәм бала тудыру буенча пособие, шулай ук йөклелекнең иртә срокларында медицина учреждениеләренә исәпкә баскан хатын-кызларга пособие күләмнәре турында (социаль яклау органнарыннан);

социаль яклау органнары тарафыннан балага ай саен түләнгән торган пособие күләмнәре турында (социаль яклау органнарыннан);

социаль яклау органнары тарафыннан бала караган өчен ай саен түләнгән торган пособие күләмнәре турында (социаль яклау органнарыннан);

социаль яклау органнары тарафыннан түләнгән торган бу Регламентның 2.6 пункттында күрсәтелгән социаль түләүләргә барлык төрләргә өстәлмәләр һәм өстәп түләүләр күләмнәре турында (социаль яклау органнарыннан);

социаль яклау органнары тарафыннан түләнгән торган, Россия Федерациясенә, Россия Федерациясе субъектларының дәүләт хакимияте органнары, жирле үзидарә органнары, оешмалар тарафыннан билгеләнгән башка төрле социаль түләүләр күләмнәре турында (социаль яклау органнарыннан);

алучының гаилә составы турында (идарәче компанияләрдән).

3.4.2.2. Үзәк бүлегеңдә ай саен бирелә торган акчалата түләү билгеләү (билгеләүдән баш тарту) турында карар кабул итү өчен кирәкле мәгълүматлар булмаганда, Үзәк бүлеге белгече, ведомствоара электрон хезмәттәшлек системасы ярдәмендә, түбәндәге мәгълүматларны бирүне сорап, электрон рәвештә мөрәжәгатьләр жиберә:

2013 елның 23 октябренә кадәр туган балаларның тууын дәүләт теркәве

турында, теркәү акты Татарстан Республикасыннан читтә алынган очракта, балаларның тууын дәүләт теркәве турында – ЗАГС органнарына;

инвалид балага опекунлык (химаячелек) урнаштырылу, инвалид баланы сыендыручы гаиләгә тапшыру, инвалид баланың тулысынча дәүләт тәэминатында булуы турында – жирле үзидарә органнарына;

дәүләт хезмәте алучының ата-аналык хокукыннан мәхрүм ителүе яки ата-аналык хокукларының чикләнүе турында – жирле үзидарә органнарына;

эштәге бәхетсезлек очраklarыннан һәм һөнәри авырулардан мәжбүри социаль иминиятләштерү буенча иминиятләштерелгән гражданның түләнешчә ай саен бирелә торган иминият түләүләре, әгәр медицина-социаль экспертиза учреждениесенә йомгаклау нәтижәсе буенча, аның хезмәткә һөнәри яраклылыкны югалтуы иминият очрагы килеп чыгу нәтижәсенә әверелгән булса, яисә аларны алуға хокукы булган затларга – әгәр иминиятләштерелгән затның үлеми иминият очрагы килеп чыгу нәтижәсенә әверелгән булса – Россия Федерациясе Социаль иминиятләштерү фондының территориаль органнарына;

законлы вәкиленә эшкә яраксыз гражданны караучы затларга билгеләнгән компенсация түләвен алуын раслаучы мәгълүматлар – Россия Федерациясе Пенсия фондының Татарстан Республикасындагы органнарына;

алучының гаилә составы турында – жирле үзидарә органнарына.

Бу Регламентның 3.4.2.1, 3.4.2.2. пунктлары билгели торган процедуралар моннан гариза кәргән көнне үтәлә.

Процуралар нәтижәсе: электрон рәвештә алынган мәгълүматлар, мәгълүматлар бирү турында рәсми мөрәжәгатьләр.

3.4.3. Ай саен бирелә торган акчалата түләү билгеләү (билгеләүдән баш тарту) турында карар әзерләү.

3.4.3.1. Үзәк бүлгегә белгече, бу Регламентның 2.5 пунктында күрсәтелгән документлар һәм бу Регламентның 3.4.2.1 һәм 3.4.2.2 пунктларында күрсәтелгән алынган мәгълүматлар нигезендә, түбәндәгеләрне башкара:

дәүләт хезмәте күрсәтүдән баш тарту өчен бу Регламентның 2.9 пунктында күздә тотылган нигезләр булу-булмавын тикшерә;

әгәр гариза бирүче Татарстан Республикасының Дәүләт хезмәтләре һәм муниципаль хезмәтләр порталы аша электрон рәвештә тапшырган гариза һәм документлар № 63-ФЗ Федераль закон һәм № 210-ФЗ Федераль закон таләпләренә туры китереп имзаланмаган булса, гариза бирүчегә Татарстан Республикасының Дәүләт хезмәтләре һәм муниципаль хезмәтләр порталындагы шәхси кабинетына хәбәр жиберү юлы белән бу Регламентның 2.5 пунктында күрсәтелгән документларны кәгазьдә әлегә хәбәрнамә жиберелгән көннән башлап ун көн эчендә тапшыру зарурлыгы турында хәбәр итә.

Бу пункт билгели торган процедуралар рәсми мөрәжәгатьләргә җаваплар кәргән моменттан башлап бер эш көне эчендә, ләкин моннан алдагы процедура тәмамланган моменттан алты эш көнненән дә соңга калмыйча үтәлә.

Процуралар нәтижәсе: гариза бирүчегә хәбәр итү.

3.4.3.2. Үзәк бүлгегә белгече түбәндәгеләрне башкара:

ай саен бирелә торган акчалата түләү билгеләү (билгеләүдән баш тарту) турындагы карар проектын электрон формада бу Регламентка 3 нче кушымтада күрсәтелгәнчә рәсмиләштерә;

ай саен бирелә торган акчалата түләү билгеләү (билгеләүдән баш тарту)

турындагы карар проекты электрон формада Үзәк бүлеге житәкчесенә имза куярга жибәрә.

Бу пункт билгели торган процедуралар моннан алдагы процедура тәмамланган моменттан бер эш көнендә башкарыла.

Үзәк бүлегенә Татарстан Республикасының Дәүләт хезмәтләре һәм муниципаль хезмәтләр порталы аша электрон документлар рәвешендә тапшырылган гариза һәм документлар күчермәләре № 63-ФЗ Федераль закон һәм № 210-ФЗ Федераль закон таләпләренә туры китереп имзаланмаган (расланмаган) очракта, дәүләт хезмәте күрсәтү бу Регламентның 2.9 пунктында күрсәтелгән срокка туктатып торыла. Ай саен бирелә торган акчалата түләү билгеләү (билгеләүдән баш тарту) турында карар проекты гариза бирүче бу Регламентның 2.5 пунктында әйтелгән документларны күрсәткән көнне рәсмиләштерелә, әгәр алар бу Регламентның 2.5 пунктында әйтелгән документларны күрсәтү зарурлыгы турындагы хәбәрнамәдә күрсәтелгән срок тәмамланганга кадәр күрсәтелсә. Бу Регламентның 2.5 пунктында күрсәтелгән документларны тапшыру зарурлыгы турындагы хәбәрнамәдә күрсәтелгән срок узса, ай саен бирелә торган акчалата түләү билгеләүдән баш тарту турындагы карар проекты рәсмиләштерелә.

Процедуралар нәтижәсе: ай саен бирелә торган акчалата түләү билгеләү (билгеләүдән баш тарту) турында Үзәк бүлеге житәкчесенә имза куюга жибәрелгән электрон рәвештәге карар проекты.

3.4.3.3. Документларны карап тикшергәннән соң, Үзәк бүлеге житәкчесе ай саен бирелә торган акчалата түләү билгеләү (билгеләүдән баш тарту) турында карарны электрон имза белән имзальи һәм Үзәк бүлеге белгеченә жибәрә.

Бу пункт билгели торган процедура карар проекты имза куюга жибәрелгән моменттан бер эш көне эчендә үтәлә.

Процедура нәтижәсе: ай саен бирелә торган акчалата түләү билгеләү (билгеләүдән баш тарту) турында Үзәк бүлеге житәкчесе тарафыннан электрон имза белән имзаланган карар.

3.4.4. Гариза бирүчегә дәүләт хезмәте күрсәтү нәтижәсен бирү.

Үзәк бүлеге белгече:

ай саен бирелә торган акчалата түләү билгеләү (билгеләүдән баш тарту) турында Үзәк бүлеге житәкчесе тарафыннан электрон имза белән имзаланган карарны гариза бирүченең Татарстан Республикасының Дәүләт хезмәтләре һәм муниципаль хезмәтләр порталындагы шәхси кабинетына жибәрә;

гариза бирүченең “личное дело”сын рәсмиләштерә.

Бу пункт билгели торган процедуралар моннан алдагы процедура тәмамланган моменттан бер эш көне эчендә үтәлә.

Процедуралар нәтижәсе: ай саен бирелә торган акчалата түләү билгеләү (билгеләүдән баш тарту) турында Үзәк бүлеге житәкчесе тарафыннан электрон имза белән имзаланган, гариза бирүченең Татарстан Республикасының Дәүләт хезмәтләре һәм муниципаль хезмәтләр порталындагы шәхси кабинетына жибәрелгән карар, гариза бирүченең рәсмиләштерелгән “личное дело”сы.

3.5. Дәүләт хезмәте күпфункцияле үзәк һәм дәүләт хезмәтләре һәм муниципаль хезмәтләр күрсәтүче күпфункцияле үзәкнең ерактагы эш урыннары аша күрсәтелми.

3.6. Техник хаталарны төзәтү.

Ай саен бирелә торган акчалата түләү билгеләү (билгеләүдән баш тарту) турындагы карарны үзгәртеп рәсмиләштерү ай саен бирелә торган акчалата түләү билгеләү (билгеләүдән баш тарту) турында элегрәк бирелгән карарда жибәрелгән техник хаталарны (ялгыш язу, басмада ялгышлык, грамматик яки арифметик хаталар) бетерүгә бәйле рәвештә башкарыла.

Ай саен бирелә торган акчалата түләү билгеләү (билгеләүдән баш тарту) турындагы карарны үзгәртеп рәсмиләштерү гариза бирүчегә дәүләт хезмәте күрсәтү нәтижәсе буларак бирелгән техник хаталы документ теркәлгән гариза (бу Регламентка 6 нчы кушымта) нигезендә башкарыла.

3.6.1. Үзәк бүлеге белгече:

техник хатаны төзәтү турындагы гаризаны кабул итә һәм гражданның мөрәжәгатъләрен теркәү журналында (2 нче кушымта) терки;

ай саен бирелә торган акчалата түләү билгеләү (билгеләүдән баш тарту) турында карар проектын үзгәртеп рәсмиләштерә;

ай саен бирелә торган акчалата түләү билгеләү (билгеләүдән баш тарту) турында үзгәртеп рәсмиләштерелгән карар проектын Үзәк бүлеге житәкчесенә имза куюга жибәрә.

Бу пункт билгели торган процедуралар гариза теркәлгән моменттан бер көн эчендә үтәлә.

Процедуралар нәтижәсе: техник хатаны төзәтү турындагы кабул ителгән, теркәлгән гариза, ай саен бирелә торган акчалата түләү билгеләү (билгеләүдән баш тарту) турында үзгәртеп рәсмиләштерелгән, Үзәк бүлеге житәкчесенә имза куюга жибәрелгән карар проекты.

3.6.2. Үзәк бүлеге житәкчесе ай саен бирелә торган акчалата түләү билгеләү (билгеләүдән баш тарту) турында үзгәртеп рәсмиләштерелгән карарны имзалай һәм Үзәк бүлеге белгеченә жибәрә.

Бу пункт билгели торган процедура карар проекты имза куюга жибәрелгән моменттан бер көн эчендә үтәлә.

Процедура нәтижәсе: ай саен бирелә торган акчалата түләү билгеләү (билгеләүдән баш тарту) турында имзаланган үзгәртеп рәсмиләштерелгән карар.

3.6.3. Үзәк бүлеге белгече ай саен бирелә торган акчалата түләү билгеләү (билгеләүдән баш тарту) турында үзгәртеп рәсмиләштерелгән карар хакында, гаризада күрсәтелгән ысул белән, гариза бирүчегә хәбәр итә.

Бу пункт билгели торган процедуралар моннан алдагы процедура тәмамланган моменттан бер көн эчендә үтәлә.

Процедуралар нәтижәсе: ай саен бирелә торган акчалата түләү билгеләү (билгеләүдән баш тарту) турында үзгәртеп рәсмиләштерелгән карар хакында гариза бирүчегә хәбәр итү.

4. Дәүләт хезмәте күрсәтүгә контрольлек итү тәртибе һәм формалары

4.1. Дәүләт хезмәте күрсәтү буенча административ процедураларда билгеләнгән гамәлләрнең эзлеклелеген үтәүгә агымдагы контрольлек Регламент нигезләмәләрен саклауга һәм үтәүгә Үзәк бүлеге житәкчесе тарафыннан тикшерүләр үткәру юлы белән башкарыла.

4.2. Дәүләт хезмәте күрсәтүгә контрольлек итүне Министрлыкның муниципаль райондагы (шәһәр округындагы) Социаль яклау идарәсе (бүлеге) (алга таба – Идарә (бүлек)) вазыйфай затлары башкара. Контрольлек итүче вазыйфай

затларның вәкаләтләре Идарә (бүлек) турындагы нигезләмәләр һәм вазыйфай регламентлар белән билгеләнә.

Дәүләт хезмәте күрсәтүнең тулылыгы һәм сыйфатына контрольлек үз эченә тикшерүләр үткөрүне, дәүләт хезмәте күрсәтүгә җаваплы вазыйфай затларның гамәлләренә (гамәл кылмауларына) шикаятьләр булган мөрәжәгатъләрне карап тикшерүне, карарлар кабул итү һәм җаваплар эзерләүне ала.

Административ процедураларның үтәлүенә контрольлек формалары булып түбәндәге тикшерүләр үткөрү тора:

делопроизводство алып баруны;

документларны карап тикшерү нәтижәләренә законнар (бу Регламент) таләпләренә туры килүен;

документларны кабул итү сроклары һәм тәртибе үтәлүне;

дәүләт хезмәте күрсәткәндә нәтижәләренә бирү сроклары һәм тәртибе үтәлүне.

Тикшерүләр уздыруның ешлыгы планлы (эш планнары нигезендә) һәм планнан тыш (мөрәжәгат итүченә конкрет мөрәжәгәте буенча) характерда була.

4.3. Тикшерүләр нәтижәсендә гариза бирүчеләрнең хокуклары бозылу ачыкланган очракта, дәүләт хезмәте күрсәтүгә җаваплы гаепле дип танылган вазыйфай затлар Россия Федерациясе законында билгеләнгән тәртиптә җаваплылыкка тартыла.

4.4. Дәүләт хезмәте күрсәтүгә гражданнар, аларның берләшмәләре, оешмалары тарафыннан контрольлек итү Үзәк бүлеге эшчәнлегенә дәүләт хезмәте күрсәткәндә ачыклыгы, дәүләт хезмәте күрсәтү тәртибе турында тулы, актуаль һәм дөрес мәгълүмат алу, дәүләт хезмәте күрсәтү барышында мөрәжәгатъләрне (шикаятьләрне) судка кадәр карап тикшерү мөмкинлеге ярдәмендә башкарыла.

5. Гариза бирүченә Үзәкнең дәүләт хезмәте күрсәтүче бүлегенә, шулай ук аның вазыйфай затларының һәм хезмәткәрләренә карарларына һәм гамәлләренә (гамәл кылмауларына) карата судка кадәр (судтан тыш) шикаять белдерүе

5.1. Дәүләт хезмәте алучылар Үзәкнең дәүләт хезмәте күрсәтүдә катнашучы хезмәткәрләренә гамәлләренә (гамәл кылмауларына) карата судка кадәр тәртиптә Үзәк бүлеге җитәкчесенә шикаять белдерүгә хокуклы.

Үзәк бүлеге җитәкчесе кабул иткән карарларга, гамәлләргә (гамәл кылмауга) карата шикаятьләр “Республика матди ярдәм (компенсация түләүләре) үзәге” ДКУ җитәкчесенә яки Идарә (бүлек) җитәкчесенә бирелә.

“Республика матди ярдәм (компенсация түләүләре) үзәге” ДКУ җитәкчесе яки Идарә (бүлек) җитәкчесе кабул иткән карарларга, гамәлләргә (гамәл кылмауга) карата шикаятьләр Татарстан Республикасы Хезмәт, халыкны эш белән тәэмин итү һәм социаль яклау министрлыгына шуның белән шөгыйльләнгәнче министр урынбасары яки министр исеменә бирелә.

Министр урынбасары (министр) кабул иткән карарларга, гамәлләргә (гамәл кылмауга) карата шикаятьләр Татарстан Республикасы Министрлар Кабинетына белдерелергә мөмкин.

5.2. Гариза бирүче шикаять белән мөрәжәгать итә ала, шул исәптән түбәндәге очракларда:

гариза бирүченең дәүләт хезмәте күрсәтү турында рәсми мөрәжәгатен теркәү срогы бозылганда;

дәүләт хезмәте күрсәтү срогы бозылганда;

гариза бирүчедән дәүләт хезмәте күрсәтү өчен Россия Федерациясенен норматив-хокукый актларында, Татарстан Республикасының норматив-хокукый актларында күздә тотылмаган документлар таләп ителгәндә;

гариза бирүчедән дәүләт хезмәте күрсәтү өчен Россия Федерациясе норматив-хокукый актларында, Татарстан Республикасының норматив-хокукый актларында күздә тотылган документларны кабул итеп алудан баш тартканда;

дәүләт хезмәте күрсәтүдән баш тартканда, әгәр баш тартуга нигезләр федераль законнар һәм Россия Федерациясенен алар нигезендә кабул ителгән башка норматив-хокукый акты, Татарстан Республикасының норматив-хокукый акты нигезендә күздә тотылмаса;

гариза бирүчедән дәүләт хезмәте яки муниципаль хезмәт күрсәтү өчен Россия Федерациясе норматив-хокукый актларында, Татарстан Республикасының норматив-хокукый актларында күздә тотылмаган түләү таләп иткәндә;

Үзәкнең дәүләт хезмәте күрсәтүче бүлеге, шулай ук вазыйфай заты, хезмәткәрләре дәүләт хезмәте яки муниципаль хезмәт күрсәтү нәтижәсендә бирелгән документлардагы ялгыш язуларны һәм хаталарны төзәтүдән баш тартканда яисә мондый төзәтүләрнең билгеләнгән срогын бозганда.

5.3. Шикаять язмача кәгазьдә яки электрон рәвештә тапшырыла.

Шикаять почта аша, күпфункцияле үзәк аша, “Интернет” мәгълүмат-телекоммуникация челтәреннән, Министрлыкның рәсми сайтынан (<http://www.mtsz.tatar.ru>), Татарстан Республикасы Дәүләт хезмәтләре һәм муниципаль хезмәтләр күрсәтүнең бердәм порталыннан (<http://uslugi.tatar.ru>), Дәүләт хезмәтләре һәм муниципаль хезмәтләр күрсәтүнең (функцияләрнең) бердәм порталыннан (<http://www.gosuslugi.ru>) файдаланып жибәрелергә, шулай ук мөрәжәгать итүчене шәхсән кабул итү барышында кабул ителергә мөмкин.

5.4. Шикаятьне карап тикшерү срогы – аны теркәгәннән соң унбиш эш көне эчендә, һәм Үзәкнең дәүләт хезмәте күрсәтүче бүлегенең, шулай ук вазыйфай затының, хезмәткәрләренең гариза бирүчедән документларын кабул итеп алудан яисә жибәрелгән ялгыш язуларны һәм хаталарны төзәтүдән баш тартуына карата шикаять белдерү очрагында яки мондый төзәтүләрнең билгеләнгән срогын бозуга карата шикаять белдерү очрагында – аны теркәгәннән соң биш эш көне эчендә.

5.5. Шикаять түбәндәге мәгълүматлардан торырга тиеш:

1) дәүләт хезмәте күрсәтүче Үзәк бүлегенең атамасы, шулай ук карарларына һәм гамәлләренә (гамәл кылмавына) карата шикаять белдерелә торган вазыйфай затының, хезмәткәрләренең исеме;

2) гариза бирүченең – физик затның – фамилиясе, исеме, атасының исеме (соңгысы – булганда), яшәү урыны турында мәгълүматлар яисә гариза бирүченең – юридик затның – атамасы, урнашкан урыны турында мәгълүматлар, шулай ук элементгә керү өчен телефон номеры (номерлары), электрон почта адресы (адреслары) (булганда) һәм гариза бирүчегә жавап жибәрелергә тиешле почта адресы;

3) Үзәкнең дәүләт хезмәте күрсәтүче бүлегенең, шулай ук вазыйфай

затының, хезмәткәрләренең шикаять белдерелә торган карарлары һәм гамәлләре (гамәл кылмаулары) турында мәгълүматлар;

4) гариза бирүченең Үзәкнең дәүләт хезмәте күрсәтүче бүлегенең, шулай ук вазыйфай затының, хезмәткәрләренең карары һәм гамәлләре (гамәл кылмаулары) белән килешмәвен нигезләүче дәлиләр.

5.6. Шикаятькә шикаятьтә баян ителгән вакыйгаларны раслаучы документлар күчәртмәләре кушып бирелергә мөмкин. Бу очракта шикаятьтә аңа кушып бирелә торган документлар исемлегә китерелә.

5.7. Шикаятькә шикаятьне тапшырган дәүләт хезмәте алуучы имза сала.

5.8. Шикаятьне карап тикшерү нәтижеләре буенча бу Регламентның 5.1 пунктында күрсәтелгән вазыйфай зат түбәндәге карарларның берсен кабул итә:

1) шикаятьне канәгатьләндерә, шул исәптән кабул ителгән карарны юкка чыгару, дәүләт хезмәте күрсәтү нәтижәсендә бирелгән документларда дәүләт хезмәте күрсәтүче орган тарафыннан жибәрелгән ялгыш язуларны һәм хаталарны төзәтү, Россия Федерациясенең норматив-хокукый актлары, Россия Федерациясе субъектларының норматив-хокукый актлары нигезендә түләтү күздә тотылмаган акчаны гариза бирүчегә кире кайтарып бирү рәвешендә, шулай ук башка рәвешләрдә;

2) шикаятьне канәгатьләндерүдән баш тарта.

Бу пунктның 1 һәм 2 пунктчаларында күрсәтелгән карар кабул ителгәннән соң килүче көннән дә соңга калмыйча, гариза бирүчегә язмача һәм гариза бирүченең теләге буенча, электрон рәвештә шикаятьне карап тикшерү нәтижеләре турында нигезле җавап жибәрелә.

5.9. Шикаятьне карап тикшерү барышында яки аның нәтижеләре буенча административ хокук бозу яки жинаять составы билгеләре ачыкланган очракта, шикаятьләрне карап тикшерү буенча вәкаләт бирелгән вазыйфай зат булган материалларны, кичекмәстән, прокуратура органнарына жибәрә.

Читлэр каравына (ярдәменә, күзәтчелегенә) даими мохтаж булган 18 яшькә кадәрге яшьтәге инвалид балаларга өстәмә рәвештә ай саен бирелә торган акчалата түләү билгеләү буенча дәүләт хезмәте күрсәтүнен административ регламентына 1 нче кушымта

Кинәш ителә торган форма

РЦМП (КВ) № ____ бүлегенә

муниципаль райондагы (шәһәр округындагы)

ГАРИЗА № _____

“ _____ ” _____ 20 _____ ел

Мин, _____,

(гариза бирүченең фамилиясе, исеме, атасының исеме тулысынча)

түбәндәге адрес буенча яшим:

(гариза бирүченең почта адресы, индексын, телефонын, электрон почта адресын күрсәтеп)

Шәхесне таныклаучы документ атамасы	Сериясе һәм (яки) номеры	Кем тарафыннан бирелүе	Бирелү датасы

Түбәндәге документ нигезендә эш итәм: _____

(гариза бирүченең дәүләт хезмәте алуы мәнфәгатьләреннән чыгып эш итүгә вәкаләтләрен раслаган документ реквизитлары)

Чынлыкта яшәү урыны _____

(алучының почта адресы, индексын күрсәтеп)

1. Россия Федерациясеннән читтә даими яшәү урыны булмаган

_____ га (гә)

(түләүләргә алуының фамилиясе, исеме, атасының исеме)

(алучының яшәү адресы, алуының шәхесен таныклаучы документ реквизитлары)

(түләүләр алырга хокукы булган затның статусы)

түбәндәге түләүне билгеләүне үтенәм:

№	Түләү атамасы	Кирәкчесен тамгаларга
1	Айлык акчалата түләү	
2	Юлда йөрү өчен айлык акчалата түләү	
3	Субсидия-ташлама	
4	Элемтә хезмәтләренә түләү өчен субсидия	
5	Юлда йөрүгә субсидия	
6	Дарулар сатып алуга субсидия	

7	Балага ай саен түләнэ торган пособие	
8	Бала караган өчен ай саен түләнэ торган пособие	
9	Баланы мәктәпкәчә балалар учреждениесендә тоткан өчен ата-ана түләвенә бер өлешен компенсацияләү	
10	Чакырылыш буенча хәрби хезмәткәрнең баласына ай саен түләнэ торган пособие	
11	Чакырылыш буенча хәрби хезмәткәрнең йөкле хатынына бер тапкыр бирелэ торган пособие	
12	Йөклелек һәм бала тудыру пособиесе	
13	Бала тугач, бер тапкыр бирелэ торган пособие	
14	Берьюлы өч һәм аннан артык бала тугач, бер тапкыр бирелэ торган пособие	
15	Яшь ярымга кадәрге берьюлы туган өч һәм аннан артык бала тәрбияләүче гаиләләргә ай саен бирелэ торган пособие	
16	Йөклелекнең иртә срокларында исәпкә баскан хатын-кызларга бер тапкыр бирелэ торган пособие	
17	Электр энергиясен исәпкә алу приборларын куйдыруга бер тапкыр бирелэ торган субсидия	
18	“Россиянең мактаулы доноры” яки “СССРның мактаулы доноры” күкрәк билгесе белән бүләкләнгән гражданнарга ел саен бирелэ торган акчалата түләү	
19	Жирләү өчен социаль пособие	
20	Амбулатор гемодиализ үтү урынына транспортта бару һәм яшәү урынына кире кайтуга чыгымнарны компенсацияләү	
21	Татарстан Республикасының махсулаштырылган онкология ярдәме күрсәтүче дәүләт сәламәтлек саклау учреждениеләренә транспортта бару һәм яшәү урынына кире кайтуга чыгымнарны компенсацияләү	
22	Реабилитацияләнгән гражданнарны жирләү чыгымнарын каплау	
23	Реабилитацияләнгән гражданнарга телефон кертүгә бәйлә чыгымнарны каплау	
24	Мәгариф учреждениесен тәмамлап чыкканда бер тапкыр бирелэ торган акчалата пособие	
25	Мәгариф учреждениесен тәмамлап чыкканда, өс киеме, аяк киеме, йомшак инвентарь һәм жиһазлар сатып алуга бер тапкыр бирелэ торган пособие	
26	Ай саен түләнэ торган стипендия	
27	Уку әсбаплары һәм язу кирәк-яраклары алуга ел саен бирелэ торган пособие	
28	Өс киеме, аяк киеме һәм йомшак инвентарь сатып алуга ел саен бирелэ торган пособие	
29	Инвалид балага ай саен акчалата өстәмә түләү	
30	Оешма бетерелүгә бәйлә рәвештә, эштән азат ителгән хатын-кызларга йөклелек һәм бала тудыру пособиесе	
31	Пенсия белән Россия Федерациясе Пенсия фонды тарафыннан тәмин ителүче, хәрби жәрәхәт аркасында инвалид калган хәрби хезмәткәрләргә, хәрби жыеннарга чакырылган гражданнарга һәм аларның гаилә әгъзаларына	

ай саен түлөнө торган акчалата компенсация

Түбөндөгө документтарны (белешмэлэрне) тапшырам:

№	Документлар атамасы	Нөсхөлөр саны
1		
2		
3		
4		
5		

2. Түлөүне алуучының гаилә составы (зарурлык булганда тутырыла)

№	Ф.И.О.	Туган көнө	Туганлык дәрәжәсе	Паспорт (балаларның туу турындагы таныктыклары) реквизитлары	Кирәклесен тамгаларга*

7, 8, 9, 10, 13, 14, 15, 29 нчы хезмәтләр билгеләнә торган балалар тамгалана
Бу балаларның (баланың) тулысынча дәүләт тәэминатында булмавын раслыйм

_____ (гариза бирүченең имзасы, тулы имзасы)

Бала опекага бирелгәндә, опеканы билгеләгән органның урнашкан урынын күрсәтергә _____

3. Билгеләнгән түлөүләрне күчерергә:

счет реквизитлары

_____ (дәүләт хезмәтен алуучы яки аның законлы вәкиле тарафыннан, законда билгеләнгән тәртиптә ачылган счет реквизитлары күрсәтелә)

почта бүлеге реквизитлары

_____ (дәүләт хезмәтен алуучының яки аның законлы вәкиленең почта бүлеге реквизитлары күрсәтелә)

4. Тапшырылган мәгълүматларның дөрөслеге, шулай ук алар керткән документларның чынлыгы өчен жаваплылыкны үз өстемә алам. Түлөүләрне туктатуга (үзгәртүгә) сәбәп булырлык шартлар туу турында үз вакытында хәбәр итү йөкләмәсе турындагы нигезләмә белән таныштым.

5. “Персональ мәгълүматлар турында” 27.07.2006 ел, № 152-ФЗ Федераль законга нигезләнеп, бу Гаризада күрсәтелгән шәхси мәгълүматларымны жыюга, эшкәртүгә, шул исәптән автоматлаштырылган эшкәртүгә, саклауга һәм мәгълүмат алмашу системасындагы өченче затларга тапшыруга ризалыгымны бирәм.

(дәүләт

хезмәте алучының, шулай ук гариза дәүләт хезмәте алучының мәнфәгатьләрен яклаучы зат тарафыннан бирелгән очракта, гариза бирүченең Ф.И.О. күрсәтелә)

(гариза бирүченең имзасы)

Гариза бирүче:

“ ___ ” _____ 20__ ел

(дәүләт хезмәте алучының яисә дәүләт хезмәте алучының мәнфәгатьләрен законда билгеләнгән тәртиптә расланган ышанычнамә нигезендә яклаучы затның Ф.И.О.) (имза)

6. Мәгълүматны, шул исәптән дәүләт хезмәтен күрсәтү турында (күрсәтүдән баш тарту турында) _____ алырга риза.
(язмача, телефоннан, смс-хәбәр итеп, электрон почта белән)

“ ___ ” _____ 20__ ел

Имза _____

Гариза һәм документлар кабул ителде ___ 20__ ел

(белгеч имзасы, тулы имза)

Өзеп алу сызыгы

Расписка-хәбәрнамә

Гариза бирүчене теркәү №

Документлар саны ___ берәмл. ___ биттә

Документларны кабул итте _____ 20__ ел
(вазыйфа) (имза) (тулы имза) (дата)

Читлэр каравына (ярдәменә, күзәтчелегенә) даими мохтаж булган 18 яшькә кадәрге яшьтәге инвалид балаларга өстәмә рәвештә ай саен бирелә торган акчалата түләү билгеләү буенча дәүләт хезмәте күрсәтүнен административ регламентына 2 нче кушымта

Гражданнарның мөрәжәгатьләрен теркәү

ЖУРНАЛЫ

Т-п №	Мөрәжәгать итү көне	Мөрәжәгатьнең номеры	Гражданинның ФИО	Адрес	Мөрәжәгать итү сәбәпләре	Мөрәжәгатьнең нәтижеләре	Сәбәпләре күрсәтелмәгән мөрәжәгатьнең нәтижеләре

Читлэр каравына (ярдәменә, күзәтчелегенә) даими мохтаж булган 18 яшькә кадәрге яшьтәге инвалид балаларга өстәмә рәвештә ай саен бирелә торган акчалата түләү билгеләү буенча дәүләт хезмәте күрсәтүнен административ регламентына 3 нче кушымта

Киңәш ителә торган форма

РЦМП (КВ) № _____ бүлегенә

муниципаль райондагы (шәһәр округындагы)

Социаль ярдәм чараларын билгеләү (бирү) турында карап

№ _____ “ _____ ” _____

Алучының Ф.И.О. _____

Алучының адресы _____

Билгеләргә (бирергә):

№	Социаль ярдәм чаралары	Түләү күләме	Билгеләү датасы	Түләү срогы дан _____ га кадәр
	Читләр каравына (ярдәменә, күзәтчелегенә) даими мохтаж булган 18 яшькә кадәрге яшьтәге инвалид балаларга өстәмә рәвештә ай саен бирелә торган акчалата түләү			

Түләү ысулы _____

Бүлек житәкчесе _____
(Ф.И.О.) (имза)

М.У.
Бүлек белгече _____
(Ф.И.О.) (имза)

Гариза бирүчегә хәбәр ителде¹ (кирәклесенә астына сызарга):

язмача
телефоннан _____
телефон номеры

факс белән _____
факс номеры

электрон почта аша _____
электрон почта адресы

Бүлек белгече _____
(Ф.И.О.) (имза)

¹ Ай саен бирелә торган акчалата түләү билгеләү (билгеләүдән баш тарту) турындагы карар проектын электрон рәвештә рәсмиләштергәндә, бу урын тутырылмый.

**Социаль ярдәм чараларын билгеләүдән (бирүдән)
баш тарту турында карар**

№ _____ “ _____ ” _____

Алучының Ф.И.О. _____

Алучының адресы _____

_____ билгеләүдән баш тартырга.

(түләү атамасы)

Баш тартуның сәбәбе: _____

Бүлек житәкчесе _____

(Ф.И.О.)

(имза)

М.У.

Бүлек белгече _____

(Ф.И.О.)

(имза)

Гариза бирүчегә хәбәр ителде² (кирәклесенә астына сызарга):

язмача

телефоннан _____

телефон номеры

факс белән _____

факс номеры

электрон почта аша _____

электрон почта адресы

Бүлек белгече _____

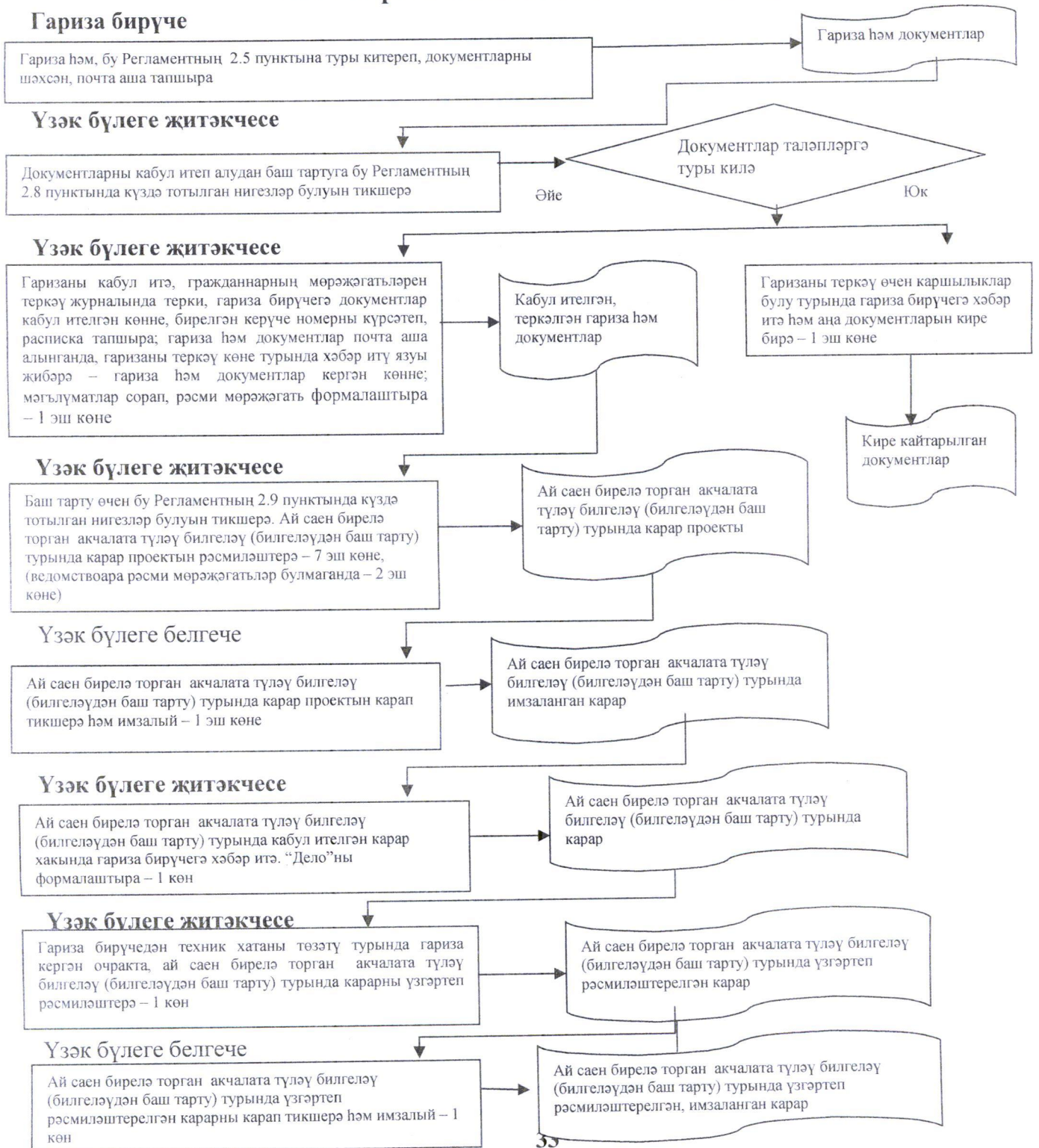
(Ф.И.О.)

(имза)

² Ай саен бирелә торган акчалата түләү билгеләү (билгеләүдән баш тарту) турындагы карар проектын электрон рәвештә расмиләштергәндә, бу урын тутырылмый.

Читлэр каравына (ярдәменә, күзәтчелегенә) даими мохтаж булган 18 яшькә кадәрге яшьтәге инвалид балаларга өстәмә рәвештә ай саен бирелә торган акчалата түләү билгеләү буенча дәүләт хезмәте күрсәтүнең административ регламентына 4 нче кушымта

Гариза бирүче шәхсән мөрәжәгать иткәндә яисә гариза һәм документларны почта аша жибәргәндә, читләр каравына (ярдәменә, күзәтчелегенә) даими мохтаж булган 18 яшькә кадәрге яшьтәге инвалид балаларга өстәмә рәвештә ай саен бирелә торган акчалата түләү билгеләү буенча дәүләт хезмәте күрсәтү гамәлләре эзлеклелегенә блок-схемасы



Үзэк бүлеге житэкчесе

Ай саен бирелэ торган акчалата түлэу билгелэу (билгелэудэн баш тарту) турында үзгэртеп рэсмилэштерелгэн карарны гариза бирүчегэ хэбэр итэ – 1 көн

Ай саен бирелэ торган акчалата түлэу билгелэу (билгелэудэн баш тарту) турында үзгэртеп рэсмилэштерелгэн карар

Үзэк бүлеге белгече

Ай саен бирелэ торган акчалата түлэу билгелэу (билгелэүдэн баш тарту) турында үзгэртеп рэсмилэштэрелгэн карарны карап тикшерэ һәм имзальй – 1 көн

Ай саен бирелэ торган акчалата түлэу билгелэу (билгелэүдэн баш тарту) турында үзгэртеп рэсмилэштэрелгэн, имзаланган

Үзэк бүлеге житэкчесе

Ай саен бирелэ торган акчалата түлэу билгелэу (билгелэүдэн баш тарту) турында үзгэртеп рэсмилэштэрелгэн карарны гариза бирүчегэ хабэр итэ – 1 көн

Ай саен бирелэ торган акчалата түлэу билгелэу (билгелэүдэн баш тарту) турында үзгэртеп рэсмилэштэрелгэн, гариза бирүченен шэхси кабинетына жибэделгэн караб

РЦМП (КВ) №____ бүлегенә

муниципаль райондагы (шәһәр округындагы)

Техник хатаны төзәтү турында
гариза

Мин, _____,
(гариза бирүченең фамилиясе, исеме, атасының исеме тулысынча күрсәтелә)

түбәндәге адрес буенча яшим: _____

(индексын күрсәтеп, гариза бирүченең почта адресы, телефоны, электрон адресы)

(гариза бирүченең шәхесен таныкларчы документ атамасы, аның сериясе, номеры, бирү көне,

документны биргән орган атамасы)

Социаль ярдәм чараларын билгеләү (билгеләүдән баш тарту) турындагы

№ _____
карар датасы _____ карар номеры _____

карарда жибөрелгән техник хатаны _____ төзәтүне
үтенәм.

Дәүләт хезмәтен күрсәтү (күрсәтүдән баш тарту) турында мәгълүматны
_____ алырга риза.

(язмача, электрон почта белән, ТР Дәүләт хезмәтләре һәм муниципаль хезмәтләр
порталындагы шәхси кабинетка)

“ ” _____ 20__ ел

_____ (гариза бирүче имзасы)

_____ (тулы имза)

Читләр каравына (ярдәменә, күзәтчелегенә) даими мохтаж булган 18 яшькә кадәрге яшьтәге инвалид балаларга өстәмә рәвештә ай саен бирелә торган акчалата түләү билгеләү буенча дәүләт хезмәте күрсәтүнен административ регламентына кушымта (белешмә)

Читләр каравына (ярдәменә, күзәтчелегенә) даими мохтаж булган 18 яшькә кадәрге яшьтәге инвалид балаларга өстәмә рәвештә ай саен бирелә торган акчалата түләү билгеләү буенча дәүләт хезмәте күрсәтүгә җаваплы органнар (учреждениеләр) һәм вазыйфай затлар турында мәгълүматлар

1. “Республика матди ярдәм (компенсация түләүләре) үзәге” дәүләт казна учрежденияесе

Вазыйфа	Телефон	Электрон адрес
Директор	523-90-40	koord.rcmp@tatar.ru

2. “Республика матди ярдәм (компенсация түләүләре) үзәге” дәүләт казна учрежденияесе бүлекләре

Т-п №	Атамасы	Телефоны	Адресы
1.	РЦМП “Чаллы” шәһәр округы № 1 бүлеге	(88552) 71-49-37 38-37-30 71-49-06 47-46-54	423823, Чаллы ш., Кояшлы бульвар, 6 й. Гидротөзүчеләр ур., 14 й. chl.1@tatar.ru chl.2@tatar.ru
2.	РЦМП Әгерҗе муниципаль районы № 2 бүлеге	(885551) 2-10-66 2-29-51 2-42-33 2-28-32	422230, Әгерҗе ш., К.Маркс ур., 8 й. agr.2@tatar.ru
3.	РЦМП Азнакай муниципаль районы № 3 бүлеге	(885592) 7-13-99 7-25-93 7-25-88	423332, Азнакай ш., Болгар ур., 9/2 й. azn.3@tatar.ru
4.	РЦМП Аксубай муниципаль районы № 4 бүлеге	(884344) 2-92-76 2-92-75	423060, Аксубай ш.т.б., Мазилин ур., 2 й. aks.4@tatar.ru
5.	РЦМП Актаныш муниципаль районы № 5 бүлеге	(885552) 3-22-97 3-20-54 3-22-96	423740, Актаныш ав., Юбилей ур., 45 й. akt.5@tatar.ru

Т-п №	Атамасы	Телефоны	Адресы
6.	РЦМП Алексеевск муниципаль районы № 6 бүлеге	(884341) 2-53-01 2-41-90	422900, Алексеевск ш.т.б., Казаков ур., 8 й. ale.6@tatar.ru
7.	РЦМП Әлки муниципаль районы № 7 бүлеге	(884346) 2-08-93 2-08-94	422870, Базарлы Матак ав., Ленин ур., 9 й. alk.7@tatar.ru
8.	РЦМП Әлмәт муниципаль районы № 8 бүлеге	(88553) 43-81-96 32-45-47	423450, Әлмәт ш., К.Цеткин ур., 54а й. alm.8@tatar.ru
9.	РЦМП Апас муниципаль районы № 9 бүлеге	(884376) 2-10-80 2-10-81	422350, Апас ав., Шоссе ур., 5 й. apa.9@tatar.ru
10.	РЦМП Арча муниципаль районы № 10 бүлеге	(884366) 3-13-51 3-13-54	422000, Арча ш., Банк ур., 6в й. ars.10@tatar.ru
11.	РЦМП Әтнә муниципаль районы № 11 бүлеге	(884369) 2-10-84 2-16-57	422750, Олы Әтнә ав., Октябрь ур., 9 й. atn.11@tatar.ru
12.	РЦМП Баулы муниципаль районы № 12 бүлеге	(885569) 5-67-22 5-73-27 5-65-77	423930, Баулы ш., Жиңү мәйданы, 4 й. bav.12@tatar.ru
13.	РЦМП Балтач муниципаль районы № 13 бүлеге	(884368) 2-57-94 2-41-93	422250, Балтач ав., Һ.Такташ ур., 3а й. bal.13@tatar.ru
14.	РЦМП Бөгелмә муниципаль районы № 14 бүлеге	(885594) 6-55-70 5-02-50	423231, Бөгелмә ш., Совет ур., 56 й. bug.14@tatar.ru
15.	РЦМП Буа муниципаль районы № 15 бүлеге	(884374) 3-55-29 3-17-03	422430, Буа ш., Ленин ур., 52 й. bui.15@tatar.ru
16.	РЦМП Югары Ослан муниципаль районы № 16 бүлеге	(884379) 2-22-69	422570, Югары Ослан ав., Медгородок ур. usl.16@tatar.ru
17.	РЦМП Биектау муниципаль районы № 17 бүлеге	(884365) 2-32-53 2-32-51	422700, Биектау т/ю ст. б., Профсоюзлар ур., 1а й. gor.17@tatar.ru
18.	РЦМП Чүпрәле муниципаль районы № 18 бүлеге	(884375) 2-30-07 2-25-80	422470, Иске Чүпрәле ав., Үзәк ур., 15 й. dro.18@tatar.ru
19.	РЦМП Алабуга муниципаль районы № 19 бүлеге	(885557) 7-86-91 7-54-53	423600, Алабуга ш., Спас ур., 3 й.; Нефтьчеләр ур., 12 й. ela.19@tatar.ru
20.	РЦМП Зәй муниципаль районы № 20 бүлеге	(885558) 3-43-59 3-26-89	423520, Зәй ш., Рәфыйков ур., 10 й. zai.20@tatar.ru
21.	РЦМП Зеленодол муниципаль районы № 21 бүлеге	(884371) 4-22-97 5-79-90	420542, Зеленодол ш., Карл Маркс ур., 57в й. zel.21@tatar.ru

Т-п №	Атамасы	Телефоны	Адресы
22.	РЦМП Кайбыч муниципаль районы № 22 бүлеге	(884370) 2-10-93	422330, Олы Кайбыч ав., Кояшлы бульвар, 7 й. kai.22@tatar.ru
23.	РЦМП Кама Тамагы муниципаль районы № 23 бүлеге	(884377) 2-17-54 2-16-84	422820, Кама Тамагы ш.т.б., Карл Маркс ур., 2 й. kam.23@tatar.ru
24.	РЦМП Кукмара муниципаль районы № 24 бүлеге	(884364) 2-83-94 2-61-09	422110, Кукмара ш.т.б., Ворошилов ур., 44 й. kuk.24@tatar.ru
25.	РЦМП Лаеш муниципаль районы № 25 бүлеге	(884378) 2-54-48 2-55-82	422610, Лаеш ш.т.б., Беренче Май ур., 35 й. lai.25@tatar.ru
26.	РЦМП Лениногорск муниципаль районы № 26 бүлеге	(885595) 5-84-27 5-55-71 5-08-05	423250, Лениногорск ш., Горький ур., 21 й. len.26@tatar.ru
27.	РЦМП Мамадыш муниципаль районы № 27 бүлеге	(885563) 3-12-64 3-22-83 3-29-82	422190, Мамадыш ш., Совет ур., 10 й. mam.27@tatar.ru
28.	РЦМП Менделеев муниципаль районы № 28 бүлеге	(885549) 2-19-72 2-23-00	423650, Менделеев ш., Бурмистров ур., 7а й. mnd.28@tatar.ru
29.	РЦМП Минзэлэ муниципаль районы № 29 бүлеге	(885555) 3-10-50 3-18-22	423700, Минзэлэ ш., Ленин ур., 80 й. mnz.29@tatar.ru
30.	РЦМП Мөслим муниципаль районы № 30 бүлеге	(885556) 2-38-34	423970, Мөслим ав., Пушкин ур., 47 й. mus.30@tatar.ru
31.	РЦМП Түбән Кама муниципаль районы № 31 бүлеге	(88555) 45-43-98 45-43-88 45-44-89 45-43-92	423570, Түбән Кама ш., Тынычлык пр., 60 й. niz.31@tatar.ru
32.	РЦМП Яңа Чишмә муниципаль районы № 32 бүлеге	(884348) 2-27-91 2-20-30	423190, Яңа Чишмә ав., Совет ур., 80 й. nov.32@tatar.ru
33.	РЦМП Нурлат муниципаль районы № 33 бүлеге	(884345) 2-06-64 2-06-77 2-06-81	423042, Нурлат ш., Мәктәп ур., 8 й. nur.33@tatar.ru
34.	РЦМП Питрәч муниципаль районы № 34 бүлеге	(884367) 3-06-69	422770, Питрәч ав., Совет ур., 20 й. pes.34@tatar.ru
35.	РЦМП Балык Бистәсе муниципаль районы №35 бүлеге	(884361) 2-11-08	422650, Балык Бистәсе ав., Завод ур., 6а й. ryb.35@tatar.ru
36.	РЦМП Саба муниципаль районы № 36 бүлеге	(884362) 2-48-34 2-49-21	422060, Байлар Сабасы ав., Тукай ур., 87 й. sab.36@tatar.ru

Т-п №	Атамасы	Телефоны	Адресы
37.	РЦМП Сарман муниципаль районы № 37 бүлеге	(885559) 2-42-57	423350, Сарман ав., Куйбышев ур., 36 й. sar.37@tatar.ru
38.	РЦМП Спас муниципаль районы № 38 бүлеге	(884347) 3-93-27	422864, Болгар ш., Хирург Шеронов ур., 13 й. spa.38@tatar.ru
39.	РЦМП Тәтеш муниципаль районы № 39 бүлеге	(884373) 2-62-09 2-62-33	422370, Тәтеш ш., Ленин ур., 114 й. tet.39@tatar.ru
40.	РЦМП Тукай муниципаль районы № 40 бүлеге	(88552) 71-31-00 70-13-41	423802, Чаллы ш., Есенин проспекты, 1 й. tuk.40@tatar.ru
41.	РЦМП Теләче муниципаль районы № 41 бүлеге	(884360) 2-11-39 2-13-41	422080, Теләче ав., Большая Нагорная ур., 5 й. tul.41@tatar.ru
42.	РЦМП Чирмешән муниципаль районы № 42 бүлеге	(884396) 2-29-38 2-26-34	423100, Чирмешән ав., Титов ур., 26 й. chr.42@tatar.ru
43.	РЦМП Чистай муниципаль районы № 43 бүлеге	(884342) 5-11-06 5-33-98	422980, Чистай ш., Урицкий ур., 45 й. chs.43@tatar.ru
44.	РЦМП Ютазы муниципаль районы № 44 бүлеге	(885593) 2-87-57 2-79-26 2-92-95	423950, Урыссу ш.т.б., Пушкин ур., 105/1 й. uta.44@tatar.ru
45.	Казан шәһәре Авиатөзелеш районы буенча РЦМП бүлеге	(8843) 571-58-00 571-63-71	420036, Казан ш., Тимирязев ур., 8 й. avi.k@tatar.ru
46.	Казан шәһәре Вахитов районы буенча РЦМП бүлеге	(8843) 236-98-11 238-23-29	420197, Казан ш., Вишневский ур., 10 й. vah.k@tatar.ru
47.	Казан шәһәре Киров районы буенча РЦМП бүлеге	(8843) 236-98-11 238-23-29 294-37-42	420102, Казан ш., Галимжан Баруди ур., 5 й., 420077, Казан ш., Ильич ур., 19 й. kir.k@tatar.ru
48.	Казан шәһәре Мәскәү районы буенча РЦМП бүлеге	(8843) 554-89-54 564-81-58 564-81-62 564-81-66	420095, Казан ш., Блохер ур., 81 й. mos.k@tatar.ru
49.	Казан шәһәре Яңа Савин районы буенча РЦМП бүлеге	(8843) 523-75-82	420124, Казан ш., Хөсәен Ямашев проспекты, 37 й. sav.k@tatar.ru
50.	Казан шәһәре Идел буе районы буенча РЦМП бүлеге	(8843) 224-30-61 224-35-05	420110, Казан ш., Рихард Зорге ур., 39 й. pri.k@tatar.ru
51.	Казан шәһәре Совет районы буенча РЦМП бүлеге	(8843) 272-51-79 273-59-99	420073, Казан ш., Гадел Кутуй ур., 33 й. 420100, Казан ш.,

Т-п №	Атамасы	Телефоны	Адресы
		263-90-60	Кайбицкая ур., 3й. sov.k@tatar.ru; azi.k@tatar.ru

3. Татарстан Республикасы Хезмэт, халыкны эш белэн тээмин итү һәм социаль яклау министрлыгы

Вазыйфа	Телефон	Электрон адрес
Министр	557-20-02	mtsz@tatar.ru
Министр урынбасары	557-20-07	mtsz@tatar.ru
Социаль ярдәм чаралары методологиясе бүлеге начальнигы	557-20-77	Elena.Zenina@tatar.ru
Социаль ярдәм чаралары аудиты бүлеге начальнигы	557-20-86	Elvira.Pislegina@tatar.ru

4. Татарстан Республикасы Министрлар Кабинеты

Вазыйфа	Телефон	Электрон адрес
Татарстан Республикасы Министрлар Кабинеты аппаратының Социаль үсеш идарәсе начальнигы	264-77-29	pisma@tatar.ru