

Кушымта
Татарстан Республикасы
Сарман муниципаль районы
«Жәлил шәһәр тибындагы
поселогы» МБ башкарма
комитеты карарына
22.07.2015 ел, № 9

Муниципаль милектәге жирләрден яисә муниципаль милектәге жир
кишәрлегеннән файдалануга рөхсәт бирү буенча муниципаль хезмәт күрсәтүнең
административ регламенты

1. Гомуми нигезләмәләр

1.1. Муниципаль хезмәт күрсәтүнең әлеге Административ регламенты (алга таба – Регламент) муниципаль милектә булган жирләрден яисә жир кишәрлекләреннән файдалануга рөхсәт бирү буенча муниципаль хезмәт күрсәтүнең стандартын һәм тәртибен билгели.

1.2. Муниципаль хезмәт алучылар: физик яки юридик затлар(алга таба – мөрәжәгать итүче).

1.3. Муниципаль хезмәт Сарман муниципаль районы Башкарма комитеты (алга таба – Башкарма комитет) тарафыннан күрсәтелә.

1.3.1. Башкарма комитетның урнашуы: Сарман авылы, Ленин ур., 35.

Эш графигы:

дүшәмбе-пәнжешәмбе: 8.00 дән 17.00 гә кадәр; жомга: 8.00 дән 17.00 гә кадәр;
шимбә, якшәмбе: ял көннәре.

Ял итү һәм ашау өчен тәнәфес вакыты эчке эш тәртибе белән билгеләнә.

Белешмә телефоны .

Шәхесне раслаучы документлар буенча узу.

1.3.2. «Интернет» мәгълүмат - телекоммуникация челтәрендә муниципаль районның рәсми сайтының адресы (алга таба – «Интернет» челтәре): (<http://www.sarmanovo.tatar.ru>).

1.3.3. Муниципаль хезмәт турында мәгълүмат алынырга мөмкин:

1) мөрәжәгать итүчеләр белән эшләү өчен Башкарма комитет (Башкарма комитет) биналарында урнашкан Муниципаль хезмәт турында визуаль һәм текстлы мәгълүматны үз эченә алган мәгълүмат стендлары ярдәмендә;

2) " Интернет» челтәре аша муниципаль районның рәсми сайтында (<http://www.sarmanovo.tatar.ru>);

3) Татарстан Республикасы дәүләт һәм муниципаль хезмәтләр Порталында (<http://uslugi.tatar.ru/>);

4) дәүләт һәм муниципаль хезмәтләрнең (функцияләрнең) бердәм порталында

([http:// www.gosuslugi.ru/](http://www.gosuslugi.ru/));

5) Башкарма комитетта (палатада):

телдән мөрәжәгать иткәндә-шәхсэн яки телефон буенча;

язмача (шул исәптән электрон документ рәвешендә) мөрәжәгать иткәндә – кәгазьдә почта аша, электрон формада – электрон почта аша.

1.3.4. Муниципаль хезмәт күрсәтү мәсьәләләре буенча белешмәләр башкарма комитет белгече тарафыннан муниципаль районның рәсми сайтында һәм гариза бирүчеләр белән эшләү өчен Башкарма комитет биналарында мәгълүмат стендларында урнаштырыла.

1.4. Хезмәт күрсәтү гамәлгә ашырыла нигезендә:

Россия Федерациясе Жир кодексының 25.10.2001 №136-ФЗ (Россия Федерациясе законнары жыелмасы, 29.10.2001, №44, 4147 ст.) (алга таба – Россия Федерациясе ЗК);

«Россия Федерациясендә жирле үзидарә оештыруның гомуми принциплары турында» 06.10.2003 ел, №131-ФЗ Федераль закон белән (алга таба – 131-ФЗ номерлы федераль закон) (РФ законнары жыелмасы, 06.10.2003, №40, 3822 статья);

«Дәүләт һәм муниципаль хезмәтләр күрсәтүне оештыру турында» 27.07.2010 ел, №210-ФЗ Федераль закон белән (Россия Федерациясе законнары жыелмасы, 02.08.2010, №31, 4179 ст.) (алга таба – 210-ФЗ номерлы Федераль закон);

Россия Федерациясе Хөкүмәтенен 27.11.2014 №1244 карары белән

«Дәүләт яисә муниципаль милектә булган жирләрдән яисә жир кишәрлекләреннән файдалануга рөхсәт бирү кагыйдәләрен (алга таба – рөхсәт бирү кагыйдәләрен) раслау турында (Россия Федерациясе законнары жыелмасы, 08.12.2014, №49 (VI өлеш), 6951 статья);

«Татарстан Республикасында жирле үзидарә турында» 28.07.2004 ел, №45-ТРЗ Татарстан Республикасы законы белән (Татарстан Республикасы, №155-156, 03.08.2004) (алга таба – ТР Законы №45-ТРЗ);

Сарман муниципаль районы Советының 09.07.2012 №73 карары белән кабул ителгән Татарстан Республикасы Сарман муниципаль районы Уставы (алга таба-Устав);

1.5. Әлеге Регламентта түбәндәге терминнар һәм билгеләмәләр кулланыла:

дәүләт һәм муниципаль хезмәтләр күрсәтүнең күпфункцияле үзегенә ерак эш урыны (алга таба – ерак эш урыны) - муниципаль районның авыл жирлекләрендә документлар кабул итү тәрәзәсе, анда авыл жирлекләре хезмәткәрләре документлар кабул итә;

техник хата – муниципаль хезмәт күрсәтүче орган жибәргән һәм документка (муниципаль хезмәт нәтижәсе) кертелгән белешмәләргә (муниципаль хезмәт нәтижәсе), мәгълүматлар кертелгән документларда туры килмәгән хата (тасвирлама, мөһер, грамматик яки арифметик хата яисә шундый ук хата).

Әлеге Регламентта муниципаль хезмәт күрсәтү турындагы гариза (алга таба - гариза) астында муниципаль хезмәт күрсәтү турындагы запрос аңлашыла (27.07.2010 ел, №210-ФЗ Федераль законның 2 статьясындагы 2 пункты). Гариза стандарт бланкта (1 нче кушымта) тутырыла.

2. Муниципаль хезмэт күрсәтү стандарты

Муниципаль хезмэт күрсәтү стандарты таләпләре исеме	Эчтәлек стандарт таләпләре	Муниципаль хезмәтне яки таләпне билгеләүче норматив акт
2.1. Муниципаль хезмэт күрсәтү	ТР Жир һәм мөлкәт мөнәсәбәтләре министрлыгында дәүләт хезмәткәрләрен аттестацияләү буенча комиссия утырышы булды.	ст.39.34 ЗК РФ
2.2. Муниципаль хезмэт күрсәтүче башкарма хакимият органы исеме	Татарстан Республикасы Сарман муниципаль районы башкарма комитеты Башкарма комитет	Устав
2.3. Муниципаль хезмэт күрсәтү нәтижәләре тасвирламасы	Рәхсәт бирү яки кире кагу турында карар. Муниципаль хезмэт күрсәтүдән баш тарту турында хат	
2.4. Муниципаль хезмэт күрсәтү срогы	Гаризаның кәргән көннән 10 ¹ эш көне эчендә	п. 7 рәхсәт бирү кагыйдәләре
2.5. Муниципаль хезмәтләр күрсәтү өчен закон яисә башка норматив хокукый актлар нигезендә, шулай ук мөрәжәгать итүче тарафыннан күрсәтелгән тиешле муниципаль хезмәтләр күрсәтү өчен кирәкле һәм мәжбүри булган документлар	1) гариза; 2) гариза бирүче вәкиле һәм мөрәжәгать итүче вәкиле шәхесен таныклаучы документ һәм гариза бирүче вәкиле вәкаләтләрен раслаучы документ күчермәләре; 3) Жирләргә яисә жир кишәрлегенә кадастр планындагы өлешен кадастр планында файдалану күздә тотыла торган чикләр схемасы, территория чикләренә характерлы нокталары координаталарын күрсәтеп-жир	п. 4 рәхсәт бирү кагыйдәләре

¹ Муниципаль хезмэт күрсәтү срогы административ процедураларны гәмәлгә ашыру өчен минималь кирәк булган суммар вакыттан чыгып билгеләнә. Административ процедураларның озынлыгы эш көннәрендә исәпләнә

исемлеге	кишәрлегенең жирләрен яисә өлешен файдалану планлаштырылган очракта (күчемсез мөлкәт дәүләт кадастрын алып барганда кулланыла торган координаталар системасын кулланьп)	
2.6 дәүләт органнары, жирле үзидарә органнары һәм башка оешмалар карамагында булган һәм мөрәжәгать итүче тапшырырга хокуклы Муниципаль хезмәт күрсәтү өчен норматив хокукый актлар нигезендә кирәкле документлар исемлеге	Ведомствоара хезмәттәшлек кысаларында килеп чыга: 1) жир кишәрлеге турында кадастр язмасы яки жир кишәрлегенең кадастр паспорты; 2) күчемсез милеккә хокуклар һәм аның белән килешүләр буенча бердәм дәүләт реестрыннан өземтә; 3) жир асты байлыklarын геологик өйрәнү эшләрен үткәрү хокукын раслаучы лицензия күчермәсе; 4) РФ ЗК 39.34 статьясының 1 пунктында каралган максатларда жир яки жир кишәрлегеннән файдалану өчен нигезләрне раслаучы башка документлар	п. 5 рөхсәт бирү кагыйдәләре
2.7. Норматив хокукый актларда каралган очракларда муниципаль хезмәт күрсәтү өчен кирәк булган һәм муниципаль хезмәт күрсәтүче башкарма хакимият органы тарафыннан гамәлгә ашырыла торган дәүләт органнары, жирле үзидарә органнары һәм аларның структур бүлекчәләре Исемлеге	Муниципаль хезмәтне килештерү кирәк түгел	

<p>2.8. Муниципаль хезмэт күрсәтү өчен кирәкле документларны кабул итүдән баш тарту өчен нигезләрнең тулы исемлегенә</p>	<p>1) дәрәс булмаган кеше тарафыннан документлар тапшыру; 2) тапшырылган документларның әлегә регламентның 2.5 пунктында күрсәтелгән документлар исемлегенә туры килмәвә; 3) гаризада һәм гаризага кушып бирелә торган документларда килешенмәгән төзәтмәләр, аларның эчтәлеген бертөрлө аңлатырга мөмкинлек бирми торган жигди зыян бар; 4) документларны тиешле органга тапшырмау</p>	
<p>2.9. Муниципаль хезмэт күрсәтүне туктатып тору яки кире кагу өчен нигезләрнең тулы исемлегенә</p>	<p>Хезмэт күрсәтүне туктату өчен нигезләр каралмаган. Баш тарту нигезләре: а) гариза рөхсәт бирү кагыйдәләрененң 3 һәм 4 пунктларында билгеләнгән таләпләрне бозып бирелгән; б) гаризада жир яки жир кишәрлегеннән файдалану максатлары яки РФ ЗК 39.34 статьясының 1 пунктында каралмаган урнаштыру күздә тотылган объектлар күрсәтелгән; в) рөхсәт сораган жир участогы физик яки юридик затка бирелгән</p>	<p>п.9 Рөхсәт бирү кагыйдәләре</p>
<p>2.10. Дәүләт пошлинасын яисә муниципаль хезмэт күрсәткән өчен түләнгән торган бүтән түләүне алу тәртибе, күләме һәм нигезләре</p>	<p>Муниципаль хезмэт түләүсез рәвештә күрсәтелә</p>	

<p>2.11. Мондый түлөүнөң күләмен исәпләү методикасы турында мәгълүматны да кертеп, муниципаль хезмәт күрсәтү өчен кирәкле һәм мәжбүри булган хезмәтләр күрсәтүгә түлөүне алу тәртибе, күләме һәм нигезләре</p>	<p>Кирәкле һәм мәжбүри хезмәтләр күрсәтү кирәк түгел</p>	
<p>2.12. Муниципаль хезмәт күрсәтү турында запрос биргәндә һәм мондый хезмәтләр күрсәтүнең нәтижеләрен алганда чиратта торуны Максималь көтү срогы</p>	<p>Чират булганда муниципаль хезмәт күрсәтүгә гариза бирү-15 минуттан да артмый. Муниципаль хезмәт күрсәтү нәтижеләрен алганда чиратта көтүнең максималь вакыты 15 минуттан артмаска тиеш</p>	
<p>2.13. Гарызнамәченең муниципаль хезмәт күрсәтү турындагы үтенечен теркәү срогы</p>	<p>Гариза кабул ителгәннән соң бер көн эчендә</p>	
<p>2.14. Муниципаль хезмәт күрсәтелә торган бүлмәләргә таләпләр</p>	<p>Кәгазьдә гариза Башкарма комитетка тапшырыла. Кабул итү урыны сорау алу өчен өстәл һәм урындыклар, запрос тутыру үрнәкләре һәм хезмәт алу өчен кирәкле документлар исемлеге белән жиһазландырылган</p>	
<p>2.15. Муниципаль хезмәт күрсәтүләрдән файдалану һәм сыйфат күрсәткечләре</p>	<p>Муниципаль хезмәт күрсәтүләрдән файдалану мөмкинлеге күрсәткечләре булып тора: жәмәгать транспортының уңайлы зонасында урнашу; кирәкле санда белгечләр, шулай ук гариза бирүчеләрдән документлар кабул ителә торган биналар булу; «Интернет» челтәрендә мәгълүмат стендларында, мәгълүмат ресурсларында, дәүләт һәм муниципаль</p>	

	<p>хезмәтләрнең бердәм порталында Муниципаль хезмәт күрсәтүнең ысуллары, тәртибе һәм сроклары турында тулы мәгълүмат булу.</p> <p>Муниципаль хезмәт күрсәтүнең сыйфаты булмау белән характерлана:</p> <p>гариза бирүчеләргә документлар кабул итү һәм бирү чиратлары;</p> <p>муниципаль хезмәт күрсәтү срокларын бозу;</p> <p>муниципаль хезмәт күрсәтүче муниципаль хезмәткәрләрнең гамәлләренә (гамәл кылмавына) шикаятъләр;</p> <p>муниципаль хезмәт күрсәтүче муниципаль хезмәткәрләрнең гариза бирүчеләргә карата әдәпсез, игътибарсыз мөнәсәбәтенә карата шикаятъләр.</p> <p>Дәүләт һәм муниципаль хезмәтләр күрсәтүнең күпфункцияле үзәгендә Муниципаль хезмәт күрсәткәндә (алга таба – КФҮ) консультация, документлар кабул итү һәм бирүне КФҮ белгече гамәлгә ашыра</p>	
<p>2.16. Электрон формада муниципаль хезмәт күрсәтүнең үзенчәлекләре</p>	<p>Муниципаль хезмәтләрне электрон формада алу тәртибе турында консультацияне Интернет-кабул итү аша яисә Татарстан Республикасы дәүләт һәм муниципаль хезмәтләр Порталы аша алырга мөмкин.</p> <p>Муниципаль хезмәтләрне электрон формада бирү турында гариза бирү каралган очракта гариза Татарстан Республикасы дәүләт һәм муниципаль хезмәтләр Порталы аша бирелә (http://uslugi.tatar.ru/) яки дәүләт һәм муниципаль хезмәтләрнең (функцияләрнең) бердәм порталы (http:// www.gosuslugi.ru/)</p>	

3. Административ процедураларның составы, эзлеклелеге һәм үтәү сроклары, аларны үтәү тәртибенә таләпләр, шул исәптән электрон формада административ процедураларны үтәү үзенчәлекләре, шулай ук күпфункцияле үзәкләрдә административ процедураларны үтәү үзенчәлекләре

3.1. Муниципаль хезмәт күрсәткәндә гамәлләрнең эзлеклелеге тасвирламасы

3.1.1. Муниципаль хезмәт күрсәтү түбәндәге процедураларны үз эченә ала:

- 1) гариза бирүченең консультациясе;
- 2) гаризаны кабул итү һәм теркәү;
- 3) муниципаль хезмәт күрсәтүдә катнашучы органнарға ведомствоара запрослар формалаштыру һәм жибәрү;
- 4) муниципаль хезмәт нәтижәләрен эзерләү һәм бирү.

3.1.2. Муниципаль хезмәт күрсәтү буенча гамәлләр эзлеклелегенең блок-схемасы 2 нче кушымтада тәкъдим ителгән.

3.2. Мөрәжәгать итүчегә консультацияләр бирү

3.2.1. Мөрәжәгать итүче муниципаль хезмәт күрсәтүне алу тәртибе турында консультацияләр алу өчен Башкарма комитетка шәхсән, телефон һәм (яки) электрон почта аша мөрәжәгать итәргә хокуклы.

Башкарма комитет белгече мөрәжәгать итүчегә, шул исәптән составы, тапшырыла торган документлар формасы һәм муниципаль хезмәт күрсәтү өчен башка мәсьәләләр буенча консультация бирә һәм кирәк булганда гариза бланкын тутыруда ярдәм күрсәтә.

Әлеге пунктта билгеләнгән процедуралар мөрәжәгать итүче мөрәжәгәте көнендә гамәлгә ашырыла.

Процедураларның нәтижәсе: документ составы, формасы һәм рәхсәт алуның башка сораулары буенча консультацияләр.

3.3. Гаризаны кабул итү һәм теркәлү

3.3.1. Мөрәжәгать итүче шәхсән, ышанычлы зат аша яки КФҮ аша муниципаль хезмәт күрсәтү турында язма гариза бирә һәм әлеге регламентның 2.5 пункты нигезендә Башкарма комитетка документлар тапшыра. Документлар ерак эш урыны аша бирелергә мөмкин. Ерактагы эш урыннары исемлегә 3 нче кушымтада китерелгән.

Муниципаль хезмәтләрне электрон формада күрсәтү турында гариза Башкарма комитетка электрон почта аша яки Интернет аша жибәрелә.

Электрон формада килгән гаризаны теркәү билгеләнгән тәртиптә башкарыла.

3.3.2. Башкарма комитет белгече, гаризалар кабул итүне алып бара: мөрәжәгать итүченең шәхесен билгеләү;

гариза бирүченең вәкаләтләрен тикшерү (Ышаныч Кәгазе Буенча гамәлдә булган

очракта);

элегә регламентның 2.5 пунктында каралган документларның булуын тикшерү; тапшырылган документларның билгеләнгән таләпләргә туры килүен тикшерү (документларның күчермәләрен тиешенчә рәсмиләштерү, Документлар җыештыручылар, язулар, төгәлләштерелгән сүзләр һәм башка төзәтмәләр булмау).

Искәрмәләр булмаган очракта Башкарма комитет белгече махсус журналда гариза кабул итә һәм теркәлә;

гарызнамәчегә тапшырылган документлар исемлегенә күчермәсен тапшыру, керүче номер, муниципаль хезмәт күрсәтүне башкару датасы һәм вакыты турында тамга белән тапшыру.

Башкарма комитет җитәкчесенә карап тикшерүгә гариза жиберү.

Документлар кабул итүдән баш тарту өчен нигезләр булган очракта, Башкарма комитет белгече, документларны кабул итүче гаризаны теркәү өчен каршылыклар булуы турында хәбәр итә һәм документлар кабул итүдән баш тарту өчен ачыкланган нигезләрнең эчтәлеген язмача аңлатып, документларны кире кайтара.

Элегә пунктта билгеләнгән процедуралар 15 минут эчендә гариза һәм документлар кабул ителә;

гариза кабул ителгәннән соң бер көн эчендә теркәү.

Процедураларның нәтижәсе: кабул ителгән һәм теркәлгән гариза, Башкарма комитет җитәкчесенә карап тикшерүгә жиберелгән яки мөрәҗәгать итүчегә кире кайтарылган Документлар.

3.3.3. Башкарма комитет җитәкчесе гаризаны карый, башкаручыны билгели һәм гаризаны Башкарма комитет белгеченә жиберә.

Элегә пунктта билгеләнгән Процедура гариза теркәлгәннән соң бер көн эчендә башкарыла.

Процедура нәтижәсе: башкаручыга бирелгән гариза.

3.4. Муниципаль хезмәт күрсәтүдә катнашучы органнарга ведомствоара запрослар Формалаштыру һәм жиберү

3.4.1. Башкарма комитет белгече электрон формада ведомствоара электрон хезмәттәшлек системасы аша тәкъдим итү турында запрос жиберә:

а) жир кишәрлеге яки жир кишәрлегенә кадастр паспорты турында кадастр хисабы;

б) күчемсез милеккә хокуклар һәм аның белән килешүләр буенча бердәм дәүләт реестрыннан өзәтмәләр;

в) жир асты байлыкларын геологик өйрәнү эшләрен үткәрү хокукын раслаучы лицензия күчермәсе;

г) РФ ЗК 39.34 статьясының 1 пунктында каралган максатларда жир яки жир кишәрлегеннән файдалану өчен нигезләрне раслаучы башка документлар.

Элегә пунктта билгеләнгән процедуралар муниципаль хезмәт күрсәтү турында гаризаны теркәлгәннән соң бер көн эчендә гамәлгә ашырыла.

Процедураның нәтижәсе: хакимият органнарына жиберелгән запрослар.

3.4.2. Мәгълүмат белән тәэмин итүчеләр белгечләре ведомствоара электрон хезмәттәшлек системасы аша кәргән сорауларга нигезләнәп сорала торган документларны (мәгълүматны) бирәләр яки муниципаль хезмәт күрсәтү өчен кирәкле документ һәм (яки) мәгълүмат булмау турында хәбәрләр (алга таба – баш тарту турында хәбәр) жиберәләр.

Әлеге пунктта билгеләнә торган процедуралар документ һәм мәгълүмат бирә торган органга яки оешмага ведомствоара запрос кәргән көннән биш көн эчендә, әгәр ведомствоара запроска җавап әзерләүнең һәм жиберүнең бүтән сроклары федераль законнар, Россия Федерациясә Хөкүмәтенең хокукий актлары һәм федераль законнар нигезендә кабул ителгән Татарстан Республикасы норматив хокукий актлары белән билгеләнмәгән булса.

Процедураларның нәтижәсе: Башкарма комитетка жиберелгән документлар (белешмәләр) яисә баш тарту турында хәбәрнамә.

3.5. Муниципаль хезмәт нәтижәләрен әзерләү һәм бирү

3.5.1. Алынган документлар нигезендә Башкарма комитет белгече:

муниципаль хезмәт күрсәтүдән баш тарту турында Карар кабул итә;
рөхсәт бирү яки бирүдән баш тарту турында карар проектын (алга таба – карар) яки кире кагу хаты әзерли;

карар проектын килештерү процедурасын билгеләнгән тәртиптә гамәлгә ашыра;
ул карар проектын яисә Башкарма комитет җитәкчесенә (затка, аларга вәкаләтле затка) имзадан баш тарту турындагы хатны жиберә.

Әлеге пунктта билгеләнгән процедуралар сорауларга җаваплар килгән көнне гамәлгә ашырыла.

Процедураларның нәтижәсе: Башкарма комитет җитәкчесенә (затка, аларга вәкаләтле затка) жиберелгән проектлар.

3.5.2. Башкарма комитет җитәкчесә баш тарту турындагы карарны яки хатны имзаль һәм Башкарма комитетка теркәү өчен жиберә.

Әлеге пунктта билгеләнгән процедуралар алдагы процедура тәмамланганнан соң бер көн эчендә башкарыла.

Процедура нәтижәсе: имзаланган документ яки теркәлү хаты.

3.5.3. Башкарма Комитет Белгече:

кире кагу турында карар яки хат яза;

мөрәҗәгать итүчегә (аның вәкиленә) дәүләт хезмәтә күрсәтүнең нәтижәсе турында гаризада күрсәтелгән элементә ысулын кулланып хәбәр итә, муниципаль хезмәт күрсәтүнең датасын һәм вакытын хәбәр итә;

Әлеге пунктта билгеләнгән процедуралар Башкарма комитет җитәкчесә (аның вәкаләтле заты) документка кул куйган көнне гамәлгә ашырыла.

Процедураларның нәтижәсе: муниципаль хезмәт күрсәтү нәтижәләре турында мөрәҗәгать итүчегә (аның вәкиленә) хәбәр итү.

3.5.4. Башкарма комитет белгече гариза бирүчегә (аның вәкиленә) рәхсәт бирүдән баш тарту турында карар бирә яки баш тарту турында хат жибәрә.

Әлеге пунктта урнаштырылган Процедура гамәлгә ашырыла:

карарны бирү-15 минут эчендә, чират тәртибендә, мөрәжәгать итүче килгән көнне;

хат аша баш тарту турындагы хатны жибәрү - әлеге Регламентның 3.5.3 пункттында каралган процедура тәмамланганнан соң бер көн эчендә.

Процедура нәтижәсе: мөрәжәгать итүчегә муниципаль хезмәт күрсәтүдән бирелгән яки почта аша баш тарту турында жибәрелгән хат.

3.6. КФҮ аша муниципаль хезмәт күрсәтү

3.6.1. Гарызнамәче муниципаль хезмәт күрсәтүне алу өчен КФҮЛӨРГӘ мөрәжәгать итәргә хокуклы.

3.6.2. КФҮ аша муниципаль хезмәт күрсәтү КФҮнең билгеләнгән тәртиптә расланган Эш регламенты нигезендә гамәлгә ашырыла.

3.6.3. Муниципаль хезмәтләр алуға кфүдән документлар кергәндә, процедуралар әлеге Регламентның 3.3 – 3.5 пунктлары нигезендә гамәлгә ашырыла. Муниципаль хезмәт нәтижәсе КФҮгә жибәрелә.

3.7. Техник хаталарны төзәтү.

3.7.1. Муниципаль хезмәт күрсәтү нәтижәсе булган документта техник хата ачыкланган очракта мөрәжәгать итүче башкарма комитетка тапшыра:

техник хатаны төзәтү турында гариза (4 нче кушымта);

мөрәжәгать итүчегә техник хата булган муниципаль хезмәт нәтижәсе буларак бирелгән документ;

техник хата барлыгын күрсәтүче юридик көчкә ия документлар.

Документта күрсәтелгән бөлешмәләрдә техник хатаны төзәтү турында гариза гариза бирүче (аның вәкиле) шәхсэн, яисә почта аша (шул исәптән электрон почта аша) яисә дәүләт һәм муниципаль хезмәтләрнең бердәм порталы яки КФҮ аша бирелә.

3.7.2. Документлар кабул итү өчен җаваплы белгеч техник хатаны төзәтү турында гариза кабул итә, кушымталар белән гаризаны теркәп, аларны Башкарма комитетка тапшыра.

Әлеге пунктта билгеләнгән Процедура гариза теркәлгәннән соң бер көн эчендә башкарыла.

Процедураның нәтижәсе: кабул ителгән һәм теркәлгән гариза, Башкарма комитет белгеченә карап тикшерүгә жибәрелгән.

3.7.3. Башкарма комитет белгече документларны карый һәм хезмәт күрсәтү нәтижәсе булган документка төзәтмәләр кергү максатларында әлеге Регламентның 3.5 пункттында каралган процедураларны гамәлгә ашыра һәм мөрәжәгать итүчегә (аның вәкиленә) техник хата булган документның оригиналын кулга төшереп, шәхсэн үзә төзәтелгән документны гариза бирүчегә (аның вәкиленән) техник хата булган документны тартып алып бирә яки мөрәжәгать итүчегә почта аша (электрон почта

аша) жибәрә почта) Башкарма комитетка техник хата булган оригиналь документны тапшырганда документ алу мөмкинлеге турында хат.

Бу пункттада урнаштырылган Процедура техник хата ачыкланганнан соң яки теләсә нинди кызыксынган заттан жибәрелгән хата турында гариза алганнан соң өч көн эчендә башкарыла.

Процедураның нәтижәсе: мөрәжәгать итүчегә бирелгән (жибәрелгән) документ.

4. Муниципаль хезмәт күрсәтүне тикшереп торы тәртибе һәм формалары

4.1. Муниципаль хезмәт күрсәтүнең тулылыгын һәм сыйфатын тикшереп торы гариза бирүчеләрнең хокукларын бозуларны ачыклау һәм бетерүне, муниципаль хезмәт күрсәтү процедураларының үтәлешен тикшерүне үткәрүне, жирле үзидарә органының вазыйфай затларының гамәлләренә (гамәл кылмавына) карарлар эзерләүне үз эченә ала.

Административ процедураларның үтәлешен контрольдә тоту формалары булып тора:

- 1) муниципаль хезмәт күрсәтү буенча документлар проектларын тикшерү һәм килештерү. Тикшерү нәтижәсе-проектларны күрү;
- 2) билгеләнгән тәртиптә эш башкаруны тикшереп торы;
- 3) муниципаль хезмәт күрсәтү процедураларын үтәүне билгеләнгән тәртиптә тикшереп торы.

Контроль тикшерүләр планлы булырга мөмкин (жирле үзидарә органының ярты еллык яки еллык эш планнары нигезендә башкарыла) һәм планнан тыш булырга мөмкин. Тикшерүләр үткәргәндә муниципаль хезмәт күрсәтү (комплекслы тикшерүләр) белән бәйлә барлык мәсьәләләр яисә мөрәжәгать итүченең конкрет мөрәжәгәте буенча каралырга мөмкин.

Муниципаль хезмәт күрсәткәндә һәм карарлар кабул иткәндә гамәлләрне контрольдә тотуны гамәлгә ашыру максатларында Башкарма комитет житәкчесенә муниципаль хезмәт күрсәтү нәтижәләре турында белешмәләр бирелә.

4.2. Муниципаль хезмәт күрсәтү буенча административ процедуралар белән билгеләнгән гамәлләрнең эзлеклелеген үтәүне агымдагы контроль Башкарма комитет рәисе, муниципаль хезмәт күрсәтү буенча эшне оештыру өчен җаваплы башкарма комитет рәисе, шулай ук Башкарма комитет белгечләре тарафыннан гамәлгә ашырыла.

4.3. Агымдагы контрольне гамәлгә ашыручы вазыйфай затлар исемлеге жирле үзидарә органының структур бүлекчәләре һәм вазыйфай регламентлар турында нигезләмәләр белән билгеләнә.

Үткәрелгән тикшерүләр нәтижәләре буенча, гариза бирүчеләрнең хокукларын бозу очраклары ачыкланган очракта, гаепле затлар Россия Федерациясе законнары нигезендә җаваплылыкка тартыла.

4.4. Жирле үзидарә органы житәкчесе мөрәжәгать итүчеләрнең мөрәжәгатьләрен вакытында карап тикшермәү өчен җаваплы.

Жирле үзидарә органының структур бүлекчәсе житәкчесе (житәкчесе

урынбасары) әлеге Регламентның 3 бүлегендә күрсәтелгән административ гамәлләрне вакытында һәм (яисә) тиешенчә үтәмәгән өчен җаваплы.

Муниципаль хезмәт күрсәтү барышында кабул ителә торган (гамәлгә ашырыла торган) карарлар һәм гамәлләр өчен вазыйфай затлар һәм башка муниципаль хезмәткәрләр законда билгеләнгән тәртиптә җаваплылыкка тартыла.

4.5. Гражданның берләшмәләре һәм оешмалары тарафыннан муниципаль хезмәт күрсәтүне контрольдә тоту Муниципаль хезмәт күрсәткәндә Башкарма комитет эшчәнлегенә ачыклығы, муниципаль хезмәт күрсәтү тәртибе һәм муниципаль хезмәт күрсәтү процессында мөрәҗәгатьләрне (шикаятьләрне) судка кадәр карау мөмкинлеге турында тулы, актуаль һәм дөрөс мәгълүмат алу аша башкарыла.

5. Муниципаль хезмәт күрсәтүче органнарның, шулай ук аларның вазыйфай затларының, муниципаль хезмәткәрләрнең карарларына һәм гамәлләренә (гамәл кылмавына) шикаятьнең судка кадәр (судтан тыш) тәртибе

5.1. Муниципаль хезмәт алучылар муниципаль хезмәт күрсәтүдә, Башкарма комитетка яки муниципаль берәмлек советына катнашучы Башкарма комитет хезмәткәрләренә гамәлләре (гамәл кылмаулары) судка кадәр тәртибдә шикаять бирергә хокуклы.

Гариза бирүче шикаять белән мөрәҗәгать итә ала, шул исәптән түбәндәге очракларда:

1) мөрәҗәгать итүченә муниципаль хезмәт күрсәтү турындагы гарызнамәсен теркәү срогын бозу;

2) муниципаль хезмәт күрсәтү срогын бозу;

3) муниципаль хезмәт күрсәтү өчен мөрәҗәгать итүчедән Россия Федерациясе, Татарстан Республикасы, Сарман муниципаль районы норматив хокукый актларында каралмаган документларны таләп итү;

4) муниципаль хезмәт күрсәтү өчен Россия Федерациясе, Татарстан Республикасы, Сарман муниципаль районы норматив хокукый актлары белән каралган документларны кабул итүдән баш тарту, мөрәҗәгать итүчедән;

5) баш тарту нигезләре федераль законнарда һәм алар нигезендә кабул ителгән Россия Федерациясенә, Татарстан Республикасының, Сарман муниципаль районының башка норматив хокукый актларында каралмаган булса, Муниципаль хезмәт күрсәтүдән баш тарту;

6) Россия Федерациясе, Татарстан Республикасы, Сарман муниципаль районы норматив хокукый актларында каралмаган муниципаль хезмәт күрсәткәндә мөрәҗәгать итүчедән таләп;

7) муниципаль хезмәт күрсәтү нәтижәсендә бирелгән документларда жибәрелгән хаталарны һәм хаталарны төзәтүдән баш тарту яки мондый төзәтмәләрнең билгеләнгән срогын бозу.

Шикаять кәгазьдә язма формада яки электрон формада бирелә.

5.2. Шикаять почта аша, КФҮ аша, "Интернет" челтәрен, Сарман муниципаль

районының рәсми сайты кулланып жиберелә ала (<http://www.sarmanovo.tatarstan.ru> Татарстан Республикасы дәүләт һәм муниципаль хезмәт күрсәтүләрнең бердәм порталы (<http://uslugi.tatar.ru/>), дәүләт һәм муниципаль хезмәтләрнең (функцияләрнең) бердәм порталы (<http://www.gosuslugi.ru/>), шулай ук мөрәжәгать итүчене шәхси кабул иткәндә кабул ителергә мөмкин.

5.3. Шикаятне карау вакыты-теркәлгән көннән алып унбиш эш көне эчендә. Муниципаль хезмәт күрсәтүче органның, муниципаль хезмәт күрсәтүче вазыйфай затының гарызнамәчедән документлар кабул итүдән яки хаталар жиберелгән хаталарны төзәтүдән баш тарткан очракта яки мондый төзәтмәләрнең билгеләнгән срогын бозуга шикаят биргән очракта - ул теркәлгән көннән биш эш көне эчендә.

5.4. Шикаяттә түбәндәге мәгълүмат булырга тиеш:

1) хезмәт күрсәтүче орган исеме, хезмәт күрсәтүче органның вазыйфай заты, яки муниципаль хезмәткәр, карарлары һәм гамәлләре (гамәлләре) зарлана торган гамәлләр;

2) мөрәжәгать итүченең яшәү урыны турында мәгълүматлар - физик затның фамилиясе, исеме, этисенең исеме (соңгысы - булган очракта), яисә мөрәжәгать итүченең исеме, юридик затның урнашу урыны турында белешмәләр, шулай ук элемтә өчен телефон номеры (номерлары), электрон почта адресы (адресы) һәм мөрәжәгать итүчегә җавап жиберелергә тиешле почта адресы;

3) муниципаль хезмәт күрсәтүче органның, муниципаль хезмәт күрсәтүче органның, муниципаль хезмәт күрсәтүче органның, яисә муниципаль хезмәткәрнең шикаят белдерелә торган карарлары һәм гамәлләре (гамәл кылмавы) турында белешмәләр;

4) мөрәжәгать итүче хезмәт күрсәтүче органның, хезмәт күрсәтүче органның, хезмәт күрсәтүче органның вазыйфай затының яисә муниципаль хезмәткәрнең карары (гамәл кылмавы) белән килешмәгән дәлилләр.

5.5. Шикаяткә шикаяттә баян ителгән шартларны раслаучы документларның күчермәләре беркетелергә мөмкин. Бу очракта шикаяттә аңа кушып бирелә торган документлар исемлеге китерелә.

5.6. Шикаят аны муниципаль хезмәт күрсәтүче тарафыннан имзалана.

5.7. Шикаятне карау нәтижәләре буенча Башкарма комитет җитәкчесе (җирлек башлыгы) түбәндәге карарларның берсен кабул итә:

1) хезмәт күрсәтү нәтижәсендә бирелгән документларда хезмәт күрсәтүче орган тарафыннан жиберелгән карарлар, хаталар һәм хаталар, гарызнамәчегә Россия Федерациясе норматив хокукый актларында, Татарстан Республикасы норматив хокукый актларында, шулай ук башка төрләрдә түләтелгән акчаларны кире кайтару рәвешендә шикаятне канәгатьләндерә, шул исәптән кабул ителгән карарны гамәлдән чыгару, хезмәт күрсәтүдә жиберелгән хаталарны һәм хаталарны төзәтү рәвешендә;

2) шикаятне канәгатьләндерүдән баш тарта.

Әлеге пунктта күрсәтелгән карар кабул ителгән көннән соңга калмыйча, мөрәжәгать итүчегә язмача һәм мөрәжәгать итүченең теләге буенча электрон рәвештә шикаятне карау нәтижәләре турында мотивацияле җавап жиберелә.

5.8. Шикаятне карау барышында яисә аны карау нәтижәләре буенча

административ хокук бозу яки жиняять составы билгеләре ачыкланган очракта шикаятьләрне карау вәкаләтләре булган вазыйфай зат кичекмәстән булган материалларны прокуратура органнарына жиберә.

В _____
(наименование органа местного самоуправления муниципального образования)

ОТ _____
(для физических лиц - фамилия, имя, отчество (при наличии), место жительства, реквизиты документа, удостоверяющего личность, ИНН)

_____ (для юридических лиц - наименование, место нахождения, организационно-правовая форма, сведения о государственной регистрации в ЕГРЮЛ, ОГРН)

_____ (почтовый адрес, адрес электронной почты, номер телефона для связи)

Заявление

о выдаче разрешения на использование земель или земельного участка

Прошу Вас выдать разрешение на использование земельного участка кадастровый номер_в целях *(цель отметить галочкой)*:

проведения инженерных изысканий либо капитального или текущего ремонта линейного объекта на срок не более одного года;

строительства временных или вспомогательных сооружений (включая ограждения, бытовки, навесы), складирования строительных и иных материалов, техники для обеспечения строительства, реконструкции линейных объектов федерального, регионального или местного значения на срок их строительства, реконструкции;

осуществления геологического изучения недр на срок действия соответствующей лицензии;

сохранения и развития традиционных образа жизни, хозяйствования и промыслов коренных малочисленных народов Севера, Сибири и Дальнего Востока Российской Федерации в местах их традиционного проживания и традиционной хозяйственной деятельности лицам, относящимся к коренным малочисленным народам Севера, Сибири и Дальнего Востока Российской Федерации, и их общинам без ограничения срока.

Адрес земельного участка: _ муниципальный район
(городской округ), населенный пункт_ул._д._.

Разрешение прошу выдать сроком на_лет.

К заявлению прилагаются следующие документы (сканкопии):

- 1) копия документа, удостоверяющего личность;
- 2) документ, подтверждающий полномочия представителя (если от имени заявителя действует представитель);

3) схема границ предполагаемых к использованию земель или части земельного участка на кадастровом плане территории с указанием координат характерных точек границ территории - в случае, если планируется использовать земли или часть земельного участка (с использованием системы координат, применяемой при ведении государственного кадастра недвижимости).

Подтверждаю свое согласие, а также согласие представляемого мною лица на обработку персональных данных (сбор, систематизацию, накопление, хранение, уточнение (обновление, изменение), использование, распространение (в том числе передачу), обезличивание, блокирование, уничтожение персональных данных, а также иных действий, необходимых для обработки персональных данных в рамках предоставления муниципальной услуги), в том числе в автоматизированном режиме, включая принятие решений на их основе органом, предоставляющим муниципальную услугу, в целях предоставления муниципальной услуги.

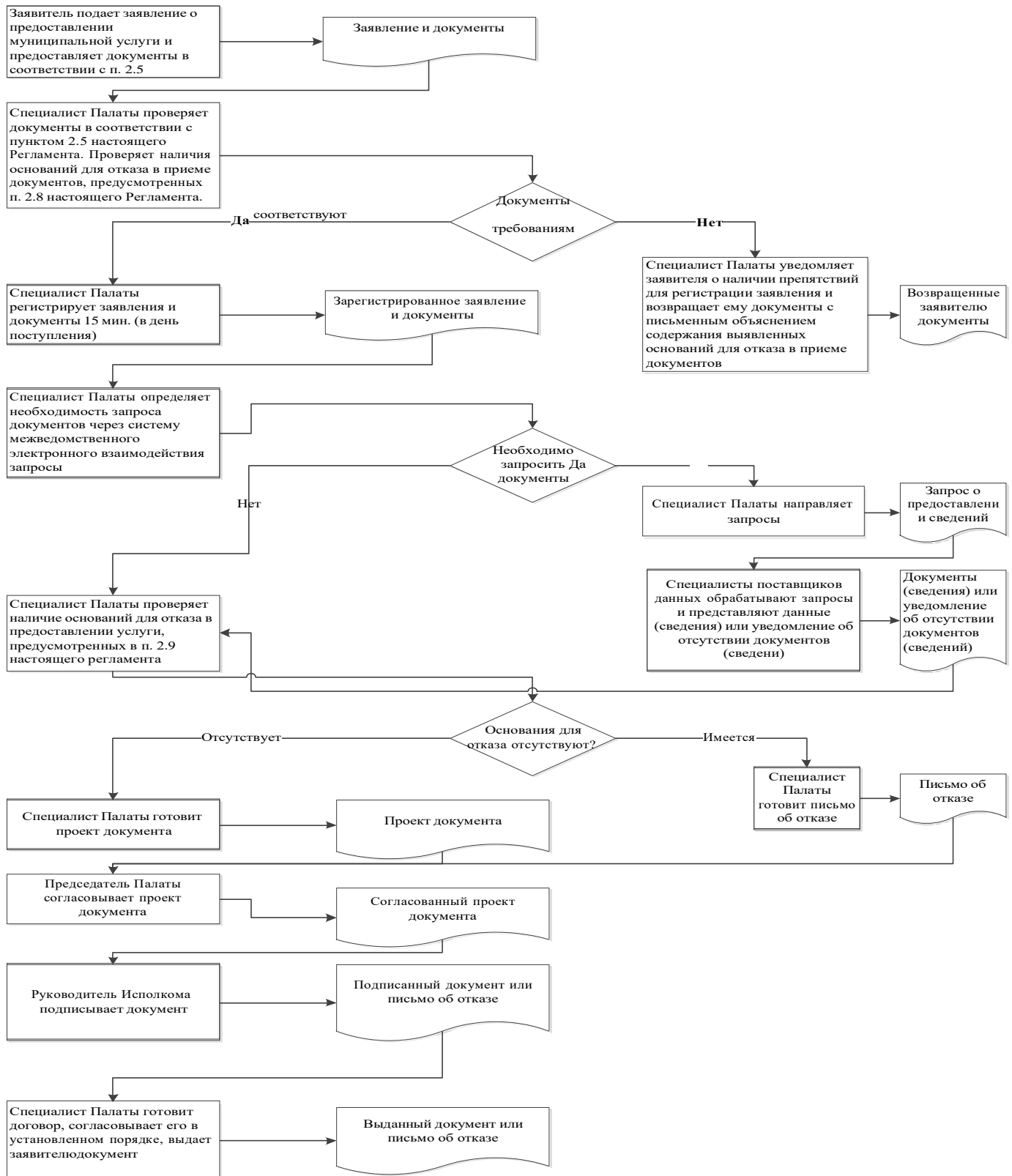
Настоящим подтверждаю: сведения, включенные в заявление, относящиеся к моей личности и представляемому мною лицу, а также внесенные мною ниже, достоверны. Документы (сканкопии документов), приложенные к заявлению, соответствуют требованиям, установленным законодательством Российской Федерации, на момент представления заявления эти документы, действительны и содержат достоверные сведения.

Даю свое согласие на участие в опросе по оценке качества предоставленной мне муниципальной услуги по телефону: .

(дата)

(подпись) (Ф.И.О.)

схема последовательности действий по предоставлению муниципальной услуги



Список удаленных рабочих мест и график приема документов

№ п/п	Место расположения удаленного рабочего места	Обслуживаемые населенные пункты	График приема документов
1	Исполком МО «п.г.т.Джалиль», п.г.т.Джалиль, ул.Ахмадиева,д.26	МО «п.г.т.Джалиль»	Понедельник-пятница

Председателю
Исполкома_
муниципального района
Республики Татарстан
От: _

**Заявление
об исправлении технической ошибки**

Сообщаю об ошибке, допущенной при оказании муниципальной услуги

(наименование услуги)

Записано: _

Правильные сведения: _

Прошу исправить допущенную техническую ошибку и внести соответствующие изменения в документ, являющийся результатом муниципальной услуги.

Прилагаю следующие документы:

- 1.
- 2.
- 3.

В случае принятия решения об отклонении заявления об исправлении технической ошибки прошу направить такое решение:

посредством отправления электронного документа на адрес E-mail: _; в виде заверенной копии на бумажном носителе почтовым отправлением по адресу: _ . Подтверждаю свое согласие, а также согласие представляемого мною лица на обработку персональных данных (сбор, систематизацию, накопление, хранение, уточнение (обновление, изменение), использование, распространение (в том числе передачу), обезличивание, блокирование, уничтожение персональных данных, а также иных действий, необходимых для обработки персональных данных в рамках предоставления муниципальной услуги), в том числе в автоматизированном режиме, включая принятие решений на их основе органом предоставляющим муниципальную услугу, в целях предоставления муниципальной услуги.

Настоящим подтверждаю: сведения, включенные в заявление, относящиеся к моей личности и представляемому мною лицу, а также внесенные мною ниже, достоверны. Документы (копии документов), приложенные к заявлению, соответствуют требованиям, установленным законодательством Российской Федерации, на момент представления заявления эти документы действительны и содержат достоверные сведения.

Даю свое согласие на участие в опросе по оценке качества предоставленной

мне муниципальной услуги по телефону: .

_____ _()
 (дата) (подпись) (Ф.И.О.)

**Реквизиты должностных лиц, ответственных за предоставление
муниципальной услуги и осуществляющих контроль ее исполнения,**

Исполком Сармановского муниципального района

Должность	Телефон	Электронный адрес
Руководитель исполкома		
Специалист Исполкома		

Совет Сармановского муниципального района

Должность	Телефон	Электронный адрес
Глава		