



ПОСТАНОВЛЕНИЕ

22 июль 2015 ел

КАРАР

№ 3741

Электр челтәре хужалыгы объектлары өчен инженерлык челтәрләре һәм коммуникацияләре трассаларының схемасын килештерү буенча муниципаль хезмәт күрсәтүнең административ регламентын раслау турында

РФ Жир кодексы, РФ Шәһәр төзелеше кодексы, «Дәүләт һәм муниципаль хезмәтләр күрсәтүне оештыру турында» 2010 елның 27 июлендәге 210-ФЗ номерлы Федераль закон, Башкарма комитетның «Муниципаль һәм дәүләт хезмәтләре исемлеген раслау турында» 2013 елның 9 апрелендәге 2393 номерлы карары, Башкарма комитетның 2011 елның 30 мартындагы 1576 номерлы карары белән расланган Башкарма комитет тарафыннан күрсәтелә торган муниципаль хезмәтләрнең административ регламентларын эшләү һәм раслау тәртибе турында нигезнамә нигезендә

КАРАР БИРӘМ:

1. Электр челтәре хужалыгы объектлары өчен инженерлык челтәрләре һәм коммуникацияләре трассаларының схемасын килештерү буенча муниципаль хезмәт күрсәтүнең административ регламентын (алга таба – административ регламент) кушымтада каралганча расларга.

2. Башкарма комитет Житәкчесе урынбасары Д.В. Щербага, «Интернет» челтәрендә тиешле мәгълүмат системаларында һәм Яр Чаллы шәһәренең рәсми сайтында урнаштыру өчен, административ регламентны «Мәгълүмати технологияләр үзәге» МАУга бирүне тәмин итәргә.

3. Әлеге карарның үтәлешен контрольдә тотуны Башкарма комитет Житәкчесе урынбасары Д.В. Щербага йөкләргә.

Башкарма комитет
Житәкчесе



Н.Г. Мәһдиев

Башкарма комитетның
2015 елның 22 июнендәге
3741 номерлы карарына
кушымта

Электр челтәре хужалыгы объектлары өчен инженерлык челтәрләре һәм коммуникацияләр схемасын килештерү буенча муниципаль хезмәт күрсәтүнең административ регламенты

1. Гомуми нигезләмәләр

1.1. Әлеге муниципаль хезмәт күрсәтүнең административ регламенты (алга таба – Регламент) Татарстан Республикасы Яр Чаллы шәһәре муниципаль берәмлеге территориясендә электр челтәре хужалыгы объектлары өчен инженерлык челтәрләре һәм коммуникацияләр схемасын килештерү буенча муниципаль хезмәт (алга таба – муниципаль хезмәт) күрсәтү стандартын һәм тәртибен билгели.

1.2. Муниципаль хезмәттән файдаланучылар: физик һәм юридик затлар (алга таба – гариза бирүче).

1.3. Муниципаль хезмәт Татарстан Республикасы Яр Чаллы шәһәре муниципаль берәмлеге Башкарма комитеты (алга таба – Башкарма комитет) тарафыннан күрсәтелә.

Муниципаль хезмәтне башкаручы - Башкарма комитетның архитектура, шәһәр төзелешен һәм торакны үстерү идарәсе (алга таба – АШТҺТҮИ).

1.3.1. Башкарма комитетның урнашу урыны: Татарстан Республикасы, Яр Чаллы шәһәре, Хәсән Туфан проспекты, 23 йорт.

АШТҺТҮИнең урнашу урыны: Татарстан Республикасы, Яр Чаллы шәһәре, Хәсән Туфан проспекты, 23 йорт, 249 кабинет.

Башкарма комитетның эш графигы:

дүшәмбе - жомга: 8:00 дән 17:00 гә кадәр; шимбә, якшәмбе: ял көннәре.

Көнделгә аш вакыты: 12.00 дән 13.00 гә кадәр.

АШТҺТҮИнең белешмә телефоны: 30-55-08.

Башкарма комитет бинасына керү шәхесне раслаучы документлар буенча.

1.3.2. «Интернет» мәгълүмат-телекоммуникация челтәрендә (алга таба – «Интернет» челтәре) Яр Чаллы шәһәре муниципаль берәмлегенең рәсми сайты адресы: (<http://www.nabchelny.tatar.ru>).

1.3.3. Муниципаль хезмәт турында мәгълүматны алырга мөмкин:

1) гариза бирүчеләр белән эшләү өчен Башкарма комитет бүлмәләрендә урнашкан муниципаль хезмәт турында визуаль һәм текстлы мәгълүматны үз эченә алган мәгълүмат стендлары ярдәмендә;

2) «Интернет» челтәре аша муниципаль берәмлекнең рәсми сайтында (<http://www.nabchelny.tatar.ru>);

3) Татарстан Республикасы дәүләт һәм муниципаль хезмәтләр порталында (<http://uslugi.tatar.ru/>);

4) Бердәм дәүләт һәм муниципаль хезмәтләр (функцияләр) порталында (<http://www.gosuslugi.ru/>);

5) Башкарма комитетта (УАГ һәм ЖР):

телдән мөрәжәгать иткәндә – шәхсән яки телефон буенча;

язмача (шул исәптән электрон документ формасында) мөрәжәгать иткәндә - кәгазьдә почта аша, электрон формада gradostroitel@mail.ru электрон почтасы аша.

1.3.4. Муниципаль хезмәт күрсәтү мәсьәләләре буенча мәгълүмат АШТҺТҮИ белгече тарафыннан Яр Чаллы шәһәре муниципаль берәмлегенең рәсми сайтында һәм гариза бирүчеләр белән эшләр өчен Башкарма комитет бүлмәләрендәге мәгълүмат стендларында урнаштырыла.

1.4. Муниципаль хезмәт күрсәтү түбәндәге документлар нигезендә гамәлгә ашырыла:

Россия Федерациясе Жир кодексы 25.10.2001, №136-ФЗ (алга таба – РФ Жир кодексы) (РФ законнары жыйнагы, 29.10.2001, №44, ст. 4147);

Россия Федерациясе Шәһәр төзелеше кодексы 29.04.2004, №190-ФЗ (алга таба – РФ Шәһәр төзелеше кодексы) (РФ законнары жыйнагы, 03.01.2005, №1 (1 өлеш), 16 ст.);

«Россия Федерациясендә жирле үзидарәне оештыруның гомуми принциплары турында» 2003 елның 6 октябрендәге 131-ФЗ номерлы Федераль закон (алга таба - 131-ФЗ номерлы Федераль закон) (Россия Федерациясе законнары жыйнагы, 06.10.2003, №40, ст. 3822);

«Дәүләт һәм муниципаль хезмәтләр күрсәтүне оештыру турында» 2010 елның 27 июлендәге 210-ФЗ номерлы Федераль закон (алга таба – 210-ФЗ номерлы Федераль закон) (Россия Федерациясе законнары жыйнагы, 02.08.2010, № 31, 4179 ст.);

«Россия Федерациясе гражданны мөрәжәгатьләрен карау тәртибе турында» 2006 елның 2 маендагы 59-ФЗ номерлы Федераль закон (алга таба – 59-ФЗ номерлы Федераль закон)(Россия Федерациясе законнары жыйнагы, 08.05.2006, №19, ст. 2060);

«Энергияне саклау һәм энергетика нәтижәләлеген арттыру турында һәм Россия Федерациясенең аерым закон актларына үзгәрешләр кергү хакында» 2009 елның 23 ноябрендәге 261-ФЗ номерлы Федераль закон (алга таба – 261-ФЗ номерлы Федераль закон) (Россия Федерациясе законнары жыйнагы, 30.11.2009, №48, ст. 5711);

СССР Дәүләт төзелеш комитетының 1989 елның 16 маендагы 78 номерлы карары белән расланган «Шәһәр төзелеше. Шәһәр һәм авыл жирлекләрен планлаштыру һәм төзү» Россия Федерациясенең төзелеш нормалары һәм кагыйдәләре (алга таба – СНиП 2.07.01-89);

«Татарстан Республикасында жирле үзидарә турында» 2004 елның 28 июлендәге 45-ТРЗ номерлы Татарстан Республикасы Законы (алга таба –

45-ТРЗ номерлы Татарстан Республикасы Законы) (Татарстан Республикасы, №155-156, 03.08.2004);

Татарстан Республикасы Яр Чаллы шәһәре муниципаль берәмлеге Шәһәр Советының 2005 елның 8 декабрендәге 6/5 номерлы карары белән кабул ителгән Татарстан Республикасы Яр Чаллы шәһәре муниципаль берәмлеге Уставы (алга таба - шәһәр Уставы), («Челнинские известия» газетасы, 10.12.2005 №235-237, 30.12.2005 №249-250);

Яр Чаллы шәһәре муниципаль берәмлеге Башкарма комитетының «Муниципаль һәм дәүләт хезмәтләре исемлеген раслау турында» 2013 елның 9 апрелдәге 2393 номерлы карары (алга таба – Муниципаль хезмәтләр исемлеге);

Яр Чаллы шәһәре муниципаль берәмлеге Башкарма комитеты Житәкчесенә 2014 елның 11 мартындагы 147-р номерлы боерыгы белән расланган Яр Чаллы шәһәре муниципаль берәмлеге Башкарма комитетының эш регламенты (алга таба – Эш регламенты);

Башкарма комитетның 2012 елның 24 маендагы 372 номерлы боерыгы белән расланган Яр Чаллы шәһәре муниципаль берәмлеге Башкарма комитетының архитектура, шәһәр төзелешен һәм торакны үстерү идарәсе турында нигезләмә (алга таба – Идарә турында нигезләмә);

Яр Чаллы шәһәре муниципаль берәмлеге Башкарма комитетының 2007 елның 16 июлдәге 754 номерлы боерыгы белән расланган Яр Чаллы шәһәре муниципаль берәмлеге Башкарма комитетының эчке хезмәт тәртибе кагыйдәләре.

1.5. Әлеге Регламентта техник хата дигәндә муниципаль хезмәт күрсәтүче орган тарафыннан жибәрелгән һәм документка (муниципаль хезмәт нәтижәсенә) кертелгән мәгълүматларның бу мәгълүматларны кертүгә нигез булган документлардагы мәгълүматларга туры килмәвенә китергән хата (язудагы хата, басмадагы хата, грамматик яки арифметик хата яисә шуңа охшаш хата) аңлашыла;

Әлеге Регламентта муниципаль хезмәт күрсәтү турында гариза дигәндә (алга таба – гариза) муниципаль хезмәт күрсәтү турында запрос аңлашыла (210-ФЗ номерлы Федераль законның 2 статьясының 2 пункты). Гариза стандарт бланкта тутырыла (1 нче кушымта).

2. Муниципаль хезмэт күрсәтү стандарты

Муниципаль хезмэт күрсәтү стандартына таләпнең исеме	Стандартка куелган таләпләрнең эчтәлеге	Муниципаль хезмәтне яки таләпне билгели торган норматив акт
2.1. Муниципаль хезмәтнең исеме	Электр челтәре хужалыгы объектлары өчен инженерлык челтәрләре һәм коммуникацияләре трассаларының схемасын килештерү.	РФ Шәһәр төзелеше кодексы; РФ Жир кодексы; 131-ФЗ номерлы Федераль закон; шәһәр Уставы; Муниципаль хезмәтләр исемлеге.
2.2. Турыдан-туры муниципаль хезмәтне күрсәтүче башкарма хакимият органының исеме	Татарстан Республикасы Яр Чаллы шәһәре муниципаль берәмлеге Башкарма комитеты исеменнән АШТҺТҮИ	РФ Жир кодексы 11 статья; 131-ФЗ номерлы Федераль закон; 210-ФЗ номерлы Федераль законның 1 статьясы; шәһәр Уставы.
2.3. Муниципаль хезмәт күрсәтү нәтижәсенә тасвирлама	Электр челтәре хужалыгы объектлары өчен инженерлык челтәрләре һәм коммуникацияләре трассаларының схемасын килештерү турында бәяләмә, килештерелгән башкару схемасы яки муниципаль хезмәт күрсәтүдән баш тарту турында карар.	РФ Жир кодексы
2.4. Муниципаль хезмәт күрсәтү срогы	Гариза бирү көнен дә кертеп, 10 көн эчендә ¹ .	

¹ Процедураларның дәвамлылыгы эш көннәрендә исәпләнә.

<p>2.5. Муниципаль хезмэт өчен, шулай ук муниципаль хезмэтләр күрсәтү өчен кирәкле һәм мәжбүри булган хезмэтләр күрсәтү өчен законнар һәм башка норматив хокукый актлар нигезендә кирәкле, гариза бирүче тарафыннан тапшырылырга тиешле документларның тулы исемлеге</p>	<ol style="list-style-type: none"> 1) Гариза; 2) гариза бирүченең шәхесен раслый торган документ; 3) гариза бирүче вәкиленең вәкаләтләрен раслый торган документ (әгәр гариза бирүче исеменнән вәкил эш итсә); 4) юридик затның гамәлгә кую документлары күчермәсе; 5) ике нөсхәдә кәгазь документ формасында билгеләнгән тәртиптә расланган һәм агымдагы елда тиешле оешмалар белән килештерелгән инженерлык челтәрләре һәм коммуникацияләре проекты (СРО эгъзасы булган һәм тиешле таныклығы булган зат тарафыннан 1:500 яки 1:200 масштабында геодезия сурәтендә башкарылган), 2 нөсхәдә челтәрләрнең баланста тотучылары тарафыннан инженерлык коммуникацияләре узуга бирелгән, килештерелгән техник шартларны теркәп; 6) аренда хокукында яки милек хокукында башка затларга караган жир участогы буенча проектанган инженерлык коммуникацияләре узган очракта, жирдән файдаланучылар белән килештерү. 	
<p>2.6 Дәүләт органнары, жирле үзидарә органнары һәм башка оешмалар карамагындагы һәм гариза бирүче тапшырырга хокуклы булган, муниципаль хезмэт күрсәтү өчен норматив хокукый актлар нигезендә кирәкле документларның тулы исемлеге</p>	<ol style="list-style-type: none"> 1) Бердәм дәүләт күчәмсез милеккә хокуклар һәм аның белән килешүләр төзү реестрыннан өзәмтәләр (күчәмсез милек объектларына теркәлгән хокуклар турында һәркем файдалана алырлык мәгълүматлар булган); 2) Жир участогына кадастр паспорты; <p>Гариза бирүче тарафыннан элегә категориягә кертелгән документларны бирү таләп ителми.</p>	

<p>2.7. Норматив хокукий актларда каралган очрактарда, хезмэт күрсэтү (муниципаль хезмэт күрсэтүче орган тарафыннан гамэлгә ашырыла) өчен килештерү таләп ителә торган дәүләт хакияте органнары (жирле үзидарә органнары) һәм аларның структур бүлекчәләре исемлегә.</p>	<p>Килештерү таләп ителми</p>	
<p>2.8. Муниципаль хезмэт күрсэтү өчен кирәкле документларны кабул итүдән баш тарту өчен нигезләренң тулы исемлегә</p>	<p>1) Документлар тиеш булмаган зат тарафыннан тапшырылу; 2) Тапшырылган документлар әлегә Регламентның 2.5 пунктында күрсәтелгән документлар исемлегенә туры килмәү; 3) Документлар тиешле булмаган органга тапшырылу.</p>	
<p>2.9. Муниципаль хезмэт күрсәтүне туктату яки баш тарту өчен нигезләренң тулы исемлегә</p>	<p>Муниципаль хезмэт күрсәтүне туктату өчен нигезләр каралмаган. Баш тарту өчен нигезләр: 1) Гариза бирүче тарафыннан документлар тулы күләмдә тапшырылмаган, яисә тапшырылган гаризада һәм (яки) документларда тулы булмаган һәм (яки) дәрәс булмаган мәгълүмат бар; 2) инженерлык чөлтәрләре һәм коммуникацияләре проекты чөлтәрләренң баланста тотучылары тарафыннан инженерлык коммуникацияләре узуга бирелгән, теркәлгән техник шартларга туры килмәү; 3) проект гамәлдәге һәм проектанган объектларның, корылмаларның, инженерлык коммуникацияләренң сак</p>	

	<p>зоналары үтөлеше буенча Төзелеш кагыйдэләренә һәм нормаларына туры килмәү;</p> <p>4) Яр Чаллы шәһәренең Генераль планына туры килмәү;</p> <p>5) аренда хокукында яки милек хокукында башка затларга караган жир участогы буенча проекланган инженерлык коммуникацияләре узган очракта, жирдән файдаланучылар белән килештерү булмау.</p>	
2.10. Дәүләт пошлинасы яки муниципаль хезмәт күрсәтү өчен алына торган башка түләү алу тәртибе, күләме һәм нигезләре	Муниципаль хезмәт бушлай күрсәтелә.	
2.11. Муниципаль хезмәт күрсәтү өчен кирәкле һәм мәжбүри булган хезмәтләрне күрсәтү өчен түләү алу тәртибе, күләме һәм нигезләре, мондый түләү күләмен исәпләү методикасы турындагы мәгълүматны да кертеп.	Кирәкле һәм мәжбүри хезмәтләр күрсәтү таләп ителми.	
2.12. Муниципаль хезмәт күрсәтү турында запрос биргәндә һәм мондый хезмәтләр күрсәтү нәтижәсен алганда чиратта көтүнең максималь срогы	<p>Чират булганда муниципаль хезмәттән файдалануга гариза бирү – 15 минуттан артык түгел.</p> <p>Муниципаль хезмәт күрсәтү нәтижәсен алганда чиратта көтүнең максималь вакыты 15 минуттан артырга тиеш түгел.</p>	
2.13. Гариза бирүченең муниципаль хезмәт күрсәтү турындагы гаризасын теркәү срогы	Гариза кергән вакыттан башлап бер көн эчендә	
2.14. Муниципаль хезмәт күрсәтелә торган биналарга таләпләр	Бина запрос тутыру өчен өстәл һәм урындыклар, запросны тутыру үрнәкләре һәм хезмәттән файдалану	

	<p>өчен кирәкле документлар исемлеге булган мәгълүмат стендлары белән жиһазландырылган.</p>	
<p>2.15. Муниципаль хезмәттән һәркем файдалана алырлык булу һәм сыйфат күрсәткечләре</p>	<p>Муниципаль хезмәттән һәркем файдалана алырлык булу күрсәткечләре булып түбәндәгеләр тора:</p> <ol style="list-style-type: none"> 1) Бинаның жәмәгать транспортынан файдалану зонасында урнашуы; 2) Кирәкле сандагы белгечләр, шулай ук гариза бирүчеләрдән документлар кабул итү гамәлгә ашырыла торган бүлмәләр булу 3) Мәгълүмат стендларында, «Интернет» челтәрендә муниципаль берәмлекнең рәсми сайтында (http://www.nabchelny.tatar.ru), Бердәм дәүләт һәм муниципаль хезмәтләр порталында муниципаль хезмәт күрсәтү ысуллары, тәртибе һәм сроклары турында тулы мәгълүмат булу. <p>Муниципаль хезмәт күрсәтү сыйфаты түбәндәгеләр булмау белән характерлана:</p> <p>документлар кабул иткәндә һәм гариза бирүчеләргә документлар биргәндә чиратлар;</p> <p>муниципаль хезмәт күрсәтү сроклары бозылганда;</p> <p>муниципаль хезмәт күрсәтүче муниципаль хезмәткәрләренң гамәлләренә (гамәл кылмауларына) шикаятьләр булмау;</p> <p>муниципаль хезмәт күрсәтүче муниципаль хезмәткәрләренң гариза бирүчеләргә карата тупас, игътибарсыз мөнәсәбәтенә шикаятьләр.</p> <p>Муниципаль хезмәт дәүләт һәм муниципаль хезмәтләр күрсәтү буенча күпфункцияле үзәктә (алга таба – КФҮ) күрсәтелгәндә, консультация бирүне,</p>	

	документлар кабул итүне һәм бирүне КФҮ белгече гамәлгә ашыра.	
2.16. Муниципаль хезмәтне электрон формада күрсәтү үзенчәлекләре	<p>Муниципаль хезмәттән электрон формада файдалану тәртибе турында консультацияне Интернет-кабул итү бүлмәсе яки Татарстан Республикасы дәүләт һәм муниципаль хезмәтләр порталы аша алырга мөмкин.</p> <p>Муниципаль хезмәт күрсәтү турында гаризаны электрон формада бирү законда каралган очракта, гариза Татарстан Республикасының дәүләт һәм муниципаль хезмәтләр порталы (http://uslugi.tatar.ru/) яки Бердәм дәүләт һәм муниципаль хезмәтләр (функцияләр) порталы (http://www.gosuslugi.ru/) аша бирелә.</p>	

3. Административ процедураларның составы, эзлеклелеге һәм үтәү сроклары, аларны үтәү тәртибенә таләпләр, шул исәптән административ процедураларны электрон формада үтәү үзенчәлекләре, шулай ук административ процедураларны күпфункцияле үзәкләрдә үтәү үзенчәлекләре

3.1. Муниципаль хезмәт күрсәткәндә гамәлләрнең эзлеклелеген тасвирлау

3.1.1. 3.1.1. Муниципаль хезмәт күрсәтү түбәндәге процедураларны үз эченә ала:

- 1) гариза бирүчегә консультация бирү;
- 2) гаризаны кабул итү һәм теркәү;
- 3) ведомствоара запрослар формалаштыру һәм муниципаль хезмәт күрсәтүдә катнаша торган органнарга жиберү;
- 4) муниципаль хезмәт нәтижәсен әзерләү;
- 5) гариза бирүчегә муниципаль хезмәт нәтижәсен бирү.

3.1.2. Муниципаль хезмәт күрсәтү буенча гамәлләр эзлеклелегенә блок-схемасы әлеге Регламентка 2 нче кушымтада күрсәтелгән.

3.2. Гариза бирүчегә консультацияләр бирү

3.2.1. Гариза бирүче муниципаль хезмәттән файдалану тәртибе турында консультацияләр алу өчен АШТҺТҮЙгә шәхсән, телефон һәм (яки) электрон почта аша мөрәжәгать итәргә хокуклы.

АШТҺТҮЙ белгече гариза бирүчегә консультация бирә, шул исәптән муниципаль хезмәттән файдалану өчен тапшырыла торган документларның составы, формасы һәм башка мәсьәлэләр буенча һәм кирәк булганда, гариза бланкын тутыруда ярдәм күрсәтә.

Әлеге пункт белән билгеләнә торган процедуралар гариза бирүче мөрәжәгать иткән көнне гамәлгә ашырыла.

Процедураларның нәтижәсе: тапшырыла торган документларның составы, формасы һәм муниципаль хезмәттән файдалануның башка мәсьәлэләре буенча консультацияләр.

3.3. Гаризаны кабул итү һәм теркәү

3.3.1. Гариза бирүче шәхсән яки ышанычлы зат аша яки КФҮ аша муниципаль хезмәт күрсәтү турында язмача гариза бирә һәм әлеге Регламентның 2.5 пункты нигезендә Башкарма комитетның эш кәгазьләрен алып бару идарәсенә документлар тапшыра.

3.3.2. Башкарма комитет эш кәгазьләрен алып бару идарәсенә гаризалар кабул итүне алып баручы белгече гамәлгә ашыра:

гариза бирүченең шәхесен билгеләүне;

гариза бирүченең вәкаләтләрен тикшерүне (ышаныч язуы буенча эш иткән очракта);

әлеге Регламентның 2.5 пунктында каралган документларның булуын тикшерүне;

тапшырылган документларның билгеләнгән таләпләргә туры килүен (документларның күчәрмәләрен тиешенчә рәсмиләштерү, бозып язулар, өстәп язулар, сызылган сүzlәр булмау) тикшерүне.

Кимчелекләр булмаган очракта, Башкарма комитетның эш кәгазьләрен алып бару идарәсе белгече гамәлгә ашыра:

гаризаны кабул итүне һәм аны махсус журналда теркәүне;

гариза бирүчегә документларны кабул итү датасы, беркетелгән керү номеры, муниципаль хезмәтне башкару датасы һәм вақыты турында билгеләп, тапшырылган документлар исемлегенә күчermәсен тапшыруны;

гаризаны карап тикшерү өчен Башкарма комитет Житәкчесенә жиbәрүне.

Әлеге регламентның 2.8 пункты нигезендә документларны кабул итүдән баш тарту өчен нигезләр булган очракта, Башкарма комитет эш кәгазьләрен алып бару идарәсенә гаризалар кабул итүче белгече гариза бирүчегә гаризаны теркәү өчен каршылыктар булу турында хәбәр итә һәм аңа документларны кире кайтара.

Әлеге пункт белән билгеләнә торган процедуралар гамәлгә ашырыла:

гаризаны һәм документларны кабул итү – 15 минут эчендә;

гаризаны теркәү – гариза кергән вақыттан башлап бер эш көне эчендә.

Процедураларның нәтижәсе: кабул ителгән һәм теркәлгән, карап тикшерү өчен Башкарма комитет Житәкчесенә жиbәрелгән гариза һәм документлар яки гариза бирүчегә кире кайтарылган документлар.

3.3.3. Башкарма комитет Житәкчесе гаризаны һәм документларны карап тикшерә һәм аларны Башкарма комитет Житәкчесенә беренче урынбасарына (алга таба - Башкарма комитет Житәкчесенә беренче урынбасары) жиbәрә.

Әлеге пункт белән билгеләнә торган процедура гариза теркәлгән вақыттан башлап бер көн эчендә гамәлгә ашырыла.

Процедураның нәтижәсе: Башкарма комитет Житәкчесенә беренче урынбасарына жиbәрелгән гариза һәм документлар.

3.3.4. Башкарма комитет Житәкчесенә беренче урынбасары гаризаны һәм документларны карап тикшерә һәм аларны алга таба башкару өчен АШТҺТҮИ белгеченә жиbәрә.

Әлеге пункт белән билгеләнә торган процедура гариза теркәлгән вақыттан башлап бер көн эчендә гамәлгә ашырыла.

Процедураның нәтижәсе: АШТҺТҮИ белгеченә жиbәрелгән гариза һәм документлар.

3.4. Запрослар формалаштыру һәм муниципаль хезмәт күрсәтүдә катнашучы органнарға жиbәрү

3.4.1. АШТҺТҮИ белгече ведомствоара электрон хезмәттәшлек системасы ярдәмендә, электрон формада әлеге Регламентның 2.6 пунктында күрсәтелгән документларны бирү турында запрослар жиbәрә.

Әлеге пункт белән билгеләнә торган процедуралар муниципаль хезмәт күрсәтү турында гариза кергән вақыттан башлап бер эш көне эчендә гамәлгә ашырыла.

Процедураның нәтижәсе: жиbәрелгән запрослар.

3.4.2. Мәгълүматлар белән тәмин итүчеләрнең белгечләре, ведомствоара электрон хезмәттәшлек системасы аша кергән запрослар нигезендә, сорала торган документларны (мәгълүматны) бирә яки муниципаль хезмәт күрсәтү өчен кирәкле документ һәм (яки) мәгълүматның булмавы турында белдерү кәгазе жиbәрә (алга таба – баш тарту турында белдерү кәгазе).

Процедураларның нәтижәсе: АШТҺТҮИ белгеченә жиbәрелгән документлар (белешмәләр) яки баш тарту турында хәбәрнамә.

3.5. Муниципаль хезмэт нәтижәсен әзерләү

3.5.1. АШТҺТҮИ белгече гамәлгә ашыра:

гаризагәтеркәлә торган документлардагы мәгълүматларны тикшерүне; әлеге Регламентның 2.9 пункттында каралган муниципаль хезмэт күрсәтүне туктату яки баш тарту өчен нигезләрнең булуын тикшерүне.

Муниципаль хезмэт күрсәтүдән баш тарту өчен нигезләр булган очракта, АШТҺТҮИ белгече, баш тарту сәбәпләрен күрсәтеп, муниципаль хезмэт күрсәтүдән баш тарту турында хат (алга таба - баш тарту турында хат) әзерләүне гамәлгә ашыра һәм имзалау өчен аны Башкарма комитет Житәкчесенең беренче урынбасарына жиберә.

Муниципаль хезмэт күрсәтүдән баш тарту өчен нигезләр булмаган очракта, АШТҺТҮИ белгече:

электр чөлтәре хужалыгы объектлары өчен инженерлык чөлтәrlәре һәм коммуникацияләре трассаларының схемасын килештерү турында бәяләмә (алга таба - трассалар схемасын килештерү турында бәяләмә) әзерли һәм имзалау өчен Башкарма комитет Житәкчесенең беренче урынбасарына жиберә;

инженерлык чөлтәrlәре һәм коммуникацияләре трассаларының схемаларын электрон картага төшерә.

Процедураларның нәтижәсе: имзалау өчен Башкарма комитет Житәкчесенең беренче урынбасарына жиберелгән трассалар схемасын килештерү турында бәяләмә яки баш тарту турында хат.

3.5.2. Башкарма комитет Житәкчесенең беренче урынбасары трассалар схемасын килештерү турында бәяләмәне яки баш тарту турындагы хатны имзалый һәм Башкарма комитетның эш кәгазьләрен алып бару идарәсенә жиберә.

Процедураның нәтижәсе: имзаланган һәм Башкарма комитетның эш кәгазьләрен алып бару идарәсенә жиберелгән трассалар схемасын килештерү турында бәяләмә яисә баш тарту турында хат.

3.5.3. Башкарма комитетның эш кәгазьләрен алып бару идарәсе гамәлгә ашыра:

1) трассалар яисә баш тарту турында хат схемасын килештерү турында имзаланган бәяләмәне теркәү;

2) тарату реестры нигезендә трассаларның схемасын килештерү турында бәяләмә жиберү;

3) почта аша гариза бирүчегә баш тарту турында хат жиберү.

Процедураның нәтижәсе: тарату реестры нигезендә жиберелгән трасса схемасын килештерү турында бәяләмә яисә гариза бирүчегә почта аша жиберелгән баш тарту турында хат.

Әлеге Регламентның 3.5.1-3.5.3 пунктчаларында билгеләнә торган процедуралар биш көн эчендә гамәлгә ашырыла.

3.6. Гариза бирүчегә муниципаль хезмэт нәтижәсен бирү

3.6.1. АШТҺТҮИ белгече, гаризада күрсәтелгән элементә ысулыннан файдаланып, гариза бирүчегә (аның вәкиленә) муниципаль хезмэт күрсәтү нәтижәсе турында хәбәр итә, электр чөлтәре хужалыгы өчен инженерлык чөлтәrlәре һәм коммуникацияләре трассаларының схемасын килештерү турында

бәяләмә бирү датасын һәм вакытын хәбәр итә, килештерелгән башкару схемасы яки муниципаль хезмәт күрсәтүдән баш тарту турында карар бирә.

Әлеге пункт белән билгеләнә торган процедура алдагы процедура тәмамланган көнне гамәлгә ашырыла.

Процедураларның нәтижәсе: гариза бирүчегә (аның вәкиленә) муниципаль хезмәт күрсәтү нәтижәсе турында хәбәр итү.

3.6.2. АШТҺТҮИ белгече гариза бирүче килгән көнне, гариза бирүчегә чират тәртибдә, 15 минут эчендә электр челтәре хужалыгы объектлары өчен инженерлык челтәрләре һәм коммуникацияләре трассаларының схемасын килештерү турында бәяләмә бирә.

Процедураның нәтижәсе: гариза бирүчегә бирелгән электр челтәре хужалыгы объектлары өчен инженерлык челтәрләре һәм коммуникацияләре трассаларының схемасын килештерү турында бәяләмә, килештерелгән башкару схемасы яки муниципаль хезмәт күрсәтүдән баш тарту турында карар.

3.7. КФҮ аша муниципаль хезмәт күрсәтү

3.7.1. Гариза бирүче муниципаль хезмәттән файдалану өчен КФҮгә мөрәжәгать итәргә хокуклы.

3.7.2. КФҮ аша муниципаль хезмәт күрсәтү КФҮнең билгеләнгән тәртиптә расланган эш регламенты нигезендә гамәлгә ашырыла.

3.7.3. Муниципаль хезмәттән файдалану өчен КФҮдән документлар кәргәндә, процедуралар әлеге Регламентның 3.3-3.5 пунктлары нигезендә гамәлгә ашырыла. Муниципаль хезмәт нәтижәсе КФҮгә жибәрелә.

3.8. Техник хаталарны төзәтү.

3.8.1. Муниципаль хезмәт нәтижәсе булган документта техник хата ачыкланган очракта, гариза бирүче Башкарма комитетның эш кәгазьләрен алып бару идарәсенә түбәндәгеләрне тапшыра:

техник хатаны төзәтү турында гариза (ирекле рәвештә);

муниципаль хезмәт күрсәтү нәтижәсе буларак гариза бирүчегә бирелгән техник хаталы документ;

техник хата булуны дәлилли торган юридик көчкә ия документлар.

Муниципаль хезмәт нәтижәсе булган документта күрсәтелгән мәгълүматлардагы техник хатаны төзәтү турында гариза гариза бирүче (вәкаләтле вәкил) тарафыннан шәхсэн, яисә почта аша, яисә дүләр һәм муниципаль хезмәтләр күрсәтү буенча күпфункцияле үзәк аша бирелә.

3.8.2. Башкарма комитетның эш кәгазьләрен алып бару идарәсе белгече техник хатаны төзәтү турында гаризаны кабул итүне гамәлгә ашыра, теркәлгән документлары белән бергә гаризаны терки һәм аларны АШТҺТҮИгә тапшыра.

Әлеге пункт белән билгеләнә торган процедура гариза теркәлгән вакыттан башлап бер көн эчендә гамәлгә ашырыла.

Процедураның нәтижәсе: кабул ителгән, теркәлгән һәм карап тикшерү өчен АШТҺТҮИ белгеченә жибәрелгән гариза.

3.8.3. АШТҺТҮИ белгече документларны карап тикшерә һәм муниципаль хезмәт нәтижәсе булган документка төзәтмәләр кертү максатында, әлеге Регламентның 3.5 пунктында каралган процедураларны гамәлгә ашыра һәм техник хата булган документның төп нөсхәсен гариза бирүчедән (вәкаләтле

вәкилдән) алгач, шәхсән имза куйдырып, төзәтелгән документны гариза бирүчегә (вәкаләтле вәкилгә) бирә.

Әлеге пункт белән билгеләнә торган процедура, техник хата ачыкланганнан яки жибәрелгән хата турында теләсә кайсы кызыксынган заттан жибәрелгән хата турында гариза алынганнан соң, биш көн эчендә гамәлгә ашырыла.

Процедураның нәтижәсе: гариза бирүчегә бирелгән электр челтәре хужалыгы объектлары өчен инженерлык челтәрләре һәм коммуникацияләре трассаларының схемасын килештерү турында бәяләмә.

4. Муниципаль хезмәт күрсәтүне контрольдә тоту тәртибе һәм формалары

4.1. Муниципаль хезмәт күрсәтүнең тулылыгын һәм сыйфатын контрольдә тоту гариза бирүчеләрнең хокукларын бозуны ачыклау һәм бетерүне, муниципаль хезмәт күрсәтү процедураларының үтәлешенә тикшерүләр үткәрүне, Башкарма комитет вазыйфай затларының гамәлләренә (гамәл кылмавына) карарлар эзерләүне үз эченә ала.

Административ процедураларның үтәлешен контрольдә тоту формалары булып түбәндәгеләр тора:

1) муниципаль хезмәт күрсәтү буенча документ проектларын тикшерү һәм килештерү. Тикшерү нәтижәсе булып проектларны визалау тора;

2) эш кәгазьләрен алып баруга билгеләнгән тәртиптә үткәрелә торган тикшерүләр;

3) муниципаль хезмәт күрсәтү процедураларының үтәлеше буенча билгеләнгән тәртиптә контроль тикшерүләр үткәрү.

Контроль тикшерүләр планлы (Башкарма комитет эшенең ярты еллык яисә еллык планнары нигезендә гамәлгә ашырылырга) һәм планнан тыш булырга мөмкин. Тикшерүләр уздырганда муниципаль хезмәт күрсәтү белән бәйле барлык мәсьәләләр (комплекслы тикшерүләр), яисә гариза бирүченең конкрет мөрәжәгатендәге мәсьәләләр карап тикшерелергә мөмкин.

Муниципаль хезмәт күрсәткәндә һәм карарлар кабул иткәндә эш итүләрне контрольдә тотуны гамәлгә ашыру максатында Башкарма комитет Житәкчесенә муниципаль хезмәт күрсәтү нәтижеләре турында белешмәләр бирелә.

4.2. Муниципаль хезмәт күрсәтү буенча административ процедураларда билгеләнгән гамәлләрнең эзлеклелеге үтәлешен агымдагы контрольдә тоту муниципаль хезмәт күрсәтү буенча эшне оештыруга җаваплы Башкарма комитет Житәкчесе урынбасары тарафыннан гамәлгә ашырыла.

4.3. Агымдагы контрольне гамәлгә ашыручы Башкарма комитет вазыйфай затларының исемлеге Башкарма комитетның структур бүлекчәләре турындагы нигезнамәләр һәм вазыйфай инструкцияләр нигезендә билгеләнә.

Үткәрелгән тикшерүләрнең нәтижеләре буенча, гариза бирүчеләрнең хокукларын бозулар ачыкланган очракта, гаепле затлар Россия Федерациясе законнары нигезендә җаваплылыкка тартылалар.

4.4. Башкарма комитет Житәкчесе гариза бирүчеләрнең мөрәжәгатләрә үз вакытында карап тикшерелмәү өчен җаваплы була.

Башкарма комитет Житәкчесенәң беренче урынбасары әлеге Регламентның 3 бүлегендә күрсәтелгән административ гамәлләрнең үз вакытында һәм (яки) тиешенчә үтәлмәве өчен җаваплы була.

Башкарма комитетның вазыйфай затлары һәм башка муниципаль хезмәткәрләре муниципаль хезмәт күрсәтү барышында кабул ителә (гамәлгә ашырыла) торган карарлары һәм гамәлләре (гамәл кылмавы) өчен законда билгеләнгән тәртиптә җаваплы булалар.

4.5. Муниципаль хезмәт күрсәтүне гражданнар, аларның берләшмәләре һәм оешмалар ягыннан контрольдә тоту муниципаль хезмәт күрсәткәндә Башкарма комитет эшчәнлегенәң ачыклығы, муниципаль хезмәт күрсәтү тәртибе һәм муниципаль хезмәт күрсәтү процессында мөрәҗәгатьләрне (шикаятьләрне) судка кадәр карап тикшерү мөмкинлеге турында тулы, актуаль һәм дөрөс мәгълүмат алу аша гамәлгә ашырыла.

5. Муниципаль хезмәт күрсәтүче органнарның, шулай ук аларның вазыйфай затларының, муниципаль хезмәткәрләрнең карарларына һәм гамәлләренә (гамәл кылмавына) судка кадәр (судтан тыш) шикаять бирү тәртибе

5.1. Муниципаль хезмәттән файдаланучылар Башкарма комитетның муниципаль хезмәт күрсәтүдә катнашучы хезмәткәрләренәң карарларына, гамәлләренә (гамәл кылмавына) судка кадәр тәртиптә Башкарма комитетка шикаять бирергә хокуклы.

Гариза бирүче шикаять белән мөрәҗәгать итәргә мөмкин, шул исәптән түбәндәге очракларда:

1) гариза бирүченәң муниципаль хезмәт күрсәтү турында запросын теркәү срогын бозу;

2) муниципаль хезмәт күрсәтү срогын бозу;

3) муниципаль хезмәт күрсәтү өчен гариза бирүчедән Россия Федерациясенәң, Татарстан Республикасының, Яр Чаллы шәһәре муниципаль берәмлегенәң норматив хокукый актларында каралмаган документларны таләп итү;

4) муниципаль хезмәт күрсәтү өчен гариза бирүчедән Россия Федерациясенәң, Татарстан Республикасының, Яр Чаллы шәһәре муниципаль берәмлегенәң норматив хокукый актларында тапшыру каралган документларны кабул итүдән баш тарту;

5) баш тарту өчен нигезләр федераль законнарда һәм алар нигезендә кабул ителгән Россия Федерациясенәң, Татарстан Республикасының, Яр Чаллы шәһәре муниципаль берәмлегенәң норматив хокукый актларында каралмаган очракта, муниципаль хезмәт күрсәтүдән баш тарту;

6) муниципаль хезмәт күрсәткәндә гариза бирүчедән Россия Федерациясенәң, Татарстан Республикасының, Яр Чаллы шәһәре муниципаль берәмлегенәң норматив хокукый актларында каралмаган түләү таләп итү;

7) Башкарма комитетның, Башкарма комитет вазыйфай затының, муниципаль хезмәт күрсәтү нәтижәсендә бирелгән документларда жибәрелгән

ялгышларны һәм хаталарны төзәтүдән баш тартуы яисә андый төзәтүләрнең билгеләнгән срогын бозу.

5.2. Шикаять язма рәвештә кәгазьдә яки электрон формада Башкарма комитетка яки Башкарма комитет Житәкчесенә бирелә.

Шикаять почта аша, КФҮ аша, «Интернет» мәгълүмат-телекоммуникация челтәреннән, Яр Чаллы шәһәре муниципаль берәмлегенә рәсми сайтынан (<http://www.nabchelny.tatar.ru>), Татарстан Республикасының бердәм дәүләт һәм муниципаль хезмәтләр порталынан (<http://uslugi.tatar.ru/>), Бердәм дәүләт һәм муниципаль хезмәтләр (функцияләр) порталынан (<http://www.gosuslugi.ru/>) файдаланып жибәрелгә мөмкин, шулай ук гариза бирүчене шәхси кабул иткәндә кабул ителгә мөмкин.

5.3. Шикаятьне карап тикшерү срогы – ул теркәлгән көннән башлап унбиш эш көне эчендә. Башкарма комитетның, Башкарма комитет вазыйфай затының гариза бирүчедән документларны кабул итүдән яисә жибәрелгән хаталарны һәм ялгышларны төзәтүдән баш тартуынан риза булмыйча шикаять бирелгән очракта яки шундый төзәтүләрнең билгеләнгән срогы бозылудан риза булмыйча шикаять бирелгән очракта – ул теркәлгән көннән башлап биш эш көне эчендә.

5.4. Шикаятьтә түбәндәге мәгълүматлар булырга тиеш:

1) карарларына һәм гамәлләренә (гамәл кылмавына) шикаять бирелә торган Башкарма комитетның, Башкарма комитет вазыйфай затының яки Башкарма комитет муниципаль хезмәткәренә исеме;

2) гариза бирүченең – физик затның фамилиясе, исеме, атасының исеме (соңгысы – булган очракта), яшәү урыны турында мәгълүматлар яисә гариза бирүченең – юридик затның урнашу урыны турында мәгълүматлар, шулай ук элементә өчен телефон номеры (номерлары), электрон почта адресы (булган очракта) һәм гариза бирүчегә җавап жибәрелгә тиешле почта адресы;

3) Башкарма комитетның, Башкарма комитет вазыйфай затының яки Башкарма комитет муниципаль хезмәткәренә шикаять бирелә торган карарлары һәм гамәлләре (гамәл кылмавы) турында мәгълүмат;

4) гариза бирүченең Башкарма комитетның, Башкарма комитет вазыйфай затының яисә Башкарма комитетның муниципаль хезмәткәренә карарлары һәм гамәлләре (гамәл кылмавы) белән нинди нигездә килешмәвенә дәлилләре.

5.5. Шикаятькә шикаятьтә бәян ителгән хәлләрне раслаучы документларның күчәрмәләре теркәлгә мөмкин. Бу очракта шикаятьтә аңа теркәлә торган документлар исемлеге язып куела.

5.6. Шикаять аны биргән муниципаль хезмәттән файдаланучы тарафыннан имзаланган.

5.7. Шикаятьне карап тикшерү нәтижәләре буенча Башкарма комитет Житәкчесе (аны алмаштыручы зат) түбәндәге карарларның берсен кабул итә:

1) шикаять канәгатьләндерә, шул исәптән кабул ителгән карарны гамәлдән чыгару, хезмәт күрсәтү нәтижәсендә бирелгән документларда Башкарма комитет тарафыннан жибәрелгән хаталарны һәм ялгышларны төзәтү, Россия Федерациясенә норматив хокукый актларында, Татарстан Республикасының норматив хокукый актларында, Яр Чаллы шәһәренә муниципаль хокукый

актларында түлөтү каралмаган акчаларны гариза бирүчегә кире кайтару рәвешендә, шулай ук башка рәвештә;

2) шикаятьне канәгатләндрүдән баш тарта.

Әлеге пунктта күрсәтелгән карар кабул ителгән көннөң икенче көнөннән дә соңга калмый, гариза бирүчегә язма рәвештә һәм гариза бирүченең теләге буенча электрон рәвештә шикаятьләрне карап тикшерү нәтижәләре турында дәлилленгән жавап жиберелә.

5.8. Шикаятьне карап тикшерү барышында яки аның нәтижәләре буенча административ хокук бозулар яки жинаять составы билгеләре ачыкланган очракта, шикаятьләрне карап тикшерү вәкаләтләре бирелгән вазыйфаи зат булган материалларны кичекмәстән прокуратура органнарына жиберә.

Башкарма комитет
Апараты Житәкчесе



Г.К. Әхмәтова

Электр челтәре хужалыгы объектлары өчен инженерлык челтәрләре һәм коммуникацияләре трассаларының схемасын килештерү буенча муниципаль хезмәт күрсәтүнең административ регламентына
1 нче кушымта

Яр Чаллы шәһәре муниципаль берәмлеге

(муниципаль берәмлекнең

Башкарма комитетына

жирле үзидарә органы исеме)

кемнән _____

(алга таба – гариза бирүче).

(юридик затлар өчен - тулы исеме, оештыру-хокукый формасы, дәүләт теркәве турында мәгълүматлар; физик затлар өчен - фамилиясе, исеме, атасының исеме, паспорт мәгълүматлары)

Инженерлык челтәрләре һәм коммуникацияләре трассаларының схемасын килештерү турында гариза

Сездән инженерлык челтәрләре һәм коммуникацияләре трассаларының схемаларын килештерүне сорыйм.

Сорала торган жир участогының кадастр номеры: _____: _____ яки сорала торган жир участогы кадастр исәбендә тормаган очракта, жир участогы урнашкан кадастр кварталының кадастр номеры _____: _____

Гаризага түбәндәге сканерланган документлар теркәлә:

- 1) Шәхесне таныклаучы документлар;
- 2) Гариза бирүче вәкиленең вәкаләтләрен раслаучы документ (әгәр гариза бирүче исемнән вәкил эш итсә);
- 3) Юридик затның гамәлгә кую документлары күчермәсе;
- 4) Ике нөсхәдә кәгазь документ формасында билгеләнгән тәртиптә расланган һәм агымдагы елда тиешле оешмалар белән килештерелгән инженерлык челтәрләре һәм коммуникацияләре проекты (СРО эгзасы булган һәм тиешле таныклыгы булган зат тарафыннан 1:500 яки 1:200 масштабында геодезия сурәтендә башкарылган), челтәрләрнең баланста тотучылары тарафыннан инженерлык коммуникацияләре узуга бирелгән, килештерелгән техник шартларны теркәп;
- 5) аренда хокукында яки милек хокукында башка затларга караган жир участогы буенча проектланган инженерлык коммуникацияләре узган очракта, жирдән файдаланучылар белән килештерү.

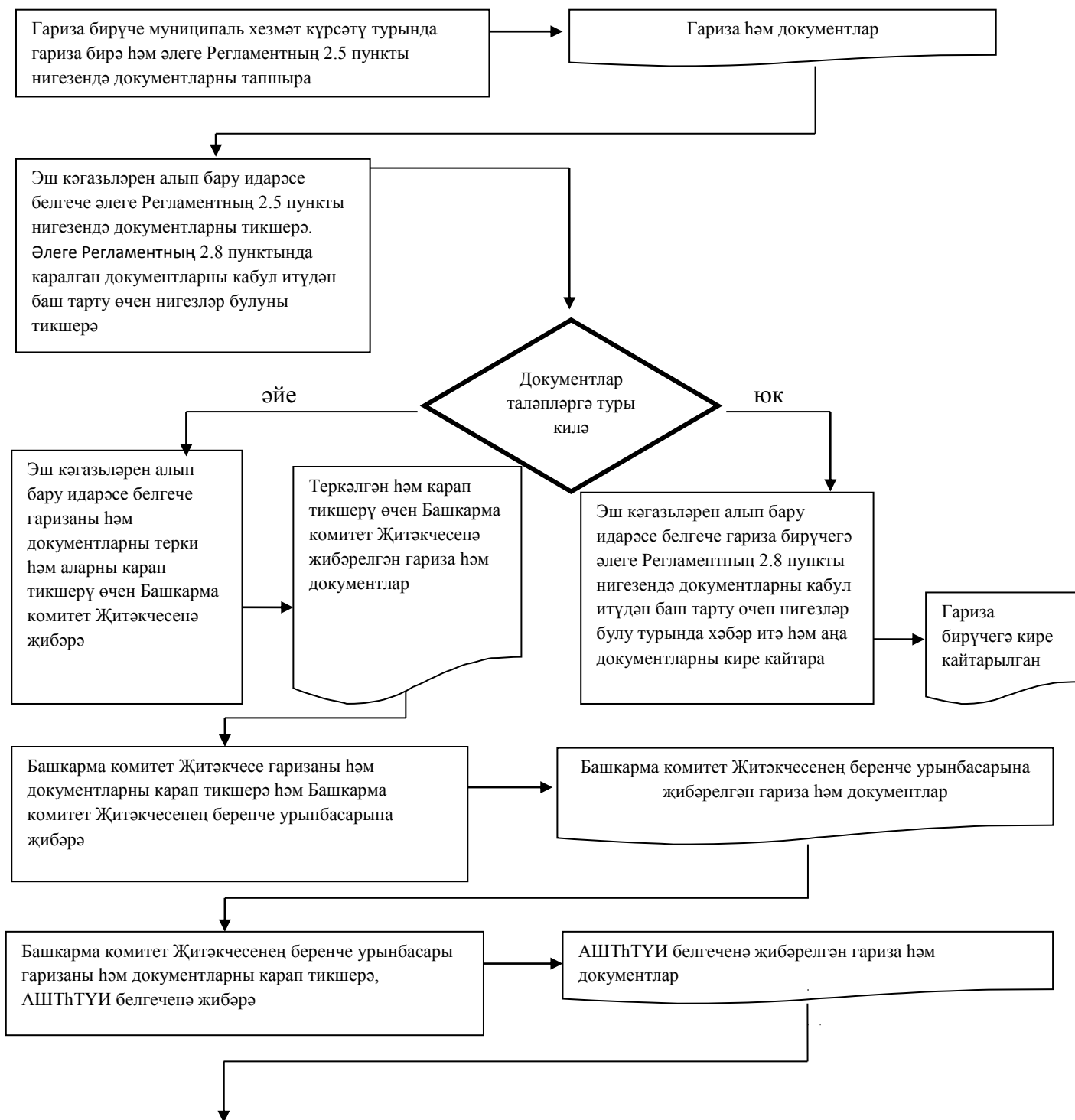
(дата)

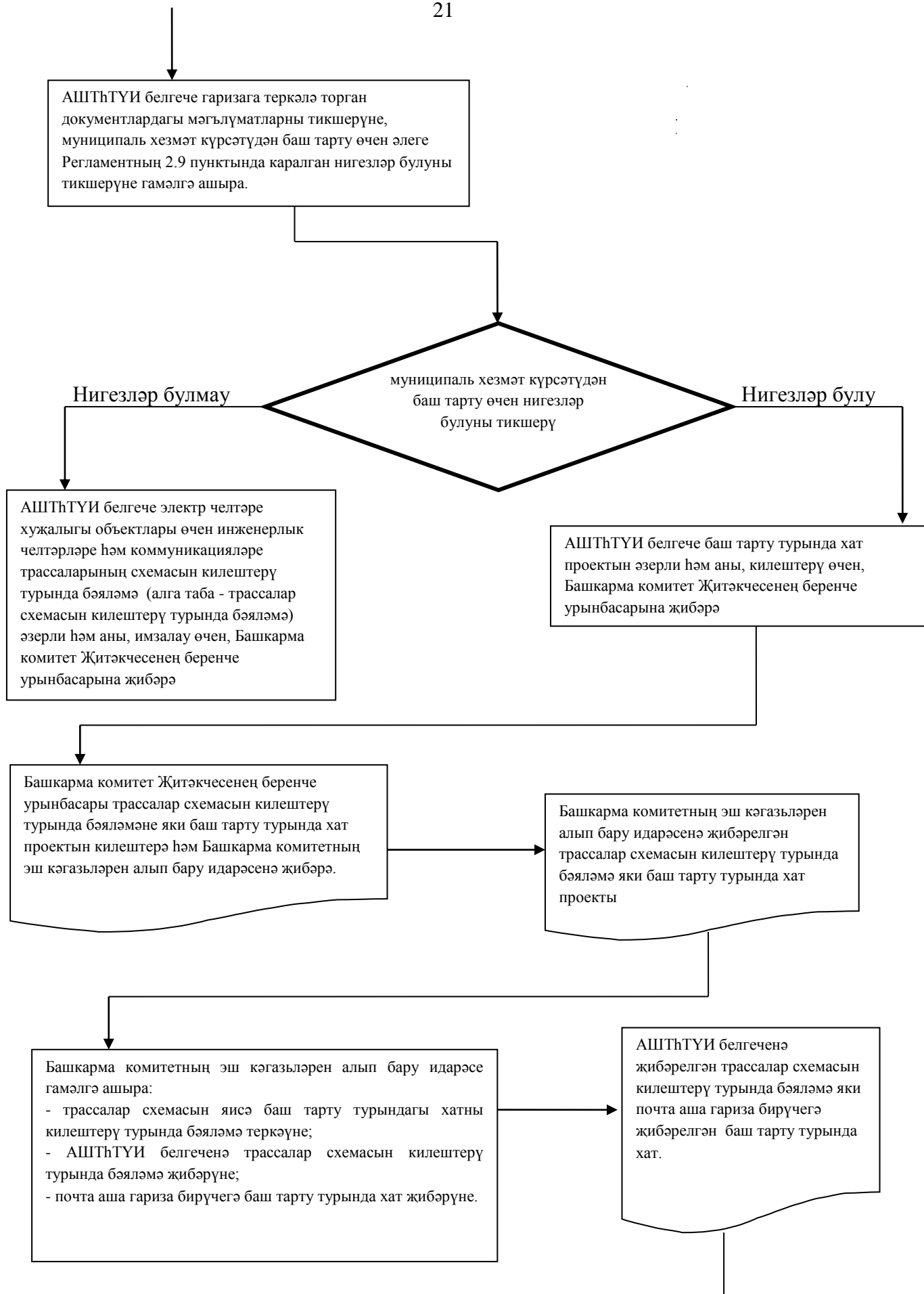
(имза)

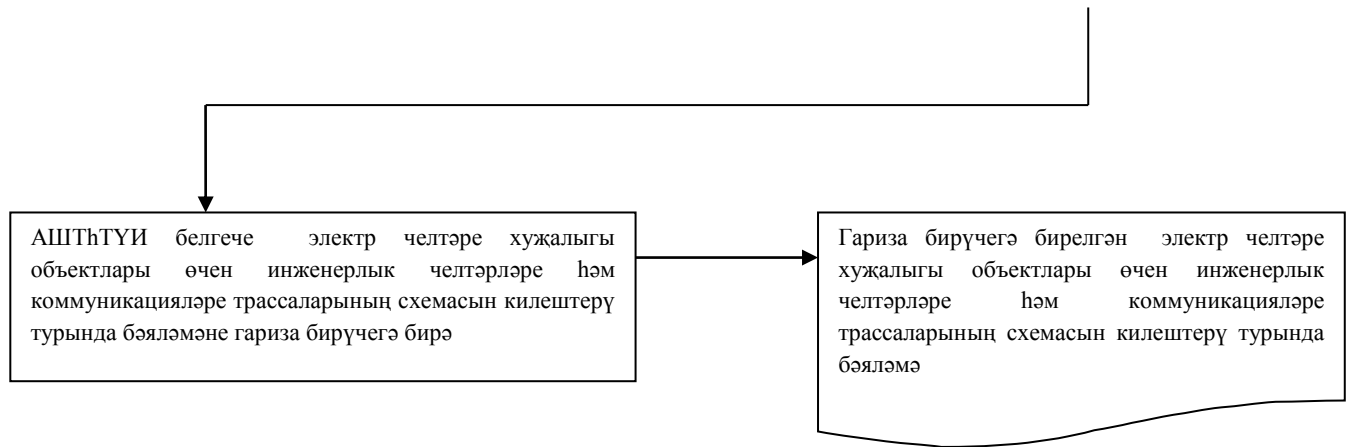
(Ф.И.А.и.)

Электр челтәре хужалыгы объектлары өчен инженерлык челтәрләре һәм коммуникацияләре трассаларының схемасын килештерү буенча муниципаль хезмәт күрсәтүнең административ регламентына 2 нче кушымта

Муниципаль хезмәт күрсәтү буенча гамәлләр эзлеклелегенең блок-схемасы







Кушымта (белешмә)

Муниципаль хезмәт күрсәтү өчен җаваплы һәм аның үтәлешен контрольдә тотуны гамәлгә ашыручы Башкарма комитет вазыйфай затларының реквизитлары

Вазыйфа	Телефон	Электрон адрес
Идарә җитәкчесе урынбасары, торак төзелешен һәм социаль инфраструктураны үстерү бүлеге башлыгы	30-55-08	gradostroitel@mail.ru