

**ТАТАРСТАН РЕСПУБЛИКАСЫ  
БИЕКТАУ  
МУНИЦИПАЛЬ РАЙОНЫ  
КРАНОСЕЛЬСКИЙ  
АВЫЛ ЖИРЛЕГЕ  
БАШКАРМА КОМИТЕТЫ**

422700, ТР Биектау районы, Биектау тимер  
юл станциясе поселогы, Совет урамы, 13



**ИСПОЛНИТЕЛЬНЫЙ КОМИТЕТ  
КРАНОСЕЛЬСКОГО  
СЕЛЬСКОГО ПОСЕЛЕНИЯ  
ВЫСОКОГОРСКОГО  
МУНИЦИПАЛЬНОГО РАЙОНА  
РЕСПУБЛИКА ТАТАРСТАН**

422700, Высокогорский район РТ,  
п. ж/д ст. Высокая Гора, ул. Советская, 13

тел./факс 8(84365) 2-35-85, 2-35-82, e-mail: Ksel.Vsg@tatar.ru

**КАРАР  
1 июнь 2015 ел**

**ПОСТАНОВЛЕНИЕ  
№ 147**

**«Красносельский авыл жирлеге» муниципаль берәмлеге территориясендә  
адресация объектлары адресларын бирү, үзгәртү һәм юкка чыгару»  
муниципаль хезмәт күрсәтү буенча Административ регламентны раслау  
турында**

Россия Федерациясе Жир кодексының 2001 нче елның 25 нче октябрдәге 136-ФЗ номерлы таләпләре, (2015 нче елның 20 нче апреленә булган үзгәрешләр белән), 2004 нче елның 29 нчы октябрдәге 190-ФЗ номерлы Россия Федерациясе Шәһәр төзелеше кодексының (2015 нче елның 20 нче апреленә булган үзгәрешләр белән), «Россия Федерациясендә жирле үзидарә оештыруның гомуми принциплары турында» 2003 нче елның 6 нчы октябрдәге 131-ФЗ номерлы Федераль закон, «Дәүләт һәм муниципаль хезмәтләр күрсәтүне оештыру турында» 2010 нчы елның 27 нче июлендәге 210-ФЗ номерлы федераль закон, Татарстан Республикасы Президентының «Татарстан Республикасы Башкарма хакимияте органнарының һәм жирле үзидарә органнарының үзара хезмәттәшлеге регламентын раслау турында» 2006 нчы елның 8 нче августындагы ПУ-290 номерлы Указы, «Татарстан Республикасы территориясендә, шул исәптән универсаль электрон карталардан файдаланып, дәүләт һәм муниципаль хезмәтләр күрсәтүне оештыру турында» 2010 нчы елның 28 нче октябрдәге 864 нче номерлы Татарстан Республикасы Министрлар Кабинеты карары һәм 2015 нче елның 17 нче мартындагы «Татарстан Республикасы Биектау муниципаль районы Красносельский авыл жирлеге территориясендә адресларны бирү, үзгәртү һәм юкка чыгару Кагыйдәләрен раслау турында» Красносельский авыл жирлеге Башкарма комитетының 137 нче номерлы карары нигезендә, Красносельский авыл жирлеге муниципаль берәмлеге Уставына таянып, шулай ук «Яңа объектларга почта адреслары бирү, гамәлдәге объектларга почта адресларын раслау һәм элек бирелгән почта адреслары урынына яңа адреслар алу» муниципаль хезмәт күрсәтүнең сыйфатын яхшырту һәм һәркем файдалана алырлык булу, муниципаль хезмәт күрсәтүләрдән файдаланучылар өчен уңайлы шартлар тудыру, муниципаль хезмәт күрсәткәндә гамәлләрнең (административ процедураларның) тәртибен, срокларын һәм эзлеклелеген билгеләү максатларында

## КАРАР БИРӘМ:

1. «Красносельский авыл җирлеге территориясендә адресация объектлары адресларын бирү, үзгәртү һәм юкка чыгару» муниципаль хезмәт күрсәтү буенча Красносельский авыл җирлеге Башкарма комитетының административ регламентын раслау.

2. Әлеге карарны Красносельский авыл җирлеге муниципаль берәмлеге территориясендә урнашкан мәгълүмат стендларында урнаштыру юлы белән игълан итәргә.

3. Әлеге карарны Татарстан Республикасы хокукый мәгълүматының рәсми порталында <http://pravo.tatarstan.ru/> һәм Биектау муниципаль районы сайтында <http://vysokaya-gora.tatarstan.ru/> урнаштырырга

4. Әлеге карар халыкка игълан ителгән көннән үз көченә керә.

5. «Адресын күчемсез милек объектына бирү (үзгәртү, төгәлләштерү, бетерү) буенча муниципаль хезмәт күрсәтүнең административ регламентын раслау турында» Красносельский авыл җирлеге Башкарма комитетының 2014 нче елның 18 нче июнендәге 109 нче номерлы карарын үз көчен югалткан дип танырга.

6. Әлеге карарның үтәлешен контрольдә тотам.

Красносельский авыл җирлеге  
Башкарма комитеты җитәкчесе

Р.А. Зайнуллин

**«Красносельский авыл жирлеге территориясендә адресация объектлары  
адресларын бирү, үзгәртү һәм юкка чыгару» муниципаль хезмәт күрсәтүнен  
АДМИНИСТРАТИВ РЕГЛАМЕНТЫ**

**1. Гомуми нигезләмәләр**

**1.1 Административ регламентны жайга салу предметы**

«Адресация объектларына адресларны бирү, үзгәртү һәм юкка чыгару» (алга таба - Регламент) муниципаль хезмәт күрсәтүнең административ регламентын жайга салу предметы булып мөрәжәгать итүчеләр яисә аларның вәкаләтле вәкилләре һәм Красносельский авыл жирлеге башкарма комитеты арасында муниципаль хезмәт күрсәтүгә бәйле мөнәсәбәтләр тора.

**1.2 Мөрәжәгать итүчеләр даирәсе**

Мөрәжәгать итүче - теләсә кайсы физик яисә юридик зат яисә аларның яшәү урыны буенча жирле үзидарә органнарына язма яисә электрон формада белдерелгән муниципаль хезмәт күрсәтү таләбе белән мөрәжәгать иткән вәкаләтле вәкиле.

**1.3 Муниципаль хезмәт күрсәтү турында мәгълүмат бирү тәртибенә карата таләпләр**

Муниципаль хезмәт күрсәтү тәртибе турында мәгълүмат:

- турыдан-туры вәкаләтле органның вазыйфай затлары тарафыннан шәхси мөрәжәгать иткәндә;

- почта, телефон элемтәсе, электрон почта чараларын кулланып вәкаләтле органның вазыйфай затлары;

- гомуми файдаланудагы мәгълүмат-телекоммуникация челтәрләрендә, шул исәптән «Интернет «челтәрәндә, шулай ук «дәүләт һәм муниципаль хезмәтләрнең (функцияләрнең) Бердәм порталы» федераль дәүләт мәгълүмат системасында урнаштыру юлы белән.

Вәкаләтле органның почта адресы:

Красносельский авыл жирлеге Башкарма комитеты, Татарстан Республикасы, Биектау районы, Биектау тимер юл станциясе поселогы, Совет урамы, 13 нче йорт, телефон: +7(84365) 2-35-82, 2-35-85, электрон почта адресы: e-mail: Ksel.Vsg@tatar.ru к

Красносельский авыл жирлегенә рәсми интернет-сайты адресы: <http://vysokaya-gora.tatarstan.ru/>

Красносельский авыл жирлеге Башкарма комитетының эш графигы:

дүшәмбе-жомга: 8.00 дән 17.00 гә кадәр

кабул итү көннәре: сишәмбе, жомга 8.00-16.00

төшке аш вакыты: 12.00 дән 13.00 гә кадәр,  
ял көннәре: шимбә, якшәмбе, эшләми торган бәйрәм көннәре.

## **2. Муниципаль хезмәт күрсәтү стандарты**

### **2.1 Муниципаль хезмәтнең атамасы**

Муниципаль хезмәтнең исеме «» адресация объектларына адресларны бирү, үзгәртү һәм юкка чыгару " (алга таба-муниципаль хезмәт).

### **2.2 Муниципаль хезмәт күрсәтүче жирле үзидарә органы исеме**

«Адресация объектларына адресларны бирү, үзгәртү һәм юкка чыгару» муниципаль хезмәте Красносельский авыл жирлеге Башкарма комитеты тарафыннан күрсәтелә.

Башкарма комитет гариза бирүчедән муниципаль хезмәт алу өчен кирәкле һәм башка учреждениеләргә һәм оешмаларга мөрәжәгать итү белән бәйле гамәлләрне, шул исәптән килешүләрне гамәлгә ашыруны таләп итәргә хокуклы түгел.

### **2.3 Муниципаль хезмәт күрсәтү нәтижәсенә тасвирламасы**

Муниципаль хезмәт күрсәтүнең соңгы нәтижәләре булып тора:

- муниципаль хезмәт күрсәтү - авыл жирлеге башкарма комитеты карары яки күчәмсез милек объектына адрес бирү турында адреслы белешмә бирү;
- муниципаль хезмәт күрсәтүдән баш тарту - адресация объектына адрес бирүдән баш тарту яки аның адресын юкка чыгару турында Карар бирү һәм (хәбәрнамәне) муниципаль хезмәт күрсәтү турында.

### **2.4 Муниципаль хезмәт күрсәтү срогы**

Муниципаль хезмәт күрсәтү Красносельский авыл жирлеге башкарма комитеты тарафыннан 18 (унсигез) эш көне дәвамында муниципаль хезмәт күрсәтү турында гариза кәргән көннән башкарыла.

Муниципаль хезмәт күрсәтүне сорап мөрәжәгать итү көне дип 2.6 пункттында күрсәтелгән документлар белән гаризаны кабул итү һәм теркәү көне санала. әлегә Регламентның 1 нче пункты.

### **2.5 Муниципаль хезмәт күрсәтү белән бәйле рәвештә барлыкка килә торган мөнәсәбәтләрне жайга сала торган норматив хокукый актлар исемлеге**

Муниципаль хезмәт күрсәтү белән бәйле рәвештә барлыкка килә торган мөнәсәбәтләр түбәндәге норматив хокукый актлар белән жайга салына:

- Россия Федерациясе Конституциясе Белән;
- 2004 нче елның 29 нчы декабрәдәге 190-ФЗ номерлы Россия Федерациясе шәһәр төзелеше кодексы;
- «Россия Федерациясендә жирле үзидарә оештыруның гомуми принциплары турында» 2003 нче елның 6 нчы октябрәдәге 131-ФЗ номерлы Федераль закон
- 2006 нчы елның 2 нче маендагы 59-ФЗ номерлы «Россия Федерациясе гражданның мөрәжәгатьләрен карау тәртибе турында» Федераль закон;
- «Персональ мәгълүматлар турында» 2006 нчы елның 27нче июлендәге 152-ФЗ номерлы Федераль закон;

- «Дәүләт һәм муниципаль хезмәтләр күрсәтүне оештыру турында» 2010 нчы елның 27 нче июлендәге 210-ФЗ номерлы Федераль закон;

- 2013 нче елның 28 нче декабрдәге 443-ФЗ Федераль закон «Федераль мәгълүмати адреслы система һәм "Россия Федерациясендә жирле үзидарә оештыруның гомуми принциплары турында" Федераль законга үзгәрешләр кертү хакында»;

- «Дәүләт хезмәтләре күрсәтүнең административ регламентларын һәм дәүләт функцияләрен үтәүнең административ регламентларын эшләү һәм раслау турында» Россия Федерациясе Хөкүмәтенең 2011 нче елның 16 нчы маендагы 373 нче номерлы карары;

- Россия Федерациясе Хөкүмәтенең «Адресларны бирү, үзгәртү һәм юкка чыгару кагыйдәләрен раслау турында» 2014 нче елның 19 нчы ноябрдәге 1221 нче номерлы карары белән;

- Татарстан Республикасы Президентының «Татарстан Республикасы башкарма хакимияте органнарының һәм жирле үзидарә органнарының үзара хезмәттәшлеге регламентын раслау турында» 2006 нчы елның 8 нче августындагы ПУ-290 нчы номерлы Указы белән,

- «Татарстан Республикасы территориясендә, шул исәптән универсаль электрон карталардан файдаланып, дәүләт һәм муниципаль хезмәтләр күрсәтүне оештыру турында» 2010 нчы елның 28 нчн октябрдәге 864 нчы номерлы Татарстан Республикасы Министрлар Кабинеты карары;

- «Адресны адреслау объектына бирү яки аның адресын юкка чыгару турында гариза формаларын раслау, адресны адреска бирүдән баш тарту яки аның адресын юкка чыгару турында карар раслау хакында» 2014 нче елның 11 нче декабрдәге 146н номерлы Россия Финанс министрлыгы боерыгы;

- «Татарстан Республикасы Биектау муниципаль районы Красносельский авыл жирлеге территориясендә адресларны бирү, үзгәртү һәм юкка чыгару Кагыйдәләрен раслау турында» Красносельский авыл жирлеге Башкарма комитетының 2015 нче елның 17 нче мартындагы 137 нче карары.

**2.6 Муниципаль хезмәт күрсәтү һәм муниципаль хезмәт күрсәтү өчен кирәкле һәм мәжбүри булган, мөрәжәгать итүче тарафыннан күрсәтелергә тиешле документлар, аларны мөрәжәгать итүче тарафыннан, шул исәптән электрон формада алу ысуллары закон яисә башка норматив хокукый актлар нигезендә кирәкле документларның тулы исемлеге.**

Муниципаль хезмәт күрсәтү өчен 1.2 нче пунктларда күрсәтелгән затлар.

3.1. адресларны бирү, үзгәртү яки юкка чыгару турында гариза тапшыралар.

1.2 нче пунктта күрсәтелгән затлар тарафыннан. гаризага түбәндәге документларның күчermәләре теркәлә:

**яңа төзелгән объектларга адрес бирү өчен:**

- жир кишәрлегенә хокук билгели торган документлар;

**объектны үзгәртү адресын раслау өчен:**

- жир кишәрлегенә хокук билгели торган документлар;

- күчемсез милек объектына хокук билгели торган документлар;

- күчемсез милек объектының элеккеге адресы турында белешмәләр булган документлар.

Регламентның әлеге пунктында күрсәтелгән документлар, Россия Федерациясенең гамәлдәге законнары нигезендә, шәхсэн мөрәжәгать иткәндә, Башкарма комитетка почта аша, аны жибергәндә игълан ителгән кыйммәт белән почта аша, электрон почта аша, яки гомуми файдаланудагы мәгълүмат-телекоммуникацион челтәрләрдән, шул исәптән «Интернет» челтәреннән жиберелә ала, «Татарстан Республикасы дәүләт һәм муниципаль хезмәтләр Порталы «региональ дәүләт мәгълүмат системасын һәм» дәүләт һәм муниципаль хезмәтләр (функцияләр) Бердәм порталы «федераль дәүләт мәгълүмат системасын кулланып (дәүләт хезмәтләрен электрон рәвештә күрсәтүнең күчү этаплары нигезендә).

Документларның күчермәләре Россия Федерациясе законнарында билгеләнгән тәртиптә, йә документларны кабул итүче белгеч тарафыннан, чын документлар булганда таныклана.

Гаризага кушып бирелә торган документлар тиешенчә рәсмиләштерелергә һәм алар өчен кирәкле барлык реквизитларны үз эченә алырга тиеш: документ биргән оешманың исеме һәм адресы, вәкаләтле затның имзасы, документ биргән оешма мөһерен, документ бирү датасын, документ номеры.

Тапшырыла торган белешмәләренң һәм документларның дәрәслеге һәм тулылыгы өчен жаваплылык мөрәжәгать итүчегә йөкләнә.

Муниципаль хезмәт күрсәтү өчен кирәкле гаризаларны һәм документларны (белешмәләрне) тапшыру мөрәжәгать итүченең шәхси мәгълүматларын эшкәртү белән килешүенә, муниципаль хезмәт күрсәтү өчен кирәкле максатларда һәм күләмдә тәңгәлләштерелә.

**2.7 Дәүләт органнары, жирле үзидарә органнары һәм муниципаль хезмәтләр күрсәтүдә катнашучы башка органнар карамагында булган, шулай ук мөрәжәгать итүчеләр тарафыннан аларны алу ысуллары, шул исәптән электрон формада да, кирәкле документларның тулы исемлеге.**

Ведомствоара мәгълүмати хезмәттәшлек кысаларында Башкарма комитет түбәндәге документларны сорый:

**яңа төзелгән объектларга адрес бирү өчен:**

- күчемсез милек объектының техник паспорты;
- күчемсез милек объектының кадастр паспорты;
- адресация объектын төзүгә рөхсәт (төзелә торган адрес объектларына адрес биргәндә) һәм (яки) адресация объектын файдалануга тапшыруга рөхсәт.

**объектны үзгәртү адресын раслау өчен:**

- күчемсез милек объектының техник паспорты;
- жирле үзидарә органы торак бинаны торак булмаган бинага яки торак булмаган бинаны торак урынына күчерү турында карар (бинага адрес бирелгән, үзгәртелгән һәм юкка чыгарылган очракта, аны торак бинадан торак булмаган бинага яки торак булмаган бинага күчерү нәтижәсендә, бу адресны торак булмаган бинага күчерү).;

- бер яки аннан да күбрәк адресация объектлары барлыкка килүгә китерә торган бинаны үзгәртеп кору һәм (яки) янадан планлаштырганда кабул итү комиссиясе акты (бер яки аннан да күбрәк адресация объекты барлыкка килгән күчемсез милек объектларын (биналарны) үзгәртеп корганда).

Күчөмсөз милек объекты турында кадастр өземтәсе, ул исәптән төшерелгән (адресация объектының адресын юкка чыгарган очракта).

Күчөмсөз милек дәүләт кадастрында адресация объекты буенча соратып алына торган белешмәләрнең булмавы турында хәбәрнамә (адресация объектының адресын юкка чыгарган очракта).

Адресация объектының кадастр планында яки тиешле территориянең кадастр картасында урнашу схемасы (жир кишәрлегенә адрес бирелгән очракта).

Мөрәжәгать итүче әлеге пунктта күрсәтелгән документларны үз инициативасы буенча тапшырырга хокуклы.

**2.8 Мөрәжәгать итүчедән муниципаль хезмәт күрсәтүгә бәйле рәвештә барлыкка килә торган мөнәсәбәтләрне жайга сала торган норматив хокукый актларда тапшыру яки гамәлгә ашыру каралмаган документларны һәм мәгълүматны тапшыруны яисә гамәлләрне башкаруны таләп итүне тыюга күрсәтмә.**

Башкарма комитет мөрәжәгать итүчедән муниципаль хезмәт күрсәтүгә бәйле рәвештә барлыкка килә торган мөнәсәбәтләрне жайга сала торган норматив хокукый актларда күрсәтелмәгән документлар һәм мәгълүмат бирүне яисә гамәлләрне гамәлгә ашыруны таләп итәргә хокуклы түгел.

**2.9 Муниципаль хезмәт күрсәтү өчен кирәкле документларны кабул итүдән баш тарту өчен нигезләрнең тулы исемлеге**

Документларны кабул итүдән баш тарту өчен нигезләр юк.

**2.10 Муниципаль хезмәт күрсәтүне туктатып тору яки баш тарту өчен нигезләрнең тулы исемлеге**

Муниципаль хезмәт күрсәтүне туктату өчен нигезләр юк.

Муниципаль хезмәт күрсәтүдән баш тарту өчен нигезләр (адресны адреслау объектына бирү яки аның адресын юкка чыгару) булып тора:

а) әгәр объектка адресны бирү турында гариза белән адресның 1.2 пунктларында күрсәтелмәгән зат мөрәжәгать иткән булса. 3.1. әлеге регламент;

б) ведомствоара соратып алуға жавап объектка адресны бирү яки аның адресын юкка чыгару өчен кирәкле документ һәм (яки) мәгълүмат булмауны раслый икән, һәм тиешле документ мөрәжәгать итүче (мөрәжәгать итүче вәкиле) тарафыннан үз инициативасы буенча тапшырылмаган;

в) әгәр адресны бирү яисә аның адресын юкка чыгару бурычы мөрәжәгать итүчегә (мөрәжәгать итүче вәкиленә) йөкләнгән Документлар, Россия Федерациясе законнарында билгеләнгән тәртипне бозып бирелгән булса;

г) әгәр объектка адресны бирү яки аның адресын юкка чыгару өчен билгеле бер очраklar һәм шартлар юк икән.

Гражданның муниципаль хезмәт күрсәтүдән баш тарту өчен әлеге пунктта каралган нигезләрне бетергәннән соң муниципаль хезмәт алу өчен Башкарма комитетка кабат мөрәжәгать итәргә хокуклы.

**2.11 Муниципаль хезмәт күрсәтү өчен кирәкле һәм мәжбүри булган хезмәтләр исемлеге**

Муниципаль хезмәт күрсәтү өчен кирәкле һәм мәжбүри булган хезмәтләр юк.

**2.12 Муниципаль хезмэт күрсәтү өчен алына торган дәүләт пошлинасын яисә башка түләүне алу тәртибе, күләме һәм нигезләре**  
Муниципаль хезмэт бушлай күрсәтелә.

**2.13 Муниципаль хезмэт күрсәтү өчен кирәкле һәм мәжбүри булган хезмәтләр күрсәткән өчен түләү алу тәртибе, күләме һәм нигезләре**  
Юк.

**2.14 Муниципаль хезмэт күрсәтүдә катнашучы оешма тарафыннан күрсәтелә торган муниципаль хезмэт күрсәтүне сорап алганда һәм мондый хезмәтләр күрсәтү нәтижәсен алганда чиратның максималъ вакыты**

Муниципаль хезмэт күрсәтү турындагы запросны биргәндә һәм муниципаль хезмэт күрсәтү нәтижәсен алганда чиратның максималъ вакыты 15 минуттан артмаска тиеш.

Муниципаль хезмэт күрсәтүдә катнашучы оешма тарафыннан күрсәтелә торган хезмэт күрсәтү турындагы гарызнамә биргәндә чиратның максималъ вакыты оешмаларның эш регламенты белән билгеләнә.

**2.15 Муниципаль хезмэт күрсәтү турында мөрәжәгать итүченең үтенечен теркәү вакыты һәм тәртибе**

Мөрәжәгать итүченең муниципаль хезмэт күрсәтү турындагы запросы мөрәжәгать итүченең муниципаль хезмэт күрсәтүне сорап мөрәжәгать иткән көнне теркәлә.

Гариза бирүченең гаризасын теркәү Башкарма комитетның кабул ителгән документларын теркәү журналында башкарыла.

Муниципаль хезмэт күрсәтүне электрон рәвештә күрсәтү турындагы запросны кабул итү һәм теркәү «Татарстан Республикасы дәүләт һәм муниципаль хезмәтләр Порталы» региональ дәүләт мәгълүмат системасы ярдәмендә техник мөмкинлек булганда тәэмин ителә.

**2.16 Муниципаль хезмэт күрсәтүдә катнашучы оешма тарафыннан күрсәтелә торган муниципаль хезмэт һәм хезмэт күрсәтү турында мөрәжәгать итүченең үтенечен теркәү срогы һәм тәртибе**

Запросны теркәүнең максималъ вакыты эш көне дәвамында, анда Башкарма комитетка запрос кергән.

**2.17 Муниципаль хезмэт күрсәтелә торган биналарга мөрәжәгать итүчеләр көтү һәм кабул итү урынына, мондый хезмәтләр күрсәтү тәртибе турында визуаль, текст мәгълүматларын урнаштыру һәм рәсмиләштерү таләпләре**

Муниципаль хезмэт күрсәтелә торган башкарма комитет биналары санитар-эпидемиологик кагыйдәләргә һәм «шәхси электрон-исәпләү машиналарына гигиеник таләпләр» нормативларына туры килергә тиеш. СанПиН 2.2.2/2.4.1340-03 «һәм» торак һәм ижтимагый биналарны табигый, ясалма һәм заманча яктырту буенча гигиена таләпләре. СанПиН 2.2.1/2.1.1.1278-03.

Бина янғын системасы, гадәттән тыш хәл килеп чыгу турында хәбәр итү һәм янғын сүндерү чаралары, сак системасы белән жиһазландырылырга тиеш.

Башкарма комитет белгеченең эш урыны, кирәкле мәгълүмат базаларына, басма жайланмаларга, кәгазьләргә, чыгым материалларына, канцелярия



товарларына муниципаль хезмэт күрсәтү өчен житәрлек күләмдә керү мөмкинлеге булган персонал компьютер белән жиһазландырылырга тиеш.

Көтү урыннарын урнаштыруга таләпләр:

- көтү урыннары урындыктар (кресло секцияләре) һәм (яки) эскәмияләр (банкеткалар) белән жиһазландырылырга тиеш.;

- көтү урыннары саны факттагы йөкләнештән һәм аларны бинага урнаштыру мөмкинлекләреннән чыгып билгеләнә, ләкин 3 урыннан да ким булмашка тиеш.

Бина ишеген бизәүгә карата таләпләр:

- бина мөрәжәгать итүчеләрнең бинага ирекле керү мөмкинлеге өчен уңайлы баскычлар белән жиһазландырылырга тиеш;

- үзәк керү урыны Башкарма комитетның исеме һәм эш режимы турында мәгълүмат булган мәгълүмат таблицасы (әлмә тактасы) белән жиһазландырылырга тиеш.;

- бинага керү һәм чыгу юллары тиешле күрсәткечләр белән жиһазландырылачак;

мәгълүмати таблицалар тиеш урнаштырылырга янында керү яки ишек керү өчен, аларны яхшы күргән килүчеләр;

- бинаның (корылмаларның) фасады яктырту приборлары белән жиһазландырылырга тиеш;

- гражданның кабул итә торган бина янындагы территориядә автотранспорт чараларын кую урыннары жиһазландырылачак, шуларның 10% - ы (ләкин 1 урыннан да ким түгел) инвалидларның махсус автотранспорт чараларын кую өчен билгеләнергә тиеш.

Гариза бирүчеләрне мәгълүмати материаллар белән таныштыру өчен билгеләнгән урыннарга карата таләпләр:

- урыннар максималь рәвештә сизелергә тиешле мәгълүмати стендлар белән жиһазландырыла, алар яхшы карала һәм функциональ (мәгълүмати стендлар мәгълүмат битләре урнаштырылган А4 форматындагы кесәләр белән жиһазландырылырга мөмкин).

Гариза бирүчеләрне кабул итү урыннарына карата таләпләр:

- гариза бирүчеләрне кабул итү Кабинеты түбәндәге мәгълүмат таблицалары белән жиһазландырылырга тиеш: кабинет номеры; Муниципаль хезмэт күрсәтүне башкаручы белгечнең фамилиясе, исеме, атасының исеме һәм вазыйфасы; төшке ашқа тәнәфес вакыты;

- вазыйфаи затның эш урыны аңа кирәк булганда ирекле керү һәм бинадан чыгу мөмкинлеген тәмин итәргә тиеш;

кабул итү урыны мөрәжәгать итүче булырга тиеш снабжено стул, ия урын өчен хатлар һәм раскладки Документлар.

Мөрәжәгать итүче турында белешмәләрнең конфиденциальлеген тәмин итү максатларында, бер белгеч бер үк вакытта бер генә мөрәжәгать итүчене генә кабул итә.

**2.18 Муниципаль хезмэт күрсәтүләрдән файдалану мөмкинлеге һәм сыйфаты күрсәткечләре, шул исәптән муниципаль хезмэт күрсәткәндә вазыйфаи затлар белән хезмәттәшлек саны һәм аларның дәвамлылыгы,**

**дәүләт һәм муниципаль хезмәтләр күрсәтүнең күпфункцияле үзәгендә Муниципаль хезмәт күрсәтү мөмкинлеге, муниципаль хезмәт күрсәтүнең барышы турында мәгълүмат алу мөмкинлеге, шул исәптән мәгълүмати-коммуникацион технологияләр кулланып, муниципаль хезмәт күрсәтүнең барышы турында, шул исәптән мәгълүмат алу мөмкинлеге**

Муниципаль хезмәт күрсәтүдән файдалану мөмкинлеге күрсәткече булып, муниципаль хезмәт күрсәтү тәртибенең һәм кагыйдәләренең мәгълүмати ачыклығы тора: массакүләм мәгълүмат чараларында, һәркем өчен мөмкин булган урыннарда, башкарма комитет стендларында, «Интернет» челтәренең рәсми сайтында муниципаль хезмәт күрсәтү турында мәгълүмат булу.

Муниципаль хезмәт күрсәтү сыйфаты күрсәткечләре:

- муниципаль хезмәт күрсәтү вакытын үтәү;
- муниципаль хезмәт күрсәткәндә кабул ителгән һәм гамәлгә ашырылган карарларга һәм гамәлләргә (гамәл кылмауга) билгеләнгән тәртиптә бирелгән шикаятьләрнең булмавы;

Муниципаль хезмәт күрсәткәндә вазыйфаи затлар белән хезмәттәшлек саны өчтән дә артмаска тиеш:

- мөрәжәгать итүченең Башкарма комитетка консультация алу өчен шәхси мөрәжәгать иткән очракта (консультациянең максималь вакыты 10 минут),

- гариза бирүче Башкарма комитетка гариза һәм кирәкле документлар тапшырган очракта (документларны кабул итүнең максималь вакыты 15 минут);

мөрәжәгать итүченең муниципаль хезмәт күрсәтү нәтижәсе белән мөрәжәгать итүе, әгәр бу норматив хокукый актларда каралган булса.

Дәүләт һәм муниципаль хезмәтләр күрсәтүнең күпфункцияле үзәгендә Муниципаль хезмәт күрсәтү мөмкинлеге:

- КФҮләрдә муниципаль хезмәт күрсәтү һәм гариза бирүченең муниципаль хезмәт күрсәтү өчен кирәкле документларын кабул итү һәм муниципаль хезмәт күрсәтү нәтижәсен бирү мәсьәләсе буенча консультация бирелә.

Муниципаль хезмәт күрсәтүнең барышы турында мәгълүмат алу мөмкинлеге, шул исәптән мәгълүмати-коммуникацион технологияләр кулланып:

- мөрәжәгать итүчеләр муниципаль хезмәт күрсәтүнең барышы турында мәгълүмат, муниципаль хезмәт күрсәтүнең электрон рәвештә алу өчен кирәкле гаризалар һәм башка документлар формаларын, «Татарстан Республикасы Дәүләт хезмәтләре (функцияләре) порталы» региональ дәүләт мәгълүмат системасы һәм «дәүләт һәм муниципаль хезмәтләр (функцияләр) Бердәм порталы» федераль дәүләт мәгълүмат системасы аша алу мөмкинлегенә ия.

**2.19 Башка таләпләр, шул исәптән дәүләт һәм муниципаль хезмәтләр күрсәтүнең күпфункцияле үзәкләрендә муниципаль хезмәт күрсәтү үзенчәлекләрен һәм электрон формада муниципаль хезмәт күрсәтү үзенчәлекләрен исәпкә алучы башка таләпләр**

КФҮ һәм Красносельский авыл жирлегә Башкарма комитеты арасында үзара хезмәттәшлек турындагы килешүләр нигезендә муниципаль хезмәт күрсәтү турында гаризалар һәм гариза бирүче документлары кабул ителә.

Интернет-мөрәжәгатьләр Башкарма комитетка Биектау муниципаль районының рәсми сайты аша, шулай ук гариза бирүченең кирәкле

реквизитларын үз эченә алган махсус форма тутыруы юлы белән дәүләт һәм муниципаль хезмәтләр бердәм порталы аша керә. Интернет-мөрәжәгать басылып чыга һәм аның белән алга таба да язма мөрәжәгать белән эш алып барыла.

Интернет-мөрәжәгатькә җавап мөрәжәгатьтә күрсәтелгән электрон почта адресы буенча электрон документ формасында яки мөрәжәгать керткән көннән 30 көннән дә артмыйча мөрәжәгатьтә күрсәтелгән почта адресы буенча язма рәвештә җибәрелә.

### **3. Административ процедураларның составы, эзлеклелеге һәм үтәү сроклары, аларны үтәү тәртибенә карата таләпләр, шул исәптән административ процедураларны электрон формада башкару үзенчәлекләре**

#### **3.1 Муниципаль хезмәт күрсәтү түбәндәге административ процедураларны үз эченә ала:**

- гаризаны кабул итү һәм теркәү, аңа кушып бирелгән документлар;
- әлеге Регламентның 2.10 пунктында күрсәтелгән нигезләр буенча муниципаль хезмәт күрсәтү турында яисә муниципаль хезмәт күрсәтмәү турында Карар кабул итү;
- мөрәжәгать итүчегә жирлек башкарма комитеты карары яисә күчәмсез милек объектына адрес бирү турында адреслы белешмә, яисә әлеге Регламентның 2.10 пунктында күрсәтелгән нигез буенча муниципаль хезмәт күрсәтү турында хәбәрнамә бирү.

#### **3.1.1 Аңа кушып бирелгән документлар белән гаризаны кабул итү һәм теркәү**

3.1.1.1 Адресны адреслау объектына бирү яки аның адресын юкка чыгару турында гариза адресация объекты милекчәсе яисә адресация объектына түбәндәге эйберләрнең берсе булган зат тарафыннан тапшырыла:

- а) хужалык алып бару хокукы;
- б) оператив идарә итү хокукы;
- в) гомерлек мирас итеп алу хокукы;
- г) даими (сроксыз) файдалану хокукы.

3.1.1.2 Гариза вәкаләтле затлар (алга таба - мөрәжәгать итүче) тарафыннан, «адресны адреслау объектына бирү яки аның адресын юкка чыгару турында гариза формаларын раслау, адресны бирү яисә аның адресын юкка чыгару турында Карар кабул итү турында» 2014 нче елның 11 нче декабрдәге, № 146н Россия Финанс министрлыгы боерыгы белән билгеләнгән форма буенча төзелә.

3.1.1.3. Гариза белән Россия Федерациясе законнарында билгеләнгән тәртиптә рәсмиләштерелгән ышанычнамәгә нигезләнгән вәкаләтләр нигезендә, федераль закон яисә жирле үзидарә органы актында (алга таба - мөрәжәгать итүче вәкиле) эш итүче вәкилләре мөрәжәгать итәргә хокуклы.

Күпфатирлы йортта биналарның милекчеләре исемнән мондый милекчеләрнең Россия Федерациясе законнарында билгеләнгән тәртиптә кабул ителгән әлеге милекчеләрнең гомуми җыелышы карары белән мондый гариза бирүгә вәкаләтле вәкиле гариза белән мөрәжәгать итәргә хокуклы.

Гражданнарның бакчачылык, яшелчәчелек һәм (яки) дача коммерциячел

булмаган берләшмәсе эгъзалары исеменнән әлеге коммерцияле булмаган берләшмә эгъзаларының Россия Федерациясе законнарында билгеләнгән тәртиптә кабул ителгән мондый коммерциячел булмаган берләшмә эгъзаларының гомуми жыелышы карары белән мондый гариза бирүгә вәкаләтле вәкиле гариза белән мөрәжәгать итәргә хокуклы.

Гамәлдәге объектны яки адресация объектларын үзгәртеп кору нәтижәсендә 2 яки аннан күбрәк адресация объекты барлыкка килгән очракта, бер үк вакытта барлыкка килә торган барлык адресация объектларына бер гариза тапшырыла.

3.1.1.4 Гариза мөрәжәгать итүче (мөрәжәгать итүче вәкиле) тарафыннан жирлек Башкарма комитетына кәгазь китереп, кертемнәрне язып почта аша жиберелә һәм тапшыру турында белдерү кәгазе белән мөрәжәгать итүче шәхсән яисә гомуми файдаланудагы мәгълүмати-телекоммуникация чөлтәрләреннән, шул исәптән "дәүләт һәм муниципаль хезмәтләренә (функцияләренә) Бердәм порталы" федераль дәүләт мәгълүмат системасыннан яисә дәүләт һәм муниципаль хезмәтләренә (функцияләренә) региональ порталларыннан (алга таба - бердәм порталдан) файдаланып, электрон документ рәвешендә жиберелә яисә тапшырыла (алга таба - - региональ портал), «Интернет» мәгълүмат-телекоммуникация чөлтәрәндәге Федераль адреслы мәгълүмат системасы порталы (алга таба - адреслы Система порталы).

3.1.1.5 Гариза мөрәжәгать итүче (мөрәжәгать итүче вәкиле) башкарма комитетка яки КФҮНӘ тапшырыла, аның белән жирлек башкарма комитетыннан билгеләнгән тәртиптә үзара хезмәттәшлек турында килешү төзелгән.

Гариза гариза бирүче яисә мөрәжәгать итүче вәкиле тарафыннан имзаланна.

Гариза бирүченә гаризасын теркәү Башкарма комитетның кабул ителгән документларын теркәү журналында башкарыла.

Мөрәжәгать итүче вәкиле тарафыннан мондый гаризага гариза биргәндә, мөрәжәгать итүче вәкиленә бирелгән, Россия Федерациясе законнарында каралган тәртиптә рәсмиләштерелгән ышанычнамә теркәлә.

Электрон документ рәвешендә гариза гариза бирүче яисә мөрәжәгать итүче вәкиле тарафыннан көчәйтелгән квалификацияле электрон имза кулланып имзаланна.

Мөрәжәгать итүче вәкиле тарафыннан электрон документ формасында гариза биргәндә, мондый гаризага ышаныч кәгазен биргән (имзалаган) зат тарафыннан, көчәйтелгән квалификацияле электрон имза кулланып (гариза бирүче вәкиле ышанычнамә нигезендә эш иткән очракта) имзаланган электрон документ рәвешендә тиешенчә рәсмиләштерелгән ышанычнамә теркәлә.

Мөрәжәгать итүче яисә мөрәжәгать итүче вәкиленә шәхси мөрәжәгатендә гариза биргән очракта, гариза бирүченә яисә мөрәжәгать итүче вәкиленә шәхесен таныклаучы документ тапшырыла.

Юридик зат исеменнән ышанычнамәсез эш итү хокукына ия зат шәхесен таныклаучы документ күрсәтә һәм юридик затның дәүләт теркәвенә алу турындагы таныклык реквизитларын хәбәр итә, ә юридик зат вәкиле шулай ук аның вәкаләтләрен шушы юридик зат исеменнән эш итүне раслаучы документ яки әлеге документның күчәрмәсен, аның житәкчесенә мөһерә һәм имзасы

белән таныкланган күчермәсе тапшыра.

3.1.1.6 Әгәр гариза һәм документлар күрсәтелгән пунктында 2.6. Мөрәжәгать итүче (мөрәжәгать итүче вәкиле) башкарма комитетка яисә КФҮНӨ шәхсэн тапшырыла, мондый орган гариза бирүчегә яисә аның вәкиленә, аларның исемлеген һәм алу датасын күрсәтеп, документлар алу өчен, расписка бирә. Расписка вәкаләтле орган тарафыннан мондый документларны алган көнне гариза бирүчегә (мөрәжәгать итүче вәкиленә) бирелә.

Бу очракта, әгәр гариза һәм документлар күрсәтелгән пунктында 2.6. Башкарма комитетка почта аша жиберелгән яисә гариза бирүче (мөрәжәгать итүче вәкиле) тарафыннан шәхсэн КФҮ аша тапшырылган, мондый гаризаларны һәм документларны алу өчен расписка Красносельский авыл жирлеге башкарма комитеты тарафыннан гаризада күрсәтелгән почта адресы буенча, Красносельский авыл жирлеге башкарма комитеты тарафыннан документлар кабул ителгән көннән соң килүче эш көне эчендә жиберелә.

2.6 нчы пунктында күрсәтелгән гариза һәм документлар алу. мөрәжәгать итүчегә (мөрәжәгать итүче вәкиленә) гариза һәм документлар алу турында хәбәр, гаризаның теркәү номеры, Красносельский авыл жирлеге башкарма комитеты тарафыннан гариза һәм документлар алу датасы, шулай ук электрон документлар рәвешендә бирелгән файлларның исемлеге, аларның күләмен күрсәтеп, раслана.

Хәбәр алу турында гариза һәм документлар күрсәтелгән 2.6. нчы гаризада күрсәтелгән электрон почта адресы буенча яисә гариза бирүченең (мөрәжәгать итүче вәкиле) шәхси кабинетына, гариза һәм документларны бердәм портал, төбәк порталы яки адреслы Система порталы аша тапшырган очракта, бердәм мәгълүмати системада жиберелә.

Хәбәр алу турында гариза һәм документлар күрсәтелгән 2.6. нчы мөрәжәгать итүчегә (мөрәжәгать итүче вәкиленә) Башкарма комитетка гариза кERGән көннән соң килүче эш көненнән дә соңга калмыйча жиберелә.

**3.1.2 Әлеге Регламентның 2.10 нчы пунктында күрсәтелгән нигезләр буенча муниципаль хезмәт күрсәтү турында яисә муниципаль хезмәт күрсәтү турында Карар кабул итү;**

3.1.2.1 Адреска адресны бирү яки аның адресын юкка чыгару объектка адресны бирү яки аның адресын юкка чыгару турында жирлек башкарма комитеты карары белән раслана.

Авыл жирлеге Башкарма комитеты адресына адресны бирү яки аның адресын юкка чыгару турында карар, шулай ук аны бирү яки гамәлдән чыгару турында карар Красносельский авыл жирлеге Башкарма комитеты тарафыннан гариза кERGән көннән 18 эш көненнән дә ким булмаган вакытка кабул ителә.

КФҮ аша гариза биргән очракта, муниципаль хезмәт күрсәтү турында яисә муниципаль хезмәт күрсәтү турында Карар кабул итү вакыты, 2.6 пунктында күрсәтелгән гариза һәм документларны КФҮ тапшырган көннән исәпләнә. әлеге регламентны Башкарма комитетка тапшыра.

3.1.2.2 адрес объектына адресны бирү турында авыл жирлеге Башкарма комитеты карары бер үк вакытта кабул ителә:

а) вәкаләтле орган тарафыннан адресация объекты булган жир кишәрлеген

кадастр планында яки тиешле территориянең кадастр картасында урнаштыру схемасын раслау белән;

б) вәкаләтле орган тарафыннан Россия Федерациясе Жир кодексы нигезендә адресация объектлары булган жир кишәрлекләрен яңадан бүлү турында килешү төзү белән;

в) Россия Федерациясе Шәһәр төзелеше кодексы нигезендә төзелгән территорияне үстерү турында вәкаләтле орган тарафыннан шартнамә төзүгә бәйле;

г) территорияне планлаштыру проектын раслау белән;

д) адресация объекттын төзү турында Карар кабул итү белән.

3.1.2.3 Авыл жирлеге Башкарма комитетының объектны адреска бирү турындагы карары үз эченә алган:

- адресланган объектка адрес;

- адрес бирү турында карар кабул ителгән документлар һәм реквизитлар;

- адресация объектның урнашу урынын тасвирлау;

- кадастр номерлары, адреслар һәм адреслар, күчемсез милек объектлары турында белешмәләр, алардан адресация объекты барлыкка килә;

- адресация объектның юкка чыгарыла торган адресы һәм дәүләт адреслы реестрында юкка чыгарыла торган адресның уникаль номеры (адрес объектына яңа адрес бирелгән очракта);

- вәкаләтле орган билгеләгән башка кирәкле белешмәләр.

Күчемсез милек объектына Дәүләт кадастр исәбенә куелган адресны үзләштергән очракта, Башкарма комитетның адресны адреслау турында карарына шулай ук адресация объекты булган күчемсез милек объектның кадастр номеры күрсәтелә.

3.1.2.4 Адресация объектның адресын юкка чыгару турында жирлек башкарма комитеты карары үз эченә алган:

- адресация объектның гамәлдән чыгарыла торган адресы;

- дәүләт адреслы реестрында юкка чыгарыла торган адресның уникаль номеры;

- адресация объектның адресын юкка чыгару сәбәбе;

- адресация объектның кадастр номеры һәм адресация объектның адресын юкка чыгару очрагында, адресация объектның кадастр исәбенән төшерелү датасы, адресация объект барлыкка килү туктатылу белән бәйле рәвештә, адресация объектның адресын юкка чыгару очрагында;

- адресация объектына адресны һәм адрес объектның кадастр номерын бирү турында карар реквизитлары һәм элге объектка яңа адресны бирү нигезендә адрес объект адресын юкка чыгару очрагында адресация объектның кадастр номеры;

- вәкаләтле орган билгеләгән башка кирәкле белешмәләр.

Авыл жирлеге башкарма комитеты адресын юкка чыгару турында адрес объектка яңа адрес бирелгән очракта, элге объектка яңа адресны бирү турында нигезләмә үз эченә ала.

3.1.2.5 Авыл жирлеге Башкарма комитеты адресына адресны бирү яки аның адресын юкка чыгару турындагы карары Федераль адреслы системаны

кулланып төзелә ала.

Авыл жирлеге Башкарма комитеты адресына адресны бирү яки аның адресын юкка чыгару турында карар кабул ителгәннән соң 3 эш көне эчендә вәкаләтле орган тарафыннан дәүләт адреслы реестрына мәжбүри рәвештә кертелергә тиеш.

Объектка адресны бирү, аның адресын үзгәртү яки юкка чыгару датасы дип адрес объекты адресы турында белешмәләренә дәүләт адреслы реестрына кертү датасы таныла.

**3.1.3 Мөрәжәгать итүчегә жирлек башкарма комитеты карарын яки күчемсез милек объектына адрес бирү турында адреслы белешмә, яисә әлеге Регламентның 2.10 нчы пунктында күрсәтелгән нигез буенча муниципаль хезмәт күрсәтү турында хәбәрнамә бирү.**

Адресация объектына адресны бирү яки аның адресын юкка чыгару турында жирлек башкарма комитеты карары, шулай ук адресны бирү яки гамәлдән чыгару турында карар Красносельский авыл жирлеге башкарма комитеты тарафыннан гаризада күрсәтелгән ысулларның берсе итеп мөрәжәгать итүчегә (мөрәжәгать итүче вәкиленә) жиберелә:

- гомуми файдаланудагы мәгълүмати-телекоммуникацион челтәрләрдән, шул исәптән Бердәм порталдан, региональ порталлардан яки адреслы Система порталыннан файдаланып, 3.1.2 нче пунктында күрсәтелгән срок чыкканнан соң бер эш көненнән дә соңга калмыйча электрон документ рәвешендә. әлеге регламент;

- документ рәвешендә кәгазьдә гариза бирүчегә (мөрәжәгать итүче вәкиленә) 3.1.2 пунктында билгеләнгән көннән соң 10 эш көненнән дә соңга калмыйча документны бирү ярдәмендә документ рәвешендә. почта аша гаризада күрсәтелгән почта адресы буенча жиберү юлы белән әлеге Регламентның 1 нче пунктчындагы «а» пунктчасы нигезләмәләре үз көчен югалтты.

Гаризада адресны адреслау объектына бирү яки аның адресын юкка чыгару турында Карар бирү турында күрсәтмә, гариза бирү урыны буенча КФҮ аша мондый адресны бирүдән баш тарту яисә юкка чыгару турында карар булган очракта, Башкарма комитет гариза бирүчегә 3.1.2 нче пунктында билгеләнгән срок чыкканнан соң килә торган эш көненнән дә соңга калмыйча документны КФҮкә тапшыруны тәмин итә. әлеге Регламентның 1 нче пункты.

Адресны адреслау объектына бирүдән баш тарту яки аның адресын юкка чыгару турындагы карарда 2.10 нчы пункты нигезләмәләренә мәжбүри сылтама белән баш тарту сәбәбе булырга тиеш. әлеге карарны кабул итү өчен нигез булып торучы әлеге Регламентның 6 статьясы.

Адресны адреслау объектына бирүдән баш тарту яки аның адресын юкка чыгару турында карар формасы Россия Финанс министрлыгының «адресны адреска бирү яки аның адресын юкка чыгару турында гариза формаларын раслау, адресны адреска бирүдән баш тарту яки аның адресын юкка чыгару турында Карар кабул итү турында» гы 2014 нче елның 11 нче декабрәдәге 146н номерлы боерыгы белән билгеләнә.

Адресны адреслау объектына бирүдән баш тарту яки аның адресын юкка чыгару турындагы карарга суд тәртибендә шикаять бирелергә мөмкин.

### **3.2 Муниципаль хезмэт күрсәтү блогы-схемасы**

Муниципаль хезмэт күрсәтүнең эзлеклелеге әлеге Регламентның 1 нче кушымтасында күрсәтелгән блок-схемада чагылган.

## **4. Муниципаль хезмэт күрсәтүне контрольдә тоту тәртибе һәм формалары**

**4.1 Жаваплы вазыйфай затлар тарафыннан регламент нигезләмәләрен һәм муниципаль хезмэт күрсәтүгә таләпләрне билгели торган башка норматив хокукый актларны үтәүне һәм үтәүне, шулай ук алар тарафыннан карар кабул итүне ағымдагы тикшерүне гамәлгә ашыру тәртибе**

Әлеге Регламент нигезләмәләрен, шулай ук муниципаль хезмэт күрсәтүгә таләпләрне билгеләүче норматив хокукый актларның үтәлешен һәм үтәлешен ағымдагы контрольдә тоту гамәлгә ашырыла:

- Башкарма комитетның аерым административ процедураларны башкаручы муниципаль хезмәткәрләре (яисә хезмәткәрләре) - билгеләнгән административ процедураларның, административ процедураларның, административ процедуралар составында административ гамәлләр башкаруын һәм административ процедураларны үтәү срокларын контрольдә тоту юлы белән билгеләнгән административ процедураларны башкаручы муниципаль хезмәткәрләр (яисә хезмәткәрләр);

- муниципаль хезмәткәрләренң (яки хезмәткәрләренң) әлеге Регламент нигезләмәләрен, Россия Федерациясе норматив хокукый актларын үтәү һәм үтәүләрен тикшерү юлы белән муниципаль хезмэт күрсәтү эшен оештыру өчен жаваплы башкарма комитетның вазыйфай затлары.

Муниципаль хезмәтләр күрсәтү эшен оештыру өчен жаваплы вазыйфай затлар исемлеге жирлек Башкарма комитетының хокукый акты белән билгеләнә.

**4.2 Муниципаль хезмэт күрсәтүнең тулылыгын һәм сыйфатын планлы һәм планнан тыш тикшерүләренә гамәлгә ашыру тәртибе һәм вакыты, шул исәптән муниципаль хезмэт күрсәтүнең тулылыгын һәм сыйфатын тикшереп тору тәртибе һәм рәвешләре**

Муниципаль хезмэт күрсәтүнең тулылыгын һәм сыйфатын контрольдә тоту планлы һәм планнан тыш тикшерүләр үткәрүне, гражданнар һәм юридик затларның хокукларын бозу очраklarын ачыклау һәм бетерү, карарлар кабул итүне һәм Башкарма комитетның вазыйфай затларының карарларына, гамәлләренә (гамәл кылмауларына) шикаятьләр булган мөрәжәгать итүчеләргә жаваплар әзерләүне үз эченә ала.

Планлы тикшерүләр Башкарма комитет эшчәнлегенң расланган планы нигезендә үткәрелә.

Планнан тыш тикшерүләр Башкарма комитетның вазыйфай затларының гамәлләре (гамәл кылмаулары) аларның хокукларын һәм законлы мәнфәгатьләрен бозуга карата шикаять белән гражданнар мөрәжәгать иткән очраklarда оештырыла һәм үткәрелә.



**4.3 Муниципаль хезмэт күрсәтү барышында алар тарафыннан кабул ителә торган карарлар һәм гамәлләр (гамәл кылмау) өчен Башкарма комитетның вазыйфай затларын җаваплылыкка тарту тәртибе.**

Әлеге Регламент таләпләрен үтәмәгән яки тиешенчә үтәмәгән өчен Башкарма комитет муниципаль хезмәткәрләренә (яки хезмәткәрләренә) шәхси җаваплылыгы аларның вазыйфай инструкцияләрендә Россия Федерациясенә гамәлдәге законнары таләпләре нигезендә билгеләнә.

Тикшерү нәтижәләре буенча гражданнар һәм юридик затларның хокукларын бозу очрагында, гаепле затлар Россия Федерациясенә гамәлдәге законнары белән билгеләнгән җаваплылыкка тартыла.

**4.4 Муниципаль хезмэт күрсәтүне, шул исәптән гражданнар, аларның берләшмәләре һәм оешмалары ягыннан да, контрольдә тоту тәртибенә һәм рәвешләренә карата таләпләренә характерлый торган нигезләмәләр.**

Муниципаль хезмэт күрсәтү тәртибен бозу яки әлеге Регламентның тиешенчә үтәлмәве ачыкланган очракта, гражданнар, аларның берләшмәләре һәм оешмалары шикаять (претензия) белән Башкарма комитетка мөрәҗәгать итәргә хокуклы.

Шикаять (претензия) вазыйфай затка шәхси кабул итү вакытында, почта аша яисә Башкарма комитет адресына электрон рәвештә жибәрелергә мөмкин.

**5. Башкарма комитет карарларына һәм гамәлләренә (гамәл кылмавына), шулай ук аның вазыйфай затларына карата шикаять белдерү (судтан тыш) тәртибе**

**5.1 Мөрәҗәгать итүче өчен аның муниципаль хезмэт күрсәтү барышында гамәлләргә (гамәл кылмавына) һәм карарларга (гамәл кылмавына) судка кадәр (судтан тыш) шикаять бирү хокукы турында мәгълүмат**

Мөрәҗәгать итүче шикаять белән мөрәҗәгать итәргә хокуклы:

- муниципаль хезмэт күрсәтү стандартын бозу, шул исәптән, мөрәҗәгать итүченә муниципаль хезмэт күрсәтү турындагы үтенечен теркәү вакытын бозу, муниципаль хезмэт күрсәтү срогын бозу;

- мөрәҗәгать итүчедән муниципаль хезмэт күрсәтү өчен Россия Федерациясе норматив хокукый актларында, Татарстан Республикасы норматив хокукый актларында, муниципаль хокукый актларда каралмаган документлар таләпләре;

- Россия Федерациясе норматив хокукый актларында, Татарстан Республикасы норматив хокукый актларында, муниципаль хезмэт күрсәтү өчен муниципаль хокукый актларда каралган документларны кабул итүдән баш тарту;

- әгәр федераль законнарда һәм алар нигезендә кабул ителгән Россия Федерациясенә башка норматив хокукый актларында, Татарстан Республикасының норматив хокукый актларында, муниципаль хокукый актларда баш тарту нигезләре каралмаган булса, Муниципаль хезмэт күрсәтүдән баш тарту;

- муниципаль хезмэт күрсәткәндә мөрәжәгать итүченең Россия Федерациясе норматив хокукый актларында, Татарстан Республикасы норматив хокукый актларында, муниципаль хокукый актларда каралмаган таләпләре;

- Башкарма комитет, Башкарма комитетның вазыйфай затыннан муниципаль хезмэт күрсәтү нәтижәсендә бирелгән документларда жибәрелгән хаталарны һәм хаталарны төзәтүдән баш тарту яисә мондый төзәтмәләрнең билгеләнгән срогын бозу.

- муниципаль хезмэт күрсәтү стандартын бозу;

- 2010 нчы елның 27 нче июлендәге 210-ФЗ номерлы «Дәүләт һәм муниципаль хезмәтләр күрсәтүне оештыру турында» Федераль законның 5 нче статьясында каралган муниципаль хезмэт күрсәткәндә мөрәжәгать итүченең башка хокукларын бозу, шулай ук Красносельский авыл жирлеге Башкарма комитеты һәм аның вазыйфай затлары тарафыннан «дәүләт һәм муниципаль хезмәтләр күрсәтүне оештыру турында» 2010 нчы елның 27 нче июлендәге 210-ФЗ номерлы Федераль законның 5 статьясында каралган вазыйфаларны үтәмәгән очракта.

Шикаять язмача кәгазьдә, электрон формада бирелә. Шикаять шулай ук почта аша, «Интернет» мәгълүмат-телекоммуникация челтәре, Биектау муниципаль районының рәсми сайты, дәүләт хезмәтләре бердәм порталы яисә Татарстан Республикасы дәүләт һәм муниципаль хезмәтләр Порталы аша жибәрелергә мөмкин, шулай ук гариза бирүченең шәхси кабул итүендә кабул ителергә мөмкин.

Шикаять үз эченә түбәндәге мәгълүматны алырга тиеш:

- Башкарма комитет, Башкарма комитетның вазыйфай заты исеме, карарларына һәм гамәлләренә (гамәл кылмауларына) шикаять бирелә;

- гариза бирүченең фамилиясе, исеме, атасының исеме (соңгысы), гариза бирүченең - физик затның яшәү урыны турында мәгълүматлар, гариза бирүченең - юридик затның урнашу урыны турында белешмәләр, шулай ук элемент өчен телефон номеры (номерлары), электрон почта адресы (булганда) һәм гариза бирүчегә җавап жибәрелергә тиешле почта адресы (булганда);

- Башкарма комитетның, Башкарма комитетның вазыйфай затының яисә муниципаль хезмәткәрнең шикаять белдерелә торган карарлары һәм гамәлләре (гамәл кылмау) турында белешмәләр;

Мөрәжәгать итүче алар нигезендә Башкарма комитет, Башкарма комитетның вазыйфай заты яисә муниципаль хезмәткәрнең карары һәм гамәлләре (гамәл кылмаулары) белән килешми. Мөрәжәгать итүче тарафыннан гариза бирүченең дәлилләрен раслаучы документлар (булганда), йә аларның күчәрмәләре тапшырылырга мөмкин.

Шикаятьләргә (дәгъваларга) 1.3 нче пунктында билгеләнгән язма мөрәжәгатьләргә карата таләпләр кагыла. Әлеге Регламентның 1 нче пункты.

Әгәр шикаятьтә (дәгъвада) куелган мәсьәләнең асылы буенча җавап федераль закон тарафыннан сакланыла торган башка серне тәшкил итүче белешмәләрне игълан итмичә бирелмәсә, мөрәжәгать итүчегә күрсәтелгән мәгълүматларны чишүгә юл куелмауга бәйле рәвештә, анда куелган мәсьәләнең асылы буенча җавап бирү мөмкинлеге турында хәбәр ителә.

## **5.2 Судка кадәр (судтан тыш) шикаять бирү предметы**

Муниципаль хезмәт күрсәтү барышында кабул ителгән гамәлләргә (гамәл кылмавына) һәм карарларга (гамәл кылмавына) судка кадәр (судтан тыш) шикаять бирү предметы булып 4.4 нче пункттында күрсәтелгән нигезләр тора. әлеге Регламентның 1 нче пункты.

**5.3 Шикаятьне караудан баш тарту йә аны карауны туктату өчен нигезләрнең тулы исемлеге**

Шикаятьне (дәгъваны) карауны туктату өчен нигезләр юк.

**5.4 Судка кадәр (судтан тыш) шикаять бирү процедурасын башлау өчен нигезләр**

Судка кадәр (судтан тыш) шикаять бирү процедурасын башлау өчен әлеге Регламентның 5.1 нче пункттында каралган нигезләрнең булуы һәм мөрәжәгать итүчедән күрсәтелгән нигезләр буенча шикаять (дәгъвалар) килүе нигез булып тора.

**5.5 Мөрәжәгать итүченең шикаятьне (дәгъваларны)нигезләү һәм карау өчен кирәкле мәгълүмат һәм документлар алуға хокукы**

Мөрәжәгать итүче шикаятьне (дәгъваны) нигезләү һәм карау өчен кирәкле мәгълүматны һәм документларны, 5.1 пункттында каралган нигезләр буенча алырга хокуклы. әлеге Регламентның 1 нче пункты.

Башкарма комитет мөрәжәгать итүченең язмача соравы буенча әлеге гарызнамәне алганнан соң 5 (биш) эш көне эчендә гарызнамәдә күрсәтелгән һәм шикаятьне (претензияне) нигезләү һәм карау өчен кирәкле мәгълүматны һәм документларны тапшырырга тиеш.

**5.6 Жирле үзидарә органнарына һәм мөрәжәгать итүченең шикаятен (дәгъвасын) судка кадәр (судтан тыш) тәртиптә жибәрергә мөмкин булган вазыйфаи затлар**

Мөрәжәгать итүчеләр судка кадәр (судтан тыш) тәртиптә гамәлләр (гамәл кылмау) һәм карарларга шикаять белдерәләр:

- Красносельский авыл жирлеге башлыгына - Башкарма комитетның вазыйфаи затлары.

Башкарма комитетның вазыйфаи затларының гамәлләренә (гамәл кылмавына) һәм карарларына шикаять бирү мөрәжәгать итүченең суд тәртибендә бер үк вакытта яисә аннан соң да шундый ук шикаять бирү хокукын төшереп калдырмый.

Суд карарына шикаять бирелә торган мөрәжәгать мөрәжәгать итүчегә әлеге суд карарына шикаять бирү тәртибен аңлатып кире кайтарыла.

## **5.7 Шикаятьне карау сроклары**

Башкарма комитетка кергән шикаять шикаятьне карау буенча вәкаләтләр бирелгән вазыйфаи зат тарафыннан, аны теркәгәннән соң, 15 (унбиш) эш көне эчендә, ә Башкарма комитет, Башкарма комитетның вазыйфаи затына шикаять белдерелгән очракта, Башкарма комитетның документларны кабул итүдән баш тарткан очракта йә жибәреелгән хаталарны һәм хаталарны төзәтүдә яисә мондый төзәтмәләрнең билгеләнгән срогы бозылган очракта, каралырга тиеш

- теркәлгәннән соң 5 (биш) эш көне эчендә. Россия Федерациясе Хөкүмәте билгеләгән очракта, шикаятьне карау срогы кыскартылырга мөмкин.

## **5.8 Судка кадәр (судтан тыш) шикаять бирү нәтижәләре**

Шикаятьне карау нәтижәләре буенча Башкарма комитет түбәндәге карарларның берсен кабул итә:

- шикаятьне, шул исәптән, кабул ителгән карарны юкка чыгару, Красносельский авыл жирлеге башкарма комитеты тарафыннан кертелгән муниципаль хезмәт күрсәтү нәтижәсендә бирелгән документларда алынган опечкаларны һәм хаталарны төзәтү, мөрәжәгать итүчегә Россия Федерациясенең норматив хокукый актларында, Татарстан Республикасының норматив хокукый актларында, муниципаль хокукый актларда, шулай ук башка рәвешләрдә алынмаган акчаны кире кайтару рәвешендә, канәгатьләндерә.;

- шикаятьне канәгатьләндерүдән баш тарта.

**5.8 Пунктында күрсәтелгән карар кабул ителгән көннән дә соңга калмыйча. мөрәжәгать итүчегә язмача һәм мөрәжәгать итүче теләге буенча электрон формада шикаятьне карау нәтижәләре турында дәлилләнгән җавап җибәрелә.**

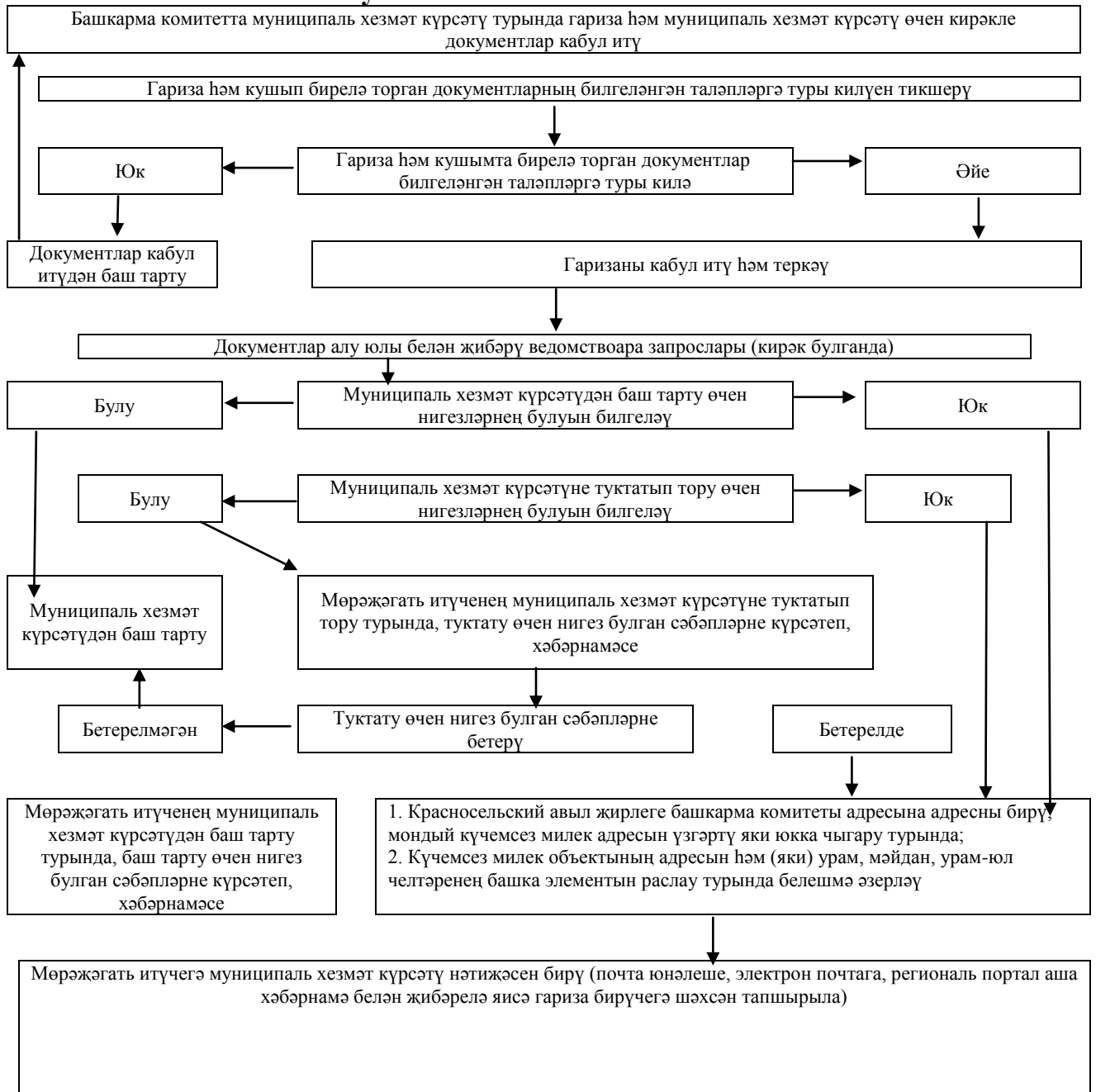
Шикаятьне, административ хокук бозу составының яки җинаятьне карау барышында яки нәтижәләре буенча билгеләнгән очракта, шикаятьләрне карау буенча вәкаләтләр бирелгән вазыйфаи зат кичекмәстән булган материалларны прокуратура органнарына җибәрә.

Муниципаль хезмәт күрсәтү барышында кабул ителгән гамәлләр (гамәл кылмау) һәм карарларга, шулай ук Башкарма комитетның норматив хокукый актларына Россия Федерациясе Граждан процессуаль кодексы, Россия Федерациясе арбитраж процессуаль кодексы, «гражданнарның хокукларын һәм ирекләрен боза торган гамәлләргә һәм карарларга карата судка шикаять бирү турында» 1993 нче елның 27 нче апрелдәге 4866-1 номерлы Россия Федерациясе Законы белән каралган тәртиптә судта шикаять бирелергә мөмкин.

---

Яна объектларга почта  
адресларын бирү, гамәлдәге  
объектларга почта адресларын раслау  
һәм элек бирелгән почта  
адресларын алмаштыруга яна адреслар  
алу Муниципаль хезмәт  
күрсәтүнең административ  
регламентына кушымта

### «Красносельский авыл жирлеге территориясендә адресация объектлары адресларын бирү, үзгәртү һәм юкка чыгару» муниципаль хезмәт күрсәтү буенча эш-эзлеклелек схемасы



**Объектның адресын (күчөмсөз милөк объектның, урам, мөйдан, урам-юл чөлтөрөнөң башка элементы) раслау турында  
БЕЛЕШМӨ**

Бирелгән

\_\_\_\_\_ (тулы исеме-юриск затлар өчөн, фамилиясе, исеме, атасының исеме (сонгысы – булган очракта) - физик затлар өчөн)

Объект (күчөмсөз милөк объект, урам, мөйдан, урам-юл чөлтөрөнөң башка элементы) \_\_\_\_\_

(адресация объектның исеме)

Адресы (исеме)

\_\_\_\_\_ (расланган адрес яки исеме)

Нигезе: Гариза

Дата « \_\_\_\_ » \_\_\_\_\_ 20\_\_ г.

Житәкче \_\_\_\_\_

(имза)

# АДРЕСНЫ БИРҮ, ГАМӘЛДӘН ЧЫГАРУ ТУРЫНДА КАРАР ФОРМАСЫ

\_\_\_\_\_

\_\_\_\_\_

(Ф. и. мөрәжәгать итүченен/мөрәжәгать итүче вәкиленең адресы)

\_\_\_\_\_

(бирү турында гаризаның теркәү номеры  
адресация объектының адресын юкка чыгару турында)

Адресны бирүдән баш тарту, гамәлдән чыгару турында карар  
№ \_\_\_\_\_

\_\_\_\_\_

(жирле үзидарә органы исеме)

хәбәр итә

\_\_\_\_\_

(Мөрәжәгать итүче ф. и. о. мәжбүри падежда, исеме, документны бирү номеры

\_\_\_\_\_

һәм датасы, почта адресы - физик зат өчен,

\_\_\_\_\_

тулы исеме, ИНН, КПП (Россия юридик заты өчен), ил,

\_\_\_\_\_

\_\_ теркәлү датасы һәм номеры (чит ил юридик заты өчен)

\_\_\_\_\_

почта адресы - юридик зат өчен)

«Красносельский авыл жирлеге территориясендә адресация объектлары  
адресларын бирү, үзгәртү һәм юкка чыгару» муниципаль хезмәт күрсәтү буенча  
административ регламент нигезендә 2015 нче елның «\_\_» \_\_\_\_\_  
нче номерлы, адресны бирү/юк итүдән баш тарттылар

(ассызыклау)

киләсе адресация объекты \_\_\_\_\_

(адресация объектының төре һәм атамасы,

\_\_\_\_\_

адресация объектының адресын бирү турында мөрәжәгать итүче мөрәжәгать иткән очракта адрес объектының  
урнашу урынын тасвирлау, адресация объектының адресын юкка чыгару турында мөрәжәгать

\_\_\_\_\_

итүче мөрәжәгать иткән очракта адресация объекты адресы)

сәбәпле \_\_\_\_\_

\_\_\_\_\_

(норматив хокукый актка сылтама белән баш тарту сәбәпләре)

Жирле үзидарә органының вәкаләтле заты

\_\_\_\_\_

(вазыйфасы, Ф. И. О.)

\_\_\_\_\_

(имза)

М.П.

**Красносельский авыл жирлеге  
муниципаль берәмлеге Башлыгы**

\_\_\_\_\_

\_\_\_\_\_

\_\_\_\_\_

(тулы исеме-юридик затлар өчен, фамилиясе, исеме,  
атасының исеме (соңгысы-булган очракта) – физик затлар өчен)  
адрес \_\_\_\_\_

\_\_\_\_\_

(почта индексы, адрес)  
элементә өчен телефоннар \_\_\_\_\_

Күчемсез милек объектына адресны бирү, үзгәртү яки гамәлдән чыгару турында  
ГАРИЗА

Сорыйм бирергә, үзгәртергә, аннулировать адрес

Объектның исеме

\_\_\_\_\_

\_\_\_\_\_

Объектның функциональ  
билгеләнеше \_\_\_\_\_

\_\_\_\_\_

\_\_\_\_\_

Капиталь төзелеш объектының адресы (төзелеш һәм почта)

\_\_\_\_\_

\_\_\_\_\_

Жир кишәрлегенең адресы (төзелеш һәм почта)

\_\_\_\_\_

\_\_\_\_\_

Кушымта:

\_\_\_\_\_

(гариза бирүче биргән документлар)

\_\_\_\_\_

\_\_\_\_\_

\_\_\_\_\_

\_\_\_\_\_

\_\_\_\_\_



Мин, \_\_\_\_\_, минем шәхси мәғлүматларны «Шәхси мәғлүматлар турында» 2006 нчы елның 27 нче июлендәге 152-ФЗ номерлы Федераль закон нигезендә эшкәртүгә ризалык бирәм.

Гариза бирүче:

\_\_\_\_\_

(шәхси имза)

\_\_\_\_\_

(Ф.И.О.)

\_\_\_\_\_

(дата)