

**МИНИСТЕРСТВО
ТРУДА, ЗАНЯТОСТИ
И СОЦИАЛЬНОЙ ЗАЩИТЫ
РЕСПУБЛИКИ ТАТАРСТАН**



**ТАТАРСТАН РЕСПУБЛИКАСЫ
ХЕЗМӘТ, ХАЛЫКНЫ ЭШ БЕЛӘН
ТӘЭМИН ИТҮ ҺӘМ СОЦИАЛЬ
ЯКЛАУ МИНИСТРЛЫГЫ**

ПРИКАЗ

02.03.2015

БОЕРЫК

№ 121

г.Казань

Татарстан Республикасы Юстиция министрлыгында 2015 елның 13 февралендә теркәлдә, № 2692

Техник тернәкләндерү чаралары белән
тәэмин итү өчен – инвалидларны
һәм протезлар (теш протезларыннан гайре),
протез-ортопедия эшләнмәләре белән тәэмин итү өчен,
ветеран булып саналучы гражданның
аерым категорияләрен исәпкә кую буенча
дәүләт хезмәте күрсәтүенә
административ регламентын раслау хакында

“Дәүләти һәм муниципаль хезмәтләр күрсәтүне оештыру турында” 27 июль, 2010 ел, № 210-ФЗ Федераль законны үтәү йөзеннән боерык бирәм:

1. Техник тернәкләндерү чаралары белән тәэмин итү өчен – инвалидларны һәм протезлар (теш протезларыннан гайре), протез-ортопедия эшләнмәләре белән тәэмин итү өчен, ветеран булып саналучы гражданның аерым категорияләрен исәпкә кую буенча дәүләт хезмәте күрсәтүенә кушымта итеп бирелүче административ регламентын (алга таба – Регламент) расларга.

2. “Татарстан Республикасы Хезмәт, халыкны эш белән тәэмин итү һәм социаль яклау министрлыгының Кадрлар әзерләү һәм тармакны үстерү комплекслы үзәге” дәүләт казна учреждениесе директоры А.М.Камаевка: Регламент нигезләмәләрен тайпылышсыз үтәүне тәэмин итәргә.

3. Бу боерыкның үтәлешен контрольдә тотуны министр урынбасары Н.В.Бутаевага йөкләргә.

Министр

Э.Ә.Зарипова

Татарстан Республикасы Хезмэт, халыкны эш белән тээмин итү һәм социаль яклау министрлыгының 13.04.2015 ел, № 121 боерыгы белән расланды

Техник тернәкләндерү чаралары белән тээмин итү өчен – инвалидларны һәм протезлар (теш протезларыннан гайре), протез-ортопедия эшләнмәләре белән тээмин итү өчен, ветеран булып саналучы гражданның аерым категорияләрен исәпкә кую буенча дәүләт хезмәте күрсәтүнең административ регламенты

1. Гомуми нигезләмәләр

1.1. Техник тернәкләндерү чаралары белән тээмин итү өчен – инвалидларны һәм протезлар (теш протезларыннан гайре), протез-ортопедия эшләнмәләре белән тээмин итү өчен, ветеран булып саналучы гражданның аерым категорияләрен исәпкә кую буенча дәүләт хезмәте күрсәтүнең бу административ регламенты (алга таба – Регламент) техник тернәкләндерү чаралары белән тээмин итү өчен – инвалидларны һәм протезлар (теш протезларыннан гайре), протез-ортопедия эшләнмәләре белән тээмин итү өчен, ветеран булып саналучы гражданның аерым категорияләрен исәпкә кую буенча дәүләт хезмәте күрсәтүнең (алга таба – дәүләт хезмәте күрсәтү) стандартын һәм тәртибен билгели.

1.2. Дәүләт хезмәте алучылар (алга таба – алучы) булып торалар:

1.2.1. инвалид дип танылган затлар (эш урынындагы бәхетсезлек очраklары һәм һөнәри авырулар нәтижәсендә инвалид дип танылган затлардан гайре) һәм “инвалид бала” категориясе билгеләнгән 18 яшькә кадәрге яшьтәге затлар (алга таба – инвалидлар);

1.2.2. инвалид булмыйча ветеран булып саналучы гражданның аерым категорияләре (алга таба – ветераннар):

1995 елның 12 гыйнварындагы “Ветераннар турында” № 5-ФЗ Федераль законның 2 статьясындагы 1 пункты 1 пунктчасының “а” – “ж”, “и” пунктчаларында күрсәтелгән Бөек Ватан сугышында катнашкан кешеләр;

1995 елның 12 гыйнварындагы “Ветераннар турында” № 5-ФЗ Федераль законның 3 статьясындагы 1 пункты 1 – 4 пунктчаларында күрсәтелгән хәрби хәрәкәтләр ветераннары;

хәрәкәттәге армия составына кермәгән хәрби частъяларда, учреждениеләрдә, хәрби өйрәнү оешмаларында 1941 елның 22 июненнән 1945 елның 3 сентябренә кадәрге чорда кимендә 6 ай хәрби хезмәт узган хәрби хезмәткәрләр, әлегә чорда хезмәт иткән өчен СССР орденнары һәм медальләре белән бүләкләнгән хәрби хезмәткәрләр;

“Блокадада калган Ленинградта яшәүчегә” билгесе белән бүләкләнгән затлар;

Бөек Ватан сугышы чорында һава һөжүменнән саклану объектларында, һава һөжүменнән саклануның жирле объектларында, хәрәкәттәге фронтларның тыл ягы чикләрендә, хәрәкәттәге флотларның операция зоналарында, тимер юл һәм

автомобиль юлларының фронт янәшәсендәге участкаларында саклану корылмалары, хәрби-диңгез базалары, аэродромнар һәм башка хәрби объектлар төзүдә эшләгән затлар;

Бөек Ватан сугыш башланганда, башка дәүләтләр портларында мәжбүри тоткарланган транспорт флоты суднолары экипажлары әгъзалары.

Дәүләт хезмәте күрсәтүгә мөрәжәгать итүчеләр (алга таба – гариза бирүче) булып бу пунктның 1.2.1 һәм 1.2.2 пунктчаларында күрсәтелгән дәүләт хезмәте алучылар яки аларның законлы вәкилләре (законнарда күздә тотылган очракларда) яисә билгеләнгән тәртиптә рәсмиләштерелгән ышанычнамә нигезендә эш итүгә дәүләт хезмәте алучылар тарафыннан вәкаләт бирелгән затлар тора.

1.3. Дәүләт хезмәте дәүләт хезмәте алучының яшәу урынында “Татарстан Республикасы Хезмәт, халыкны эш белән тәмин итү һәм социаль яклау министрлыгының Кадрлар әзерләү һәм тармакны үстерү комплекслы үзәге” дәүләт казна учреждениесенең Татарстан Республикасы муниципаль районындагы яки шәһәр округындагы хезмәткәрләре (алга таба – Комплекслы үзәк) тарафыннан күрсәтелә.

1.3.1. Комплекслы үзәкнең урнашу урыны, белешмәләр алу өчен телефоннары, электрон почта адреслары бу Регламентка белешмә-кушымтада китерелгән.

1.3.2. Дәүләт хезмәте күрсәтү турында мәгълүмат алынырга мөмкин:

1) Комплекслы үзәктә урнашкан, хезмәт күрсәтү турындагы визуаль һәм текстлы мәгълүматы булган, дәүләт хезмәте турында мәгълүмати стендлар аша;

2) “Интернет” челтәре аша:

Татарстан Республикасы Хезмәт, халыкны эш белән тәмин итү һәм социаль яклау министрлыгының (алга таба – Министрлык) рәсми сайтында: <http://www.mtsz.tatarstan.ru>;

3) Комплекслы үзәккә, Министрлыкка телдән мөрәжәгать иткәндә (шәхсән яки телефон аша);

4) Комплекслы үзәккә, Министрлыкка язмача (шул исәптән электрон документ рәвешендә) мөрәжәгать иткәндә.

1.4. Дәүләт хезмәте күрсәтү түбәндәгеләр нигезендә хәл ителә:

1995 елның 12 гыйнварындагы “Ветераннар турында” № 5-ФЗ Федераль закон (алга таба – № 5-ФЗ Федераль закон) (Россия Федерациясе законнары жыйнагы, 1995, № 3, 168 ст., кертелгән үзгәрешләрне исәпкә алып);

1995 елның 24 ноябрәндәге “Россия Федерациясендә инвалидларны социаль яклау турында” № 181-ФЗ Федераль закон (алга таба – № 181-ФЗ Федераль закон) (Россия Федерациясе законнары жыйнагы, 1995, № 48, 4563 ст., кертелгән үзгәрешләрне исәпкә алып);

“Дәүләти һәм муниципаль хезмәтләр күрсәтүне оештыру турында” 27 июль, 2010 ел, № 210-ФЗ Федераль закон (алга таба – № 210-ФЗ Федераль закон) (Россия Федерациясе законнары жыйнагы, 2010, № 31, 4179 ст., кертелгән үзгәрешләрне исәпкә алып);

“Электрон имза турында” 6 апрель, 2011 ел, № 63-ФЗ Федераль закон (алга

таба – № 63-ФЗ Федераль закон) (Россия Федерациясе законнары жыентыгы, 2011, № 15, 2036 ст., кертелгән үзгәрешләрне исәпкә алып);

“Дәүләт идарәсе системасын камилләштерүнең төп юнәлешләре турында” 07.05.2012 ел, № 601 Россия Федерациясе Президенты Указы (алга таба – № 601 Указ) (Россия Федерациясе законнары жыентыгы, 2012, № 19, 2338 ст.);

Россия Федерациясе Хөкүмәтенең “Юл күрсәтүче этләрне асрауга һәм ветеринария хезмәте күрсәтү чыгымнарына ел саен акчалата компенсация түләүне дә кертеп, инвалидларны юл күрсәтүче этләр белән тәмин итү кагыйдәләрен раслау турында” 2005 елның 30 ноябрәндәге № 708 карары белән расланган Юл күрсәтүче этләрне асрауга һәм ветеринария хезмәте күрсәтү чыгымнарына ел саен акчалата компенсация түләүне дә кертеп, инвалидларны юл күрсәтүче этләр белән тәмин итү кагыйдәләре (алга таба – № 708 РФ карары белән расланган Кагыйдәләр) (Россия Федерациясе законнары жыентыгы, 2005, № 49, 5226 ст., кертелгән үзгәрешләрне исәпкә алып);

Россия Федерациясе Хөкүмәтенең 2008 елның 7 апрелендәге № 240 карары белән расланган Техник тернәкләндерү чаралары белән – инвалидларны һәм протезлар (теш протезларыннан гайре), протез-ортопедия эшләнмәләре белән – ветеран булып саналучы гражданның аерым категорияләрен тәмин итү кагыйдәләре (алга таба – № 240 РФ карары белән расланган Кагыйдәләр) (Россия Федерациясе законнары жыентыгы, 2008, № 15, 1550 ст., кертелгән үзгәрешләрне исәпкә алып);

Россия Федерациясе Хөкүмәтенең 2005 елның 30 декабрәндәге № 2347-р боерыгы (Россия Федерациясе законнары жыентыгы, 2006, № 4, 453 ст., кертелгән үзгәрешләрне исәпкә алып);

Россия Федерациясе Сәламәтлек саклау һәм социаль үсеш министрлыгының 2008 елның 31 июлендәге “Дәвалау-профилактика ярдәме күрсәтүче медицина оешмасы табиблары комиссиясенә ветеранның протезлар (теш протезларыннан гайре), протез-ортопедия эшләнмәләре белән тәмин итүгә мохтажлыгы турында йомгаклау нәтижәсе формасын раслау һәм аны тутыру тәртибе турында” № 370н боерыгы (Российская газета, № 178, 22.08.2008);

Россия Федерациясе Сәламәтлек саклау һәм социаль үсеш министрлыгының 2008 елның 4 августындагы “Инвалидны тернәкләндерүнең индивидуаль программасының, инвалид баланы тернәкләндерүнең индивидуаль программасының федераль дәүләт медицина-социаль экспертиза учреждениеләре тарафыннан бирелүче формаларын, аларны төзү һәм тормышка ашыру тәртибен раслау турында” № 379н боерыгы белән расланган Инвалидны (инвалид баланы) тернәкләндерүнең индивидуаль программасын төзү һәм тормышка ашыру тәртибе (алга таба – № 379н боерык белән расланган Тәртип) (Российская газета, № 190, 10.09.2008, кертелгән үзгәрешләрне исәпкә алып);

Россия Федерациясе Хезмәт һәм социаль яклау министрлыгының 2013 елның 24 маендагы “Тернәкләндерү чараларының, техник тернәкләндерү әйберләренең һәм инвалидка күрсәтелүче хезмәтләрнең Россия Федерациясе Хөкүмәтенең 30.12.2005, № 2347-р боерыгы белән расланган федераль исемлеге кысасында тернәкләндерүнең техник әйберләре (эшләнмәләре) классификациясен

раслау турында” № 214н боерыгы (Российская газета, № 154, 17.07.2013, кертелгән үзгәрешләрне исәпкә алып);

Россия Федерациясе Хезмәт һәм социаль яклау министрлыгының 2013 елның 24 маендагы “Тернәкләндерүнең техник чараларыннан, протезлар һәм протез-ортопедия эшләнмәләреннән аларны алмаштырганга кадәр файдалану срокларын раслау турында” № 215н боерыгы (Российская газета, № 199, 06.09.2013, кертелгән үзгәрешләрне исәпкә алып);

“Татарстан Республикасы дәүләт хакимияте башкарма органнары тарафыннан дәүләт хезмәтләре күрсәтүнең административ регламентларын эшләү һәм раслау тәртибен раслау һәм Татарстан Республикасы Министрлар Кабинетының аерым карарларына үзгәрешләр кертү турында” 02.11.2010, № 880 Татарстан Республикасы Министрлар Кабинеты карары (Татарстан Республикасы Министрлар Кабинеты карарлары һәм боерыклары һәм республика башкарма хакимият органнарының норматив актлары жыентыгы, 2010, № 46, 2144 ст., кертелгән үзгәрешләрне исәпкә алып);

“Татарстан Республикасы Хезмәт, халыкны эш белән тәмин итү һәм социаль яклау министрлыгының Кадрлар әзерләү һәм тармакны үстерү комплекслы үзәге” дәүләт казна учреждениесен булдыру турында” 30.12.2010, № 1143 Татарстан Республикасы Министрлар Кабинеты карары (алга таба – № 1143 ТР МК карары) (Татарстан Республикасы Министрлар Кабинеты карарлары һәм боерыклары һәм республика башкарма хакимият органнарының норматив актлары жыентыгы, 2011, № 19, 0757 ст., кертелгән үзгәрешләрне исәпкә алып);

“Инвалидларга һәм ветеран булып саналучы гражданның аерым категорияләренә социаль яклау чараларын билгеләү турында, шулай ук шифаханә-курортта дәвалануга юлламалар бирү һәм дәвалану урынына шәһәрара транспортта түләүсез барып кайту мөмкинлеге тудыру буенча социаль хезмәтләр күрсәтү рәвешендә дәүләт социаль ярдәмен күрсәтү турында” 20.10.2011, № 877 Татарстан Республикасы Министрлар Кабинеты карары белән расланган Инвалидларны – тернәкләндерүнең техник чаралары белән һәм ветеран булып саналучы гражданның аерым категорияләрен протезлар һәм протез-ортопедия эшләнмәләре белән (теш протезларыннан гайре) тәмин итү тәртибе (алга таба – № 877 ТР МК карары белән расланган Тәртип) (Татарстан Республикасы Министрлар Кабинеты карарлары һәм боерыклары һәм республика башкарма хакимият органнарының норматив актлары жыентыгы, 07.12.2011, № 46, 2401 ст., кертелгән үзгәрешләрне исәпкә алып).

1.5. Бу Регламентта дәүләт хезмәте күрсәтү турында гариза (алга таба – гариза) төшенчәсе 27.07.2010 ел, № 210-ФЗ Федераль законның 2 статьясындагы 1 пункттында күздә тотылган дәүләт хезмәтен күрсәтү турында рәсми мөрәҗәгатьне аңлата. Гаризаның тәкъдим ителә торган формасы бу Регламентка 1 нче кушымтада китерелгән.

2. Дәүләт хезмәте күрсәтү стандарты

Дәүләт хезмәте күрсәтү стандартына таләп атамасы	Стандартка карата таләпләр эчтәлегә	Дәүләт хезмәтен яки таләпне билгеләүче норматив акт
2.1. Дәүләт хезмәте күрсәтү атамасы	Инвалидларны – тернәкләндерүнең техник чаралары белән тәэмин итү өчен, ветеран булып саналучы гражданның аерым категорияларен протезлар һәм протез-ортопедия эшләнмәләре (алга таба – тернәкләндерүнең техник чарасы) белән (теш протезларыннан гайре) тәэмин итү өчен исәпкә кую	№ 877 ТР МК карары белән расланган Тәртипнең 2.2 п.; № 708 РФ Хөкүмәте карары белән расланган Кагыйдәләренең 4 п.
2.2. Дәүләт хезмәтен турыдан-туры күрсәтүче орган (учреждение) атамасы	“Татарстан Республикасы Хезмәт, халыкны эш белән тәэмин итү һәм социаль яклау министрлыгының Кадрлар эзерләү һәм тармакны үстерү комплекслы үзәге” дәүләт казна учреждениесе	№ 1143 ТР МК карары
2.3. Дәүләт хезмәте күрсәтү нәтижәсен тасвирлау	Тернәкләндерүнең техник чарасы белән тәэмин итү өчен исәпкә кую (куюдан баш тарту) турында хәбәрнамә	№ 877 ТР МК карары белән расланган Тәртипнең 2.2 п.; № 708 РФ Хөкүмәте карары белән расланган Кагыйдәләренең 4 п.
2.4. Дәүләт хезмәте күрсәтү срогы, шул исәжм.ән дәүләт хезмәте күрсәтүдә катнашучы	Бу Регламентның 2.5 һәм 2.6 пунктларында күрсәтелгән барлык документлар булганда, тернәкләндерүнең техник чарасы белән тәэмин итү өчен исәпкә кую гариза бирүче мөрәжәгать иткән	№ 877 ТР МК карары белән расланган Тәртипнең

<p>оешмаларга мөрәжәгать итү зарурлыгын исәпкә алып</p>	<p>көнне башкарыла. Инвалидны (ветеранны) мәжбүри пенсия иминиятләштерүенең иминият таныклыгы күчermәсен гариза бирүче тапшырмаган очракта, тернәкләндерүнең техник чарасы белән тәэмин итү өчен исәпкә кую турында хәбәрnamә мондый мәгълүмат дәүләт учреждениесеннән – Россия Федерациясе Пенсия фондының Татарстан Республикасындагы бүлегеннән кергән көннән башлап өч эш көне эчендә, ләкин гариза бирелгән көннән соң 15 көннән дә соңга калмыйча кабул ителә.</p>	<p>2.2 п.</p>
<p>2.5. Дәүләт хезмәте күрсәтү өчен, шулай ук дәүләт хезмәте күрсәтү өчен кирәкле һәм мәжбүри булып торган хезмәтләрне күрсәтү өчен закон яки башка норматив-хокукый актлар нигезендә мөрәжәгать итүче тапшырырга тиешле кирәкле документларның тулы исемлеге, мөрәжәгать итүче тарафыннан аларны алу ысуллары, шул исәжом.ән электрон формада, аларны күрсәтү тәртибе</p>	<p>Тернәкләндерүнең техник чарасы белән тәэмин итү өчен гариза (бу Регламентка 1 нче кушымта). Гаризага кушып, түбәндәгеләр бирелә: - ветераннарга дөвалау-профилактика ярдәме күрсәтүче медицина оешмалары табиблары комиссиясенең ветераннарны протезлар, протез-ортопедия эшләнмәләре белән тәэмин итү турында йомгаклау нәтижәсе (алга таба – йомгаклау нәтижәсе) күчermәсе (ветераннар өчен); - инвалидны тернәкләндерүнең индивидуаль программасы күчermәсе (әгәр ул төзелгән һәм инвалидка 2011 елның 29 октябренә кадәр бирелгән яки инвалид тарафыннан Россия Федерациясенең башка субъектында алынган булса) (инвалидлар өчен). Гариза бирүче, мөрәжәгать иткәндә, шәхесен таныклаучы документ күрсәтә. Дәүләт хезмәте алучыларның законлы вәкилләре (законнар нигезендә күздә тотылган очрактарда) яки дәүләт хезмәте алучылар тарафыннан вәкаләт бирелгән затлар, өстәмә рәвештә, дәүләт хезмәте алучының мәнфәгатьләреннән чыгып эш итүгә вәкаләтләрән раслаучы документлар күчermәләрен тапшыра.</p>	<p>№ 877 ТР МК карары белән расланган Тәртипнең 2.1 п.; № 240 РФ Хөкүмәте карары белән расланган Кагыйдәләрнең 17 п., 4 п.; № 379н Боерык белән расланган Тәртипнең 2 п.</p>

	<p>Документларның күчермэләре законнарда билгеләнгән тәртиптә расланмаган очракта, алар төп нөсхәләрен күрсәтеп тапшырыла һәм Комплекслы үзәк белгече тарафыннан раслана.</p> <p>Гаризаны почта аша жибергәндә, гаризага кушып бирелә торган документлар күчермэләре нотариус яки документның төп нөсхәсен биргән орган (оешма) тарафыннан расланган булырга тиеш. Федераль почта элементәсе оешмасының мәгълүмат системасыннан файдаланып, электрон документ рәвешендә жиберелә торган гади һәм заказлы хатлар көчәйтелгән квалификацияләнгән электрон имза белән имзаланган булырга тиеш (әгәр бу документларны имзалау өчен электрон имзаның башка төре Россия Федерациясе законнары белән билгеләнмәгән булса).</p>	
<p>2.6. Дәүләт хезмәте күрсәтү өчен кирәкле, дәүләт органнары, жирле үзидарә органнары һәм башка оешмалар карамагында булып, мөрәжәгать итүче тапшыруга хокуклы булган документларның тулы исемлеге, шулай ук мөрәжәгать итүчеләр тарафыннан аларны алу ысуллары, шул исәжм.ән электрон формада, аларны күрсәтү тәртибе; документларны үз карамагында тоткан дәүләт</p>	<p>Ведомствоара хезмәттәшлек каналлары аша дәүләт пенсия иминиятләштерүенең иминият таныклыгы турындагы мәгълүматлар кәргән документлар алына (Россия Федерациясе Пенсия фондының Татарстан Республикасындагы бүлегеннән).</p> <p>Гариза бирүче дәүләт пенсия иминиятләштерүенең иминият таныклыгы турындагы мәгълүматлар кәргән документны үзе тапшырырга хокуклы.</p> <p>Гариза бирүченең югарыда күрсәтеп үтелгән мәгълүматларны эченә алган документны тапшырмавы гариза бирүчегә дәүләт хезмәте күрсәтүдән баш тартуга нигез булып тормый.</p>	<p>№ 877 ТР МК карары белән расланган Тәртипнең 2.2 п.</p>

органы, жирле үзидарэ органы яки оешма		
2.7. Дәүләт хезмәте күрсәтү өчен норматив-хокукый актларда күздә тотылган очрақларда килештерергә тиешле (дәүләт хезмәте күрсәтүче башкарма хакимият органы хәл итә) дәүләт хакимияте органнары һәм аларның структур бүлекчәләре исемлеге	Килештерү таләп ителми.	
2.8. Дәүләт хезмәте күрсәтү өчен кирәкле документларны кабул итүдән баш тартуга нигезләрнең тулы исемлеге	Документларны кабул итүдән баш тартуга нигезләр булып торалар: бу Регламентның 2.5 пункттында күрсәтелгән документларны тапшырмау; 2.5 пунктта күрсәтелгән, гамәлдә булу срогы чыккан документларны тапшыру (күрсәтү); гариза бирүченең дәүләт хезмәте алучы яшәмәгән урында мөрәжәгать итүе.	№ 877 ТР МК карары белән расланган Тәртипнең 2.1 п.
2.9. Дәүләт хезмәте күрсәтүне туктатып тору яки аннан баш тарту өчен нигезләрнең тулы исемлеге	Дәүләт хезмәте күрсәтүне туктатып торуға нигезләр билгеләнмәгән. Дәүләт хезмәте күрсәтүдән баш тартуга нигезләр булып торалар: бу Регламентның 1.2 пункттында күрсәтелгән гариза бирүче булмаган затның мөрәжәгать итүе; карап кабул ителгән вакытка тернәкләндерүнең индивидуаль программасы (бу Регламентның 1.2.1 пунктчасында билгеләнгән	№ 877 ТР МК карары белән расланган Тәртипнең 2.3 п.

	алучылар өчен) яки йомгаклау нәтижәсе (бу Регламентның 1.2.2 пунктчасында билгеләнгән алучылар өчен) киңәш иткән тернәкләндерү чараларын уздыру срогы тәмамлану; гариза бирүченең Россия Федерациясе законы таләпләрен бозып рәсмиләштерелгән документлар тапшыруы.	
2.10. Дәүләт хезмәте күрсәтү өчен дәүләт пошлинасы яки башка төрле түләү алу тәртибе, күләме һәм нигезләре	Дәүләт хезмәте бушлай күрсәтелә.	
2.11. Дәүләт хезмәте күрсәтү өчен кирәкле һәм мәжбүри булып торган хезмәтләргә түләү алу тәртибе, күләме һәм нигезләре, мондый түләү күләмен исәпләү методикасы турында мәгълүматны кертәп	Кирәкле һәм мәжбүри хезмәтләр күрсәтү таләп ителми.	
2.12. Дәүләт хезмәте күрсәтү турында рәсми мөрәжәгать тапшырганда һәм мондый хезмәтләр күрсәтү нәтижәсен алганда чиратта көтүненең максималь срогы	Дәүләт хезмәте алу өчен мөрәжәгать иткәндә, гариза бирүченең чиратта көтү вақыты 15 минуттан артык түгел. Дәүләт хезмәте алуучыларның аерым категорияләре өчен чират билгеләнмәгән.	№ 601 РФ Президенты Указының 1 п.
2.13. Мөрәжәгать итүченең дәүләт хезмәте күрсәтү турында рәсми мөрәжәгатен	Гариза һәм документлар кергән көнне.	№ 877 ТР МК карары белән расланган Тәртипнең 2.2 п.

теркәү срогы		
<p>2.14. Дәүләт хезмәте күрсәтелә торган бүлмәләргә, мөрәжәгать итүчеләрнең көтү һәм аларны кабул итү урынына, мондый хезмәтләрне күрсәтү тәртибе турында визуаль, текстлы һәм мультимедиааль мәгълүмат урнаштыруга карата таләпләр</p>	<p>Дәүләт хезмәте күрсәтү тиешле күрсәткеч язулар белән жиһазландырылган бүлмәләрдә башкарыла. Дәүләт хезмәте алуучыларны кабул итү бу максатлар өчен махсус бүлеп бирелгән һәм: янгынга каршы система һәм янғын сүндерү системасы; документлар рәсмиләштерү өчен кирәкле жиһазлар; мәгълүмати стендлар белән жиһазландырылган урыннарда башкарыла.</p>	<p>№ 601 РФ Президенты Указының 1 п.</p>
<p>2.15. Дәүләт хезмәтенен мөмкинлек һәм сыйфат күрсәткечләре</p>	<p>Дәүләт хезмәте күрсәтүнең мөмкинлек күрсәткечләре булып торалар: бүлек биналарының жәмәгать транспорты йөри торган зонада урнашуы; кирәкле санда белгечләрнең булуы, шулай ук мөрәжәгать итүчеләрдән документлар кабул итеп алу өчен кирәкле санда бүлмәләрнең булуы; мәгълүмати стендларда, “Интернет” челтәрендә, Министрлыкның рәсми сайтында дәүләт хезмәтен күрсәтү ысуллары, тәртибе һәм сроклары турында тулы мәгълүмат булу. Дәүләт хезмәте күрсәтүнең сыйфат күрсәткечләре булып торалар: документларны кабул итү һәм карап тикшерү сроклары үтәлү; дәүләт хезмәте күрсәтү нәтижәсен алу срогы үтәлү; гаризаны электрон рәвештә бирү мөмкинлеге; Комплекслы үзәк белгечләре тарафыннан Регламент бозылу очракларының (нигезле шикаятьләрнен) булу-булмавы;</p>	<p>№ 880 ТР МК караарының 2.4 п.; № 601 РФ Президенты Указының 1 п.</p>

	<p>гариза бирүчеләрнең Комплекслы үзәк белгечләре белән аралашуы саны:</p> <p>дәүләт хезмәте күрсәтү өчен кирәкле документлар биргәндә, турыдан-туры, ләкин икедән артык түгел (консультацияләрне исәпкә алмыйча);</p> <p>дәүләт хезмәте күрсәтү өчен кирәкле документларны почта аша жибергәндә, бердән артык түгел (консультацияләрне исәпкә алмыйча), ә гариза бирүче барлык кирәкле, билгеләнгән тәртиптә расланган документларны тапшырган очракта, аралашу зарурлыгы юк (консультацияләрне исәпкә алмыйча);</p> <p>дәүләт хезмәте күрсәтү өчен кирәкле документларны электрон рәвештә жибергәндә:</p> <ol style="list-style-type: none"> 1. әгәр гариза һәм документлар күчермәләре № 63-ФЗ Федераль закон һәм № 210-ФЗ Федераль закон таләпләренә туры китереп электрон имза куелган (расланган) электрон документлар рәвешендә жиберелсә, турыдан-туры аралашу таләп ителми; 2. әгәр гариза һәм документлар күчермәләре № 63-ФЗ Федераль закон һәм № 210-ФЗ Федераль закон таләпләренә туры китереп электрон имза куелмаган (расланмаган) электрон документлар рәвешендә жиберелсә, бердән артык түгел. 	
<p>2.16. Дәүләт хезмәтен электрон формада күрсәтү үзенчәлекләре</p>	<p>Гариза бирүче гариза һәм документлар күчермәләрен Комплекслы үзәккә № 63-ФЗ Федераль закон таләпләре һәм № 210-ФЗ Федераль законның 21.1 һәм 21.2 статьялары нигезендә, мөрәжәгать итүченең электрон имзасы белән имзаланган (расланган) электрон документлар рәвешендә электрон жайланмалардан һәм (яки) гомуми файдаланудагы мәгълүмат-телекоммуникация челтәреннән, шул исәптән “Интернет” челтәреннән файдаланып тапшыра ала.</p> <p>Дәүләт хезмәте (дәүләт хезмәте күрсәтүгә гариза бирүне дә</p>	<p>№ 63-ФЗ Федераль законның 2 ст. 11 п.; № 210-ФЗ Федераль законның 21.1 ст. һәм 21.2 ст.</p>

	кертеп) күпфункцияле үзәк аша күрсәтелми.	
--	---	--

3. Административ процедуралар (гамәлләр) составы, эзлеклелеге һәм аларны үтәү сроклары, аларны үтәү тәртибенә карата таләпләр, шул исәптән административ процедураларны (гамәлләрне) электрон формада үтәү үзенчәлекләре, шулай ук административ процедураларны күпфункцияле үзәкләрдә үтәү үзенчәлекләре

3.1. Дәүләт хезмәте күрсәтүдә гамәлләр эзлеклелегенә тасвирламасы

3.1.1. Дәүләт хезмәте күрсәтү (шул исәптән электрон рәвештә) түбәндәге административ процедураларны үз эченә ала:

1) гариза бирүчегә консультация бирү, гариза бирүчегә ярдәм күрсәтү, шул исәптән дәүләт хезмәте күрсәтү өчен кирәкле документларны рәсмиләштерү өлешендә дә;

2) гаризаны һәм документларны кабул итү һәм теркәү (кабул итү һәм теркәүдән баш тарту);

3) дәүләт хезмәте күрсәтүдә катнашучы органнарға ведомствоара рәсми мөрәжәгатьләр төзү һәм жиберү, мөрәжәгатьләр нигезендә мәгълүматлар алу;

4) тернәкләндерүнең техник чарасы белән тәмин итү өчен исәпкә кую (куюдан баш тарту) турында хәбәрнамә эзерләү;

5) гариза бирүчегә дәүләт хезмәте күрсәтү нәтижәсен бирү.

3.1.2. Дәүләт хезмәте күрсәтү буенча гамәлләр эзлеклелегенә блок-схемасы бу Регламентка 3 нче кушымтада бирелә.

3.2. Гариза бирүчегә консультация бирү, гариза бирүчегә ярдәм күрсәтү, шул исәптән дәүләт хезмәте күрсәтү өчен кирәкле документларны рәсмиләштерү өлешендә дә

Гариза бирүче, дәүләт хезмәте алу тәртибе турында консультацияләр алу өчен, Комплекслы үзәккә шәхсэн үзе, телефоннан, электрон почта аша һәм (яки) почта аша хат белән мөрәжәгать итә.

Комплекслы үзәк белгече, гариза бирүченең мөрәжәгать итү ысулына бәйле рәвештә, шәхсэн үзе, телефоннан, электрон почта аша һәм (яки) почта аша хат белән, мөрәжәгать итүчегә консультация бирә, шул исәптән дәүләт хезмәте күрсәтү өчен кирәкле документларны рәсмиләштерү өлешендә дә.

Бу пункт билгели торган процедура гариза бирүче мөрәжәгать иткән көнне үтәлә.

Процедура нәтижәсе: гариза бирүчегә бирелгән консультация, гариза бирүчегә күрсәтелгән ярдәм, шул исәптән дәүләт хезмәте күрсәтү өчен кирәкле документларны рәсмиләштерү өлешендә дә.

3.3. Гражданин шәхсэн үзе мөрәжәгать иткәндә яисә гариза белән документларны почта аша, яки электрон рәвештә жибергәндә, дәүләт хезмәте күрсәтү

3.3.1. Гариза һәм документларны кабул итү һәм теркәү

Гариза бирүче, бу Регламентның 2.5 пункты нигезендә, Комплекслы үзәккә гариза һәм аңа кушып, документлар бирә.

Нотариус яки документның төп нөсхәсен биргән орган (оешма) тарафыннан

расланган гариза һәм документлар күчермэләре почта аша заказлы хат итеп, яисә электрон жайланмалардан һәм (яки) гомуми файдаланудагы мәгълүмат-телекоммуникация челтәреннән, шул исәптән “Интернет” челтәреннән файдаланып, электрон документлар рәвешендә жиберелергә мөмкин.

Комплекслы үзәк белгече дәүләт хезмәте күрсәтү өчен кирәкле документларны кабул итүдән баш тартуга бу Регламентның 2.8 пунктында күрсәтелгән нигезләр булу-булмавын тикшерә.

Документларны кабул итүдән баш тартуга нигезләр булган очракта, Комплекслы үзәк белгече мөрәжәгать итүчегә документларны кабул итүдән һәм гаризаны теркәүдән баш тартуга нигезләр булу турында житкерә һәм, документларны һәм гаризаны кабул итүдән баш тартуның ачыкланган нигезләренәң эчтәлеген аңлатып, документларны аңа кире кайтара. Гариза һәм документлар почта аша яки гомуми файдаланудагы мәгълүмат-телекоммуникация челтәре, шул исәптән “Интернет” челтәре ярдәмендә алынган булса, Комплекслы үзәк белгече, документларны кабул итүдән һәм гаризаны теркәүдән баш тартуның сәбәпләрен язмача аңлатып, документларны кире жиберә.

Документларны кабул итүдән баш тартуга нигезләр булмаган очракта, Комплекслы үзәк белгече:

гаризаны кабул итә һәм гаризаларны теркәү журналында (2 нче кушымта) терки;

мөрәжәгать итүчегә документларын кабул итү датасы, бирелгән керү номеры турында билге белән расписка тапшыра.

Бу пункт билгели торган процедуралар түбәндәгечә үтәлә:

шәхсән кабул ителгәндә – гариза һәм документлар Комплекслы үзәккә кергән көнне;

гариза һәм документлар почта элемтәсе ярдәмендә яки электрон документлар рәвешендә алынганда – гариза һәм документлар Комплекслы үзәккә кергән көнне яисә аның артыннан килүче көнне (гариза һәм документлар Комплекслы үзәкнең эш вакыты тәмамлангач кергән очракта). Бу Регламентның 2.5 пунктында күрсәтелгән гариза һәм документлар, электрон документлар рәвешендә, ял яки эшләми торган бәйрәм көннәрендә кергән очракта – Комплекслы үзәкнең ял яки эшләми торган бәйрәм көненнән соң килүче беренче эш көнендә.

Процедуралар нәтижәсе: кабул ителгән документлар, гаризаларны теркәү журналында теркәү язуы булдыру, документларны кабул итү турындагы расписка яки, документларны кабул итүдән һәм гаризаны теркәүдән баш тартуның сәбәпләрен язмача аңлатып, гариза бирүчегә кире кайтарылган документлар.

3.3.2. Дәүләт хезмәте күрсәтүдә катнашучы органнарға ведомствоара рәсми мөрәжәгатьләр төзү һәм жиберү, мөрәжәгать буенча мәгълүматлар алу

3.3.2.1. Комплекслы үзәк белгече ведомствоара хезмәттәшлек системасы аша, электрон рәвештә, алучының мәжбүри пенсия иминиятләштерүенәң иминият таныклыгыннан мәгълүматлар бирүне сорап, рәсми мөрәжәгать жиберә – Россия Федерациясе Пенсия фондының Татарстан Республикасындагы бүлегенә.

Бу пункт билгели торган процедуралар гариза теркәлгән көнне үтәлә.

Процедуралар нәтижәсе: алучының мәжбүри пенсия иминиятләштерүенәң

иминият таныклыгыннан мәгълүматлар бирү хакында рәсми мөрәжәгатьләр.

3.3.2.2. Россия Федерациясе Пенсия фондының Татарстан Республикасындагы бүлеге белгече, ведомствоара электрон хезмәттәшлек системасы аша кергән рәсми мөрәжәгать нигезендә, соралучы мәгълүматларны бирә.

Бу пунктча билгели торган процедура рәсми мөрәжәгать алынганнан соң 3 эш көне эчендә үтәлә.

Процедура нәтижәсе: мәжбүри пенсия иминиятләштерүенең иминият таныклыгыннан мәгълүматлар.

3.3.3. Гариза бирүчегә алучыны тернәкләндерүнең техник чарасы белән тәмин итү өчен исәпкә кую (куюдан баш тарту) турында хәбәр итү

Бу Регламентның 3.3.2.2 пунктында күрсәтелгән алынган мәгълүматлар һәм гариза бирүче тапшырган документлар нигезендә, Комплекслы үзәк белгече дәүләт хезмәте күрсәтүдән баш тарту өчен бу Регламентның 2.9 пунктында күздә тотылган нигезләр булу-булмавын тикшерә.

Дәүләт хезмәте күрсәтүдән баш тарту өчен нигезләр булмаган очракта, алучыны тернәкләндерүнең техник чарасы белән тәмин итү өчен исәпкә кую турында, гаризада күрсәтелгән ысулларның берсе белән (почта белән яисә телефоннан, яисә смс-хәбәр рәвешендә, яисә электрон почта белән), гариза бирүчегә хәбәр итә.

Дәүләт хезмәте күрсәтүдән баш тарту өчен нигезләр булган очракта, алучыны тернәкләндерүнең техник чарасы белән тәмин итү өчен исәпкә куюдан баш тарту турында, гаризада күрсәтелгән ысулларның берсе белән (почта белән яисә телефоннан, яисә смс-хәбәр рәвешендә, яисә электрон почта белән), гариза бирүчегә хәбәр итә.

Бу пункт билгели торган процедура, Комплекслы үзәктә мәжбүри пенсия иминиятләштерүенең иминият таныклыгыннан мәгълүматлар булган очракта, гариза терхәлгән көнне үтәлә.

Мәжбүри пенсия иминиятләштерүенең иминият таныклыгыннан мәгълүматлар булмаган һәм Россия Федерациясе Пенсия фондының Татарстан Республикасындагы бүлегеннән алынган очракта, бу пункт билгели торган процедура мондый мәгълүмат кергән көннән башлап өч эш көне эчендә, ләкин гариза бирелгән көннән соң 15 көннән дә соңга калмыйча үтәлә.

Процедура нәтижәсе: гариза бирүчегә алучыны тернәкләндерүнең техник чарасы белән тәмин итү өчен исәпкә кую (куюдан баш тарту) турында хәбәр итү.

3.4. Дәүләт хезмәте күпфункцияле үзәк аша күрсәтелми.

4. Дәүләт хезмәте күрсәтүгә контрольлек итү тәртибе һәм формалары

4.1. Дәүләт хезмәте күрсәтү буенча административ процедураларда билгеләнгән гамәлләрнең эзлеклелеген үтәүгә агымдагы контрольлек Комплекслы үзәк житәкчесе тарафыннан Регламент нигезләмәләрен саклауга һәм үтәүгә тикшерүләр үткөрү юлы белән башкарыла.

4.2. Дәүләт хезмәте күрсәтүгә контрольлек итүне Комплекслы үзәкнең вазыйфай затлары башкара. Контрольлек итүче вазыйфай затларның вәкаләтләре

Комплекслы үзәк бүлеге турындагы нигезләмә һәм вазыйфай күрсәтмәләр белән билгеләнә.

4.3. Дәүләт хезмәте күрсәтүнең тулылыгы һәм сыйфатына контрольлек дәүләт хезмәте күрсәтүгә җаваплы вазыйфай затларның кылган (кылмаган) гамәлләренә шикаятьләр булган мөрәжәгатьләрне карап тикшерүне, тикшерүләр үткәрүне, карарлар кабул итү һәм мөрәжәгатькә җаваплар әзерләүне үз эченә ала.

Административ процедураларның үтәлүенә контрольлек формалары булып: делопроизводствоны алып баруга;

документларны карап тикшерү нәтижәләренә законнар (бу Регламент) таләпләренә туры килүенә;

документларны кабул итү сроклары һәм тәртибе үтәлүгә;

дәүләт хезмәте күрсәткәндә нәтижәләрне бирү сроклары һәм тәртибе үтәлүгә тикшерүләр үткәрү тора.

Тикшерүләр уздыруның ешлыгы планлы (эш планнары нигезендә) һәм планнан тыш (мөрәжәгать итүченең конкрет мөрәжәгате буенча) була.

4.4. Гариза бирүчеләрнең хокуклары бозылу тикшерүләр нәтижәсендә ачыкланган очракта, дәүләт хезмәте күрсәтүгә җаваплы гаепле дип танылган вазыйфай затлар Россия Федерациясе законында билгеләнгән тәртиптә җаваплылыкка тартыла.

4.5. Дәүләт хезмәте күрсәтүгә гражданнар, аларның берләшмәләре, оешмалары тарафыннан контрольлек итү Комплекслы үзәк эшчәнлегенең дәүләт хезмәте күрсәткәндә ачыклыгы, дәүләт хезмәте күрсәтү тәртибе турында тулы, актуаль һәм дөрөс мәгълүмат алу, дәүләт хезмәте күрсәтү барышында мөрәжәгатьләрне (шикаятьләрне) судка кадәр карап тикшерү мөмкинлеге ярдәмендә башкарыла.

5. Гариза бирүче тарафыннан Үзәкнең дәүләт хезмәте күрсәтүче бүлегенең, шулай ук аның вазыйфай затларының яки хезмәткәрләренең карарларына һәм кылган (кылмаган) гамәлләренә карата судка кадәр (судтан тыш) шикаять белдерү тәртибе

5.1. Дәүләт хезмәте алучылар Комплекслы үзәкнең дәүләт хезмәте күрсәтүдә катнашучы хезмәткәрләренә кылган (кылмаган) гамәлләренә карата судка кадәр тәртиптә Комплекслы үзәк җитәкчесенә шикаять белдерүгә хокуклы.

Комплекслы үзәк җитәкчесе кабул иткән карарларга карата шикаятьләр Татарстан Республикасы Хезмәт, халыкны эш белән тәэмин итү һәм социаль яклау министрлыгына шуның белән шөгыйльләнуче министр урынбасары яки министр исеменә бирелә.

Министр урынбасары (министр) кабул иткән карарларга карата шикаятьләр Татарстан Республикасы Министрлар Кабинетына белдерелергә мөмкин.

5.2. Гариза бирүче шикаять белән мөрәжәгать итә ала, шул исәптән түбәндәге очракларда:

дәүләт хезмәте күрсәтү турында гариза бирүченең рәсми мөрәжәгатен теркәү срогы бозылганда;

дәүләт хезмәте күрсәтү срогы бозылганда;

дәүләт хезмәте күрсәтү өчен, гариза бирүчедән Россия Федерациясенен норматив-хокукый актларында, Татарстан Республикасының норматив-хокукый актларында күздә тотылмаган документлар таләп ителгәндә;

дәүләт хезмәте күрсәтү өчен, Россия Федерациясе норматив-хокукый актларында, Татарстан Республикасының норматив-хокукый актларында күздә тотылган документларны гариза бирүчедән кабул итеп алудан баш тартканда;

әгәр баш тартуга нигезләр федераль законнар һәм Россия Федерациясенен алар нигезендә кабул ителгән башка норматив-хокукый актлары, Татарстан Республикасының норматив-хокукый актлары нигезендә күздә тотылмаса, дәүләт хезмәте күрсәтүдән баш тартканда;

дәүләт хезмәте яки муниципаль хезмәт күрсәтү өчен гариза бирүчедән Россия Федерациясе норматив-хокукый актларында, Татарстан Республикасының норматив-хокукый актларында күздә тотылмаган түләү таләп иткәндә;

дәүләт хезмәте күрсәтүче Комплекслы үзәк, шулай ук аның вазыйфаи заты, хезмәткәрләре дәүләт хезмәте күрсәтү нәтижәсендә бирелгән документлардагы ялгыш язучыларны һәм хаталарны төзәтүдән баш тартканда яисә мондый төзәтүләреннән билгеләнгән срогын бозганда.

5.3. Шикаять язмача кәгазьдә яки электрон рәвештә тапшырыла.

Шикаять почта аша, “Интернет” мәгълүмат-телекоммуникация челтәреннән, Министрлыкның рәсми сайтынан (<http://www.mtsz.tatar.ru>), Татарстан Республикасы Дәүләт хезмәтләре һәм муниципаль хезмәтләр күрсәтүнең бердәм порталыннан (<http://uslugi.tatar.ru>), Дәүләт хезмәтләре һәм муниципаль хезмәтләр күрсәтүнең (функцияләреннән) бердәм порталыннан (<http://www.gosuslugi.ru>) файдаланып жибәрелергә, шулай ук мөрәжәгать итүчене шәхсән кабул итү барышында кабул ителергә мөмкин.

5.4. Шикаятьне карап тикшерү срогы – аны теркәүгә алганнан соң унбиш эш көне эчендә, дәүләт хезмәте күрсәтүче Комплекслы үзәкнең, шулай ук аның вазыйфаи затының, хезмәткәрләренең мөрәжәгать итүчедән документларын кабул итеп алудан яисә жибәрелгән ялгыш язучыларны һәм хаталарны төзәтүдән баш тартуына карата шикаять белдерү очрагында яки мондый төзәтүләреннән билгеләнгән срогын бозуга карата шикаять белдерү очрагында – аны теркәүгә алганнан соң биш эш көне эчендә.

5.5. Шикаять түбәндәге мәгълүматлардан торырга тиеш:

1) дәүләт хезмәте күрсәтүче Комплекслы үзәкнең атамасы, шулай ук карарларына һәм кылган (кылмаган) гамәлләренә карата шикаять белдерелә торган вазыйфаи затының, хезмәткәрләренең исеме;

2) гариза бирүченең – физик затның – фамилиясе, исеме, атасының исеме (соңгысы – булганда), яшәү урыны турында мәгълүматлар яисә гариза бирүченең – юридик затның – атамасы, урнашкан урыны турында мәгълүматлар, шулай ук элементгә керү өчен телефон номеры (номерлары), электрон почта адресы (адреслары) (булганда) һәм гариза бирүчегә җавап жибәрелергә тиешле почта адресы;

3) дәүләт хезмәте күрсәтүче Комплекслы үзәкнең, шулай ук вазыйфаи затының, хезмәткәрләренең шикаять белдерелә торган карарлары һәм кылган

(кылмаган) гамәлләре турында мәгълүматлар;

4) гариза бирүченең дәүләт хезмәте күрсәтүче Комплекслы үзәкнең, шулай ук вазыйфай затының, хезмәткәрләренең карары һәм кылган (кылмаган) гамәлләре белән килешмәвенә дәлиллар.

5.6. Шикаятькә шикаяьтә баян ителгән вакыйгаларны раслаучы документлар күчәрмәләре кушып бирелергә мөмкин. Бу очракта шикаяьтә кушып бирелә торган документлар исемлеге китерелә.

5.7. Шикаяьтә шикаяьтне тапшырган дәүләт хезмәте алучы имза сала.

5.8. Шикаяьтне карап тикшерү нәтижәләре буенча бу Регламентның 5.1 пунктында күрсәтелгән вазыйфай зат түбәндәге карарларның берсен кабул итә:

1) шикаяьтне канәгатьләндерә, шул исәптән дәүләт хезмәте күрсәтүче орган тарафыннан кабул ителгән карарны юкка чыгару рәвешендә, дәүләт хезмәте күрсәтү нәтижәсендә бирелгән документларда дәүләт хезмәте күрсәтүче орган тарафыннан жибәрелгән ялгыш язуларны һәм хаталарны төзәтү, Россия Федерациясенең норматив-хокукый актлары, Россия Федерациясе субъектларының норматив-хокукый актлары нигезендә түләтү күздә тотылмаган акчаны гариза бирүчегә кире кайтарып бирү рәвешендә, шулай ук башка рәвешләрдә;

2) шикаяьтне канәгатьләндерүдән баш тарта.

Бу пунктның 1 һәм 2 пунктчаларында күрсәтелгән карар кабул ителгәннән соң килүче көннән дә соңга калмыйча, гариза бирүчегә язмача һәм гариза бирүченең теләге буенча, электрон рәвештә, шикаяьтне карап тикшерү нәтижәләре турында нигезле җавап жибәрелә.

5.9. Шикаяьтне карап тикшерү барышында яки аның нәтижәләре буенча административ хокук бозу яки жинаять составы билгеләре ачыкланган очракта, шикаяьтләрне карап тикшерү буенча вәкаләт бирелгән вазыйфай зат булган материалларны, кичекмәстән, прокуратура органнарына жибәрә.

Техник тернәкләндерү чаралары белән тәэмин итү өчен – инвалидларны һәм протезлар (теш протезларыннан гайре), протез-ортопедия эшләнмәләре белән тәэмин итү өчен, ветеран булып саналучы гражданның аерым категорияләрен исәпкә кую буенча дәүләт хезмәте күрсәтүнең административ регламентына
1 нче кушымта

Тәкъдим ителә торган форма

Вәкил турында мәгълүматлар:

_____ (Ф.И.О. тулысынча)

Паспорт

Серия _____ № _____

Кайчан, кем тарафыннан бирелгән

Теркәлү адресы

Телефоннары:

өй _____

кәрәзле _____

e-mail: _____

түбәндәге документ нигезендә эш итә:

_____ (вәкаләтләрнең раслаучы документ, гәмәлдә булу вакыты)

“ТР Хезмәт, халыкны эш белән тәэмин итү һәм социаль яклау министрлыгының Кадрлар әзерләү һәм тармакны үстерү комплекслы үзәге” ДКУ (алга таба – Комплекслы үзәк) житәкчесенә

_____ булып торучы
(алучының категориясе)

_____ дан

(алучының Ф.И.О. тулысынча)

Паспорт (туу турында таныклык)

Серия _____ № _____

Кайчан, кем тарафыннан бирелгән

Теркәлү адресы

Чынлыкта яшәү адресы

Телефоннары:

өй _____

кәрәзле _____

e-mail: _____

ГАРИЗА

Инвалидны тернәкләндерүнең “_____” _____ 20__ ел, №_____ индивидуаль программасына (ветераннарга дөвалау-профилактика ярдәме күрсәтүче медицина оешмалары табиблары комиссиясенә ветераннарны протезлар, протез-ортопедия эшләнмәләре белән тәэмин итү турында йомгаклау нәтижәсенә) туры китереп, мине түбәндәге техник тернәкләндерү чаралары (протезлар (теш протезларыннан гайре), протез-ортопедия эшләнмәләре) белән тәэмин итүгезне үтенәм:

Техник тернэклэндерү чаралары (протезлар (теш протезларыннан гайре), протез-ортопедия эшлэнмэләре) исемлеге	Техник тернэклэндерү чаралары (протезлар (теш протезларыннан гайре), протез-ортопедия эшлэнмэләре) саны	Файдалану чоры	Искәрмә

2006 елның 27 июлендәге “Персональ мәгълүматлар турында” № 152-ФЗ Федераль законга нигезләнеп, бу Гаризада күрсәтелгән шәхси мәгълүматларымны эшкәртүгә, шул исәптән жыюга, төгәлләшерүгә, файдалануга, мәгълүмат алмашу системасындагы өченче затларга тапшыруга ризалыгымны бирәм.

Техник тернэклэндерү чаралары (протезлар (теш протезларыннан гайре), протез-ортопедия эшлэнмэләре) белән тәмин итү буенча исәпкә кую турында миңа хәбәр итүегезне үтенәм: почта белән, телефоннан, смс-хәбәр итеп, электрон почта белән.

Миңа хәбәрнең _____ жибәрелүенә риза.
(сайлап алган ысулны күрсәтергә)

Техник тернэклэндерү чараларын (протезлар (теш протезларыннан гайре), протез-ортопедия эшлэнмэләре) бирүче оешма турында миңа хәбәр итүегезне үтенәм: почта белән, телефоннан, смс-хәбәр итеп, электрон почта белән.

Миңа хәбәрнең _____ жибәрелүенә риза.
(сайлап алган ысулны күрсәтергә)

Мине техник тернэклэндерү чаралары (протезлар (теш протезларыннан гайре), протез-ортопедия эшлэнмэләре) белән тәмин итүгә кагылышлы ниндидер үзгәрешләр (адрес, телефон һ.б.) булган очракта, бу хакта Комплекслы үзәккә хәбәр итәргә тиешлегемне беләм.

“ ____ ” 20__ ел. _____
(имза) (фамилия, инициаллар)

Гаризаны Комплекслы үзәк белгече кабул итте.

Гариза бирүченең шәхесен таныклаучы документтагы мәгълүматлар тикшерелде. Гариза һәм аңа кушып бирелүче документлар _____ данә нөсхәдә кабул ителде һәм “ ____ ” _____ ел. _____ номер белән теркәлде.

“ ____ ” 20__ ел. _____
(имза) (фамилия, инициаллар)

кисеп алу сызыгы

расписка

Инвалидны тернэклэндерүнең “ ____ ” _____ 20__ ел, № _____ индивидуаль программасына (ветеранны протезлар, протез-ортопедия эшлэнмэләре белән тәмин итү турында йомгаклау нәтижәсенә) туры китереп, техник тернэклэндерү чаралары (протезлар (теш

протезларыннан гайре), протез-ортопедия эшләнмэләре) белән тээмин итү өчен гариза

дан

_____ (алучының фамилиясе, исеме, атасының исеме)

Мине техник тернәкләндерү чаралары белән тээмин итүгә кагылышлы ниндидер үзгәрешләр (адрес, телефон һ.б.) булган очракта, бу хакта Комплекслы үзәккә хәбәр итәргә тиешлегемне беләм.

Гаризаны Комплекслы үзәк белгече кабул итте.

“ ” 20__ ел.

_____ (имза)

_____ (фамилия, инициаллар)

Техник тернэклэндерү чаралары белэн тээмин итү өчен – инвалидларны һәм протезлар (теш протезларыннан гайре), протез-ортопедия эшләнмэләре белэн тээмин итү өчен, ветеран булып саналучы гражданның аерым категорияләрен исәпкә кую буенча дәүләт хезмәте күрсәтүнен административ регламентына
2 нче кушымта

Тәкъдим ителә торган форма

201__ елда техник тернэклэндерү чаралары (алга таба – ТТЧ) (протезлар (теш протезларыннан гайре), протез-ортопедия эшләнмэләре (алга таба – ПОЭ)) белэн тээмин итүгә гаризаларны теркәү

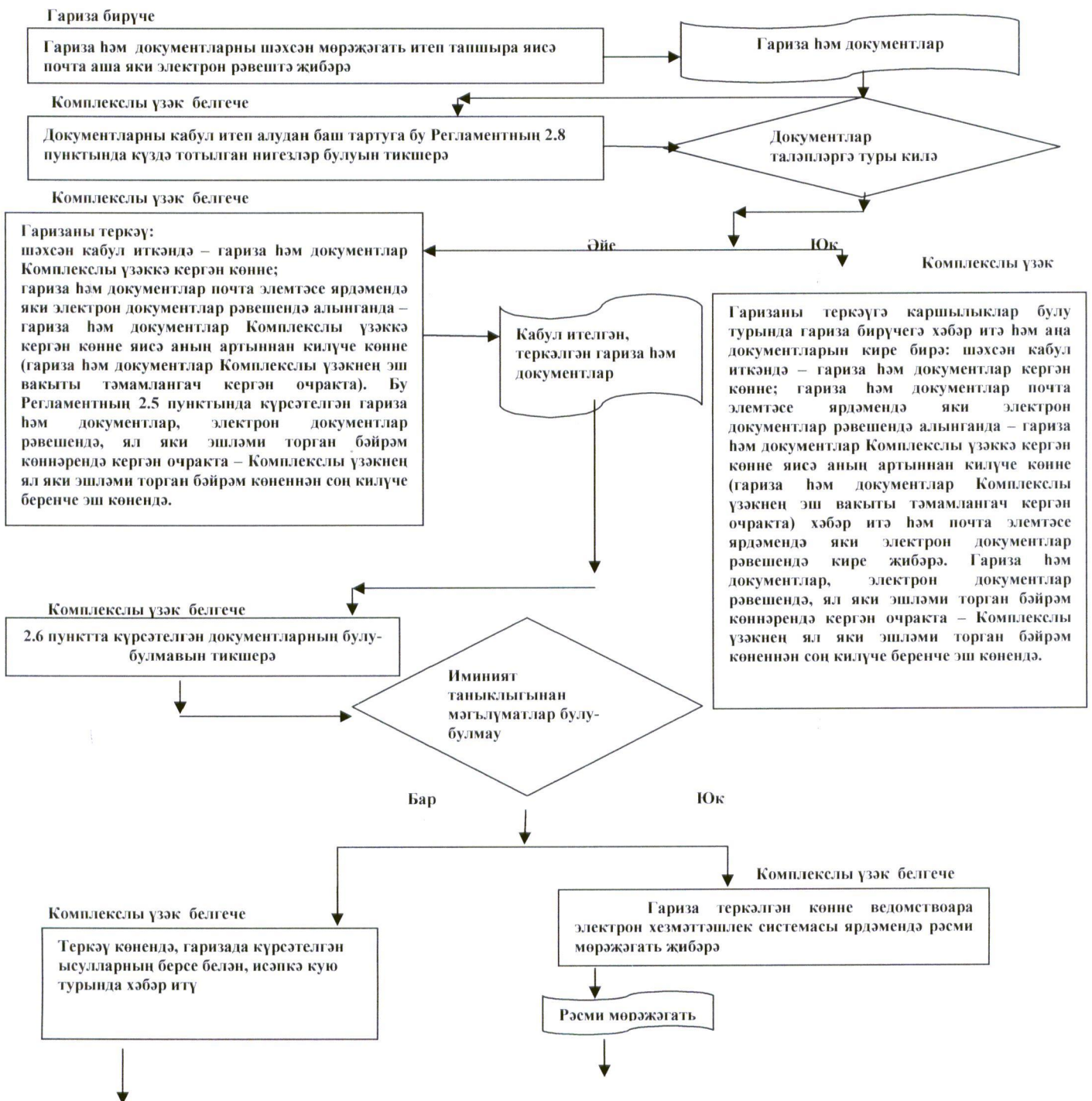
ЖУРНАЛЫ №

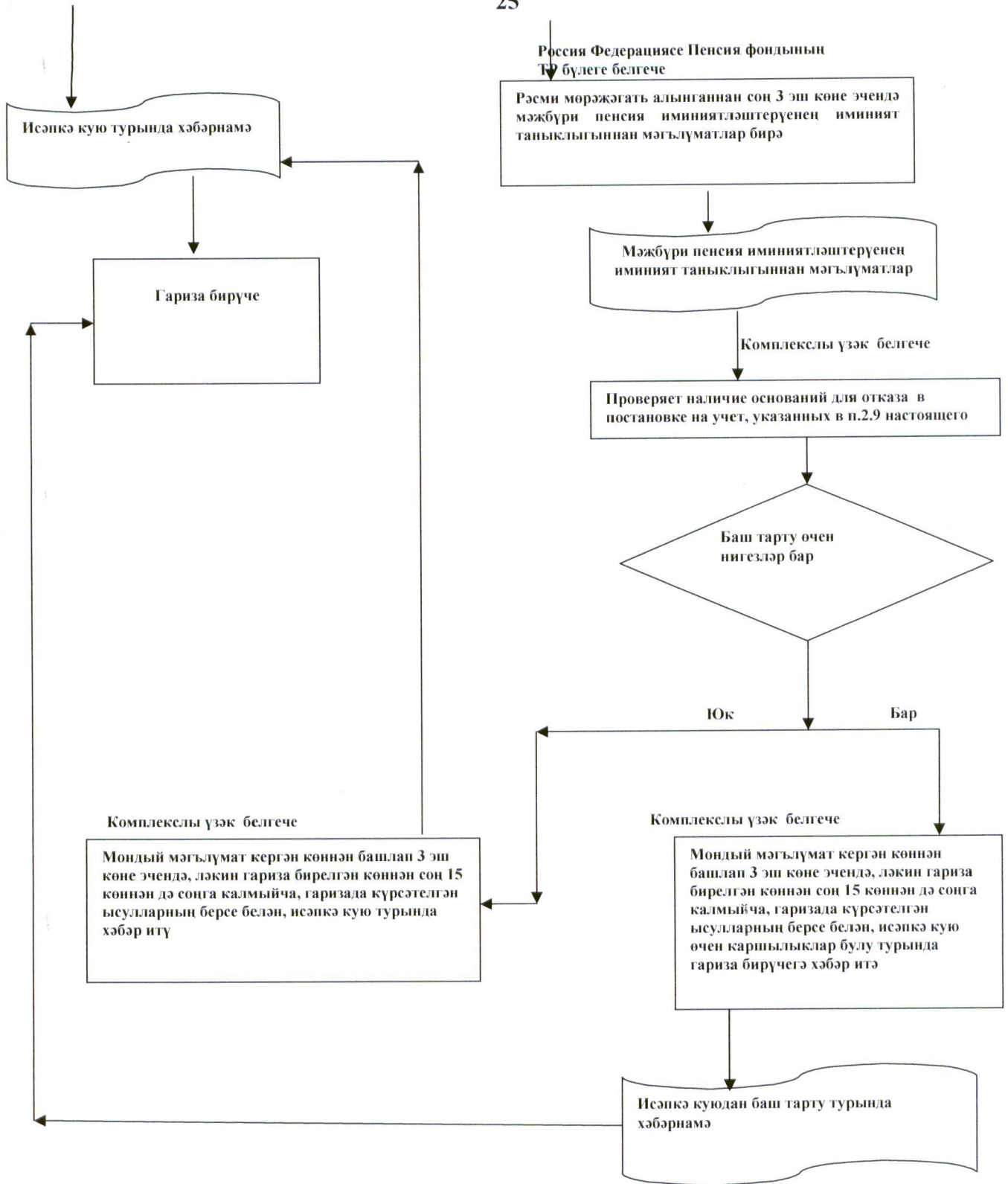
Т-п №	Гариза бирү көне	Гариза бирүченең ФИО	Алучының ФИО	Мөрәжәгать итү формасы (почта, эл. почта, шәхсән)	Мөрәжәгать итү сәбәпләре (ТТЧ/ПОЭ)	Белгечнең ФИО	Белгечнең имзасы
1	2	3	4	5	6	7	8
2							
3							

Журнал номерланган, тегелгән һәм мөһер белән расланган булырга тиеш.

Техник тернэклэндерү чаралары белән тәэмин итү өчен – инвалидларны һәм протезлар (теш протезларынан гайре), протез-ортопедия эшләнмәләре белән тәэмин итү өчен, ветеран булып саналучы гражданның аерым категорияләрен исәпкә кую буенча дәүләт хезмәте күрсәтүнең административ регламентына
3 нче кушымта

Дәүләт хезмәте күрсәткәндә, гамәлләр эзлеклелеге блок-схемасы





Техник тернәкләндерү чаралары белән тәмин итү өчен – инвалидларны һәм протезлар (теш протезларыннан гайре), протез-ортопедия эшләнмәләре белән тәмин итү өчен, ветеран булып саналучы гражданның аерым категорияләрен исәпкә кую буенча дәүләт хезмәте күрсәтүен административ регламентына кушымта (белешмә)

Техник тернәкләндерү чаралары белән тәмин итү өчен – инвалидларны һәм протезлар (теш протезларыннан гайре), протез-ортопедия эшләнмәләре белән тәмин итү өчен, ветеран булып саналучы гражданның аерым категорияләрен исәпкә кую буенча дәүләт хезмәте күрсәтүгә җаваплы органнар (учреждениеләр) һәм вазыйфай затлар турында мәгълүматлар

1. “Татарстан Республикасы Хезмәт, халыкны эш белән тәмин итү һәм социаль яклау министрлыгының Кадрлар әзерләү һәм тармакны үстерү комплекслы үзәге” дәүләт казна учреждениесе

Кабул итү урыны	Гражданның кабул итү сәгатьләре	Телефон номеры	Адрес
Яңа Савин районы (Үзәк аппарат)	дүш., сиш., пәнж. 09.00-18.00, жом. 09.00-16.45, төшке ял 12.00-12.45	(843) 523-62-73, (843) 523-69-41	420044, Казан ш., Волгоград ур., 43 й. kompleksnyuycentr@ mail.ru
Авиатөзелеш районы	дүш., сиш., пәнж. 09.00-18.00, жом. 09.00-16.45, төшке ял 12.00-12.45	(843) 571-60-86	420036, Казан ш., Тимирязев ур., 8 й. Usz.Avia@tatar.ru
Вахитов районы	дүш., сиш., пәнж. 09.00-18.00, жом. 09.00-17.45, төшке ял 12.00-12.45	(843) 238-51-35	420197, Казан ш., Вишневский ур., 10 й. Usz.Vahit@tatar.ru
Киров районы	дүш., сиш., пәнж. 09.00-18.00, жом. 09.00-16.45, төшке ял 12.00-12.45	(843) 554-62-99	420102, Казан ш., Галимжан Баруди ур., 5 й.; Usz. Kirov@tatar.ru

Кабул итү урыны	Гражданнарны кабул итү сәгатьләре	Телефон номеры	Адрес
Мәскәү районы	дүш., сиш., пәнж. 09.00-18.00, жом. 09.00-16.45, төшке ял 12.00-12.45	(843) 564-81-60	420095, Казан ш., Блюхер ур., 81а й. Usz.Moskov@tatar.ru
Яңа Савин районы	дүш., сиш., пәнж. 09.00-18.00, жом. 09.00-16.45, төшке ял 12.00-12.45	(843) 523-62-07	420124, Казан ш., Хөсәен Ямашев проспекты, 37 й. Usz.Novosavin@tatar.ru
Идел бие районы	дүш., сиш., пәнж. 09.00-18.00, жом. 09.00-16.45, төшке ял 12.00-12.45	(843) 224-20-28, (843) 224-32-29	420059, Казан ш., Ботаническая ур., 10а й. Osz.Priv@tatar.ru
Совет районы	дүш., сиш., пәнж. 09.00-18.00, жом. 09.00-16.45, төшке ял 12.00-12.45	(843) 272-09-80, (843) 272-22-95	420073, Казан ш., Гадел Кутуй ур., 33 й.; sov2720980@yandex.ru, Msz.SovOR@tatar.ru
Әгерже районы	дүш., сиш., пәнж., жом. 08.00-17.00 төшке ял 12.00-13.00	(85551) 2-20-49	422230, Әгерже ш., К.Маркс ур., 8 й. Agreez.Usz@tatar.ru
Азнакай районы	дүш., сиш., пәнж., жом. 08.00-17.00	(85592) 7-10-05	423330, Азнакай ш., Болгар ур., 9 й. Usz.Azn@tatar.ru
Аксубай районы	дүш., сиш., пәнж., жом. 08.00-12.00	(84344) 2-82-64	423060, Аксубай ш.т.б., Ленин ур., 8 й. Usz.Aksubaevo@tatar.ru
Актаныш районы	дүш., сиш., пәнж., жом. 07.30-11.30	(88552) 3-02-52	423740, Актаныш ав., Юбилей ур., 45 й. Usz.Aktanysh@tatar.ru
Алексеевск районы	дүш., сиш., пәнж., жом. 08.00-12.00	(84341) 2-53-88	422900, Алексеевск ш.т.б., Казаков ур., 8 й. Usz.Alekseevsk@tatar.ru

Кабул итү урыны	Гражданнарны кабул итү сәгатьләре	Телефон номеры	Адрес
Әлки районы	дүш., сиш., пәнж., жом. 10.00-12.00	(84346) 2-08-81	422870, Базарлы Матак ав., Ленин ур., 9 й. Usz.Alkeevo@tatar.ru kcpk.alk@tatar.ru
Әлмәт районы	дүш., сиш., пәнж. 08.00-17.00, жом. 08.00-16.00	(85533) 2-02-40	423452, Әлмәт ш., 8 Март ур., 21а й. Usz.Almet@tatar.ru
Апас районы	дүш., сиш., пәнж., жом. 08.00-12.00	(84376) 2-19-41	422350, Апас ав., Шоссе ур., 5 й. Usz.Apastovo@tatar.ru Apassz@yandex.ru
Арча районы	дүш., сиш., пәнж., жом. 08.00-17.00, төшке ял 12.00-13.00	(84366) 3-02-75	422000, Арча ш., Банк ур., 6в й. tcparsk@mail.ru
Әтнә районы	дүш., сиш., пәнж., жом. 09.00-11.00	(84369) 2-16-41	422750, Олы Әтнә ав., Октябрь ур., 9 й. Usz.Atnya@tatar.ru
Баулы районы	дүш., сиш., пәнж., жом. 08.00-17.00 төшке ял 12.00-13.00	(85569) 5-17-32	423930, Баулы ш., Жиңү мәйданы, 4 й. usz.bavly@tatar.ru
Балтач районы	дүш., сиш., пәнж., жом. 07.45-17.00	(84368) 2-45-94	422250, Балтач ав., Һ.Такташ ур., 3а й. Usz.Baltasi@tatar.ru
Бөгелмә районы	дүш., сиш., пәнж. 08.00-17.00, жом. 08.00-16.00, төшке ял 12.00-13.00	(85594) 4-99-23	423231, Бөгелмә ш., Совет ур., 56 й. Usz.Bugulma@tatar.ru
Буа районы	дүш., сиш., пәнж., жом. 08.00-17.00 төшке ял 12.00-13.00	(84374) 3-55-13	422430, Буа ш., Ленин ур., 52 й. kcpk.bu@tatar.ru Usz.Buinsk@tatar.ru
Югары Ослан районы	дүш., сиш., пәнж., жом. 08.00-17.00 төшке ял 12.00-13.00	(84379) 2-25-97	422570, Югары Ослан ав., Медгородок ур. Usz.V-uslon@tatar.ru

Кабул итү урыны	Гражданнырны кабул итү сәгатьләре	Телефон номеры	Адрес
Биектау районы	дүш., сиш., пәнж. 08.00-17.00, жом. 08.00-15.45, төшке ял дүш.- пәнж. 12.00-12.45	(84365) 2-41-45	422700, Биектау т/ю ст. б., Профсоюзлар ур., 1а й. Usz.Vgora@tatar.ru
Чүпрәле районы	дүш., сиш., пәнж., жом. 08.00-12.00	(84375) 2-30-46	422470, Иске Чүпрәле ав., Үзәк ур., 15 й. Drozh.Usz@tatar.ru
Алабуга районы	дүш., сиш., пәнж., жом. 08.00-17.00, төшке ял 12.00-13.00	(85557) 7-57-66	423600, Алабуга ш., Спас ур., 3 й.; elabugakc@mail.ru Usz.Elabuga@tatar.ru
Зэй районы	дүш., сиш., пәнж., жом. 08.00-17.00 төшке ял 12.00-13.00	(85558) 7-07-33	423520, Зэй ш., Крупская ур, 6 й. Usz.Zainsk@tatar.ru
Зеленодол районы	дүш., сиш., пәнж., жом. 08.00-17.00, төшке ял 12.00-13.00	(84371) 4-95-35	420540, Зеленодол ш., Ленин ур., 25 й. komp.cent.zel@tatar.ru Usz.Zeldol@tatar.ru
Кайбыч районы	дүш., сиш., пәнж., жом. 08.00-12.00	(84370) 2-16-78	422330, Олы Кайбыч ав., Кояшлы бульвар, 7 й. Usz.Kaybicy@tatar.ru
Кама Тамагы районы	дүш., сиш., пәнж., жом. 08.00-12.00	(84377) 2-14-30	422820, Кама Тамагы ш.т.б., Карл Маркс ур., 2 й. Usz.K-uste@tatar.ru
Кукмара районы	дүш., сиш., пәнж., жом. 08.00-17.00, төшке ял 12.00-13.00	(84364) 2-84-76	422110, Кукмара ш.т.б., Ворошилов ур., 44 й. Usz.Kukmor@tatar.ru
Лаеш районы	дүш., сиш., пәнж. 08.00-17.00, жом. 08.00-16.00	(84378) 2-46-89	422610, Лаеш ш.т.б., Беренче Май ур., 35 й. kcpk.lai@tatar.ru Osz.Laishevo@tatar.ru
Лениногорск районы	дүш., сиш., пәнж., жом. 08.00-17.15, төшке ял 12.00-13.00	(85595) 6-05-43	423250, Лениногорск ш., Горький ур., 21 й. Usz.Leninogorsk@tatar.ru

Кабул итү урыны	Гражданнарны кабул итү сәгатьләре	Телефон номеры	Адрес
Мамадыш районы	дүш., сиш., пәнж. 08.00-17.00, жом. 08.00-15.45, төшке ял 12.00-12.45	(85563) 3-20-67	422190, Мамадыш ш., Совет ур., 10 й. Usz.Mamadysh@tatar.ru
Менделеев районы	дүш., сиш., пәнж., жом. 08.00-12.00	(85549) 2-20-54	423650, Менделеев ш., Бурмистров ур., 7а й. Usz.Mendeleev@tatar.ru
Минзэлә районы	дүш., сиш., пәнж. 08.00-17.00, жом. 08.00-15.45, төшке ял 12.00-12.45	(85555) 3-18-54	423700, Минзэлә ш., Ленин ур., 80 й. Usz.Menzelinsk@tatar.ru
Мөслим районы	дүш., сиш., пәнж. 08.00-17.00, жом. 08.00-15.45, төшке ял 12.00-12.45	(8556) 2-54-13	423970, Мөслим ав., Пушкин ур., 47 й. <u>Usz.Muslyumovo@tatar.ru</u>
Чаллы шәһәре	дүш., сиш., пәнж., жом. 08.00-17.00, төшке ял 12.00-13.00	(8552) 70-24-97	423570, Чаллы ш., Гидротөзүчеләр ур., 14 й. Usz.Chelny@tatar.ru
Түбән Кама шәһәре	дүш., сиш., пәнж., жом. 08.00-17.00 төшке ял 12.00-13.00	(8555) 453-98	423570, Түбән Кама ш., Тынычлык пр., 60 й. kompleksnyuycentr.nizhnek amsk@mail.ru usznizhnekamck@tatar.ru
Яңа Чишмә районы	дүш., сиш., пәнж., жом. 08.00-12.00	(84348) 2-32-25	423190, Яңа Чишмә ав., Совет ур., 80 й. Usz.Novoshesh@tatar.ru
Нурлат районы	дүш., сиш., пәнж., жом. 08.00-17.00 төшке ял 12.00-13.00	(8434) 5-22-732	423042, Нурлат ш., Мәктәп ур., 8 й. Usz.Nurlat@tatar.ru
Питрәч районы	дүш., сиш., пәнж., ж ом. 08.00-17.00 төшке ял 12.00-13.00	(84367) 3-00-56	422770, Питрәч ав., Совет ур., 20 й. Usz.Pitriash@tatar.ru

Кабул итү урыны	Гражданнарны кабул итү сәгатьләре	Телефон номеры	Адрес
Балык Бистәсе районы	дүш., сиш., пәнж., жом. 08.00-12.00	(84361) 2-14-45	422650, Балык Бистәсе ав., Завод ур., ба й. Usz.R-sloboda@tatar.ru
Саба районы	дүш., сиш., пәнж., жом. 08.00-12.00	(84362) 2-40-68	422060, Байлар Сабасы ав., Тукай ур., 87 й. Usz.Saby@tatar.ru
Сарман районы	дүш., сиш., пәнж., жом. 08.00-12.00	(85559) 256-03	423350, Сарман ав., Куйбышев ур., 36 й. Usz.Sarmanovo@tatar.ru
Спас районы	дүш., сиш. 08.00-12.00, пәнж.-жом. 13.00-17.00	(84347) 3-12-05	422840, Болгар ш., Пионерлар ур., 21 й. filial38@mail.ru Usz.Bolgar@tatar.ru
Тәтеш районы	дүш., сиш., пәнж. 10.00-14.00, жом. 13.00-17.00	(84373) 2-62-96	422370, Тәтеш ш., Ленин ур., 114 й. Usz.Tetyushi@tatar.ru
Тукай районы	дүш., сиш., пәнж. 08.00-17.00	(8552) 70-16-20	423807, Чаллы ш., М.Жәлил проспекты, 46 й. Usz.Tukaev@tatar.ru
Теләче районы	дүш., жом. 08.00-12.00, сиш., пәнж. 14.00-17.00	(84360) 21-9-65	422080, Теләче ав., Большая Нагорная ур., 5 й. Usz.Tulachi@tatar.ru
Чирмешән районы	дүш., сиш., пәнж., жом. 08.00-10.00	(84396) 2-28-56	423100, Чирмешән ав., Гагарин ур, 7 й. Usz.Cheremshan@tatar.ru
Чистай районы	дүш., сиш., пәнж., жом. 08.00-17.00	(84342) 4-60-70	422980, Чистай ш., Урицкий ур., 45 й. Usz.Chistopol@tatar.ru
Ютазы районы	дүш., пәнж. 07.00-12.00, төшке ял 12.00-13.00	(85593) 2-93-79	423950, Урыссу ш.т.б., Пушкин ур., 105/1 й. Usz.Utazy@tatar.ru

2. “Татарстан Республикасы Хезмэт, халыкны эш белән тәэмин итү һәм социаль яклау министрлыгының Кадрлар әзерләү һәм тармакны үстерү комплекслы үзәге”

дәүләт казна учреждениесе

Вазыйфасы	Телефоны	Электрон адресы
Директор	(843)557-21-80	kompleksnyucentr@mail.ru
Директор урынбасары	(843)523-69-86	kompleksnyucentr@mail.ru
Инвалидларга һәм гражданның аерым категорияләренә социаль яклау чараларын бирү бүлгә начальнигы	(843)523-69-41	kompleksnyucentr@mail.ru

3. Татарстан Республикасы Хезмэт, халыкны эш белән тәэмин итү һәм социаль яклау министрлыгы

Вазыйфасы	Телефоны	Электрон адресы
Министр	(843) 557-20-01	mtsz@tatar.ru
Министр урынбасары	(843) 557-20-07	mtsz@tatar.ru
Тернәкләндерүнең техник чараларын һәм шифаханә-курорт дәвасын бирү бүлгә начальнигы	(843) 557-20-58	<u>Margarita.Akmalova@tatar.ru</u>

4. Татарстан Республикасы Министрлар Кабинеты

Вазыйфасы	Телефоны	Электрон адресы
Социаль үсеш идарәсе начальнигы	(843) 264-77-29	pisma@tatar.ru

Кулланылуучы кыскартылмалар исемлеге:

дүш. – дүшәмбе;

сиш. – сишәмбе;

пәнж. – пәнжешәмбе;

жом. – жомга.