



**ПРИКАЗ**

19.11.2014

**БОЕРЫК**

№ 640

г.Казань

Татарстан Республикасы Юстиция министрлыгында 2014 елның 22 декабрендә теркәлде,  
теркәү № 2603

Бала караган өчен  
ай саен түләнә торган пособие  
билгеләү буенча дәүләт хезмәте  
күрсәтүнең административ регламентын  
раслау хакында

“Дәүләти һәм муниципаль хезмәтләр күрсәтүне оештыру турында” 27  
июль, 2010 ел, № 210-ФЗ Федераль законны үтәү йөзеннән **боерык бирәм:**

1. Бала караган өчен ай саен түләнә торган пособие билгеләү буенча дәүләт  
хезмәте күрсәтүнең кушымта итеп бирелүче административ регламентын (алга  
таба – Регламент) расларга.

2. “Республика матди ярдәм (компенсация түләүләре) үзәге” дәүләт казна  
учреждениесе директоры Р.Р.Фәйзуллинга: Регламент нигезләмәләрен  
тайпылышсыз үтәүне тәмин итәргә.

3. Бу боерыкның үтәлешен контрольдә тотуны министр урынбасары  
Н.В.Бутаевага йөкләргә.

Министр

Э.Ә.Зарипова

**Бала караган өчен ай саен түләнгән торган пособие билгеләү буенча дөүләт хезмәте күрсәтүнең кушымта итеп бирелүче административ регламенты**

**1. Гомуми нигезләмәләр**

1.1. Бала караган өчен ай саен түләнгән торган пособие билгеләү буенча дөүләт хезмәте күрсәтүнең бу административ регламенты (алга таба – Регламент) бала караган өчен ай саен түләнгән торган пособие билгеләү буенча дөүләт хезмәте күрсәтү (алга таба – дөүләт хезмәте күрсәтү) стандартын һәм тәртибен билгели.

1.2. Дөүләт хезмәте алучылар – Россия Федерациясенә Россия Федерациясе территориясендә яшәүче гражданның, Россия Федерациясе территориясендә даими яшәүче чит ил гражданның, гражданлыксыз затлар, качаклар, шулай ук 2006 елның 31 декабренә Россия Федерациясе территориясендә законлы нигездә яшәүче чит ил гражданның һәм гражданлыксыз затлар. Алар түбәндәгеләр исәбенә кергә тиеш:

а) чынлыкта баланы караучы – оешма бетерелүгә, физик затларның шәхси эшкуар сыйфатындагы эшчәнлекләрен туктатуына, хосусый практика белән шөгыйльләнүче нотариусларның үз вәкаләтләрен туктатуына һәм адвокат статусы туктатылуга бәйле рәвештә, шулай ук һөнәри эшчәнлекләре федераль законнар нигезендә дөүләт теркәвенә алынырга һәм (яки) лицензияләнергә тиеш булган башка физик затларның үз эшчәнлекләрен туктатуына бәйле рәвештә, бала карау ялы чорында эштән азат ителгән аналар яисә аталар, башка туганнар, опекунар, йөкләлек һәм бала тудыру ялы чорында эштән азат ителгән аналар, шул исәптән Россия Федерациясеннән читтә урнашкан оешмалардан яки хәрби частьлардан эштән чыгарылганнар, Россия Федерациясеннән читтә урнашкан хәрби частьлардагы хезмәт килешүләренә срогы бетү аркасында эштән чыгарылганнар, шулай ук ирләре андый хәрби частьлардан Россия Федерациясенә күчәрелү аркасында, бала карау ялы чорында, йөкләлек һәм бала тудыру ялы чорында эштән чыгарылган аналар;

б) оешма бетерелүгә, физик затларның шәхси эшкуар сыйфатындагы эшчәнлекләрен туктатуына, хосусый практика белән шөгыйльләнүче нотариусларның үз вәкаләтләрен туктатуына һәм адвокат статусы туктатылуга бәйле рәвештә, шулай ук һөнәри эшчәнлекләре федераль законнар нигезендә дөүләт теркәвенә алынырга һәм (яки) лицензияләнергә тиеш булган башка физик затларның үз эшчәнлекләрен туктатуына бәйле рәвештә, йөкләлек чорында эштән азат ителгән, шул исәптән Россия Федерациясеннән читтә урнашкан оешмалардан яки хәрби частьлардан эштән чыгарылган, Россия Федерациясеннән читтә урнашкан хәрби частьлардагы хезмәт килешүләренә срогы бетү аркасында яки ирләре андый хәрби частьлардан Россия Федерациясенә күчәрелү аркасында эштән чыгарылган аналар;

в) чынлыкта баланы караучы һәм вакытлыча эшкә яраксызлык очрагы өчен һәм ана булуга бәйле рәвештә мәжбүри социаль иминиятләштерелергә тиеш булмаган аналар яисә аталар, опекунналар (шул исәптән мәгариф оешмаларында көндәлек йөрәп уку формасында беләм алуучылар);

г) анасы һәм (яки) атасы үлгән, үлгән дип игълан ителгән, ата-аналык хокукыннан мәхрүм ителгән, ата-аналык хокуклары чикләнгән, хәбәрсез юкка чыккан дип, эшкә сәләтсез (эшкә сәләтлелеге чикләнгән) дип танылган, сәламәтлекләренең торышы буенча баланы үзләре тәрбияли һәм асрый алмаган, иректән мәхрүм итү рәвешендәгә жәза үтәүче учреждениеләрдә жәза срогын үткән, жинаять кылуда шикләнеләп һәм гаепләнәп, сак астында тоту урыннарында булган, балаларын тәрбияләүдән яки аларның хокукларын һәм мәнфәгатьләрен яклаудан качып йөргән яки үзләренең баласын тәрбия учреждениеләреннән, медицина оешмаларыннан, халыкны социаль яклау учреждениеләреннән һәм шуңа охшаш учреждениеләрдән алудан баш тарткан очракта, чынлыкта баланы караучы һәм вакытлыча эшкә яраксызлык очрагы өчен һәм ана булуга бәйле рәвештә мәжбүри социаль иминиятләштерелергә тиеш булмаган башка туганнар;

д) чит ил дәүләтләре территорияләрендә контракт буенча хәрби хезмәт узучы хәрби хезмәткәрләренең эшләмәүче (чит ил дәүләтләре территорияләрендә яшәүче) хатыннары (алга таба – алуучы).

1.3. Дәүләт хезмәте күрсәтүгә мөрәжәгать итүчеләр (алга таба – гариза бирүче) булып бу Регламентның 1.2 пункттында күрсәтелгән дәүләт хезмәте алуучылар яки аларның законлы вәкилләре (законнарда күздә тотылган очракларда) яисә билгеләнгән тәртиптә рәсмиләштерелгән ышанычнамә нигезендә эш итүгә дәүләт хезмәте алуучылар тарафыннан вәкаләт бирелгән затлар тора.

1.4. Бала караган өчен ай саен түләнә торган пособие бу Регламентның 1.2 пункттында күрсәтелгән гражданның алар эшсезлек буенча пособие алмаган очракта билгеләнә.

1.5. Баланы берьюлы берничә граждан караган очракта, бала караган өчен ай саен түләнә торган пособие бу Регламентның 1.2 пункттында күрсәтелгән гражданның берсенә билгеләнә.

1.6. Дәүләт хезмәте “Республика матди ярдәм (компенсация түләүләре) үзәге” дәүләт казна учреждениесенең дәүләт хезмәте алуучының Татарстан Республикасы территориясендә яшәү (яшәп тору, чынлыкта яшәү) урынында Татарстан Республикасы муниципаль районындагы яки шәһәр округындагы бүлегә (алга таба – Үзәк бүлегә) тарафыннан күрсәтелә.

1.6.1. Үзәк бүлегенең урнашу урыны, белешмәләр алу өчен телефоннары, электрон почта адресы бу Регламентка белешмә-кушымтада китерелгән.

Үзәк бүлегенең эш графигы: шимбә һәм якшәмбедән тыш, көн саен. Эш сәгәтләре “Республика матди ярдәм (компенсация түләүләре) үзәге” дәүләт казна учреждениесенең эчке тәртип кагыйдәләре нигезендә билгеләнә.

1.6.2. Дәүләт хезмәте күрсәтү турында мәгълүмат алынырга мөмкин:

1) Татарстан Республикасы Хезмәт, халыкны эш белән тәэмин итү һәм социаль яклау министрлыгында (алга таба – Министрлык), Үзәк бүлекләрендә

урнашкан, дәүләт хезмәте күрсәтү турында визуаль һәм текстлы мәгълүматтан торган дәүләт хезмәте турында мәгълүмати стендлар аша;

2) “Интернет” челтәре аша:

Министрлыкны рәсми сайтында: <http://www.mtsz.tatarstan.ru>;

3) Үзәк бүлегенә, Министрлыкка телдән мөрәҗәгать иткәндә (шәхсән яки телефон аша);

4) Үзәк бүлегенә, Министрлыкка язмача (шул исәптән электрон документ рәвешендә) мөрәҗәгать иткәндә.

1.7. Дәүләт хезмәте күрсәтү түбәндәге законнар һәм норматив-хокукий актлар нигезендә хәл ителә:

“Балалы гражданнарга дәүләт пособиесе турында” 19 май, 1995 ел, № 81-ФЗ Федераль закон (алга таба – № 81-ФЗ Федераль закон) (Россия Федерациясе законнары жыентыгы, 1995, № 21, 1929 ст., кертелгән үзгәрешләрне исәпкә алып);

“Гражданлык хәле актлары турында” 15 ноябрь, 1997 ел, № 143-ФЗ Федераль закон (Россия Федерациясе законнары жыентыгы, 1997, № 47, 5340 ст., кертелгән үзгәрешләрне исәпкә алып);

“Персональ мәгълүматлар турында” 27 июль, 2006 ел, № 152-ФЗ Федераль закон (Россия Федерациясе законнары жыентыгы, 2006, № 31 (1 өлеш), 3451 ст., кертелгән үзгәрешләрне исәпкә алып);

“Дәүләти һәм муниципаль хезмәтләр күрсәтүне оештыру турында” 27 июль, 2010 ел, № 210-ФЗ Федераль закон (алга таба – № 210-ФЗ Федераль закон) (Россия Федерациясе законнары жыентыгы, 2010, № 31, 4179 ст., кертелгән үзгәрешләрне исәпкә алып);

“Электрон имза турында” 6 апрель, 2011 ел, № 63-ФЗ Федераль закон (алга таба – № 63-ФЗ Федераль закон) (Россия Федерациясе законнары жыентыгы, 2011, № 15, 2036 ст., кертелгән үзгәрешләрне исәпкә алып);

“Дәүләт идарәсе системасын камилләштерүнең төп юнәлешләре турында” 07.05.2012 ел, № 601 Россия Федерациясе Президенты Указы (алга таба – № 601 Указ) (Россия Федерациясе законнары жыентыгы, 2012, № 19, 2338 ст.);

“Балалы гражданнарга дәүләт пособиеләрен билгеләү һәм түләү тәртибен һәм шартларын раслау турында” Россия Федерациясенең Сәламәтлек саклау һәм социаль үсеш министрлыгының 23.12.2009, № 1012н боерыгы белән расланган Балалы гражданнарга дәүләт пособиеләрен билгеләү һәм түләү тәртибе һәм шартлары (алга таба – № 1012н боерык белән расланган Тәртип) (Российская газета, 27.01.2010, № 15, кертелгән үзгәрешләрне исәпкә алып);

“Торакка һәм коммуналь хезмәтләргә түләү өчен субсидияләр һәм айлык акчалата түләүләр бирү системасында мәгълүмати хезмәттәшлек турында” 22.01.2005 ел, № 20 Татарстан Республикасы Министрлар Кабинеты карары (Татарстан Республикасы Министрлар Кабинеты карарлары һәм боерыклары һәм республика башкарма хакимият органнарының норматив актлары жыентыгы, 2005, № 5, 0156 ст., кертелгән үзгәрешләрне исәпкә алып);

“Татарстан Республикасы Хезмәт, халыкны эш белән тәэмин итү һәм социаль яклау министрлыгы мәсьәләләре” 15.08.2007, № 388 Татарстан Республикасы Министрлар Кабинеты карары (алга таба – № 388 ТР МК карары) (Татарстан Республикасы Министрлар Кабинеты карарлары һәм боерыклары һәм

республика башкарма хакимият органнарының норматив актлары жыентыгы, 05.09.2007, № 33, 1178 ст., кертелгән үзгәрешләрне исәпкә алып);

“Татарстан Республикасы дәүләт хакимияте башкарма органнары тарафыннан дәүләт хезмәтләре күрсәтүнең административ регламентларын эшләү һәм раслау тәртибен раслау һәм Татарстан Республикасы Министрлар Кабинетының аерым карарларына үзгәрешләр кертү турында” 02.11.2010, № 880 Татарстан Республикасы Министрлар Кабинеты карары (алга таба – № 880 ТР МК карары) (Татарстан Республикасы Министрлар Кабинеты карарлары һәм боерыклары һәм республика башкарма хакимият органнарының норматив актлары жыентыгы, 2010, № 46, 2144 ст., кертелгән үзгәрешләрне исәпкә алып);

Татарстан Республикасы Министрлар Кабинетының “Татарстан Республикасы субъектларының Россия Федерациясе вәкаләтләрен үтәгәндә барлыкка килүче чыгым йөкләмәләрен финанс ягыннан тәмин итү максатларында, эшкә вакытлыча яраксызлык очрагында һәм ана булуга бәйле рәвештә социаль иминиятләштерелүләре мәжбүри булмаган затларга, шулай ук оешма бетерелүгә (физик затларның үз эшчәнлекләрен, вәкаләтләрен туктатуга) бәйле рәвештә эштән азат ителгән затларга дәүләт пособиеләренен аерым төрләрен түлүгә федераль бюджеттан Татарстан Республикасы бюджетына бирелә торган субвенцияләрен сарыф итү кагыйдәләрен раслау хакында” 31.12.2013 ел, № 1102 карары (алга таба – № 1102 ТР МК карары) (Татарстан Республикасы Министрлар Кабинеты карарлары һәм боерыклары һәм республика башкарма хакимият органнарының норматив актлары жыентыгы, 2014, № 8, 0189 ст.).

1.8. Бу Регламентта дәүләт хезмәте күрсәтү турында гариза (алга таба – гариза) төшенчәсе 27.07.2010 ел, № 210-ФЗ Федераль законның 2 статьясындагы 1 пункттында күздә тотылган дәүләт хезмәтен күрсәтү турында рәсми мөрәжәгатьне аңлата. Гаризаның тәкъдим ителә торган формасы бу Регламентка 1 нче кушымтада китерелгән.

## 2. Дәүләт хезмәте күрсәтү стандарты

Дәүләт хезмәте күрсәтү стандартына таләп атамасы	Стандартка карата таләпләр эчтәлегә	Дәүләт хезмәтен яки таләпне билгеләүче норматив акт
2.1. Дәүләт хезмәте күрсәтү атамасы	Бала караган өчен ай саен түләнгән торган пособие (алга таба – бала караган өчен пособие) билгеләү.	№ 81-ФЗ Федераль законның 3 ст.; № 1012н боерык белән расланган Тәртипнең 2 п.
2.2. Дәүләт хезмәтен турыдан-туры күрсәтүче орган (учреждение) атамасы	Үзәк бүлгә.	№ 81-ФЗ Федераль законның 4.1 ст.; № 1102 ТР МК карарының 5 п.
2.3. Дәүләт хезмәте күрсәтү нәтижәсен тасвирлау	Бала караган өчен пособие билгеләү (билгеләүдән баш тарту) турында карар.	
2.4. Дәүләт хезмәте күрсәтү срогы, шул исәптән дәүләт хезмәте күрсәтүдә катнашучы оешмаларга мөрәжәгать итү зарурлыгын исәпкә алып	Бала караган өчен пособие билгеләү (билгеләүдән баш тарту) турында карар бу Регламентның 2.5 пунктында күрсәтелгән гариза һәм документлар теркәлгән көннән башлап ун көн <sup>1</sup> эчендә кабул ителә.	№ 1012н боерык белән расланган Тәртипнең 51 п.;
2.5. Дәүләт хезмәте күрсәтү өчен, шулай ук дәүләт хезмәте күрсәтү өчен кирәкле һәм мәжбүри булып торган хезмәтләргә күрсәтү өчен закон яки башка норматив-хокукый актлар нигезендә	1. Бала караган өчен пособие билгеләү турында гариза (бу Регламентка 1 нче кушымта). 2. Бала Россия Федерациясе территориясеннән читтә туганда, бала тууны раслаучы документ: баланың Россия Федерациясе территориясеннән читтә Россия Федерациясенең консуллык учреждениесе тарафыннан бирелгән туу турындагы танлыклыгы күчәрмәсе;	№ 1012н боерык белән расланган Тәртипнең 54 п.;

<sup>1</sup> Процедураларның дәвамлылыгы календарь көннәрендә исәпләнә.

мөрәжәгать итүче тапшырырга тиешле кирәкле документларның тулы исемлеге, мөрәжәгать итүче тарафыннан аларны алу ысуллары, шул исәптән электрон формада, аларны күрсәтү тәртибе

баланың туу һәм теркәлү фактын раслаучы, рус теленә Россия Федерациясе законнары билгеләгән тәртиптә дөрөслеге расланган тәржемәсе белән, чит ил дәүләтенең вәкаләтле органы тарафыннан бирелгән һәм “апостиль” штампы белән таныкланган документ һәм аның күчермәсе – бала чит илнең рәсми документларын легальләштерү таләбен юкка чыгаручы 1961 елның 5 октябрендә Гаагада төзелгән Конвенциядә катнашучы чит ил дәүләте территориясендә туганда;

баланың туу һәм теркәлү фактын раслаучы, чит ил дәүләтенең вәкаләтле органы тарафыннан бирелгән, рус теленә тәржемә ителгән, Россия Федерациясе территориясеннән читтә Россия Федерациясенең консуллык учреждениесе тарафыннан легальләштерелгән документ һәм аның күчермәсе – бала Конвенциядә катнашмаучы чит ил дәүләте территориясендә туганда;

баланың туу һәм теркәлү фактын раслаучы, чит ил дәүләтенең вәкаләтле органы тарафыннан бирелгән, рус теленә тәржемә ителгән һәм герблы мөһер белән расланган документ һәм аның күчермәсе – бала 1993 елның 22 гыйнварында Минск шәһәрендә төзелгән Гражданнар, гаилә һәм жинаять эшләре буенча хокукый ярдәм һәм хокукый мөнәсәбәتلәр турындагы конвенциядә катнашучы чит ил дәүләте территориясендә туганда.

3. Россия Федерациясе территориясендә баланың ата-анасының берсе яисә аны алыштыручы – баланы карап-тәрбияләп торучы зат белән бергә яшәвен дәлилләүче документ – бу Регламентның 1.2 пункттындагы “в” һәм “г” пунктчаларында күрсәтелгән затлар өчен.

4. Хезмәт кенәгәсенең закон билгеләгән тәртиптә расланган

күчермәсе – бу Регламентның 1.2 пунктындагы “в”, “г”, “д” пунктчаларында күрсәтелгән затлар өчен (мәгариф оешмаларында көндәлек йөрөп уку формасында белем алучылардан тыш).

Бала караган өчен ай саен түләнә торган пособие алырга хокуклы затның хезмәт кенәгәсе булмаган очракта, бала караган өчен ай саен түләнә торган пособие бирү турындагы гаризада алучы үзенң хезмәт килешүе буенча беркайда да эшләмәгәнлеге һәм эшләмәве, шәхси эшкуар, адвокат, хосусый практика белән шөгыйльләнүче нотариус сыйфатында эшчәнлек алып бармавы, һөнәри эшчәнлекләре федераль законнар нигезендә дәүләт теркәвенә алынырга һәм (яки) лицензияләнергә тиеш булган башка физик затлар исәбенә кермәве турында мәгълүматлар күрсәтә.

5. Баланың әтисенең (әнисенең, икесенең дә) эш (хезмәт) урыныннан аның (аларның) әлеге отпусктан файдаланмавы һәм пособие алмавы турында белешмә.

6. Уку урыныннан бу затның көндәлек йөрөп уку формасында белем алуын дәлилләүче белешмә, баланың әнисенә элегрәк түләнгән йөклелек һәм бала тудыру пособиесе турында уку урыныннан белешмә – мәгариф оешмаларында көндәлек йөрөп уку формасында белем алучы, бу Регламентның 1.2 пунктындагы “в” пунктчасында күрсәтелгән затлар өчен.

7. Билгеләгән тәртиптә расланган хезмәт кенәгәсеннән соңгы эш урыны турында өземтә – бу Регламентның 1.2 пунктындагы “а” һәм “б” пунктчаларында күрсәтелгән затлар өчен.

8. Бала карау өчен ял бирү турындагы боерык күчермәсе, бала караган өчен элегрәк түләнгән айлык пособие күләме турында белешмә – бу Регламентның 1.2 пунктындагы “а” пунктчасында



күрсәтелгән затлар өчен.

9. Элегрәк түләнгән йөклелек һәм бала тудыру пособиесе күләме турында белешмә, Россия Федерациясе Хөкүмәтенен 2009 елның 29 декабрендәге № 1100 карары белән расланган Гражданның аерым категорияләренә йөклелек һәм бала тудыру пособиесен һәм бала караган өчен ай саен түләнә торган пособиене билгеләгәндә, уртача хезмәт хакын (керемне, акчалата түләүне) исәпләү турындагы нигезләмә билгеләгән тәртиптә исәпләнгән уртача хезмәт хакы турында мәгълүматлар – бу Регламентның 1.2 пунктындагы “а” пунктчасында күрсәтелгән, йөклелек һәм бала тудыру ялы чорында эштән чыгарылган затлар өчен.

11. Шәхесне таныклаучы, яшәү өчен рөхсәт язуы (вид на жительство) бирелү турында тамга салынган документ күчермәсе – Россия Федерациясе территориясендә даими яшәүче чит ил гражданны һәм гражданлыксыз затлар өчен, качак таныклыгы күчермәсе – качаклар өчен.

12. 20016 елның 31 декабренә – вакытлыча яшәүгә рөхсәт күчермәсе – Россия Федерациясе территориясендә вакытлыча яшәүче һәм социаль иминиятләштерелүләре мәжбүри булмаган чит ил гражданны һәм гражданлыксыз затлар өчен.

Дәүләт хезмәте алучыларның законлы вәкилләре (законнар нигезендә күздә тотылган очрактарда) яки дәүләт хезмәте алучылар вәкаләт биргән затлар, өстәмә рәвештә, дәүләт хезмәте алучының мәнфәгатьләреннән чыгып эш итүгә вәкаләтләрен раслаучы документлар күчермәләрен тапшыра.

Документларның күчермәләре законнарда билгеләнгән тәртиптә расланмаган очракта, алар төп нөсхәләрен күрсәтеп тапшырыла һәм Үзәк бүлеге белгече тарафыннан раслана.

	<p>Гариза бирүче, мөрәжәгать иткәндә, шәхесен таныкларчы документ күрсәтә.</p> <p>Гаризаны почта аша жибергәндә, гаризага кушып бирелә торган документлар күчermәләре закон белән билгеләнгән тәртиптә расланган булырга тиеш.</p>	
<p>2.6. Дәүләт хезмәте күрсәтү өчен норматив-хокукый актлар нигезендә кирәкле, дәүләт органнары, жирле үзидарә органнары һәм башка оешмалар карамагында булып, мөрәжәгать итүче тапшыруга хокуклы булган документларның тулы исемлеге, шулай ук мөрәжәгать итүчеләр тарафыннан аларны алу ысуллары, шул исәптән электрон формада, аларны күрсәтү тәртибе; документларны үз карамагында тоткан дәүләт органы, жирле үзидарә органы яки оешма</p>	<p>Ведомствоара хезмәттәшлек каналлары аша түбәндәге мәгълүматлар кергән документлар алына:</p> <p>бала тууны дәүләт теркәве турында (ЗАГС органнарыннан);</p> <p>баланың тууы Татарстан Республикасыннан читтә теркәлгән очракта, баланың туу турындагы таныклығына аның әтисе хакындагы мәгълүматларны кертү нигезе турында (ф.25);</p> <p>баланың үлемен дәүләт теркәве турында (ЗАГС органнарыннан);</p> <p>эшсезлек буенча пособие түләнмәү турында (халык мәшгульеге дәүләт хезмәте органыннан);</p> <p>балага опека билгеләү яки баланы тәрбиягә алучы гаиләгә тапшыру, ата-ананың ата-аналык хокукыннан мәхрүм ителүе турында (жирле үзидарә органнарыннан);</p> <p>бала караган өчен ай саен түләнә торган пособиене яшәү урынында алмау турында (яшәү урынындагы социаль яклау органыннан);</p> <p>шәхси эшкуар, адвокат, нотариус, һөнәри эшчәнлекләре федераль законнар нигезендә дәүләт теркәвенә алынырга һәм (яки) лицензияләнергә тиеш булган башка физик зат статусын раслаучы (федераль салым хезмәтенә территория органнарыннан);</p> <p>Россия Федерациясенә Социаль иминиятләштерү фонды территория органнарында иминиятләштерелүче сыйфатында теркәлмәү турында һәм мәжбүри социаль иминиятләштерү</p>	<p>№ 1012н боерык белән расланган Тәртипнең 16 п.;</p> <p>№ 143-ФЗ Федераль законның 12 ст. 2 п.;</p> <p>№ 20 Тәртипнең 6 п.</p>

	<p>акчасы хисабыннан бала караган өчен пособие алмау турында (Россия Федерациясенең Социаль иминиятләштерү фонды территория органнарыннан);</p> <p>физик затларның шәхси эшкуар сыйфатындагы эшчәнлекләрен туктатуын, хосусый практика белән шөгыйльләнүче нотариусларның үз вәкаләтләрен туктатуын һәм адвокат статусы туктатылуны, шулай ук һөнәри эшчәнлекләре федераль законнар нигезендә дәүләт теркәвенә алынырга һәм (яки) лицензияләнергә тиеш булган башка физик затларның үз эшчәнлекләрен туктатуын дәүләт теркәве турында (федераль салым хезмәтенең территория органнарыннан).</p> <p>Гариза бирүче бу пунктта күрсәтелгән мәгълүматлардан торган документлар тапшырырга хокуклы, шул исәптән, мөмкинлек булганда – электрон рәвештә.</p> <p>Гариза бирүченең югарыда күрсәтеп үтелгән мәгълүматларны эченә алган документларны тапшырмавы гариза бирүчегә дәүләт хезмәте күрсәтүдән баш тартуга нигез булып тормый.</p>	
<p>2.7. Дәүләт хезмәте күрсәтү өчен норматив-хокукий актларда күздә тотылган очрактарда килештерергә тиешле (дәүләт хезмәте күрсәтүче башкарма хакимият органы хәл итә) дәүләт хакимияте органнары һәм аларның структур бүлекчәләре исемлеге</p>	<p>Килештерү таләп ителми.</p>	
<p>2.8. Дәүләт хезмәте күрсәтү өчен кирәкле документларны</p>	<p>1. Бу Регламентның 2.5 пункттында күрсәтелгән документлар исемлегендәге документларны тапшырмау.</p>	<p>№ 1012н боерык белән расланган</p>

<p>кабул итүдән баш тартуга нигезләрнең тулы исемлеге</p>	<p>2. Гариза бирүче шәхсән мөрәжәгать иткәндә, документларның күчермәләре законда билгеләнгән тәртиптә расланмаган очракта, документларның төп нөсхәләрен күрсәтмәү.</p> <p>3. Документларда закон билгеләгән тәртиптә расланмаган бетерүләр, өстәп язулар, сызылган сүzlәр һәм төзәтүләр булу.</p> <p>4. Дәүләт хезмәте күрсәтүне сорап, балага бер яшь ярым тулган көннән башлап алты ай узгач мөрәжәгать итү.</p>	<p>Тәртипнең 4 п., 80 п.</p>
<p>2.9. Дәүләт хезмәте күрсәтүне туктатып тору яки аннан баш тарту өчен нигезләрнең тулы исемлеге</p>	<p>Дәүләт хезмәте күрсәтүне туктатып торуга нигез булып, гариза һәм документлар күчермәләрен Татарстан Республикасы Дәүләт хезмәтләре һәм муниципаль хезмәтләр порталы аша № 63-ФЗ Федераль закон һәм № 210-ФЗ Федераль закон таләпләренә туры китереп имзаланмаган (расланмаган) электрон документлар рәвешендә тапшыру тора. Дәүләт хезмәте күрсәтүне туктатып тору срогы – бу Регламентның 2.5 пунктында күздә тотылган документлар күрсәтелгәнгә кадәр, ләкин документларның төп нөсхәләрен яки аларның законда билгеләнгән тәртиптә расланган күчермәләрен күрсәтү зарурлыгы турында хәбәр бирелгән көннән башлап 10 календарь көненнән артыкка түгел.</p> <p>Дәүләт хезмәте күрсәтүдән баш тартуга нигезләр: бу Регламентның 1.2 пунктында күрсәтелмәгән затның документлар белән мөрәжәгать итүе; гариза һәм документлар күчермәләрен Татарстан Республикасы Дәүләт хезмәтләре һәм муниципаль хезмәтләр порталы аша № 63-ФЗ Федераль закон һәм № 210-ФЗ Федераль закон таләпләренә туры китереп электрон имза куелмаган (расланмаган) электрон документлар рәвешендә жибәргән очракта, аларны күрсәтү зарурлыгы турында хәбәр бирелгән</p>	

	<p>көннән башлап 10 календарь көне эчендә документларның төп нөсхәләрен яки закон билгеләгән тәртиптә расланган күчәрмәләрен күрсәтмәү;</p> <p>электрон формада тапшырылган документлардагы мәгълүматларның мөрәжәгать итүче күрсәткән кәгазь документлардагы мәгълүматларга туры килмәве.</p>	
2.10. Дәүләт хезмәте күрсәтү өчен дәүләт пошлинасы яки башка төрле түләү алу тәртибе, күләме һәм нигезләре	Дәүләт хезмәте бушлай күрсәтелә.	
2.11. Дәүләт хезмәте күрсәтү өчен кирәкле һәм мәжбүри булып торган хезмәтләргә түләү алу тәртибе, күләме һәм нигезләре, мондый түләү күләмен исәпләү методикасы турында мәгълүматны кертеп	Кирәкле һәм мәжбүри хезмәтләр күрсәтү таләп ителми.	
2.12. Дәүләт хезмәте күрсәтү турында рәсми мөрәжәгать тапшырганда һәм мондый хезмәтләр күрсәтү нәтижәсен алганда чиратта көтүнең максималь срогы	<p>Дәүләт хезмәте алу өчен мөрәжәгать иткәндә, гариза бирүченең чиратта көтү вакыты 15 минуттан артык түгел.</p> <p>Дәүләт хезмәте алучыларның аерым категорияләре өчен чират билгеләнмәгән.</p>	№601 РФ Президенты Указының 1 п.
2.13. Мөрәжәгать итүченең дәүләт хезмәте күрсәтү турында рәсми мөрәжәгатен (шул исәптән электрон	Гариза һәм документлар кергән көнне.	

рәвештә) теркәү срогы		
<p>2.14. Дәүләт хезмәте күрсәтелә торган бүлмәләргә, мөрәжәгать итүчеләрнең көтү һәм аларны кабул итү урынына, мондый хезмәтләрне күрсәтү тәртибе турында визуаль, текстлы һәм мультимедиааль мәгълүмат урнаштыруга карата таләпләр</p>	<p>Дәүләт хезмәте күрсәтү тиешле күрсәткеч язулар белән жиһазландырылган бүлмәләрдә башкарыла.</p> <p>Дәүләт хезмәте алуучыларны кабул итү бу максатлар өчен махсус бүлеп бирелгән һәм:</p> <p>янгынга каршы система һәм янгын сүндерү системасы;  документлар рәсмиләштерү өчен кирәкле жиһазлар;  мәгълүмати стендлар белән жиһазландырылган урыннарда башкарыла.</p>	
<p>2.15. Дәүләт хезмәтенен мөмкинлек һәм сыйфат күрсәткечләре</p>	<p>Дәүләт хезмәте күрсәтүнең мөмкинлек күрсәткечләре булып торалар:</p> <p>бүлек биналарының жәмәгать транспорты йөри торган зонада урнашуы;</p> <p>кирәкле санда белгечләрнең булуы, шулай ук мөрәжәгать итүчеләрдән документлар кабул итеп алу өчен кирәкле санда бүлмәләренң булуы;</p> <p>мәгълүмати стендларда, “Интернет” челтәрендә, Министрлыкның рәсми сайтында дәүләт хезмәтен күрсәтү ысуллары, тәртибе һәм сроклары турында тулы мәгълүмат булу;</p> <p>гаризаны электрон рәвештә бирү мөмкинлеге;</p> <p>гариза һәм документларны электрон документлар рәвешендә Татарстан Республикасы Дәүләт хезмәтләре һәм муниципаль хезмәтләр порталы аша тапшырганда, мөрәжәгать итүченең дәүләт хезмәте күрсәтү нәтижеләрен электрон рәвештә Татарстан Республикасы Дәүләт хезмәтләре һәм муниципаль хезмәтләр порталындагы шәхси кабинеты аша алу мөмкинлеге.</p> <p>Дәүләт хезмәте күрсәтүнең сыйфат күрсәткечләре булып</p>	<p>№ 880 ТР МК  каraryның 2.4 п.;  №601 РФ  Президенты  Указының 1 п.</p>

	<p>торалар:</p> <p>документларны кабул итү һәм карап тикшерү сроклары үтәлү; дәүләт хезмәте күрсәтү нәтижәсен алу срогы үтәлү; Үзәк бүлеге белгечләре тарафыннан Регламент бозылу очрақларының (нигезле шикаятьләрнең) булу-булмавы.</p>	
<p>2.16. Дәүләт хезмәтен электрон формада күрсәтү үзенчәлекләре</p>	<p>Гариза һәм документлар күчермәләре Үзәкнең бүлегенә № 63-ФЗ Федераль закон һәм № 210-ФЗ Федераль закон таләпләре нигезендә, мөрәжәгать итүченең электрон имзасы белән имзаланган (расланган) электрон документлар рәвешендә Татарстан Республикасы Дәүләт хезмәтләре һәм муниципаль хезмәтләр порталы аша <a href="http://uslugi.tatar.ru">http://uslugi.tatar.ru</a> адресына жибәрелергә мөмкин.</p> <p>Электрон документлар рәвешендә тапшырылган гариза һәм документлар күчермәләре электрон имза белән № 63-ФЗ Федераль закон һәм № 210-ФЗ Федераль закон таләпләренә туры китереп имзаланмаган (расланмаган) очракта, бала караган өчен пособие билгеләү (билгеләүдән баш тарту) турындагы карар бу Регламентның 2.5 пунктында күрсәтелгән документларны Үзәкнең бүлегендә күрсәткәч кабул ителә.</p> <p>Гариза һәм документлар күчермәләрен электрон документлар рәвешендә Татарстан Республикасы Дәүләт хезмәтләре һәм муниципаль хезмәтләр порталы аша (<a href="http://uslugi.tatar.ru">http://uslugi.tatar.ru</a>) тапшырганда, дәүләт хезмәте нәтижәсе электрон рәвештә бирелә.</p> <p>Дәүләт хезмәте (дәүләт хезмәте күрсәтүгә гариза бирүне дә кертеп) күпфункцияле үзәк аша күрсәтелми.</p>	<p>№210-ФЗ Федераль законның 21.1 ст.</p>

### **3. Административ процедуралар (гамәлләр) составы, эзлеклелеге һәм аларны үтәү сроклары, аларны үтәү тәртибенә карата таләпләр, шул исәптән административ процедураларны (гамәлләрне) электрон формада үтәү үзенчәлекләре, шулай ук административ процедураларны күпфункцияле үзәкләрдә үтәү үзенчәлекләре**

3.1. Дәүләт хезмәте күрсәтүдә гамәлләр эзлеклелегенә тасвирламасы

3.1.1. Дәүләт хезмәте күрсәтү (шул исәптән электрон рәвештә) түбәндәге административ процедураларны үз эченә ала:

1) гариза бирүчегә консультация бирү, гариза бирүчегә ярдәм күрсәтү, шул исәптән дәүләт хезмәте күрсәтү өчен кирәкле документларны рәсмиләштерү өлешендә дә;

2) гаризаны һәм документларны кабул итү һәм теркәү;

3) мәгълүматлар алу, дәүләт хезмәте күрсәтүдә катнашучы органнарға ведомствоара рәсми мөрәжәгатьләр төзү һәм жибәрү;

4) бала караган өчен пособие билгеләү (билгеләүдән баш тарту) турында карар эзерләү;

5) гражданин шәхсән мөрәжәгать иткәндә, гариза һәм документлар почта аша жибәрелгәндә, гариза бирүчегә дәүләт хезмәте күрсәтү нәтижәсен бирү яисә дәүләт хезмәте күрсәтү нәтижәсен гариза бирүченә Татарстан Республикасы Дәүләт хезмәтләре һәм муниципаль хезмәтләр порталындагы шәхси кабинетына урнаштыру.

3.1.2. Гражданин шәхсән мөрәжәгать иткәндә, гариза һәм документлар почта аша жибәрелгәндә, дәүләт хезмәте күрсәтү буенча гамәлләр эзлеклелегенә блок-схемасы бу Регламентка 4 нче кушымтада бирелә.

3.1.3. Татарстан Республикасы Дәүләт хезмәтләре һәм муниципаль хезмәтләр порталы аша мөрәжәгать иткәндә, дәүләт хезмәте күрсәтү буенча гамәлләр эзлеклелегенә блок-схемасы бу Регламентка 5 нче кушымтада бирелә.

3.2. Гариза бирүчегә консультация бирү, гариза бирүчегә ярдәм күрсәтү, шул исәптән дәүләт хезмәте күрсәтү өчен кирәкле документларны рәсмиләштерү өлешендә дә

Гариза бирүче, дәүләт хезмәте алу тәртибе турында консультацияләр алу өчен, Үзәк бүлегенә шәхсән үзе, телефоннан, электрон почта аша һәм (яки) хат белән мөрәжәгать итә. Консультация алу өчен, документларның күчермәләре электрон рәвештә Татарстан Республикасы Дәүләт хезмәтләре һәм муниципаль хезмәтләр порталы аша бирелергә мөмкин.

Үзәк бүлеге белгече мөрәжәгать итүчегә консультация бирә, шул исәптән дәүләт хезмәте алу өчен кирәкле документларның составы, формасы һәм эчтәлегенә ягыннан һәм гариза бирүчегә ярдәм күрсәтә, шул исәптән дәүләт хезмәте күрсәтү өчен кирәкле документларны рәсмиләштерү өлешендә дә.

Бу пункт билгели торган процедура гариза бирүче мөрәжәгать иткән көнне үтәлә.

Процедура нәтижәсе: консультация бирү, гариза бирүчегә ярдәм күрсәтү, шул исәптән дәүләт хезмәте күрсәтү өчен кирәкле документларны рәсмиләштерү өлешендә дә.



3.3. Гражданин шәхсэн үзе мөрәжәгать иткәндә яисә документларны почта аша жибәргәндә дәүләт хезмәте күрсәтү

3.3.1. Гариза һәм документларны кабул итү һәм теркәү

Гариза бирүче, бу Регламентның 2.5 пункты нигезендә, Үзәк бүлегенә бала караган өчен пособие билгеләү турында гариза һәм аңа кушып, документлар бирә.

Законда билгеләнгән тәртиптә расланган гариза һәм документлар күчермәләре почта аша жибәру фактын һәм көнен дәлилләргә мөмкинлек бирүче ысул белән жибәрелергә мөмкин.

Электрон документлар рәвешендәге, № 63-ФЗ Федераль закон һәм № 210-ФЗ Федераль закон таләпләренә туры китереп, гариза бирүченең электрон имзасы белән имзаланган (расланган) гариза һәм документлар күчермәләре гариза бирүче тарафыннан Үзәк бүлегенә электрон чараларны кулланып тапшырылырга мөмкин.

Үзәк бүлеге белгече дәүләт хезмәте күрсәтү өчен кирәкле документларны кабул итүдән баш тартуга бу Регламентның 2.8 пунктында күрсәтелгән нигезләр булу-булмавын тикшерә.

Документларны кабул итүдән баш тартуга нигезләр булмаган очракта, Үзәк бүлеге белгече:

гаризаны кабул итә һәм гаризаларны теркәү журналында (2 нче кушымта) терки;

мөрәжәгать итүчегә документларын кабул итү датасы, бирелгән керү номеры турында билге белән расписка тапшыра.

Документларны кабул итүдән баш тартуга нигезләр булган очракта, Үзәк бүлеге белгече мөрәжәгать итүчегә документларны кабул итүдән һәм гаризаны теркәүдән баш тартуга нигезләр булу турында житкерә һәм, документларны һәм гаризаны кабул итүдән баш тартуның ачыкланган нигезләренәң эчтәлеген аңлатып, документларны аңа кире кайтара.

Бу пункт билгели торган процедуралар гариза һәм документлар кергән көнне үтәлә.

Процедуралар нәтижәсе: кабул ителгән документлар, гаризаларны теркәү журналында теркәү язуы булдыру, документларны кабул итү турындагы расписка яки гариза бирүчегә кире кайтарылган документлар.

3.3.2. Мәгълүматлар алу, дәүләт хезмәте күрсәтүдә катнашучы органнарға ведомствоара рәсми мөрәжәгатьләр төзү һәм жибәру

3.3.2.1. Үзәк бүлеге белгече электрон рәвештә түбәндәге мәгълүматларны ала:

2013 елның 23 октябреннән соң туган балаларның тууын дәүләт теркәве турында һәм баланың (балаларның) тууын теркәү акты Татарстан Республикасы территориясендә алынган очракта, баланың туу турындагы таныклыгына аның этисе хакындагы мәгълүматларны кертү нигезе турында (ф.25) – ЗАГС органнарыннан;

эшсезлек буенча пособие алмау турында – халык мәшгульеге дәүләт хезмәте органыннан;

бала караган өчен ай саен түләнгән торган пособиене яшәү урынында алмау турында (социаль яклау органына яшәп тору урынында, чынлыкта яшәү урынында мөрәжәгать иткән очракта) – яшәү урынындагы социаль яклау органыннан.

3.3.2.2. Үзәк бүлегендә бала караган өчен пособие билгеләү (билгеләүдән баш тарту) турында карар кабул итү өчен кирәкле мәгълүматлар булмаганда, Үзәк бүлеге белгече, ведомствоара электрон хезмәттәшлек системасы ярдәмендә, түбәндәге мәгълүматларны бирүне сорап, электрон рәвештә рәсми мөрәжәгатьләр жиберә:

2013 елның 23 октябренә кадәр туган балаларның тууын дәүләт теркәве турында, һәм баланың (балаларның) тууын теркәү акты Татарстан Республикасы территориясеннән читтә алынган очракта – ЗАГС органнарына (2015 елның 1 гыйнварыннан сорала);

баланың тууы Татарстан Республикасыннан читтә теркәлгән очракта, баланың туу турындагы таныклыгына аның әтисе хакындагы мәгълүматларны кертү нигезе турында (ф.25) – ЗАГС органнарына (2015 елның 1 гыйнварыннан сорала);

никахны өзүне дәүләт теркәве турында – ЗАГС органнарына (2015 елның 1 гыйнварыннан сорала);

балага опека билгеләү турында, баланы тәрбиягә алучы гаиләгә тапшыру турында – жирле үзидарә органнарына;

адвокатлар, нотариуслар, һөнәри эшчәнлекләре федераль законнар нигезендә дәүләт теркәвенә алынырга һәм (яки) лицензияләнергә тиеш булган башка физик затларның шәхси эшкуар сыйфатындагы эшчәнлеген теркәүне дәлилләүче мәгълүматлар – федераль салым хезмәтенең территория органнарына;

Россия Федерациясенең Социаль иминиятләштерү фонды территория органнарында иминиятләштерелүче сыйфатында теркәлмәү турында һәм мәжбүри социаль иминиятләштерү акчасы хисабыннан бала караган өчен пособие алмау турында – Россия Федерациясенең Социаль иминиятләштерү фонды территория органнарына;

физик затларның шәхси эшкуар сыйфатындагы эшчәнлекләрен туктатуын, хосусый практика белән шөгыльләнүче нотариусларның үз вәкаләтләрен туктатуын һәм адвокат статусы туктатылуны, шулай ук һөнәри эшчәнлекләре федераль законнар нигезендә дәүләт теркәвенә алынырга һәм (яки) лицензияләнергә тиеш булган башка физик затларның үз эшчәнлекләрен туктатуын дәүләт теркәве турында – федераль салым хезмәтенең территория органнарына.

Бу Регламентның 3.3.2.1, 3.3.2.2 пунктлары билгели торган процедуралар гариза һәм документлар кергән көнне үтәлә.

Процедуралар нәтижәсе: электрон рәвештә алынган мәгълүматлар, мәгълүматлар бирү турында рәсми мөрәжәгатьләр.

3.3.3. Бала караган өчен пособие билгеләү (билгеләүдән баш тарту) турында карар эзерләү

3.3.3.1. Бу Регламентның 3.3.2.1, 3.3.2.2 пунктларында күрсәтелгән алынган мәгълүматлар һәм гариза бирүче тапшырган документлар нигезендә, Үзәк бүлеге белгече түбәндәгеләрне башкара:

дәүләт хезмәте алучының законлы вәкиле яисә алучы тарафыннан вәкаләт бирелгән зат мөрәжәгать иткән очракта, гариза бирүченең вәкаләтләрен тикшерә;

дәүләт хезмәте күрсәтүдән баш тарту өчен бу Регламентның 2.9 пунктында күздә тотылган нигезләр булу-булмавын тикшерә;

бу Регламентка 3 нче кушымтадагы форма буенча бала караган өчен пособие билгеләү (билгеләүдән баш тарту) турында карар проектын рәсмиләштерә;

бала караган өчен пособие билгеләү (билгеләүдән баш тарту) турында карар проектын Үзәк бүлеге житәкчесенә имза куюга жибәрә.

Бу пункт билгели торган процедуралар рәсми мөрәжәгатьләргә жаваплар кәргән моменттан башлап ике көн эчендә, ләкин гариза теркәлгән көннән башлап жиде көннән дә соңга калмыйча үтәлә.

Процедуралар нәтижәсе: бала караган өчен пособие билгеләү (билгеләүдән баш тарту) турында Үзәк бүлеге житәкчесенә имза куюга жибәрелгән карар проекты.

3.3.3.2. Документларны карап тикшергәннән соң, Үзәк бүлеге житәкчесе бала караган өчен пособие билгеләү (билгеләүдән баш тарту) турында карарны имзалай һәм Үзәк бүлеге белгеченә жибәрә.

Бу пункт билгели торган процедура карар проекты имза куюга жибәрелгән моменттан бер көн эчендә үтәлә.

Процедура нәтижәсе: бала караган өчен пособие билгеләү (билгеләүдән баш тарту) турында Үзәк бүлеге житәкчесе тарафыннан имзаланган карар.

3.3.4. Гариза бирүчегә дәүләт хезмәте күрсәтү нәтижәсен бирү

Үзәк бүлеге белгече:

бала караган өчен пособие билгеләү (билгеләүдән баш тарту) турында кабул ителгән карарны, гаризада күрсәтелгән ысулларның берсе белән (хат рәвешендә, телефоннан, смс-хәбәр рәвешендә, электрон почта белән), гариза бирүчегә хәбәр итә;

гариза бирүченең “личное дело”сын рәсмиләштерә.

Бу пункт билгели торган процедуралар моннан алдагы процедура тәмамланган моменттан бер көн эчендә үтәлә.

Процедуралар нәтижәсе: кабул ителгән карар хакында гариза бирүчегә хәбәр итү, гариза бирүченең рәсмиләштерелгән “личное дело”сы.

3.4. Гариза бирүче Татарстан Республикасының Дәүләт хезмәтләре һәм муниципаль хезмәтләр порталы аша мөрәжәгать иткәндә, дәүләт хезмәте күрсәтү

3.4.1. Гаризаны һәм документларны кабул итү һәм теркәү

Гариза бирүче Үзәк бүлегенә Татарстан Республикасының Дәүләт хезмәтләре һәм муниципаль хезмәтләр порталы аша, электрон документлар (документлар күчермәләре) рәвешендә, гариза һәм бу Регламентның 2.5 пунктында күрсәтелгән документлар күчермәләрен тапшыра.

Үзәк бүлеге белгече дәүләт хезмәте күрсәтү өчен кирәкле документларны кабул итүдән баш тартуга бу Регламентның 2.8 пунктында күздә тотылган нигезләр булу-булмавын тикшерә.

Документларны кабул итүдән баш тартуга нигезләр булмаган очракта, Үзәк бүлеге белгече түбәндәгеләрне башкара:

гаризаны кабул итә һәм гражданның мөрәжәгатьләрен теркәү журналында (2 нче кушымта) терки;

гариза бирүчегә Татарстан Республикасының Дәүләт хезмәтләре һәм муниципаль хезмәтләр порталындагы шәхси кабинеты аша документларның кабул ителүе һәм гаризаның теркәлүе турында хәбәр итә.

Документларны кабул итеп алудан баш тартуга нигезләр булган очракта, Үзәк бүлеге белгече гариза бирүчегә Татарстан Республикасының Дәүләт хезмәтләре һәм муниципаль хезмәтләр порталындагы шәхси кабинеты аша документларны кабул итеп алудан һәм гаризаны һәм документларны теркәүдән баш тартуга нигезләр булу турында хәбәр итә.

Бу пункт билгели торган процедуралар гариза һәм документлар кәргән көнне үтәлә.

Процедуралар нәтижәсе: кабул ителгән документлар, гаризаларны теркәү журналына язылган теркәү язуы, документларны кабул итүдән баш тарту, баш тартуның сәбәпләрен күрсәтеп, гариза бирүчегә хәбәр итү.

3.4.2. Мәгълүматлар алу, ведомствоара рәсми мөрәжәгатьләргә формалаштыру һәм дәүләт хезмәте күрсәтүдә катнашучы органнарга жиберү

3.4.2.1. Үзәк бүлеге белгече электрон рәвештә түбәндәге мәгълүматларны ала:

2013 елның 23 октябреннән соң туган балаларның тууын дәүләт теркәве турында һәм баланың (балаларның) тууын теркәү акты Татарстан Республикасы территориясендә алынган очракта, баланың туу турындагы таныклыгына аның әтисе хакындагы мәгълүматларны кертү нигезе турында (ф.25) – ЗАГС органнарыннан;

эшсезлек буенча пособие алмау турында – халык мәшгульеге дәүләт хезмәте органыннан;

бала караган өчен ай саен түләнгән торган пособиене яшәү урынында алмау турында – яшәү урынындагы социаль яклау органыннан.

3.4.2.2. Үзәк бүлегендә бала караган өчен пособие билгеләү (билгеләүдән баш тарту) турында карар кабул итү өчен кирәкле мәгълүматлар булмаганда, Үзәк бүлеге белгече, ведомствоара электрон хезмәттәшлек системасы ярдәмендә, түбәндәге мәгълүматларны бирүне сорап, электрон рәвештә рәсми мөрәжәгатьләр жиберә:

2013 елның 23 октябренә кадәр туган балаларның тууын дәүләт теркәве турында, һәм баланың (балаларның) тууын теркәү акты Татарстан Республикасы территориясеннән читтә алынган очракта – ЗАГС органнарына (2015 елның 1 гыйнварыннан сөрәлә);

баланың тууы Татарстан Республикасыннан читтә теркәлгән очракта, баланың туу турындагы таныклыгына аның әтисе хакындагы мәгълүматларны кертү нигезе турында (ф.25) – ЗАГС органнарына (2015 елның 1 гыйнварыннан сөрәлә);

никахны өзүне дәүләт теркәве турында – ЗАГС органнарына (2015 елның 1 гыйнварыннан сөрәлә);

балага опека билгеләү яки баланы тәрбиягә алучы гаиләгә тапшыру турында – жирле үзидарә органнарына;

адвокатлар, нотариуслар, һөнәри эшчәнлекләре федераль законнар нигезендә дәүләт теркәвенә алынырга һәм (яки) лицензияләнергә тиеш булган башка физик затларның шәхси эшкуар сыйфатындагы эшчәнлеген теркәүне дәлилләүче мәгълүматлар – федераль салым хезмәтенең территория органнарына;

Россия Федерациясенең Социаль иминиятләштерү фонды территория органнарында иминиятләштерелүче сыйфатында теркәлмәү турында һәм мәжбүри социаль иминиятләштерү акчасы хисабыннан бала караган өчен пособие алмау турында – Россия Федерациясенең Социаль иминиятләштерү фонды территория органнарына;

физик затларның шәхси эшкуар сыйфатындагы эшчәнлекләрен туктатуын, хосусый практика белән шөгыйльләнүче нотариусларның үз вәкаләтләрен туктатуын һәм адвокат статусы туктатылуны, шулай ук һөнәри эшчәнлекләре федераль законнар нигезендә дәүләт теркәвенә алынырга һәм (яки) лицензияләнергә тиеш булган башка физик затларның үз эшчәнлекләрен туктатуын дәүләт теркәве турында – федераль салым хезмәтенең территория органнарына.

Бу Регламентның 3.4.2.1, 3.4.2.2 пунктлары билгели торган процедуралар гариза кергән көнне үтәлә.

Процедуралар нәтижәсе: электрон рәвештә алынган мәгълүматлар, мәгълүматлар бирү турында рәсми мөрәжәгатьләр.

3.4.3. Бала караган өчен пособие билгеләү (билгеләүдән баш тарту) турында карар әзерләү

3.4.3.1. Бу Регламентның 3.4.2.1, 3.4.2.2 пунктларында күрсәтелгән алынган мәгълүматлар нигезендә, Үзәк бүлеге белгече түбәндәгеләрне башкара:

дәүләт хезмәте алучының законлы вәкиле яисә алучы тарафыннан вәкаләт бирелгән зат мөрәжәгать иткән очракта, гариза бирүченең вәкаләтләрен тикшерә;

дәүләт хезмәте күрсәтүдән баш тарту өчен бу Регламентның 2.9 пунктында күздә тотылган нигезләр булу-булмавын тикшерә;

әгәр гариза бирүче Татарстан Республикасының Дәүләт хезмәтләре һәм муниципаль хезмәтләр порталы аша электрон рәвештә тапшырган гариза һәм документлар № 63-ФЗ Федераль закон һәм № 210-ФЗ Федераль закон таләпләренә туры китереп имзаланмаган (расланмаган) булса, гариза бирүчегә Татарстан Республикасының Дәүләт хезмәтләре һәм муниципаль хезмәтләр порталындагы шәхси кабинеты аша, бу Регламентның 2.5 пунктында күрсәтелгән документларны әлеге хәбәрнамә жибәрелгән көннән башлап ун көн эчендә тапшыру зарурлыгы турында хәбәр итә;

бу Регламентка 3 нче кушымта нигезендә, электрон рәвештә, бала караган өчен пособие билгеләү (билгеләүдән баш тарту) турында карар проектының рәсмиләштерә;

бала караган өчен пособие билгеләү (билгеләүдән баш тарту) турында электрон рәвештәге карар проектының Үзәк бүлеге житәкчесенә имза куюга жибәрә.

Үзәк бүлегенә Татарстан Республикасының Дәүләт хезмәтләре һәм муниципаль хезмәтләр порталы аша электрон документлар рәвешендә тапшырылган гариза һәм документлар күчермәләре № 63-ФЗ Федераль закон һәм № 210-ФЗ Федераль закон таләпләренә туры китереп имзаланмаган (расланмаган) очракта, бала караган өчен пособие билгеләү (билгеләүдән баш тарту) турында карар проекты Үзәк бүлегендә бу Регламентның 2.5 пунктында әйтелгән документларны күрсәткәч рәсмиләштерелә.

Бу пункт билгели торган процедуралар рәсми мөрәжәгатьләргә җаваплар кергән моменттан башлап ике көн эчендә, ләкин гариза теркәлгән көннән башлап

жиде көннән дә соңга калмыйча үтәлә.

Үзәк бүлегенә Татарстан Республикасының Дәүләт хезмәтләре һәм муниципаль хезмәтләр порталы аша электрон документлар рәвешендә тапшырылган гариза һәм документлар күчәрмәләре № 63-ФЗ Федераль закон һәм № 210-ФЗ Федераль закон таләпләренә туры китереп имзаланмаган (расланмаган) очракта, дәүләт хезмәте күрсәтү бу Регламентның 2.9 пункттында әйтелгән срокка туктатып торыла. Бала караган өчен пособие билгеләү (билгеләүдән баш тарту) турында карар проекты гариза бирүче бу Регламентның 2.5 пункттында әйтелгән документларның төп нөсхәләрен күрсәткән көнне яисә бу Регламентның 2.5 пункттында күрсәтелгән документларны тапшыру зарурлыгы турында хәбәрнамәдә күрсәтелгән срок беткәннән соң рәсмиләштерелә.

Процедуралар нәтижәсе: гариза бирүченең Татарстан Республикасының Дәүләт хезмәтләре һәм муниципаль хезмәтләр порталындагы шәхси кабинетына урнаштырылган хәбәрнамә, бала караган өчен пособие билгеләү (билгеләүдән баш тарту) турында электрон рәвештәге карар проекты.

3.4.3.2. Документларны карап тикшергәннән соң, Үзәк бүлеге житәкчесе бала караган өчен пособие билгеләү (билгеләүдән баш тарту) турында карарны электрон имза белән имзали һәм Үзәк бүлеге белгеченә жиберә.

Бу пункт билгели торган процедура карар проекты имза куюга жиберелгән моменттан башлап бер көн эчендә үтәлә.

Процедура нәтижәсе: Үзәк бүлеге житәкчесе тарафыннан электрон имза белән имзаланган карар.

3.4.4. Гариза бирүчегә дәүләт хезмәте күрсәтү нәтижәсен бирү

Үзәк бүлеге белгече:

бала караган өчен пособие билгеләү (билгеләүдән баш тарту) турында Үзәк бүлеге житәкчесе тарафыннан электрон имза белән имзаланган карар күчәрмәсен гариза бирүченең Татарстан Республикасының Дәүләт хезмәтләре һәм муниципаль хезмәтләр порталындагы шәхси кабинетына урнаштыра;

гариза бирүченең “личное дело”сын рәсмиләштерә.

Бу пункт билгели торган процедуралар моннан алдагы процедура тәмамланган моменттан бер көн эчендә үтәлә.

Процедуралар нәтижәсе: Үзәк бүлеге житәкчесе тарафыннан электрон имза белән имзаланган карар, карарның гариза бирүченең Татарстан Республикасының Дәүләт хезмәтләре һәм муниципаль хезмәтләр порталындагы шәхси кабинетына урнаштырылган күчәрмәсе, гариза бирүченең рәсмиләштерелгән “личное дело”сы.

3.5. Дәүләт хезмәте күпфункцияле үзәк аша күрсәтелми.

#### **4. Дәүләт хезмәте күрсәтүгә контрольлек итү тәртибе һәм формалары**

4.1. Дәүләт хезмәте күрсәтү буенча административ процедураларда билгеләнгән гамәлләрнең эзлеклелеген үтәүгә агымдагы контрольлек Үзәк бүлеге житәкчесе тарафыннан Регламент нигезләмәләрен саклауга һәм үтәүгә тикшерүләр үткәрү юлы белән башкарыла.

4.2. Дәүләт хезмәте күрсәтүгә контрольлек итүне Министрлыкның муниципаль райондагы (шәһәр округындагы) Социаль яклау идарәсе (бүлеге) (алга таба – Идарә (бүлек)) вазыйфай затлары башкара. Контрольлек итүче вазыйфай затларның вәкаләтләре Идарә (бүлек) турындагы нигезләмәләрдә һәм вазыйфай регламентларда билгеләнә.

Дәүләт хезмәте күрсәтүнең тулылыгы һәм сыйфатына контрольлек дәүләт хезмәте күрсәтүгә җаваплы вазыйфай затларның кылган (кылмаган) гамәлләренә шикәятьләр булган мөрәжәгатьләренә карап тикшерүне, тикшерүләр үткәрүне, карарлар кабул итү һәм мөрәжәгатькә җаваплар эзерләүне үз эченә ала.

Административ процедураларның үтәлүенә контрольлек формалары булып: делопроизводствоны алып баруга;

документларны карап тикшерү нәтижәләренә законнар (бу Регламент) таләпләренә туры килүенә;

документларны кабул итү сроклары һәм тәртибе үтәлүгә;

дәүләт хезмәте күрсәткәндә нәтижәләренә бирү сроклары һәм тәртибе үтәлүгә тикшерүләр үткәрү тора.

Тикшерүләр уздыруның ешлыгы планлы (эш планнары нигезендә) һәм планнан тыш (мөрәжәгать итүченә конкрет мөрәжәгәте буенча) характерда була.

4.3. Гариза бирүчеләрнең хокуклары бозылу тикшерүләр нәтижәсендә ачыкланган очракта, дәүләт хезмәте күрсәтүгә җаваплы гаепле дип танылган вазыйфай затлар Россия Федерациясе законында билгеләнгән тәртиптә җаваплылыкка тартыла.

4.4. Дәүләт хезмәте күрсәтүгә гражданның, аларның берләшмәләре, оешмалары тарафыннан контрольлек итү Үзәк бүлеге эшчәнлегенә дәүләт хезмәте күрсәткәндә ачыклыгы, дәүләт хезмәте күрсәтү тәртибе турында тулы, актуаль һәм дөрөс мәгълүмат алу, дәүләт хезмәте күрсәтү барышында мөрәжәгатьләренә (шикәятьләренә) судка кадәр карап тикшерү мөмкинлегенә ярдәмдә башкарыла.

#### **5. Гариза бирүче тарафыннан Үзәкнең дәүләт хезмәте күрсәтүче бүлегенә, шулай ук аның вазыйфай затларының һәм хезмәткәрләренә карарларына һәм кылган (кылмаган) гамәлләренә карата судка кадәр (судтан тыш) шикәять белдерү**

5.1. Дәүләт хезмәте алучылар Үзәкнең дәүләт хезмәте күрсәтүдә катнашучы хезмәткәрләренә кылган (кылмаган) гамәлләренә карата судка кадәр тәртиптә Үзәк бүлеге житәкчесенә шикәять белдерүгә хокуклы.

Үзәк бүлеге житәкчесе кабул иткән карарларга карата шикәятьләр “Республика матди ярдәм (компенсация түләүләре) үзәге” ДКУ житәкчесенә яки Идарә (бүлек) житәкчесенә тапшырыла.

“Республика матди ярдәм (компенсация түләүләре) үзәге” ДКУ житәкчесе яки Идарә (бүлек) житәкчесе кабул иткән карарларга карата шикаятьләр Татарстан Республикасы Хезмәт, халыкны эш белән тәмин итү һәм социаль яклау министрлыгына шуның белән шөгыйльләнгәнче министр урынбасары яки министр исеменә бирелә.

Министр урынбасары (министр) кабул иткән карарларга карата шикаятьләр Татарстан Республикасы Министрлар Кабинетына белдерелергә мөмкин.

5.2. Гариза бирүче шикаять белән мөрәжәгать итә ала, шул исәптән түбәндәге очракларда:

дәүләт хезмәте күрсәтү турында гариза бирүченең рәсми мөрәжәгатен теркәү срогы бозылганда;

дәүләт хезмәте күрсәтү срогы бозылганда;

дәүләт хезмәте күрсәтү өчен, гариза бирүчедән Россия Федерациясенең норматив-хокукий актларында, Татарстан Республикасының норматив-хокукий актларында күздә тотылмаган документлар таләп ителгәндә;

дәүләт хезмәте күрсәтү өчен, Россия Федерациясе норматив-хокукий актларында, Татарстан Республикасының норматив-хокукий актларында күздә тотылган документларны гариза бирүчедән кабул итеп алудан баш тартканда;

әгәр баш тартуга нигезләр федераль законнар һәм Россия Федерациясенең алар нигезендә кабул ителгән башка норматив-хокукий актлары, Татарстан Республикасының норматив-хокукий актлары нигезендә күздә тотылмаса, дәүләт хезмәте күрсәтүдән баш тартканда;

дәүләт хезмәте яки муниципаль хезмәт күрсәтү өчен гариза бирүчедән Россия Федерациясе норматив-хокукий актларында, Татарстан Республикасының норматив-хокукий актларында күздә тотылмаган түләү таләп иткәндә;

Үзәкнең дәүләт хезмәте күрсәтүче бүлеге, шулай ук вазыйфаи заты, хезмәткәрләре дәүләт хезмәте яки муниципаль хезмәт күрсәтү нәтижәсендә бирелгән документлардагы ялгыш язуларны һәм хаталарны төзәтүдән баш тартканда яисә мондый төзәтүләренә билгеләнгән срогын бозганда.

5.3. Шикаять язмача кәгазьдә яки электрон рәвештә тапшырыла.

Шикаять почта аша, күпфункцияле үзәк аша, “Интернет” мәгълүмат-телекоммуникация челтәреннән, Министрлыкның рәсми сайтынан (<http://www.mtsz.tatar.ru>), Татарстан Республикасы Дәүләт хезмәтләре һәм муниципаль хезмәтләр күрсәтүнең бердәм порталыннан (<http://uslugi.tatar.ru>), Дәүләт хезмәтләре һәм муниципаль хезмәтләр күрсәтүнең (функцияләренә) бердәм порталыннан (<http://www.gosuslugi.ru>) файдаланып жибәрелергә, шулай ук мөрәжәгать итүчене шәхсән кабул итү барышында кабул ителергә мөмкин.

5.4. Шикаятьне карап тикшерү срогы – аны теркәүгә алганнан соң унбиш эш көне эчендә, һәм Үзәкнең дәүләт хезмәте күрсәтүче бүлегенә, шулай ук вазыйфаи затының, хезмәткәрләренә мөрәжәгать итүчедән документларын кабул итеп алудан яисә жибәрелгән ялгыш язуларны һәм хаталарны төзәтүдән баш тартуына карата шикаять белдерү очрагында яки мондый төзәтүләренә билгеләнгән срогын бозуга карата шикаять белдерү очрагында – аны теркәүгә алганнан соң биш эш көне эчендә.

5.5. Шикаять түбәндәге мәгълүматлардан торырга тиеш:



1) дәүләт хезмәте күрсәтүче Үзәк бүлегенең атамасы, шулай ук карарларына һәм кылган (кылмаган) гамәлләренә карата шикаятъ белдерелә торган вазыйфай затының, хезмәткәрләренең исеме;

2) гариза бирүченең – физик затның – фамилиясе, исеме, атасының исеме (соңгысы – булганда), яшәү урыны турында мәгълүматлар яисә гариза бирүченең – юридик затның – атамасы, урнашкан урыны турында мәгълүматлар, шулай ук элементгә керү өчен телефон номеры (номерлары), электрон почта адресы (адреслары) (булганда) һәм гариза бирүчегә җавап җибәрелергә тиешле почта адресы;

3) Үзәкнең дәүләт хезмәте күрсәтүче бүлегенең, шулай ук вазыйфай затының, хезмәткәрләренең шикаятъ белдерелә торган карарлары һәм кылган (кылмаган) гамәлләре турында мәгълүматлар;

4) гариза бирүченең Үзәкнең дәүләт хезмәте күрсәтүче бүлегенең, шулай ук вазыйфай затының, хезмәткәрләренең карары һәм кылган (кылмаган) гамәлләре белән килешмәвенә дәлилләр.

5.6. Шикаятъкә шикаятътә бәян ителгән вакыйгаларны раслаучы документлар күчәрмәләре кушып бирелергә мөмкин. Бу очракта шикаятътә кушып бирелә торган документлар исемлеге китерелә.

5.7. Шикаятъкә шикаятъне тапшырган дәүләт хезмәте алуучы имза сала.

5.8. Шикаятъне карап тикшерү нәтижәләре буенча бу Регламентның 5.1 пунктында күрсәтелгән вазыйфай зат түбәндәге карарларның берсен кабул итә:

1) шикаятъне канәгатьләндерә, шул исәптән дәүләт хезмәте күрсәтүче орган тарафыннан кабул ителгән карарны юкка чыгару рәвешендә, дәүләт хезмәте күрсәтү нәтижәсендә бирелгән документларда дәүләт хезмәте күрсәтүче орган тарафыннан җибәрелгән ялгыш язучыларны һәм хаталарны төзәтү, Россия Федерациясенең норматив-хокукый актлары, Россия Федерациясе субъектларының норматив-хокукый актлары нигезендә түләтү күздә тотылмаган акчаны гариза бирүчегә кире кайтарып бирү рәвешендә, шулай ук башка рәвешләрдә;

2) шикаятъне канәгатьләндерүдән баш тарта.

Бу Регламентның 5.8 пунктчасында күрсәтелгән карар кабул ителгәннән соң килүче көннән дә соңга калмыйча, гариза бирүчегә язучы һәм гариза бирүченең теләге буенча, электрон рәвештә шикаятъне карап тикшерү нәтижәләре турында нигезле җавап җибәрелә.

5.9. Шикаятъне карап тикшерү барышында яки аның нәтижәләре буенча административ хокук бозу яки жинаять составы билгеләре ачыкланган очракта, шикаятъләрне карап тикшерү буенча вәкаләт бирелгән вазыйфай зат булган материалларны, кичекмәстән, прокуратура органнарына җибәрә.

Бала караган өчен ай саен түләнә торган пособие билгеләү буенча дәүләт хезмәте күрсәтүнең административ регламентына 1 нче кушымыта

Тәкъдим ителә торган форма

РЦМП (КВ) № \_\_\_\_ бүлегенә

муниципаль райондагы (шәһәрдәге)

ГАРИЗА № \_\_\_\_\_

“ \_\_\_\_\_ ” \_\_\_\_\_ 20 \_\_\_\_ ел

Мин, \_\_\_\_\_,

(мөрәжәгать итүченең фамилиясе, исеме, атасының исеме тулысынча)

түбәндәге адрес буенча яшим:

(мөрәжәгать итүченең почта адресы, индексын, телефонын күрсәтеп)

Гариза бирүенең шәхесен таныклаучы документы атамасы	Сериясе һәм (яки) номеры	Кем тарафыннан бирелүе	Бирелү датасы

Түбәндәге документ нигезендә эш итәм: \_\_\_\_\_

(мөрәжәгать итүченең дәүләт хезмәте алучы мәнфәгатьләреннән чыгып эш итүгә вәкаләтләрән раслаган документ реквизитлары)

1. \_\_\_\_\_

(түләүләргә алучының фамилиясе, исеме, атасының исеме)

(алучының почта адресы, индексын, телефонын күрсәтеп (паспортындагы яки яшәү урынында, яшәп тору урынында теркәлгән раслаучы язу нигезендә күрсәтелә)

\_\_\_\_\_ яшәү (яшәп тору) урыны буенча теркәлгән

Чынбарлыктагы яшәү урыны \_\_\_\_\_

(алучының почта адресы, индексын күрсәтеп)

Алучының статусы \_\_\_\_\_

(әнисе, әтисе, аларны алмаштыручы зат)

Алучының шәхесен таныклаучы документ атамасы	Сериясе һәм (яки) номеры	Кем тарафыннан бирелгән	Бирү көне

**түбәндәгелә билгеләүне үтенәм:**

№	Түләү атамасы	Кирәкчесен билгеләргә
1	Айлык акчалата түләү	
2	Юлда йөрү өчен айлык акчалата түләү	

3	Субсидия-ташлама	
4	Элемтә хезмәтләренә түләү өчен субсидия	
5	Юлда йөрүгә субсидия	
6	Дарулар сатып алуға субсидия	
7	Балага ай саен түләнгән торган пособие	
8	Бала караган өчен ай саен түләнгән торган пособие	
9	Баланы мәктәпкәчә балалар учреждениесендә тоткан өчен ата-ана түләвенә бер өлешен компенсацияләү	
10	Чакырылыш буенча хәрби хезмәткәрнең баласына ай саен түләнгән торган пособие	
11	Чакырылыш буенча хәрби хезмәткәрнең йөклә хатынына бер тапкыр бирелә торган пособие	
12	Йөкләлек һәм бала тудыру пособиесе	
13	Бала тугач, бер тапкыр бирелә торган пособие	
14	Берьюлы өч һәм аннан артык бала тугач, бер тапкыр бирелә торган пособие	
15	Берьюлы туган, яшь ярымга кадәрге өч һәм аннан артык бала тәрбияләүче гаиләләргә ай саен бирелә торган пособие	
16	Йөкләлекнең иртә срокларында исәпкә баскан хатын-кызларга бер тапкыр бирелә торган пособие	
17	Электр энергиясен исәпкә алу приборларын куйдыруга бер тапкыр бирелә торган субсидия	
18	“Россиянең мактаулы доноры” яки “СССРның мактаулы доноры” күкрәк билгесе белән бүләкләнгән гражданның ел саен бирелә торган акчалата түләү	
19	Жирләү өчен социаль пособие	
20	Амбулатор гемодиализ үтү урынына транспортта бару һәм яшәү урынына кире кайтуга чыгымнарны компенсацияләү	
21	Татарстан Республикасының махсулаштырылган онкология ярдәмә күрсәтүче дәүләт сәламәтлек саклау учреждениеләренә транспортта бару һәм яшәү урынына кире кайтуга чыгымнарны компенсацияләү	
22	Реабилитацияләнгән гражданның жирләү чыгымнарын каплау	
23	Реабилитацияләнгән гражданның телефон кертүгә бәйлә чыгымнарын каплау	
24	Мәгариф учреждениесен тәмамлап чыкканда бер тапкыр бирелә торган акчалата пособие	
25	Мәгариф учреждениесен тәмамлап чыкканда, өс киеме, аяк киеме, йомшак инвентарь һәм жиһазлар сатып алуға бер тапкыр бирелә торган пособие	
26	Ай саен түләнгән торган стипендия	
27	Уку әдәбияты һәм язу кирәк-яраклары алуға ел саен бирелә торган пособие	
28	Өс киеме, аяк киеме һәм йомшак инвентарь сатып алуға ел саен бирелә торган пособие	
29	Инвалид балага ай саен акчалата өстәмә түләү	

30	Оешма бетерелү аркасында эштэн азат ителгән хатын-кызларга йөклелек һәм бала тудыру пособиесе	
31	Пенсия белән Россия Федерациясе Пенсия фонды тарафыннан тәэмин ителүче, хәрби жәрэхәт аркасында инвалид калган хәрби хезмәткәрләргә, хәрби жыеннарға чакырылган гражданның һәм аларның гаилә әгъзаларына ай саен түләнә торган акчалата компенсация	

**Түбәндәге документларны (белешмәләренә) тапшырам:**

№	Документлар атамасы	Нөсхәләр саны
1		
2		
3		
4		
5		

**2. Түләүне алучының гаилә составы (зарурлык булганда тутырыла)**

№	Ф.И.О.	Туган көне	Туганлык дәрәжәсе	Паспорт (баларның туу турындагы таныклыклары) реквизитлары	Кирәклесен тамгаларга*

\* 7, 8, 9, 10, 13, 14, 15, 29 нчы хезмәтләр билгеләнә торган балалар тамгалана

Бала опекага бирелгәндә, опеканы билгеләгән органның урнашкан урынын күрсәтергә \_\_\_\_\_

**3. Билгеләнгән түләүләренә күчерергә:**

счет реквизитлары \_\_\_\_\_

(дәүләт хезмәтен алучы яки аның законлы вәкиле тарафыннан, законда билгеләнгән тәртиптә ачылган счет реквизитлары күрсәтелә)

почта бүлеге реквизитлары \_\_\_\_\_

(дәүләт хезмәтен алучының яки аның законлы вәкиленең почта бүлеге реквизитлары күрсәтелә)

**4.** Тапшырылган мәгълүматларның дөрөслеге, шулай ук алар кергән документларның чынлыгы өчен җаваплылыкны үз өстемә алам. Түләүләренә туктатуга (үзгәртүгә) сәбәп булырлык шартлар туу турында үз вакытында хәбәр итү йөкләмәсе турындагы нигезләмә белән таныштым.

**5.** 2006 елның 27 июлендәге “Персональ мәгълүматлар турында” № 152-ФЗ Федераль законга нигезләнеп, бу Гаризада күрсәтелгән шәхси мәгълүматларымны жыюга, эшкәртүгә, шул исәптән автоматлаштырылган эшкәртүгә, саклауга һәм мәгълүмат алмашу системасындагы өченче затларга тапшыруга ризалыгымны бирәм.

\_\_\_\_\_ (дәүләт хезмәте алучының, шулай ук гариза дәүләт хезмәте алучының мәнфәгатьләрен яклаучы зат тарафыннан бирелгән очракта, гариза бирүченең Ф.И.О. күрсәтелә)

\_\_\_\_\_ (гариза бирүченең имзасы)

Гариза бирүче:

“ \_\_\_ ” \_\_\_\_\_ 20\_\_ ел

\_\_\_\_\_ (дәүләт хезмәте алучының яисә дәүләт хезмәте алучының мәнфәгатьләрен законда билгеләнгән тәртиптә расланган ышанычнамә нигезендә яклаучы затның Ф.И.О.) \_\_\_\_\_ (имза)

6. Мәгълүматны, шул исәптән дәүләт хезмәтен күрсәтү турында (күрсәтүдән баш тарту турында) \_\_\_\_\_ алырга риза.

(язмача, телефоннан, смс-хәбәр итеп, электрон почта белән)

“ \_\_\_ ” \_\_\_\_\_ 20\_\_ ел

Имза \_\_\_\_\_

Гариза һәм документлар кабул ителде \_\_\_ 20\_\_ ел

\_\_\_\_\_ (белгеч имзасы, тулы имза)

\_\_\_\_\_ *Өзеп алу сызыгы*

Расписка-хәбәрнамә

Гариза бирүчене теркәү номеры

Документлар саны \_\_\_ берәмл. \_\_\_ биттә

Документларны кабул итте \_\_\_\_\_ 20\_\_ ел  
(вазыйфа) (имза) (тулы имза) (дата)

Бала караган өчен ай саен түләнә торган пособие билгеләү буенча дәүләт хезмәте күрсәтүнең административ регламентына 2 нче кушымта

Ай саен бирелә торган акчалата түләү, балага ай саен түләнә торган пособие, субсидияләр һәм башка төрле социаль ярдәм чараларын билгеләү турындагы гаризаларны теркәү

### ЖУРНАЛЫ

Т-п №	Мөрәжәгать итү көне	Мөрәжәгатьнең номеры	Гражданинның ФИО	Адрес	Мөрәжәгать итү сәбәпләре	Мөрәжәгатьнең нәтижеләре	Сәбәпләре күрсәтелмәгән мөрәжәгатьнең нәтижеләре

Бала караган өчен ай саен түлэнэ торган пособие билгеләү буенча дәүләт хезмәте күрсәтүнен административ регламентына 3 нче кушымта

РЦМП (КВ) № \_\_\_\_\_ бүлегенә

\_\_\_\_\_ муниципаль райондагы (шәһәрдәге)

### Социаль ярдәм чараларын билгеләү (бирү) турында карар

№ \_\_\_\_\_ “ \_\_\_\_\_ ” \_\_\_\_\_

Алучының Ф.И.О. \_\_\_\_\_

Алучының адресы \_\_\_\_\_

#### Билгеләргә (бирергә):

№ Социаль ярдәм чаралары Түләү күләме Билгеләү датасы Түләү срогы \_\_\_\_\_ дан  
\_\_\_\_\_ га кадәр  
Бала караган өчен ай саен түлэнэ торган пособие \_\_\_\_\_ дан \_\_\_\_\_ га кадәр

Түләү ысулы \_\_\_\_\_

Бүлек житәкчесе \_\_\_\_\_  
(Ф.И.О.) (имза)

М.У.

Бүлек белгече \_\_\_\_\_  
(Ф.И.О.) (имза)

Мөрәжәгать итүчегә хәбәр ителде (кирәклесенә астына сызарга):

язмача

телефоннан \_\_\_\_\_  
телефон номеры

факс белән \_\_\_\_\_  
факс номеры

электрон почта аша \_\_\_\_\_  
электрон почта адресы

бүлек белгече \_\_\_\_\_  
(Ф.И.О.) (имза)

РЦМП (КВ) № \_\_\_\_\_

муниципаль райондагы (шәһәрдәге)

**Социаль ярдәм чараларын билгеләүдән (бирүдән)  
баш тарту турында карар**

№ \_\_\_\_\_

“ \_\_\_\_\_ ” \_\_\_\_\_

Алучының Ф.И.О. \_\_\_\_\_

Алучының адресы \_\_\_\_\_

\_\_\_\_\_ билгеләүдән (бирүдән) баш тартырга.  
(түләү атамасы)

Баш тартуның сәбәбе: \_\_\_\_\_

Бүлек җитәкчесе \_\_\_\_\_  
(Ф.И.О.) (имза)

М.У.

Бүлек белгече \_\_\_\_\_  
(Ф.И.О.) (имза)

Мөрәҗәгать итүчегә хәбәр ителде (кирәкчесенә астына сызарга):

язмача

телефоннан \_\_\_\_\_

телефон номеры

факс белән \_\_\_\_\_

факс номеры

электрон почта аша \_\_\_\_\_

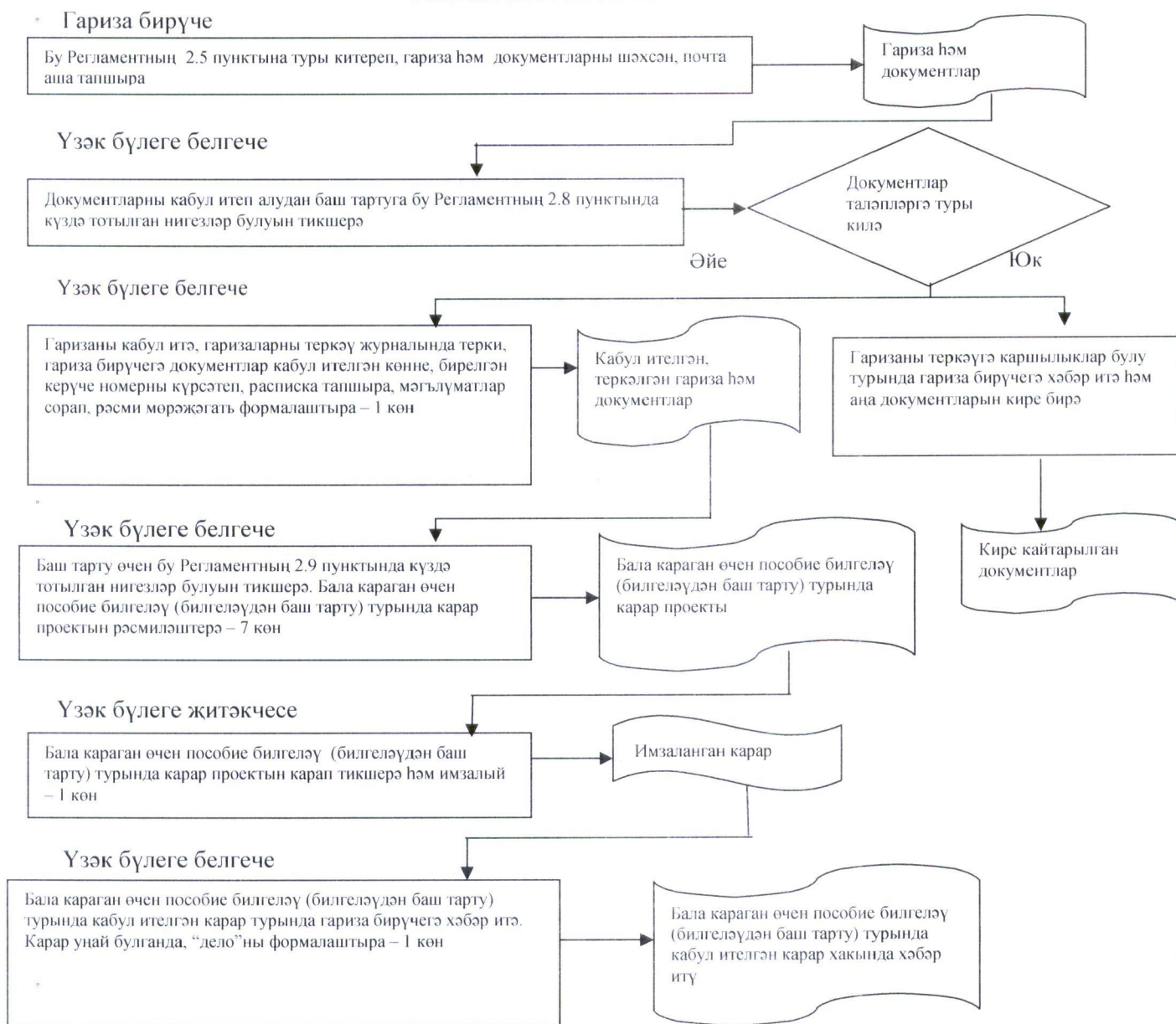
электрон почта адресы

бүлек белгече \_\_\_\_\_  
(Ф.И.О.) (имза)



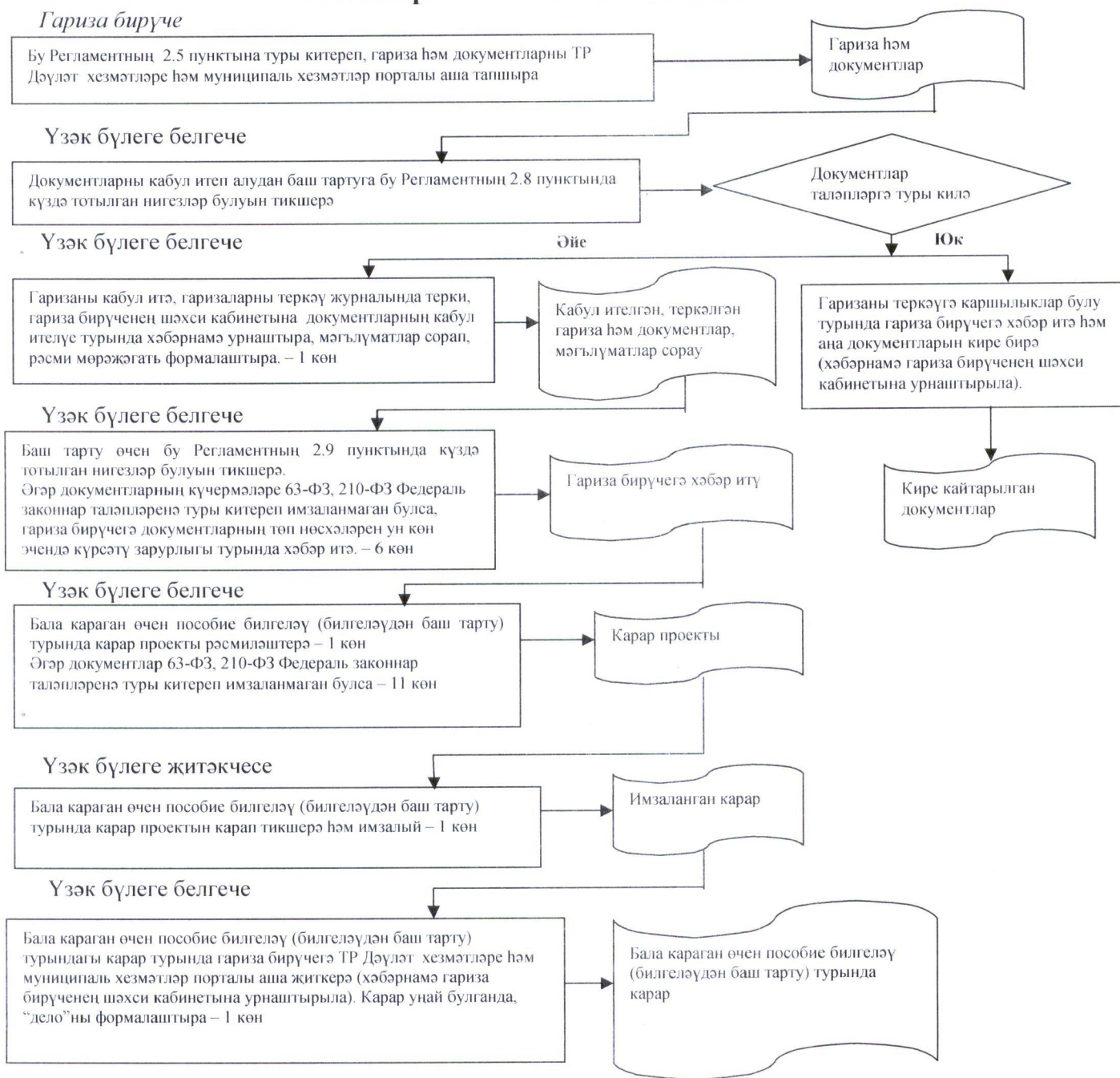
Бала караган өчен ай саен түләү торган пособие билгеләү буенча дәүләт хезмәте күрсәтүнен административ регламентына 4 нче кушымта

**Гариза бирүче шәхсэн мөрәжәгатъ иткәндә, бала караган өчен ай саен түләү торган пособие билгеләү буенча дһһһһт хезмһте кһрһһтһ гамәлләре эзлеклелегенәй блок-схемасы**



Бала караган өчен ай саен түләнгән торган пособие билгеләү буенча дәүләт хезмәте күрсәтүен административ регламентына 5 нче кушымта

**Гариза бирүче Татарстан Республикасының Дәүләт хезмәтләре һәм муниципаль хезмәтләр порталы аша мөрәҗәгать иткәндә, бала караган өчен ай саен түләнгән торган пособие билгеләү буенча дәүләт хезмәте кыска гамәлләр эзлеклелегенә блок-схемасы**



Бала караган өчен ай саен түләнә торган пособие билгеләү буенча дәүләт хезмәте күрсәтүнен административ регламентына кушымта (белешмә)

**Бала караган өчен ай саен түләнә торган пособие билгеләү буенча дәүләт хезмәте күрсәтүгә җаваплы органнар һәм вазыйфай затлар турында мәгълүматлар**

**1. “Республика матди ярдәм (компенсация түләүләре) үзәге” дәүләт казна учреждениесе бүлекләре**

Т-п №	Атамасы	Телефоны	Адресы
1.	РЦМП “Чаллы” шәһәр округы № 1 бүлеге	(88552) 71-49-37 38-37-30 71-49-06 47-46-54	423823, Чаллы ш., Кояшлы бульвар, 6 й.; Гидротөзүчеләр ур., 14 й. kazan-rcmp1-1@mail.ru kazan-rcmp1-2@mail.ru
2.	РЦМП Әгерҗе муниципаль районы № 2 бүлеге	(885551) 2-10-66 2-29-51 2-42-33 2-28-32	422230, Әгерҗе ш., К.Маркс ур., 8 й. kazan-rcmp2@mail.ru
3.	РЦМП Азнакай муниципаль районы № 3 бүлеге	(885592) 7-13-99 7-25-93 7-25-88	423332, Азнакай ш., Болгар ур., 9/2 й. kazan-rcmp3@mail.ru
4.	РЦМП Аксубай муниципаль районы № 4 бүлеге	(884344) 2-92-76 2-92-75	423060, Аксубай ш.т.б., Мазилин ур., 2 й. kazan-rcmp4@mail.ru
5.	РЦМП Актаныш муниципаль районы № 5 бүлеге	(885552) 3-22-97 3-20-54 3-22-96	423740, Актаныш ав., Юбилей ур., 45 й. kazan-rcmp5@mail.ru
6.	РЦМП Алексеевск муниципаль районы № 6 бүлеге	(884341) 2-53-01 2-41-90	422900, Алексеевск ш.т.б., Казаков ур., 8 й. kazan-rcmp6@mail.ru
7.	РЦМП Әлки муниципаль районы № 7 бүлеге	(884346) 2-0893 2-08-94	422870, Базарлы Матак ав., Ленин ур., 9 й. kazan-rcmp7@mail.ru
8.	РЦМП Әлмәт муниципаль районы № 8 бүлеге	(88553) 43-81-96 32-45-47	423450, Әлмәт ш., К.Цеткин ур., 54а й. kazan-rcmp8@mail.ru
9.	РЦМП Апас муниципаль районы № 9 бүлеге	(884376) 2-10-80 2-10-81	422350, Апас ав., Шоссе ур., 5 й. kazan-rcmp9@mail.ru
10.	РЦМП Арча муниципаль районы № 10 бүлеге	(884366) 3-13-51 3-13-54	422000, Арча ш., Банк ур., 6в й. kazan-rcmp10@mail.ru
11.	РЦМП Этнә муниципаль районы № 11 бүлеге	(884369) 2-10-84 2-16-57	422750, Олы Этнә ав., Октябрь ур., 9 й. kazan-rcmp11@mail.ru

Т-п №	Атамасы	Телефоны	Адресы
12.	РЦМП Баулы муниципаль районы № 12 бүлеге	(885569) 5-67-22 5-73-27 5-65-77	423930, Баулы ш., Жинү мәйданы, 4 й. kazan-rcmp12@mail.ru
13.	РЦМП Балтач муниципаль районы № 13 бүлеге	(884368) 2-57-94 2-41-93	422250, Балтач ав., Һ.Такташ ур., 3а й. kazan-rcmp13@mail.ru
14.	РЦМП Бөгелмә муниципаль районы № 14 бүлеге	(885594) 6-55-70 5-02-50	423231, Бөгелмә ш., Совет ур., 56 й. kazan-rcmp14@mail.ru
15.	РЦМП Буа муниципаль районы № 15 бүлеге	(884374) 3-55-29 3-17-03	422430, Буа ш., Ленин ур., 52 й. kazan-rcmp15@mail.ru
16.	РЦМП Югары Ослан муниципаль районы № 16 бүлеге	(884379) 2-22-69	422570, Югары Ослан ав., Медгородок ур. kazan-rcmp16@mail.ru
17.	РЦМП Биектау муниципаль районы № 17 бүлеге	(884365) 2-32-53 2-32-51	422700, Биектау т/ю ст. б., Профсоюзлар ур., 1а й. kazan-rcmp17@mail.ru
18.	РЦМП Чүпрәле муниципаль районы № 18 бүлеге	(884375) 2-30-07 2-25-80	422470, Иске Чүпрәле ав., Үзәк ур., 15 й. kazan-rcmp18@mail.ru
19.	РЦМП Алабуга муниципаль районы № 19 бүлеге	(885557) 7-86-91 7-54-53	423600, Алабуга ш., Спас ур., 3 й.; Нефтьчеләр ур., 12 й. kazan-rcmp19@mail.ru
20.	РЦМП Зэй муниципаль районы № 20 бүлеге	(885558) 3-43-59 3-26-89	423520, Зэй ш., Рәфыйков ур., 10 й. kazan-rcmp20@mail.ru
21.	РЦМП Зеленодол муниципаль районы № 21 бүлеге	(884371) 4-22-97 5-79-90	420542, Зеленодол ш., Карл Маркс ур., 57в й. kazan-rcmp21@mail.ru
22.	РЦМП Кайбыч муниципаль районы № 22 бүлеге	(884370) 2-10-93	422330, Олы Кайбыч ав., Кояшлы бульвар, 7 й. kazan-rcmp22@mail.ru
23.	РЦМП Кама Тамагы муниципаль районы № 23 бүлеге	(884377) 2-17-54 2-16-84	422820, Кама Тамагы ш.т.б., Карл Маркс ур., 2 й. kazan-rcmp23@mail.ru
24.	РЦМП Кукмара муниципаль районы № 24 бүлеге	(884364) 2-83-94 2-61-09	422110, Кукмара ш.т.б., Ворошилов ур., 44 й. kazan-rcmp24@mail.ru
25.	РЦМП Лаеш муниципаль районы № 25 бүлеге	(884378) 2-54-48 2-55-82	422610, Лаеш ш.т.б., Беренче Май ур., 35 й. kazan-rcmp25@mail.ru
26.	РЦМП Лениногорск муниципаль районы № 26 бүлеге	(885595) 5-84-27 5-55-71 5-08-05	423250, Лениногорск ш., Горький ур., 21 й. kazan-rcmp26@mail.ru
27.	РЦМП Мамадыш муниципаль районы № 27 бүлеге	(885563) 3-12-64 3-22-83 3-29-82	422190, Мамадыш ш., Совет ур., 10 й. kazan-rcmp27@mail.ru
28.	РЦМП Менделеев	(885549)	423650, Менделеев ш.,

Т-п №	Атамасы	Телефоны	Адресы
	муниципаль районы № 28 бүлеге	2-19-72 2-23-00	Бурмистров ур., 7а й. kazan-rcmp28@mail.ru
29.	РЦМП Минзэлә муниципаль районы № 29 бүлеге	(885555) 3-10-50 3-18-22	423700, Минзэлә ш., Ленин ур., 80 й. kazan-rcmp29@mail.ru
30.	РЦМП Мөслим муниципаль районы № 30 бүлеге	(885556) 2-38-34	423970, Мөслим ав., Пушкин ур., 47 й. kazan-rcmp30@mail.ru
31.	РЦМП Түбән Кама муниципаль районы № 31 бүлеге	(88555) 45-43-98 45-43-88 45-44-89 45-43-92	423570, Түбән Кама ш., Тынычлык пр., 60 й. kazan-rcmp31@mail.ru
32.	РЦМП Яна Чишмә муниципаль районы № 32 бүлеге	(884348) 2-27-91 2-20-30	423190, Яна Чишмә ав., Совет ур., 80 й. kazan-rcmp32@mail.ru
33.	РЦМП Нурлат муниципаль районы № 33 бүлеге	(884345) 2-06-64 2-06-77 2-06-81	423042, Нурлат ш., Мәктәп ур., 8 й. kazan-rcmp33@mail.ru
34.	РЦМП Питрәч муниципаль районы № 34 бүлеге	(884367) 3-06-69	422770, Питрәч ав., Совет ур., 20 й. kazan-rcmp34@mail.ru
35.	РЦМП Балык Бистәсе муниципаль районы №35 бүлеге	(884361) 2-11-08	422650, Балык Бистәсе ав., Завод ур., 6а й. kazan-rcmp35@mail.ru
36.	РЦМП Саба муниципаль районы № 36 бүлеге	(884362) 2-48-34 2-49-21	422060, Байлар Сабасы ав., Тукай ур., 87 й. kazan-rcmp36@mail.ru
37.	РЦМП Сарман муниципаль районы № 37 бүлеге	(885559) 2-42-57	423350, Сарман ав., Куйбышев ур., 36 й. kazan-rcmp37@mail.ru
38.	РЦМП Спас муниципаль районы № 38 бүлеге	(884347) 3-93-27	422864, Болгар ш., Хирург Шеронов ур., 13 й. kazan-rcmp38@mail.ru
39.	РЦМП Тәтеш муниципаль районы № 39 бүлеге	(884373) 2-62-09 2-62-33	422370, Тәтеш ш., Ленин ур., 114 й. kazan-rcmp39@mail.ru
40.	РЦМП Тукай муниципаль районы № 40 бүлеге	(88552) 71-31-00 70-13-41	423802, Чаллы ш., Есенин проспекты, 1 й. kazan-rcmp40@mail.ru
41.	РЦМП Теләче муниципаль районы № 41 бүлеге	(884360) 2-11-39 2-13-41	422080, Теләче ав., Большая Нагорная ур., 5 й. kazan-rcmp41@mail.ru
42.	РЦМП Чирмешән муниципаль районы № 42 бүлеге	(884396) 2-29-38 2-26-34	423100, Чирмешән ав., Титов ур., 26 й. kazan-rcmp42@mail.ru
43.	РЦМП Чистай муниципаль районы № 43 бүлеге	(884342) 5-11-06 5-33-98	422980, Чистай ш., Урицкий ур., 45 й. kazan-rcmp43@mail.ru
44.	РЦМП Ютазы муниципаль районы № 44 бүлеге	(885593) 2-87-57 2-79-26	423950, Урыссу ш.т.б., Пушкин ур., 105/1 й.

Т-п №	Атамасы	Телефоны	Адресы
		2-92-95	kazan-rcmp44@mail.ru
45.	Казан шәһәре Авиатөзелеш районы буенча РЦМП бүлеге	(8843) 571-58-00 571-63-71	420036, Казан ш., Тимирязев ур., 8 й. kazan-rcmp45A@mail.ru
46.	Казан шәһәре Вахитов районы буенча РЦМП бүлеге	(8843) 236-98-11 238-23-29	420197, Казан ш., Вишневский ур., 10 й. kazan-rcmp45V@mail.ru
47.	Казан шәһәре Киров районы буенча РЦМП бүлеге	(8843) 236-98-11 238-23-29 294-37-42	420102, Казан ш., Галимжан Баруди ур., 5 й.; 420077, Казан ш., Ильич ур., 19 й. kazan-rcmp45K@mail.ru
48.	Казан шәһәре Мәскәү районы буенча РЦМП бүлеге	(8843) 554-89-54 564-81-58 564-81-62 564-81-66	420095, Казан ш., Блюхер ур., 81 й. kazan-rcmp45M@mail.ru
49.	Казан шәһәре Яңа Савин районы буенча РЦМП бүлеге	(8843) 523-75-82	420124, Казан ш., Хөсәен Ямашев проспекты, 37 й. kazan-rcmp45N@mail.ru
50.	Казан шәһәре Идел буе районы буенча РЦМП бүлеге	(8843) 224-30-61 224-35-05	420110, Казан ш., Рихард Зорге ур., 39 й. kazan-rcmp45P@mail.ru
51.	Казан шәһәре Совет районы буенча РЦМП бүлеге	(8843) 272-51-79 273-59-99 263-90-60	420073, Казан ш., Гадел Кутуй ур., 33 й.; 420100, Казан ш., Кайбицкая ур., 3й. kazan-rcmp45S@mail.ru

## 2. Татарстан Республикасы Хезмәт, халыкны эш белән тәэмин итү һәм социаль яклау министрлыгы

Вазыйфасы	Телефоны	Электрон адресы
Министр	557-20-02	mtsz@tatar.ru
Социаль ярдәм чаралары методологиясе бүлеге начальнигы	557-20-77	Elena.Zenina@tatar.ru
Социаль ярдәм чаралары аудиты бүлеге начальнигы	557-20-86	Elvira.Pislegina@tatar.ru

## 2. Татарстан Республикасы Министрлар Кабинеты

Вазыйфасы	Телефоны	Электрон адресы
Татарстан Республикасы Министрлар Кабинеты аппаратының Социаль үсеш идарәсе начальнигы	264-77-29	pisma@tatar.ru