

**МИНИСТЕРСТВО
ТРУДА, ЗАНЯТОСТИ
И СОЦИАЛЬНОЙ ЗАЩИТЫ
РЕСПУБЛИКИ ТАТАРСТАН**



**ТАТАРСТАН РЕСПУБЛИКАСЫ
ХЕЗМӘТ, ХАЛЫКНЫ ЭШ БЕЛӘН
ТӘЭМИН ИТҮ ҺӘМ СОЦИАЛЬ
ЯКЛАУ МИНИСТРЛЫГЫ**

ПРИКАЗ

26.01.2015

г.Казань

БОЕРЫК

№ 47

Татарстан Республикасы Юстиция министрлыгында 2015 елның 12 февралендә теркәлдә,
№ 2643

Телефон, радио, күмәк антенна өчен
абонент түләве чыгымнарын каплауга
субсидия билгеләү буенча дәүләт хезмәте
күрсәтүнең административ регламентын
раслау хакында

“Дәүләти һәм муниципаль хезмәтләр күрсәтүне оештыру турында” 27
июль, 2010 ел, № 210-ФЗ Федераль закон нигезендә боерык бирәм:

1. Телефон, радио, күмәк антенна өчен абонент түләве чыгымнарын
каплауга субсидия билгеләү буенча дәүләт хезмәте күрсәтүнең кушымта итеп
бирелүче административ регламентын (алга таба – Регламент) расларга.

2. “Республика матди ярдәм (компенсация түләүләре) үзәге” дәүләт казна
учреждениесе директоры Р.Р.Фәйзуллинга: Регламент нигезләмәләрен
тайпылышсыз үтәүне тәмин итәргә.

3. Бу боерыкның үтәлешен контрольдә тотуны министр урынбасары
Н.В.Бутаевага йөкләргә.

Министр

Э.Ә.Зарипова

Татарстан Республикасы

Хезмэт, халыкны эш белән тээмин итү
һәм социаль яклау министрлыгының
26.01.2015 ел, № 47 боерыгы
белән расланды

Телефон, радио, күмәк антенна өчен абонент түләве чыгымнарын каплауга субсидия билгеләү буенча дәүләт хезмәте күрсәтүнең административ регламенты

1. Гомуми нигезләмәләр

1.1. Телефон, радио, күмәк антенна өчен абонент түләве чыгымнарын каплауга субсидия билгеләү буенча дәүләт хезмәте күрсәтүнең бу административ регламенты (алга таба – Регламент) телефон, радио, күмәк антенна өчен абонент түләве чыгымнарын каплауга субсидия билгеләү буенча дәүләт хезмәте күрсәтү (алга таба – дәүләт хезмәте күрсәтү) стандартын һәм тәртибен билгели.

1.2. Дәүләт хезмәте алуучылар – “Иминият пенсияләре турында”, “Россия Федерациясендә хезмэт пенсияләре турында” һәм “Россия Федерациясендә пенсия белән дәүләт тээмин итүе турында” Федераль законнар нигезендә пенсия билгеләнгән хезмэт ветераннары;

“Иминият пенсияләре турында” Федераль законга туры китереп, башка төрле нигезләр буенча пенсия алучы яки эшлэгән (хезмэт иткән) өчен гомерлек түләп торы алучы, картлык буенча пенсиягә хокук бирүче яшькә житкән хезмэт ветераннары;

Татарстан Республикасының “Татарстан Республикасының дәүләт бүләкләре турында” Татарстан Республикасы законы белән гамәлгә куелган дәүләт бүләкләре белән бүләкләнгән, картлык буенча яки тиешле елларны эшлэгән өчен пенсия билгеләү өчен кирәкле хезмэт стажына ия “Иминият пенсияләре турында”, “Россия Федерациясендә хезмэт пенсияләре турында” һәм “Россия Федерациясендә пенсия белән дәүләт тээмин итүе турында” Федераль законнар нигезендә пенсия билгеләнгән затлар;

Татарстан Республикасының “Татарстан Республикасының дәүләт бүләкләре турында” Татарстан Республикасы законы белән гамәлгә куелган дәүләт бүләкләренә лаек булган һәм картлык буенча яки тиешле елларны эшлэгән өчен пенсия билгеләү өчен кирәкле хезмэт стажына ия, “Иминият пенсияләре турында” Федераль законга туры китереп, башка төрле нигезләр буенча пенсия алучы яки эшлэгән (хезмэт иткән) өчен гомерлек түләп торы алучы, картлык буенча пенсиягә хокук бирүче яшькә житкән затлар.

1.3. Дәүләт хезмәте күрсәтүгә мөрәжәгать итүчеләр (алга таба – гариза бирүче) булып бу Регламентның 1.2 пункттында күрсәтелгән дәүләт хезмәте алуучылар яки аларның законлы вәкилләре (законнарда күздә тотылган очракларда) яисә билгеләнгән тәртиптә рәсмиләштерелгән ышанычнамә

нигезендә эш итүгә дәүләт хезмәте алучылар тарафыннан вәкаләт бирелгән затлар тора.

1.4. Дәүләт хезмәте “Республика матди ярдәм (компенсация түләүләре) үзәге” дәүләт казна учреждениесенең дәүләт хезмәте алучының яшәү урынында Татарстан Республикасы муниципаль районындагы яки шәһәр округындагы бүлеге (алга таба – Үзәк бүлеге) тарафыннан күрсәтелә.

1.4.1. Үзәк бүлегенең урнашу урыны, белешмәләр алу өчен телефоннары, электрон почта адресы бу Регламентка белешмә-кушымтада китерелгән.

Үзәк бүлегенең эш графигы: шимбә һәм якшәмбедән тыш, көн саен. Эш сәгатьләре “Республика матди ярдәм (компенсация түләүләре) үзәге” дәүләт казна учреждениесенең эчке тәртип кагыйдәләре нигезендә билгеләнә.

1.4.2. Дәүләт хезмәте күрсәтү турында мәгълүмат алынырга мөмкин:

1) Татарстан Республикасы Хезмәт, халыкны эш белән тәмин итү һәм социаль яклау министрлыгында, Үзәк бүлекләрендә урнашкан, дәүләт хезмәте күрсәтү турында визуаль һәм текстлы мәгълүматтан торган дәүләт хезмәте турында мәгълүмати стендлар аша;

2) “Интернет” челтәре аша:

Татарстан Республикасы Хезмәт, халыкны эш белән тәмин итү һәм социаль яклау министрлыгының рәсми сайтында: <http://www.mtsz.tatarstan.ru>;

3) Үзәк бүлегенә, Татарстан Республикасы Хезмәт, халыкны эш белән тәмин итү һәм социаль яклау министрлыгына телдән мөрәжәгать иткәндә (шәхсән яки телефон аша);

4) Үзәк бүлегенә, Татарстан Республикасы Хезмәт, халыкны эш белән тәмин итү һәм социаль яклау министрлыгына язмача (шул исәптән электрон документ рәвешендә) мөрәжәгать иткәндә.

1.5. Дәүләт хезмәте күрсәтү түбәндәге законнар һәм норматив-хокукий актлар нигезендә хәл ителә:

“Дәүләти һәм муниципаль хезмәтләр күрсәтүне оештыру турында” 27 июль, 2010 ел, № 210-ФЗ Федераль закон (алга таба – № 210-ФЗ Федераль закон) (Россия Федерациясе законнары жыйнагы, 2010, № 31, 4179 ст., кертелгән үзгәрешләргә исәпкә алып);

“Электрон имза турында” 6.04.2011, № 63-ФЗ Федераль закон (алга таба – № 63-ФЗ Федераль закон) (Россия Федерациясе законнары жыйнагы, 2011, № 15, 2036 ст., кертелгән үзгәрешләргә исәпкә алып);

“Персональ мәгълүматлар турында” 27 июль, 2006 ел, № 152-ФЗ Федераль закон (Россия Федерациясе законнары жыйнагы, 2006, № 31 (1 өлеш), 3451 ст., кертелгән үзгәрешләргә исәпкә алып);

“Дәүләт идарәсе системасын камилләштерүнең төп юнәлешләре турында” 07.05.2012 ел, № 601 Россия Федерациясе Президенты Указы (алга таба – № 601 Указ) (Россия Федерациясе законнары жыйнагы, 2012, № 19, 2338 ст.);

“Татарстан Республикасында халыкка адреслы социаль ярдәм күрсәтү турында” 08.12.2004, № 63-ТРЗ Татарстан Республикасы законы (алга таба – № 63-ТРЗ Татарстан Республикасы законы) (Татарстан Республикасы Дәүләт Советы хәбәрләре, 2004, № 12 (II өлеш), 886 ст., кертелгән үзгәрешләргә исәпкә алып);

Татарстан Республикасы Министрлар Кабинетының “Татарстан Республикасында халыкның аерым категорияләренә акчалата түләүләр, пособиеләр, субсидияләр һәм стипендияләр бирү тәртибе хакындагы нигезләмәне раслау турында” 2004 елның 17 декабрендәге № 542 карары белән расланган Татарстан Республикасында халыкның аерым категорияләренә акчалата түләүләр, пособиеләр, субсидияләр һәм стипендияләр бирү тәртибе хакындагы нигезләмә (алга таба – Нигезләмә) (Татарстан Республикасы Министрлар Кабинеты карарлары һәм боерыклары һәм республика башкарма хакимият органнарының норматив актлары жыентыгы, 2005, № 1-2, 0018 ст., кертелгән үзгәрешләргә исәпкә алып);

“Торакка һәм коммуналь хезмәтләргә түләү өчен субсидияләр һәм айлык акчалата түләүләр бирү системасында мәгълүмати хезмәтгәшлек турында” 22.01.2005 ел, № 20 Татарстан Республикасы Министрлар Кабинеты карары (Татарстан Республикасы Министрлар Кабинеты карарлары һәм боерыклары һәм республика башкарма хакимият органнарының норматив актлары жыентыгы, 2005, № 5, 0156 ст., кертелгән үзгәрешләргә исәпкә алып);

“Татарстан Республикасы дәүләт хакимияте башкарма органнары тарафыннан дәүләт хезмәтләргә күрсәтүнең административ регламентларын эшләү һәм раслау тәртибен раслау һәм Татарстан Республикасы Министрлар Кабинетының аерым карарларына үзгәрешләр кергү турында” 02.11.2010, № 880 Татарстан Республикасы Министрлар Кабинеты карары (алга таба – № 880 ТР МК карары) (Татарстан Республикасы Министрлар Кабинеты карарлары һәм боерыклары һәм республика башкарма хакимият органнарының норматив актлары жыентыгы, 2010, № 46, 2144 ст., кертелгән үзгәрешләргә исәпкә алып);

“Татарстан Республикасы Хезмәт, халыкны эш белән тәэмин итү һәм социаль яклау министрлыгы мәсьәләләре” 15.08.2007, № 388 Татарстан Республикасы Министрлар Кабинеты карары (Татарстан Республикасы Министрлар Кабинеты карарлары һәм боерыклары һәм республика башкарма хакимият органнарының норматив актлары жыентыгы, 2007, № 33, 1178 ст., кертелгән үзгәрешләргә исәпкә алып).

1.7. Бу Регламентта дәүләт хезмәте күрсәтү турында гариза (алга таба – гариза) төшенчәсе 27.07.2010 ел, № 210-ФЗ Федераль законның 2 статьясындагы 1 пунктында күздә тотылган дәүләт хезмәтен күрсәтү турында рәсми мөрәжәгатьне аңлата. Гаризаның тәкъдим ителә торган формасы бу Регламентка 1 нче кушымтада китерелгән.

2. Дәүләт хезмәте күрсәтү стандарты

Дәүләт хезмәте күрсәтү стандартына таләп атамасы	Стандартка карата таләпләр эчтәлеге	Дәүләт хезмәтен яки таләпне билгеләүче норматив акт
2.1. Дәүләт хезмәте күрсәтү атамасы	Телефон, радио, күмәк антенна өчен абонент түләве чыгымнарын каплауга субсидия (алга таба – элемтә хезмәтләренә субсидия) билгеләү	Нигезләмәнең 1.1 п.
2.2. Дәүләт хезмәтен турыдан-туры күрсәтүче орган (учреждение) атамасы	Үзәк бүлеге	Нигезләмәнең 1.3 п.
2.3. Дәүләт хезмәте күрсәтү нәтижәсен тасвирлау	Элемтә хезмәтләренә субсидия бирү (бирүдән баш тарту) турында карар	Нигезләмәнең 7.2 п.
2.4. Дәүләт хезмәте күрсәтү срогы, шул исәптән дәүләт хезмәте күрсәтүдә катнашучы оешмаларга мөрәжәгать итү зарурлыгын исәпкә алып	Элемтә хезмәтләренә субсидия бирү (бирүдән баш тарту) турында карар бу Регламентның 2.5 пунктында күрсәтелгән гариза һәм документлар алынганнан соң ун көн эчендә кабул ителә.	Нигезләмәнең 7.5 п.
2.5. Дәүләт хезмәте күрсәтү, шулай ук дәүләт хезмәте күрсәтү өчен кирәкле һәм мәжбүри булып торган хезмәтләренә күрсәтү өчен закон яки башка норматив-хокукый актлар нигезендә	<ol style="list-style-type: none"> 1. Бу Регламентка 1 нче кушымта нигезендәге форма буенча элемтә хезмәтләренә субсидия билгеләү турында гариза (банкта ачылган лицевой счет реквизитларын күрсәтеп). 2. Затның бу Регламентның 1.2 пунктында күрсәтелгән гражданнар категориясенә керүен раслаучы документлар күчермәләре. 3. Телефон элемтәсе хезмәтләре күрсәтүгә килешү күчермәсе. <p>Дәүләт хезмәте алучыларның законлы вәкилләре (законнар</p>	Нигезләмәнең 7.2 п.

<p>мөрәжәгать итүче тапшырырга тиешле кирәкле документларның тулы исемлеге, мөрәжәгать итүче тарафыннан аларны алу ысуллары, шул исәптән электрон формада, аларны күрсәтү тәртибе</p>	<p>нигезендә күздә тотылган очрақларда) яки вәкаләтле затлары, өстәмә рәвештә, дәүләт хезмәте алушының мәнфәгатләрәннән чыгып эш итүгә вәкаләтләрән раслаучы документлар күчермәләрен тапшыра.</p> <p>Әгәр документларның күчермәләре нотариус яки документның төп нөсхәсен биргән орган (оешма, учреждение) тарафыннан расланмаган булып, Үзәк бүлекчәсе тарафыннан раслансалар, алар төп нөсхәләрен күрсәтеп тапшырыла.</p> <p>Гариза бирүче, мөрәжәгать иткәндә, шәхесен таныклаучы документ күрсәтә.</p> <p>Гаризаны почта аша жибергәндә, гаризага кушып бирелә торган документлар күчермәләре нотариус яки документның төп нөсхәсен биргән орган (оешма, учреждение) тарафыннан расланган булырга тиеш.</p>	
<p>2.6. Дәүләт хезмәте күрсәтү өчен кирәкле, дәүләт органнары, жирле үзидарә органнары һәм башка оешмалар карамагында булып, мөрәжәгать итүче тапшыруга хокуклы булган документларның тулы исемлеге, шулай ук мөрәжәгать итүчеләр тарафыннан аларны алу ысуллары, шул исәптән электрон формада, аларны күрсәтү тәртибе;</p>	<p>Ведомствоара хезмәттәшлек каналлары аша түбәндәге мәгълүматларны раслаучы документлар алына:</p> <p>дәүләт хезмәте алушыга пенсия билгеләнү турында (Россия Федерациясе Пенсия фондыннан);</p> <p>ай саен федераль законнар нигезендә бирелә торган акчалата түләүне алудан баш тарту турында (Россия Федерациясе Пенсия фондыннан).</p> <p>Гариза бирүче Дәүләт хезмәтләре һәм муниципаль хезмәтләр порталы аша мөрәжәгать иткәндә, ведомствоара хезмәттәшлек каналлары аша өстәмә рәвештә алына:</p> <p>гариза бирүченең паспорты гамәлдә булуны раслаучы мәгълүматлар (Федераль миграция хезмәтеннән);</p> <p>алушының гаризада күрсәтелгән яшәү урынында теркәлүенә гамәлдә булуын раслаучы мәгълүматлар (Федераль миграция</p>	<p>Нигезләмәнең 7.3 п.</p>

<p>документларны үз карамагында тоткан дәүләт органы, жирле үзидарә органы яки оешма</p>	<p>хезмәтеннән). Гариза бирүче бу пунктта күрсәтелгән мәгълүматлардан торган документлар тапшырырга хокуклы, шул исәптән, мөмкинлек булганда – электрон рәвештә. Гариза бирүченең югарыда күрсәтеп үтелгән мәгълүматларны эченә алган документларны тапшырмавы гариза бирүчегә дәүләт хезмәте күрсәтүдән баш тартуга нигез булып тормый.</p>	
<p>2.7. Дәүләт хезмәте күрсәтү өчен норматив-хокукый актларда күздә тотылган очрактарда килештерергә тиешле (дәүләт хезмәте күрсәтүче башкарма хакимият органы хәл итә) дәүләт хакимияте органнары исемлегә</p>	<p>Килештерү таләп ителми.</p>	
<p>2.8. Дәүләт хезмәте күрсәтү өчен кирәкле документларны кабул итүдән баш тартуга нигезләрнең тулы исемлегә</p>	<p>1. Бу Регламентның 2.5 пунктында күрсәтелгән документлар исемлегендәге документны тапшырмау. 2. Гариза бирүче шәхсән мөрәжәгать иткәндә, документларның күчермәләре нотариус яки документның төп нөсхәсен биргән орган (оешма, учреждение) тарафыннан расланмаган очракта, документларның төп нөсхәләрен күрсәтмәү. 3. Документларда билгеләнгән тәртиптә расланмаган бетерүләр, өстәп язучылар, сызылган сүзләр һәм төзәтүләр булу. 4. Гариза бирүченең Үзәкнең дәүләт хезмәте алуучының яшәү урынында булмаган бүлекчәсенә мөрәжәгать итүе.</p>	
<p>2.9. Дәүләт хезмәте</p>	<p>Дәүләт хезмәте күрсәтүне туктатып торуга нигез булып тора:</p>	<p>№ 63-ТРЗ Законының 9 ст.;</p>

<p>күрсәтүне туктатып тору яки аннан баш тарту өчен нигезләрнең тулы исемлеге</p>	<p>гариза һәм документлар күчермәләрен Татарстан Республикасы Дәүләт хезмәтләре һәм муниципаль хезмәтләр порталы аша № 63-ФЗ Федераль закон һәм № 210-ФЗ Федераль закон таләпләренә туры китереп имзаланмаган (расланмаган) электрон документлар рәвешендә тапшыру. Дәүләт хезмәте күрсәтүне туктатып тору срогы – бу Регламентның 2.5 пункттында күздә тотылган документлар күрсәтелгәнгә кадәр, ләкин документларның төп нөсхәләрен яки аларның нотариус яки документның төп нөсхәсен биргән орган (оешма, учреждение) тарафыннан расланган күчермәләрен күрсәтү зарурлыгы турында хәбәр бирелгән көннән башлап 10 көннән артыкка түгел.</p> <p>Дәүләт хезмәте күрсәтүдән баш тартуга нигезләр:</p> <p>бу Регламентның 1.3 пункттында күрсәтелмәгән затның мөрәжәгать итүе;</p> <p>бу Регламентның 1.2 пункттында күрсәтелгән затларның Татарстан Республикасының норматив хокукый актлары яисә федераль законнар белән № 63-ТРЗ Законының 9 статьясы таләпләрен исәпкә алып билгеләнгән башка төрле нигезләр буенча социаль ярдәм чараларын алуы;</p> <p>гариза бирүченең тулы булмаган һәм (яки) ялган мәгълүматлар тапшыруы;</p> <p>электрон формада тапшырылган документлардагы мәгълүматларның мөрәжәгать итүче күрсәткән кәгазь документлардагы мәгълүматларга туры килмәве;</p> <p>гариза һәм документлар күчермәләрен Татарстан Республикасы Дәүләт хезмәтләре һәм муниципаль хезмәтләр порталы аша № 63-ФЗ Федераль закон һәм № 210-ФЗ Федераль закон таләпләренә туры китереп электрон имза</p>	<p>Нигезләмәнең 10.6 п.</p>
---	---	-----------------------------

	куелмаган (расланмаган) электрон документлар рәвешендә жибәргән очракта, аларны күрсәтү зарурлыгы турында хәбәр бирелгән көннән башлап 10 көн эчендә кәгазь документларның төп нөсхәләрен яки аларның нотариус яки документның төп нөсхәсен биргән орган (оешма, учреждение) тарафыннан расланган күчермәләрен күрсәтмәү.	
2.10. Дәүләт хезмәте күрсәтү өчен дәүләт пошлинасы яки башка түләү алу тәртибе, күләме һәм нигезләре	Дәүләт хезмәте бушлай күрсәтелә.	
2.11. Дәүләт хезмәте күрсәтү өчен кирәкле һәм мәжбүри булып торган хезмәтләргә түләү алу тәртибе, күләме һәм нигезләре, мондый түләү күләмен исәпләү методикасы турында мәгълүматны кертәп	Кирәкле һәм мәжбүри хезмәтләр күрсәтү таләп ителми.	
2.12. Дәүләт хезмәте күрсәтү турында рәсми мөрәжәгать тапшырганда һәм мондый хезмәтләр күрсәтү нәтижәсен алганда чиратта көтүнең максималь срогы	Гариза бирүченең кабул итүне (хезмәт күрсәтүне) көтүненең максималь вакыты 15 минуттан артык түгел. Дәүләт хезмәте алучыларның аерым категорияләре өчен чират билгеләнмәгән.	Президентның № 601 Указының 1 п.
2.13. Мөрәжәгать итүченең дәүләт хезмәте күрсәтү	Гариза һәм документлар кергән көнне.	

<p>турында рәсми мөрәжәгатен (шул исәптән электрон рәвештәге) теркәү срогы</p>		
<p>2.14. Дәүләт хезмәте күрсәтелә торган бүлмәләргә, мөрәжәгать итүчеләрнең көтү һәм кабул итү урынына, мондый хезмәтләрне күрсәтү тәртібе турында визуаль, текстлы һәм мультимедиаль мәгълүмат урнаштыруга карата таләпләр</p>	<p>Дәүләт хезмәте күрсәтү тиешле күрсәткеч язулар белән жиһазландырылган бүлмәләрдә башкарыла. Дәүләт хезмәте алучыларны кабул итү бу максатлар өчен махсус бүлеп бирелгән һәм: янгынга каршы система һәм янгын сүндерү системасы; документлар рәсмиләштерү өчен кирәкле жиһазлар; мәгълүмати стендлар белән жиһазландырылган урыннарда башкарыла.</p>	
<p>2.15. Дәүләт хезмәтенен мөмкинлек һәм сыйфат күрсәткечләре</p>	<p>Дәүләт хезмәте күрсәтүнең сыйфат күрсәткечләре булып тора: документларны кабул итү һәм карап тикшерү сроклары үтәлү; дәүләт хезмәте күрсәтү нәтижәсен алу срогы үтәлү; Үзәк бүлеге белгечләре тарафыннан Регламент бозылу очракларының (нигезле шикаятьләрнең) булу-булмавы. Дәүләт хезмәте күрсәтүнең мөмкинлек күрсәткечләре булып торалар: бүлек биналарының жәмәгать транспорты йөри торган зонада урнашуы; кирәкле санда белгечләрнең булуы, шулай ук мөрәжәгать итүчеләрдән документлар кабул итеп алу өчен кирәкле санда бүлмәләрнең булуы;</p>	<p>№ 880 ТР МК карарының 2.4 п.</p>

	<p>мәгълүмати стендларда, “Интернет” челтәрендә, Хезмәт, халыкны эш белән тәэмин итү һәм социаль яклау министрлыгының рәсми сайтында дәүләт хезмәтен күрсәтү ысуллары, тәртибе һәм сроклары турында тулы мәгълүмат булу;</p> <p>гаризаны электрон рәвештә бирү мөмкинлеге;</p> <p>гариза һәм документларны электрон документлар рәвешендә Татарстан Республикасы Дәүләт хезмәтләре һәм муниципаль хезмәтләр порталы аша тапшырганда, мөрәжәгать итүченең дәүләт хезмәте күрсәтү нәтижәләрен электрон рәвештә Татарстан Республикасы Дәүләт хезмәтләре һәм муниципаль хезмәтләр порталындагы шәхси кабинеты аша алу мөмкинлеге (2015 елда гариза һәм документларны электрон документлар рәвешендә Татарстан Республикасы Дәүләт хезмәтләре һәм муниципаль хезмәтләр порталы аша тапшыру мөмкинлеген гамәлгә ашырганнан соң).</p>	
<p>2.16. Электрон формада дәүләт хезмәте күрсәтү үзенчәлекләре</p>	<p>Гариза бирүче гариза һәм документлар күчермәләрен Үзәкнең бүлегенә № 63-ФЗ Федераль закон һәм № 210-ФЗ Федераль закон таләпләре нигезендә, мөрәжәгать итүченең электрон имзасы белән имзаланган (расланган) электрон документлар рәвешендә электрон жайланмалардан һәм (яки) гомуми файдаланудагы мәгълүмат-телекоммуникация челтәреннән, шул исәптән “Интернет” челтәреннән файдаланып тапшыра ала.</p> <p>2015 елда гариза һәм документларны электрон документлар рәвешендә Татарстан Республикасы Дәүләт хезмәтләре һәм муниципаль хезмәтләр порталы (http://uslugi.tatar.ru) аша тапшыру мөмкинлеген гамәлгә ашырганнан соң, дәүләт хезмәте күрсәтү нәтижәсе электрон рәвештә бирелә.</p>	<p>Нигезләмәнең 10.1 п.</p>

	<p>Электрон документлар рәвешендә тапшырылган гариза һәм документлар күчөрмәләре электрон имза белән № 63-ФЗ Федераль закон һәм № 210-ФЗ Федераль закон таләпләренә туры китереп имзаланмаган (расланмаган) очракта, элемтә хезмәтләренә субсидия бирү (бирүдән баш тарту) турындагы карар бу Регламентның 2.5 пунктында күрсәтелгән документларны Үзәкнең бүлегендә күрсәткәч кабул ителә. Дәүләт хезмәте (дәүләт хезмәте күрсәтүгә гариза бирүне дә кертеп) күпфункцияле үзәк аша күрсәтелми.</p>	
--	---	--

3. Административ процедуралар (гамәлләр) составы, эзлеклелеге һәм аларны үтәү сроклары, аларны үтәү тәртибенә карата таләпләр, шул исәптән административ процедураларны (гамәлләрне) электрон формада үтәү үзенчәлекләре, шулай ук административ процедураларны күпфункцияле үзәкләрдә үтәү үзенчәлекләре

3.1. Дәүләт хезмәте күрсәтүдә гамәлләр эзлеклелегенең тасвирламасы

3.1.1. Дәүләт хезмәте күрсәтү (шул исәптән электрон рәвештә) түбәндәге административ процедураларны үз эченә ала:

1) гариза бирүчегә консультация бирү, гариза бирүчегә ярдәм күрсәтү, шул исәптән дәүләт хезмәте күрсәтү өчен кирәкле документларны рәсмиләштерү өлешендә дә;

2) гаризаны һәм документларны кабул итү һәм теркәү;

3) мәгълүматлар алу, дәүләт хезмәте күрсәтүдә катнашучы органнарға ведомствоара рәсми мөрәжәгатьләр төзү һәм жиберү;

4) элемент хезмәтләренә субсидия билгеләү турында (билгеләүдән баш тарту турында) карар эзерләү;

5) гражданин шәхсән мөрәжәгать иткәндә (гариза һәм документларны почта аша жибергәндә), гариза бирүчегә дәүләт хезмәте күрсәтү нәтижәсен бирү яисә дәүләт хезмәте күрсәтү нәтижәсен гариза бирүченең Татарстан Республикасы Дәүләт хезмәтләре һәм муниципаль хезмәтләр порталындагы шәхси кабинетына урнаштыру.

3.1.2. Гражданин шәхсән мөрәжәгать иткәндә яисә гариза һәм документларны почта аша жибергәндә, дәүләт хезмәте күрсәтү буенча гамәлләр эзлеклелегенең блок-схемасы бу Регламентка 4 нче кушымтада бирелә.

3.1.3. Татарстан Республикасы Дәүләт хезмәтләре һәм муниципаль хезмәтләр порталы аша мөрәжәгать иткәндә, дәүләт хезмәте күрсәтү буенча гамәлләр эзлеклелегенең блок-схемасы бу Регламентка 5 нче кушымтада бирелә.

3.2. Гариза бирүчегә консультация бирү, гариза бирүчегә ярдәм күрсәтү, шул исәптән дәүләт хезмәте күрсәтү өчен кирәкле документларны рәсмиләштерү өлешендә дә

3.2.1. Гариза бирүче, дәүләт хезмәте алу тәртибе турында консультацияләр алу өчен, Үзәк бүлегенә шәхсән үзе, телефоннан, электрон почта аша һәм (яки) почта аша хат белән язмача мөрәжәгать итә. Консультация алу өчен, документларның күчермәләре, электрон рәвештә, Татарстан Республикасы Дәүләт хезмәтләре һәм муниципаль хезмәтләр порталы аша бирелергә мөмкин.

Үзәк бүлеге белгече мөрәжәгать итүчегә консультация бирә, шул исәптән дәүләт хезмәте алу өчен кирәкле документларның составы, формасы һәм эчтәлеге ягыннан һәм гариза бирүчегә ярдәм күрсәтә, шул исәптән дәүләт хезмәте күрсәтү өчен кирәкле документларны рәсмиләштерү өлешендә дә.

Бу пункт билгели торган процедура гариза бирүче мөрәжәгать иткән көнне үтәлә.

Процедура нәтижәсе: гариза бирүчегә консультация бирү, гариза бирүчегә

ярдәм күрсәтү, шул исәптән дәүләт хезмәте күрсәтү өчен кирәкле документларны рәсмиләштерү өлешендә дә.

3.3. Гражданин шәхсэн үзе мөрәжәгать иткәндә яисә документларны почта аша жибергәндә дәүләт хезмәте күрсәтү

3.3.1. Гариза һәм документларны кабул итү һәм теркәү

Гариза бирүче, бу Регламентның 2.5 пункты нигезендә, Үзәк бүлегенә элемтә хезмәтләренә субсидия билгеләү турында гариза һәм аңа кушып, документлар бирә.

Электрон документлар рәвешендәге, № 63-ФЗ Федераль закон һәм № 210-ФЗ Федераль закон таләпләренә туры китереп, гариза бирүченең электрон имзасы белән имзаланган (расланган) гариза һәм документлар күчермәләре гариза бирүче тарафыннан Үзәк бүлегенә электрон чараларны кулланып тапшырылырга мөмкин.

Үзәк бүлеге белгече дәүләт хезмәте күрсәтү өчен кирәкле документларны кабул итүдән баш тартуга бу Регламентның 2.8 пунктында күрсәтелгән нигезләр булуын тикшерә.

Документларны кабул итүдән баш тартуга нигезләр булмаган очракта, Үзәк бүлеге белгече:

гаризаны кабул итә һәм гражданның мөрәжәгатьләрен теркәү журналында (2 нче кушымта) терки;

мөрәжәгать итүчегә документларын кабул итү датасы, бирелгән керү номеры турында билге белән расписка тапшыра.

Документларны кабул итүдән баш тартуга нигезләр булган очракта, Үзәк бүлеге белгече мөрәжәгать итүчегә документларны кабул итүдән һәм гаризаны теркәүдән баш тартуга нигезләр булу турында житкерә һәм, документларны һәм гаризаны кабул итүдән баш тартуның ачыкланган нигезләренәң эчтәлеген аңлатып, документларны аңа кире кайтара. Гариза һәм документлар почта аша алынганда, Үзәк бүлеге белгече документларны кабул итүдән һәм гаризаны теркәүдән баш тартуның сәбәпләрен язмача аңлатып, документларны аңа кире жиберә.

Бу пункт билгели торган процедуралар гариза һәм документлар кергән көнне үтәлә.

Процедуралар нәтижәсе: кабул ителгән документлар, гаризаларны теркәү журналында теркәү язуы булдыру, документларны кабул итү турындагы расписка, гариза бирүчегә кире кайтарылган документлар.

3.3.2. Мәгълүматлар алу, дәүләт хезмәте күрсәтүдә катнашучы органнарға ведомствоара рәсми мөрәжәгатьләр төзү һәм жиберү

3.3.2.1. Үзәк бүлеге белгече электрон рәвештә түбәндәге мәгълүматларны ала:

дәүләт хезмәте алучыга пенсия билгеләнү турында – Россия Федерациясе Пенсия фондыннан;

ай саен федераль законнар нигезендә бирелә торган акчалата түләүне алудан баш тарту турында – Россия Федерациясе Пенсия фондыннан.

3.3.2.2. Үзәк бүлегендә элемтә хезмәтләренә субсидия билгеләү

(билгеләүдән баш тарту) турында карар кабул итү өчен кирәкле мәгълүматлар булмаганда, Үзәк бүлеге белгече, ведомствоара электрон хезмәттәшлек системасы ярдәмендә, түбәндәге мәгълүматларны бирүне сорап, электрон рәвештә рәсми мөрәжәгатьләр жиберә:

дәүләт хезмәте алучыга пенсия билгеләнү турында – Россия Федерациясе Пенсия фондына;

ай саен федераль законнар нигезендә бирелә торган акчалата түләүне алудан баш тарту турында – Россия Федерациясе Пенсия фондына.

3.3.2.1 һәм 3.3.2.2 пунктлар билгели торган процедуралар гариза һәм документлар кергән көнне үтәлә.

Процуралар нәтижәсе: электрон рәвештә алынган мәгълүматлар, мәгълүматлар бирүне сорап жиберелгән рәсми мөрәжәгатьләр.

3.3.3. Элемтә хезмәтләренә субсидия билгеләү турында (билгеләүдән баш тарту турында) карар әзерләү

3.3.3.1. Бу Регламентның 3.3.2.1, 3.3.2.2 пунктларында күрсәтелгән алынган мәгълүматлар һәм гариза бирүче тапшырган документлар нигезендә, Үзәк бүлекчәсе белгече түбәндәгеләрне башкара:

дәүләт хезмәте алучының законлы вәкиле яисә алучы тарафыннан вәкаләт бирелгән зат мөрәжәгать иткән очракта, гариза бирүченең вәкаләтләрен тикшерә;

дәүләт хезмәте күрсәтүдән баш тарту өчен бу Регламентның 2.9 пункттында күздә тотылган нигезләр булу-булмавын тикшерә;

бу Регламентка 3 нче кушымта нигезендәге форма буенча элемтә хезмәтләренә субсидия билгеләү (билгеләүдән баш тарту) турында карар проектын рәсмиләштерә;

элементә хезмәтләренә субсидия билгеләү (билгеләүдән баш тарту) турында карар проектын Үзәк бүлеге житәкчесенә имза куюга жиберә.

Бу пункт билгели торган процедуралар рәсми мөрәжәгатьләргә җаваплар кергән моменттан башлап ике көн эчендә, ләкин гариза теркәлгән көннән башлап җиде көннән дә соңга калмыйча үтәлә.

Процуралар нәтижәсе: элементә хезмәтләренә субсидия билгеләү (билгеләүдән баш тарту) турында карар проекты.

3.3.3.2. Документларны карап тикшергәннән соң, Үзәк бүлеге житәкчесе элементә хезмәтләренә субсидия билгеләү (билгеләүдән баш тарту) турында карарны имзали һәм Үзәк бүлеге белгеченә жиберә.

Бу пункт билгели торган процедура элементә хезмәтләренә субсидия билгеләү (билгеләүдән баш тарту) турында карар проектын имза куюга жиберелгән моменттан бер көн эчендә үтәлә.

Процедура нәтижәсе: элементә хезмәтләренә субсидия билгеләү (билгеләүдән баш тарту) турында Үзәк бүлеге житәкчесе тарафыннан имзаланган карар.

3.3.4. Гариза бирүчегә дәүләт хезмәте күрсәтү нәтижәсен бирү

Үзәк бүлеге белгече:

элементә хезмәтләренә субсидия билгеләү (билгеләүдән баш тарту) турында кабул ителгән карарны, гариза бирүче күрсәткән ысул белән (хат рәвешендә, телефоннан, смс-хәбәр рәвешендә, электрон почта белән), гариза бирүчегә хәбәр

итә;

гариза бирүченең “личное дело”сын рәсмиләштерә.

Бу пункт билгели торган процедуралар моннан алдагы процедура тәмамланган моменттан бер көн эчендә үтәлә.

Процедуралар нәтижәсе: элемтә хезмәтләренә субсидия билгеләү (билгеләүдән баш тарту) турында кабул ителгән карар хакында гариза бирүчегә хәбәр итү, гариза бирүченең рәсмиләштерелгән “личное дело”сы.

3.4. Гариза бирүче Татарстан Республикасының Дәүләт хезмәтләре һәм муниципаль хезмәтләр порталы аша мөрәжәгать иткәндә, дәүләт хезмәте күрсәтү

3.4.1. Гаризаны һәм документларны кабул итү һәм теркәү

Гариза бирүче Үзәк бүлегенә Татарстан Республикасының Дәүләт хезмәтләре һәм муниципаль хезмәтләр порталы аша, электрон документлар (документларның күчермәләре) рәвешендә, гариза һәм бу Регламентның 2.5 пункттында күрсәтелгән гариза һәм документлар тапшыра.

Үзәк бүлеге белгече дәүләт хезмәте күрсәтү өчен кирәкле документларны кабул итүдән баш тартуға бу Регламентның 2.8 пункттында күздә тотылган нигезләр булу-булмавын тикшерә.

Документларны кабул итүдән баш тартуға нигезләр булмаган очракта, Үзәк бүлеге белгече түбәндәгеләрне башкара:

гаризаны кабул итә һәм гражданнарның мөрәжәгатьләрен теркәү журналында (2 нче кушымта) терки;

гариза бирүчегә, Татарстан Республикасының Дәүләт хезмәтләре һәм муниципаль хезмәтләр порталындагы шәхси кабинетына хәбәр жиберү юлы белән, документларның кабул ителүе һәм гаризаның теркәлүе турында хәбәр итә.

Документларны кабул итеп алудан баш тартуға нигезләр булган очракта, Үзәк бүлеге белгече гариза бирүчегә, Татарстан Республикасының Дәүләт хезмәтләре һәм муниципаль хезмәтләр порталындагы шәхси кабинетына хәбәр жиберү юлы белән, документларны кабул итеп алудан һәм гаризаны теркәүдән баш тартуға нигезләр булу турында хәбәр итә.

Бу пункт билгели торган процедуралар гариза һәм документлар кERGән көнне үтәлә.

Процедуралар нәтижәсе: кабул ителгән документлар, гаризаларны теркәү журналына язылган теркәү язуы, документларны кабул итүдән баш тарту, гариза бирүчегә хәбәр итү.

3.4.2. Мәгълүматлар алу, ведомствоара рәсми мөрәжәгатьләренә формалаштыру һәм дәүләт хезмәте күрсәтүдә катнашучы органнарға жиберү

3.4.2.1. Үзәк бүлеге белгече электрон рәвештә түбәндәге мәгълүматлары булган документларны ала:

дәүләт хезмәте алучыга пенсия билгеләнү турында – Россия Федерациясе Пенсия фондыннан;

ай саен федераль законнар нигезендә бирелә торган акчалата түләүне алудан баш тарту турында – Россия Федерациясе Пенсия фондыннан.

3.4.2.2. Үзәк бүлегендә элемтә хезмәтләренә субсидия билгеләү (билгеләүдән баш тарту) турында карар кабул итү өчен кирәкле мәгълүматлар

булмаганда, Үзәк бүлеге белгече, ведомствоара электрон хезмәттәшлек системасы ярдәмендә, электрон рәвештә, түбәндәге мәгълүматларны сорап, рәсми мөрәжәгатьләр жиһәрә:

дәүләт хезмәте алуыга пенсия билгеләнү турында – Россия Федерациясе Пенсия фондына;

ай саен федераль законнар нигезендә бирелә торган акчалата түләүне алудан баш тарту турында – Россия Федерациясе Пенсия фондына;

әгәр гариза һәм документлар (документлар күчәрмәләре) № 63-ФЗ Федераль закон һәм № 210-ФЗ Федераль закон таләпләренә туры китереп, гариза бирүченең электрон имзасы белән имзаланган (расланган) булса, гариза бирүченең паспорты гамәлдә булуны раслау турында – Федераль миграция хезмәтенә;

әгәр гариза һәм документлар (документлар күчәрмәләре) № 63-ФЗ Федераль закон һәм № 210-ФЗ Федераль закон таләпләренә туры китереп, гариза бирүченең электрон имзасы белән имзаланган (расланган) булса, алуының гаризада күрсәтелгән яшәү урынында теркәлүненә гамәлдә булуын раслау турында – Федераль миграция хезмәтенә.

3.4.2.1, 3.4.2.2 пунктлар билгели торган процедуралар гариза һәм документлар кергән көнне үтәлә.

Процуралар нәтижәсе: электрон рәвештә алынган мәгълүматлар, мәгълүматлар бирү турында рәсми мөрәжәгатьләр.

3.4.3. Элемтә хезмәтләренә субсидия билгеләү (билгеләүдән баш тарту) турында карар эзерләү

3.4.3.1. Бу Регламентның 3.4.2.1, 3.4.2.2 пунктларында күрсәтелгән алынган мәгълүматлар нигезендә, Үзәк бүлеге белгече түбәндәгеләрне башкара:

дәүләт хезмәте алуының законлы вәкиле яисә алуы тарафыннан вәкаләт бирелгән зат мөрәжәгать иткән очракта, гариза бирүченең вәкаләтләрен тикшерә;

дәүләт хезмәте күрсәтүдән баш тарту өчен бу Регламентның 2.9 пунктында күздә тотылган нигезләр булу-булмавын тикшерә;

әгәр гариза бирүче Татарстан Республикасының Дәүләт хезмәтләре һәм муниципаль хезмәтләр порталы аша электрон рәвештә тапшырган гариза һәм документлар № 63-ФЗ Федераль закон һәм № 210-ФЗ Федераль закон таләпләренә туры китереп имзаланмаган булса, гариза бирүчегә, Татарстан Республикасының Дәүләт хезмәтләре һәм муниципаль хезмәтләр порталындагы шәхси кабинетына хәбәр жиһәрү юлы белән, бу Регламентның 2.5 пунктында күрсәтелгән документларны әлегә хәбәрнамә жиһәрелгән көннән башлап ун көн эчендә тапшыру зарурлығы турында хәбәр итә;

бу Регламентка 3 нче кушымта нигезендә, электрон рәвештә, элемтә хезмәтләренә субсидия билгеләү (билгеләүдән баш тарту) турында карар проектын рәсмиләштерә;

элементә хезмәтләренә субсидия билгеләү (билгеләүдән баш тарту) турында карар проектын, электрон рәвештә, Үзәк бүлеге жиһәкчесенә имза куюга жиһәрә.

Әгәр Үзәк бүлегенә Татарстан Республикасының Дәүләт хезмәтләре һәм муниципаль хезмәтләр порталы аша электрон документлар рәвешендә тапшырылган гариза һәм документлар күчәрмәләре № 63-ФЗ Федераль закон һәм

№ 210-ФЗ Федераль закон таләпләренә туры китереп имзаланмаган (расланмаган) булса, элементә хезмәтләренә субсидия билгеләү (билгеләүдән баш тарту) турында карар проекты Үзәк бүлегенә бу Регламентның 2.5 пунктында әйтелгән документларның төп нөсхәләрен күрсәткәч рәсмиләштерелә.

Бу пункт билгели торган процедуралар рәсми мөрәжәгатьләргә җаваплар кәргән моменттан башлап ике көн эчендә, ләкин гариза теркәлгән көннән башлап җиде көннән дә соңга калмыйча үтәлә.

Үзәк бүлегенә Татарстан Республикасының Дәүләт хезмәтләре һәм муниципаль хезмәтләр порталы аша электрон документлар рәвешендә тапшырылган гариза һәм документлар күчәрмәләре № 63-ФЗ Федераль закон һәм № 210-ФЗ Федераль закон таләпләренә туры китереп имзаланмаган (расланмаган) очракта, дәүләт хезмәте күрсәтү бу Регламентның 2.9 пунктында әйтелгән срокка туктатып торыла. Элементә хезмәтләренә субсидия билгеләү (билгеләүдән баш тарту) турында карар проекты гариза бирүче бу Регламентның 2.5 пунктында әйтелгән документларның төп нөсхәләрен күрсәткән көнне яисә бу Регламентның 2.5 пунктында күрсәтелгән документларны тапшыру зарурлыгы турында хәбәрнамәдә күрсәтелгән срок беткәннән соң рәсмиләштерелә.

Процуралар нәтижәсе: элементә хезмәтләренә субсидия билгеләү (билгеләүдән баш тарту) турында электрон рәвештәге карар проекты.

3.4.3.2. Документларны карап тикшергәннән соң, Үзәк бүлеге җитәкчесе элементә хезмәтләренә субсидия билгеләү (билгеләүдән баш тарту) турында карарны электрон имза белән имзальи һәм Үзәк бүлеге белгеченә җибәрә.

Бу пункт билгели торган процедура элементә хезмәтләренә субсидия билгеләү (билгеләүдән баш тарту) турында карар проекты имза куюга җибәрелгән моменттан бер көн эчендә үтәлә.

Процедура нәтижәсе: элементә хезмәтләренә субсидия билгеләү (билгеләүдән баш тарту) турында Үзәк бүлекчәсе җитәкчесе тарафыннан электрон имза белән имзаланган карар.

3.4.4. Гариза бирүчегә дәүләт хезмәте күрсәтү нәтижәсен бирү

Үзәк бүлеге белгече:

элементә хезмәтләренә субсидия билгеләү (билгеләүдән баш тарту) турында Үзәк бүлеге җитәкчесе тарафыннан электрон имза белән имзаланган карар күчәрмәсен гариза бирүченең Татарстан Республикасының Дәүләт хезмәтләре һәм муниципаль хезмәтләр порталындагы шәхси кабинетына җибәрә;

гариза бирүченең “личное дело”сын рәсмиләштерә.

Бу пункт билгели торган процедуралар моннан алдагы процедура тәмамланган моменттан бер көн эчендә үтәлә.

Процуралар нәтижәсе: элементә хезмәтләренә субсидия билгеләү (билгеләүдән баш тарту) турында Үзәк бүлеге җитәкчесе тарафыннан электрон имза белән имзаланган, гариза бирүченең Татарстан Республикасының Дәүләт хезмәтләре һәм муниципаль хезмәтләр порталындагы шәхси кабинетына җибәрелгән карар, гариза бирүченең рәсмиләштерелгән “личное дело”сы.

3.5. Дәүләт хезмәте күпфункцияле үзәк аша күрсәтелми.

4. Дәүләт хезмәте күрсәтүгә контрольлек итү тәртибе һәм формалары

4.1. Дәүләт хезмәте күрсәтү буенча административ процедураларда билгеләнгән гамәлләрнең эзлеклелеген үтәүгә ағымдагы контрольлек Регламент нигезләмәләрен саклауга һәм үтәүгә Үзәк бүлеге житәкчесе тарафыннан тикшерүләр үткәрү юлы белән башкарыла.

4.2. Дәүләт хезмәте күрсәтүгә контрольлек итүне Министрлыкның муниципаль райондагы (шәһәр округындагы) Социаль яклау идарәсе (бүлеге) (алга таба – Идарә (бүлек)) вазыйфай затлары башкара. Контрольлек итүче вазыйфай затларның вәкаләтләре Идарә (бүлек) турындагы нигезләмәләрдә һәм вазыйфай регламентларда билгеләнә.

Дәүләт хезмәте күрсәтүнең тулылыгы һәм сыйфатына контрольлек дәүләт хезмәте күрсәтүгә җаваплы вазыйфай затларның кылган (кылмаган) гамәлләренә шикаятьләр булган мөрәжәгатьләрне карап тикшерүне, тикшерүләр үткәрүне, карарлар кабул итү һәм мөрәжәгатькә җаваплар әзерләүне үз эченә ала.

Административ процедураларның үтәлүенә контрольлек формалары булып: делопроизводствоны алып баруга;

документларны карап тикшерү нәтижәләренә законнар (бу Регламент) таләпләренә туры килүенә;

документларны кабул итү сроклары һәм тәртибе үтәлүгә;

дәүләт хезмәте күрсәткәндә нәтижәләренә бирү сроклары һәм тәртибе үтәлүгә тикшерүләр үткәрү тора.

Тикшерүләр уздыруның ешлыгы планлы (эш планнары нигезендә) һәм планнан тыш (мөрәжәгать итүченәң конкрет мөрәжәгәте буенча) була.

4.3. Гариза бирүчеләрнең хокуклары бозылу тикшерүләр нәтижәсендә ачыкланган очракта, дәүләт хезмәте күрсәтүгә җаваплы гаепле дип танылган вазыйфай затлар Россия Федерациясе законында билгеләнгән тәртиптә җаваплылыкка тартыла.

4.4. Дәүләт хезмәте күрсәтүгә гражданның, аларның берләшмәләре, оешмалары тарафыннан контрольлек итү Үзәк бүлеге эшчәнлегенә дәүләт хезмәте күрсәткәндә ачыклыгы, дәүләт хезмәте күрсәтү тәртибе турында тулы, актуаль һәм дөрәс мәгълүмат алу дәүләт хезмәте күрсәтү барышында мөрәжәгатьләрне (шикаятьләрне) судка кадәр карап тикшерү мөмкинлегенә ярдәмендә башкарыла.

5. Гариза бирүче тарафыннан Үзәкнең дәүләт хезмәте күрсәтүче бүлегенә, шулай ук аның вазыйфай затларының яки хезмәткәрләренә карарларына һәм кылган (кылмаган) гамәлләренә карата судка кадәр (судтан тыш) шикаять белдерү

5.1. Дәүләт хезмәте алучылар Үзәкнең дәүләт хезмәте күрсәтүдә катнашучы хезмәткәрләренә кылган (кылмаган) гамәлләренә карата судка кадәр тәртиптә Үзәк бүлеге житәкчесенә шикаять белдерүгә хокуклы.

Үзәк бүлеге житәкчесе кабул иткән карарларга карата шикаятьләр “Республика матди ярдәм (компенсация түләүләре) үзәге” ДКУ житәкчесенә яки Идарә (бүлек) житәкчесенә тапшырыла.

“Республика матди ярдәм (компенсация түләүләре) үзәге” ДКУ житәкчесе яки Идарә (бүлек) житәкчесе кабул иткән карарларга карата шикаятьләр Татарстан Республикасы Хезмәт, халыкны эш белән тәэмин итү һәм социаль яклау министрлыгына шуның белән шөгыйльләнүче министр урынбасары яки министр исеменә бирелә.

Министр урынбасары (министр) кабул иткән карарларга карата шикаятьләр Татарстан Республикасы Министрлар Кабинетына белдерелергә мөмкин.

5.2. Гариза бирүче шикаять белән мөрәжәгать итә ала, шул исәптән түбәндәге очракларда:

дәүләт хезмәте күрсәтү турында гариза бирүченең рәсми мөрәжәгатен теркәү срогы бозылганда;

дәүләт хезмәте күрсәтү срогы бозылганда;

дәүләт хезмәте күрсәтү өчен, гариза бирүчедән Россия Федерациясенә норматив-хокукый актларында, Татарстан Республикасының норматив-хокукый актларында күздә тотылмаган документлар таләп ителгәндә;

дәүләт хезмәте күрсәтү өчен, Россия Федерациясе норматив-хокукый актларында, Татарстан Республикасының норматив-хокукый актларында күздә тотылган документларны гариза бирүчедән кабул итеп алудан баш тартканда;

әгәр баш тартуга нигезләр федераль законнар һәм Россия Федерациясенә алар нигезендә кабул ителгән башка норматив-хокукый актлары, Татарстан Республикасының норматив-хокукый актлары нигезендә күздә тотылмаса, дәүләт хезмәте күрсәтүдән баш тартканда;

дәүләт хезмәте яки муниципаль хезмәт күрсәтү өчен гариза бирүчедән Россия Федерациясе норматив-хокукый актларында, Татарстан Республикасының норматив-хокукый актларында күздә тотылмаган түләү таләп иткәндә;

Үзәкнең дәүләт хезмәте күрсәтүче бүлеге, шулай ук вазыйфаи заты, хезмәткәрләре дәүләт хезмәте яки муниципаль хезмәт күрсәтү нәтижәсендә бирелгән документлардагы ялгыш язуларны һәм хаталарны төзәтүдән баш тартканда яисә мондый төзәтүләрнең билгеләнгән срогын бозганда.

5.3. Шикаять язмача кәгазьдә яки электрон рәвештә тапшырыла.

Шикаять почта аша, күпфункцияле үзәк аша, “Интернет” мәгълүмат-телекоммуникация челтәреннән, Министрлыкның рәсми сайтынан (<http://www.mtsz.tatar.ru>), Татарстан Республикасы Дәүләт хезмәтләре һәм муниципаль хезмәтләр күрсәтүнең бердәм порталыннан (<http://uslugi.tatar.ru>), Дәүләт хезмәтләре һәм муниципаль хезмәтләр күрсәтүнең (функцияләрнең) бердәм порталыннан (<http://www.gosuslugi.ru>) файдаланып жибәрелергә, шулай ук мөрәжәгать итүчене шәхсән кабул итү барышында кабул ителергә мөмкин.

5.4. Шикаятьне карап тикшерү срогы – аны теркәүгә алганнан соң унбиш эш көне эчендә, һәм Үзәкнең дәүләт хезмәте күрсәтүче бүлегенә, шулай ук вазыйфаи затының, хезмәткәрләренә мөрәжәгать итүчедән документларын кабул итеп алудан яисә жибәрелгән ялгыш язуларны һәм хаталарны төзәтүдән баш

тартуына карата шикаять белдерү очрагында яки мондый төзөтүлэрнең билгелэнгән срогын бозуга карата шикаять белдерү очрагында – аны теркәүгә алганнан соң биш эш көне эчендә.

5.5. Шикаять түбәндәге мәгълүматлардан торырга тиеш:

1) дәүләт хезмәте күрсәтүче Үзәк бүлегенә атамасы, шулай ук карарларына һәм кылган (кылмаган) гамәлләренә карата шикаять белдерелә торган вазыйфай затының, хезмәткәрләренә исеме;

2) гариза бирүченә – физик затның – фамилиясе, исеме, атасының исеме (соңгысы – булганда), яшәү урыны турында мәгълүматлар яисә гариза бирүченә – юридик затның – атамасы, урнашкан урыны турында мәгълүматлар, шулай ук элементгә керү өчен телефон номеры (номерлары), электрон почта адресы (адреслары) (булганда) һәм гариза бирүчегә җавап җибәрелергә тиешле почта адресы;

3) Үзәкнең дәүләт хезмәте күрсәтүче бүлегенә, шулай ук вазыйфай затының, хезмәткәрләренә шикаять белдерелә торган карарлары һәм кылган (кылмаган) гамәлләре турында мәгълүматлар;

4) дәүләт хезмәте алучының Үзәкнең дәүләт хезмәте күрсәтүче бүлегенә, шулай ук вазыйфай затының, хезмәткәрләренә карары һәм кылган (кылмаган) гамәлләре белән килешмәвенә дәлиллар.

5.6. Шикаятькә шикаятьтә баян ителгән вакыйгаларны раслаучы документлар күчәрмәләре кушып бирелергә мөмкин. Бу очракта шикаятьтә кушып бирелә торган документлар исемлеге китерелә.

5.7. Шикаятькә шикаятьне тапшыручы дәүләт хезмәте алучы имза сала.

5.8. Шикаятьне карап тикшерү нәтижәләре буенча бу Регламентның 5.1 пункттында күрсәтелгән вазыйфай зат түбәндәге карарларның берсен кабул итә:

1) шикаятьне канәгатьләндерә, шул исәптән дәүләт хезмәте күрсәтүче орган тарафыннан кабул ителгән карарны юкка чыгару рәвешендә, дәүләт хезмәте күрсәтү нәтижәсендә бирелгән документларда дәүләт хезмәте күрсәтүче орган тарафыннан җибәрелгән ялгыш язуларны һәм хаталарны төзәтү, Россия Федерациясенә норматив-хокукый актлары, Россия Федерациясе субъектларының норматив-хокукый актлары нигезендә түләтү күздә тотылмаган акчаны гариза бирүчегә кире кайтарып бирү рәвешендә, шулай ук башка рәвешләрдә;

2) шикаятьне канәгатьләндерүдән баш тарта.

Бу Регламентның 5.8 пунктчасында күрсәтелгән карар кабул ителгәннән соң килүче көннән дә соңга калмыйча, гариза бирүчегә язмача һәм гариза бирүченә теләге буенча, электрон рәвештә шикаятьне карап тикшерү нәтижәләре турында нигезле җавап җибәрелә.

5.9. Шикаятьне карап тикшерү барышында яки аның нәтижәләре буенча административ хокук бозу яки жинаять составы билгеләре ачыкланган очракта, шикаятьләргә карап тикшерү буенча вәкаләт бирелгән вазыйфай зат булган материалларны, кичекмәстән, прокуратура органнарына җибәрә.

Телефон, радио, күмәк антенна өчен
абонент түләве чыгымнарын каплауга
субсидия билгеләү буенча
дәүләт хезмәте күрсәтүнең
административ регламентына
1 нче кушымта

тәкъдим ителә торган форма

РЦМП (КВ) №__ бүлеге

муниципаль райондагы (шәһәрдәге)

Гариза № _____

“ _____ ” _____ 20 _____ ел

Мин, _____,

(гариза бирүченең фамилиясе, исеме, атасының исеме тулысынча)

(гариза бирүченең почта адресы, индексы, телефоны)

адресы буенча яшәүче

Гариза бирүченең шәхесен

Сериясе һәм

Кем тарафыннан

Бирү көне

таныклаучы документ атамасы

(яки) номеры

бирелгән

(гариза бирүченең дәүләт хезмәте алучының мәнфәгатьләрен яклау вәкаләтен раслаучы документ
реквизитлары)

нигезендә гамәл кылучы

1. _____

(дәүләт хезмәте алучының фамилиясе, исеме, атасының исеме)

түбәндәгене билгеләүне үтенәм:

№	Түләү атамасы	Кирәклесен тамгаларга
1	Ай саен бирелә торган акчалата түләү	
2	Юлда йөрү өчен ай саен бирелә торган акчалата түләү	

3	Субсидия-ташлама	
4	Элемтә хезмәтләренә түләү өчен субсидия	
5	Юлда йөрүгә субсидия	
6	Дарулар сатып алуга субсидия	
7	Балага ай саен бирелә торган пособие	
8	Бала караган өчен ай саен бирелә торган пособие	
9	Баланы мәктәпкәчә балалар учреждениесендә тоткан өчен ата-аналар түләве өлеше компенсациясе	
10	Чакырылыш буенча хәрби хезмәткәрнең баласына ай саен бирелә торган пособие	
11	Чакырылыш буенча хәрби хезмәткәрнең йөкләткән хатынына бер тапкыр бирелә торган пособие	
12	Йөкләлек һәм бала тудыру буенча пособие	
13	Бала тугач, бер тапкыр бирелә торган пособие	
14	Берьюлы өч һәм аннан артык бала тугач, бер тапкыр бирелә торган пособие	
15	Берьюлы туган, яшь ярымга кадәрге өч һәм аннан артык бала тәрбияләүче гаиләләргә ай саен бирелә торган пособие	
16	Йөкләлекнең иртә срокларында исәпкә баскан хатын-кызларга бер тапкыр бирелә торган пособие	
17	Электр энергиясен исәпкә алу приборларын куйдыруга бер тапкыр бирелә торган субсидия	
18	“Россиянең мактаулы доноры” яки “СССРның мактаулы доноры” күкрәк билгесе белән бүләкләнгән граждандарга ел саен бирелә торган түләү	
19	Күмү өчен социаль пособие	
20	Амбулатор гемодиализ үтү урынына транспортта бару һәм яшәү урынына кире кайтуга чыгымнар компенсациясе	
21	Татарстан Республикасының махсулаштырылган	

	онкология ярдәме күрсәтүче дәүләт сәламәтлек саклау учреждениеләренә транспортта бару һәм яшәү урынына кире кайтуга чыгымнар компенсациясе	
22	Реабилитацияләнгән гражданның күмү чыгымнарын каплау	
23	Реабилитацияләнгән гражданның телефон кертүгә бәйлә чыгымнарын каплау	
24	Мәгариф учреждениесен тәмамлап чыкканда бер тапкыр бирелә торган акчалата пособие	
25	Мәгариф учреждениесен тәмамлап чыкканда, өс киеме, аяк киеме, йомшак инвентарь һәм җиһазлар сатып алуга бер тапкыр бирелә торган пособие	
26	Ай саен бирелә торган стипендия	
27	Уку әдәбияты һәм язу кирәк-яраклары алуга ел саен бирелә торган пособие	
28	Өс киеме, аяк киеме һәм йомшак инвентарь сатып алуга ел саен бирелә торган пособие	
29	Инвалид балага ай саен бирелә торган өстәмә акчалата түләү	
30	Оешма бетерелү аркасында эштән азат ителгән хатын-кызларга йөклелек һәм бала тудыру буенча пособие	
31	Пенсия белән Россия Федерациясе пенсия фонды тарафыннан тәмин ителүче, хәрби травма нәтижәсендә инвалид булган хәрби хезмәткәрләргә, хәрби җыеннарда чакырылган гражданның һәм аларның гаилә әгъзаларына ай саен бирелә торган акчалата компенсация	

Түбәндәге документларны (белешмәләренә) тапшырам:

№	Документлар атамасы	Нөсхәләр саны
1		
2		
3		

4		
5		

2. Түләүне алуучының гаилә составы (зарурлык булганда тутырыла)

№	Ф.И.О.	Туганлык дәрәжәсе	Паспорт (баларның туу турындагы таныклыклары) реквизитлары

Бала опекага бирелгәндә, опеканы билгеләгән органның урнашкан урынын күрсәтергә _____

3. Билгеләнгән түләүләрне күчерергә:

счет реквизитлары _____

(дәүләт хезмәтен алуучы яки аның законлы вәкиле тарафыннан, законда билгеләнгән тәртиптә банкта ачылган счет реквизитлары күрсәтелә)

почта бүлеге реквизитлары _____

(дәүләт хезмәтен алуучының яки аның законлы вәкиленең почта бүлеге реквизитлары күрсәтелә)

4. Тапшырылган мәгълүматларның дөрөслеге, шулай ук алар кәргән документларның чынлыгы өчен җаваплылыкны үз өстемә алам. Түләүләрне туктатуга (үзгәртүгә) сәбәп булырлык шартлар туу турында үз вакытында хәбәр итү йөкләмәсе турындагы нигезләмә белән таныштым.

5. 2006 елның 27 июлендәге “Шәхси мәгълүматлар турында” № 152-ФЗ Федераль законга нигезләнеп, бу Гаризада күрсәтелгән шәхси мәгълүматларымны жыюга, эшкәртүгә, шул исәптән автоматлаштырылган эшкәртүгә, саклауга һәм мәгълүмат алмашу системасындагы өченче затларга тапшыруга ризалыгымны бирәм.

(дәүләт хезмәте алучының, шулай ук гариза дәүләт хезмәте алучының мәнфәгатьләрен яклаучы зат тарафыннан бирелгән очракта, гариза бирүченең Ф.И.О. күрсәтелә)

_____.
(гариза бирүченең имзасы)

Гариза бирүче:

_____ “__” _____ 20__ ел

(дәүләт хезмәте алучының яисә дәүләт _____ (имза)

хезмәте алучының мәнфәгатьләрен

законда билгеләнгән тәртиптә расланган

ышанычнамә нигезендә яклаучы затның Ф.И.О.)

6. Мәгълүматны, шул исәптән дәүләт хезмәтен күрсәтү турында (күрсәтүдән баш тарту турында): _____

(язмача, телефоннан, смс-хәбәр итеп, электрон почта белән)

алырга риза¹.

“__” _____ 20__ ел

Имза _____

Гариза һәм документлар кабул ителде _____ 20__ ел. _____

(белгеч имзасы, тулы имза)

Өзеп алу сызыгы

Расписка-хәбәрнамә

Гариза бирүчене теркәү номеры

Документлар саны __ берәмл. __ биттә

Документларны кабул итте _____ 20__ г.

(вазыйфа) (имза) (тулы имза)

(дата)

¹ Гариза Татарстан Республикасы Дһһһһһт хезмһһһтлһһре цһм муниципаль хезмһһһтлһһр порталындагы шһхси кабинет аша бирелгһһндһ, бу урынга сызык куела.

Телефон, радио, күмәк антенна өчен
абонент түләве чыгымнарын каплауга
субсидия билгеләү буенча дәүләт
хезмәте күрсәтүнең
административ регламентына
2 нче кушымта

Гражданнар мөрәжәгатьләрен теркәү
ЖУРНАЛЫ

Г-п №	Мөрәжәгать итү датасы	Мөрәжәгать номеры	Гражданинның ФИО	Адресы	Мөрәжәгать итү сәбәпләре	Мөрәжәгать итү нәтижеләре	Сәбәпләре күрсәтелмәгән мөрәжәгать итү нәтижеләре

Телефон, радио, күмәк антенна өчен абонент түләве чыгымнарын каплауга субсидия билгеләү буенча дәүләт хезмәте күрсәтүнең административ регламентына 3 нче кушымта

тәкъдим ителә торган форма

РЦМП (КВ) №__ бүлгегә

муниципаль райондагы (шәһәрдәгә)

**Социаль ярдәм чараларын билгеләү (бирү) турында
карар**

№ _____ “ _____ ” _____

Алучының ФИО _____

Алучының адресы _____

Билгеләргә (бирергә)

№	Социаль ярдәм чаралары	Түләү күләме	Билгеләү көне	Түләү срогы _____ дан _____ га кадәр
	Телефон, радио, күмәк антенна өчен абонент түләве чыгымнарын каплауга субсидия			_____ дан _____ га кадәр

Түләү ысулы _____

Бүлек житәкчесе _____
(Ф.И.О.) (имза)

М.У.

Бүлек белгече _____
(Ф.И.О.) (имза)

Гариза бирүчегә хәбәр ителде² (кирәкчесенә астына сызарга):

язмача

² ЕДВ билгелән (билгелән) баш тарту) турындагы карар проектын электрон рәвештә рәсмиләштергән, бу урын тутырылмый.

телефоннан _____

телефон номеры

факс белән _____

факс номеры

электрон почта аша _____

электрон почта адресы

бүлек белгече _____

(Ф.И.О.)

(имза)

РЦМП (КВ) №__ бүлеге

муниципаль райондагы (шәһәрдәге)

**Социаль ярдәм чараларын билгеләүдән (бирүдән)
баш тарту турында карар**

№ _____ “ _____ ” _____

Алучының Ф.И.О. _____

Алучының адресы _____

_____ билгеләүдән (бирүдән) баш тартырга.

(түләү атамасы)

Баш тартуның сәбәбе: _____

Бүлек житәкчесе _____

(Ф.И.О.)

(имза)

М.У.

Бүлек белгече _____

(Ф.И.О.)

(имза)

Гариза бирүчегә хәбәр ителде³ (кирәклесенә астына сызарга):

язмача

телефоннан _____

телефон номеры

факс белән _____

факс номеры

³ ЕДВ билгелән (билгеләнлән баш тарту) турындагы карар проектын электрон рәвештә рәсмиләштергән, бу урын тутырылмый.

электрон почта аша _____

электрон почта адресы

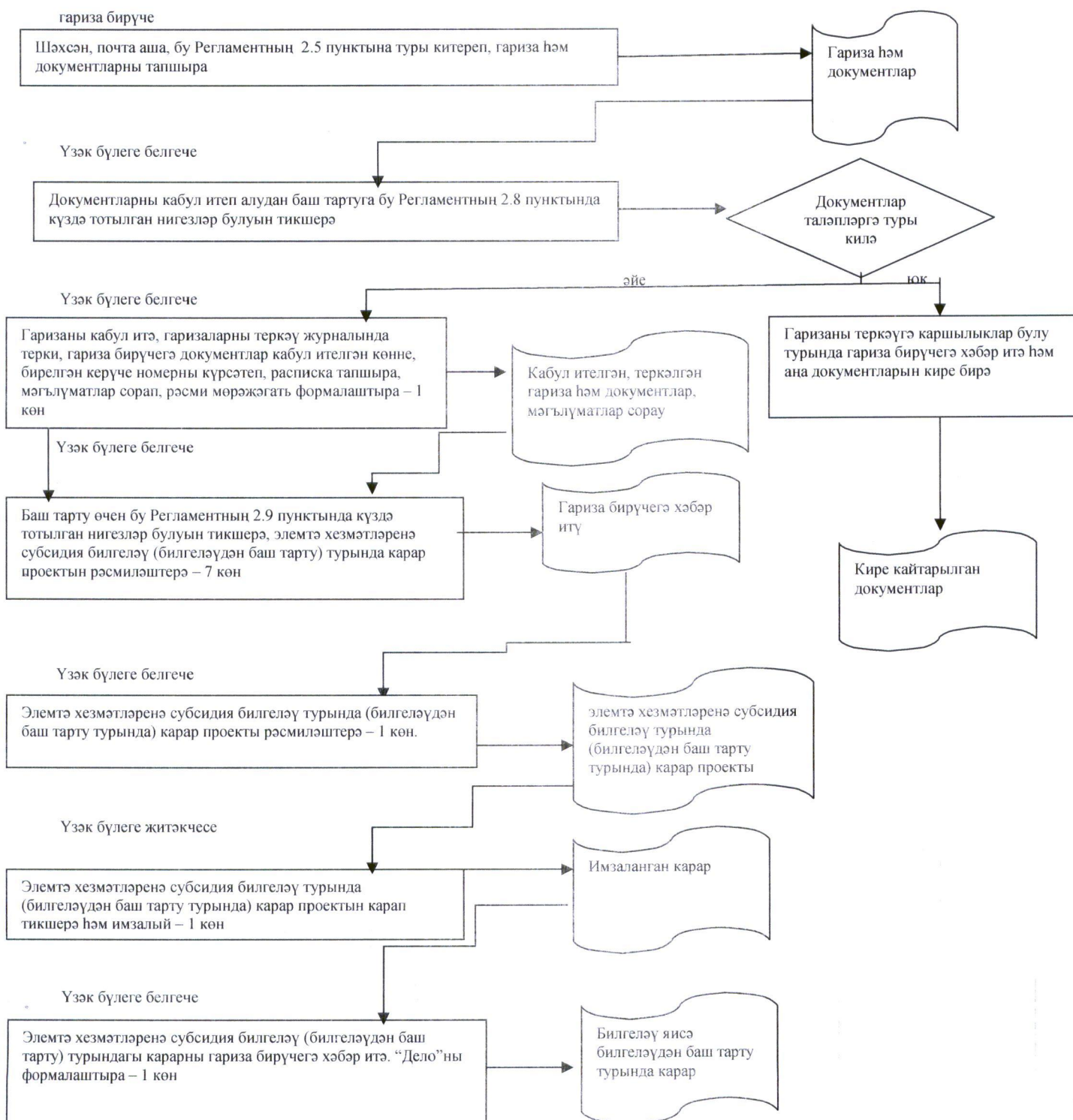
бүлек белгече _____

(Ф.И.О.)

(имза)

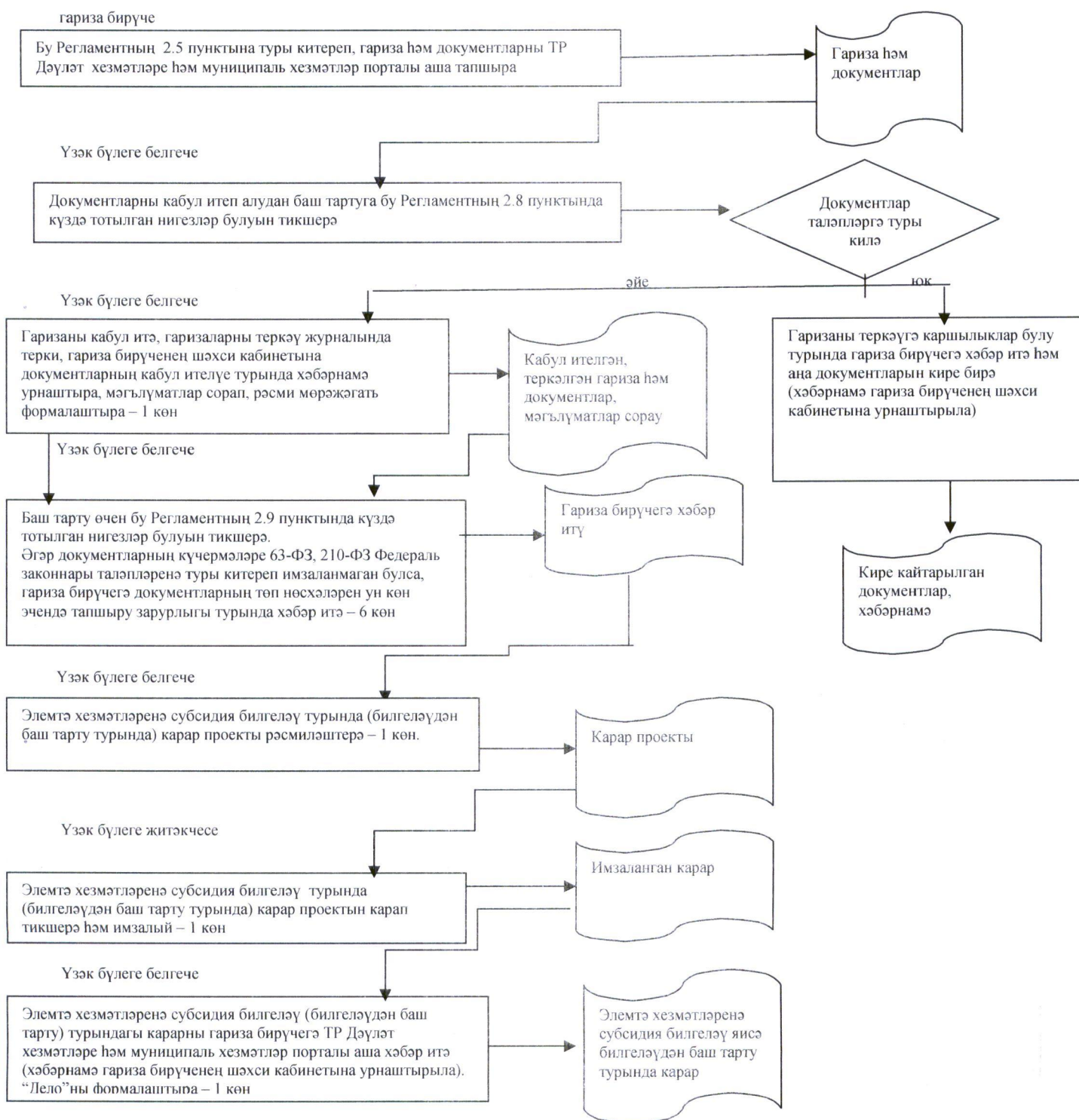
Телефон, радио, күмәк антенна өчен абонент түләве чыгымнарын каплауга субсидия билгеләү буенча дәүләт хезмәте күрсәтүнен административ регламентына 4 нче кушымта

Гариза бирүче шәхсән мөрәжәгать иткәндә яисә гариза һәм документларны почта аша жибергәндә, телефон, радио, күмәк антенна өчен абонент түләве чыгымнарын каплауга субсидия билгеләү буенча дәүләт хезмәте күрсәтү гамәлләре эзлеклелегенен блок-схемасы



Телефон, радио, күмәк антенна өчен абонент түләве чыгымнарын каплауга субсидия билгеләү буенча дәүләт хезмәте күрсәтүнең административ регламентына 5 нче кушымта

Гариза бирүче Татарстан Республикасының Дәүләт хезмәтләре һәм муниципаль хезмәтләр порталы аша мөрәҗәгать иткәндә, телефон, радио, күмәк антенна өчен абонент түләве чыгымнарын каплауга субсидия билгеләү буенча дәүләт хезмәте күрсәтү гамәлләре эзлеклелегенә блок-схемасы



Телефон, радио, күмәк антенна өчен абонент түләве чыгымнарын каплауга субсидия билгеләү буенча дәүләт хезмәте күрсәтүнен административ регламентына кушылта (белешмә)

Телефон, радио, күмәк антенна өчен абонент түләве чыгымнарын каплауга субсидия билгеләү буенча дәүләт хезмәте күрсәтүгә җаваплы органнар (учреждениеләр) һәм вазыйфаи затлар турында мәгълүматлар

1. “Республика матди ярдәм (компенсация түләүләре) үзәге” дәүләт казна учреждениесе

Вазыйфа	Телефон	Электрон адрес
Директор	523-90-40	koord.rcmp@tatar.ru

2. “Республика матди ярдәм (компенсация түләүләре) үзәге” дәүләт казна учреждениесе бүлекләре

Т-п №	Атамасы	Телефоны	Адресы
1.	РЦМП “Чаллы” шәһәр округы № 1 бүлеге	(88552) 71-49-37 38-37-30 71-49-06 47-46-54	423823, Чаллы ш., Кояшлы бульвар, 6 й. Гидротөзүчеләр ур., 14 й. chl.1@tatar.ru chl.2@tatar.ru
2.	РЦМП Әгерҗе муниципаль районы № 2 бүлеге	(885551) 2-10-66 2-29-51 2-42-33 2-28-32	422230, Әгерҗе ш., К.Маркс ур., 8 й. agr.2@tatar.ru
3.	РЦМП Азнакай муниципаль районы № 3 бүлеге	(885592) 7-13-99 7-25-93 7-25-88	423332, Азнакай ш., Болгар ур., 9/2 й. azn.3@tatar.ru
4.	РЦМП Аксубай муниципаль районы № 4 бүлеге	(884344) 2-92-76 2-92-75	423060, Аксубай ш.т.б., Мазилин ур., 2 й. aks.4@tatar.ru
5.	РЦМП Актаныш муниципаль районы № 5 бүлеге	(885552) 3-22-97 3-20-54 3-22-96	423740, Актаныш ав., Юбилей ур., 45 й. akt.5@tatar.ru
6.	РЦМП Алексеевск муниципаль районы № 6	(884341) 2-53-01	422900, Алексеевск ш.т.б., Казиков ур., 8 й.

Т-п №	Атамасы	Телефоны	Адресы
	бүлеге	2-41-90	ale.6@tatar.ru
7.	РЦМП Әлки муниципаль районы № 7 бүлеге	(884346) 2-0893 2-08-94	422870, Базарлы Матак ав., Ленин ур., 9 й. alk.7@tatar.ru
8.	РЦМП Әлмәт муниципаль районы № 8 бүлеге	(88553) 43-81-96 32-45-47	423450, Әлмәт ш., К.Цеткин ур., 54а й. alm.8@tatar.ru
9.	РЦМП Апас муниципаль районы № 9 бүлеге	(884376) 2-10-80 2-10-81	422350, Апас ав., Шоссе ур., 5 й. apa.9@tatar.ru
10.	РЦМП Арча муниципаль районы № 10 бүлеге	(884366) 3-13-51 3-13-54	422000, Арча ш., Банк ур., 6в й. ars.10@tatar.ru
11.	РЦМП Этнә муниципаль районы № 11 бүлеге	(884369) 2-10-84 2-16-57	422750, Олы Этнә ав., Октябрь ур., 9 й. atn.11@tatar.ru
12.	РЦМП Баулы муниципаль районы № 12 бүлеге	(885569) 5-67-22 5-73-27 5-65-77	423930, Баулы ш., Жинү мәйданы, 4 й. bav.12@tatar.ru
13.	РЦМП Балтач муниципаль районы № 13 бүлеге	(884368) 2-57-94 2-41-93	422250, Балтач ав., Һ.Такташ ур., 3а й. bal.13@tatar.ru
14.	РЦМП Бөгелмә муниципаль районы № 14 бүлеге	(885594) 6-55-70 5-02-50	423231, Бөгелмә ш., Совет ур., 56 й. bug.14@tatar.ru
15.	РЦМП Буа муниципаль районы № 15 бүлеге	(884374) 3-55-29 3-17-03	422430, Буа ш., Ленин ур., 52 й. bui.15@tatar.ru
16.	РЦМП Югары Ослан муниципаль районы № 16 бүлеге	(884379) 2-22-69	422570, Югары Ослан ав., Медгородок ур. usl.16@tatar.ru
17.	РЦМП Биектау муниципаль районы № 17 бүлеге	(884365) 2-32-53 2-32-51	422700, Биектау т/ю ст. б., Профсоюзлар ур., 1а й. gor.17@tatar.ru
18.	РЦМП Чүпрәле муниципаль районы № 18 бүлеге	(884375) 2-30-07 2-25-80	422470, Иске Чүпрәле ав., Үзәк ур., 15 й. dro.18@tatar.ru
19.	РЦМП Алабуга муниципаль районы № 19 бүлеге	(885557) 7-86-91 7-54-53	423600, Алабуга ш., Спас ур., 3 й.; Нефтьчеләр ур., 12 й. ela.19@tatar.ru

Т-п №	Атамасы	Телефоны	Адресы
20.	РЦМП Зэй муниципаль районы № 20 бүлеге	(885558) 3-43-59 3-26-89	423520, Зэй ш., Рәфыйков ур., 10 й. zai.20@tatar.ru
21.	РЦМП Зеленодол муниципаль районы № 21 бүлеге	(884371) 4-22-97 5-79-90	420542, Зеленодол ш., Карл Маркс ур., 57в й. zel.21@tatar.ru
22.	РЦМП Кайбыч муниципаль районы № 22 бүлеге	(884370) 2-10-93	422330, Олы Кайбыч ав., Кояшлы бульвар, 7 й. kai.22@tatar.ru
23.	РЦМП Кама Тамагы муниципаль районы № 23 бүлеге	(884377) 2-17-54 2-16-84	422820, Кама Тамагы ш.т.б., Карл Маркс ур., 2 й. kam.23@tatar.ru
24.	РЦМП Кукмара муниципаль районы № 24 бүлеге	(884364) 2-83-94 2-61-09	422110, Кукмара ш.т.б., Ворошилов ур., 44 й. kuk.24@tatar.ru
25.	РЦМП Лаеш муниципаль районы № 25 бүлеге	(884378) 2-54-48 2-55-82	422610, Лаеш ш.т.б., Беренче Май ур., 35 й. lai.25@tatar.ru
26.	РЦМП Лениногорск муниципаль районы № 26 бүлеге	(885595) 5-84-27 5-55-71 5-08-05	423250, Лениногорск ш., Горький ур., 21 й. len.26@tatar.ru
27.	РЦМП Мамадыш муниципаль районы № 27 бүлеге	(885563) 3-12-64 3-22-83 3-29-82	422190, Мамадыш ш., Совет ур., 10 й. mam.27@tatar.ru
28.	РЦМП Менделеев муниципаль районы № 28 бүлеге	(885549) 2-19-72 2-23-00	423650, Менделеев ш., Бурмистров ур., 7а й. mnd.28@tatar.ru
29.	РЦМП Минзэлә муниципаль районы № 29 бүлеге	(885555) 3-10-50 3-18-22	423700, Минзэлә ш., Ленин ур., 80 й. mnz.29@tatar.ru
30.	РЦМП Мөслим муниципаль районы № 30 бүлеге	(885556) 2-38-34	423970, Мөслим ав., Пушкин ур., 47 й. mus.30@tatar.ru
31.	РЦМП Түбән Кама муниципаль районы № 31 бүлеге	(885555) 45-43-98 45-43-88 45-44-89 45-43-92	423570, Түбән Кама ш., Тынычлык пр., 60 й. niz.31@tatar.ru
32.	РЦМП Яңа Чишмә муниципаль районы № 32 бүлеге	(884348) 2-27-91	423190, Яңа Чишмә ав., Совет ур., 80 й.

Т-п №	Атамасы	Телефоны	Адресы
	бүлеге	2-20-30	nov.32@tatar.ru
33.	РЦМП Нурлат муниципаль районы № 33 бүлеге	(884345) 2-06-64 2-06-77 2-06-81	423042, Нурлат ш., Мәктәп ур., 8 й. nur.33@tatar.ru
34.	РЦМП Питрәч муниципаль районы № 34 бүлеге	(884367) 3-06-69	422770, Питрәч ав., Совет ур., 20 й. pes.34@tatar.ru
35.	РЦМП Балык Бистәсе муниципаль районы №35 бүлеге	(884361) 2-11-08	422650, Балык Бистәсе ав., Завод ур., 6а й. ryb.35@tatar.ru
36.	РЦМП Саба муниципаль районы № 36 бүлеге	(884362) 2-48-34 2-49-21	422060, Байлар Сабасы ав., Тукай ур., 87 й. sab.36@tatar.ru
37.	РЦМП Сарман муниципаль районы № 37 бүлеге	(885559) 2-42-57	423350, Сарман ав., Куйбышев ур., 36 й. sar.37@tatar.ru
38.	РЦМП Спас муниципаль районы № 38 бүлеге	(884347) 3-93-27	422864, Болгар ш., Хирург Шеронов ур., 13 й. spa.38@tatar.ru
39.	РЦМП Тәтеш муниципаль районы № 39 бүлеге	(884373) 2-62-09 2-62-33	422370, Тәтеш ш., Ленин ур., 114 й. tet.39@tatar.ru
40.	РЦМП Тукай муниципаль районы № 40 бүлеге	(88552) 71-31-00 70-13-41	423802, Чаллы ш., Есенин проспекты, 1 й. tuk.40@tatar.ru
41.	РЦМП Теләче муниципаль районы № 41 бүлеге	(884360) 2-11-39 2-13-41	422080, Теләче ав., Большая Нагорная ур., 5 й. tul.41@tatar.ru
42.	РЦМП Чирмешән муниципаль районы № 42 бүлеге	(884396) 2-29-38 2-26-34	423100, Чирмешән ав., Титов ур., 26 й. chr.42@tatar.ru
43.	РЦМП Чистай муниципаль районы № 43 бүлеге	(884342) 5-11-06 5-33-98	422980, Чистай ш., Урицкий ур., 45 й. chs.43@tatar.ru
44.	РЦМП Ютазы муниципаль районы № 44 бүлеге	(885593) 2-87-57 2-79-26 2-92-95	423950, Урыссу ш.т.б., Пушкин ур., 105/1 й. uta.44@tatar.ru
45.	Казан шәһәре Авиатөзелеш районы буенча РЦМП	(8843) 571-58-00	420036, Казан ш., Тимирязев ур., 8 й.

Т-п №	Атамасы	Телефоны	Адресы
	бүлеге	571-63-71	avi.k@tatar.ru
46.	Казан шәһәре Вахитов районы буенча РЦМП бүлеге	(8843) 236-98-11 238-23-29	420197, Казан ш., Вишневский ур., 10 й. vah.k@tatar.ru
47.	Казан шәһәре Киров районы буенча РЦМП бүлеге	(8843) 236-98-11 238-23-29 294-37-42	420102, Казан ш., Галимжан Баруди ур., 5 й., 420077, Казан ш., Ильич ур., 19 й. kir.k@tatar.ru
48.	Казан шәһәре Мәскәү районы буенча РЦМП бүлеге	(8843) 554-89-54 564-81-58 564-81-62 564-81-66	420095, Казан ш., Блюхер ур., 81 й. kazan-rcmp45M@mail.ru
49.	Казан шәһәре Яңа Савин районы буенча РЦМП бүлеге	(8843) 523-75-82	420124, Казан ш., Хөсәен Ямашев проспекты, 37 й. mos.k@tatar.ru
50.	Казан шәһәре Идел буе районы буенча РЦМП бүлеге	(8843) 224-30-61 224-35-05	420110, Казан ш., Рихард Зорге ур., 39 й. pri.k@tatar.ru
51.	Казан шәһәре Совет районы буенча РЦМП бүлеге	(8843) 272-51-79 273-59-99 263-90-60	420073, Казан ш., Гадел Кутуй ур., 33 й.; 420100, Казан ш., Кайбицкая ур., 3й. sov.k@tatar.ru azi.k@tatar.ru der.k@tatar.ru

3. Татарстан Республикасы Хезмәт, халыкны эш белән тәэмин итү һәм социаль яклау министрлыгы

Вазыйфа	Телефон	Электрон адрес
Министр	557-20-02	mtsz@tatar.ru
Социаль ярдәм чаралары методологиясе бүлеге начальнигы	557-20-77	Elena.Zenina@tatar.ru
Күрсәтелүче социаль ярдәм чараларының функциональ аудиты бүлеге начальнигы	557-20-86	Elvira.Pislegina@tatar.ru

4. Татарстан Республикасы Министрлар Кабинеты

Вазыйфа	Телефон	Электрон адрес
Социаль үсеш идарәсе начальнигы	264-77-29	pisma@tatar.ru