



ПРИКАЗ
26.08.2013

БОЕРЫК
№ 277

Казан шәһ.

Кара металл һәм төсле металл калдыкларын жыю, саклау, эшкәртү һәм сату эшчәнлеген лицензияләү буенча дәүләт хезмәте күрсәтүнең административ регламентын раслау турында

Россия Федерациясе Хөкүмәтенең “Кара металл һәм төсле металл калдыкларын жыю, саклау, эшкәртү һәм сату эшчәнлеген лицензияләү турында” 2012 елның 12 декабрендәге 287нче карарына, Татарстан Республикасы Икътисад министрлыгының “Татарстан Республикасы Икътисад министрлыгының кара металл һәм төсле металл калдыкларын жыю, саклау, эшкәртү һәм сату өлкәсендә лицензион контрольне гамәлгә ашыру буенча дәүләт функциясен үтәвенә административ регламентын раслау турында” 2013 елның 26 мартындагы 96нчы боерыгына ярашлы рәвештә **боерам**:

1. Кара металл һәм төсле металл калдыкларын жыю, саклау, эшкәртү һәм сату эшчәнлеген лицензияләү буенча дәүләт хезмәте күрсәтүнең боерыкка беркетелгән административ регламентын (алга таба – Административ регламент.) расларга.

2. Дәүләт мәгълүмати ресурслары һәм массакүләм мәгълүмат чаралары белән хезмәттәшлек бүлегенә (Т.А.Апаев) Административ регламентны “Интернет” мәгълүмати-телекоммуникация челтәрендә Татарстан Республикасы Икътисад министрлыгының рәсми сайтында урнаштыруны тәэмин итәргә.

3. Татарстан Республикасы Икътисад министрлыгының “Кара металл һәм төсле металл калдыкларын жыю, саклау, эшкәртү һәм сату эшчәнлеген лицензияләүнең административ регламентын раслау турында” 2012 елның 15 маендагы 187нче боерыгын гамәлдән чыккан дип танырга.

4. Әлеге боерыкның үтәлешенә контрольлек итүне Татарстан Республикасы икътисад министры урынбасары А.Д.Шәмсиевкә йөкләргә.

Министр

М.Р.Шаһиәхмәтов

Татарстан Республикасы
Икътисад министрлыгының
277 нче санлы (26.08.2013)
боерыгы белән расланган

Кара металл һәм төсле металл калдыкларын жыю, саклау, эшкәртү һәм сату эшчәнлеген лицензияләү буенча дәүләт хезмәте күрсәтүнең административ регламенты

1. Гомуми нигезләмәләр

1.1. Кара металл һәм төсле металл калдыкларын жыю, саклау, эшкәртү һәм сату эшчәнлеген лицензияләү буенча дәүләт хезмәте күрсәтүнең административ регламенты (алга таба - Регламент) кара металл һәм төсле металл калдыкларын жыю, саклау, эшкәртү һәм сату эшчәнлеген лицензияләү буенча дәүләт хезмәте күрсәтүнең стандартын куя һәм тәртипкә сала (алга таба – дәүләт хезмәте).

1.2. Дәүләт хезмәтен алучылар: юридик затлар һәм шәхси эшкуарлар (алга таба – лицензиягә дөгъва кылучы, лицензиат).

1.3. Дәүләт хезмәте Татарстан Республикасының Икътисад министрлыгы тарафыннан күрсәтелә (алга таба – Министрлык).

1.3.1. Министрлыкның урнашкан урыны: Казан шәһәре, Мәскәү урамы, 55 йорт.

Министрлыкның эш сәгатьләре: шимбә һәм якшәмбедән кала, барлык көннәрдә дә, дүшәмбедән пәнжешәмбегә кадәр – 9.00 дән 18.00 сәгатьгә кадәр; жомга – 9.00 дән 16.45 сәгатькә кадәр, төшке аш вакыты – 12.00 дән 12.45 кә кадәр.

Жәмәгать транспортында “Камал театры” яки “Париж коммунасы урамы” тукталышларына кадәр барырга:

- 2, 6, 10, 10а, 18, 23, 30, 35, 35а, 37, 47, 54, 56, 63, 72, 74, 74а, 91 №лы маршрут автобуслары;

- 1, 4, 7, 10, 20, 21 №лы троллейбуслар.

Пропуск һәм (яки) шәхесне раслаучы документ белән керергә.

1.3.2. Министрлыкның административ реформаларга кагылышлы мәсьәләләр буенча идарәсенә лицензияләү бүлегенә белешмәләр өчен телефоннары (алга таба – бүлек): 524-91-48, 524-91-49, 524-90-22.

1.3.3. «Интернет» мәгълүмат-телекоммуникациялар челтәрендә Министрлыкның рәсми сайтының адресы (алга таба - «Интернет» челтәре): <http://mert.tatarstan.ru>.

1.3.4. Дәүләт хезмәте турында мәгълүматны:

1) Министрлык бинасында урнашкан визуаль һәм текстлы мәгълүмат тупланган стендлардан;

2) «Интернет» челтәре аша Министрлыкның рәсми сайтыннан (<http://mert.tatarstan.ru>);

Татарстан Республикасының Дәүләт һәм муниципаль хезмәтләр порталыннан (<http://uslugi.tatar.ru/>);

Дәүләт һәм муниципаль хезмәтләрнең (функцияләрнең) бердәм порталыннан (<http://www.gosuslugi.ru/>);

3) Министрлыкка телдән мөрәжәгать иткәндә (шәхсән яки телефон аша);

4) Министрлыкка язмача (шул исәптән электрон документ рәвешендә дә) мөрәжәгать иткәндә алырга була.

1.3.5. Дәүләт хезмәте күрсәтү турындагы мәгълүматны Министрлыкның рәсми сайтына һәм Министрлык бинасында урнашкан мәгълүмат стендларына бүлек белгече урнаштыра.

1.4. Дәүләт хезмәте түбәндәгеләргә ярашлы гамәлгә ашырыла:

Россия Федерациясенең Салым кодексы (икенче өлеш) (алга таба – РФ Салым кодексы) (РФ Законнар жыйнагы, 07.08.2000, № 32, 3340 бит);

“Дәүләт контролен (надзорын) һәм муниципаль контрольне гамәлгә ашырганда юридик затларның һәм шәхси эшкүрләрның хокукларын яклау турында”гы 294-ФЗ санлы (26.12.2008) Федераль закон (алга таба – 294-ФЗ санлы Федераль закон) (РФ Законнар жыйнагы, РФ, 29.12.2008, № 52 (1 өлеш), 6249 бит);

“Дәүләт һәм муниципаль хезмәтләрне оештыру турында”гы 210-ФЗ санлы (27.07.2010) Федераль закон (алга таба – 210-ФЗ санлы Федераль закон) (РФ Законнар жыйнагы, 02.08.2010, № 31, 4179 бит);

“Аерым эшчәнлек төрләренә лицензия бирү турында”гы 99-ФЗ санды (04.05.2011) Федераль закон (алга таба - 99-ФЗ санлы Федераль закон) (РФ Законнар жыйнагы, 09.05.2011, № 19, 2716 бит);

Россия Федерациясе Хөкүмәтенең 369 санлы (11.05.2001) “Кара металл калдыкларын эшкәртү һәм аларны юк итү кагыйдәләрен раслау турында”гы карары (алга таба – РФ Хөкүмәтенең 369 санлы карары) (РФ Законнар жыйнагы, 21.05.2001, № 21, 2083 бит);

Россия Федерациясе Хөкүмәтенең 370 санлы (11.05.2001) “Төсле металл калдыкларын эшкәртү һәм аларны юк итү кагыйдәләрен раслау турында”гы карары (алга таба – РФ Хөкүмәтенең 370 санлы карары) (РФ Законнар жыелмасы, 21.05.2001, № 21, 2084 бит);

Россия Федерациясе Хөкүмәтенең 826 санлы (06.10.2011) “Лицензия формасын раслау турында”гы карары (алга таба – РФ Хөкүмәтенең 626 санлы карары) (РФ Законнар жыелмасы, 17.10.2011, № 42, 5924 бит);

Россия Федерациясе Хөкүмәтенең 1287 санлы (12.12.2012) “Кара һәм төсле металл калдыкларын жыю, саклау, эшкәртү һәм сату эшчәнлеген лицензияләү турында”гы карары (алга таба – РФ Хөкүмәтенең 1287 санлы карары) (РФ Законнар жыелмасы, 17.12.2012, № 51, 7222 бит);

Татарстан Республикасы Министрлар Кабинетының 486 санлы (11.09.2003) “Физик затлардан кабул итү тыелган, көнкүрештә яраксыз кара металл калдыкларының исемлеген раслау турында”гы карары (алга таба – ТР МКның 486 санлы карары) (Татарстан Республикасы Министрлар Кабинетының карарлары һәм күрсәтмәләре һәм башкарма хакимиятнең республика органнарының норматив актлары жыелмасы, 2003 елның октябре, № 19, 59 бит);

Татарстан Республикасы Министрлар Кабинетының 325 санлы (23.07.2007) “Татарстан Республикасы Икътисад министрлыгы мәсьәләләре” карары (алга таба – ТР МКның 325 санлы карары) (Татарстан Республикасы Министрлар Кабинетының карарлары һәм күрсәтмәләре һәм башкарма хакимиятнең республика органнарының норматив актлары жыелмасы, 08.08.2007, № 30, 1057 бит);

Татарстан Республикасы Министрлар Кабинетының 190 санлы (27.03.2008) “Татарстан Республикасы Министрлар Кабинетының 812 санлы (19.11.2001) “Физик затлардан кабул итәргә рөхсәт бирелгән төсле металл калдыклары исемлеген раслау турында”гы карарга үзгәрешләр кертү турында” карары (алга таба – ТР МКның 190 санлы карары) (Татарстан Республикасы Министрлар Кабинетының карарлары һәм күрсәтмәләре һәм башкарма хакимиятнең республика органнарының норматив актлары жыелмасы, 16.04.2008, № 14, 0528 бит);

Татарстан Республикасы Министрлар Кабинетының 880 санлы (02.11.2010) “Татарстан Республикасы дәүләт хакимиятенең башкарма органнары тарафыннан күрсәтелүче дәүләт хезмәтләренә административ регламентлар эшләү һәм раслау тәртибен раслау һәм Татарстан Республикасы Министрлар Кабинетының аерым бер карарларына үзгәрешләр кертү турында”гы карары (Татарстан Республикасы

Министрлар Кабинетының карарлары һәм күрсәтмәләре һәм башкарма хакимиятнең республика органнарының норматив актлары җыелмасы, 08.12.2010 № 46, 2144 бит);

Министрлыкның 43-2л/с санлы (29.12.2007) “Татарстан Республикасы Икътисад министрлығының эш тәртибен раслау” турындагы боерыгы (алга таба – Эш тәртибе);

Татарстан Республикасы Икътисад министрлығының 96 санлы (26.03.2013) “Татарстан Республикасы Икътисад министрлығы тарафыннан кара һәм төсле металл калдыкларын җыю, саклау, эшкәртү һәм сату өлкәсендә лицензион контрольне гамәлгә ашыру функциясен башкару өчен административ регламент” турындагы боерыгы (алга таба – Контроль буенча административ регламент) (“Республика Татарстан”, 07.05.2013, № 68; “Ватаным Татарстан”, 21.05.2013, № 75).

2. Дәүләт хезмәте күрсәтү стандарты

Стандарт таләбенәң исеме	Стандарт таләбенәң эчтәлеге	Дәүләт хезмәте яки таләбен урнаштыручы норматив акт
2.1. Дәүләт хезмәтенәң исеме	Кара һәм төсле металл калдыкларын жыю, саклау, эшкәртү һәм сату эшчәнлеген лицензияләү (алга таба – лицензия).	99-ФЗ санлы Федераль закон
2.2. Турыдан-туры хезмәт күрсәтүче органның исеме	Министрлык.	ТР МКның 325 санлы карары
2.3. Дәүләт хезмәте күрсәткәннән соң нәтижәнәң тасвирламасы	<p>Лицензия, лицензиягә кушымта, лицензиянең дубликаты, лицензиянең күчәрмәсе,</p> <p>Лицензиягә дегъва кылучыга лицензия бирелмәү турында карар.</p> <p>Лицензиянең гамәлдәге вакыты – чикләнмәгән.</p> <p>Лицензия формасы Россия Федерациясе Хөкүмәтендә расланган Министрлык бланкында бирелә.</p> <p>Лицензиядә түбәндәгеләр күрсәтелә:</p> <ul style="list-style-type: none"> лицензия бирүче органның исеме; лицензиянең тәртип саны һәм бирелү вакыты; лицензияләнгән эшчәнлек төре; лицензияләнгән эшчәнлек төре составында башкарылучы эш төрләре; тулы һәм (булган очракта) кыскартылган исеме (шул исәптән фирма исеме), юридик затның оештыру-хокукый формасы, шәхси эшкуарның фамилиясе, исеме һәм (булган 	<p>99-ФЗ Федераль законның 9, 15 маддәләре;</p> <p>РФ Хөкүмәтенәң 826 санлы карары</p>

очракта) атасының исеме, шәхесне раслаучы документның исеме һәм реквизитлары;

юриск затның (шәхси эшқуарның) дәүләт органында төп теркәлү номеры;

салым түләүченең идентификация номеры;

юриск затның урнашкан урыны;

шәхси эшқуарның яшәгән урыны;

лицензияләнүче эшчәнлек төре қысаларында башқарылуы эшләрнең адресы;

лицензиянең гамәлдәге вакыты;

лицензия бирү вакыты һәм бирү турындагы қарарның тәртип саны;

лицензияне янадан бирү һәм бу турыдагы қарарның тәртип саны;

вәқаләтле қешенең вазыйфасы, исеме, фамилиясе, атасының исеме һәм имзасы, мөһер.

Лицензиягә қушымтада түбәндәгеләр теркәлә:

лицензиянең тәртип саны һәм бирелү вакыты;

лицензияләнгән эшчәнлек төре;

лицензияләнгән эшчәнлек төре қысаларында башқарылуы эш төрләре;

юриск затның исеме һәм оештыру-қоқуқый формасы (шәхси эшқуарның фамилиясе, исеме, атасының исеме);

қушымтаның тәртип саны;

лицензияләнүче эшчәнлек төре алып барылуы

	<p>адреслар; лицензиягә кушымта бирү вакыты һәм аны бирү турында карарның тәртип саны; лицензиягә кушымтаның гамәлдәге вакыты.</p>	
<p>2.4. Дәүләт хезмәтен күрсәтү вакыты</p>	<p>Лицензия, тиешле рәвештә тутырылган гариза һәм аңа беркетелгән документлар белән бергә кабул ителгәннән соң, 34 көн¹ эчендә бирелә.</p> <p>Лицензияне янадан рәсмиләштерергә кирәк булганда (юридик зат яисә шәхси эшкуар тарафыннан алып барыла торган лицензиялэнгән эшчәнлекнең адресы; лицензиялэнгән эшчәнлекне тәшкил иткән эш исемлеге үзгәргән очрактарда; лицензиянең гамәлдә булу срогын озайткан очракта), ул тиешле рәвештә тутырылган гариза һәм аңа беркетелгән документлар белән бергә кабул ителгәннән соң, 30 көн эчендә бирелә.</p> <p>Лицензияне янадан рәсмиләштерергә кирәк булганда (юридик затны үзгәртеп кору шәкелендә янадан оештыру, аның исеме үзгәртелү, урнашкан адресы алмашу очрактарында, һәм шулай ук шәхси эшкуарның исеме, атасының исеме һәм фамилиясе, яшәгән урыны, аның шәхесен раслый торган документ реквизитлары үзгәргән очракта), ул тиешле рәвештә тутырылган гариза һәм аңа беркетелгән документлар белән бергә кабул ителгәннән соң, 10 көн эчендә бирелә.</p>	<p>99-ФЗ санлы Федераль законның 14, 17, 18, 20, 21 маддәләре.</p>

¹ Монда һәм алга таба процедуралар эш көннәре белән санала.

	<p>Лицензиянең дубликаты һәм аның күчермәсе, лицензиягә дэгъва кылучы дубликат яки күчермә алу турында гариза язганнан соң, 3 көн эчендә бирелә.</p> <p>Лицензия һәм аның кушымтасы, лицензиат лицензиянең һәм аның кушымтасын гамәлдән чыгаруларын сорап гариза язган көннән соң, 5 көн эчендә гамәлдән чыгарыла.</p> <p>Кара металл һәм төсле металл калдыкларын жыю, саклау, эшкәртү һәм сату эшчәнлегенә лицензияләр реестрыннан (алга таба – лицензияләр реестры) мәгълүмат, лицензияләр реестрыннан мәгълүмат бирүләрен сорап гариза язган көннән соң, 4 көн эчендә бирелә.</p> <p>Лицензияләр реестрын Министрлыкның рәсми сайтынан карау мөмкин.</p>	
<p>2.5. Законга һәм башка норматив-хокукый актларга ярашлы итеп дәүләт хезмәте күрсәтү өчен кирәкле документлар исемлеге, шулай ук дәүләт хезмәте күрсәтү өчен гариза бирүчегә кирәкле һәм мәжбүри булган хезмәтләр</p>	<p>1. Лицензия алу өчен түбәндәгеләр таләп ителә:</p> <p>а) лицензия бирүләрен сорап тутырылган гариза (Регламентка 1 санлы кушымта);</p> <p>б) юридик затның оештыру документларының нотариуста расланган күчермәләре;</p> <p>в) лицензиягә дэгъва кылучының лицензияләнүче эшчәнлекне алып бару өчен кирәкле, милек хокукында яки башка законлы нигездә аныкы булган, әлеге хокуклар Күчемсез милеккә хокук һәм аның белән сделкалар үткәру хокукының бердәм дәүләт реестрында теркәлмәгән жир кишәрлекләре, бина, корылмалары (бердәм аерым бина, корылма өлешләре) (әгәр андый хокуклар югарыда аталган</p>	<p>99-ФЗ Федераль законның 13, 14, 17, 18, 20, 21 маддәләре; РФ Хөкүмәтенен 1287 санлы карары белән расланган Кара металл һәм төсле металл калдыкларын жыю, саклау, эшкәртү һәм сату эшчәнлеген лицензияләү буенча нигезләмәнең 7 пункты</p>

реестрда теркэлгән булса, ул жир кишәрлекләре, биналар һәм корылмалар турында мәгълүмат китерелә) барлыгын раслаучы документларның күчермәләре;

г) лицензиягә дэгъва кылучының хосусый милек хокукында яисә башка законлы нигездә лицензияләнүче эшчәнлек өчен кулланыла торган техника, жаһазлар һәм техник документациянең барлыгын раслаучы документларның күчермәләре;

д) Кара металл калдыклары белән эш итү кагыйдәләре һәм Төсле металл калдыклары белән эш итү кагыйдәләре таләпләренә ярашлы, лицензиягә дэгъва кылучы белән хезмәт килешүе төзөгән хезмәткәрләрнең квалификациясен раслаучы документларның күчермәләре;

е) Кара металл калдыклары белән эш итү кагыйдәләре һәм Төсле металл калдыклары белән эш итү кагыйдәләре таләпләренә ярашлы, лицензиягә дэгъва кылучының житәкчесе тарафыннан расланган, калдыкларга радиация һәм калдыкларның шартлау куркынычсызлыгы контролен үткәрү өчен жаваплы кешеләр билгеләү турында документларның күчермәләре;

ж) теркәлүче документларның исемлеге.

2. Лицензияне янадан рәсмиләштерү өчен (юридик зат яисә шәхси эшкуар тарафыннан алып барыла торган лицензияләнгән эшчәнлекнең адресы; лицензияләнгән эшчәнлекне тәшкил иткән эш исемлеге үзгәргән

очрақларда; лицензиянең гамәлдә булу срогын озайткан очрақта) түбәндәгеләр таләп ителә:

а) лицензиянең яңадан рәсмиләштерү турында гариза (Регламентка 2нче кушымта);

б) 1 пунктның «в», «г», «д», «е» подпунктларында күрсәтелгән мәғлүматларны туплаган документларның күчермәләре;

в) теркәлүче документларның исемлеге.

3. Лицензияне яңадан рәсмиләштерү өчен (юридик затны үзгәртеп кору шәкелендә яңадан оештыру, аның исеме үзгәртелү, урнашкан адресы алмашу очрақларында, һәм шулай ук шәхси эшкуарның исеме, атасының исеме һәм фамилиясе, яшәгән урыны, аның шәхесен раслый торган документ реквизитлары үзгәргән очрақта) түбәндәгеләр таләп ителә:

а) лицензияне яңадан рәсмиләштерү турында гариза (Регламентка 3нче кушымта);

б) юридик затның оештыру документларының күчермәләре;

в) теркәлүче документларның исемлеге.

4. Лицензиянең дубликатын яки лицензиянең күчермәсен алу өчен түбәндәгеләр таләп ителә:

а) лицензиянең дубликаты яки лицензиянең күчермәсен бирү турында гариза;

б) лицензия бозылган очрақта дубликат бирү турындагы

	<p>гаризага лицензиянең бозылган бланкы да теркәлә.</p> <p>5. Лицензияне һәм (яисә) лицензия кушымтасын гамәлдән чыгару өчен түбәндәгеләр таләп ителә:</p> <p>а) лицензиатның лицензияне һәм (яисә) лицензия кушымтасын гамәлдән чыгаруны сорап язган гаризасы.</p> <p>6. Лицензияләр реестрыннан мәгълүмат алу өчен таләп ителә:</p> <p>а) лицензияләр реестрыннан мәгълүмат бирүне сорап язган гариза.</p>	
<p>2.6. Дәүләт органнары, жирле үзидарә органнары һәм башка оешмалар карамагындагы һәм гариза бирүченең аларга хокукы булган, законга һәм башка норматив-хокукый актларга ярашлы итеп дәүләт хезмәте күрсәтү өчен кирәкле документларның тулы исемлеге</p>	<p>Ведомствоара хезмәттәшлек кысаларында түбәндәгеләр бирелә:</p> <p>а) лицензия бирү өчен дәүләт пошлинасын түләгәнлекне раслаучы документ (Федераль казначылыкның Татарстан Республикасы буенча Идарәсендә);</p> <p>б) лицензиягә дэгъва кылучының (лицензиатның) хосусый милек хокукында яки башка законлы нигездә жир кишәрлеге, бина, корылмасы барлыгын раслаучы документ (Дәүләт теркәве, кадастр һәм картография федераль хезмәтенең Татарстан Республикасы буенча Идарәсендә);</p> <p>в) Юридик затларның бердәм дәүләт реестрыннан өземтә (Федераль салым хезмәтенең Татарстан Республикасы буенча Идарәсендә);</p> <p>г) Шәхси эшкуарларның бердәм дәүләт реестрыннан өземтә (Федераль салым хезмәтенең Татарстан Республикасы буенча Идарәсендә).</p>	<p>99-ФЗ Федераль законның 14, 18 маддәләре;</p> <p>РФ Хөкүмәтенең 1287 санлы карары белән расланган Кара металл һәм төсле металл калдыкларын жыю, саклау, эшкәртү һәм сату эшчәнлеген лицензияләү буенча нигезләмәнең 7 пункты</p>

<p>2.7. Норматив һәм хокукий актлар таләбенә ярашлы, дәүләт хезмәтен күрсәтү өчен дәүләт хезмәте күрсәтүче башкарма хакимият органнары башкара торган очрақларла дәүләт хакимияте һәм аның структур подразделениеләренәң исемлегә</p>	<p>Дәүләт хезмәте турында килешү таләп ителми.</p>	
<p>2.8. Дәүләт хезмәте күрсәтү өчен кирәкле документларны кабул итүдән баш тарту өчен нигез булырлык гамәлләрнең тулы исемлегә</p>	<p>Документларны кабул итүдән баш тарту каралмаган.</p>	
<p>2.9. Дәүләт хезмәте күрсәтүдән баш тарту яки туктату өчен нигез булырлык гамәлләрнең тулы исемлегә</p>	<p>1. Лицензия бирүдән, лицензияне яңадан рәсмиләштерүдән баш тарту өчен нигез:</p> <p>а) лицензия алырга дегъва кылучының лицензия бирүләрен сорап язган гаризасында һәм аңа беркетелгән документларда дәрәс һәм төгәл булмаган мәгълүматлар китерелгәндә;</p> <p>б) тикшерү вакытында лицензия алырга дегъва кылучының лицензия таләпләренә туры килмәвенәң</p>	<p>99-ФЗ санлы Федераль законның 14, 18 маддәләре</p>

	<p>ачыклануы.</p> <p>2. Дәүләт хезмәте күрсәтүне туктату өчен нигез юк.</p>	
<p>2.10. Дәүләт хезмәте күрсәткән өчен дәүләт пошлинасы һәм башка түләүләр тәртибе, күләме һәм аны нигезләү</p>	<p>Дәүләт хезмәте түләүле тәртиптә башкарыла.</p> <p>Дәүләт пошлинасы:</p> <p>лицензия бирү - 6000 сум;</p> <p>лицензиянең барлыгын раслаучы документны һәм (яисә) мондый документның кушымтасын лицензияләнүче эшчәнлекне алып бару адреслары турында мәгълүматларга өстәмәләр кертү зарурлыгына бәйле рәвештә яңадан рәсмиләштерү – 2600 сум;</p> <p>лицензиянең гамәлдәге вакытын озайту - 600 сум;</p> <p>лицензиянең барлыгын раслаучы документны һәм (яисә) мондый документның кушымтасын башка очракларда яңадан рәсмиләштерү – 600 сум;</p> <p>лицензиянең дубликаты - 600 сум.</p> <p>Акча түбәндәге адреска түләнә:</p> <p>Федераль казнаның Татарстан Республикасы буенча Идарәсе (ТР Икътисад министрлыгы)</p> <p>Түләү кабул итүченең реквизитлары:</p> <p>ГРКЦ НБ РТ Россия банкы, Казан шәһәре</p> <p>БИК 049205001</p> <p>ИНН 1655141501</p> <p>КПП 165501001</p> <p>ОКАТО 92401000000</p> <p>Р/счет 40101810800000010001</p>	<p>99-ФЗ санлы Федераль законның 10 мәддәсе;</p> <p>РФ Салым кодексының 333.33 мәддәсе, 1 пункты 92 подпункты.</p>

	<p>Бюджет классификациясенен коды 70210807082011000110.</p> <p>Лицензияләр реестрыннан мәгълүматлар бушлай бирелә.</p>	
<p>2.11. Дәүләт хезмәтен күрсәтү өчен, күпме түләргә кирәген дә исәпләү турындагы мәгълүматны да кушып, кирәкле һәм мәжбүри хезмәтләр өчен түләү тәртибе, аның күләме һәм ни өчен түләү кирәклеген нигезләү</p>	<p>Кирәкле һәм мәжбүри хезмәтләр таләп ителми.</p>	
<p>2.12. Дәүләт хезмәте күрсәтү турындагы гаризаны биргән һәм шунның нәтижәсен алганда чиратта тору вакыты</p>	<p>Дәүләт хезмәте алучы (гариза бирүче) кабул итүләрен 15 минуттан артык көтәргә тиеш түгел.</p> <p>Дәүләт хезмәте алучыларның аерым категорияләре өчен чираттан тыш очраklar каралмаган.</p>	
<p>2.13. Дәүләт хезмәте күрсәтүне сорап язылган гаризаны теркәү вакыты</p>	<p>Гариза кабул ителгән вакыттан бер көн эчендә.</p>	
<p>2.14. Дәүләт хезмәте күрсәтелүче бинага куелган таләпләр</p>	<p>Кабул итү урыны түбәндгечә жиһазландырыла: Һаваны кондиционер аша жилләтү системасы; янгынга каршы система һәм янғын сүндерү системасы; Татарстан Республикасының Дәүләт интеграцияләнгән</p>	

	телекоммуникациялар системасына тоташтырылган электрон мәгълүмат киоскы (инфомат).	
2.15. Дәүләт хезмәтенң сыйфаты һәм уңайлылыгы күрсәткечләре	<p>Дәүләт хезмәтенң сыйфаты һәм уңайлылыгы күрсәткечләре:</p> <ol style="list-style-type: none"> 1) документларны кабул итү һәм карау срогын саклау; 2) дәүләт хезмәтенң нәтижәсен үз вакытында алу; 3) дәүләт хезмәткәрләре тарафыннан регламентны бозуга прецедентлар (нигезле шикаятьләр) булу (прецедентлар, шикаятьләр санының Министрлыктагы хезмәтләр күрсәтүдә катнашкан вазыйфай затларның гомуми санына карата нисбәте). <p>Дәүләт хезмәтен дәүләт һәм муниципаль хезмәтләр күрсәтүнең күпфункцияле үзәгендә алганда (алга таба – КФҮ), консультация бирү, документларны кабул итү һәм тапшыру эшләрен КФҮ белгече башкара.</p>	
2.16. Дәүләт хезмәтен электрон формада күрсәтүнең үзенчәлекләре	Татарстан Республикасының дәүләт һәм муниципаль хезмәтләр күрсәтү порталында дәүләт ярдәмен күрсәтүгә (http://uslugi.tatar.ru) гариза формасының күчәрмәсен алу мөмкинлегә бар.	

3. Административ процедураларның (гамәлләрнең) составы, эзлеклелеге һәм аларны үтәү сроклары, үтәү тәртибенә таләпләр, шул исәптән административ процедураларның (гамәлләрнең) электрон формада үтәү үзенчәлекләре

3.1. Дәүләт хезмәтләрен күрсәтү гамәлләренең эзлеклелеген тасвирлау.

3.1.1. Лицензия бирү буенча дәүләт хезмәте күрсәтүгә түбәндәге процедуралар керә:

1) лицензиягә дөгъва кылучыга, лицензиатка консультация бирү;

2) лицензия бирү:

а) лицензия бирү һәм аңа беркетелгән документларны кабул итү һәм теркәү;

б) планнан тыш документлар тикшерү, шул исәптән дәүләт хезмәтләрен күрсәтүдә катнаша торган органнарга ведомствоара запрослар шәкелләштерү һәм аларны юллау;

в) планнан тыш күчмә тикшерү оештыру;

г) лицензия алуыга дәүләт хезмәте нәтижәсен тапшыру.

3.1.2. Лицензия бирү буенча гамәлләр эзлеклелеге блок-схемасы Регламентка 4нче кушымтада бирелгән.

3.2. Лицензиягә дөгъва кылучыга, лицензиатка консультация бирү.

Лицензиягә дөгъва кылучы, лицензиат дәүләт хезмәте алу тәртибе турында консультация алу өчен телефоннан һәм (яисә) электрон почта аша бүлеккә мөрәжәгать итә.

Бүлек белгече лицензиягә дөгъва кылучыга, лицензиатка консультация бирә, шул исәптән дәүләт хезмәте алу өчен тапшырылырга тиешле документларның составы, формасы һәм башка сораулар буенча да.

Дәүләт хезмәте алуға запрос ясау документларны тутыру өлеше буенча гариза бирүчегә ярдәм күрсәтүне күз уңында тотмый.

Әлеге пунктта каралган процедуралар лицензиягә дөгъва кылучы, лицензиат мөрәжәгать иткән көнне гамәлгә ашырыла.

Процедуралар нәтижәсе: тапшырылырга тиешле документларның составы, формасы һәм лицензия бирелүнең башка сораулары буенча консультацияләр.

3.3. Лицензия бирү.

3.3.1. Лицензиягә дэгъва кылучы кәгазьдә, яисә почта элемтәсе аша иясенә тапшырылу турында белдерү кәгазе беркетелгән заказлы хат, яисә электрон имзасы куелган электрон документ шәкелендә Министрлыкның оештыру идәрәсенә эш башкару бүлегенә (алга таба – эш башкару бүлеге) лицензия алу өчен гариза һәм Регламентның 2.5 пункты 1 подпунктына ярашлы рәвештә документлар бирә (юллый).

3.3.2. Эш башкару бүлеге белгече түбәндәгеләрне эшли:

исемлек буенча лицензия алуга гаризаны һәм аңа беркетелгән документларны кабул итә;

Татарстан Республикасы дәүләт хакимияте органнарының электрон документ әйләнешенә (алга таба – Электрон Хөкүмәт) бердәм ведомствоара системасында лицензия алу турындагы гаризаны терки;

лицензиягә дэгъва кылучыга, лицензия алу турында гариза һәм аңа беркетелгән документларның кабул ителү датасын куеп, документларның күчермәләре исемлеген тапшыра;

лицензия алу турында гариза һәм аңа беркетелгән документларны бүлеккә тапшыра.

Әлеге пунктта каралган процедуралар лицензия алу турында гариза һәм аңа беркетелгән документлар кабул ителгән көнне башкарыла.

Процедуралар нәтижәсе: теркәлгән, каралу өчен бүлеккә жибәрелгән лицензия алу турында гариза һәм аңа беркетелгән документлар.

3.3.3. Бүлек белгече түбәндәгеләрне эшли:

лицензия эшен тутыра;

Министрлыкның рәсми сайтында лицензиягә дэгъва кылучы турында мәгълүмат урнаштыра;

лицензия алу турында гаризаның тутырылышы Регламентның 1нче кушымтасында күрсәтелгән формага туры килүен тикшерә;

тапшырылган документлар пакетының составы ягыннан тулылыгын Регламентның 2.5 пункты 1 подпунктына туры килүен тикшерә.

Лицензия алу турында гариза билгеләнгән формага ярашлы итеп тутырылган һәм документлар тулы күләмдә тапшырылган очракта бүлек белгече планнан тыш документлар тикшерү турында боерык әзерли.

Лицензия алу турында гариза билгеләнгән формага хилафлык китереп тутырылган һәм (яисә) документлар тулы күләмдә тапшырылмаган очракларда

бүлек белгече лицензиягә дэгъва кылучыга утыз көн эчендә кимчелекләрне бетерүнең зарурлыгы турында хәбәр итә, яисә әлеге хәбәрне почта элемтәсе аша иясенә тапшырылу турында белдерү кәгазе беркетелгән заказлы хат, яисә электрон имзасы куелган электрон документ формасында (әгәр лицензия алу турында гаризада лицензиянең электрон документ формасында бирелергә тиешлеге күрсәтелгән булса) юллый. Лицензиягә дэгъва кылучы утыз көн эчендә тиешле рәвештә тутырылган гаризасын һәм (яисә) аңа беркетелгән документларны тулы күләмдә тапшырырга өлгерми икән, лицензия алу турында элек тапшырылган гариза һәм аңа беркетелгән документлар лицензиягә дэгъва кылучыга кире кайтарыла.

Әлеге пунктта билгеләнгән процедуралар, аңа кадәрге процедура тәмамланганан соң, ике көн эчендә гамәлгә ашырыла.

Процедуралар нәтижәсе: планнан тыш документлар тикшерүне уздыру яисә табылган хилафлыкларны бетерүнең һәм тапшырылган документлар составының тулылыгын тәмин итүнең зарурлыгы турында боерык, лицензиягә дэгъва кылучы тиешле рәвештә тутырылган гариза тапшырылмаган очракта аңа документларны кире кайтару.

Дәүләт хезмәте күрсәтә башлауның, ягъни лицензия бирү яисә гаризаны кире кагу турында карар кабул итүнең срогы дәрәс итеп тутырылган гариза һәм аңа беркетелгән тулы күләмдәге документлар Министрлыкка тапшырылган көннән санала башлый.

3.3.4. Бүлек белгече планнан тыш документлар тикшерүне Контроль буенча административ регламент таләпләренә ярашлы рәвештә уздыра.

Әлеге пунктта билгеләнгән процедуралар, аңа кадәрге процедура беткәннән соң, егерме көн эчендә гамәлгә ашырыла.

Процедуралар нәтижәсе: тикшерү акты; планнан тыш күчмә тикшерү үткәрү турында боерык проекты яисә лицензия бирүне кире кагу турында боерык проекты.

3.3.5. Лицензия бирүне кире кагу турында карар кабул ителгән очракта бүлек башлыгы, идарә башлыгы, юридик бүлек башлыгы лицензия бирүне кире кагу турындагы боерык проектын килештерәләр, боерык проекты министрға (министр урынбасарына) имзага жибәрелә.

Әлеге пунктта каралган процедуралар, аңа кадәрге процедура тәмамланганнан соң, бер көн эчендә гамәлгә ашырыла.

Процедуралар нәтижәсе: килештерелгән, министрға (министр урынбасарына) юлланган лицензия бирүне кире кагу турында боерык проекты.

3.3.6. Министр (министр урынбасары) лицензия бирүне кире кагу турында боерыкка кул куя.

Элеге пунктта билгелэнгән процедуралар, аңа кадәрге процедура тәмамланганнан соң, бер көн эчендә гамәлгә ашырыла.

Процедуралар нәтижәсе: лицензия бирүне кире кагу турында имза куелган боерык.

3.3.7. Бүлек белгече лицензиягә дэгъва кылучыга почта элемтәсе аша иясенә тапшырылу турында белдерү кәгазе беркетелгән лицензия бирүнең кире кагылуы турындагы хәбәрне жибәрә, хәбәрдә лицензия бирелмәүнең сәбәбе күрсәтелә.

Элеге пунктта билгелэнгән процедура, аңа кадәрге процедура узганнан соң, бер көн эчендә гамәлгә ашырыла.

Процедура нәтижәсе: лицензия бирелмәүнең сәбәбе күрсәтелгән лицензия бирүнең кире кагылуы турындагы хәбәр.

Эгәр лицензия алу турындагы гаризада лицензияне электрон формада алуның зарурлыгы күрсәтелгән булса, Министрлык лицензиягә дэгъва кылучыга лицензия бирүнең кире кагылуы турындагы хәбәрне электрон имзасы булган электрон документ шәкелендә юллай.

3.3.8. Планнан тыш күчмә тикшерү зарурияте туган очракта бүлек башлыгы, идарә башлыгы, юридик бүлек башлыгы, планнан тыш күчмә тикшерүне үткәрү турындагы боерык проектын килештереп, командировка документларын беркетеп, министрға (министр урынбасарына) юллайлар. Планнан тыш күчмә тикшерү Контроль буенча административ регламент нигезендә һәм анда каралган тәртиптә уздырыла.

Элеге пунктта билгелэнгән процедуралар, Регламентның 3.3.4 пунктында каралган процедура тәмамланганнан соң, бер көн эчендә гамәлгә ашырыла.

Процедуралар нәтижәсе: планнан тыш күчмә тикшерү уздыру турында министрға (министр урынбасарына) юлланган боерык проекты, командировка документлары.

3.3.9. Министр (министр урынбасары) планнан тыш күчмә тикшерү уздыру турындагы боерыкны, командировка документларын имзалый; бүлек белгече лицензиягә дэгъва кылучыга мөмкин булган барлык ысуллар белән планнан тыш күчмә тикшерү уздырылачак дата турында хәбәр итә.

Элеге пунктта билгелэнгән процедуралар, аңа кадәрге процедура тәмамланганнан соң, ике көн эчендә гамәлгә ашырыла.

Процедуралар нәтижәсе: планнан тыш күчмә тикшерү уздыру турында кул куелган боерык һәм командировка документлары; планнан тыш күчмә тикшерү уздырылачак дата турында лицензиягә дэгъва кылучыга мөмкин булган барлык ысуллар белән житкерелгән хәбәр.

3.3.10. Бүлек белгече (белгечлэре) лицензия таләп ителгән эшчәнлек гамәлгә ашырыла торган урында лицензия таләпләренең лицензиягә дәгъва кылучы тарафыннан үтәлү мөмкинлекләрен тикшерә (тикшерәләр).

Планнан тыш күчмә тикшерү нәтижәләре буенча ике нөсхәдә тикшерү акты тутырыла.

Тикшерү актының бер нөсхәсе лицензия турындагы эшкә теркәлә. Икенче нөсхәсе лицензиягә дәгъва кылучыга тапшырыла.

Әлеге пунктта билгеләнгән процедуралар, аңа кадәрге процедура тәмамланганнан соң, биш көн эчендә гамәлгә ашырыла.

Процуралар нәтижәсе: тикшерү акты.

3.3.11. Лицензия таләп ителгән эшчәнлек гамәлгә ашырыла торган урында лицензия таләпләренең лицензиягә дәгъва кылучы тарафыннан үтәлү мөмкинлекләренең булмавы ачыкланган очракта, алар тикшерү актында күрсәтелә һәм Регламентның 3.3.5 – 3.3.7 пунктларында билгеләнгән процедуралар гамәлгә ашырыла.

Процуралар нәтижәсе: лицензия бирүне кире кагу турында боерык; лицензиягә дәгъва кылучыга почта элементәсе аша жибәрелгән һәм иясенә тапшырылу турында белдерү кәгазе беркетелгән лицензия бирүнең кире кагылуы турындагы хәбәр (анда лицензия бирелмәүнең сәбәбе дә күрсәтелә).

Әгәр лицензия алу турындагы гаризада лицензияне электрон формада алуның зарурлыгы күрсәтелгән булса, Министрлык лицензиягә дәгъва кылучыга лицензия бирүнең кире кагылуы турындагы хәбәрне электрон имзасы булган электрон документ шәкелендә юллай.

3.3.12. Лицензия таләп ителгән эшчәнлек гамәлгә ашырыла торган урында лицензия таләпләренең лицензиягә дәгъва кылучы тарафыннан үтәлү мөмкинлекләренең булуы ачыкланган очракта, алар тикшерү актында чагылыш таба һәм боерык проекты, бүлек башлыгы, идарә башлыгы, юридик бүлек башлыгы тарафыннан килештерелеп, министрға (министр урынбасарына) имзага юллана.

Әлеге пунктта билгеләнгән процедуралар, 3.3.10 процедурасы тәмамланганнан соң, бер көн эчендә гамәлгә ашырыла.

Процуралар нәтижәсе: лицензия бирү турында килештерелгән һәм министрға (министр урынбасарына) имзага юлланган боерык проекты.

3.3.13. Министр (министр урынбасары) лицензия бирү турындагы боерыкны, лицензияне, лицензия кушымтасын имзалый.

Әлеге пунктта билгеләнгән процедуралар, аңа кадәрге процедура тәмамланганнан соң, бер көн эчендә гамәлгә ашырыла.

Процедура нәтижәсе: лицензия бирү турында имзаланган боерык, кул куелган лицензия, лицензия кушымтасы.

3.3.14. Бүлек белгече лицензия бирелү турында кул куелган боерык нигезендә лицензия турындагы мәгълүматны лицензияләр реестрына кертә.

Әлеге пунктта билгеләнгән процедура лицензия бирелү турында боерыкка кул куелган көнне гамәлгә ашырыла.

Процедура нәтижәсе: актуальләштерелгән лицензияләр реестры.

3.3.15. Бүлек белгече лицензиягә дөгъва кылучыга лицензияне, лицензия кушымтасын тапшыра.

Әлеге пунктта билгеләнгән процедура, аңа кадәрге процедура тәмамланганнан соң, бер көн эчендә гамәлгә ашырыла.

Процедура нәтижәсе: лицензиягә дөгъва кылучыга тапшырылган лицензия, лицензия кушымтасы.

Әгәр лицензия алу турындагы гаризада лицензияне электрон формада алуның зарурлығы күрсәтелгән булса, Министрлык лицензиягә дөгъва кылучыга лицензияне, лицензия кушымтасын электрон имзасы булган электрон документ шәкелендә юллай.

3.4. Лицензияне яңадан рәсмиләштерү (юридик зат яисә шәхси эшмәкәр тарафыннан алып барыла торган лицензияләнгән эшчәнлекнең адресы; лицензияләнгән эшчәнлекне тәшкил иткән эш исемлегә үзгәргән очрактарда; законда каралган очракта лицензиянең гамәлдә булу срогын озайту).

3.4.1. Лицензиат кәгазьдә, яисә почта элемтәсе аша иясенә тапшырылу турында белдерү кәгазе беркетелгән заказлы хат, яисә электрон имзасы куелган электрон документ шәкелендә эш башкару бүлегенә лицензияне яңадан рәсмиләштерү турында гариза һәм Регламентның 2.5 пункты 2 подпунктына ярашлы рәвештә документлар тапшыра (юллай).

3.4.2. Лицензияне яңадан рәсмиләштерү турында гариза һәм аңа беркетелгән документларны кабул итү, теркәү һәм бүлеккә юллау Регламентның 3.3.2 пунктына ярашлы рәвештә башкарыла.

3.4.3. Бүлек белгече түбәндәгеләрне башкара:

лицензияне яңадан рәсмиләштерү турындагы гаризаның тутырылышын Регламентның 2нче кушымтасында билгеләнгән формага туры килүен тикшерә;

тапшырылган документлар пакетының составы ягыннан тулылыгын Регламентның 2.5 пунктының 2 подпунктына туры килүен тикшерә.

Лицензияне яңадан рәсмиләштерү турындагы гариза билгеләнгән формага ярашлы итеп тутырылган һәм документлар тулы күләмдә тапшырылган очракта бүлек белгече планнан тыш документлар тикшерү турында боерык эзерли.

Лицензияне яңадан рәсмиләштерү турында гариза билгеләнгән формага хилафлык китереп тутырылган һәм (яисә) документлар тулы күләмдә тапшырылмаган очракта бүлек белгече лицензиатка утыз көн эчендә кимчеләкләрне бетерүнең зарурлығы турында хәбәр итә, яисә әлеге хәбәрне почта элементәсе аша иясенә тапшырылу турында белдерү кәгазе беркетелгән заказлы хат, яисә электрон имзасы куелган электрон документ шәкелендә (әгәр лицензияне яңадан рәсмиләштерү турындагы гаризада яңадан тутырылган лицензиянең электрон документ формасында бирелергә тиешлеге күрсәтелгән булса) юллый. Лицензиат утыз көн эчендә тиешле рәвештә тутырылган лицензияне яңадан рәсмиләштерү турындагы гаризасын һәм (яисә) аңа беркетелгән документларны тулы күләмдә тапшырырга өлгерми икән, лицензияне яңадан рәсмиләштерү турындагы элек тапшырылган гариза һәм аңа беркетелгән документлар лицензиатка кире кайтарыла.

Әлеге пунктта билгеләнгән процедуралар, аңа кадәрге процедуралар тәмамланганнан соң, ике көн эчендә гамәлгә ашырыла.

Процедуралар нәтижәсе: планнан тыш документлар тикшерүне уздыру турында боерык яисә табылган хилафлыklarны бетерүнең һәм тапшырылган документлар составының тулылығын тәмин итүнең зарурлығы хакында лицензиатка юлланган хәбәр.

Дәүләт хезмәте күрсәтә башлауның, ягъни лицензияне яңадан рәсмиләштерү яисә аны рәсмиләштерүне кире кагу турында карар кабул итүнең срогы дәрәс итеп тутырылган гариза һәм аңа беркетелгән тулы күләмдәге документлар Министрлыкка тапшырылган көннән санала башлый.

3.4.4. Бүлек белгече Регламентның 3.3.4 пунктына ярашлы рәвештә планнан тыш документлар тикшерү уздыра.

3.4.5. Лицензияне яңадан рәсмиләштерүне кире кагу турында карар кабул ителгән очракта Регламентның 3.3.5 – 3.3.7 пунктларында билгеләнгән процедуралар гамәлгә ашырыла.

3.4.6. Планнан тыш күчмә тикшерү уздыру таләп ителгән очракта Регламентның 3.3.8 – 3.3.9 пунктларында билгеләнгән процедуралар гамәлгә ашырыла.

3.4.7. Бүлек белгече (белгечләре) лицензия таләп ителгән эшчәнлек гамәлгә ашырыла торган урында лицензия таләпләренә лицензиат тарафыннан үтәлу мөмкинлекләренә планнан тыш күчмә тикшерү уздыра (уздыралар).

Планнан тыш күчмә тикшерү нәтижәләре буенча ике нөсхәдә тикшерү акты тутырыла.

Тикшерү актының бер нөсхәсе лицензия турындагы эшкә теркәлә. Икенче нөсхәсе лицензиатка тапшырыла.

Әлеге пунктта билгеләнгән процедуралар, 3.4.6 процедурасы тәмамланганнан соң, бер көн эчендә гамәлгә ашырыла.

Процедуралар нәтижәсе: тикшерү акты.

3.4.8. Лицензия таләп ителгән эшчәнлек гамәлгә ашырыла торган урында лицензия таләпләренең лицензиат тарафыннан үтәлү мөмкинлекләренең булмавы ачыкланган очракта, алар тикшерү актында күрсәтелә һәм Регламентның 3.3.5 – 3.3.7 пунктларында билгеләнгән процедуралар гамәлгә ашырыла.

3.4.9. Лицензия таләп ителгән эшчәнлек гамәлгә ашырыла торган урында лицензия таләпләренең лицензиат тарафыннан үтәлү мөмкинлекләренең булуы ачыкланган очракта, алар тикшерү актында чагылыш таба һәм Регламентның 3.3.12 – 3.3.15 пунктларында билгеләнгән процедуралар гамәлгә ашырыла.

3.5. Лицензияне яңадан рәсмиләштерү (юридик затны үзгәртеп кору шәкелендә яңадан оештыру, аның исеме үзгәртелү, урнашкан адресы алмашу очраklarында, һәм шулай ук шәхси эшмәкәрнең фамилиясе, исеме һәм атасының исеме, яшәгән урыны, аның шәхесен раслый торган документ реквизитлары үзгәргән очракта).

3.5.1. Лицензиат кәгазьдә, яисә почта элемтәсе аша иясенә тапшырылу турында белдерү кәгазе беркетелгән заказлы хат, яисә электрон имзасы куелган электрон документ шәкелендә эш башкару бүлегенә лицензияне яңадан рәсмиләштерү турында гариза һәм Регламентның 2.5 пункты 3 подпунктына ярашлы рәвештә документлар тапшыра (юллый).

3.5.2. Лицензияне яңадан рәсмиләштерү турында гариза һәм аңа беркетелгән документларны кабул итү, теркәү һәм бүлеккә юллау Регламентның 3.3.2 пунктына ярашлы рәвештә башкарыла.

3.5.3. Бүлек белгече түбәндәгеләрне башкара:

лицензияне яңадан рәсмиләштерү турындагы гаризаның тутырылышының Регламентның 3нче кушымтасында билгеләнгән формага туры килүен тикшерә;

тапшырылган документлар пакетының составы ягыннан тулылыгының Регламентның 2.5 пунктының 3 подпунктына туры килүен тикшерә.

Лицензияне янадан рәсмиләштерү турындагы гариза билгеләнгән формага ярашлы итеп тутырылган һәм документлар тулы күләмдә тапшырылган очракта, бүлек белгече планнан тыш документлар тикшерү турында боерык эзерли.

Лицензияне янадан рәсмиләштерү турында гариза билгеләнгән формага хилафлык китереп тутырылган һәм (яисә) документлар тулы күләмдә тапшырылмаган очракта, бүлек белгече лицензиатка утыз көн эчендә кимчелекләрне бетерүнең зарурлыгы турында хәбәр итә, яисә әлеге хәбәрне почта элементәсе аша иясенә тапшырылу турында белдерү кәгазе беркетелгән заказлы хат, яисә электрон имзасы куелган электрон документ (әгәр лицензияне янадан рәсмиләштерү турындагы гаризада янадан тутырылган лицензиянең электрон документ шәкелендә бирелергә тиешлеге күрсәтелгән булса) шәкелендә юллый. Лицензиат утыз көн эчендә лицензияне янадан рәсмиләштерү турындагы тиешле рәвештә тутырылган гаризасын һәм (яисә) аңа беркетелгән документларны тулы күләмдә тапшырырга өлгерми икән, лицензияне янадан рәсмиләштерү турындагы элек тапшырылган гариза һәм аңа беркетелгән документлар лицензиатка кире кайтарыла.

Әлеге пунктта билгеләнгән процедуралар, 3.5.2 процедурасы тәмамланганнан соң, ике көн эчендә гамәлгә ашырыла.

Процедуралар нәтижәсе: планнан тыш документлар тикшерүне уздыру турында боерык яисә табылган хилафлыklarны бетерүнең һәм тапшырылган документлар составының тулылыгын тәмин итүнең зарурлыгы турында лицензиатка юлланган хәбәр.

Дәүләт хезмәте күрсәтә башлауның, ягъни лицензияне янадан рәсмиләштерү яисә аны янадан рәсмиләштерүне кире кагу турында карар кабул итүнең срогы дәрәс итеп тутырылган гариза һәм аңа беркетелгән тулы күләмдәге документлар Министрлыкка тапшырылган көннән санала башлый.

3.5.4. Бүлек белгече ведомствоара электрон хезмәттәшлек системасы аша электрон формада запрослар юллай:

лицензия бирелгән өчен дәүләт пошлинасының түләнүе хакында мәгълүматны раслый торган хәбәр алу өчен – Федераль казначылыкның Татарстан Республикасы буенча Идарәсенә;

Юридик затларның бердәм дәүләт реестрыннан яисә Шәхси эшкуарларның бердәм дәүләт реестрыннан мәгълүмат алу өчен - Федераль салым хезмәтенен Татарстан Республикасы буенча Идарәсенә.

Әлеге пунктта билгеләнгән процедуралар, аңа кадәрге процедура тәмамланганнан соң, бер көн эчендә гамәлгә ашырыла.

Процедуралар нәтижәсе: мәгълүмат алу турында запрослар.

3.5.5. Запросларга жавапларны ВЭХС аша юллау.

Мәгълүмат бирергә тиешле белгечләр законда билгеләнгән срокларда ведомствоара электрон хезмәттәшлек системасы аша килгән запрослар нигезендә таләп ителгән документларны (мәгълүматны) бирәләр.

3.5.6. Бүлек белгече түбәндәгеләрне эшли:

тапшырылган документларга экспертиза уздыра;

хокукый экспертиза уздыру максатында лицензия турындагы эшне юридик бүлеккә юллай.

Процедуралар нәтижәсе: тикшерелгәннән соң, хокукый экспертиза уздыру максатында юридик бүлеккә юлланган документлар.

3.5.7. Юридик бүлек белгече тапшырылган документларга хокукый экспертиза уздыра.

Регламентның 3.5.6 – 3.5.7 пунктларында билгеләнгән процедуралар, Регламентның 3.5.3, 3.5.4 пунктларында билгеләнгән процедуралар тәмамланганнан соң, ике көн эчендә гамәлгә ашырыла.

Процедуралар нәтижәсе: юридик бүлек бәяләмәсе.

3.5.8. Бүлек белгече планнан тыш документларны тикшерү нәтижәләре буенча ике нөсхәдә тикшерү акты тутыра.

Әлеге пунктта билгеләнгән процедура, аңа кадәрге процедура тәмамланганнан соң, бер көн эчендә гамәлгә ашырыла.

Процедура нәтижәсе: тикшерү акты.

3.5.9. Лицензияне яңадан рәсмиләштерү турында боерыкны эзерләү, имзалау, лицензиягә кушымтаны тутыру һәм бирү Регламентның 3.3.12 – 3.3.15 пунктларына ярашлы рәвештә гамәлгә ашырыла.

3.6. Лицензиянең дубликатын яисә лицензиянең күчәрмәсен бирү.

3.6.1. Лицензиат кәгазьдә, яисә почта элемтәсе аша иясенә тапшырылу турында белдерү кәгазе беркетелгән заказлы хат, яисә электрон имзасы куелган электрон документ шәкелендә эш башкару бүлегенә лицензиянең дубликатын яисә лицензиянең күчәрмәсен сорап язган гариза тапшыра (юллай).

3.6.2. Эш башкару бүлеге белгече түбәндәгеләрне эшли:

Электрон Хөкүмәттә лицензиянең дубликатын яисә лицензиянең күчәрмәсен сорап язган гаризаны кабул итә, терки;

лицензиянең дубликатын яисә лицензиянең күчәрмәсен сорап язган гаризаны бүлеккә тапшыра.

Әлеге пунктта билгеләнгән процедуралар лицензиянең дубликатын яисә лицензиянең күчermәсен сорап язган гариза кабул ителгән көнне гамәлгә ашырыла.

Процедуралар нәтижәсе: лицензиянең дубликатын яисә лицензиянең күчermәсен сорап язган теркәлү үткән, каралу өчен бүлеккә юлланган гариза.

3.6.3. Бүлек белгече лицензиянең дубликаты исә лицензиянең күчermәсен бирү турында боерык проекты әзерли һәм аны, килештерү өчен, бүлек башлығына, идарә башлығына һәм юридик бүлек башлығына юллай.

Бүлек белгече лицензия дубликатын яисә лицензия күчermәсен әзерли.

Процедуралар нәтижәсе: лицензиянең дубликатын яисә лицензиянең күчermәсен бирү турында килештерүгә жиберелгән боерык проекты, лицензиянең дубликаты яисә лицензиянең күчermәсе.

3.6.4. Бүлек башлығы, идарә башлығы, юридик бүлек башлығы лицензиянең дубликатын яисә лицензиянең күчermәсен бирү турындагы боерыкны килештерәләр, ул лицензия дубликаты яисә лицензия күчermәсе белән бергә министрға (министр урынбасарына) имзага юллана.

Регламентның 3.6.3 – 3.6.4 пунктларында билгеләнгән процедуралар, 3.6.2 процедурасы тәмамланганнан соң, бер көн эченә гамәлгә ашырыла.

Процедуралар нәтижәсе: лицензиянең дубликатын яисә лицензиянең күчermәсен бирү турында килештерелгән һәм министрға (министр урынбасарына) имзага юлланган боерык проекты.

3.6.5. Министр (министр урынбасары) лицензиянең дубликатын яисә лицензиянең күчermәсен бирү турындагы боерыкка, лицензиянең дубликатына яисә лицензиянең күчermәсенә кул куя һәм бүлек белгеченә юллай.

Әлеге пунктта билгеләнгән процедуралар, аңа кадәрге процедура тәмамланганнан соң, бер көн эчендә гамәлгә ашырыла.

Процедуралар нәтижәсе: лицензия дубликатын яисә лицензия күчermәсен бирү турында имзаланган боерык, кул куелган лицензия дубликаты яисә лицензия күчermәсе.

3.6.6. Бүлек белгече лицензиатка лицензиянең дубликатын яисә лицензиянең күчermәсен тапшыра.

Әлеге пунктта билгеләнгән процедура лицензия дубликаты яисә лицензия күчermәсе имзаланган көнне гамәлгә ашырыла.

Процедура нәтижәсе: лицензиатка тапшырылган лицензия дубликаты яисә лицензия күчermәсе.

Әгәр лицензиянең дубликатын яисә лицензиянең күчermәсен сорап язган гаризада лицензиянең дубликатын яисә лицензиянең күчermәсен электрон формада

алуның зарурлығы күрсәтелгән булса, Министрлык лицензиатка лицензиянең дубликатын яисә лицензиянең күчermәсен электрон имзасы булган электрон документ шәкелендә юллай.

3.7. Лицензияне, лицензия кушымтасын гамәлдән чыгару.

3.7.1. Лицензиат лицензиянең, лицензия кушымтасының гамәлдән чыгуы турындагы гаризаны эш башкару бүлегенә бирә (юллай).

3.7.2. Эш башкару бүлеге белгече түбәндәгеләрне башкара:

Электрон Хөкүмәттә лицензиянең, лицензия кушымтасының гамәлдән чыгуы турындагы гаризаны кабул итә, терки;

лицензиянең, лицензия кушымтасының гамәлдән чыгуы турындагы гаризаны бүлеккә тапшыра.

Әлеге пунктта беркетелгән процедуралар лицензиянең, лицензия кушымтасының гамәлдән чыгуы турындагы гариза кабул ителгән көнне гамәлгә ашырыла.

Процедуралар нәтижәсе: теркәлгән, бүлеккә каралуга тапшырылган лицензиянең, лицензия кушымтасының гамәлдән чыгуы турындагы гариза.

3.7.3. Бүлек белгече лицензиянең, лицензия кушымтасының гамәлдән чыгуы турындагы гариза гамәлдән чыгуы турында боерык проекты эзерли һәм, килештерү өчен, аны бүлек башлыгына, идарә башлыгына һәм юридик бүлек башлыгына юллай.

Әлеге пунктта билгеләнгән процедуралар, аңа кадәрге процедура тәмамланганнан соң, бер көн эчендә гамәлгә ашырыла.

Процедуралар нәтижәсе: лицензиянең, лицензия кушымтасының гамәлдән чыгуы турындагы боерык проекты.

3.7.4. Бүлек башлыгы, идарә башлыгы, юридик бүлек башлыгы лицензиянең, лицензия кушымтасының гамәлдән чыгуы турындагы боерыкны килештерәләр, ул министрға (министр урынбасарына) имзага юллана.

Әлеге пунктта билгеләнгән процедуралар, аңа кадәрге процедура тәмамланганнан соң, бер көн эчендә гамәлгә ашырыла

Процедуралар нәтижәсе: лицензиянең, лицензия кушымтасының гамәлдән чыгуы турында килештерелгән, министрға (министр урынбасарына) имзага юлланган боерык проекты.

3.7.5. Министр (министр урынбасары) лицензиянең, лицензия кушымтасының гамәлдән чыгуы турында килештерелгән, министрға (министр урынбасарына)

имзага юлланган боерыкка кул куя һәм бүлек белгеченә юллый.

Әлеге пунктта билгеләнгән процедуралар, аңа кадәрге процедура тәмамланганнан соң, бер көн эчендә гамәлгә ашырыла.

Процедуралар нәтижәсе: лицензиянең, лицензия кушымтасының гамәлдән чыгуы турында имзаланган боерык.

3.7.6. Бүлек белгече лицензиянең, лицензия кушымтасының гамәлдән чыгуы турында имзаланган боерык нигезендә лицензиянең, лицензия кушымтасының гамәлдән чыгуы турында мәгълүматны лицензияләр реестрына кертә.

Әлеге пунктта билгеләнгән процедуралар лицензиянең, лицензия кушымтасының гамәлдән чыгуы турындагы боерык имзаланган көнне эчендә гамәлгә ашырыла.

Процедура нәтижәсе: актуальләштерелгән лицензияләр реестры.

3.7.7. Бүлек белгече лицензиатка лицензиянең, лицензия кушымтасының гамәлдән чыгуы турында язма хәбәр юллай.

Әлеге пунктта билгеләнгән процедуралар, Регламентның 3.7.5 пунктында билгеләнгән процедура тәмамланганнан соң, бер көн эчендә гамәлгә ашырыла.

Процедура нәтижәсе: лицензиянең, лицензия кушымтасының гамәлдән чыгуы турында хәбәр.

Әгәр лицензиянең, лицензия кушымтасының гамәлдән чыгуы турындагы гариза электрон формада юлланган икән, хәбәр электрон имзасы булган электрон документ шәкелендә юллана.

3.8. Лицензияләр реестрыннан мәгълүмат алу.

3.8.1. Юридик зат, физик зат кәгаздә, яисә почта элемтәсе аша иясенә тапшырылу турында белдерү кәгазе беркетелгән заказлы хат, яисә электрон имзасы куелган электрон документ шәкелендә лицензияләр реестрыннан конкрет лицензиат – юридик зат яисә шәхси эшмәкәр турындагы мәгълүмат бирү турында эш башкару бүлегенә гариза бирә (юллай).

3.8.2. Эш башкару бүлеге белгече түбәндәгеләрне башкара:

Электрон Хөкүмәттә лицензияләр реестрыннан мәгълүмат бирүне сорап язган гаризаны кабул итә, терки;

лицензияләр реестрыннан мәгълүмат бирүне сорап язган гаризаны бүлеккә тапшыра.

Әлеге пунктта билгеләнгән процедуралар лицензияләр реестрыннан мәгълүмат бирүне сорап язган гариза бирелгән көнне гамәлгә ашырыла.

Процедуралар нэтижэсе: лицензиялэр реестрыннан мэгълүмат бирүне сорап язган теркэлү узган, каралу өчен бүлеккэ юлланган гариза.

3.8.3. Бүлек белгече конкрет лицензиат – юридик зат яисэ шәхси эшкуар турында лицензиялэр реестрыннан алынган өземтәсе булган хат проекты эзерли һәм аны, килештерү өчен, бүлек башлығына, идарә башлығына юллый.

Әлеге пунктта билгеләнгән процедуралар, аңа кадәрге процедура тәмамланганнан соң, бер көн эчендә гамәлгә ашырыла.

Процедуралар нэтижэсе: бүлек башлығына, идарә башлығына юлланган лицензиялэр реестрыннан алынган өземтәсе булган хат проекты.

3.8.4. Бүлек башлығы, идарә башлығы лицензиялэр реестрыннан алынган өземтәсе булган хат проекты килештерәләр, ул министрға (министр урынбасарына) имзага юллана.

Әлеге пунктта билгеләнгән процедуралар, аңа кадәрге процедура тәмамланганнан соң, бер көн эчендә гамәлгә ашырыла.

Процедуралар нэтижэсе: лицензиялэр реестрыннан алынган өземтәсе булган, килештерелгән һәм министрға (министр урынбасарына) юлланган хат проекты.

3.8.5. Министр (министр урынбасары) лицензиялэр реестрыннан алынган өземтәсе булган хатны имзалай һәм бүлек белгеченә юллай.

Әлеге пунктта билгеләнгән процедуралар, аңа кадәрге процедура тәмамланганнан соң, бер көн эчендә гамәлгә ашырыла.

Процедура нэтижэсе: лицензиялэр реестрыннан алынган өземтәсе булган имзаланган хат.

3.8.6. Бүлек белгече лицензиялэр реестрыннан алынган өземтәсе булган хатны юридик затка, физик затка юллай.

Әлеге пунктта билгеләнгән процедуралар министр (министр урынбасары) имзаланган көнне гамәлгә ашырыла.

Процедура нэтижэсе: лицензиялэр реестрыннан алынган өземтәсе булган, иясенә юлланган хат.

Конкрет лицензия турында мэгълүмат юридик затка, физик затка мөрәжәгатьләре буенча электрон имзасы булган электрон документ шәкелендә лицензиялэр реестрыннан өземтәсе булган хат итеп юлланырга мөмкин.

4. Административ регламентның үтәлешенә контрольлек итү формалары

4.1. Дәүләт хезмәтен күрсәтү буенча административ процедураларда билгеләнгән гамәлләрнең туры килүенә һәм аларның үтәлешенә агымдагы контроль дәүләт хезмәте күрсәтү буенча эшне оештыруга җаваплы министр (министр урынбасары) тарафыннан тормышка ашырыла.

4.2. Агымдагы контроль дәүләт хезмәте үтәлешенә тулылыгын һәм сыйфатын тикшерүне уздыру шәкелендә башкарыла.

4.3. Тикшерүләр план буенча һәм планнан тыш булырга мөмкин. План буенча тикшерүләр Министрлыкның еллык тикшерү планы нигезендә уздырыла. Планнан тыш тикшерүләр – Министрлык күрсәтмәсе буенча.

4.4. Уздырылган тикшерү нәтижеләре буенча дәүләт хезмәтен күрсәткәндә Министрлыкның вазыйфай затлары тарафыннан ясалган хилафлыклар ачыкланган очракта, әлеге затлар законда каралган дисциплинар җаваплылыкка тартылалар.

4.5. Гражданның, аларның берләшмәләре һәм оешмалары тарафыннан Регламентның үтәлешенә контроль Министрлыкка мөрәҗәгать юллау юлы аша гамәлгә ашырыла, шулай ук Регламентны үтәү барышында тормышка ашырылуы (кабул ителүче) карарлар һәм гамәлләргә (гамәлләрнең башкарылмавына) карата дәүләт хакимиятенә югарыдагы органнарына шикаять юллау аша да.

5. Дәүләт хезмәте күрсәтүче органның, дәүләт хезмәте күрсәтүче органның вазыйфай затының яисә дәүләт хезмәткәренә карарларына һәм гамәлләренә (гамәлләрнең башкарылмавына) судка кадәр (судтан тыш) шикаять белдерү тәртібе

5.1. Дәүләт хезмәте алучы Министрлыкның, Министрлыкның вазыйфай затының, Министрлыкның дәүләт хезмәте күрсәтүдә катнашучы дәүләт хезмәткәренә карарларына һәм гамәлләренә (гамәлләрнең башкарылмавына) судка кадәр шикаять белдерергә хокуклы.

Шикаять Министрлыкка бирелә, ә Татарстан Республикасы икътисад министры карарларына һәм гамәлләренә (гамәлләрнең башкарылмавына) карата шикаять белдерелгән очракта – Татарстан Республикасы Министрлар Кабинетына.

5.2. Дәүләт хезмәте алучы түбәндәге очракларда шикаять белдерә ала:

1) дәүләт хезмәте алу турында дәүләт хезмәте алучының запросын теркәү сроклары сакланмаган очракта;

2) дәүләт хезмәте күрсәтү сроклары бозылганда;

3) дәүләт хезмәте алучыдан дәүләт хезмәте күрсәтү өчен Татарстан Республикасы норматив-хокукый актларында, Россия Федерациясе норматив-хокукый актларында каралмаган документларны таләп иткәндә;

4) дәүләт хезмәте алучының дәүләт хезмәте күрсәтү өчен Татарстан Республикасы норматив-хокукый актларында, Россия Федерациясе норматив-хокукый актларында каралган документларын кабул итүне кире какканда;

5) дәүләт хезмәте күрсәтүне кире какканда, әгәр кире кагу өчен нигез федераль законнарда һәм Россия Федерациясенә аларга ярашлы рәвештә кабул ителгән башка норматив-хокукый актларында каралмаган булса;

6) дәүләт хезмәте алучыдан дәүләт хезмәте күрсәткән өчен Россия Федерациясе норматив-хокукый актларында, Татарстан Республикасы норматив-хокукый актларында каралмаган түләү таләп иткәндә;

7) Министрлык, Министрлыкның вазыйфай заты дәүләт хезмәте күрсәтү нәтижәсендә бирелгән документларда хата һәм хилафлыкларны төзәтүдән баш тарткан яисә төзәтүләренә сроклары сакланмаган очракларда.

5.3. Шикаять кәгазьдә язмача яисә электрон формада бирелә.

Шикаять почта, МФЦ, “Интернет” мәгълүмати-телекоммуникация челтәре аша, Министрлыкның рәсми сайты (<http://mert.tatarstan.ru>), Татарстан Республикасы дәүләт һәм муниципаль хезмәтләр порталы (<http://uslugi.tatar.ru/>), Дәүләт һәм муниципаль хезмәтләренә (функциясенә) бердәм порталы (<http://www.gosuslugi.ru/>) аша юллана, шулай ук шәхси кабул итү вакытында тапшырыла.

5.4. Шикаятьне карау срогы – теркәлгәннән соң, унбиш эш көне эчендә. Дәүләт хезмәте күрсәтү органы, дәүләт хезмәте күрсәтә торган органның вазыйфай заты тарафыннан документлар кабул итү яисә ясалган хилафлыклар һәм хаталарны төзәтү кире кагылуына карата шикаять бирелгән очракларда яисә әлегә төзәтүләренә билгеләнгән сроклары үтәлмәүгә карата шикаять бирелгән очракта - теркәлгәннән соң биш эш көне эчендә.

5.5. Шикаять түбәндәге мәгълүматны үз эченә алырга тиеш:

1) дәүләт хезмәте күрсәтә торган органның карарларына яисә гамәлләренә (гамәлләренә башкарылмавына) карата шикаять белдерелә торган дәүләт хезмәте

күрсәтүче органның, дәүләт хезмәте күрсәтүче органның вазыйфай затының яисә дәүләт хезмәткәренең исеме;

2) фамилиясе, исеме, атасының исеме (соңгысы – булган очракта), шикаять бирүче физик затның яшәү урыны турында мәгълүмат яисә шикаять бирүче юридик затның урнашкан урыны турында мәгълүмат, шулай ук элемтә өчен телефон номеры (номерлары), шикаять бирүчегә җавап җибәрелергә тиеш электрон почта (булган очракта) яисә почта адресы;

3) дәүләт хезмәте күрсәтүче органның, дәүләт хезмәте күрсәтүче органның вазыйфай затының яисә дәүләт хезмәткәренең шикаять белдерелә торган карарлары яисә гамәлләре (гамәлләрнең башкарылмавы) турында мәгълүмат;

4) шикаять бирүченең дәүләт хезмәте күрсәтүче органның, дәүләт хезмәте күрсәтүче органның вазыйфай затының яисә дәүләт хезмәткәренең карары һәм гамәлләре (гамәлләрнең башкарылмавы) белән риза булмавының дәлилләре.

5.6. Шикаятькә анда язылганнарны раслый торган документ күчәрмәләре беркетелергә мөмкин. Бу вакытта шикаятьтә аңа беркетелгән документлар исемлегә күрсәтелә.

5.7. Дәүләт хезмәте алган шикаять бирүче шикаятькә кулын куя.

5.8. Шикаятьне тикшерү нәтижәләре буенча министр (министр урынбасары) түбәндәге карарларның берсен кабул итә:

1) шикаятьне канәгатьләндерә, шул исәптән кабул ителгән карарны юкка чыгару, дәүләт хезмәте күрсәтүче орган тарафыннан дәүләт хезмәте күрсәтү нәтижәсендә бирелгән документлардагы хилафлыкларны һәм хаталарны төзәтү, шикаять бирүчегә Россия Федерациясе норматив-хокукый актларында, Татарстан Республикасы норматив-хокукый актларында дәүләт хезмәте күрсәтү өчен каралмаган акчаларны кире кайтару формасында, шулай ук башка формаларда;

2) шикаятьне канәгатьләндерүне кире кага.

Регламентның 5.8 подпунктында билгеләнгән карар кабул ителгән көн артыннан килгән көннән дә соңга калмый, шикаять бирүчегә язмача һәм, шикаять бирүче теләгән очракта, электрон формада шикаятьнең каралу нәтижәләре турында дәлилләнгән җавап юллана.

5.9. Шикаятьне карау вакытында яисә нәтижәсендә административ хокук бозу яисә жинаять билгеләре күзәтелгән очракта, шикаятьләргә карау вәкаләте бирелгән вазыйфай зат булган материалларны тиз арада вәкаләтле органнарга юллай.

Кара металл һәм төсле металл калдыкларын жыю, саклау, эшкәртү һәм сату эшчәнлеген лицензияләү буенча дәүләт хезмәте күрсәтүнең административ регламентына 1нче кушымта

Кара металл һәм төсле металл калдыкларын жыю, саклау, эшкәртү һәм сату эшчәнлегенә лицензия алу турында
ГАРИЗА

Кара металл һәм төсле металл калдыкларын жыю, саклау, эшкәртү һәм сату эшчәнлегенә лицензия бирүгезне сорыйм

(юридик зат өчен – тулы һәм (булган очракта) кыскартылма исеме, ул исәптән фирма исеме, һәм оештыру-хокукый шәкеле; шәхси эшмәкәр өчен - фамилиясе, исеме, атасының исеме, шәхесне раслаучы документ турында мәгълүмат)

Эш төре - _____

(лицензияләнергә тиешле эшчәнлек составына кергән эш төренең исеме күрсәтергә)

Юридик затның урнашкан урыны (шәхси эшкуарның яшәү урыны адресы)

Язышу өчен адрес _____

(почта адресы, электрон почта адресы, элемтә өчен телефон)

Лицензияләнергә тиешле эшчәнлек төренең гамәлгә ашырылу урыннары
адреслары _____

Дәүләт теркәве турында язунуң төп дәүләт теркәү
номеры _____

(ОГРН – юридик зат өчен, ОГРНИП – шәхси эшкуар өчен)

Юридик затларның (шәхси эшкуарларның) мәгълүматларын бердәм дәүләт реестрына керту фактын раслаучы документ мәгълүматлары, дәүләт теркәве уздырган органның урнашкан урынының адресын күрсәтеп _____

Салым түләүченең идентификация номеры (ИНН) _____

Юридик затны (шәхси эшкуарны) салым органында исәпкә кую фактын раслаучы документ мәгълүматлары _____

Лицензия өчен дәүләт пошлинасы түләнү фактын раслаучы документ реквизитлары яисә әлегә дәүләт пошлинасын түләү фактын раслаучы башка
мәгълүматлар _____

Лицензияләнергә тиешле эшчәнлекне гамәлгә ашыру өчен кирәкле һәм милек хокукында яисә башка законлы нигездә юридик затныкы (шәхси эшкуарныкы) булган, Күчмәсез милеккә хокук һәм аның белән сделкалар хокукының бердәм дәүләт реестрында теркәлгән жир кишәрлекләре, биналар, корылмалар һәм бүлмәләр (биналарның, корылмаларның һәм бүлмәләрнең бердәм аерым өлешләре) турында мәгълүмат _____

Лицензияләү сораулары буенча вәкаләтле хезмәткәр _____

(вазыйфа исеме, Ф.И.О., телефон)

Юридик зат житәкчесе

(шәхси эшкуар) _____

(имза, мөһер)

(Ф.И.О.) _____

Кара металл һәм төсле металл калдыкларын
жыю, саклау, эшкөртү һәм сату эшчәнлеген
лицензияләү буенча дөүлөт хөзмөтө күрсөтүнең
административ регламентына 2нче кушымта

Лицензияне яңадан рәсмиләштерү турында
ГАРИЗА

(юридик зат яисә шәхси эшмәкәр тарафыннан алып барыла торган лицензияләнгән эшчәнлекнең
адресы, лицензияләнгән эшчәнлекне тәшкил иткән эш исемлегә үзгәргән очрақларда; законда
каралган очрақта лицензиянең гамәлдә булу срогынын озайтү)

Лицензияне _____
(лицензиянең номеры һәм датасы, лицензияләнә торган эшчәнлек төре)

яңадан рәсмиләштерүгә
сорыйм _____

(юридик зат өчен – тулы һәм (булган очрақта) кыскартылма исеме, ул исәптән фирма исеме, һәм оештыру-
хокукый шәкеле; шәхси эшмәкәр өчен - фамилиясе, исеме, атасының исеме, шәхесе раслаучы документ турында мәгълүмат)

Эш төре - _____
(лицензияләнәргә тиешле эшчәнлек составына кергән эш төренен исемен күрсәтергә)

сәбәбе _____

Юридик затның урнашкан урыны (шәхси эшкүарның яшәү урыны адресы)

Язышу өчен адрес _____
(почта адресы, электрон почты адресы, элемтә өчен телефон)

Лицензияләнәргә тиешле эшчәнлек төренен гамәлгә ашырылу урыннары
адреслары _____

Дөүлөт теркәве турында язунуң төп дөүлөт теркәү
номеры _____
(ОГРН – юридик зат өчен, ОГРНИП – шәхси эшкүар өчен)

Юридик затларның (шәхси эшкүарларның) мәгълүматларын бердәм дөүлөт реестрына кертү
фактын раслаучы документ мәгълүматлары, дөүлөт теркәве уздырган органның урнашкан
урынының адресын күрсәтеп _____

Салым түләүченең идентификация номеры (ИНН) _____

Юридик затны (шәхси эшкүарны) салым органында исәпкә кую фактын раслаучы документ
мәгълүматлары _____

Лицензияне яңадан рәсмиләштерү өчен дөүлөт пошлинасы түләнү фактын раслаучы документ
реквизитлары яисә әлегә дөүлөт пошлинасын түлү фактын раслаучы башка
мәгълүматлар _____

Лицензияләнәргә тиешле эшчәнлекне гамәлгә ашыру өчен кирәкле һәм милек хокукында яисә
башка законлы нигездә юридик затныкы (шәхси эшмәкәрнеке) булган, Күчөмсөз милеккә хокук
һәм аның белән сделкалар хокукының бердәм дөүлөт реестрында теркәлгән жир кишәрлекләре,
биналар, корылмалар һәм бүлмәләр (биналарның, корылмаларның һәм бүлмәләрнең бердәм аерым
өлешләре) турында мәгълүмат

Лицензияләү сораулары буенча вәкаләтле хөзмәткәр _____
(вазыйфа исеме, Ф.И.О., телефон)

Юридик зат житәкчесе
(шәхси эшкүар) _____
(имза, мөһөр) _____ (Ф.И.О.)

Кара металл һәм төсле металл калдыкларын
жыю, саклау, эшкөртү һәм сату эшчәнлеген
лицензияләү буенча дөүлэт хезмәте күрсәтүнең
административ регламентына 3нче кушымта

Лицензияне яңадан рәсмиләштерү турында
ГАРИЗА

(юридик затны үзгәртеп кору шәкелендә яңадан оештыру, аның исеме үзгәртелү, урнашкан адресы
алмашу очракларында, һәм шулай ук шәхси эшмәкәрнең исеме, атсының исеме һәм фамилиясе,
яшәгән урыны, аның шәхесен раслый торган документ реквизитлары үзгәргән очракта)

Лицензияне _____
(лицензиянең номеры һәм датасы, лицензияләнгән торган эшчәнлек төре)

яңадан рәсмиләштерүгезне
сорыйм _____
(юридик зат өчен – тулы һәм (булган очракта) кыскартылма исеме, ул исәптән фирма исеме, һәм оештыру-
хокукый шәкеле; шәхси эшмәкәр өчен - фамилиясе, исеме, атасының исеме, шәхесне раслаучы документ турында мәгълүмат)

Эш төре - _____
(лицензияләнергә тиешле эшчәнлек составына кергән эш төренең исеме күрсәтергә)

сәбәбе _____

Юридик затның урнашкан урыны (шәхси эшкуарның яшәү урыны адресы)

Язышу өчен адрес _____
(почта адресы, электрон почты адресы, элемтә өчен телефон)

Лицензияләнергә тиешле эшчәнлек төренең гамәлгә ашырылу урыннары адреслары _____

Дөүлэт теркәве турында язунуң төп дөүлэт теркәү номеры _____
(ОГРН – юридик зат өчен, ОГРНИП – шәхси эшкуар өчен)

Юридик затларның (шәхси эшкуарларның) мәгълүматларын бердәм дөүлэт реестрына кертү
фактын раслаучы документ мәгълүматлары, дөүлэт теркәве уздырган орган урнашкан урынның
адресын күрсәтеп _____

Салым түләүченең идентификация номеры (ИНН) _____

Юридик затны (шәхси эшкуарны) салым органында исәпкә кую фактын раслаучы документ
мәгълүматлары _____

Лицензияне яңадан рәсмиләштерү өчен дөүлэт пошлинасы түләнү фактын раслаучы документ
реквизитлары яисә әлеге дөүлэт пошлинасын түлөү фактын раслаучы башка
мәгълүматлар _____

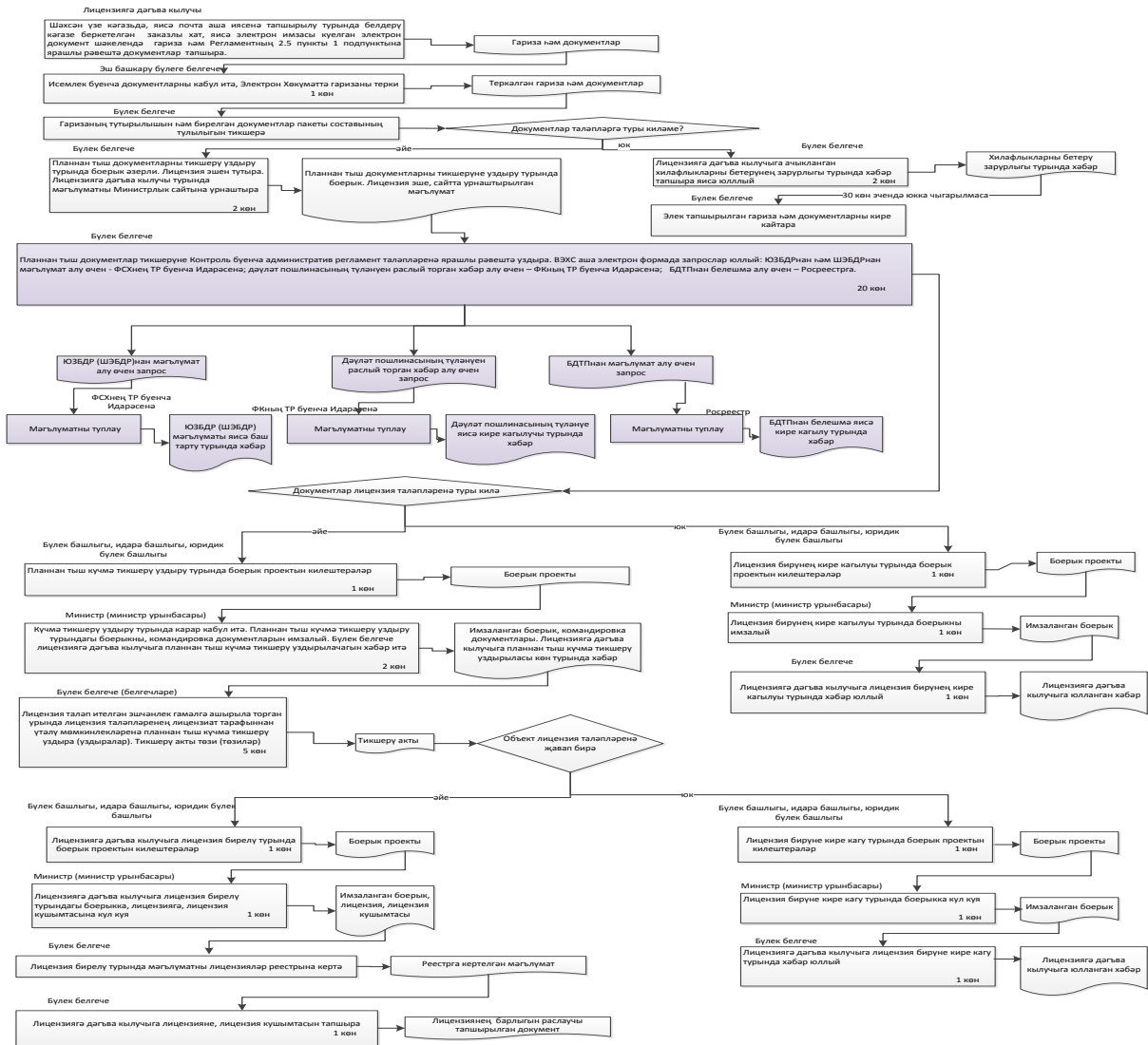
Лицензияләнергә тиешле эшчәнлекне гамәлгә ашыру өчен кирәкле һәм милек хокукында яисә
башка законлы нигездә юридик затныкы (шәхси эшкуарныкы) булган, Күчмәсез милеккә хокук
һәм аның белән сделкалар хокукының бердәм дөүлэт реестрында теркәлгән жир кишәрлекләре,
биналар, корылмалар һәм бүлмәләр (биналарның, корылмаларның һәм бүлмәләрнең бердәм аерым
өлешләре) турында мәгълүмат _____

Лицензияләү сораулары буенча вәкаләтле хезмәткәр _____
(вазыйфа исеме, Ф.И.О., телефон)

Юридик зат житәкчесе
(шәхси эшкуар) _____
(имза, мөһер) (Ф.И.О.)

Кара металл һәм төсле металл калдыкларын жыю, саклау, эшкөртү һәм сату эшчәнлеген лицензияләү буенча дәүләт хезмәте күрсәтүнең административ регламентына 4нче кушымта

Лицензия бирү буенча гамәлләр эзлеклелегенә блок-схемасы



Кара металл һәм төсле металл калдыкларын жыю, саклау, эшкәртү һәм сату эшчәнлеген лицензияләү буенча дәүләт хезмәте күрсәтүнең административ регламентына кушымта (белешмә)

Кара металл һәм төсле металл калдыкларын жыю, саклау, эшкәртү һәм сату эшчәнлеген лицензияләү буенча дәүләт хезмәте күрсәтү өчен җаваплы һәм әлеге хезмәт күрсәтүне контрольдә тотуны гамәлгә ашыручы органнарның һәм вазыйфай затларның реквизитлары

Татарстан Республикасы Икътисад министрлыгы

Вазыйфа	Телефон	Электрон адрес
Министр урынбасары Шәмсиев Айрат Дүлфәтович	524-91-15	Airat.Shamsiev@tatar.ru
Лицензияләү бүлеге башлыгы Горновская Надежда Николаевна	524-91-48	Nadezhda.Gornovskaya@tatar.ru
Лицензияләү бүлегенәң әйдәп баручы киңәшчесе Арямова Елена Геннадьевна	5249-91-49	Elena.Aryamova@tatar.ru
Лицензияләү бүлегенәң әйдәп баручы консультанты Хәсәнова Эльмира Габдрахмановна	524-90-22	Hasanova.Elmira@tatar.ru
эш башкару бүлеге белгече	524-91-21	

Татарстан Республикасы Министрлар Кабинеты Аппараты

Вазыйфа	Телефон	Электрон адрес
Сәнәгать бүлеге башлыгы урынбасары Фәсхиев Герман Николаевич	264-76-74	German.Fashiev@tatar.ru