



№ 309/0

ПРИКАЗ

Б О Е Р Ы К

« 18 » 03 2025

Об утверждении проекта планировки территории и проекта межевания территории, предусматривающих размещение линейного объекта: «Эстакада с общезаводскими технологическими трубопроводами, паропроводами, стыковка установки ТФК-1000 с тит.070(0914) (тит.067/5(9903))»

В целях обеспечения устойчивого развития территории, в соответствии со статьями 42, 43, 45 и 46 Градостроительного кодекса Российской Федерации, Законом Республики Татарстан от 23 декабря 2023 года № 131-ЗРТ «О перераспределении полномочий между органами местного самоуправления муниципальных образований Республики Татарстан и органами государственной власти Республики Татарстан в области градостроительной деятельности», приказом Министерства строительства, архитектуры и жилищно-коммунального хозяйства Республики Татарстан от 24.05.2024 № 140/о «О подготовке проекта планировки территории» учитывая протоколы публичных слушаний и заключение о результатах публичных слушаний от 23.12.2024 п р и к а з ы в а ю:

1. Утвердить прилагаемую документацию по проекту планировки территории и проекта межевания территории, предусматривающих размещение линейного объекта: «Эстакада с общезаводскими технологическими трубопроводами, паропроводами, стыковка установки ТФК-1000 с тит.070(0914) (тит.067/5(9903))».

2. Отделу развития Камской агломерации управления развития агломераций департамента развития территорий (В.В.Бельскому) обеспечить:

направление настоящего приказа Руководителю Исполнительного комитета Нижнекамского муниципального района Республики Татарстан в срок не позднее семи календарных дней с даты вступления его в силу;

размещение настоящего приказа на официальном сайте Министерства строительства, архитектуры и жилищно-коммунального хозяйства Республики

Татарстан в информационно-телекоммуникационной сети «Интернет» в срок не позднее семи календарных дней с даты вступления его в силу;

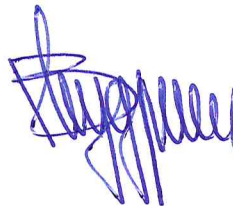
размещение настоящего приказа в государственной информационной системе Республики Татарстан «Информационное обеспечение градостроительной деятельности Республики Татарстан» в течение семи рабочих дней с даты его издания.

3. Юридическому отделу (Р.И.Кузьмину) обеспечить направление настоящего приказа на государственную регистрацию в Министерство юстиции Республики Татарстан.

4. Установить, что настоящий приказ вступает в силу со дня его официального опубликования.

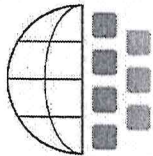
5. Контроль за исполнением настоящего приказа возложить на начальника управления развития агломераций департамента развития территорий С.А.Рыбакова.

Заместитель министра



В.Н.Кудряшев





ОБЩЕСТВО С ОГРАНИЧЕННОЙ ОТВЕТСТВЕННОСТЬЮ

«Кадастровый центр «Недвижимость»

ОГРН 1121644000664, ИНН 1644064485, КПП 164401001,

Адрес: г. Альметьевск, ул. Герцена, д.88, кв. 74; Тел: (8553) 43-28-84, e-mail: [ooocn@ya.ru](mailto:ooocn@ya.ru)

Заказчик: ПАО «Татнефть» им.В.Д.Шашина

Исполнитель: ООО «Кадастровый центр «Недвижимость»

**Проект планировки и проект межевания  
территории объекта: «Эстакада с общезаводскими  
технологическими трубопроводами,  
паропроводами, стыковка установки ТФК-1000 с  
тит.070(0914) (тит.067/5(9903))»**

**Республика Татарстан, Нижнекамский муниципальный район,  
муниципальное образование «город Нижнекамск»**

Директор

ООО «Кадастровый центр «Недвижимость»



/ Р.Г.Галявов/

Альметьевск 2024

## Состав документации по планировке территории

№ п/п	Состав	Наименование	Примечание
1	Основная часть проекта планировки территории	Раздел 1. Проект планировки территории. Графическая часть	
		Раздел 2. Положение о размещении линейных объектов	
2	Материалы по обоснованию проекта планировки территории	Раздел 3. Материалы по обоснованию проекта планировки территории. Графическая часть	Не приводятся
		Раздел 4. Материалы по обоснованию проекта планировки территории. Пояснительная записка	Не приводятся
3	Основная часть проекта межевания территории	Раздел 5. Проект межевания территории. Графическая часть	
		Раздел 6. Проект межевания территории. Текстовая часть	
4	Материалы по обоснованию проекта межевания территории	Раздел 7. Материалы по обоснованию проекта межевания территории. Графическая часть	Не приводятся
		Раздел 8. Материалы по обоснованию проекта межевания территории. Пояснительная записка.	Не приводятся
5	Приложения		Не приводятся



## СОДЕРЖАНИЕ

п/п	Наименование	Примечание
1	2	3
	<b>Введение</b>	
<b>1</b>	<b>Раздел 1. Проект планировки территории. Графическая часть</b>	
1.1-1.3	Чертеж красных линий; чертеж границ зон планируемого размещения линейных объектов; чертеж границ зон планируемого размещения линейных объектов, подлежащих реконструкции в связи с изменением их местоположения.	
<b>2</b>	<b>Раздел 2. Положение о размещении линейных объектов</b>	
2.1	Наименование, основные характеристики (категория, протяженность, проектная мощность, пропускная способность, грузонапряженность, интенсивность движения) и на значение планируемых для размещения линейных объектов, а также линейных объектов, подлежащих реконструкции в связи с изменением их местоположения	
2.2	Перечень субъектов Российской Федерации, перечень муниципальных районов, городских округов в составе субъектов Российской Федерации, перечень поселений, населенных пунктов, внутригородских территорий городов федерального значения, на территориях которых устанавливаются зоны планируемого размещения линейных объектов	
2.3	Перечень координат характерных точек границ зон планируемого размещения линейных объектов	
2.4	Перечень координат характерных точек границ зон планируемого размещения линейных объектов, подлежащих реконструкции в связи с изменением их местоположения	

2.5	Предельные параметры разрешенного строительства, реконструкции объектов капитального строительства, входящих в состав линейных объектов в границах зон их планируемого размещения	
2.6	Информация о необходимости осуществления мероприятий по защите сохраняемых объектов капитального строительства (здание, строение, сооружение, объекты, строительство которых не завершено), существующих и строящихся на момент подготовки проекта планировки территории, а также объектов капитального строительства, планируемых к строительству в соответствии с ранее утвержденной документацией по планировке территории, от возможного негативного воздействия в связи с размещением линейных объектов	
2.7	Информация о необходимости осуществления мероприятий по сохранению объектов культурного наследия от возможного негативного воздействия в связи с размещением линейных объектов	
2.8	Информация о необходимости осуществления мероприятий по охране окружающей среды	
2.9	Информация о необходимости осуществления мероприятий по защите территории от чрезвычайных ситуаций природного и техногенного характера, в том числе по обеспечению пожарной безопасности и гражданской обороне	
<b>3</b>	<b>Раздел 3. Материалы по обоснованию проекта планировки территории. Графическая часть</b>	
3.1	Схема расположения элементов планировочной структуры (территорий, занятых линейными объектами и (или) предназначенных для размещения линейных объектов)	
3.2	Схема использования территории в период подготовки проекта планировки территории	
3.3	Схема границ зон с особыми условиями использования территории	



3.4	Схема границ территорий, подверженных риску возникновения чрезвычайных ситуаций природного и техногенного характера (пожар, взрыв, химическое, радиоактивное заражение, затопление, подтопление, оползень, карсты, эрозия и т.д.)	
3.5	Схема конструктивных и планировочных решений	
<b>4</b>	<b>Раздел 4. Материалы по обоснованию проекта планировки. Пояснительная записка</b>	
4.1	Описание природно-климатических условий территории, в отношении которой разрабатывается проект планировки территории	
4.2	Обоснование определения границ зон планируемого размещения линейных объектов	
4.3	Обоснование определения границ зон планируемого размещения линейных объектов, подлежащих реконструкции в связи с изменением их местоположения	
4.4	Обоснование определения предельных параметров застройки территории в границах зон планируемого размещения объектов капитального строительства, проектируемых в составе линейных объектов	
4.5	Ведомость пересечений границ зон планируемого размещения линейных объектов с сохраняемыми объектами капитального строительства (здание, строение, сооружение, объект, строительство которого не завершено), существующими и строящимися на момент подготовки проекта планировки территории	
4.6	Ведомость пересечений границ зон планируемого размещения линейных объектов с объектами капитального строительства, строительство которых запланировано в соответствии с ранее утвержденной документацией по планировке территории	
4.7	Ведомость пересечений границ зон планируемого размещения линейных объектов с водными объектами (в том числе водотоками, водоемами, болотами и т.д.)	
<b>5</b>	<b>Раздел 5. Проект межевания территории. Графическая часть</b>	



<b>6</b>	<b>Раздел 6. Проект межевания территории. Текстовая часть</b>	
<b>6.1</b>	Перечень образуемых (изменяемых) земельных участков	
<b>6.2</b>	Перечень координат характерных точек, образуемых (изменяемых) земельных участков	
<b>6.3</b>	Сведения о границах территории, применительно к	
<b>6.4</b>	Вид разрешенного использования образуемых (изменяемых) земельных участков	
<b>7</b>	<b>Раздел 7. Материалы по обоснованию проекта межевания территории. Графическая часть</b>	
<b>8</b>	<b>Раздел 8. Материалы по обоснованию проекта межевания территории. Пояснительная записка</b>	
<b>8.1</b>	Обоснование определения местоположения границ образуемого (изменяемого) земельного участка с учетом соблюдения требований к образуемым земельным участкам, в том числе требований к предельным (минимальным и (или) максимальным) размерам земельных участков	
<b>8.2</b>	Обоснование способа образования (изменения) земельного участка	
<b>8.3</b>	Обоснование определения размеров образуемого (изменяемого) земельного участка	
<b>8.4</b>	Обоснование определения границ публичного сервитута, подлежащего установлению в соответствии с законодательством Российской Федерации	
<b>9</b>	<b>Приложения</b>	

## ВВЕДЕНИЕ

Подготовка документации по планировке территории выполняется для размещения линейных объектов «Эстакада с общезаводскими технологическими трубопроводами, паропроводами, стыковка установки ТФК-1000 с тит.070(0914) (тит.067/5(9903))» на основании приказа Министерства строительства, архитектуры и жилищно-коммунального хозяйства Республики Татарстан от 24.05.2024 № 140/о «О подготовке проекта планировки территории». Данный проект определяет границы зон планируемого размещения линейных объектов. В составе проекта планировки территории осуществляется подготовка проекта межевания территории.

Объект планируется разместить в границах муниципального образования «город Нижнекамск Республики Татарстан. Для реализации проекта будут использованы земли населенных пунктов, земли лесного фонда и земли промышленности, энергетики, транспорта, связи, радиовещания, телевидения, информатики, земли для обеспечения космической деятельности, земли обороны, безопасности и земли иного специального назначения.

Основные нормативные требования к составу проекта планировки территории и проекта межевания территории установлены следующими нормативными документами: Градостроительный кодекс Российской Федерации, Земельный кодекс Российской Федерации, Федеральный закон от 13 июля 2015 года № 218-ФЗ «О государственной регистрации недвижимости», постановление Правительства Российской Федерации от 12 мая 2017 г. № 564 «Об утверждении Положения о составе и содержании документации по планировке территории, предусматривающей размещение одного или нескольких линейных объектов», Методические требования к формированию и подготовке проектов планировки территории в Республики Татарстан, утвержденные распоряжением Кабинета министров Республики Татарстан от 27.12.2023 № 3134-р.

При разработке проекта использованы утвержденная градостроительная документация: Схема территориального планирования Республики Татарстан, утвержденная постановлением Кабинета Министров Республики Татарстан от 21.02.2011 № 134 «Об утверждении Схемы территориального планирования Республики Татарстан»; Схема территориального планирования Нижнекамского муниципального района Республики Татарстан, утвержденная решением Совета Нижнекамского муниципального района от 29.04.2011 № 15 «Об утверждении Схемы территориального планирования Нижнекамского муниципального района»; генеральный план муниципального образования «город Нижнекамск» Республики Татарстан, утвержденный

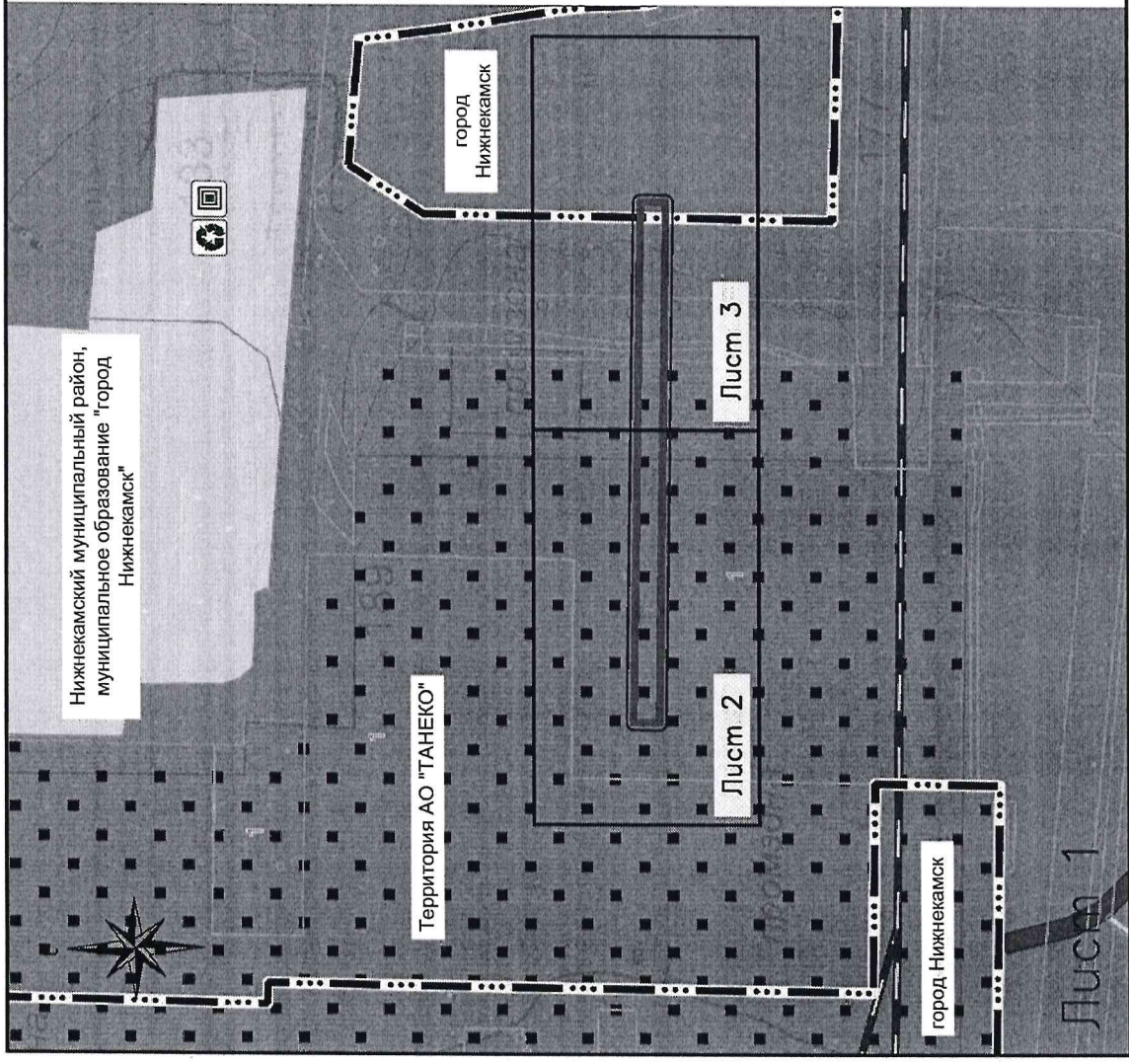
решением Нижнекамского городского Совета от 12.10.2022 № 42 «Об утверждении Генерального плана Нижнекамского муниципального района Республики Татарстан»; правила землепользования и застройки муниципального образования «Город Нижнекамск» Нижнекамского муниципального района Республики Татарстан, утвержденные решением Нижнекамского городского Совета от 28.03.2024 № 10 «Об утверждении Правил землепользования и застройки муниципального образования город Нижнекамск Нижнекамского муниципального района Республики Татарстан в новой редакции»; и сведения государственного реестра недвижимости и государственного лесного реестра. Работы выполнены в местной системе координат МСК-16 и Балтийской системе высот.



**РАЗДЕЛ 1. ПРОЕКТ ПЛАНИРОВКИ ТЕРРИТОРИИ.  
ГРАФИЧЕСКАЯ ЧАСТЬ**

**Примечание:**

1. Реконструкция линейных объектов не предусмотрена, поэтому чертеж зон планируемого размещения линейных объектов, подлежащих реконструкции в связи с изменением их местоположения, не требуется.
2. Проект не определяет границы территорий общего пользования, поэтому красные линии не устанавливаются, на территории зоны планируемого размещения линейных объектов отсутствуют существующие красные линии.
3. На территории зоны планируемого размещения линейных объектов отсутствуют земельные участки, образование которых предусмотрено схемой расположения земельного участка или земельных участков на кадастровом плане территории, срок действия которой не истек.
4. Границы существующих элементов планировочной структуры отображены на основании генерального плана муниципального образования «город Нижнекамск» Республики Татарстан, утвержденного решением Нижнекамского городского Совета от 12.10.2022 № 42 «Об утверждении Генерального плана муниципального образования город Нижнекамск Нижнекамского муниципального района Республики Татарстан».

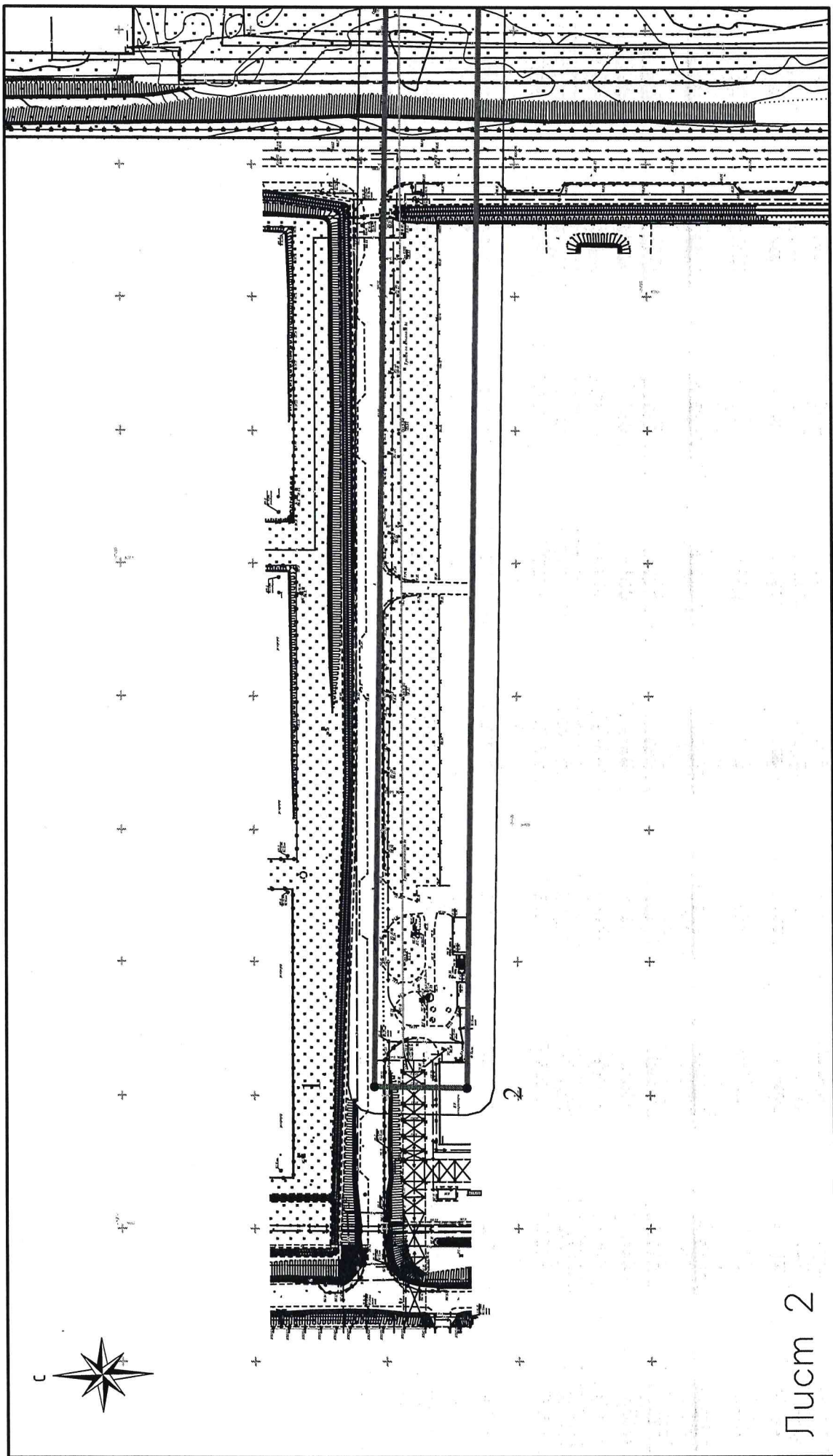


**Условные обозначения:**

- границы территории, в отношении которой осуществляется подготовка проекта планировки
- границы зон планируемого размещения линейных объектов
- границы населенного пункта

Проект планировки и межевания территории		Эстакада с общезаводскими технологическими трубопроводами, паропроводами, сточными установками ТЭЖ-1000 с тип.070(0914) (тип.067/5(9903))»	
Кол.ч.	Лист	Число	Дата
Директор	Гамов Р.Г.		
Исполнитель	Горошин И.И.		
Исполнитель	Низков Л.И.		
Раздел 1. Проект планировки территории. Графическая часть»		Страница	Лист
Чертеж границ зон планируемого размещения линейных объектов. Масштаб 1:10000		ПП	1
		000	«Кадастровый центр "Необходимость"»





Лист 2

Условные обозначения:  
 - граница территории, в отношении которой осуществляется подготовка проекта планировки  
 - граница зон планируемого размещения линейных объектов  
 - поворотная точка граница

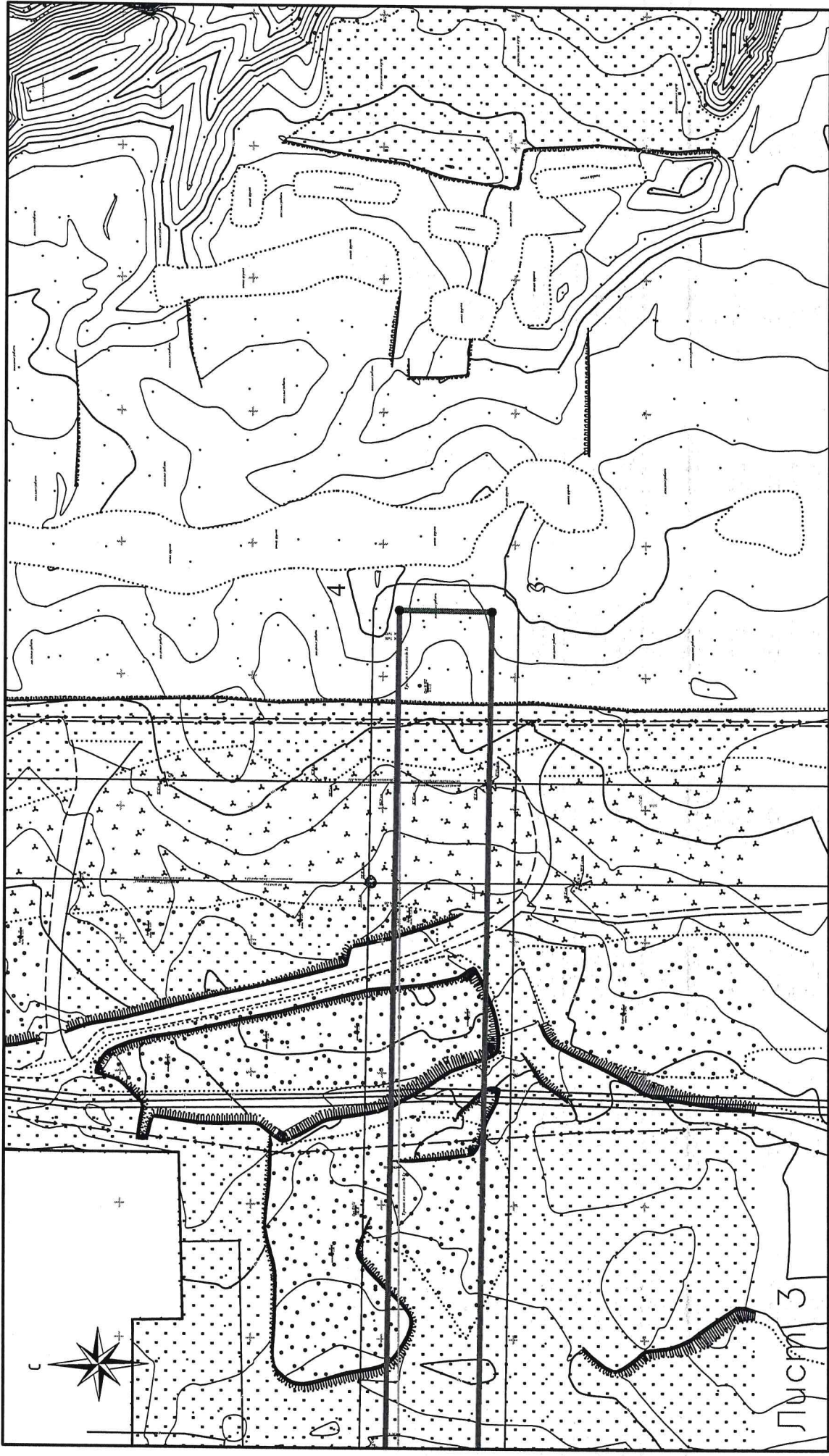


Проект планировки и межевания территории			
«Эстакада с общезаводскими технологическими трубопроводами, паропроводами, паропроводными станциями установки ТЭЖ-1000 с тип.070(0914) (тип.087/5(9803))»			
Кол.уч.	Лист	№ок.	Дата
Директор	Гаврилов Р.Г.	Подпись	
Исполнитель	Гарбушкин И.И.		
Исполнитель	Низовый А.И.		
Раздел 1. "Проект планировки территории. Градостроительная часть"			Страница
			Лист
			Листов
Чертеж границ зон планируемого размещения линейных объектов. Масштаб 1:2000			000 "Корпоративный центр "Нефтехимик"
			ПП
			2
			3

Инд. № подл.	Логн. и дата	Вам. инд. №

Составлено:





Условные обозначения:  
 — границы территории, в отношении которой осуществляется подготовка проекта планировки  
 — границы зон планируемого размещения линейных объектов  
 ● 3 — поворотная точка границы

Проект планировки и межевания территории		Стедия	Лист	Листов
Эстакада с общезональными теплогазоснабженческими трубопроводами, паропроводами, станция установа ТЭК-1000 с тип.070(0914) (тип.067/5(9903))		ПП	3	3
Раздел 1. "Проект планировки территории. Графическая часть"		ООО "Кадастровый центр "Недвижимость"		
Чертеж границы зон планируемого размещения линейных объектов. Масштаб 1:2000				
Кол.чл.	Лист	Исток	Подпись	Дата
Директор	Главный Р.Г.			
Исполнитель	Городишки И.И.			
Исполнитель	Низамов А.К.			

№ п.п.	№ подл.	Подп. и дата	Взм. члв. №

Составлено:

## РАЗДЕЛ 2. ПОЛОЖЕНИЕ О РАЗМЕЩЕНИИ ЛИНЕЙНЫХ ОБЪЕКТОВ

### 2.1 НАИМЕНОВАНИЕ, ОСНОВНЫЕ ХАРАКТЕРИСТИКИ И НАЗНАЧЕНИЕ ПЛАНИРУЕМЫХ ДЛЯ РАЗМЕЩЕНИЯ ЛИНЕЙНЫХ ОБЪЕКТОВ, А ТАКЖЕ ЛИНЕЙНЫХ ОБЪЕКТОВ, ПОДЛЕЖАЩИХ РЕКОНСТРУКЦИИ В СВЯЗИ С ИЗМЕНЕНИЕМ ИХ МЕСТОПОЛОЖЕНИЯ.

Наименование планируемых линейных объектов: «Эстакада с общезаводскими технологическими трубопроводами, паропроводами, стыковка установки ТФК-1000 с тит.070(0914) (тит.067/5(9903))».

Эстакада предназначена для прокладки трубопроводов подключения и кабельных сетей от границы АО «ТАНЕКО» до площадки «ТФК-1000». Совместно с тит. 070 (секция 0914) составляет единый объект строительства.

Характеристики эстакады:

- длина – 720 м;
- ширина – 7,5 м;
- высота – переменная;
- количество трубопроводных ярусов – 2;
- количество кабельных ярусов – 0 (кабели располагаются сбоку эстакады);
- уровень ответственности – повышенный;
- материал основных несущих конструкций – металл;
- материал вспомогательных конструкций – металл/стеклокомпозит;
- фундаменты – монолитные железобетонные ростверки на свайном основании;
- количество трубопроводов – 22 шт.;
- требуемый предел огнестойкости колонн первого яруса – R60;
- требуемый предел огнестойкости прочих несущих элементов каркаса – R 45;
- технологический ярус и кабели сбоку эстакады разделены защитным экраном.



**2.2 ПЕРЕЧЕНЬ СУБЪЕКТОВ РОССИЙСКОЙ ФЕДЕРАЦИИ, ПЕРЕЧЕНЬ МУНИЦИПАЛЬНЫХ РАЙОНОВ, ГОРОДСКИХ ОКРУГОВ В СОСТАВЕ СУБЪЕКТОВ РОССИЙСКОЙ ФЕДЕРАЦИИ, ПЕРЕЧЕНЬ ПОСЕЛЕНИЙ, НАСЕЛЕННЫХ ПУНКТОВ, ВНУТРИГОРОДСКИХ ТЕРРИТОРИЙ ГОРОДОВ ФЕДЕРАЛЬНОГО ЗНАЧЕНИЯ, НА ТЕРРИТОРИЯХ КОТОРЫХ УСТАНОВЛИВАЮТСЯ ЗОНЫ ПЛАНИРУЕМОГО РАЗМЕЩЕНИЯ ЛИНЕЙНЫХ ОБЪЕКТОВ**

Зоны планируемого размещения линейных объектов расположены в Нижнекамском муниципальном районе Республики Татарстан Российской Федерации – в границах муниципального образования «город Нижнекамск». Согласно сведениям Единого государственного реестра недвижимости, объект «Эстакада с общезаводскими технологическими трубопроводами, паропроводами, стыковка установки ТФК-1000 с тит.070(0914) (тит.067/5(9903))» планируется разместить в кадастровом квартале 16:30:011701.

Обзорная схема зоны планируемого размещения линейных объектов приведена на листе 1 Раздела 1 «Чертеж границ зон планируемого размещения линейных объектов».



### **2.3 ПЕРЕЧЕНЬ КООРДИНАТ ХАРАКТЕРНЫХ ТОЧЕК ГРАНИЦ ЗОН ПЛАНИРУЕМОГО РАЗМЕЩЕНИЯ ЛИНЕЙНЫХ ОБЪЕКТОВ**

Перечень координат характерных точек границ зон планируемого размещения линейных объектов на период строительства и эксплуатации проектируемых линейных объектов представлен в таблице 1.3.

Таблица 1.3

Номер точки	Координаты, м	
	X	Y
1	450858,17	2293310,12
2	450822,96	2293309,60
3	450812,32	2294031,31

Номер точки	Координаты, м	
	X	Y
4	450847,47	2294031,80
1	450858,17	2293310,12

### **2.4 ПЕРЕЧЕНЬ КООРДИНАТ ХАРАКТЕРНЫХ ТОЧЕК ГРАНИЦ ЗОН ПЛАНИРУЕМОГО РАЗМЕЩЕНИЯ ЛИНЕЙНЫХ ОБЪЕКТОВ, ПОДЛЕЖАЩИХ РЕКОНСТРУКЦИИ В СВЯЗИ С ИЗМЕНЕНИЕМ ИХ МЕСТОПОЛОЖЕНИЯ**

В настоящем проекте линейные объекты, подлежащие реконструкции в связи с изменением их местоположения отсутствуют, поэтому границы зон их планируемого размещения не определяются.

### **2.5 ПРЕДЕЛЬНЫЕ ПАРАМЕТРЫ РАЗРЕШЕННОГО СТРОИТЕЛЬСТВА, РЕКОНСТРУКЦИИ ОБЪЕКТОВ КАПИТАЛЬНОГО СТРОИТЕЛЬСТВА, ВХОДЯЩИХ В СОСТАВ ЛИНЕЙНЫХ ОБЪЕКТОВ В ГРАНИЦАХ ЗОН ИХ ПЛАНИРУЕМОГО РАЗМЕЩЕНИЯ**

В границах зон планируемого размещения линейного объекта правилами землепользования и застройки муниципального образования «Город Нижнекамск» Нижнекамского муниципального района Республики Татарстан, утвержденные решением Нижнекамского городского Совета от 28.03.2024 № 10 «Об утверждении Правил землепользования и застройки муниципального образования город Нижнекамск Нижнекамского муниципального района Республики Татарстан в новой редакции» предельные параметры разрешенного строительства и реконструкции линейных объектов капитального строительства не установлены.

В границах проекта планировки территории отсутствуют планируемые объекты капитального строительства, в связи с чем предельные параметры разрешенного строительства объектов капитального строительства не устанавливаются.

## **2.6 ИНФОРМАЦИЯ О НЕОБХОДИМОСТИ ОСУЩЕСТВЛЕНИЯ МЕРОПРИЯТИЙ ПО ЗАЩИТЕ СОХРАНЯЕМЫХ ОБЪЕКТОВ КАПИТАЛЬНОГО СТРОИТЕЛЬСТВА, СУЩЕСТВУЮЩИХ И СТРОЯЩИХСЯ НА МОМЕНТ ПОДГОТОВКИ ПРОЕКТА ПЛАНИРОВКИ ТЕРРИТОРИИ, А ТАКЖЕ ОБЪЕКТОВ КАПИТАЛЬНОГО СТРОИТЕЛЬСТВА, ПЛАНИРУЕМЫХ К СТРОИТЕЛЬСТВУ В СООТВЕТСТВИИ С РАНЕЕ УТВЕРЖДЕННОЙ ДОКУМЕНТАЦИЕЙ ПО ПЛАНИРОВКЕ ТЕРРИТОРИИ, ОТ ВОЗМОЖНОГО НЕГАТИВНОГО ВОЗДЕЙСТВИЯ В СВЯЗИ С РАЗМЕЩЕНИЕМ ЛИНЕЙНЫХ ОБЪЕКТОВ**

Проектом «Эстакада с общезаводскими технологическими трубопроводами, паропроводами, стыковка установки ТФК-1000 с тит.070(0914) (тит.067/5(9903))» предусмотрено строительство объектов на застроенной территории. На пересечениях планируемых и существующих объектов приняты конструктивные решения проектируемых сооружений в соответствии с требованиями строительных норм и правил, условий по эксплуатации. В зоне планируемого размещения линейных объектов отсутствуют строящиеся объекты.

## **2.7 ИНФОРМАЦИЯ О НЕОБХОДИМОСТИ ОСУЩЕСТВЛЕНИЯ МЕРОПРИЯТИЙ ПО СОХРАНЕНИЮ ОБЪЕКТОВ КУЛЬТУРНОГО НАСЛЕДИЯ ОТ ВОЗМОЖНОГО НЕГАТИВНОГО ВОЗДЕЙСТВИЯ В СВЯЗИ С РАЗМЕЩЕНИЕМ ЛИНЕЙНЫХ ОБЪЕКТОВ**

Согласно заключениям Комитета Республики Татарстан по охране объектов культурного наследия от 17.04.2024 № 01-04/2050 и от 17.07.2024 № 01-02/3888 на испрашиваемых землях по проекту (объекту) отсутствуют объекты культурного наследия, включенные в единый государственный реестр объектов культурного наследия (памятников истории и культуры) народов Российской Федерации, поэтому мероприятия по сохранению объектов культурного наследия не предусмотрены.



## **2.8 ИНФОРМАЦИЯ О НЕОБХОДИМОСТИ ОСУЩЕСТВЛЕНИЯ МЕРОПРИЯТИЙ ПО ОХРАНЕ ОКРУЖАЮЩЕЙ СРЕДЫ**

На территории предполагаемого строительства и на прилегающей территории опасные природные процессы (тектонические процессы, карст, суффозия) не обнаружены, техногенные деформации земной поверхности отсутствуют, ко всем объектам организованы подъезды и технологические подходы; представители растительного и животного мира, занесённые в Красную Книгу, пути миграции животных, представители охотничьих видов ресурсов и места гнездования редких видов птиц не обнаружены; санкционированные и несанкционированные места хранения отходов производства и потребления не зафиксированы; загрязнение нефтью и нефтепродуктами площадки строительства, а также проявления эмульсионной плёнки нефтепродуктов в водотоках визуально не обнаружены.

В период строительства загрязнение атмосферного воздуха будет происходить за счёт выбросов загрязняющих веществ от автотранспорта и спецтехники, занятых на строительстве, при выполнении земляных, сварочных работ, при работе дизельных электростанций, заправке техники.

Неорганизованными источниками выделения загрязняющих веществ будут являться площадки проведения земляных работ, площадка работы спецтехники, сварки. Величина уровня загрязнения воздуха зависит от объёмов выбросов и развития неблагоприятных метеорологических ситуаций, препятствующих рассеиванию и способствующих накоплению загрязняющих веществ в приземном слое атмосферы (штиль, туман, температурные инверсии). В период эксплуатации проектируемые объекты не являются источником воздействия на атмосферный воздух.

Мероприятия по снижению выбросов загрязняющих веществ в атмосферный воздух на этапе проведения работ заключается в следующем: применение в процессе строительства веществ, строительных материалов, имеющих сертификаты качества; запрещение разведения костров и сжигания в них любых видов материалов и отходов; проведение периодического экологического контроля выбросов автотранспорта и строительной техники силами подрядчика; использование оборудования, выбросы которого не превышают нормативно допустимых; оперативное реагирование на все случаи нарушения природоохранного законодательства.

Предусматриваются следующие природоохранные мероприятия, направленные на защиту атмосферного воздуха в зоне производства работ: контроль топливной системы механизмов, а также системы регулировки подачи топлива, обеспечивающих полное его сгорание (силами подрядчика) для удержания значений выбросов загрязняющих веществ от автотранспорта

и строительной техники в расчётных пределах; допуск к эксплуатации машин и механизмов в исправном состоянии; контроль за состоянием технических средств, способных вызвать загорание естественной растительности.

Загрязнение атмосферы происходит только в период производства работ и является временным. При штатной эксплуатации выбросы в атмосферный воздух исключаются.

В результате строительных работ возможно следующее негативное воздействие на поверхностный сток (при наличии стока): ухудшение качества воды вследствие загрязнения почвы нефтью и нефтепродуктами (утечки ГСМ при эксплуатации и ремонте техники), увеличения содержания взвешенных веществ, а также другими загрязняющими веществами (сварочные работы); нарушение поверхностного стока; захламления территории отходами; сброс загрязнённых стоков на рельеф местности; смыв атмосферными осадками загрязняющих веществ с территории; загрязнение водных объектов при аварийных ситуациях; изъятие воды на хозяйственные и производственные нужды.

При строительстве и эксплуатации проектируемого объекта негативное воздействие может проявляться и на подземные воды вследствие возможной недостаточной защищённости их «сверху».

При неукоснительном соблюдении общих природоохранных требований и ограничений при проведении строительных работ, связанных со временем года и сроками производства работ, организацией мест для отвалов грунта, организацией поверхностного стока, недопущением слива сточных вод на рельеф местности, размещением и хранением ГСМ, оборудования и др. материалов, а также организацией подъездных путей к площадке строительства, воздействие на качество поверхностного стока будет сведено к минимуму.

Для предупреждения негативного воздействия строительных работ на поверхностные и подземные водные ресурсы предусмотрен комплекс природоохранных мероприятий: сохранение границ, отведённых для выполнения строительно-монтажных работ; запрещение неорганизованного сброса сточных вод со строительной площадки непосредственно на рельеф местности; оснащение рабочих мест и строительных площадок контейнерами для сбора бытовых и строительных отходов; своевременный сбор и вывоз строительного мусора, бытовых отходов в места хранения и утилизации; организация системы сбора и вывоза производственных и хозяйственно-бытовых стоков; исключение мойки и ремонта машин и механизмов в непредусмотренных для этих целей местах; слив горюче-смазочных материалов в специально отведённых для этого местах с последующей



утилизацией и очисткой; исключение хранения топлива на строительной площадке; применение строительных материалов, имеющих сертификат качества; планировка строительной полосы после окончания работ для сохранения естественного стока поверхностных и талых вод.

Основными видами воздействия на земли и почвенный покров при строительстве являются: механическое воздействие на почвы и грунты при строительстве; эмиссия в воздушный бассейн выбросов загрязняющих веществ от строительной техники и автотранспорта при выполнении строительно-монтажных работ и их осаждение на почвенный покров; дополнительное образование производственных и бытовых отходов.

При строительстве, охрана земельных ресурсов обеспечивается комплексом технических и технологических решений, с одной стороны уменьшающих степень отрицательного воздействия на почвенно-растительный слой, с другой стороны – обеспечивающих полное восстановление его природных функций. В комплекс мероприятий входит: запрет на передвижение транспортных средств вне установленных транспортных маршрутов; сохранения почвенного субстрата от загрязнения и переуплотнения; строительство временных колеиных дорог для проезда строительной техники на участках с грунтами со слабой несущей способностью и особо ценных землях; исключение сброса и утечек горюче-смазочных материалов и других загрязняющих веществ на рельеф и почвы при строительстве всех объектов; рекультивация земель сразу после окончания строительства.

В целях предотвращения загрязнения земель предусматриваются организационно-технические мероприятия: обязательное и своевременное проведение противоэрозионных работ; ликвидация пятен загрязнений почвенного покрова горюче-смазочными материалами и другими отходами, с вывозом загрязнённого грунта на организованную свалку и обязательной заменой качественным грунтом; организация противопожарных мероприятий на всей территории строительства; недопущение захламления почвенного покрова остатками изоляционных материалов, порубочными остатками и др. с организацией их сбора и утилизации.

По завершении строительных работ необходимо обязательное проведение следующих мероприятий: планировка поверхности, нарушенной в ходе строительных работ, с помощью специальной техники (планировщиков, бульдозеров, грейдеров, рельсовых волокуш); мелиорация прилегающих к территории (устройство дренажных систем); специальные агротехнические мероприятия.

Рекультивация нарушенных земель включает в себя комплекс работ, направленных на восстановление их продуктивности и природно-хозяйственной ценности, а также на улучшение состояния окружающей природной среды. Рекультивация нарушенных земель выполняется последовательно в два этапа: техническая рекультивация; биологическая рекультивация.

Наиболее интенсивное воздействие на фауну рассматриваемой территории будет оказываться во время проведения строительных работ, т.к. их проведение связано с концентрацией на ограниченной площади большого числа людей, различных машин и механизмов, активным воздействием на почвенно-растительный покров.

К основным потенциальным факторам воздействия на животный мир относятся: фактор беспокойства; гибель животных (в первую очередь мелких) при столкновениях с движущейся техникой и прочих технических процессах; гибель животных в результате возможных аварий; ограничение перемещения животных; загрязнение местообитаний производственными и бытовыми отходами, а также углеводородами.

Ожидаются в основном механическое и химическое воздействия на растительный покров. Механическое воздействие проявляется в виде угнетения и уничтожения флоры при проходке строительной и спецтехники.

Для минимизации воздействия на объекты растительного мира в период строительства предусмотрены и будут осуществляться следующие мероприятия: проведение строительно-монтажных работ строго в границах отведённых участков; применение строительных машин и механизмов, имеющих минимально возможное удельное давление ходовой части на подстилающие грунты; применение материалов, не оказывающих вредного воздействия на растительность; использование только исправной техники; оборудование стационарных механизмов поддонами, предотвращающими загрязнение почв ГСМ; организация мест временного хранения бытовых и строительных отходов, их своевременный вывоз; запрет на выжигание растительности, разведение костров, сжигание отходов и мусора на площадках строительства и прилегающей территории; рекультивация земель, изъятых во временное пользование.

Для уменьшения возможного ущерба животному миру и сохранения оптимальных условий их существования должны быть предусмотрены следующие организационные мероприятия: производство работ только в пределах отведённой под строительство территории, перемещение строительной техники только по специально отведённым подъездным дорогам; ограждение территории проектируемых объектов для



предупреждения попадания животных; уменьшение продолжительности земляных работ во избежание попадания животных в открытые траншеи и котлованы; снабжение ёмкостей и резервуаров системой защиты в целях предотвращения попадания в них животных; запрет на хранение и применение химических реагентов и других материалов, опасных для объектов животного мира и среды их обитания, в местах, доступных животным; хранение материалов и сырья только в огороженных местах на бетонированных и обвалованных площадках.

## **2.9 ИНФОРМАЦИЯ О НЕОБХОДИМОСТИ ОСУЩЕСТВЛЕНИЯ МЕРОПРИЯТИЙ ПО ЗАЩИТЕ ТЕРРИТОРИИ ОТ ЧРЕЗВЫЧАЙНЫХ СИТУАЦИЙ ПРИРОДНОГО И ТЕХНОГЕННОГО ХАРАКТЕРА, В ТОМ ЧИСЛЕ ПО ОБЕСПЕЧЕНИЮ ПОЖАРНОЙ БЕЗОПАСНОСТИ И ГРАЖДАНСКОЙ ОБОРОНЕ.**

Необходимость осуществления мероприятий по защите территории от чрезвычайных ситуаций природного и техногенного характера, в том числе по обеспечению пожарной безопасности и гражданской обороне обусловлена следующим:

1. Проектируемый линейный объект – эстакада предназначен для размещения технологических трубопроводов, паропроводов с целью создания коридора коммуникаций для объекта «ТФК-1000» сырьём, ресурсами, тепловой энергией.

Опасными производственными объектами в соответствии с пунктом 1 статьи 2 Федерального закона от 21 июля 1997 года № 116-ФЗ «О промышленной безопасности опасных производственных объектов» (далее - Федеральный закон № 116-ФЗ) являются предприятия или их цехи, участки, площадки, а также иные производственные объекты, указанные в приложении 1 к Федеральному закону № 116-ФЗ.

При определении опасного производственного объекта необходимо учитывать все оборудование (технические устройства), эксплуатация которого дает признаки опасности, обусловленные перечисленным в приложении 1 к Федеральному закону № 116-ФЗ. Также следует учитывать, что опасным производственным объектом является не отдельный механизм, оборудование (техническое устройство), а определенная площадка производства, на которой при осуществлении определенного вида деятельности применяется то или иное техническое устройство.

Таким образом, эстакаду необходимо включать в состав опасного производственного объекта как его элемент.

2. В соответствии с письмом Министерства по делам гражданской обороны и чрезвычайным ситуациям Республики Татарстан от 19.09.2024 № 5526/ТЗ-3-5 для проектируемого объекта необходима разработка раздела «Перечень мероприятий гражданской обороны, мероприятий по предупреждению чрезвычайных ситуаций» (выданы исходные данные и требования).

При разработке проектной документации необходимо учесть следующее.

Проектируемый объект расположен в г. Нижнекамск, отнесенном к I группе по гражданской обороне.



Проектируемый объект попадает в зону возможных разрушений, в зону возможного химического заражения от ПАО «Нижнекамскнефтехим» (окись этилена, аммиак, хлор). При этом не попадает в зоны возможного радиоактивного заражения и возможного катастрофического затопления.

При наличии работников наибольшей работающей смены на объекте ее защиту предусмотреть в убежище согласно требованиям постановления Правительства Российской Федерации от 29 ноября 1999 г. № 1309 «О порядке создания убежищ и иных объектов гражданской обороны» (в редакции постановлений Правительства Российской Федерации от 18 июля 2015 г. № 737 и 30 октября 2019 г. № 1391) (пункта 3) и свода правил СП 88.13330.2022 «СНиП II-11-77\* «Защитные сооружения гражданской обороны» (утвержденные приказом Министерства строительства и жилищно-коммунального хозяйства РФ от 21 декабря 2022 года № 1101/пр).

В соответствии с Генеральным планом МО «г.Нижнекамск» проектируемый объект попадает в границы территорий, подверженных риску возникновения чрезвычайных ситуаций природного характера, в том числе проявление гидрологических процессов, и техногенного характера.

Согласно технического отчета № 3700-2-ПТЭ-ИГДИ по результатам инженерно-геодезических изысканий для подготовки проектной документации по результатам инженерно-геодезических изысканий для подготовки проектной документации опасные природные и техногенные процессы и явления (эрозия, оползни, суффозия, склоновые процессы, и т.п.), которые могли бы отрицательно повлиять на устойчивость поверхностных и глубинных грунтовых массивов на исследуемых трассах и прилегающих к ним территориях отсутствуют. В результате рекогносцировочного обследования трасс и прилегающих к ним территорий какие-либо поверхностные и погребенные проявления карста (провалы, оседания земной поверхности, воронки, котловины и т.п.) не выявлены. Видимых проявлений деформаций у имеющихся в пределах рассматриваемой территории зданий и сооружений не наблюдается.

На прилегающих к объекту территориях расположены объекты, на которых возможно возникновение чрезвычайных ситуаций техногенного характера – магистральный нефтепровод «Нефтепровод НПС Калейкино - Нижнекамский НПЗ», приаэродромная территория АО «Аэропорт Бегишево». Проектируемый объект попадает в зоны возможного поражения при наиболее вероятной аварии на данных объектах (в зону минимальных расстояний), зоны возможного поражения показаны на графических материалах.

Зоны возможного поражение от трубопроводов, предусмотренных для расположения на эстакаде, определить на стадии проектной документации.

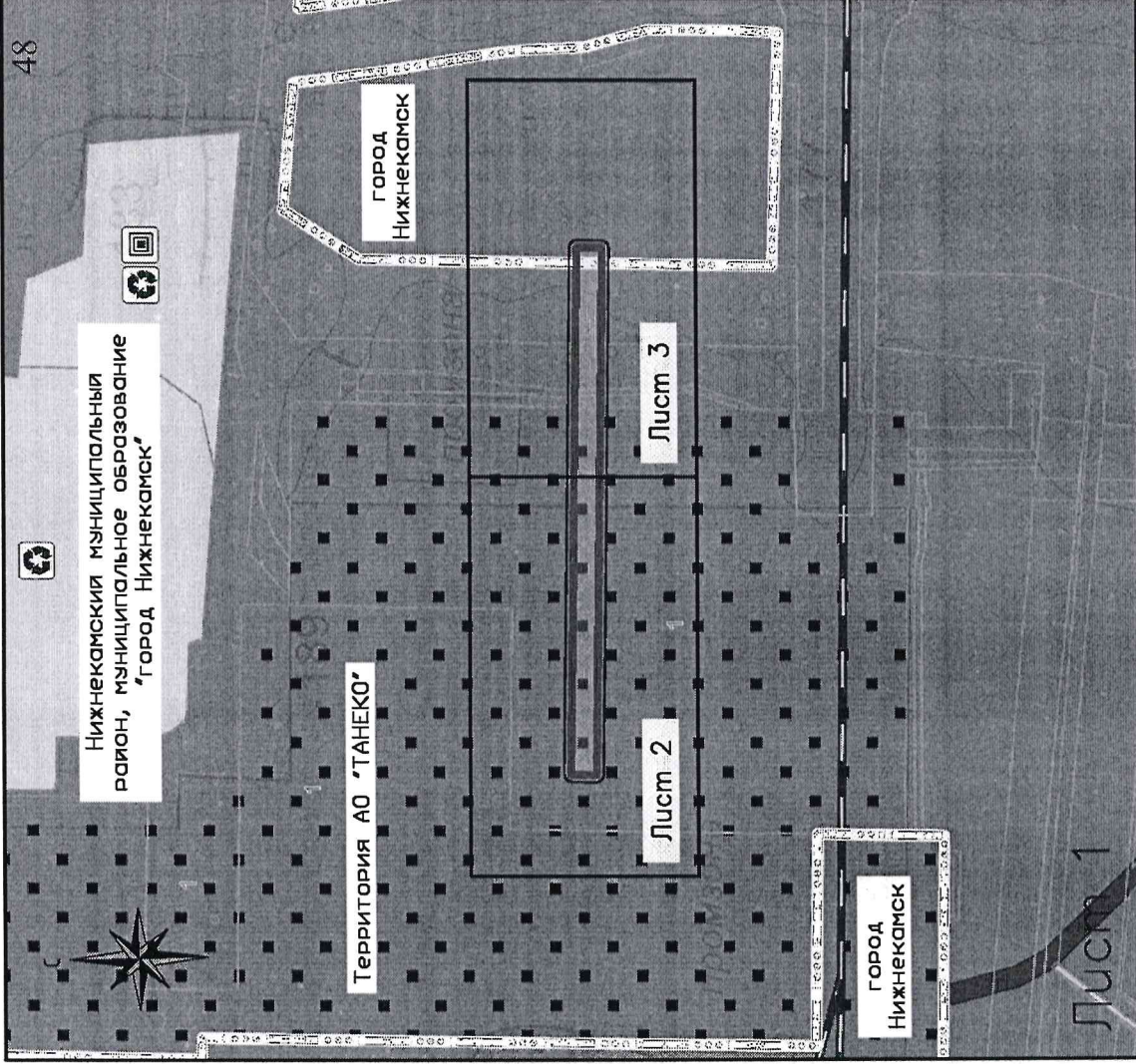
Разработку раздела «Перечень мероприятий гражданской обороны, мероприятий по предупреждению чрезвычайных ситуаций» вести в соответствии с национальным стандартом Российской Федерации ГОСТ Р 22.2.13-2023 «Безопасность в чрезвычайных ситуациях. Порядок разработки перечня мероприятий по гражданской обороне, мероприятий по предупреждению чрезвычайных ситуаций природного и техногенного характера при проектировании объектов капитального строительства», утвержденным и введенным в действие приказом Росстандарта от 12 января 2023 года № 10-ст» других нормативно-технических документов, содержащих нормы и правила проектирования мероприятий по предупреждению чрезвычайных ситуаций.

Отнесение проектируемого объекта к категориям по гражданской обороне производится в соответствии с постановлением Правительства Российской Федерации от 16 августа 2016 года № 804дсп «Об утверждении Правил отнесения организаций к категориям по гражданской обороне в зависимости от роли в экономике государства или влияния на безопасность населения», приказом МЧС России от 28 ноября 2016 г. № 632дсп «Об утверждении показателей для отнесения организаций к категориям по гражданской обороне», а также методическими рекомендациями по отнесению организаций к категориям по гражданской обороне, утвержденными заместителем Министра А.П.Чуприяном от 11.11.2016 № 2-4-71-69-11дсп.

Ближайшие пожарно-спасательные части, Пожарная часть № 91 и Пожарная часть № 92 Нижнекамского филиала ФГБУ «Управление ДП ФПС ГПС по Республике Татарстан, находятся на территории промышленной зоны г.Нижнекамск. Расстояние до рассматриваемой территории составляет 3,2 и 2,3 км соответственно. Проезд и подъезд пожарной техники осуществляется по существующим автомобильным дорогам и проездам.



**РАЗДЕЛ 5. ПРОЕКТ МЕЖЕВАНИЯ ТЕРРИТОРИИ.  
ГРАФИЧЕСКАЯ ЧАСТЬ**



Условные обозначения:

- границы планируемых элементов планировочной структуры
- границы населенного пункта
- железная дорога

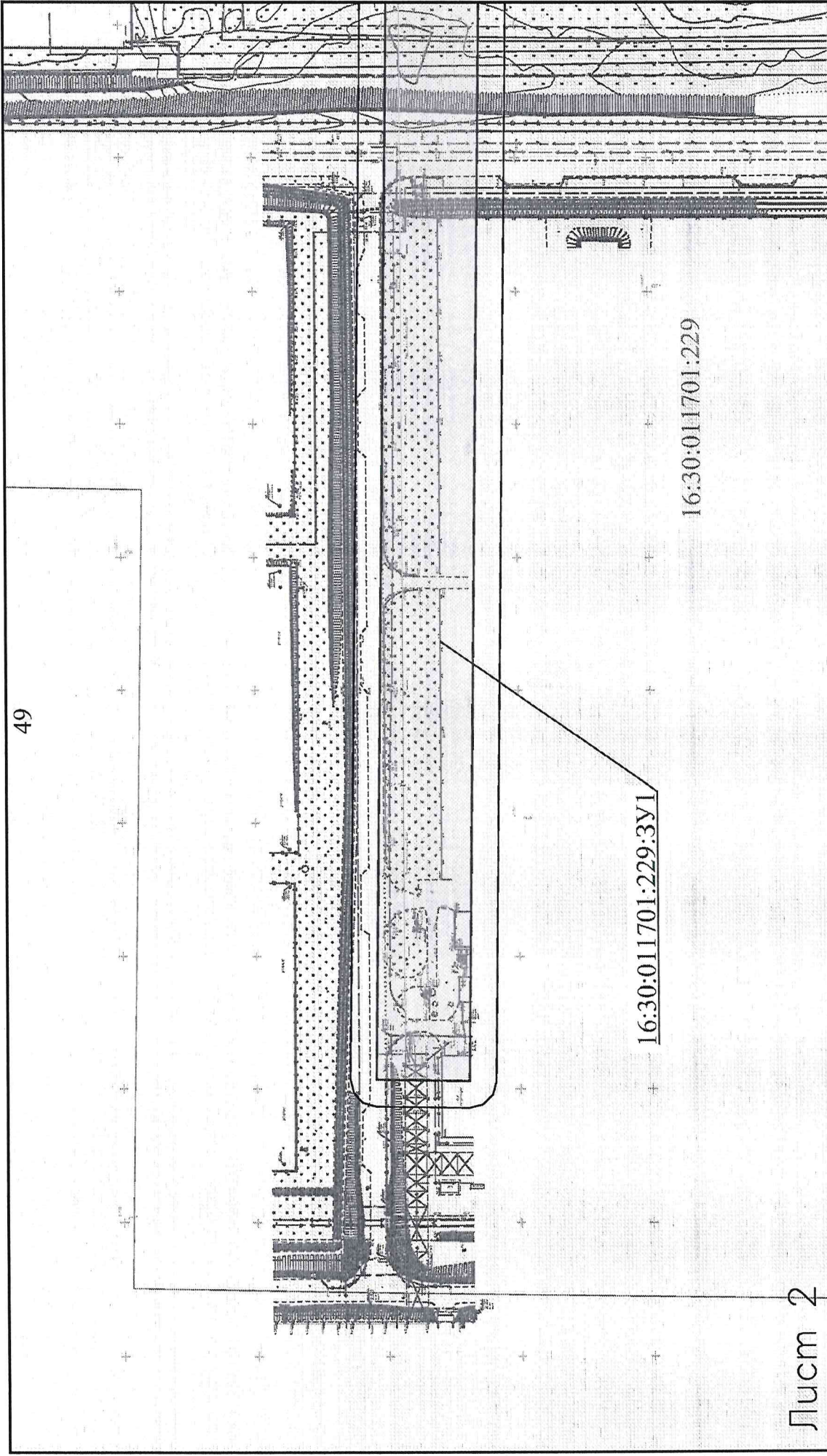
Примечание:

1. Существующие элементы планировочной структуры отображены на основании генерального плана муниципального образования «город Нижнекамск» Республики Татарстан, утвержденного решением Нижнекамского городского Совета от 12.10.2022 № 42 «Об утверждении Генерального плана муниципального образования город Нижнекамск Нижнекамского муниципального района Республики Татарстан».
2. На территории зоны планируемого размещения линейных объектов не устанавливаются, не изменяются и не отменяются красные линии, существующие красные линии отсутствуют.
3. На территории зоны планируемого размещения линейных объектов линии отступа от красных линий в целях определения мест допустимого размещения зданий, строений, сооружений не устанавливаются.
4. Земельные участки, образование которых предусмотрено схемой размещения земельного участка на кадастровом плане территории, срок действия которой не истек, на территории зоны планируемого размещения линейного объекта отсутствуют.
5. Границы существующих земельных участков отображены согласно актуальным сведениям Единого государственного реестра недвижимости на момент подготовки проекта межевания территории. При изменении границ существующих земельных участков в результате кадастровых работ, оформление земельных участков осуществляется по границам зон планируемого размещения линейных объектов.

Проект планировки и межевания территории

Эстакада с общегородскими технологическими трубопроводами, паропроводами, стаями для установки ТЭЖ-1000 с тип.070(0914) (тип.067/5(9003))»			
Кол.уч.	Лист	№рек.	Подпись
Директор	Гаврилов Р.Г.		
Исполнитель	Гарашин И.И.		
Исполнитель	Ильин А.И.		
Раздел 5. Проект межевания территории. Графическая часть		Страница	Лист
Чертеж (чертежи) межевания территории Масштаб 1:10000		№	3
		000	№ кадастровый центр "Недвижимость"





Лист 2

Условные обозначения:

- границы планируемых элементов планировочной структуры
- границы образуемого земельного участка
- границы населенных пунктов
- условный номер образуемого земельного участка
- границы существующего земельного участка

16:30:011701:229:3У1

16:30:011701:229:3У1

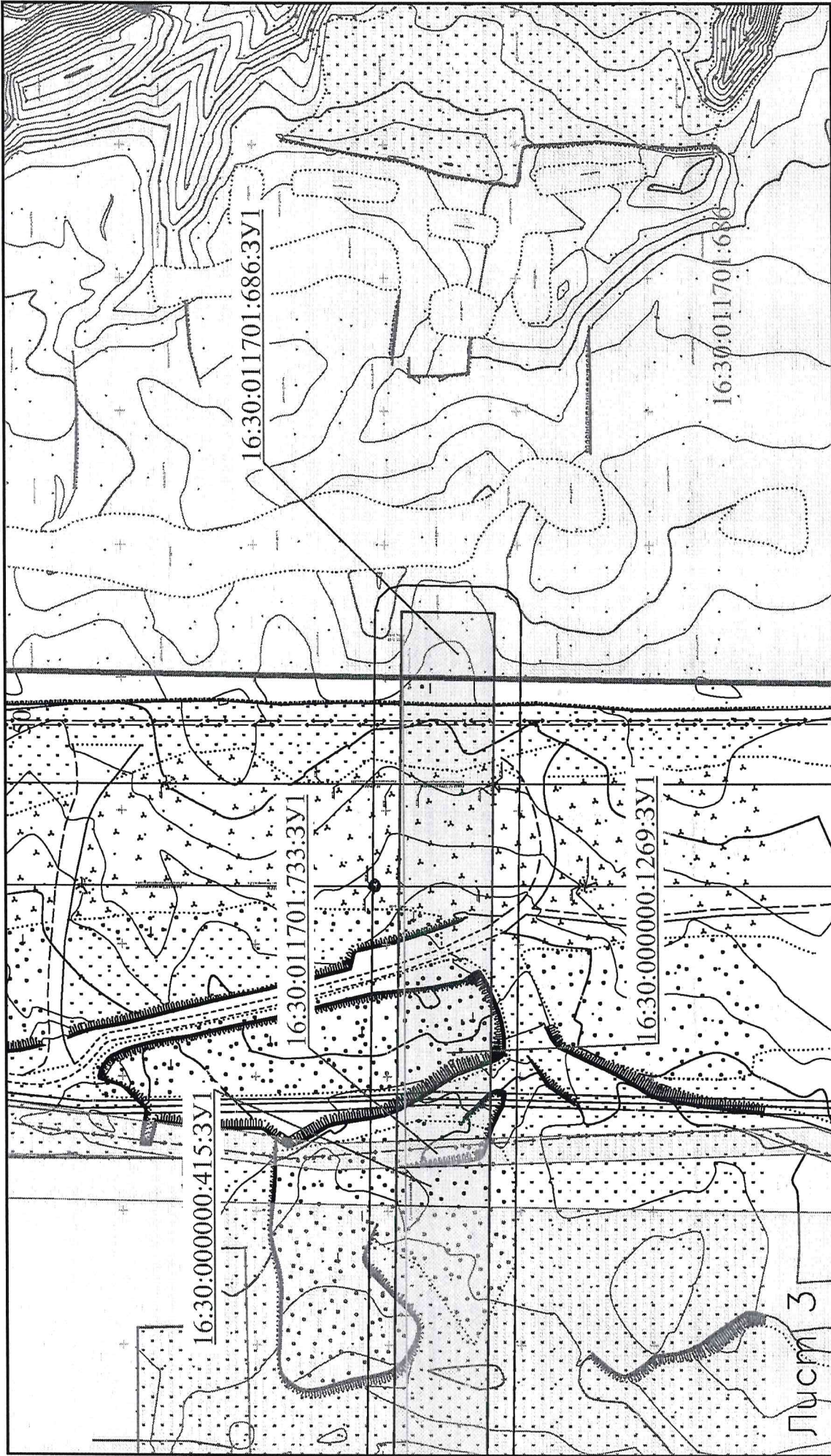
16:30:011701:229

Проект планировки и межевания территории			
Эскиз проекта с общесоборными техническими условиями трубопроводами, паропроводами, стаями объектов ТЭЖ-1000 с типом 070(0914) (тип.067/5(9603))			
Сведения	Лист	2	Листов
Раздел 5. "Проект межевания территории. Гражданская часть"		ПМ	3
Чертеж (чертеж) межевания территории Масштаб 1:2000		ООО "Коростровый центр "Нефтехимик"	

№ п. л.	№ подл.	Лист	№ тома	Взам. инв. №

Составлено:





Условные обозначения:

- граница планируемых элементов планировочной структуры
- граница образуемого земельного участка
- границы населенных пунктов
- 16:30:011701:229:3У1 — условный номер образуемого земельного участка
- граница существующего земельного участка

Калуч.		Лист	Масш.	Подпись	Дата
Директор		Гаврилов Р.Г.			
Исполнитель		Сарафанов И.И.			
Исполнитель		Николаев А.И.			
Проект планировки и межевания территории					
с/здания с общезональными техническими трубопроводами, паропроводами, стилобатами установок ТЭЖ-1000 с типом 070(0914) (лит.067/5(9003))»					
Раздел 5. Проект межевания территории. Гражданская часть			Лист	Лист	Листов
			ПМ	3	3
Чертеж (чертеж) межевания территории Масштаб 1:2000			000 "Когрострой центр "Нефтяник"		

Составлено:

Взам. инв. №

Логн. и дата

Инд. № подл.



**РАЗДЕЛ 6. ПРОЕКТ МЕЖЕВАНИЯ ТЕРРИТОРИИ.  
ТЕКСТОВАЯ ЧАСТЬ**

**6.1 ПЕРЕЧЕНЬ ОБРАЗУЕМЫХ И (ИЛИ) ИЗМЕНЯЕМЫХ  
ЗЕМЕЛЬНЫХ УЧАСТКОВ**

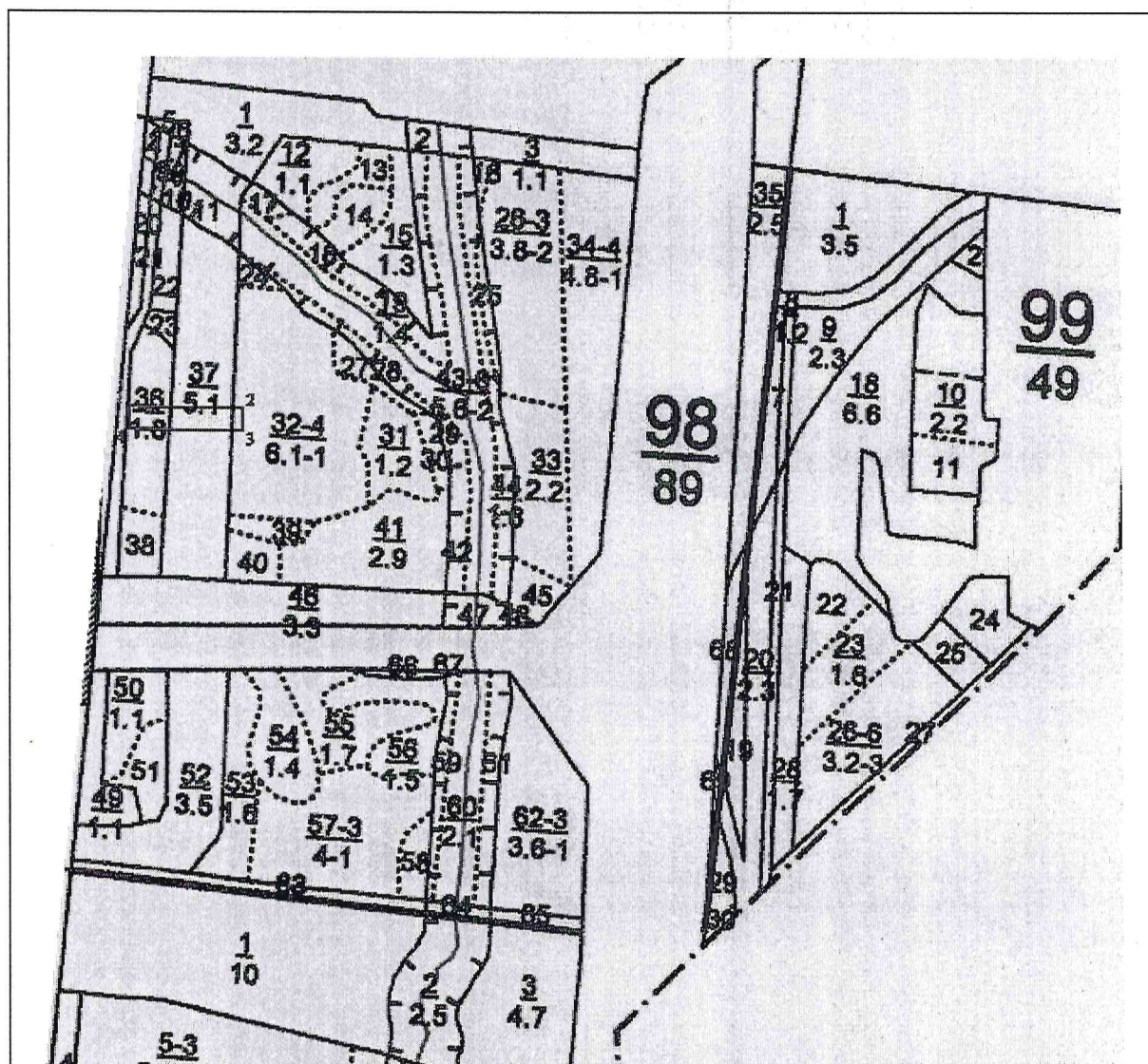
Перечень образуемых (изменяемых) земельных участков представлен в Таблице 6.

Таблица 6

№№	Условные номера образуемых (изменяемых) земельных участков	Кадастровые номера земельных участков, из которых образуются земельные участки	Площадь образуемых и изменяемых земельных участков	Способы образования (изменения) земельных участков	Сведения об отнесении образуемого земельного участка к определенной категории земель или сведения о необходимости принятия решения о переводе земельного участка из состава одной категории в другую
1	16:30:000000:1269:ЗУ1	16:30:000000:1269	6091,23	Образование земельного участка путем раздела с сохранением исходного земельного участка в измененных границах	Решение о переводе категории не требуется
2	16:30:000000:415:ЗУ1	16:30:000000:415	522,68	Образование земельного участка путем раздела с сохранением исходного земельного участка в измененных границах	Решение о переводе категории не требуется
3	16:30:011701:733:ЗУ1	16:30:011701:733	350,48	Образование земельного участка путем раздела с сохранением исходного земельного участка в измененных границах	Решение о переводе категории не требуется
4	16:30:011701:229:ЗУ1	16:30:011701:229	17550,72	Образование земельного участка путем раздела земельного участка	Решение о переводе категории не требуется
5	16:30:011701:686:ЗУ1	16:30:011701:686	878,73	Образование земельного участка путем раздела с сохранением исходного земельного участка в измененных границах	Решение о переводе категории не требуется
<p>Дополнение к Таблице 6:</p> <p>а) номера характерных точек, образуемых (изменяемых) земельных участков и соответствующий им перечень координат приведены ниже.</p> <p>б) образуемые (изменяемые) земельные участки не относятся к территории общего пользования;</p> <p>в) земельные участки, в отношении которых предполагаются их резервирование и (или) изъятие для государственных или муниципальных нужд, не предусмотрены, поэтому их условные номера, кадастровые номера или иные ранее присвоенные государственные учетные номера не приводятся.</p>					



## Схема границ лесного участка 16:30:000000:1269:3У1



Масштаб 1:10000

Геоданные				Каталог координат (МСК-16)		
Номера характерных точек	Направление	Румбы линий, °	Длина линий, метры	Номера характерных точек	X	Y
1-2	ЮВ	89° 09'	174	1	450850.42	2293832.74
2-3	ЮВ	0° 48'	35	2	450847.84	2294006.81
3-4	СЗ	89° 09'	173	3	450812.69	2294006.31
4-5	СВ	1° 56'	35	4	450815.23	2293833.93

**6.3 СВЕДЕНИЯ О ГРАНИЦАХ ТЕРРИТОРИИ, ПРИМЕНИТЕЛЬНО К КОТОРОЙ ОСУЩЕСТВЛЯЕТСЯ ПОДГОТОВКА ПРОЕКТА МЕЖЕВАНИЯ, СОДЕРЖАЩИЕ ПЕРЕЧЕНЬ КООРДИНАТ ХАРАКТЕРНЫХ ТОЧЕК ТАКИХ ГРАНИЦ В СИСТЕМЕ КООРДИНАТ, ИСПОЛЬЗУЕМОЙ ДЛЯ ВЕДЕНИЯ ЕДИНОГО ГОСУДАРСТВЕННОГО РЕЕСТРА НЕДВИЖИМОСТИ**

Границы территории, применительно к которой осуществляется подготовка проекта межевания представлены в таблице 6.3.

Таблица 6.3

Номер точки	Координаты, м	
	X	Y
1	450858,17	2293310,12
2	450822,96	2293309,60
3	450812,32	2294031,31

Номер точки	Координаты, м	
	X	Y
4	450847,47	2294031,80
1	450858,17	2293310,12



#### **6.4 ВИД РАЗРЕШЕННОГО ИСПОЛЬЗОВАНИЯ ОБРАЗУЕМЫХ И (ИЛИ) ИЗМЕНЯЕМЫХ ЗЕМЕЛЬНЫХ УЧАСТКОВ**

Часть зоны планируемого размещения линейных объектов располагается на землях лесного фонда Биклянского участкового лесничества Нижнекамского лесничества. Виды разрешенного использования образуемых лесных участков устанавливаются в соответствии с приказом Федерального агентства лесного хозяйства от 17 октября 2008 г. № 320 «Об определении количества лесничеств на территории Республики Татарстан и установлении их границ»; лесохозяйственным регламентом Нижнекамского лесничества, утвержденного приказом Министерства лесного хозяйства РТ от 28 февраля 2019 г. № 134-осн «Об утверждении лесохозяйственного регламента Нижнекамского лесничества»; Лесным планом Республики Татарстан, утвержденного Указом Президента Республики Татарстан от 24 декабря 2018 года № УП-880 «Об утверждении Лесного плана Республики Татарстан»; сведений государственного лесного реестра Нижнекамского лесничества.

Часть зоны планируемого размещения линейных объектов располагается на землях населенного пункта. В соответствии с правилами землепользования и застройки муниципального образования «Город Нижнекамск» Нижнекамского муниципального района Республики Татарстан, утвержденные решением Нижнекамского городского Совета от 28.03.2024 № 10 «Об утверждении Правил землепользования и застройки муниципального образования город Нижнекамск Нижнекамского муниципального района Республики Татарстан в новой редакции» данная территория, относится к землям производственных и складских объектов I-II классов опасности.

Часть зоны планируемого размещения линейных объектов располагается на землях промышленности, энергетики, транспорта, связи, радиовещания, телевидения, информатики, земли для обеспечения космической деятельности, земли обороны, безопасности и землях иного специального назначения. В соответствии с Правилами землепользования и застройки муниципального образования «Город Нижнекамск» Нижнекамского муниципального района Республики Татарстан, утвержденные решением Нижнекамского городского Совета от 28.03.2024 № 10 «Об утверждении Правил землепользования и застройки муниципального образования город Нижнекамск Нижнекамского муниципального района Республики Татарстан в новой редакции» к данной территории градостроительные регламенты не устанавливаются.

Разрешенное использование образуемых земельных участков будет соответствовать нижеприведенной таблице 6.4

Таблица 6.4

№№	Условные номера образуемых земельных участков	Вид разрешенного использования образуемых земельных участков
1	16:30:000000:1269:3У1	заготовка древесины; заготовка живицы; заготовка и сбор недревесных лесных ресурсов; заготовка пищевых лесных ресурсов и сбор лекарственных растений; осуществление видов деятельности в сфере охотничьего хозяйства; ведение сельского хозяйства; осуществление научно-исследовательской деятельности, образовательной деятельности; осуществление рекреационной деятельности;
2	16:30:000000:415:3У1	создание лесных плантаций и их эксплуатация; выращивание лесных плодовых, ягодных, декоративных растений, лекарственных растений; выращивание посадочного материала лесных растений (саженцев, сеянцев); осуществление геологического изучения недр, разведка и добыча полезных ископаемых; строительство и эксплуатация водохранилищ и иных искусственных водных объектов, а также гидротехнических сооружений, морских портов, морских терминалов, речных портов, причалов; строительство, реконструкция, эксплуатация линейных объектов;
3	16:30:011701:733:3У1	переработка древесины и иных лесных ресурсов; осуществление религиозной деятельности; иные виды, определенные в соответствии с частью 2 статьи 6 Лесного кодекса РФ
4	16:30:011701:229:3У1	Нефтехимическая промышленность
5	16:30:011701:686:3У1	Нефтехимическая промышленность