



ПРИКАЗ

№ 120/0

« 11 » 02 2025

Б О Е Р Ы К

Об утверждении документации по планировке территории (проект планировки территории, проект межевания территории в составе проекта планировки территории) по объекту «Участок трубопровода от СИКН №215 ПСП «Альметьевск» до точки врезки в существующий трубопровод «Миннибаево - Нижнекамский нефтехимический комбинат»

В целях обеспечения устойчивого развития территории, в соответствии со статьями 42, 43, 45 и 46 Градостроительного кодекса Российской Федерации, Законом Республики Татарстан от 23 декабря 2023 года № 131-ЗРТ «О перераспределении полномочий между органами местного самоуправления муниципальных образований Республики Татарстан и органами государственной власти Республики Татарстан в области градостроительной деятельности», приказом Министерства строительства, архитектуры и жилищно-коммунального хозяйства Республики Татарстан от 19.04.2024 № 105/о «О подготовке проекта планировки территории», учитывая протоколы публичных слушаний и заключение о результатах публичных слушаний от 29.11.2024 п р и к а з ы в а ю:

1. Утвердить прилагаемую документацию по планировке территории (проект планировки территории, проект межевания территории в составе проекта планировки территории) по объекту «Участок трубопровода от СИКН №215 ПСП «Альметьевск» до точки врезки в существующий трубопровод «Миннибаево-Нижнекамский нефтехимический комбинат».

2. Отделу развития Альметьевской агломерации управления развития агломераций департамента развития территорий (О.М.Менгазитдиновой) обеспечить:

направление настоящего приказа Руководителю Исполнительного комитета Альметьевского муниципального района Республики Татарстан, Главе Верхнемактаминского сельского поселения Альметьевского муниципального района Республики Татарстан в срок не позднее семи календарных дней с даты вступления его в силу;

размещение настоящего приказа на официальном сайте Министерства

строительства, архитектуры и жилищно-коммунального хозяйства Республики Татарстан в информационно-телекоммуникационной сети «Интернет» в срок не позднее семи календарных дней с даты вступления его в силу;

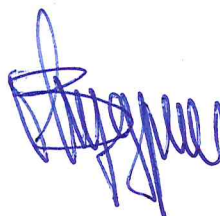
размещение настоящего приказа в государственной информационной системе Республики Татарстан «Информационное обеспечение градостроительной деятельности Республики Татарстан» в течение семи рабочих дней с даты его издания.

3. Юридическому отделу (Р.И.Кузьмину) обеспечить направление настоящего приказа на государственную регистрацию в Министерство юстиции Республики Татарстан.


4. Установить, что настоящий приказ вступает в силу со дня его официального опубликования.

5. Контроль за исполнением настоящего приказа возложить на начальника управления развития агломераций департамента развития территорий С.А.Рыбакова.

Заместитель министра



В.Н.Кудряшев



Утверждена
приказом Министерства
строительства, архитектуры и
жилищно-коммунального
хозяйства Республики Татарстан
от 11.02.2025 № 120/0

Документация по планировке территории (проект планировки территории, проект межевания территории в составе проекта планировки территории) по объекту «Участок трубопровода от СИКН №215 ПСП «Альметьевск» до точки врезки в существующий трубопровод «Миннибаево-Нижнекамский нефтехимический комбинат»

ООО «Кадастровый центр «Недвижимость»

Заказчик: ПАО «Татнефть» им.В.Д.Шашина

**«Участок трубопровода от СИКН №215 ПСП
«Альметьевск» до точки врезки в существующий
трубопровод «Миннибаево - Нижнекамский
нефтехимический комбинат»**

*ДОКУМЕНТАЦИЯ ПО ПЛАНИРОВКЕ И МЕЖЕВАНИЮ
ТЕРРИТОРИИ*

Том 1. Проект планировки территории.
Утверждаемая часть

Состав документации по планировке территории

№ п/п	Состав	Наименование	Примечание
1	Основная часть проекта планировки территории	Раздел 1. Проект планировки территории. Графическая часть	
		Раздел 2. Положение о размещении линейных объектов	
2	Материалы по обоснованию проекта планировки территории	Раздел 3. Материалы по обоснованию проекта планировки территории. Графическая часть	Не приводится
		Раздел 4. Материалы по обоснованию проекта планировки территории. Пояснительная записка	Не приводится
3	Основная часть проекта межевания территории	Раздел 5. Проект межевания территории. Графическая часть	
		Раздел 6. Проект межевания территории. Текстовая часть	
4	Материалы по обоснованию проекта межевания территории	Раздел 7. Материалы по обоснованию проекта межевания территории. Графическая часть	Не приводится
		Раздел 8. Материалы по обоснованию проекта межевания территории. Пояснительная записка.	Не приводится
5	Приложения		Не приводится

СОДЕРЖАНИЕ

п/п	Наименование	Примечание
1	2	3
	Введение	
1	Раздел 1. Проект планировки территории. Графическая часть	
1.1-1.3	Чертеж красных линий; чертеж границ зон планируемого размещения линейных объектов; чертеж границ зон планируемого размещения линейных объектов, подлежащих реконструкции в связи с изменением их местоположения.	
2	Раздел 2. Положение о размещении линейных объектов	
2.1	Наименование, основные характеристики (категория, протяженность, проектная мощность, пропускная способность, грузонапряженность, интенсивность движения) и на значение планируемых для размещения линейных объектов, а также линейных объектов, подлежащих реконструкции в связи с изменением их местоположения	
2.2	Перечень субъектов Российской Федерации, перечень муниципальных районов, городских округов в составе субъектов Российской Федерации, перечень поселений, населенных пунктов, внутригородских территорий городов федерального значения, на территориях которых устанавливаются зоны планируемого размещения линейных объектов	
2.3	Перечень координат характерных точек границ зон планируемого размещения линейных объектов	
2.4	Перечень координат характерных точек границ зон планируемого размещения линейных объектов, подлежащих реконструкции в связи с изменением их местоположения	

2.5	Предельные параметры разрешенного строительства, реконструкции объектов капитального строительства, входящих в состав линейных объектов в границах зон их планируемого размещения	
2.6	Информация о необходимости осуществления мероприятий по защите сохраняемых объектов капитального строительства (здание, строение, сооружение, объекты, строительство которых не завершено), существующих и строящихся на момент подготовки проекта планировки территории, а также объектов капитального строительства, планируемых к строительству в соответствии с ранее утвержденной документацией по планировке территории, от возможного негативного воздействия в связи с размещением линейных объектов	
2.7	Информация о необходимости осуществления мероприятий по сохранению объектов культурного наследия от возможного негативного воздействия в связи с размещением линейных объектов	
2.8	Информация о необходимости осуществления мероприятий по охране окружающей среды	
2.9	Информация о необходимости осуществления мероприятий по защите территории от чрезвычайных ситуаций природного и техногенного характера, в том числе по обеспечению пожарной безопасности и гражданской обороне	
3	Раздел 3. Материалы по обоснованию проекта планировки территории. Графическая часть	
3.1	Схема расположения элементов планировочной структуры (территорий, занятых линейными объектами и (или) предназначенных для размещения линейных объектов)	
3.2	Схема использования территории в период подготовки проекта планировки территории	
3.3	Схема границ зон с особыми условиями использования территории	

3.4	Схема границ территорий, подверженных риску возникновения чрезвычайных ситуаций природного и техногенного характера (пожар, взрыв, химическое, радиоактивное заражение, затопление, подтопление, оползень, карсты, эрозия и т.д.)	
3.5	Схема конструктивных и планировочных решений	
4	Раздел 4. Материалы по обоснованию проекта планировки. Пояснительная записка	
4.1	Описание природно-климатических условий территории, в отношении которой разрабатывается проект планировки территории	
4.2	Обоснование определения границ зон планируемого размещения линейных объектов	
4.3	Обоснование определения границ зон планируемого размещения линейных объектов, подлежащих реконструкции в связи с изменением их местоположения	
4.4	Обоснование определения предельных параметров застройки территории в границах зон планируемого размещения объектов капитального строительства, проектируемых в составе линейных объектов	
4.5	Ведомость пересечений границ зон планируемого размещения линейных объектов с сохраняемыми объектами капитального строительства (здание, строение, сооружение, объект, строительство которого не завершено), существующими и строящимися на момент подготовки проекта планировки территории	
4.6	Ведомость пересечений границ зон планируемого размещения линейных объектов с объектами капитального строительства, строительство которых запланировано в соответствии с ранее утвержденной документацией по планировке территории	
4.7	Ведомость пересечений границ зон планируемого размещения линейных объектов с водными объектами (в том числе водотоками, водоемами, болотами и т.д.)	
5	Раздел 5. Проект межевания территории. Графическая часть	
6	Раздел 6. Проект межевания территории. Текстовая часть	

6.1	Перечень образуемых (изменяемых) земельных участков	
6.2	Перечень координат характерных точек, образуемых (изменяемых) земельных участков	
6.3	Сведения о границах территории, применительно к	
6.4	Вид разрешенного использования образуемых (изменяемых) земельных участков	
7	Раздел 7. Материалы по обоснованию проекта межевания территории. Графическая часть	
8	Раздел 8. Материалы по обоснованию проекта межевания территории. Пояснительная записка	
8.1	Обоснование определения местоположения границ образуемого (изменяемого) земельного участка с учетом соблюдения требований к образуемым земельным участкам, в том числе требований к предельным (минимальным и (или) максимальным) размерам земельных участков	
8.2	Обоснование способа образования (изменения) земельного участка	
8.3	Обоснование определения размеров образуемого (изменяемого) земельного участка	
8.4	Обоснование определения границ публичного сервитута, подлежащего установлению в соответствии с законодательством Российской Федерации	
9	Приложения	

ВВЕДЕНИЕ

Подготовка настоящей документации по планировке территории выполняется для размещения линейных объектов «Участок трубопровода от СИКН № 215 ПСП «Альметьевск» до точки врезки в существующий трубопровод «Миннибаево-Нижнекамский нефтехимический комбинат» на основании приказа Министерства строительства, архитектуры и жилищно-коммунального хозяйства Республики Татарстан от 19.04.2024 № 105/о «О подготовке проекта планировки территории» (Приложение №1). Данный проект определяет границы зон планируемого размещения линейных объектов. В составе проекта планировки территории осуществляется подготовка проекта межевания территории.

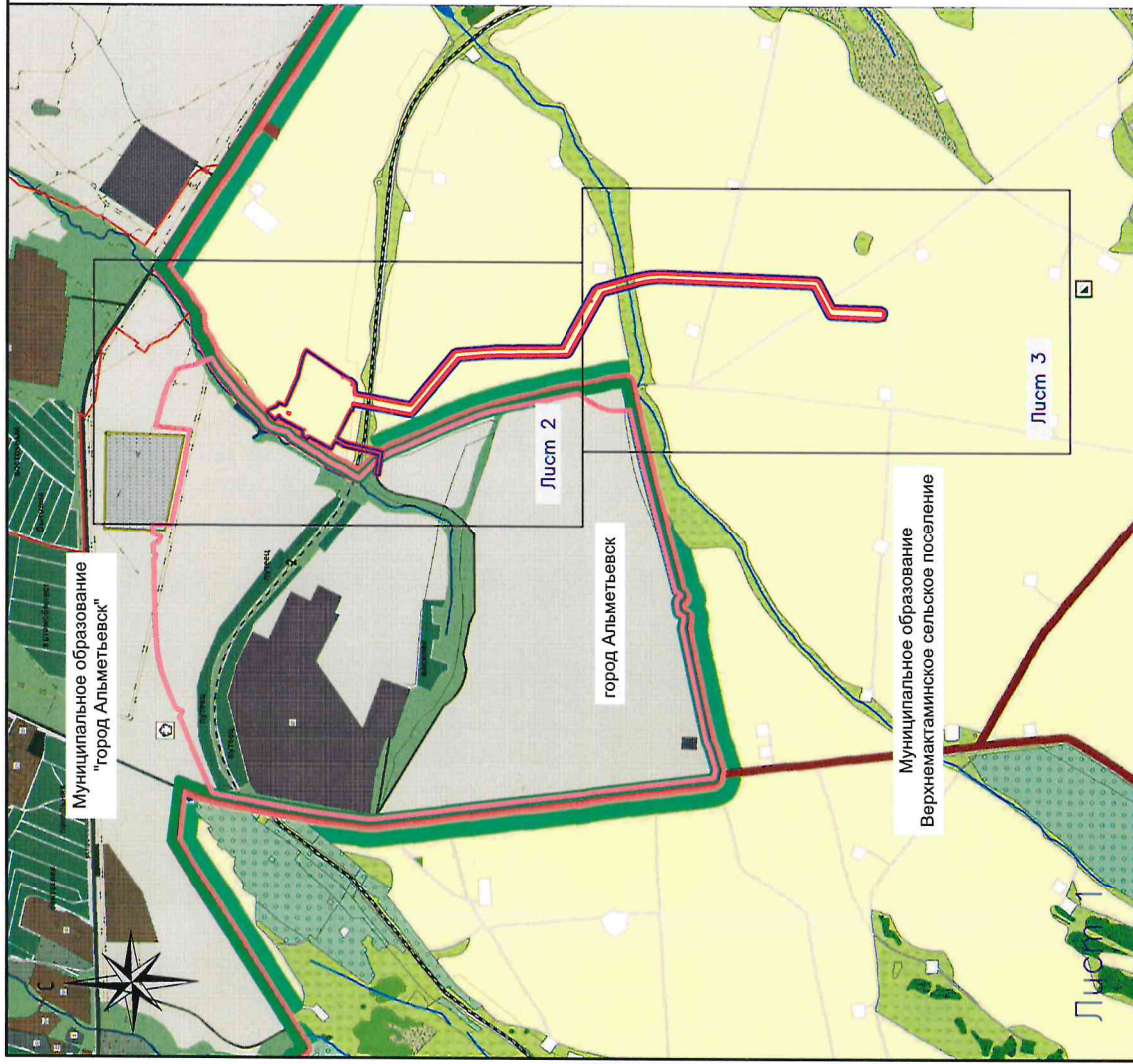
Объект планируется разместить в границах муниципального образования «город Альметьевск» и муниципального образования «Верхнемактаминское сельское поселение» Альметьевского муниципального района Республики Татарстан. Для реализации проекта будут использованы земли населенных пунктов, земли сельскохозяйственного назначения и земли промышленности, энергетики, транспорта, связи, радиовещания, телевидения, информатики, земли для обеспечения космической деятельности, земли обороны, безопасности и земли иного специального назначения.

Основные нормативные требования к составу проекта планировки территории и проекта межевания территории установлены следующими нормативными документами: Градостроительный кодекс Российской Федерации, Земельный кодекс Российской Федерации, Федеральный закон от 13 июля 2015 года № 218-ФЗ «О государственной регистрации недвижимости», постановление Правительства РФ от 12 мая 2017 года № 564 «Об утверждении Положения о составе и содержании документации по планировке территории, предусматривающей размещение одного или нескольких линейных объектов», Методические требования к формированию и подготовке проектов планировки территории в Республике Татарстан, утвержденные распоряжением Кабинета министров Республики Татарстан от 27.12.2023 № 3134-р.

При разработке проекта использованы утвержденная градостроительная документация: схема территориального планирования Республики Татарстан, утвержденная постановлением Кабинета Министров Республики Татарстан от 21.02.2011 № 134 «Об утверждении Схемы территориального планирования Республики Татарстан»; схема территориального планирования Альметьевского муниципального района, утвержденная решением Совета Альметьевского муниципального района от 25.12.2009 № 367 «О схеме

территориального планирования Альметьевского муниципального района Республики Татарстан»; генеральный план муниципального образования «город Альметьевск» Республики Татарстан, утвержденный решением Альметьевского городского Совета Альметьевского муниципального района Республики Татарстан от 23.11.2006 № 42 «О генеральном плане города Альметьевска Альметьевского муниципального района Республики Татарстан»; генеральный план муниципального образования «Верхнемактаминское сельское поселение», утвержденный решением Совета муниципального образования «Верхнемактаминское сельское поселение» Альметьевского муниципального района Республики Татарстан от 25.12.2012 № 52 «Об утверждении генерального плана Верхнемактаминского сельского поселения Альметьевского муниципального района Республики Татарстан»; правила землепользования и застройки муниципального образования «Город Альметьевск» Республики Татарстан, утвержденные решением Совета Альметьевского муниципального района от 25.12.2009 № 366 «О правилах землепользования и застройки города Альметьевска Альметьевского муниципального района Республики Татарстан», правила землепользования и застройки муниципального образования «Верхнемактаминское сельское поселение» Альметьевского муниципального района Республики Татарстан, утвержденные решением Совета муниципального образования «Верхнемактаминское сельское поселение» Альметьевского муниципального района Республики Татарстан от 25.12.2012 № 51 «Об утверждении Правил землепользования и застройки Верхнемактаминского сельского поселения Альметьевского муниципального района Республики Татарстан» и сведения государственного реестра недвижимости и государственного лесного реестра. Работы выполнены в местной системе координат МСК-16 и Балтийской системе высот. Проектная документация состоит из текстовых и графических материалов, текстовая часть проекта подготовлена в форматах Microsoft Office и PDF.

**РАЗДЕЛ 1. ПРОЕКТ ПЛАНИРОВКИ ТЕРРИТОРИИ.
ГРАФИЧЕСКАЯ ЧАСТЬ**



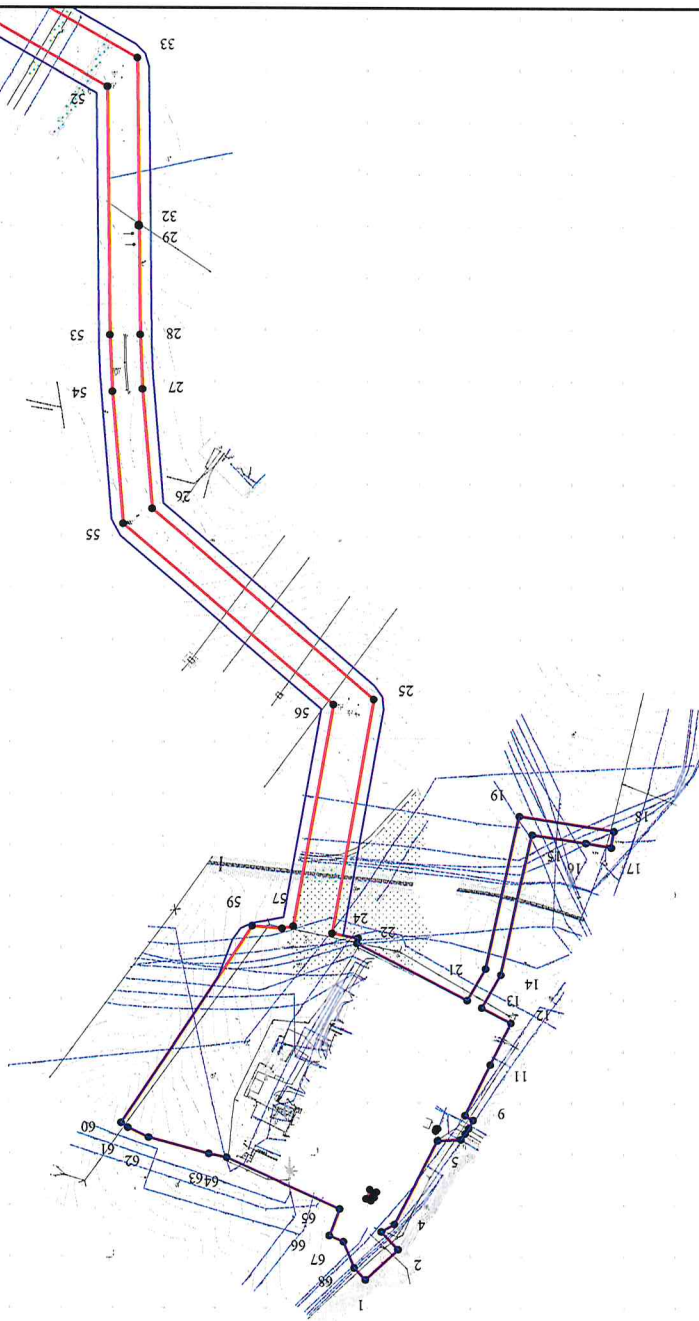
Условные обозначения:

- граница территории, в отношении которой осуществляется подготовка проекта планировки
- граница зон планируемого размещения линейных объектов
- граница муниципального образования
- граница города Альметьевск

Примечание:

1. Реконструкция линейных объектов не предусмотрена, поэтому чертеж зон планируемого размещения линейных объектов, подлежащих реконструкции в связи с изменением их местоположения, не требуется.
2. Проект не определяет границы территории общего пользования, поэтому красные линии не устанавливаются, на территории зоны планируемого размещения линейных объектов отсутствуют существующие красные линии.
3. На территории зоны планируемого размещения линейных объектов отсутствуют земельные участки, образование которых предусмотрено схемой расположения земельного участка или земельных участков на кадастровом плане территории, срок действия которой не истек.
4. Границы существующих элементов планировочной структуры отображены на основании генеральных планов города Альметьевск Альметьевского муниципального района Республики Татарстан, утвержденного решением Альметьевского городского Совета от 23.11.2006 №42 «О генеральном плане города Альметьевска Альметьевского муниципального района Республики Татарстан» и Верхнекамтинского сельского поселения Альметьевского муниципального района Республики Татарстан, утвержденного решением Совета Верхнекамтинского сельского поселения Альметьевского муниципального района Республики Татарстан от 25.12.2012 №52 «Об утверждении генерального плана Верхнекамтинского сельского поселения Альметьевского муниципального района Республики Татарстан».

Проект планировки и межевания территории		Стация		Лист	Листов
«Часток трубопровода от СЖН №215 ПСП «Альметьевск» до точки врезки в существующий трубопровод «Миннибаево-Нижнекамский нефтехимический комбинат»		ПП		1	3
Раздел 1. «Проект планировки территории. Графическая часть»		000		«Кадастровый центр "Нефтяжничество"»	
Чертеж границ зон планируемого размещения линейных объектов		Масштаб 1:20000			
Колуч.	Лист	Мрок.	Подпись	Дата	
Директор	Савельев Р.Г.				
Исполнитель	Горошкин И.И.				
Исполнитель	Нисаев А.И.				



Лист 2

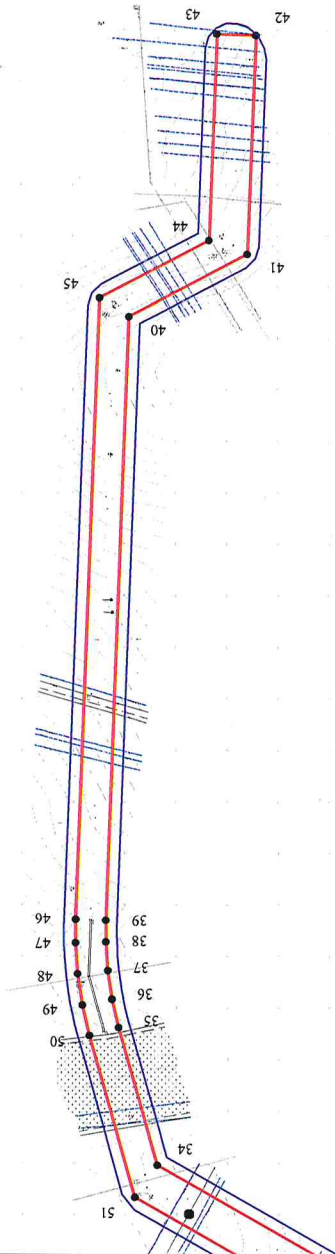
Условные обозначения:

- граница территории, в отношении которой осуществляется подготовка проекта планировки
- граница зон планируемого размещения линейных объектов
- поворотная точка границы



Проект планировки и межевания территории		«Часток трубопровода от СЖН №215 ПСП «Альметьевск» до точки врезки в существующий трубопровод «Финнибойто-Нижнекамский нефтехимический комбинат»	
Колуч:	Лист	Маск:	Дата
Директор	Савков Р.Г.	Подпись	
Исполнитель	Городиши М.И.		
Исполнитель	Нязов А.И.		
Раздел 1. «Проект планировки территории. Графическая часть.»		Стация	Лист
Чертеж границ зон планируемого размещения линейных объектов		ПП	2
Масштаб 1:5000		ООО «Кадастровый центр «Нефтьжизимость»	3

Инд. № подл.	Логн. и дата	Взм. инв. №



Лист 3

Условные обозначения:

- граница территории, в отношении которой осуществляется подготовка проекта планировки
- граница зон планируемого размещения линейных объектов
- поворотная точка границы



Инд. № подл.	Лист	Дата	Взам. инв. №

Проект планировки и межевания территории			
«Часть трубопровода от СЖК №215 ПСП «Альметьевск» до точки врезки в существующий трубопровод «Миннабато-Нижнекамский нефтехимический комбинат»			
Колуч.	Лист	Масш.	Дата
Директор	Саяхов Р.Г.		
Исполнитель	Горошин М.И.		
Исполнитель	Нязов А.И.		
Раздел 1. "Проект планировки территории, Графическая часть."		Стация	Лист
Чертеж границ зон планируемого размещения линейных объектов		ПП	3
Масштаб 1:5000		ООО "Кадастровый центр "Нефобилком"	3

РАЗДЕЛ 2. ПОЛОЖЕНИЕ О РАЗМЕЩЕНИИ ЛИНЕЙНЫХ ОБЪЕКТОВ

2.1 НАИМЕНОВАНИЕ, ОСНОВНЫЕ ХАРАКТЕРИСТИКИ И НАЗНАЧЕНИЕ ПЛАНИРУЕМЫХ ДЛЯ РАЗМЕЩЕНИЯ ЛИНЕЙНЫХ ОБЪЕКТОВ, А ТАКЖЕ ЛИНЕЙНЫХ ОБЪЕКТОВ, ПОДЛЕЖАЩИХ РЕКОНСТРУКЦИИ В СВЯЗИ С ИЗМЕНЕНИЕМ ИХ МЕСТОПОЛОЖЕНИЯ.

Наименование планируемых линейных объектов: «Участок трубопровода от СИКН № 215 ПСП «Альметьевск» до точки врезки в существующий трубопровод «Миннибаево-Нижекамский нефтехимический комбинат».

Назначение планируемого линейного объекта: перекачка нефти от СИКН № 215 ПСП «Альметьевск» в количестве 1,6 млн. тонн в год.

Строительство трубопровода включает в себя строительство следующих объектов: трубопровод, насосная станция, кабель связи, линия электропередач.

Протяженность трубопровода 2,6 км, диаметр и толщина трубы 273x8 мм, количество ниток – 2 шт. Рабочее давление в трубопроводе 3,5 Мпа.

Технологическая схема и требования к технологическим процессам:

Физико-химические свойства транспортируемой нефти:

-плотность: при 20 °С 860 - 865 кг/м³;

- вязкость: при 20 °С - 20,2 сСт;

-массовая доля воды: не более 0,5% масс.;

-массовая концентрация хлористых солей: не более 100 мг/л;

-массовая доля серы: не более 1,8% масс.;

-давление насыщенных паров: не более 500 мм.рт.ст.;

-массовая доля мех. примесей: не более 0,05% масс.;

-массовая доля парафина: не более 4,5% масс.

Глубина заложения трубопровода составляет не менее 1,2 м от верха образующей трубы. Нормативный срок эксплуатации – не менее 20 лет.

Трасса кабеля связи трубопровода следует параллельно трубопроводу, глубина заложения кабеля связи составляет 1,2 м., линии электропередач запроектированы на железобетонных опорах.

2.2 ПЕРЕЧЕНЬ СУБЪЕКТОВ РОССИЙСКОЙ ФЕДЕРАЦИИ, ПЕРЕЧЕНЬ МУНИЦИПАЛЬНЫХ РАЙОНОВ, ГОРОДСКИХ ОКРУГОВ В СОСТАВЕ СУБЪЕКТОВ РОССИЙСКОЙ ФЕДЕРАЦИИ, ПЕРЕЧЕНЬ ПОСЕЛЕНИЙ, НАСЕЛЕННЫХ ПУНКТОВ, ВНУТРИГОРОДСКИХ ТЕРРИТОРИЙ ГОРОДОВ ФЕДЕРАЛЬНОГО ЗНАЧЕНИЯ, НА ТЕРРИТОРИЯХ КОТОРЫХ УСТАНАВЛИВАЮТСЯ ЗОНЫ ПЛАНИРУЕМОГО РАЗМЕЩЕНИЯ ЛИНЕЙНЫХ ОБЪЕКТОВ

Зоны планируемого размещения линейных объектов расположены в Альметьевском муниципальном районе Республики Татарстан Российской Федерации – в границах муниципальных образований «город Альметьевск» и «Верхнемактаминское сельское поселение». Согласно сведениям Единого государственного реестра недвижимости, объект «Участок трубопровода от СИКН № 215 ПСП «Альметьевск» до точки врезки в существующий трубопровод «Миннибаево-Нижнекамский нефтехимический комбинат» планируется разместить в кадастровых кварталах 16:45:030139 и 16:07:320001.

Обзорная схема зоны планируемого размещения линейных объектов приведена на листе 1 Раздела 1 «Чертеж границ зон планируемого размещения линейных объектов. Чертеж красных линий. Чертеж зон планируемого размещения линейных объектов, подлежащих реконструкции»

2.3 ПЕРЕЧЕНЬ КООРДИНАТ ХАРАКТЕРНЫХ ТОЧЕК ГРАНИЦ ЗОН ПЛАНИРУЕМОГО РАЗМЕЩЕНИЯ ЛИНЕЙНЫХ ОБЪЕКТОВ

Перечень координат характерных точек границ зон планируемого размещения линейных объектов на период строительства и эксплуатации проектируемых линейных объектов представлен в таблице 1.3.

Таблица 1.3

Номер точки	Координаты, м	
	X	Y
1	373472,56	2320852,21
2	373442,98	2320820,37
3	373425,62	2320836,50
4	373418,28	2320823,79
5	373336,97	2320781,91
6	373336,00	2320759,00
7	373329,99	2320754,75
8	373324,99	2320751,42
9	373317,00	2320747,00
10	373312,25	2320755,04
11	373262,74	2320729,84
12	373222,45	2320709,34
13	373207,51	2320738,41
14	373175,38	2320719,29
15	373039,10	2320688,61
16	373047,00	2320636,01
17	373051,24	2320611,01
18	373035,43	2320608,54
19	373020,98	2320700,93
20	373169,38	2320734,34
21	373200,18	2320752,67
22	373144,97	2320859,96
23	373139,76	2320858,96
24	373134,86	2320884,64
25	372908,08	2320843,55
26	372723,68	2321061,23
27	372607,96	2321070,81
28	372555,44	2321073,27
29	372449,96	2321074,46
30	372449,96	2321074,98
31	372448,96	2321074,98
32	372448,96	2321074,47
33	372288,55	2321076,28
34	372152,15	2321318,82
35	372019,07	2321356,09
36	371991,71	2321362,54
37	371963,97	2321366,67
38	371935,99	2321368,47
39	371914,89	2321368,29

Номер точки	Координаты, м	
	X	Y
40	371328,88	2321344,87
41	371268,03	2321229,02
42	371055,22	2321220,52
43	371053,70	2321258,53
44	371254,42	2321266,55
45	371310,68	2321373,66
46	371914,02	2321397,78
47	371936,80	2321397,97
48	371967,12	2321396,02
49	371997,16	2321391,54
50	372026,58	2321384,62
51	372183,44	2321340,69
52	372315,73	2321105,48
53	372555,88	2321102,77
54	372610,19	2321100,22
55	372738,30	2321089,62
56	372913,14	2320883,21
57	373128,15	2320922,16
58	373130,30	2320933,32
59	373127,77	2320962,61
60	373320,10	2321091,06
61	373324,83	2321084,61
62	373334,36	2321064,19
63	373350,17	2321005,44
64	373353,79	2320987,84
65	373403,34	2320877,32
66	373429,45	2320887,50
67	373435,36	2320873,54
68	373460,85	2320863,11
1	373472,56	2320852,21
69	373327,36	2320783,64
70	373325,27	2320781,90
71	373324,92	2320782,66
69	373327,36	2320783,64
72	373392,34	2320843,33
73	373387,04	2320841,19
74	373384,46	2320847,60

Номер точки	Координаты, м	
	X	Y
75	373393,48	2320851,22
76	373395,36	2320846,47
77	373391,68	2320844,99
72	373392,34	2320843,33

Номер точки	Координаты, м	
	X	Y
78	372200,67	2321286,75
79	372198,67	2321286,75
80	372198,67	2321288,75
81	372200,67	2321288,75
78	372200,67	2321286,75

2.4 ПЕРЕЧЕНЬ КООРДИНАТ ХАРАКТЕРНЫХ ТОЧЕК ГРАНИЦ ЗОН ПЛАНИРУЕМОГО РАЗМЕЩЕНИЯ ЛИНЕЙНЫХ ОБЪЕКТОВ, ПОДЛЕЖАЩИХ РЕКОНСТРУКЦИИ В СВЯЗИ С ИЗМЕНЕНИЕМ ИХ МЕСТОПОЛОЖЕНИЯ

В настоящем проекте линейные объекты, подлежащие реконструкции в связи с изменением их местоположения отсутствуют, поэтому границы зон их планируемого размещения не определяются.

2.5 ПРЕДЕЛЬНЫЕ ПАРАМЕТРЫ РАЗРЕШЕННОГО СТРОИТЕЛЬСТВА, РЕКОНСТРУКЦИИ ОБЪЕКТОВ КАПИТАЛЬНОГО СТРОИТЕЛЬСТВА, ВХОДЯЩИХ В СОСТАВ ЛИНЕЙНЫХ ОБЪЕКТОВ В ГРАНИЦАХ ЗОН ИХ ПЛАНИРУЕМОГО РАЗМЕЩЕНИЯ

В настоящем проекте отсутствуют объекты капитального строительства, входящих в состав линейных объектов в границах зон их планируемого размещения, в отношении которых установлены предельные параметры разрешенного строительства (реконструкции), поэтому к данному проекту предельные параметры разрешенного строительства объектов капитального строительства не устанавливаются.

2.6 ИНФОРМАЦИЯ О НЕОБХОДИМОСТИ ОСУЩЕСТВЛЕНИЯ МЕРОПРИЯТИЙ ПО ЗАЩИТЕ СОХРАНЯЕМЫХ ОБЪЕКТОВ КАПИТАЛЬНОГО СТРОИТЕЛЬСТВА, СУЩЕСТВУЮЩИХ И СТРОЯЩИХСЯ НА МОМЕНТ ПОДГОТОВКИ ПРОЕКТА ПЛАНИРОВКИ ТЕРРИТОРИИ, А ТАКЖЕ ОБЪЕКТОВ КАПИТАЛЬНОГО СТРОИТЕЛЬСТВА, ПЛАНИРУЕМЫХ К СТРОИТЕЛЬСТВУ В СООТВЕТСТВИИ С РАНЕЕ УТВЕРЖДЕННОЙ ДОКУМЕНТАЦИЕЙ ПО ПЛАНИРОВКЕ ТЕРРИТОРИИ, ОТ ВОЗМОЖНОГО НЕГАТИВНОГО ВОЗДЕЙСТВИЯ В СВЯЗИ С РАЗМЕЩЕНИЕМ ЛИНЕЙНЫХ ОБЪЕКТОВ

Проектом «Участок трубопровода от СИКН № 215 ПСП «Альметьевск» до точки врезки в существующий трубопровод «Миннибаево-Нижекамский нефтехимический комбинат» предусмотрено строительство объектов на незастроенной территории. На пересечениях планируемых и существующих объектов приняты конструктивные решения проектируемых сооружений в соответствии с требованиями строительных норм и правил, условий по эксплуатации. В зоне планируемого размещения линейных объектов отсутствуют строящиеся объекты.

2.7 ИНФОРМАЦИЯ О НЕОБХОДИМОСТИ ОСУЩЕСТВЛЕНИЯ МЕРОПРИЯТИЙ ПО СОХРАНЕНИЮ ОБЪЕКТОВ КУЛЬТУРНОГО НАСЛЕДИЯ ОТ ВОЗМОЖНОГО НЕГАТИВНОГО ВОЗДЕЙСТВИЯ В СВЯЗИ С РАЗМЕЩЕНИЕМ ЛИНЕЙНЫХ ОБЪЕКТОВ

Согласно заключения Комитета Республики Татарстан по охране объектов культурного наследия от 30.05.2024 № 01-02/2756 на испрашиваемых землях по проекту (объекту) отсутствуют объекты культурного наследия, включенные в единый государственный реестр объектов культурного наследия (памятников истории и культуры) народов Российской Федерации, поэтому мероприятия по сохранению объектов культурного наследия не предусмотрены.

2.8 ИНФОРМАЦИЯ О НЕОБХОДИМОСТИ ОСУЩЕСТВЛЕНИЯ МЕРОПРИЯТИЙ ПО ОХРАНЕ ОКРУЖАЮЩЕЙ СРЕДЫ

На территории предполагаемого строительства и на прилегающей территории опасные природные процессы (тектонические процессы, карст, суффозия) не обнаружены, техногенные деформации земной поверхности отсутствуют, ко всем объектам организованы подъезды и технологические подходы; представители растительного и животного мира, занесённые в Красную Книгу, пути миграции животных, представители охотничьих видов ресурсов и места гнездования редких видов птиц не обнаружены; санкционированные и несанкционированные места хранения отходов производства и потребления не зафиксированы; загрязнение нефтью и нефтепродуктами площадки строительства, а также проявления эмульсионной плёнки нефтепродуктов в водотоках визуально не обнаружены.

В период строительства загрязнение атмосферного воздуха будет происходить за счёт выбросов загрязняющих веществ от автотранспорта и спецтехники, занятых на строительстве, при выполнении земляных, сварочных работ, при работе дизельных электростанций, заправке техники. В процессе работ, связанных со строительством новых объектов, в атмосферу будут кратковременно поступать загрязняющие вещества от передвижных источников выбросов (строительных машин и механизмов, задействованных на строительстве), что повлечёт за собой временное локальное увеличение концентраций вредных веществ в приземном слое атмосферы в районе проведения строительных работ.

Неорганизованными источниками выделения загрязняющих веществ будут являться площадки проведения земляных работ, площадка работы спецтехники, сварки. Величина уровня загрязнения воздуха зависит от объёмов выбросов и развития неблагоприятных метеорологических ситуаций, препятствующих рассеиванию и способствующих накоплению загрязняющих веществ в приземном слое атмосферы (штиль, туман, температурные инверсии). В период эксплуатации проектируемые объекты не являются источником воздействия на атмосферный воздух.

Мероприятия по снижению выбросов загрязняющих веществ в атмосферный воздух на этапе проведения работ заключается в следующем: применение в процессе строительства веществ, строительных материалов, имеющих сертификаты качества; запрещение разведения костров и сжигания в них любых видов материалов и отходов; проведение периодического экологического контроля выбросов автотранспорта и строительной техники силами подрядчика; использование оборудования, выбросы которого не

превышают нормативно допустимых; оперативное реагирование на все случаи нарушения природоохранного законодательства.

Предусматриваются следующие природоохранные мероприятия, направленные на защиту атмосферного воздуха в зоне производства работ: контроль топливной системы механизмов, а также системы регулировки подачи топлива, обеспечивающих полное его сгорание (силами подрядчика) для удержания значений выбросов загрязняющих веществ от автотранспорта и строительной техники в расчётных пределах; допуск к эксплуатации машин и механизмов в исправном состоянии; контроль за состоянием технических средств, способных вызвать загорание естественной растительности.

Загрязнение атмосферы происходит только в период производства работ и является временным. При штатной эксплуатации выбросы в атмосферный воздух исключаются.

В результате строительных работ возможно следующее негативное воздействие на поверхностный сток (при наличии стока): ухудшение качества воды вследствие загрязнения почвы нефтью и нефтепродуктами (утечки ГСМ при эксплуатации и ремонте техники), увеличения содержания взвешенных веществ, а также другими загрязняющими веществами (сварочные работы); нарушение поверхностного стока; захламления территории отходами; сброс загрязнённых стоков на рельеф местности; смыв атмосферными осадками загрязняющих веществ с территории; загрязнение водных объектов при аварийных ситуациях; изъятие воды на хозяйственные и производственные нужды.

При строительстве и эксплуатации проектируемого объекта негативное воздействие может проявляться и на подземные воды вследствие возможной недостаточной защищённости их «сверху».

Уровень влияния строительства объекта на гидрологический и гидроморфологический режимы водных объектов в очень большой степени зависит от времени (гидрологического сезона) и скорости строительства. Наиболее благоприятным временем строительства следует считать период зимней или летней межени.

При неукоснительном соблюдении общих природоохранных требований и ограничений при проведении строительных работ, связанных со временем года и сроками производства работ, организацией мест для отвалов грунта, организацией поверхностного стока, недопущением слива сточных вод на рельеф местности, размещением и хранением ГСМ, оборудования и др. материалов, а также организацией подъездных путей к площадке строительства, воздействие на качество поверхностного стока будет сведено к минимуму.

Для предупреждения негативного воздействия строительных работ на поверхностные и подземные водные ресурсы предусмотрен комплекс природоохранных мероприятий: сохранение границ, отведённых для выполнения строительно-монтажных работ; запрещение неорганизованного сброса сточных вод со строительной площадки непосредственно на рельеф местности; оснащение рабочих мест и строительных площадок контейнерами для сбора бытовых и строительных отходов; своевременный сбор и вывоз строительного мусора, бытовых отходов в места хранения и утилизации; организация системы сбора и вывоза производственных и хозяйственно-бытовых стоков; исключение мойки и ремонта машин и механизмов в непредусмотренных для этих целей местах; слив горюче-смазочных материалов в специально отведённых для этого местах с последующей утилизацией и очисткой; исключение хранения топлива на строительной площадке; применение строительных материалов, имеющих сертификат качества; планировка строительной полосы после окончания работ для сохранения естественного стока поверхностных и талых вод.

Для исключения возникновения аварийной ситуации в период эксплуатации проектируемого объекта должны обеспечиваться: контроль технического состояния проектируемого объекта, целостности корпуса, запорно-регулирующей арматуры; своевременный планово-предупредительный ремонт.

Основными видами воздействия на земли и почвенный покров при строительстве являются: механическое воздействие на почвы и грунты при строительстве; эмиссия в воздушный бассейн выбросов загрязняющих веществ от строительной техники и автотранспорта при выполнении строительно-монтажных работ и их осаждение на почвенный покров; дополнительное образование производственных и бытовых отходов.

При строительстве, охрана земельных ресурсов обеспечивается комплексом технических и технологических решений, с одной стороны уменьшающих степень отрицательного воздействия на почвенно-растительный слой, с другой стороны — обеспечивающих полное восстановление его природных функций. В комплекс мероприятий входит: запрет на передвижение транспортных средств вне установленных транспортных маршрутов; сохранения почвенного субстрата от загрязнения и переуплотнения; строительство временных колеиных дорог для проезда строительной техники на участках с грунтами со слабой несущей способностью и особо ценных землях; исключение сброса и утечек горюче-смазочных материалов и других загрязняющих веществ на рельеф и почвы при

строительстве всех объектов; рекультивация земель сразу после окончания строительства.

В целях предотвращения загрязнения земель предусматриваются организационно-технические мероприятия: обязательное и своевременное проведение противоэрозионных работ; ликвидация пятен загрязнений почвенного покрова горюче-смазочными материалами и другими отходами, с вывозом загрязнённого грунта на организованную свалку и обязательной заменой качественным грунтом; организация противопожарных мероприятий на всей территории строительства; недопущение захламления почвенного покрова остатками изоляционных материалов, порубочными остатками и др. с организацией их сбора и утилизации.

По завершении строительных работ необходимо обязательное проведение следующих мероприятий: планировка поверхности, нарушенной в ходе строительных работ, с помощью специальной техники (планировщиков, бульдозеров, грейдеров, рельсовых волокуш); мелиорация прилегающих к территории (устройство дренажных систем); специальные агротехнические мероприятия.

Рекультивация нарушенных земель включает в себя комплекс работ, направленных на восстановление их продуктивности и природно-хозяйственной ценности, а также на улучшение состояния окружающей природной среды. Рекультивация нарушенных земель выполняется последовательно в два этапа: техническая рекультивация; биологическая рекультивация.

Наиболее интенсивное воздействие на фауну рассматриваемой территории будет оказываться во время проведения строительных работ, т.к. их проведение связано с концентрацией на ограниченной площади большого числа людей, различных машин и механизмов, активным воздействием на почвенно-растительный покров. Особенно сильно в этот период проявляется фактор беспокойства. В период эксплуатации происходит стабилизация численности животных и птиц на прилегающих территориях.

К основным потенциальным факторам воздействия на животный мир относятся: фактор беспокойства; гибель животных (в первую очередь мелких) при столкновениях с движущейся техникой и прочих технических процессах; гибель животных в результате возможных аварий; ограничение перемещения животных; загрязнение местообитаний производственными и бытовыми отходами, а также углеводородами.

Ожидаются в основном механическое и химическое воздействия на растительный покров. Механическое воздействие проявляется в виде угнетения и уничтожения флоры при проходке строительной и спецтехники.

Химическое воздействие чаще проявляется опосредованно, как влияние атмосферных выпадений, выделяемых в воздушную среду при работе машин.

В целом можно сделать вывод, что при строительстве объекта воздействие на животный и растительный мир будет иметь временный, локальный характер.

Для минимизации воздействия на объекты растительного мира в период строительства предусмотрены и будут осуществляться следующие мероприятия: проведение строительно-монтажных работ строго в границах отведённых участков; применение строительных машин и механизмов, имеющих минимально возможное удельное давление ходовой части на подстилающие грунты; применение материалов, не оказывающих вредного воздействия на растительность; использование только исправной техники; оборудование стационарных механизмов поддонами, предотвращающими загрязнение почв ГСМ; организация мест временного хранения бытовых и строительных отходов, их своевременный вывоз; запрет на выжигание растительности, разведение костров, сжигание отходов и мусора на площадках строительства и прилегающей территории; рекультивация земель, изъятых во временное пользование.

Для уменьшения возможного ущерба животному миру и сохранения оптимальных условий их существования должны быть предусмотрены следующие организационные мероприятия: производство работ только в пределах отведённой под строительство территории, перемещение строительной техники только по специально отведённым подъездным дорогам; ограждение территории проектируемых объектов для предупреждения попадания животных; уменьшение продолжительности земляных работ во избежание попадания животных в открытые траншеи и котлованы; снабжение ёмкостей и резервуаров системой защиты в целях предотвращения попадания в них животных; запрет на хранение и применение химических реагентов и других материалов, опасных для объектов животного мира и среды их обитания, в местах, доступных животным; хранение материалов и сырья только в огороженных местах на бетонированных и обвалованных площадках; ограничение работ на строительстве в периоды массовой миграции, в местах размножения и линьки, выкармливания молодняка.

2.9 ИНФОРМАЦИЯ О НЕОБХОДИМОСТИ ОСУЩЕСТВЛЕНИЯ МЕРОПРИЯТИЙ ПО ЗАЩИТЕ ТЕРРИТОРИИ ОТ ЧРЕЗВЫЧАЙНЫХ СИТУАЦИЙ ПРИРОДНОГО И ТЕХНОГЕННОГО ХАРАКТЕРА, В ТОМ ЧИСЛЕ ПО ОБЕСПЕЧЕНИЮ ПОЖАРНОЙ БЕЗОПАСНОСТИ И ГРАЖДАНСКОЙ ОБОРОНЕ.

Необходимость осуществления мероприятий по защите территории от чрезвычайных ситуаций природного и техногенного характера, в том числе по обеспечению пожарной безопасности и гражданской обороне обусловлена следующим:

1. Проектируемый объект предусматривает транспортировку нефти, которая является смесью углеводородов, обладающей повышенной пожаро – и взрывоопасностью. В соответствии с Федеральным законом «О промышленной безопасности опасных производственных объектов» от 21 июля 1997 года № 116-ФЗ проектируемый объект относится к опасным производственным объектам, на которых получают, используются, перерабатываются, образуются, хранятся, транспортируются и уничтожаются опасные вещества (воспламеняющиеся, окисляющиеся, горючие, взрывчатые и токсичные).

В соответствии с межгосударственным стандартом ГОСТ 12.1.005-88 «Система стандартов безопасности труда. Общие санитарно-гигиенические требования к воздуху рабочей зоны», утвержденным и введенным в действие постановлением Госстандарта СССР от 29 сентября 1988 г. № 3388, нефть является веществом 3 класса опасности (предельно допустимая концентрация аэрозоля нефти в воздухе рабочей зоны - не более 10 мг/м по гигиеническим нормативам). Нефть является жидкой природной ископаемой смесью углеводородов широкого физико-химического состава. Нефть содержит легкоиспаряющиеся вещества, опасные для здоровья и жизни человека и для окружающей среды. Предельно допустимые концентрации нефтяных паров и опасных веществ нефти в воздухе рабочей зоны установлены в названном межгосударственном стандарте и гигиенических нормативах. При авариях происходит загрязнение углеводородами атмосферы, почвы и водных объектов.

В соответствии с межгосударственным стандартом ГОСТ 12.1.007-76 «Система стандартов безопасности труда. Вредные вещества. Классификация и общие требования безопасности», утвержденным и введенным в действие постановлением Госстандарта СССР от 10 марта 1976 г. № 579, нефть является веществом 4 класса токсической опасности. Вредное воздействие нефти на

организм человека наркотического, отравляющего и удушающего характера, поражает центральную нервную систему, органы дыхания, кожу.

2. На объекте возможно возникновение чрезвычайной ситуации техногенного характера, границей зоны возможного поражения при наиболее вероятной аварии принимается зона минимальных расстояний от проектируемого объекта (показана на графических материалах), граница зоны возможного поражения при аварии максимальной по последствиям будет определена проектной документацией на объект.

3. В соответствии с письмом Министерства по делам гражданской обороны и чрезвычайным ситуациям Республики Татарстан от 12.08.2024 № 4776/ТЗ-3-5 для проектируемого объекта необходима разработка раздела «Перечень мероприятий гражданской обороны, мероприятий по предупреждению чрезвычайных ситуаций» (выданы исходные данные и требования).

При разработке проектной документации необходимо учесть следующее:

Проектируемый объект не попадает в зоны возможной опасности, предусмотренные сводом правил СП 165.1325800.2014 «Инженерно-технические мероприятия по гражданской обороне. Актуализированная редакция СНиП 2.01.51-90», утвержденных и введенных в действие приказом Министра России от 12 ноября 2014 г. № 705/пр, в соответствии с письмом Министерства по делам гражданской обороны и чрезвычайным ситуациям Республики Татарстан от 12.08.2024 № 4776/ТЗ-3-5. Проектируемый объект расположен приблизительно от 1 км до 3 км от г.Альметьевска, отнесенного к II группе по гражданской обороне.

Согласно схеме территориального планирования Республики Татарстан, утвержденной постановлением Кабинета Министров Республики Татарстан от 21.02.2011 № 134 «Об утверждении Схемы территориального планирования Республики Татарстан» часть территории зоны планируемого размещения линейного объекта подвержена риску возникновения чрезвычайных ситуаций природного характера (просадочные грунты). На прилегающей территории расположена биотермическая яма, являющейся потенциальным источником возникновения чрезвычайной ситуации биолого-социального характера.

Согласно технического отчета по результатам инженерно-геодезических изысканий для подготовки проектной документации № 13834-ИГДИ опасные природные и техногенные процессы и явления (эрозия, оползни, суффозия, склоновые процессы, и т.п.), которые могли бы отрицательно повлиять на устойчивость поверхностных и глубинных грунтовых массивов на исследуемых трассах и прилегающих к ним территориях отсутствуют. В результате рекогносцировочного обследования трасс и прилегающих к ним

территорий какие-либо поверхностные и погребенные проявления карста (провалы, оседания земной поверхности, воронки, котловины и т.п.) не выявлены. Видимых проявлений деформаций у имеющихся в пределах рассматриваемой территории зданий и сооружений не наблюдается.

На прилегающих к объекту территориях расположены объекты, на которых возможно возникновение чрезвычайных ситуаций техногенного характера - магистральный этанопровод «Миннибаево-Казань», магистральный газопровод «Миннибаево-Казань», магистральный газопровод «Миннибаево-Ижевск», магистральный нефтепровод «Альметьевск-Калейкино». Проектируемый объект попадает в зоны возможного поражения при наиболее вероятной аварии на данных объектах (в зону минимальных расстояний), зоны возможного поражения показаны на графических материалах.

Ближайшая пожарная часть, Альметьевский отряд противопожарной службы, находится в с. Тихоновка, ул. Терешковой, 72. Расстояние до места базирования отдельного поста пожарной части от проектируемого объекта составляет 3 км. Проезд и подъезд пожарной техники осуществляется по существующим автомобильным дорогам и проездам.

Разработку раздела «Перечень мероприятий гражданской обороны, мероприятий по предупреждению чрезвычайных ситуаций» вести в соответствии с национальным стандартом Российской Федерации ГОСТ Р 22.2.13-2023 «Безопасность в чрезвычайных ситуациях. Порядок разработки перечня мероприятий по гражданской обороне, мероприятий по предупреждению чрезвычайных ситуаций природного и техногенного характера при проектировании объектов капитального строительства», утвержденным и введенным в действие приказом Росстандарта от 12 января 2023 г. № 10-ст», других нормативно-технических документов, содержащих нормы и правила проектирования мероприятий по предупреждению чрезвычайных ситуаций.

Отнесение проектируемого объекта к категориям по гражданской обороне производится в соответствии с постановлением Правительства Российской Федерации от 16 августа 2016 года № 804дсп «Об утверждении Правил отнесения организаций к категориям по гражданской обороне в зависимости от роли в экономике государства или влияния на безопасность населения», приказом МЧС России от 28 ноября 2016 г. № 632дсп «Об утверждении показателей для отнесения организаций к категориям по гражданской обороне», а также методическими рекомендациями по отнесению организаций к категориям по гражданской обороне,

утвержденными заместителем Министра А.П.Чуприяном от 11.11.2016 № 2-4-71-69-11дсп.

ООО «Кадастровый центр «Недвижимость»

Заказчик: ПАО «Татнефть» им.В.Д.Шашина

**«Участок трубопровода от СИКН №215 ПСП
«Альметьевск» до точки врезки в существующий
трубопровод «Миннибаево - Нижнекамский
нефтехимический комбинат»**

*ДОКУМЕНТАЦИЯ ПО ПЛАНИРОВКЕ И МЕЖЕВАНИЮ
ТЕРРИТОРИИ*

Том 3. Проект межевания территории.
Утверждаемая часть

Состав документации по планировке территории

№ п/п	Состав	Наименование	Примечание
1	Основная часть проекта планировки территории	Раздел 1. Проект планировки территории. Графическая часть	
		Раздел 2. Положение о размещении линейных объектов	
2	Материалы по обоснованию проекта планировки территории	Раздел 3. Материалы по обоснованию проекта планировки территории. Графическая часть	Не приводится
		Раздел 4. Материалы по обоснованию проекта планировки территории. Пояснительная записка	Не приводится
3	Основная часть проекта межевания территории	Раздел 5. Проект межевания территории. Графическая часть	
		Раздел 6. Проект межевания территории. Текстовая часть	
4	Материалы по обоснованию проекта межевания территории	Раздел 7. Материалы по обоснованию проекта межевания территории. Графическая часть	Не приводится
		Раздел 8. Материалы по обоснованию проекта межевания территории. Пояснительная записка.	Не приводится
5	Приложения		Не приводится

СОДЕРЖАНИЕ

п/п	Наименование	Примечание
1	2	3
	Введение	
1	Раздел 1. Проект планировки территории. Графическая часть	
1.1-1.3	Чертеж красных линий; чертеж границ зон планируемого размещения линейных объектов; чертеж границ зон планируемого размещения линейных объектов, подлежащих реконструкции в связи с изменением их местоположения.	
2	Раздел 2. Положение о размещении линейных объектов	
2.1	Наименование, основные характеристики (категория, протяженность, проектная мощность, пропускная способность, грузонапряженность, интенсивность движения) и на значение планируемых для размещения линейных объектов, а также линейных объектов, подлежащих реконструкции в связи с изменением их местоположения	
2.2	Перечень субъектов Российской Федерации, перечень муниципальных районов, городских округов в составе субъектов Российской Федерации, перечень поселений, населенных пунктов, внутригородских территорий городов федерального значения, на территориях которых устанавливаются зоны планируемого размещения линейных объектов	
2.3	Перечень координат характерных точек границ зон планируемого размещения линейных объектов	
2.4	Перечень координат характерных точек границ зон планируемого размещения линейных объектов, подлежащих реконструкции в связи с изменением их местоположения	

2.5	Предельные параметры разрешенного строительства, реконструкции объектов капитального строительства, входящих в состав линейных объектов в границах зон их планируемого размещения	
2.6	Информация о необходимости осуществления мероприятий по защите сохраняемых объектов капитального строительства (здание, строение, сооружение, объекты, строительство которых не завершено), существующих и строящихся на момент подготовки проекта планировки территории, а также объектов капитального строительства, планируемых к строительству в соответствии с ранее утвержденной документацией по планировке территории, от возможного негативного воздействия в связи с размещением линейных объектов	
2.7	Информация о необходимости осуществления мероприятий по сохранению объектов культурного наследия от возможного негативного воздействия в связи с размещением линейных объектов	
2.8	Информация о необходимости осуществления мероприятий по охране окружающей среды	
2.9	Информация о необходимости осуществления мероприятий по защите территории от чрезвычайных ситуаций природного и техногенного характера, в том числе по обеспечению пожарной безопасности и гражданской обороне	
3	Раздел 3. Материалы по обоснованию проекта планировки территории. Графическая часть	
3.1	Схема расположения элементов планировочной структуры (территорий, занятых линейными объектами и (или) предназначенных для размещения линейных объектов)	
3.2	Схема использования территории в период подготовки проекта планировки территории	
3.3	Схема границ зон с особыми условиями использования территории	

3.4	Схема границ территорий, подверженных риску возникновения чрезвычайных ситуаций природного и техногенного характера (пожар, взрыв, химическое, радиоактивное заражение, затопление, подтопление, оползень, карсты, эрозия и т.д.)	
3.5	Схема конструктивных и планировочных решений	
4	Раздел 4. Материалы по обоснованию проекта планировки. Пояснительная записка	
4.1	Описание природно-климатических условий территории, в отношении которой разрабатывается проект планировки территории	
4.2	Обоснование определения границ зон планируемого размещения линейных объектов	
4.3	Обоснование определения границ зон планируемого размещения линейных объектов, подлежащих реконструкции в связи с изменением их местоположения	
4.4	Обоснование определения предельных параметров застройки территории в границах зон планируемого размещения объектов капитального строительства, проектируемых в составе линейных объектов	
4.5	Ведомость пересечений границ зон планируемого размещения линейных объектов с сохраняемыми объектами капитального строительства (здание, строение, сооружение, объект, строительство которого не завершено), существующими и строящимися на момент подготовки проекта планировки территории	
4.6	Ведомость пересечений границ зон планируемого размещения линейных объектов с объектами капитального строительства, строительство которых запланировано в соответствии с ранее утвержденной документацией по планировке территории	
4.7	Ведомость пересечений границ зон планируемого размещения линейных объектов с водными объектами (в том числе водотоками, водоемами, болотами и т.д.)	
5	Раздел 5. Проект межевания территории. Графическая часть	
6	Раздел 6. Проект межевания территории. Текстовая часть	

6.1	Перечень образуемых (изменяемых) земельных участков	
6.2	Перечень координат характерных точек, образуемых (изменяемых) земельных участков	
6.3	Сведения о границах территории, применительно к	
6.4	Вид разрешенного использования образуемых (изменяемых) земельных участков	
7	Раздел 7. Материалы по обоснованию проекта межевания территории. Графическая часть	
8	Раздел 8. Материалы по обоснованию проекта межевания территории. Пояснительная записка	
8.1	Обоснование определения местоположения границ образуемого (изменяемого) земельного участка с учетом соблюдения требований к образуемым земельным участкам, в том числе требований к предельным (минимальным и (или) максимальным) размерам земельных участков	
8.2	Обоснование способа образования (изменения) земельного участка	
8.3	Обоснование определения размеров образуемого (изменяемого) земельного участка	
8.4	Обоснование определения границ публичного сервитута, подлежащего установлению в соответствии с законодательством Российской Федерации	
9	Приложения	

ВВЕДЕНИЕ

Подготовка настоящей документации по планировке территории выполняется для размещения линейных объектов «Участок трубопровода от СИКН № 215 ПСП «Альметьевск» до точки врезки в существующий трубопровод «Миннибаево-Нижнекамский нефтехимический комбинат» на основании приказа Министерства строительства, архитектуры и жилищно-коммунального хозяйства Республики Татарстан от 19.04.2024 № 105/о «О подготовке проекта планировки территории» (Приложение №1). Данный проект определяет границы зон планируемого размещения линейных объектов. В составе проекта планировки территории осуществляется подготовка проекта межевания территории.

Объект планируется разместить в границах муниципального образования «город Альметьевск» и муниципального образования «Верхнемактаминское сельское поселение» Альметьевского муниципального района Республики Татарстан. Для реализации проекта будут использованы земли населенных пунктов, земли сельскохозяйственного назначения и земли промышленности, энергетики, транспорта, связи, радиовещания, телевидения, информатики, земли для обеспечения космической деятельности, земли обороны, безопасности и земли иного специального назначения.

Основные нормативные требования к составу проекта планировки территории и проекта межевания территории установлены следующими нормативными документами: Градостроительный кодекс Российской Федерации, Земельный кодекс Российской Федерации, Федеральный закон от 13 июля 2015 года № 218-ФЗ «О государственной регистрации недвижимости», постановление Правительства РФ от 12 мая 2017 года № 564 «Об утверждении Положения о составе и содержании документации по планировке территории, предусматривающей размещение одного или нескольких линейных объектов», Методические требования к формированию и подготовке проектов планировки территории в Республике Татарстан, утвержденные распоряжением Кабинета министров Республики Татарстан от 27.12.2023 № 3134-р.

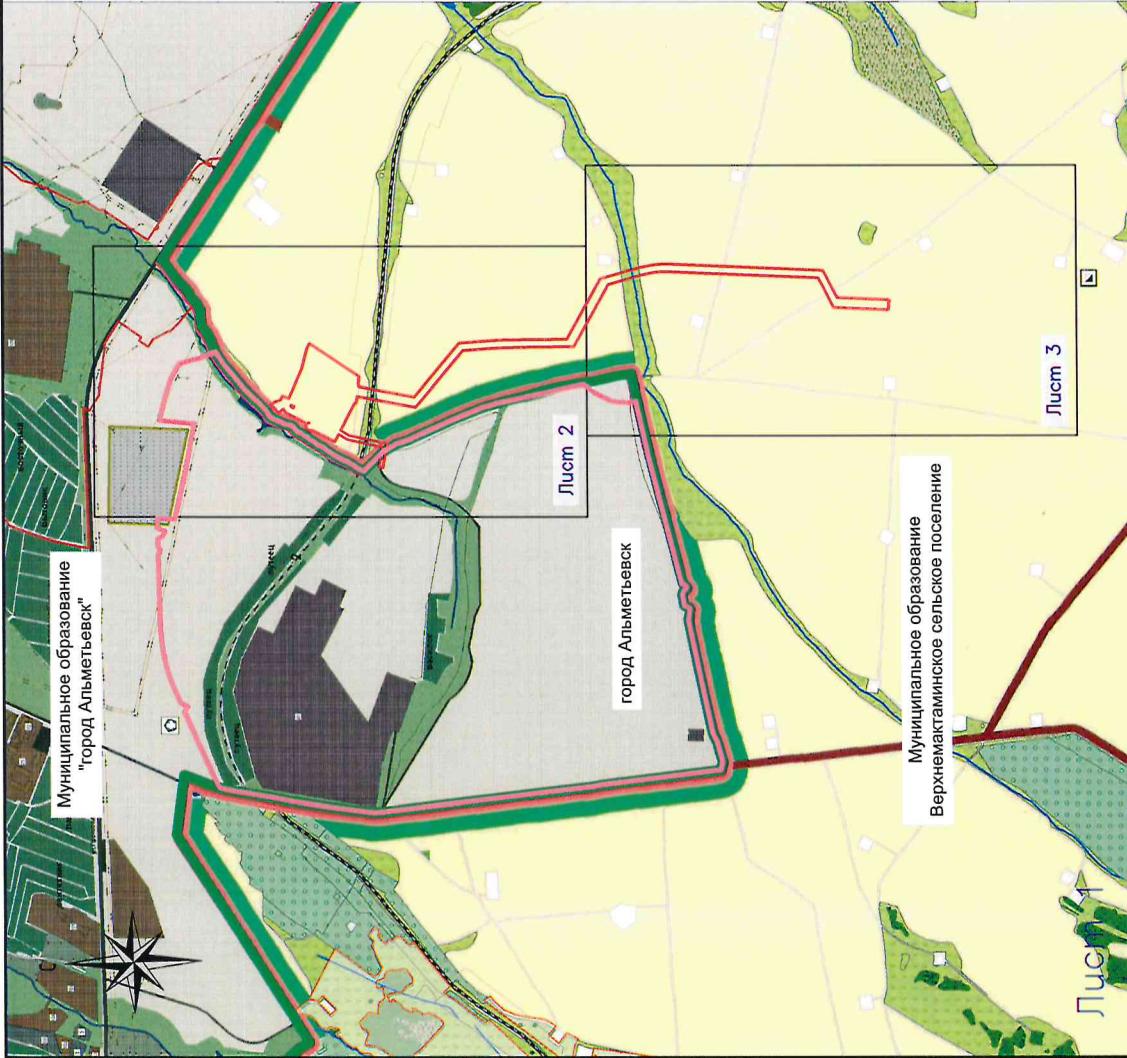
При разработке проекта использованы утвержденная градостроительная документация: схема территориального планирования Республики Татарстан, утвержденная постановлением Кабинета Министров Республики Татарстан от 21.02.2011 № 134 «Об утверждении Схемы территориального планирования Республики Татарстан»; схема территориального планирования Альметьевского муниципального района, утвержденная решением Совета Альметьевского муниципального района от 25.12.2009 № 367 «О схеме

территориального планирования Альметьевского муниципального района Республики Татарстан»; генеральный план муниципального образования «город Альметьевск» Республики Татарстан, утвержденный решением Альметьевского городского Совета Альметьевского муниципального района Республики Татарстан от 23.11.2006 № 42 «О генеральном плане города Альметьевска Альметьевского муниципального района Республики Татарстан»; генеральный план муниципального образования «Верхнемактаминское сельское поселение», утвержденный решением Совета муниципального образования «Верхнемактаминское сельское поселение» Альметьевского муниципального района Республики Татарстан от 25.12.2012 № 52 «Об утверждении генерального плана Верхнемактаминского сельского поселения Альметьевского муниципального района Республики Татарстан»; правила землепользования и застройки муниципального образования «Город Альметьевск» Республики Татарстан, утвержденные решением Совета Альметьевского муниципального района от 25.12.2009 № 366 «О правилах землепользования и застройки города Альметьевска Альметьевского муниципального района Республики Татарстан», правила землепользования и застройки муниципального образования «Верхнемактаминское сельское поселение» Альметьевского муниципального района Республики Татарстан, утвержденные решением Совета муниципального образования «Верхнемактаминское сельское поселение» Альметьевского муниципального района Республики Татарстан от 25.12.2012 № 51 «Об утверждении Правил землепользования и застройки Верхнемактаминского сельского поселения Альметьевского муниципального района Республики Татарстан» и сведения государственного реестра недвижимости и государственного лесного реестра. Работы выполнены в местной системе координат МСК-16 и Балтийской системе высот. Проектная документация состоит из текстовых и графических материалов, текстовая часть проекта подготовлена в форматах Microsoft Office и PDF.

**РАЗДЕЛ 5. ПРОЕКТ МЕЖЕВАНИЯ ТЕРРИТОРИИ.
ГРАФИЧЕСКАЯ ЧАСТЬ**

Примечание:

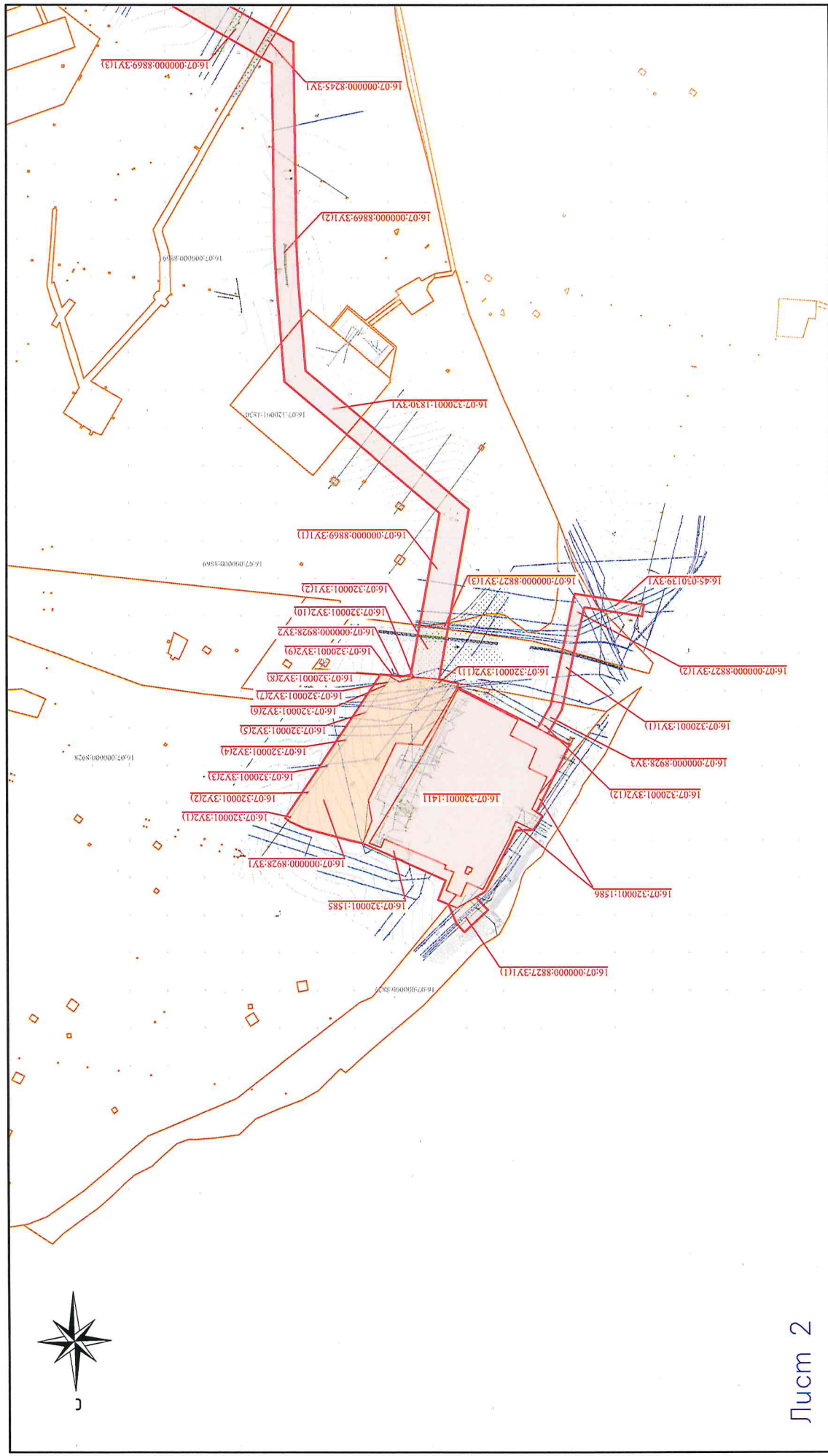
1. Существующие элементы планировочной структуры отображены на основании генерального плана города Альметьевск Альметьевского муниципального района Республики Татарстан, утвержденного решением Альметьевского городского Совета от 23.11.2006 №42 «О генеральном плане города Альметьевска Альметьевского муниципального района Республики Татарстан» и Верхнемактаминского сельского поселения Альметьевского муниципального района Республики Татарстан, утвержденном решением Совета Верхнемактаминского сельского поселения Альметьевского муниципального района Республики Татарстан от 25.12.2012 №52 «Об утверждении генерального плана Верхнемактаминского сельского поселения Альметьевского муниципального района Республики Татарстан».
2. На территории зоны планируемого размещения линейных объектов не устанавливаются, не изменяются и не отменяются красные линии, существующие красные линии отсутствуют.
3. На территории зоны планируемого размещения линейных объектов линии отступа от красных линий в целях определения мест допустимого размещения зданий, строений, сооружений не устанавливаются.
4. Земельные участки, образование которых предусмотрено схемой размещения земельного участка на кадастровом плане территории, срок действия которой не истек, на территории зоны планируемого размещения линейного объекта отсутствуют.
5. Границы существующих земельных участков отображены согласно актуальным сведениям Единого государственного реестра недвижимости на момент подготовки проекта межевания территории. При изменении границ существующих земельных участков в результате кадастровых работ, оформление земельных участков осуществляется по границам зон планируемого размещения линейных объектов.



Условные обозначения:

- граница планируемых элементов планировочной структуры
- граница муниципального образования
- границы города Альметьевск

Проект планировки и межевания территории			
«Участок трубопровода от СИКН №215 ПСП «Альметьевск» до точки врезки в существующий трубопровод «Миннибаево-Нижнекамский нефтехимический комбинат»			
Кол.уч.	Лист	№док.	Подпись
Директор	Галаев Р.Г.		
Исполнитель	Горайшин М.И.		
Исполнитель	Насонов А.И.		
Раздел 5. "Проект межевания территории. Графическая часть"		Страница	Лист
		ПМ	1
Чертеж (чертежи) межевания территории Масштаб 1:20000		Листов	
		3	
		000 "Кадастровый центр "Недвижимость"	

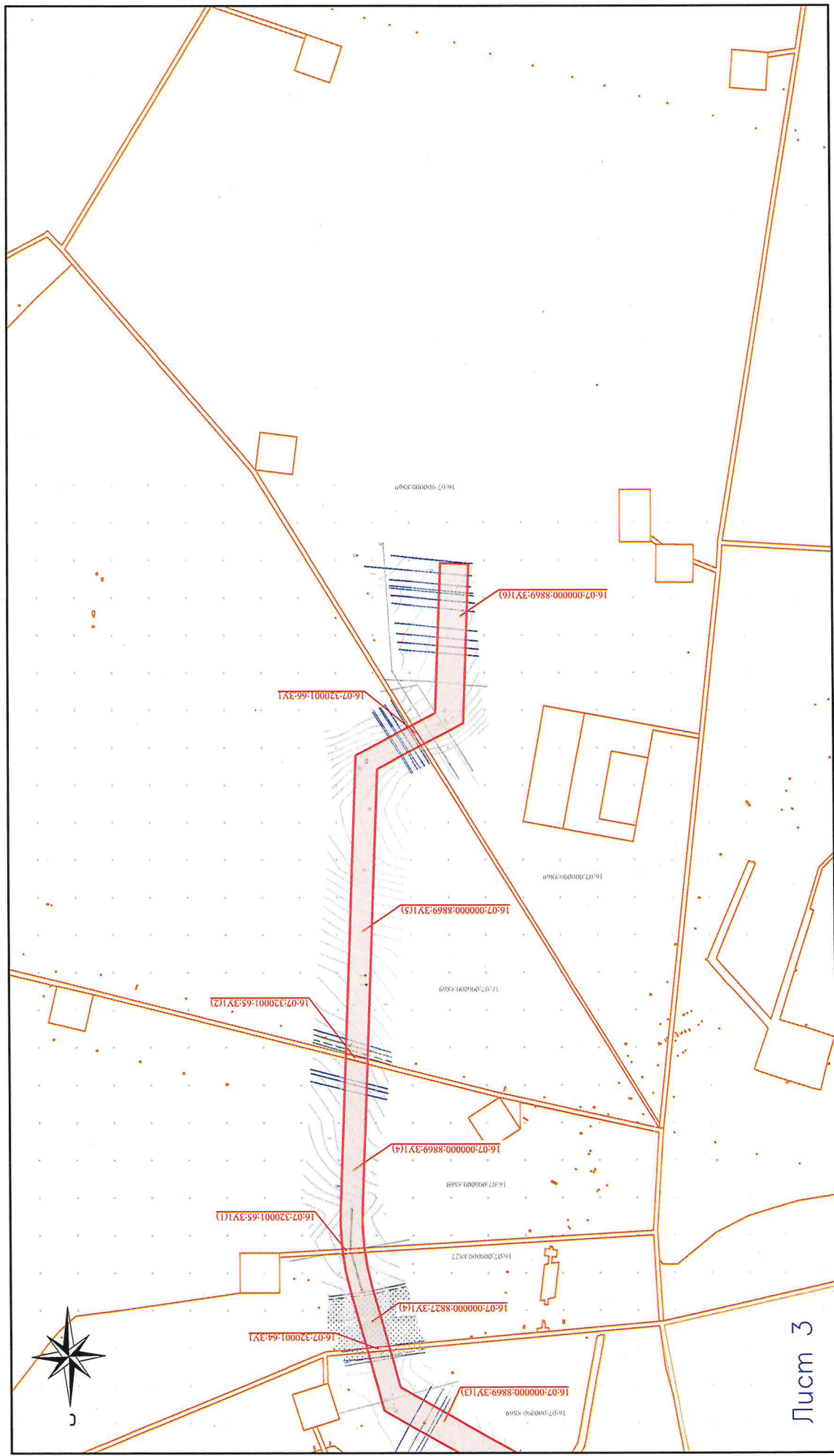


Лист 2

Условные обозначения:

- границы планируемых элементов планировочной структуры
- границы образуемого земельного участка
- 16:07:000000:3Y1 — условный номер образуемого земельного участка
- 16:07:000000:3Y1(1) — условный номер контура образуемого земельного участка
- границы существующего земельного участка
- 16:07:000000:8827 — кадастровый номер существующего земельного участка

Проект планировки и межевания территории		«Часть трубопровода от СЖК №215 ПП «Альметьевск до точки брелки в существующий трубопровод «Миннабело-Нижегородский нефтехимический комбинат»	
Кол.ч.	Лист	Мок.	Дата
Директор	Голов Р.Г.	Подпись	
Исполнитель	Горюхи Н.И.		
Исполнитель	Назов А.И.		
Раздел 5. "Проект межевания территории. Графическая часть"		Стация	Лист
		ПМ	2
		000	3
Чертеж (чертеж) межевания территории Масштаб 1:5000		"Кадаспробай центр "Нефхимность"	



Проект планировки и межевания территории		Дата	
«Участок трубопровода от СИХН №215 ПСП «Альметьевск до точки бразки в существующий трубопровод «Миннибаево-Нижнекамский нефтехимический комбинат»			
Колуч. Лист	Мок.	Подпись	Дата
Директор	Голов Р.Г.		
Исполнитель	Горюхи М.И.		
Исполнитель	Иванов А.И.		
Раздел 5. «Проект межевания территории. Графическая часть»		Стадия	Лист
		ПМ	3
Чертеж (чертеж) межевания территории Масштаб 1:5000		Листов 3	
		000 «Кадасстрой центр «Недвижимость»	

- Условные обозначения:
- границы планируемых элементов планировочной структуры
 - граница образуемого земельного участка
 - 16:07:000000:371 — условный номер образуемого земельного участка
 - 16:07:000000:371(1) — условный номер контура образуемого земельного участка
 - граница существующего земельного участка
 - 16:07:000000:8827 — кадастровый номер существующего земельного участка

Лист 3

**РАЗДЕЛ 6. ПРОЕКТ МЕЖЕВАНИЯ ТЕРРИТОРИИ.
ТЕКСТОВАЯ ЧАСТЬ**

**6.1 ПЕРЕЧЕНЬ ОБРАЗУЕМЫХ (ИЗМЕНЯЕМЫХ) ЗЕМЕЛЬНЫХ
УЧАСТКОВ**

Перечень образуемых (изменяемых) земельных участков
представлен в Таблице 6.

Таблица 6

№№	Условные номера образуемых (изменяемых) земельных участков	Кадастровые номера земельных участков, из которых образуются земельные участки	Площадь образуемых и изменяемых земельных участков	Способы образования (изменения) земельных участков	Сведения об отнесении образуемого земельного участка к определенной категории земель или сведения о необходимости принятия решения о переводе земельного участка из состава одной категории в другую
1	16:07:000000:8245:3У1	16:07:000000:8245	376,54	Раздел земельного участка	Земли промышленности, энергетики, транспорта, связи, радиовещания, телевидения, информатики, земли для обеспечения космической деятельности, земли обороны, безопасности и земли иного специального назначения, решение о переводе категории не требуется
2	16:07:000000:8827:3У1	16:07:000000:8827	6644,94	Раздел земельного участка	Земли сельскохозяйственного назначения, решение о переводе категории не требуется
3	16:07:000000:8928:3У1	16:07:000000:8928	21516,5	Раздел земельного участка	Земли сельскохозяйственного назначения, необходим перевод категории земельного участка в земли промышленности, энергетики, транспорта, связи, радиовещания, телевидения, информатики, земли для обеспечения космической деятельности, земли обороны, безопасности и земли иного специального назначения
4	16:07:000000:8928:3У2	16:07:000000:8928	157,87	Раздел земельного участка	Земли сельскохозяйственного назначения, решение о переводе категории не требуется
5	16:07:000000:8928:3У3	16:07:000000:8928	700,27	Раздел земельного участка	
6	16:07:000000:8869:3У1	16:07:000000:8869	64281,06	Раздел земельного участка	
7	16:07:320001:1830:3У1	16:07:320001:1830	4805,93	Раздел земельного участка	
8	16:07:320001:64:3У1	16:07:320001:64	173,33	Раздел земельного участка	
9	16:07:320001:65:3У1	16:07:320001:65	358,52	Раздел земельного участка	
10	16:07:320001:66:3У1	16:07:320001:66	147,63	Раздел земельного участка	
11	16:07:320001:3У1	Земли квартала 16:07:320001	3738,65	Образование земельного участка из земель или земельных участков, находящихся в государственной или муниципальной собственности	Земли промышленности, энергетики, транспорта, связи, радиовещания, телевидения, информатики, земли для обеспечения космической деятельности, земли обороны, безопасности и земли иного специального назначения, решение о переводе категории не требуется
12	16:07:320001:3У2	Земли квартала 16:07:320001	12	Образование земельного участка из земель или земельных участков, находящихся в государственной или муниципальной собственности	
13	16:45:030139:3У1	Земли квартала 16:45:030139	1004,45	Образование земельного участка из земель или земельных участков, находящихся в государственной или муниципальной собственности	

Дополнение к Таблице №6:

а) номера характерных точек образуемых (изменяемых) земельных участков и соответствующий им перечень координат приведены ниже.

б) образуемые (изменяемые) земельные участки не относятся к территории общего пользования;

в) определение местоположения границ образуемых (изменяемых) лесных участков не осуществляется, поэтому целевое назначение лесов, вид (виды) разрешенного использования лесного участка, количественные и качественные характеристики лесного участка, сведения о нахождении лесного участка в границах особо защитных участков лесов не приводятся;

г) земельные участки, в отношении которых предполагаются их резервирование и (или) изъятие для государственных или муниципальных нужд, не предусмотрены, поэтому их условные номера, кадастровые номера или иные ранее присвоенные государственные учетные номера не приводятся;

д) перечень кадастровых номеров существующих земельных участков, на которых линейный объект может быть размещен на условиях сервитута, публичного сервитута:

№№	Кадастровый номер земельного участка	Адрес земельного участка	Объект недвижимости, расположенный на земельном участке
1	16:07:320001:1411	Российская Федерация, Республика Татарстан, Альметьевский муниципальный район, с. Верхняя Мактама, кв-л. 320001, 1411	16:00:000000:68748
2	16:07:320001:1585	Российская Федерация, Республика Татарстан, Альметьевский муниципальный район, с. Верхняя Мактама, кв-л. 320001, 1585	16:00:000000:68748
3	16:07:320001:1586	Российская Федерация, Республика Татарстан, Альметьевский муниципальный район, с. Верхняя Мактама, кв-л. 320001, 1586	16:00:000000:68748

6.2 ПЕРЕЧЕНЬ КООРДИНАТ ХАРАКТЕРНЫХ ТОЧЕК ОБРАЗУЕМЫХ (ИЗМЕНЯЕМЫХ) ЗЕМЕЛЬНЫХ УЧАСТКОВ

Документация по планировке территории предусматривает образование 13 (тринадцати) земельных участков.

Сведения о земельном участке

16:07:000000:8245:3У1

Условный номер земельного участка: 16:07:000000:8245:3У1		
Площадь земельного участка: 376,54 м2		
Обозначение характерных точек границ	Координаты, м	
	X	Y
1	372308,09	2321119,07
2	372303,29	2321127,61
3	372270,56	2321108,26
4	372275,47	2321099,53
5	372308,09	2321119,07

Сведения о земельном участке

16:07:000000:8827:3У1

Условный номер земельного участка: 16:07:000000:8827:3У1		
Площадь земельного участка: 6644,94 м2		
Обозначение характерных точек границ	Координаты, м	
	X	Y
1	373472,56	2320852,21
2	373460,85	2320863,11
3	373435,36	2320873,54
4	373440,28	2320861,88
5	373425,62	2320836,50
6	373442,98	2320820,37
1	373472,56	2320852,21
7	373095,19	2320717,64
8	373020,98	2320700,93
9	373024,56	2320678,02
10	373037,50	2320670,50
11	373042,63	2320665,13
12	373039,10	2320688,61
13	373099,47	2320702,20
7	373095,19	2320717,64
14	371974,58	2321394,91
15	371972,86	2321365,35
16	371991,71	2321362,54
17	372019,07	2321356,09
18	372097,50	2321334,13
19	372100,19	2321364,00
20	372026,58	2321384,62

21	371997,16	2321391,54
14	371974,58	2321394,91
22	373059,37	2320870,96
23	373068,20	2320872,56
24	373063,71	2320905,02
25	373061,21	2320881,52
22	373059,37	2320870,96

**Сведения о земельном участке
16:07:000000:8869:3У1**

Условный номер земельного участка: 16:07:000000:8869:3У1		
Площадь земельного участка: 64281,06 м2		
Обозначение характерных точек границ	Координаты, м	
	X	Y
1	373063,71	2320905,02
2	373063,04	2320910,37
3	372913,14	2320883,21
4	372808,63	2321006,59
5	372786,03	2320987,63
6	372908,08	2320843,55
7	373059,37	2320870,96
8	373061,21	2320881,52
1	373063,71	2320905,02
9	372308,09	2321119,07
10	372275,47	2321099,53
11	372288,55	2321076,28
12	372448,96	2321074,47
13	372448,96	2321074,98
14	372449,96	2321074,98
15	372449,96	2321074,46
16	372555,44	2321073,27
17	372607,96	2321070,81
18	372654,86	2321066,93
19	372686,98	2321093,87
20	372610,19	2321100,22
21	372555,88	2321102,77
22	372315,73	2321105,48
9	372308,09	2321119,07
23	372105,84	2321362,42
24	372103,17	2321332,54
25	372152,15	2321318,82
26	372270,56	2321108,26
27	372303,29	2321127,61
28	372183,44	2321340,69
29	372105,84	2321362,42
30	372200,67	2321286,75

31	372198,67	2321286,75
32	372198,67	2321288,75
33	372200,67	2321288,75
23	372200,67	2321286,75
34	371714,39	2321389,80
35	371721,77	2321360,57
36	371914,89	2321368,29
37	371935,99	2321368,47
38	371963,97	2321366,67
39	371966,90	2321366,23
40	371968,62	2321395,80
41	371967,12	2321396,02
42	371936,80	2321397,97
43	371914,02	2321397,78
34	371714,39	2321389,80
44	371272,49	2321300,96
45	371297,65	2321285,40
46	371328,88	2321344,87
47	371715,64	2321360,33
48	371708,27	2321389,55
49	371310,68	2321373,66
44	371272,49	2321300,96
50	371270,15	2321296,50
51	371254,42	2321266,55
52	371053,70	2321258,53
53	371055,22	2321220,52
54	371268,03	2321229,02
55	371295,34	2321281,00
50	371270,15	2321296,50

**Сведения о земельном участке
16:07:000000:1830:3У1**

Условный номер земельного участка: 16:07:000000:1830:3У1		
Площадь земельного участка: 4805,93 м2		
Обозначение характерных точек границ	Координаты, м	
	X	Y
1	372686,98	2321093,87
2	372654,86	2321066,93
3	372723,68	2321061,23
4	372786,03	2320987,63
5	372808,63	2321006,59
6	372738,30	2321089,62
7	372686,98	2321093,87

Сведения о земельном участке**16:07:320001:64:3У1**

Условный номер земельного участка: 16:07:320001:64:3У1		
Площадь земельного участка: 173,33 м2		
Обозначение характерных точек границ	Координаты, м	
	X	Y
1	372100,19	2321364,00
2	372097,50	2321334,13
3	372103,17	2321332,54
4	372105,84	2321362,42
1	372100,19	2321364,00

Сведения о земельном участке**16:07:320001:65:3У1**

Условный номер земельного участка: 16:07:320001:65:3У1		
Площадь земельного участка: 358,52 м2		
Обозначение характерных точек границ	Координаты, м	
	X	Y
1	371714,39	2321389,80
2	371708,27	2321389,55
3	371715,64	2321360,33
4	371721,77	2321360,57
1	371714,39	2321389,80
5	371974,58	2321394,91
6	371968,62	2321395,80
7	371966,90	2321366,23
8	371972,86	2321365,35
5	371974,58	2321394,91

Сведения о земельном участке**16:07:320001:66:3У1**

Условный номер земельного участка: 16:07:320001:66:3У1		
Площадь земельного участка: 147,63 м2		
Обозначение характерных точек границ	Координаты, м	
	X	Y
1	371270,15	2321296,50
2	371295,34	2321281,00
3	371297,65	2321285,40
4	371272,49	2321300,96
1	371270,15	2321296,50

Сведения о земельном участке

16:07:000000:8928:3У1

Условный номер земельного участка: 16:07:000000:8928:3У1		
Площадь земельного участка: 21516,5 м2		
Обозначение характерных точек границ	Координаты, м	
	X	Y
1	373128,71	2320951,68
2	373128,71	2320952,68
3	373129,71	2320952,68
4	373129,71	2320951,68
5	373138,46	2320937,50
6	373132,62	2320918,10
7	373131,62	2320918,10
8	373134,21	2320888,02
9	373134,86	2320884,64
10	373139,76	2320858,96
11	373144,97	2320859,96
12	373222,82	2320907,66
13	373220,09	2320942,60
14	373296,35	2320980,08
15	373323,61	2320975,52
16	373353,79	2320987,84
17	373350,17	2321005,44
18	373334,36	2321064,19
19	373324,83	2321084,61
20	373320,10	2321091,06
21	373127,77	2320962,61
1	373128,71	2320951,68
22	373139,78	2320883,74
23	373138,78	2320883,74
24	373138,78	2320884,74
25	373139,78	2320884,74
22	373139,78	2320883,74
26	373139,47	2320954,20
27	373138,47	2320954,20
28	373138,47	2320955,20
29	373139,47	2320955,20
26	373139,47	2320954,20
30	373143,46	2320957,27
31	373142,46	2320957,27
32	373142,46	2320958,27
33	373143,46	2320958,27
30	373143,46	2320957,27
34	373179,66	2320983,47
35	373178,66	2320983,47
36	373178,66	2320984,47

37	373179,66	2320984,47
34	373179,66	2320983,47
38	373216,71	2321010,30
39	373215,71	2321010,30
40	373215,71	2321011,30
41	373216,71	2321011,30
38	373216,71	2321010,30
42	373250,66	2321034,85
43	373249,66	2321034,85
44	373249,66	2321035,85
45	373250,66	2321035,85
42	373250,66	2321034,85
46	373286,39	2321060,68
47	373285,39	2321060,68
48	373285,39	2321061,68
49	373286,39	2321061,68
46	373286,39	2321060,68
50	373319,24	2321085,47
51	373319,24	2321084,47
52	373318,24	2321084,47
53	373318,24	2321085,47
50	373319,24	2321085,47

**Сведения о земельном участке
16:07:000000:8928:3У2**

Условный номер земельного участка: 16:07:000000:8928:3У2		
Площадь земельного участка: 157,87 м2		
Обозначение характерных точек границ	Координаты, м	
	X	Y
1	373128,71	2320951,68
2	373130,30	2320933,32
3	373131,62	2320918,10
4	373131,62	2320919,10
5	373132,62	2320919,10
6	373132,62	2320918,10
7	373138,46	2320937,50
8	373129,71	2320951,68
1	373128,71	2320951,68
9	373130,29	2320945,51
10	373129,29	2320945,51
11	373129,29	2320946,51
12	373130,29	2320946,51
9	373130,29	2320945,51

Сведения о земельном участке**16:07:000000:8928:ЗУ1**

Условный номер земельного участка: 16:07:000000:8928:ЗУ1		
Площадь земельного участка: 700,27 м ²		
Обозначение характерных точек границ	Координаты, м	
	X	Y
1	373166,85	2320717,37
2	373175,38	2320719,29
3	373207,51	2320738,41
4	373200,18	2320752,67
5	373169,38	2320734,34
6	373163,84	2320733,09
1	373166,85	2320717,37
7	373197,83	2320741,88
8	373196,83	2320741,88
9	373196,83	2320742,88
10	373197,83	2320742,88
7	373197,83	2320741,88

Сведения о земельном участке**16:07:320001:1411**

Условный номер земельного участка: 16:07:320001:1411		
Площадь земельного участка: 34134,73 м ²		
Обозначение характерных точек границ	Координаты, м	
	X	Y
1	373288,02	2320750,89
2	373308,88	2320760,75
3	373312,25	2320755,04
4	373317,00	2320747,00
5	373324,99	2320751,42
6	373329,99	2320754,75
7	373336,00	2320759,00
8	373325,27	2320781,90
9	373324,92	2320782,66
10	373327,36	2320783,64
11	373347,71	2320791,80
12	373415,51	2320827,16
13	373406,14	2320848,48
14	373425,27	2320856,72
15	373422,59	2320862,91
16	373416,73	2320876,41
17	373392,07	2320866,09
18	373387,50	2320878,30
19	373383,01	2320876,55
20	373348,59	2320958,59
21	373359,52	2320963,19
22	373354,12	2320979,28
23	373234,92	2320906,14

24	373147,61	2320859,24
25	373188,77	2320779,33
26	373209,57	2320789,72
27	373227,44	2320754,18
28	373253,43	2320765,08
29	373265,18	2320740,10
1	373288,02	2320750,89
30	373392,34	2320843,33
31	373387,04	2320841,19
32	373384,46	2320847,60
33	373393,48	2320851,22
34	373395,36	2320846,47
35	373391,68	2320844,99
30	373392,34	2320843,33

**Сведения о земельном участке
16:07:320001:1585**

Условный номер земельного участка: 16:07:320001:1585		
Площадь земельного участка: 9910,19 м2		
Обозначение характерных точек границ	Координаты, м	
	X	Y
1	373353,79	2320987,84
2	373323,61	2320975,52
3	373296,35	2320980,08
4	373220,09	2320942,60
5	373222,82	2320907,66
6	373144,97	2320859,96
7	373200,18	2320752,67
8	373207,51	2320738,41
9	373222,45	2320709,34
10	373262,74	2320729,84
11	373288,02	2320750,89
12	373265,18	2320740,10
13	373253,43	2320765,08
14	373227,44	2320754,18
15	373209,57	2320789,72
16	373188,77	2320779,33
17	373147,61	2320859,24
18	373234,92	2320906,14
19	373354,12	2320979,28
20	373359,52	2320963,19
21	373348,59	2320958,59
22	373383,01	2320876,55
23	373387,50	2320878,30
24	373392,07	2320866,09
25	373416,73	2320876,41
26	373422,59	2320862,91
27	373435,36	2320873,54
28	373429,45	2320887,50

29	373403,34	2320877,32
1	373353,79	2320987,84

Сведения о земельном участке

16:07:320001:1586

Условный номер земельного участка: 16:07:320001:1586		
Площадь земельного участка: 1503,04 м2		
Обозначение характерных точек границ	Координаты, м	
	X	Y
1	373262,74	2320729,84
2	373312,25	2320755,04
3	373308,88	2320760,75
4	373288,02	2320750,89
1	373262,74	2320729,84
5	373325,27	2320781,90
6	373336,00	2320759,00
7	373336,97	2320781,91
8	373418,28	2320823,79
9	373425,62	2320836,50
10	373440,28	2320861,88
11	373435,36	2320873,54
12	373422,59	2320862,91
13	373425,27	2320856,72
14	373406,14	2320848,48
15	373415,51	2320827,16
16	373347,71	2320791,80
17	373327,36	2320783,64
5	373325,27	2320781,90

Сведения о земельном участке

16:45:030139:3У1

Условный номер земельного участка: 16:45:030139:3У1		
Площадь земельного участка: 1004,45 м2		
Обозначение характерных точек границ	Координаты, м	
	X	Y
1	373024,56	2320678,02
2	373035,43	2320608,54
3	373051,24	2320611,01
4	373047,00	2320636,01
5	373042,63	2320665,13
6	373037,50	2320670,50
1	373024,56	2320678,02

Сведения о земельном участке**16:07:320001:ЗУ1**

Условный номер земельного участка: 16:07:320001:ЗУ1		
Площадь земельного участка: 3738,65 м ²		
Обозначение характерных точек границ	Координаты, м	
	X	Y
1	373095,19	2320717,64
2	373099,47	2320702,20
3	373166,85	2320717,37
4	373163,84	2320733,09
1	373095,19	2320717,64
5	373063,71	2320905,02
6	373068,20	2320872,56
7	373134,86	2320884,64
8	373134,21	2320888,02
9	373131,62	2320918,10
10	373130,30	2320933,32
11	373128,15	2320922,16
12	373063,04	2320910,37
5	373063,71	2320905,02

Сведения о земельном участке**16:07:320001:ЗУ2**

Условный номер земельного участка: 16:07:320001:ЗУ2		
Площадь земельного участка: 12 м ²		
Обозначение характерных точек границ	Координаты, м	
	X	Y
1	373319,24	2321085,47
2	373318,24	2321085,47
3	373318,24	2321084,47
4	373319,24	2321084,47
1	373319,24	2321085,47
5	373286,39	2321060,68
6	373286,39	2321061,68
7	373285,39	2321061,68
8	373285,39	2321060,68
5	373286,39	2321060,68
9	373250,66	2321034,85
10	373250,66	2321035,85
11	373249,66	2321035,85
12	373249,66	2321034,85
9	373250,66	2321034,85
13	373216,71	2321010,30
14	373216,71	2321011,30
15	373215,71	2321011,30

16	373215,71	2321010,30
13	373216,71	2321010,30
17	373179,66	2320983,47
18	373179,66	2320984,47
19	373178,66	2320984,47
20	373178,66	2320983,47
17	373179,66	2320983,47
21	373143,46	2320957,27
22	373143,46	2320958,27
23	373142,46	2320958,27
24	373142,46	2320957,27
21	373143,46	2320957,27
25	373139,47	2320954,20
26	373139,47	2320955,20
27	373138,47	2320955,20
28	373138,47	2320954,20
25	373139,47	2320954,20
29	373129,71	2320951,68
30	373129,71	2320952,68
31	373128,71	2320952,68
32	373128,71	2320951,68
29	373129,71	2320951,68
33	373130,29	2320945,51
34	373130,29	2320946,51
35	373129,29	2320946,51
36	373129,29	2320945,51
33	373130,29	2320945,51
37	373132,62	2320918,10
38	373132,62	2320919,10
39	373131,62	2320919,10
40	373131,62	2320918,10
37	373132,62	2320918,10
41	373139,78	2320883,74
42	373139,78	2320884,74
43	373138,78	2320884,74
44	373138,78	2320883,74
41	373139,78	2320883,74
45	373197,83	2320741,88
46	373197,83	2320742,88
47	373196,83	2320742,88
48	373196,83	2320741,88
45	373197,83	2320741,88

6.3 СВЕДЕНИЯ О ГРАНИЦАХ ТЕРРИТОРИИ, ПРИМЕНИТЕЛЬНО К КОТОРОЙ ОСУЩЕСТВЛЯЕТСЯ ПОДГОТОВКА ПРОЕКТА МЕЖЕВАНИЯ

Границы территории, применительно к которой осуществляется подготовка проекта межевания представлены в таблице 6.3.

Таблица 6.3

Номер точки	Координаты, м	
	X	Y
1	373472,56	2320852,21
2	373442,98	2320820,37
3	373425,62	2320836,50
4	373418,28	2320823,79
5	373336,97	2320781,91
6	373336,00	2320759,00
7	373329,99	2320754,75
8	373324,99	2320751,42
9	373317,00	2320747,00
10	373312,25	2320755,04
11	373262,74	2320729,84
12	373222,45	2320709,34
13	373207,51	2320738,41
14	373175,38	2320719,29
15	373039,10	2320688,61
16	373047,00	2320636,01
17	373051,24	2320611,01
18	373035,43	2320608,54
19	373020,98	2320700,93
20	373169,38	2320734,34
21	373200,18	2320752,67
22	373144,97	2320859,96
23	373139,76	2320858,96
24	373134,86	2320884,64
25	372908,08	2320843,55
26	372723,68	2321061,23
27	372607,96	2321070,81
28	372555,44	2321073,27
29	372449,96	2321074,46
30	372449,96	2321074,98
31	372448,96	2321074,98
32	372448,96	2321074,47
33	372288,55	2321076,28
34	372152,15	2321318,82
35	372019,07	2321356,09
36	371991,71	2321362,54
37	371963,97	2321366,67
38	371935,99	2321368,47
39	371914,89	2321368,29

Номер точки	Координаты, м	
	X	Y
40	371328,88	2321344,87
41	371268,03	2321229,02
42	371055,22	2321220,52
43	371053,70	2321258,53
44	371254,42	2321266,55
45	371310,68	2321373,66
46	371914,02	2321397,78
47	371936,80	2321397,97
48	371967,12	2321396,02
49	371997,16	2321391,54
50	372026,58	2321384,62
51	372183,44	2321340,69
52	372315,73	2321105,48
53	372555,88	2321102,77
54	372610,19	2321100,22
55	372738,30	2321089,62
56	372913,14	2320883,21
57	373128,15	2320922,16
58	373130,30	2320933,32
59	373127,77	2320962,61
60	373320,10	2321091,06
61	373324,83	2321084,61
62	373334,36	2321064,19
63	373350,17	2321005,44
64	373353,79	2320987,84
65	373403,34	2320877,32
66	373429,45	2320887,50
67	373435,36	2320873,54
68	373460,85	2320863,11
1	373472,56	2320852,21
69	373327,36	2320783,64
70	373325,27	2320781,90
71	373324,92	2320782,66
69	373327,36	2320783,64
72	373392,34	2320843,33
73	373387,04	2320841,19
74	373384,46	2320847,60

Номер точки	Координаты, м	
	X	Y
75	373393,48	2320851,22
76	373395,36	2320846,47
77	373391,68	2320844,99
72	373392,34	2320843,33

Номер точки	Координаты, м	
	X	Y
78	372200,67	2321286,75
79	372198,67	2321286,75
80	372198,67	2321288,75
81	372200,67	2321288,75
78	372200,67	2321286,75

6.4 ВИД РАЗРЕШЕННОГО ИСПОЛЬЗОВАНИЯ ОБРАЗУЕМЫХ (ИЗМЕНЯЕМЫХ) ЗЕМЕЛЬНЫХ УЧАСТКОВ

Разрешенное использование образуемых земельных участков при наличии исходного земельного участка будет определяться согласно п. 3 ст. 11² Земельного кодекса Российской Федерации и соответствовать разрешенному использованию исходного земельного участка.

В случаях образования земельных участков из земель, находящихся в неразграниченной государственной собственности, разрешенное использование образуемых земельных участков устанавливается следующее:

№№	Условные номера образуемых земельных участков	Вид разрешенного использования образуемых земельных участков
1	16:07:320001:3У1	Транспорт
2	16:07:320001:3У2	Энергетика
3	16:45:030139:3У1	Энергетика

Разрешенное использование земельного участка с условным номером 16:07:000000:8928:3У1 при переводе из категории земель сельскохозяйственного назначения в категорию земель промышленности, энергетики, транспорта, связи, радиовещания, телевидения, информатики, земли для обеспечения космической деятельности, земли обороны, безопасности и земли иного специального назначения планируется установить - «трубопроводный транспорт».