



ПОСТАНОВЛЕНИЕ

КАРАР

16.02.

2024г.

г.Бавлы

№ 20

Об утверждении Плана действий Бавлинского муниципального района по предотвращению и ликвидации последствий чрезвычайных ситуаций, связанных с паводковыми явлениями, в весенний период 2024 года (план «Половодье – 2024»)

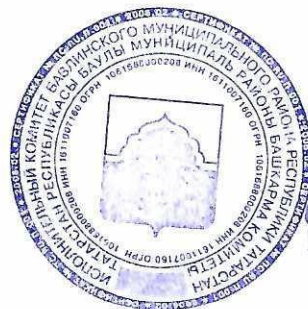
В целях предупреждения чрезвычайных ситуаций и защиты населения, хозяйственных и жилых объектов, гидротехнических сооружений, дорог и мостов в период весеннего половодья 2024 года на территории Бавлинского муниципального района Исполнительный комитет Бавлинского муниципального района Республики Татарстан

ПОСТАНОВЛЯЕТ:

1. Утвердить прилагаемый План действий Бавлинского муниципального района по предотвращению и ликвидации последствий чрезвычайных ситуаций, связанных с паводковыми явлениями, в весенний период 2024 года (план «Половодье – 2024»).

2. Контроль за исполнением настоящего постановления возложить на заместителя руководителя Исполнительного комитета Бавлинского муниципального района по инфраструктурному развитию.

Руководитель




Д.Л. Бакиров

ПЛАН
действий Бавлинского муниципального района по предотвращению
и ликвидации последствий чрезвычайных ситуаций, связанных
с паводковыми явлениями, в весенний период 2024 года
(план «Половодье – 2024»)

I. Общие положения

1.1. Применяемые термины

Чрезвычайная ситуация (ЧС) - это обстановка на определенной территории (участке территории) Бавлинского муниципального района, сложившаяся в результате опасного природного явления или стихийного бедствия, которая может повлечь или повлекла за собой человеческие жертвы, ущерб здоровью людей, значительные материальные потери и нарушение условий жизнедеятельности населения;

ликвидация ЧС - аварийно-спасательные и другие неотложные работы, проводимые при возникновении ЧС природного характера, связанных с высоким уровнем воды в период весеннего половодья, направленные на спасение и сохранение жизни и здоровья людей, снижение материальных потерь, а также локализацию зон ЧС;

зона ЧС - территория (участок территории), на которой сложилась ЧС;

опасное гидрологическое явление - гидрологическое явление (половодье, паводок, затор, зажор, нагон, затопление), сопровождающееся опасно высоким уровнем воды;

затопление - это покрытие местности слоем воды той или иной высоты. Термин «затопление», как правило, используется для характеристики состояния прибрежных территорий с находящимися на них населенными пунктами, хозяйственными объектами, являющегося следствием разрушения гидротехнических сооружений, расположенных выше по течению реки, или систем ирригационных сооружений в орошаемых районах;

наводнение - это значительное затопление водой местности в результате подъема уровня воды в реке, водохранилище, озере или море, вызванного обильным притоком воды в период снеготаяния, ливней, ветровых нагонов, при заторах, зажорах и иных явлениях;

сток воды - количество воды, протекающей через замыкающий створ реки за какой-либо интервал времени;

затор льда - скопление льда в русле, стесняющее живое сечение реки и вызывающее подъем уровня воды в месте скопления льда и на некотором участке выше него;

зажор льда - скопление рыхлого ледового материала (комьев шуги, частиц внутриводного льда, обломков заберегов, небольших льдин) в русле реки, вызывающее подъем уровня воды в месте скопления и на некотором участке выше него;

нагон воды (нагонное явление) - подъем уровня воды, вызванный воздействием ветра на водную поверхность;

высокий уровень воды - уровень, превышающий особо опасный (критический) уровень воды, установленный управлением гидрометеослужбы для конкретного населенного пункта и хозяйственных объектов;

подтопление - термин используется, как правило, в случаях затопления водой местности в результате подъема грунтовых вод по причинам природного или техногенного характера;

гидротехническое сооружение - плотины, здания гидроэлектростанций, водосбросные, водопропускные сооружения, туннели, каналы, насосные станции, судоходные шлюзы, судоподъемники; сооружения, туннели, каналы, насосные станции, судоходные шлюзы, судоподъемники; сооружения, предназначенные для защиты от наводнений, разрушений берегов и дна водохранилищ, рек; сооружения (дамбы), ограждающие хранилища жидких отходов промышленных и сельскохозяйственных организаций; устройства от размывов на каналах, а также другие сооружения, здания, устройства и иные объекты, предназначенные для использования водных ресурсов и предотвращения негативного воздействия вод и жидких отходов, за исключением объектов централизованных систем горячего водоснабжения, холодного водоснабжения и (или) водоотведения, предусмотренных Федеральным законом от 7 декабря 2011 года №416-ФЗ «О водоснабжении и водоотведении».

1.2. Определение и назначение Плана «Половодье - 2024», цели спланированных мероприятий

План действий Бавлинского муниципального района по предотвращению и ликвидации последствий чрезвычайных ситуаций, связанных с паводковыми явлениями, на территории Бавлинского муниципального района РТ в весенний период 2024 года (далее - План «Половодье - 2024», План) - это комплекс организационных и практических мероприятий, проводимых заблаговременно

и направленных на максимально возможное уменьшение риска возникновения чрезвычайных ситуаций, а также на спасение и сохранение жизни и здоровья людей, оказавшихся в зоне чрезвычайной ситуации, уменьшение материальных потерь и ликвидации последствий чрезвычайной ситуации природного характера.

План «Половодье - 2024» Бавлинского муниципального района разработан в целях:

- заблаговременной организации проведения мероприятий по предотвращению и ликвидации последствий чрезвычайных ситуаций, связанных с паводковыми явлениями на территории Бавлинского муниципального района в весенний период;
- предотвращения и ликвидации ущерба от затоплений, обеспечения сохранности зданий, гидротехнических сооружений, жилого и нежилого фонда, других материальных ценностей;
- подготовки руководящего состава и специалистов подтапливаемых территорий (населенных пунктов) и объектов жизнеобеспечения в области предупреждения и ликвидации чрезвычайных ситуаций, защиты населения;
- организации учета и установления причин чрезвычайных ситуаций;
- обеспечения защиты населения и объектов экономики в период весеннего половодья.

Настоящий План устанавливает ответственность руководителей предприятий и организаций и органов местного самоуправления, привлекаемых к выполнению практических мероприятий при введении в действие Плана «Половодье - 2024», определяет стоящие перед ними задачи, а также порядок привлечения подчиненных сил и средств.

1.3. Порядок утверждения Плана «Половодье - 2024» и выполнения превентивных мероприятий

Настоящий План «Половодье - 2024» разработан Исполнительным комитетом Бавлинского муниципального района (далее - Исполком БМР) совместно с 109-ой Пожарно-спасательной частью 11-го пожарно-спасательного отряда федеральной противопожарной службы государственной противопожарной службы ГУ МЧС России по Республике Татарстан (далее - ПСЧ-109) и согласован с руководителями управлений и организаций, привлекаемых для выполнения мероприятий Плана.

План «Половодье - 2024» утверждается руководителем Исполнительного комитета Бавлинского муниципального района Республики Татарстан и является обязательным для исполнения в части касающейся, всеми территориальными отделами и управлениями, организациями и предприятиями,

независимо от форм собственности, и органов местного самоуправления Бавлинского муниципального района.

При повседневной деятельности на территории Бавлинского муниципального района проводятся следующие превентивные мероприятия:

- своевременное очищение от снега и льда мостов, переходов, дорог, труб под дорогами для пропуска талых вод;
- проверка состояния оградительных дамб, опор мостов (при необходимости - проведение мероприятий по их укреплению);
- подготовка необходимого количества материалов для организации движения пешеходов и техники через участки предполагаемого затопления талыми водами;
- очистка крыш зданий от снега, защита подвальных помещений и технических подполий от затопления, очистка от наледи желобов и водосточных труб;
- проверка состояния воздушных линий электропередач в районах возможного затопления (вблизи рек, водоемов), исключая заваливание опорных столбов, обрыв проводов;
- обеспечение своевременной вывозки из возможных зон затопления имеющихся ценностей, подготовка необходимых материальных ресурсов для осуществления работ во время половодья;
- организация дежурства ответственных работников в сельских поселениях на период половодья;
- принятие своевременных мер по подготовке и пропуску паводка на водных объектах в населенных пунктах района, попадающих в зону подтопления.

Данные меры нацелены на снижение риска возникновения чрезвычайных ситуаций, связанных с весенним половодьем. Одновременно организуется контроль за обстановкой на водных бассейнах рабочей группой Комиссии по предупреждению и ликвидации чрезвычайных ситуаций и обеспечению пожарной безопасности Бавлинского муниципального района (далее - КЧС и ОПБ).

II. Прогноз возможной обстановки на территории Бавлинского муниципального района Республики Татарстан в период весеннего половодья 2024 года

2.1. Краткая географическая, метеорологическая и автодорожная обстановка Бавлинского муниципального района Республики Татарстан

Бавлинский муниципальный район расположен на юго-востоке Республики Татарстан, на части Бугульминско-Белебеевской возвышенности с

абсолютными высотами 200-300 м. Местность холмистая. Вершины округлые, склоны пологие. На границе с Республикой Башкортостан протекает река Ик, на юге муниципального района - река Кандыз. Коренные берега возвышаются над поймой на 5-10 м, склоны пологие 3-8 м, местами встречаются обрывистые высотой до 15 м. Климат умеренно-континентальный, с теплым, иногда жарким, летом и умеренно холодной зимой.

ЗИМА (середина ноября – март) холодная, снежная, с устойчивыми морозами (-14°C – -17°C), в суровые зимы бывают понижения температуры до -40°C . Оттепели редки и всегда сопровождаются гололедом. Во второй половине сезона часты метели (до 8 дней в месяц), образующие снежные заносы на дорогах. Высота снежного покрова с вероятностью один раз в 20 лет (5%) составляет 0,9 м. Продолжительность зимнего периода с 1 ноября по 10 апреля. Годовой объем снегопада – 135 мм. Грунты промерзают на глубину до 1-1,5 м.

ВЕСНА (апрель – май) с преобладанием облачной погоды, днем тепло, ночью в начале мая возможны заморозки. Снежный покров сходит в середине апреля.

ЛЕТО (июнь – август) жаркое, сухое, иногда засушливое, с преобладанием ясной солнечной погоды. Температура воздуха днем 25°C - 30°C (максимально до 35°C). Дожди преимущественно ливневые, с грозами (4-6 раз в месяц).

ОСЕНЬ (сентябрь – середина ноября) теплая и ясная, в первой половине прохладная и пасмурная, с затяжными морозящими дождями и туманами – во второй; в начале ноября начинаются снегопады. Ветры в течение всего года преобладают западные и юго-западные; иногда дуют юго-восточные, которые летом вызывают засуху. Преобладающая скорость ветра 2-5 м/сек.

В Бавлинском муниципальном районе развита сеть автомобильных дорог, через территорию муниципального района проходят федеральные трассы Москва-Челябинск, Казань-Оренбург.

2.1.1. Характеристика гидрометеорологических условий:

По данным Гидрометцентра Республики Татарстан переход средне-суточной температуры воздуха через 0 градусов и начало весенних процессов ожидается 10 апреля, а активизация роста положительных температур прогнозируется с 20 апреля. Температурный режим весеннего периода ожидается в пределах и чуть выше (на 1-3 градуса) среднемноголетних значений.

ЗИМА (середина ноября – март) холодная, снежная, с устойчивыми морозами (-14°C – -17°C), в суровые зимы бывают понижения температуры до -40°C . Оттепели редки и всегда сопровождаются гололедом. Во второй

половине сезона часты метели (до 8 дней в месяц), образующие снежные заносы на дорогах. Высота снежного покрова с вероятностью один раз в 20 лет (5%) составляет 0,9 м. Продолжительность зимнего периода с 1 ноября по 10 апреля. Годовой объем снегопада – 135 мм. Грунты промерзают на глубину до 1-1,5 м.

ВЕСНА (апрель – май) с преобладанием облачной погоды, днем тепло, ночью в начале мая возможны заморозки. Снежный покров сходит в середине апреля.

ЛЕТО (июнь – август) жаркое, сухое, иногда засушливое, с преобладанием ясной солнечной погоды. Температура воздуха днем 25°-30°С (максимально до 35°С). Дожди преимущественно ливневые, с грозами (4-6 раз в месяц).

ОСЕНЬ (сентябрь – середина ноября) теплая и ясная, в первой половине прохладная и пасмурная, с затяжными морозящими дождями и туманами – во второй; в начале ноября начинаются снегопады. Ветры в течение всего года преобладают западные и юго-западные; иногда дуют юго-восточные, которые летом вызывают засуху. Преобладающая скорость ветра 2-5 м/сек.

В Бавлинском муниципальном районе развита сеть автомобильных дорог, через территорию муниципального района проходят федеральные трассы Москва-Челябинск, Казань-Оренбург.

2.1.2. Характеристика гидрометеорологических условий:

По данным Гидрометцентра Республики Татарстан переход среднесуточной температуры воздуха через 0 градусов и начало весенних процессов ожидается 10 апреля, а активизация роста положительных температур прогнозируется с 20 апреля. Температурный режим весеннего периода ожидается в пределах и чуть выше (на 1-3 градуса) среднемноголетних значений.

Осеннее увлажнение почвы перед установлением снежного покрова:

К началу зимнего периода (2024г.) в бассейнах рек осеннее увлажнение почвы ниже нормы и в среднем по территории Бавлинского муниципального района составило около 22 % нормы.

2.1.3. Высота снежного покрова:

Высота снежного покрова в среднем на территории Бавлинского муниципального района в целом за январь месяц 2024г. осадки интенсивностью 1 мм и более за сутки выпадали в течение 2-7 дней. Средняя высота снежного на полях района составляет 40-65 см (норма 18-36 см).

В целом за месяц преимущественно выпало 1,7-2,3 нормы.

2.1.4. Запасы воды в снежном покрове:

Запасы воды в снежном покрове на территории Бавлинского муниципального района распределяются в целом равномерно и составляют в среднем 475 м³/га.

2.1.5. Глубина промерзания почвы:

Глубина промерзания почвы существенно не изменилась и составила 35-55 см (норма 50-80 см).

2.1.6. Толщина льда на реках и водоемах:

Толщина льда на реках Бавлинского муниципального района составляет 19-39 см.

2.1.7. Навигационно-гидрографические особенности водной акватории в зоне ответственности Бавлинского муниципального района:

Реки Ик, Кандыз, Верхний Кандыз, Тумбарлинка маловодны, для судоходства непригодны: ширина рек - 20-50 м, глубина - 1,5-6 м, скорость течения - 1,5 м/сек, дно песчаное, местами песчано-илистое.

РЕЖИМ: Замерзают реки в конце ноября – начале декабря, вскрываются в начале апреля, толщина льда достигает 40 см, весеннее половодье длится 15-30 дней. Наименьший уровень воды приходится на конец августа – начало сентября.

2.1.8. Количество, наименование, краткая характеристика рек и водоемов, влияющих на паводковую обстановку в районе:

Количество водоемов, наименования населенных пунктов, попадающих в зону возможного затопления, приведены в таблице 1.

Таблица 1

№ п/п	Наименование водоема	Краткая характеристика				Наименование населенных пунктов, попадающих в зону возможного затопления
		ширина, м	глубина, м	скорость течения, м/сек	критический уровень, м	
реки						
1.	р.Ик	35-50	3,0	1,5	2	д.Уба, с.Кзыл-Яр, д.Старые Чути
2.	р.Кандыз	10-20	2,5	1,5	2	с.Тат.Кандыз
3.	р.Тумбарлинка	2-5	1,0	1,5	1 3	с.Исергапово, с.Тат.Тумбарла
4.	р.Верхний Кандыз	10-20	2,5	1,5	2,5	с.Шалты
пруды						
5.	Дамба нагульного	400	3	-	6	-

	пруда ООО «Рыбхоз Дымка»					
6.	Дамба пруда «Удачная рыбалка»	79	2	-	3	-
талые воды						
7.	-	-	-	-	-	-

2.2. Общие выводы

Исходя из физико-географической оценки можно сделать следующие выводы:

наличие на территории муниципального района водных артерий создает угрозу затопления и подтопления населенных пунктов в период весеннего паводка по рекам Ик, Кандыз, Тумбарлинка, Верхний Кандыз.

Основные данные о зонах возможного подтопления представлены в приложении №1 к настоящему Плану.

Перечень водных объектов с возможными заторами льда в весенний период на территории Бавлинского муниципального района представлен в приложении №2 к настоящему Плану.

III. Порядок введения в действие Плана «Половодье - 2024»

3.1. Порядок введения Плана «Половодье - 2024»

При повседневной деятельности в Бавлинском муниципальном районе проводятся превентивные мероприятия, нацеленные на снижение риска возникновения чрезвычайных ситуаций, связанных с весенним половодьем. Одновременно организуется контроль обстановки на водных бассейнах противопаводковой комиссией Бавлинского муниципального района.

План «Половодье» вводится в действие на основе прогнозов, данных оперативной информации, поступающих от противопаводковой комиссии, Управления по гидрометеорологии и мониторингу окружающей среды Республики Татарстан, докладов дежурно-диспетчерских служб министерств, ведомств Республики Татарстан, организаций и предприятий при угрозе или возникновении ЧС природного характера, связанных с весенним половодьем.

План может вводиться в полном объеме или отдельными элементами в зависимости от складывающейся обстановки.

План «Половодье - 2024» в Бавлинском муниципальном районе вводится в действие распоряжением председателя КЧС и ОПБ Бавлинского муниципального района по представлению противопаводковой комиссии на основании реальной обстановки, сложившейся на территории муниципального

района, с обязательным уведомлением Министерства по делам гражданской обороны и чрезвычайным ситуациям Республики Татарстан.

Председатель КЧС и ОПБ Бавлинского муниципального района через руководителя МКУ «Управление гражданской защиты Бавлинского муниципального района» (далее - ЕДДС) организует постоянное информирование Министерства по делам гражданской обороны и чрезвычайным ситуациям Республики Татарстан (далее - МЧС РТ), оперативного штаба о ходе проведения мероприятий в районе, о сложившейся обстановке, принимаемых мерах и количестве задействованных сил и средств.

3.2. Организация и порядок обеспечения постоянной готовности организаций Бавлинского муниципального района, ответственных за выполнение мероприятий Плана «Половодье - 2024»

3.2.1. Для координации действий органов управления, сил и средств, проведения рекогносцировки, сбора сведений и оценки обстановки, сложившейся непосредственно в районе стихийного бедствия, и своевременной передачи их в оперативный штаб направляются оперативные группы предприятий и организаций, привлекаемых к выполнению мероприятий по Плану «Половодье - 2024», а также мобильная оперативная группа ПСЧ-109.

В состав оперативного штаба входят компетентные представители предприятий и организаций Бавлинского муниципального района.

Оперативный штаб выполняет следующие задачи:

- содержание в готовности необходимых сил и средств предприятий и организаций муниципального района, привлекаемых к выполнению мероприятий по Плану «Половодье - 2024»;

- подготовка предложений для принятия решения председателем КЧС и ОПБ Бавлинского муниципального района на выполнение мероприятий в условиях чрезвычайных ситуаций природного характера, связанных с весенним половодьем;

- осуществление в установленном порядке сбора и обмена информации между взаимодействующими вышестоящими и подчиненными органами управления;

- своевременное оповещение и информирование населения, органов местного самоуправления, дежурно-диспетчерских служб предприятий и организаций о возникновении чрезвычайной ситуации (далее - ЧС) природного характера и сложившейся обстановке в Бавлинском муниципальном районе;

- координация действий сил и средств предприятий и организаций, привлеченных к выполнению мероприятий по Плану «Половодье - 2024».

3.2.2. Предприятия, которые несут ответственность за обеспечение постоянной дорожной готовности и безопасное движение транспорта:

Бавлинский участок №1 БУАД ООО «Татнефтедор» осуществляет строительство, ремонт, содержание и охрану дорог. На данном предприятии:

а) создана диспетчерско-контрольная служба. Диспетчера дежурят круглосуточно. Контролеры технического состояния автотранспортных средств дежурят ежедневно с 08.00 часов до 17.00 часов;

б) при введении Плана «Половодье - 2024» предприятие переходит в режим круглосуточной работы (2 звена), при необходимости направляет заявки объектам экономики о выделении дополнительной техники.

Один из видов деятельности **МКП г.Бавлы «Управление по благоустройству и озеленению»** (далее - МКП г.Бавлы «УпоБиО») является ремонт, содержание и охрана дорог в г.Бавлы. На данном предприятии:

а) контролеры технического состояния автотранспортных средств дежурят ежедневно с 07.00 часов до 16.00 часов (тел. приемной (85569) 5 61 51);

б) согласно приказу в МКП г.Бавлы «УпоБиО» созданы 3 звена, которые обеспечены необходимой техникой;

в) при введении Плана «Половодье - 2024» предприятие переходит в режим круглосуточной работы (3 звена).

С наступлением весеннего периода и образования гололеда на всех дорогах города Бавлы выставляются временные знаки: «Скользкая дорога» и «Ограничение скорости».

3.2.3. **Бавлинский РУЭС ПАО «Таттелеком»** проводит проверку систем связи с практическим доведением сигнала до всех населенных пунктов, расположенных в зонах возможных подтоплений, организует через средства массовой информации доведение до населения сведений о складывающейся паводковой обстановке.

3.2.4. **ООО «Газпром теплоэнерго Казань» Производственный район «Бавлинский», ОАО «Райсервис»** проводят очистку отмостков зданий котельных, бойлерных, газорегуляторных пунктов, тепловых пунктов, центральных тепловых пунктов, подкачивающих насосных станций, индивидуальных тепловых пунктов от снега, наледей, прочистку всех ливневых стоков и каналов для организованного отвода талых вод. На объектах предприятий подготовлены все технические средства и откачивающие устройства, используемые для ликвидации аварийных ситуаций в период прохождения весеннего паводка.

3.3. Зоны ответственности по водным объектам

Зоны ответственности предприятий и организаций по водным объектам приведены в таблицах 2 и 3:

3.3.1. Реки:

Таблица 2

№ п/п	Наименование реки	Ширина, м	Глубина, м	Населенные пункты	Ответственные предприятия и организации
1.	р.Ик	35-50	3,0	д.Уба, с.Кзыл-Яр, д.Старые Чути	Глава Кзыл-Ярского сельского поселения
2.	р.Кандыз	10-20	2,5	с.Тат.Кандыз	Глава Татарско-Кандызского сельского поселения
3.	р.Тумбарлинка	2-5	1,0	с.Исергапово с. Тат.Тумбарла	Глава Исергаповского сельского поселения; Глава Тумбарлинского сельского поселения
4.	р.Верхний Кандыз	10-20	2,5	с.Шалты	Глава Шалтинского сельского поселения

3.3.2. Гидротехнические сооружения (пруды):

Таблица 3

№ п/п	Наименование ГТС	Местонахождение	Ответственные предприятия и организации
1.	Дамба нагульного пруда ООО «Рыбхоз Дымка»	с.Крым-Сарай	Р.С. Салимов (собственник ГТС)
2.	Дамба пруда «Удачная рыбалка»	с.Тат.Кандыз	Р.Р. Фаттахов (собственник ГТС)

3.4. Порядок привлечения сил и средств организаций к выполнению мероприятий Плана «Половодье - 2024»

К выполнению Плана «Половодье - 2024» привлекаются ведомственные силы и средства на основании решений руководителей соответствующих организаций и предприятий по заранее разработанным планам.

Количество привлекаемых сил и средств определяется исходя из прогнозов и реально складывающейся обстановки, а также объема выполняемых задач.

Материально-техническое обеспечение мероприятий по Плану «Половодье - 2024» осуществляется силами ООО «Татнефть - АЗС Центр», Бавлинского участка №1 БУАД ООО «Татнефтьедор», МКП г.Бавлы «УпоБиО», ООО «Кзыл-Яр», ООО «Бэрлек», КФХ «Бэкер», КФХ «Исламгалиев».

Продовольственное обеспечение осуществляется силами ПО «Бавлинский-хлебозавод», ООО «Татнефть - УРС».

Медицинское обеспечение осуществляется силами ГАУЗ «Бавлинская центральная районная больница».

3.5. Порядок наращивания сил и средств в связи с ухудшением паводковой обстановки

Порядок дополнительного привлечения людских ресурсов, техники, материально-технических средств, продовольствия и медикаментов определяет Глава Бавлинского муниципального района и руководитель Исполкома БМР исходя из конкретной паводковой обстановки, сложившейся на данной территории с учетом возможностей отраслей экономики муниципального района. При недостаточности сил и средств руководство Бавлинского муниципального района может выйти с ходатайством об оказании помощи на председателя Комиссии по чрезвычайным ситуациям и обеспечению пожарной безопасности Республики Татарстан, руководителей министерств и ведомств Республики Татарстан.

IV. Задачи предприятий и организаций

В повседневной деятельности предприятия и организации Бавлинского муниципального района проводят следующие мероприятия и работы:

Бавлинский участок №1 БУАД ООО «Татнефтедор» занимается строительством, ремонтом, содержанием и охраной дорог и дорожных сооружений; осуществлением мероприятий по предупреждению и ликвидации аварий, выпуском строительных материалов (асфальтобетонные смеси), а также осуществляет следующие виды деятельности:

- строительство надземных автомобильных дорог, мостов;
- установка защитных дорожных ограждений, дорожных знаков;
- эксплуатация автомобильных дорог общего пользования;
- эксплуатация дорожных сооружений;
- эксплуатация стоянок для автотранспортных средств;
- текущий и капитальный ремонт автомобильных дорог.

МКП г.Бавлы «Управление по благоустройству и озеленению» решает задачи по содержанию дорог в г.Бавлы и обеспечению бесперебойного и безопасного движения транспорта по ним, ведет работы по ликвидации ям и заливки швов и трещин на дорожном покрытии, планированию обочин, скашиванию травы на обочинах и откосах, приведению в надлежащее состояние систем водопровода, элементов обстановки искусственными сооружениями.

Все дорожные предприятия в период весеннего половодья обеспечивают: своевременное очищение от снега и льда ливневых стоков, кюветов, мостов, переходов, дорог, труб под дорогами для пропуска талых вод;

проверку состояния оградительных дамб, опор мостов (при необходимости проведение мероприятий по их укреплению);

завоз необходимого количества материалов для организации движения пешеходов и техники через участки предполагаемого затопления талыми водами;

на все разрушения, вызванные паводковыми водами, составление актов с описанием причин разрушений, сроков восстановления с немедленным принятием мер к их устранению.

ООО «Управляющая компания г.Бавлы и Бавлинского района» и НО ТСЖ «Наш двор» обеспечивают своевременную очистку крыш зданий многоэтажных жилых домов от снега, защиту подвальных помещений и технических подполий от затопления, очистку от наледи желобов и водосточных труб.

Бавлинские РЭС филиала АО «Сетевая компания» «Бугульминские электрические сети» проводят проверку состояния воздушных линий электропередач в районах возможного затопления (вблизи рек, водоемов), исключая заваливание опорных столбов, обрыв проводов в период весеннего половодья.

МКП Бавлинского муниципального района «Водоканал» принимает меры по защите очистных сооружений от затопления талыми водами.

Руководители предприятий и организаций, дислоцирующихся вблизи рек и водоемов, разрабатывают план мероприятий по обеспечению нормальной работы своих объектов и предотвращению аварийных ситуаций в зонах возможного затопления.

Главы сельских поселений:

обеспечивают своевременную вывозку из возможных зон затопления имеющихся ценностей, подготавливают необходимые материальные ресурсы для осуществления работ во время половодья;

на период половодья в сельских поселениях устанавливают дежурство ответственных работников;

принимают своевременные меры по подготовке и пропуску паводка на прудах и обеспечивают сохранность оросительных систем поливного оборудования.

При получении сигнала для ввода в действие Плана «Половодье - 2024» руководители предприятий и организаций действуют согласно своим ранее разработанным оперативным планам, уделяя особое внимание на:

- своевременное доведение информации до подчиненных структурных подразделений;
- организацию круглосуточного дежурства руководящего состава;
- организацию управления структурными подразделениями;

- организацию взаимодействия и взаимного обмена информацией между дежурно-диспетчерскими службами предприятий и организаций, привлекаемых к выполнению мероприятий Плана «Половодье - 2024»;

- неукоснительное выполнение решений председателя КЧС и ОПБ Бавлинского муниципального района, рабочей группы КЧС и ОПБ Бавлинского муниципального района;

- представление своевременного доклада о выполненных мероприятиях и привлеченных силах и средствах.

Для проведения оперативных работ в паводковый период **Исполнительный комитет Бавлинского муниципального района** создает маневренные группы, оснащенные транспортом, водооткачивающими средствами и необходимым инвентарем, заблаговременно обеспечивает необходимый запас продовольственных товаров в магазинах населенных пунктов, расположенных в возможных зонах подтопления, а также при необходимости готовит сообщение для населения муниципального района о текущей паводковой обстановке и проводимых в районе мероприятиях по защите населения и территории района от подтоплений и по распоряжению председателя КЧС и ОПБ Бавлинского муниципального района передает его средствам массовой информации.

Филиал АО «Татмедиа» «Бавлы-информ» осуществляет информационную функцию, выполняет роль донесения актуальной информации о событиях в обществе и в районе до населения посредством местной газеты «Хезмэткэ дан» («Слава труду»), телевидения, интернета.

МКП Бавлинского муниципального района «Водоканал» усиливает контроль за качеством подаваемой населению питьевой воды и состоянием иловых полей очистных сооружений.

Отдел МВД России по Бавлинскому району организует регулирование движения транспорта и охрану общественного порядка и материально-культурных ценностей в районах подтопления.

ГАУЗ «Бавлинская центральная районная больница» обеспечивает оперативное оказание медицинской помощи населению и создание запаса лекарственных и перевязочных средств в лечебных учреждениях.

Главы сельских поселений уточняют расчет временного размещения жителей, пострадавших от подтопления в период паводка и готовность маневренного жилого фонда для переселения семей в случае подтопления домов и зданий.

Территориальный отдел Управления Федеральной службы по надзору в сфере защиты прав потребителей и благополучия человека по Республике Татарстан (Татарстан) в Бугульминском, Азнакаевском, Бавлинском и Ютазинском районах, в целях недопущения возникновения и

распространения массовых инфекционных заболеваний, в том числе острых кишечных инфекций, организуют санитарно-гигиенические и противоэпидемические мероприятия на территории Бавлинского муниципального района:

- ведение эпидемиологической разведки;
- усиление контроля за объектами питания и водоснабжения;
- дезинфекция, дезинсекция и дератизация;
- проведение профилактических прививок населению и личному составу спасательных формирований в зоне бедствия.

Предприятия и организации, привлекаемые к выполнению мероприятий Плана, для решения вопросов жизнеобеспечения включают своих представителей в состав оперативного штаба.

При необходимости для решения вопросов по своему направлению деятельности непосредственно в местах возникновения чрезвычайных ситуаций, связанных с весенним половодьем, от министерств, ведомств и организаций, привлекаемых по Плану «Половодье - 2024», высылаются оперативные группы.

V. Силы и средства, привлекаемые к выполнению мероприятий Плана «Половодье - 2024»

5.1. Силы и средства, привлекаемые к выполнению мероприятий по предотвращению чрезвычайных ситуаций, связанных с паводковыми явлениями, на территории Бавлинского муниципального района

Основными задачами всех привлекаемых сил является проведение всего комплекса мероприятий, предотвращающих возникновение чрезвычайных ситуаций, связанных с паводковыми явлениями, своевременное создание противопаводковых комиссий в сельских поселениях Бавлинского муниципального района.

Силы и средства, привлекаемые к выполнению мероприятий по предотвращению чрезвычайных ситуаций, связанных с паводковыми явлениями, привлекаются от следующих организаций и предприятий:

Бавлинский участок №1 БУАД ООО «Татнефтедор»;

МКП БМР «Водоканал»;

ПСЧ-109.

Силы и средства, привлекаемые к выполнению противопаводковых мероприятий при введении оперативного Плана «Половодье - 2024»:

ПСЧ-109;

ГАУЗ «Бавлинская центральная районная больница»;

Отдел МВД России по Бавлинскому району;

ПО «Бавлинский»;
ООО «Татнефть-УРС»;
Бавлинский участок №1 БУАД ООО «Татнефтедор»;
МКП г.Бавлы «Управление по благоустройству и озеленению»;
ООО УК «Татспецтранспорт»;
Филиал АО «Транснефть – Приволга» Бугурусланского РНУ ЛПДС-
Бавлы;
ООО «Татнефть-АЗС Центр»;
АО «Татойлгаз»;
ЗАО «Алойл»;
ООО «Кзыл-Яр»;
ООО «Бэрлек»;
КФХ «Бэкер»;
КФХ «Исламгалиев».

Расчет сил и средств, привлекаемых к выполнению аварийно-восстановительных и других неотложных работ при чрезвычайных ситуациях, связанных с весенним половодьем в 2024 году, представлен в приложении №3 к настоящему Плану.

VI. Организация управления, взаимодействия, оповещения и связи

6.1. Организация управления и взаимодействия

Для координации действий органов управления, сил и средств, проведения рекогносцировки, сбора сведений, оценки обстановки, сложившейся непосредственно в районе стихийного бедствия, и своевременной передачи их в оперативный штаб направляются оперативные группы территориальных отделов и управлений, предприятий и организаций, привлекаемых к выполнению мероприятий по Плану «Половодье - 2024», а также мобильные оперативные группы ПСЧ-109.

В зависимости от масштаба чрезвычайной ситуации для организации взаимодействия и управления силами и средствами территориальных отделов и управлений, организаций и предприятий, привлекаемых к выполнению мероприятий по Плану «Половодье - 2024», а также в целях повышения оперативности и эффективности реагирования создается оперативный штаб, который через ЕДДС Бавлинского муниципального района собирает информацию и доводит до исполнителей распоряжением штаба.

В состав оперативного штаба входят компетентные представители территориальных отделов и управлений, предприятий и организаций Бавлинского муниципального района, а также органов военного командования, которые наделены полномочиями по отдаче предварительных распоряжений подчиненным структурным подразделениям, а также по подготовке

предложений для принятия решения председателем КЧС и ОПБ Бавлинского муниципального района.

Оперативный штаб выполняет следующие задачи:

- содержание в готовности необходимых сил и средств территориальных отделов и управлений, предприятий и организаций на территории муниципального района, привлекаемых к выполнению мероприятий по Плану «Половодье - 2024»;

- подготовка предложений для принятия решения председателем КЧС и ОПБ Бавлинского муниципального района на выполнение мероприятий в условиях чрезвычайных ситуаций природного характера, связанных с весенним половодьем;

- осуществление в установленном порядке сбора и обмена информации между взаимодействующими, вышестоящими и подчиненными органами управления;

- своевременное оповещение и информирование населения, органов местного самоуправления, дежурно-диспетчерских служб территориальных отделов и управлений, предприятий и организаций о возникновении ЧС природного характера и сложившейся обстановке в муниципальном районе;

- координация действий сил и средств министерств, ведомств и организаций, привлеченных к выполнению мероприятий по Плану «Половодье - 2024».

6.2. Организация оповещения и связи

Оповещение рабочей группы КЧС и ОПБ Бавлинского муниципального района, территориальных отделов и управлений, предприятий и организаций, привлекаемых к выполнению мероприятий по Плану «Половодье - 2024», организует ЕДДС Бавлинского муниципального района, согласно схеме оповещения. Схема организации оповещения предприятий и организаций, привлекаемых к выполнению мероприятий по Плану «Половодье - 2024», представлена в приложении №4 к настоящему Плану.

При введении в действие и выполнении мероприятий по Плану «Половодье - 2024» связь между территориальными отделами и управлениями, предприятиями и организациями осуществляется в соответствии со схемой организации связи.

В целях оперативного информирования и реагирования по складывающейся обстановке в угрожаемых затоплению районах используется пароль «Бедствие», дающий право внеочередного ведения переговоров с оплатой по обычному тарифу для ответственных работников МЧС Республики Татарстан по специальным удостоверениям и по паролю «Паводок» членам рабочей группы КЧС и ОПБ Бавлинского муниципального района.

Обеспечение сил, участвующих при выполнении работ по Плану «Половодье – 2024», средствами связи осуществляется:

- ведомственной сетью связи организаций, учреждений района;
- использованием мобильных телефонов операторов связи «МТС», «Мегафон» и «Теле2»;
- мобильными звуковещательными установками от городского (сельских) радиотрансляционных сетей, с использованием сигнальных громкоговорящих устройств на автомобилях Отдела МВД России по Бавлинскому району;
- мобильными и носимыми радиостанциями ПСЧ-109 (ведомственными средствами радиосвязи).

При выходе из строя проводных средств связи и оповещения, оповещение и ведение переговоров осуществляется с использованием нарочных и посыльных.

VII. Порядок действий оперативных служб (дежурных) взаимодействующих органов

7.1. Первоначальные действия при получении сигнала

При получении информации о затоплениях или подтопленных населенных пунктах, объектах экономики, размыве дорожного полотна и других происшествиях, связанных с паводковыми явлениями:

Дежурный ЕДДС Бавлинского муниципального района:

- докладывает председателю КЧС и ОПБ Бавлинского муниципального района, старшему оперативному дежурному МЧС Республики Татарстан, начальнику ПСЧ-109, по указанию председателя КЧС и ОПБ Бавлинского муниципального района оповещает дежурно-диспетчерские службы (далее - ДДС) организаций и предприятий и направляет ее к местам возникновения происшествий, связанных с паводковыми явлениями;
- оповещает организации, задействованные по Плану «Половодье-2024».

Дежурный ДДС ПСЧ-109:

- оповещает оперативного дежурного Отдела МВД России по Бавлинскому району;
- докладывает Главе Бавлинского муниципального района, руководителю Исполкома БМР – председателю КЧС и ОПБ, а при его отсутствии заместителю руководителя Исполкома БМР;
- постоянно информирует старшего оперативного дежурного МЧС Республики Татарстан о складывающейся обстановке.

Оперативный дежурный Отдела МВД России по Бавлинскому району:

- оповещает дежурного ЕДДС Бавлинского муниципального района;

- немедленно докладывает Главе Бавлинского муниципального района, руководителю Исполкома БМР – председателю КЧС и ОПБ, начальнику ПСЧ-109;

- докладывает начальнику Отдела МВД по Бавлинскому району и действует по его указанию;

- направляет подразделения охраны общественного порядка к местам эвакуации населения и массового скопления транспортных средств;

- организует непрерывный сбор информации.

Оперативный дежурный по ОГИБДД:

- оповещает оперативного дежурного Отдела МВД России по Бавлинскому району, дежурного ЕДДС Бавлинского муниципального района;

- предупреждает начальника автовокзала о задержании рейсов и вахтовых автобусов;

- при необходимости по указанию начальника Отдела МВД России по Бавлинскому району и согласованию с председателем КЧС и ПБ Бавлинского муниципального района ограничивает (останавливает) движение транспорта на опасных участках дорог;

- направляет ближайшие патрульные экипажи ОГИБДД к месту скопления транспортных средств для обеспечения беспрепятственного проезда привлекаемых для ликвидации чрезвычайной ситуации сил и средств, а также сопровождения автомобильного транспорта с эвакуируемым населением;

- постоянно информирует старшего оперативного дежурного МЧС Республики Татарстан о складывающейся обстановке на дорогах, применяемых мерах и проблемах, требующих разрешения с участием взаимодействующих министерств и ведомств.

Диспетчер Бавлинского участка №1 БУАД ООО «Татнефтедор»:

- принимает меры по оповещению водительского состава техники своего предприятия;

- устанавливает связь с местами заторов;

- периодически докладывают дежурному ЕДДС Бавлинского муниципального района о ходе ликвидации заторов.

Дежурный службы «Скорой помощи» (03):

- направляет к месту возникновения чрезвычайной ситуации медицинские формирования;

- информирует дежурного ЕДДС Бавлинского муниципального района;

- координирует действия сил и средств, привлекаемых для медицинского обеспечения людей, оказавшихся в местах затоплений и подтоплений.

Главы сельских поселений:

- проводят оценку сложившейся ситуации обстановки на месте возникновения ЧС (подтопление/затопление);

- прогнозируют варианты возможного развития обстановки;
- собирают, подготавливают и обобщают данные для принятия решения руководителем Исполкома БМР - председателя КЧС и ОПБ;
- информирует дежурного ЕДДС Бавлинского муниципального района;
- принимают решения о проведении комплекса организационных, инженерно-технических и других мероприятий по предупреждению половодья или уменьшению ее воздействия на население, объекты экономики и окружающую природную среду.

7.2. Координация действий организаций для эффективности действий по предотвращению и ликвидации последствий чрезвычайных ситуаций, связанных с паводковыми явлениями

Координация действий организаций при введении в действие Плана «Половодье - 2024» для эффективности предотвращения и ликвидации последствий чрезвычайных ситуаций, связанных с паводковыми явлениями происходит в следующем порядке:

Дежурный ЕДДС Бавлинского муниципального района:

- при введении оперативного Плана «Половодье - 2024» оповещает ПСЧ-109, органы местного самоуправления поселений Бавлинского муниципального района, на территории которых возникли аварийные ситуации;
- координирует действия сил и средств, привлекаемых к проведению поисково-спасательных работ и мероприятий по жизнеобеспечению людей;
- обеспечивает постоянное взаимодействие с заинтересованными дежурно-диспетчерскими службами.

Оперативный дежурный Отдела МВД России по Бавлинскому району:

- направляет подразделения охраны общественного порядка к местам эвакуации населения и массового скопления транспортных средств;
- организует непрерывный сбор информации;
- постоянно информирует дежурного ЕДДС Бавлинского муниципального района о складывающейся обстановке на дорогах, применяемых мерах и проблемах, требующих разрешения с участием взаимодействующих органов;

Оперативный дежурный по ОГИБДД:

- при необходимости по указанию начальника Отдела МВД России по Бавлинскому району и согласованию с председателем КЧС и ОПБ Бавлинского муниципального района ограничивает (останавливает) движение транспорта на опасных участках дорог;
- направляет ближайшие патрульные экипажи ОГИБДД к месту скопления транспортных средств для обеспечения беспрепятственного проезда

привлекаемых для ликвидации ЧС сил и средств, а также сопровождения автомобильного транспорта с эвакуируемым населением;

- поддерживает постоянную связь с местом стихийного бедствия;
- при заступлении на дежурство узнает погоду на ближайшие сутки;
- постоянно информирует дежурного ЕДДС Бавлинского муниципального района о складывающейся обстановке на дорогах, применяемых мерах и проблемах, требующих разрешения с участием взаимодействующих организаций и предприятий.

Диспетчер Бавлинского участка №1 БУАД ООО «Татнефтор»:

- уточняет количество, типы и марки выделенной техники с промышленных предприятий и строительных организаций на закрепленные участки автомобильных дорог;
- докладывает дежурному ЕДДС Бавлинского муниципального района о количестве выделенной техники конкретно по участкам дорог;
- периодически докладывает дежурному ЕДДС Бавлинского муниципального района о ходе ликвидации заторов.

Дежурный службы «Скорой помощи» (03):

- координирует действия сил и средств, привлекаемых для медицинского обеспечения людей, оказавшихся в местах затоплений и подтоплений.

Главы сельских поселений:

- организывают оповещение населения об угрозе затопления и порядке действий при проведении эвакуационных мероприятий;
- обеспечивают своевременный доклад дежурному ЕДДС Бавлинского муниципального района об угрозе и возникновении ЧС, связанного с паводковыми явлениями;
- организуют систему наблюдения за уровнем воды;
- постоянно уточняют списки жителей, не способных самостоятельно эвакуироваться и закрепить за ними ответственных за их эвакуацию;
- организуют размещение пострадавшего населения от наводнения в весенний паводковый период, в пункты временного размещения (школы).

VIII. Организация материально-технического, продовольственного, медицинского и финансового обеспечения

8.1. Определение вида и количества материальных средств и мест их сосредоточения

Организация материально-технического и медицинского обеспечения населения, попадающего в зону подтопления, возложена на ООО «Татнефть-АЗС Центр», Бавлинский участок №1 БУАД ООО «Татнефтор», ГАУЗ

«Бавлинская ЦРБ», ПО «Бавлинский», ООО «Татнефть-УРС», ООО «Кзыл-Яр», ООО «Бэрлек», КФХ «Бэкер», КФХ «Исламгалиев».

В настоящем Плане заложены следующие принципы обеспечения:

- в населенные пункты, попадающие в зону подтопления, но не подлежащие эвакуации, необходимые материальные средства (продовольствие, медикаменты, ГСМ и т.д.) завозятся заранее;

- всестороннее жизнеобеспечение населения, подлежащего эвакуации, производится силами и средствами территориальных отделов и управлений, организаций и предприятий Бавлинского муниципального района согласно ранее проведенным расчетам.

Обеспечение людей горячим питанием и продовольствием в местах эвакуации пострадавшего населения осуществляется силами и средствами ПО «Бавлинский», ООО «Татнефть-УРС», главами сельских поселений, с привлечением стационарных пунктов питания и торговли, а при необходимости с использованием подвижных пунктов питания и продовольственного снабжения согласно приложению №5 к настоящему Плану.

Обеспечение доставки и заправка автотранспорта горюче-смазочными материалами (ГСМ) осуществляется силами и средствами ООО «Татнефть - АЗС Центр».

Организация медицинского обеспечения возлагается на ГАУЗ «Бавлинская ЦРБ». Медицинское обеспечение включает в себя комплекс организационных, лечебно-эвакуационных мероприятий, направленных на повышение готовности ГАУЗ «Бавлинская ЦРБ». Дальнейшая эвакуация пострадавших производится в ближайшие профильные лечебно-профилактические учреждения. Сведения о медицинских учреждениях, формирующих подвижные пункты медицинской помощи, представлены в приложении №6 к настоящему Плану.

Для проведения первоочередных аварийно-восстановительных и других неотложных работ используются объектовые, местные резервы материальных ресурсов для ликвидации ЧС.

При возникновении ЧС на территории нескольких районов или при недостатке финансовых средств, выделяемых из местного бюджета, привлекаются финансовые средства из республиканского бюджета.

Вид и количество материальных средств и места их сосредоточения приведены в таблице 4.

№ п/п	Наименование материалов	Место сосредоточения	Объем, тонн	Способ доставки	ФИО руководителя, ответственного за вывоз	Телефоны		Выделяемая техника (от кого выделяется)
						служеб.	домаш.	
1.	Песок	на территории Промзоны	100	автотранспортом	Галиуллин И.М.	4-21-49	9179097707	Бавлинский участок №1 БУАД ООО «Гатнефтор» Камаз - 2 ед.
2.	Гравий	на территории Промзоны	900	автотранспортом				
3.	Щебень	на территории Промзоны	600	автотранспортом	Шайхутдинов М.М.	5-76-42 4-21-92	5-11-97 9196278500	ООО «Бавлинское УТТ» Камаз - 3 ед.

На проведение мероприятий по предупреждению и ликвидации последствий чрезвычайных ситуаций и стихийных бедствий природного и техногенного характера на 2024 год выделено 4 800,0 тыс. руб.

8.2. Организация жизнеобеспечения пострадавшего населения

Организация жизнеобеспечения включает в себя:

- размещение пострадавшего населения в пунктах временного размещения;
- порядок обеспечения пострадавшего населения горячим питанием, предметами первой необходимости;
- наличие подвижных пунктов питания, вещевого и продовольственного снабжения, подвоза ГСМ;
- создание пунктов временного размещения для приема пострадавшего населения от наводнения в весенний паводковый период на территории Бавлинского муниципального района.

Расчет наличия и вместимости пунктов временного размещения пострадавшего населения от наводнения в весенний паводковый период на территории Бавлинского муниципального района на 2024 год представлен в приложении №7 к настоящему Плану.

8.3. Применяемые термины:

система жизнеобеспечения населения - сочетание органов управления, организаций, учреждений и предприятий с их связями, создающее и поддерживающее условия для жизнедеятельности населения. Система жизнеобеспечения состоит из подсистем, реализующих для населения соответствующие его виды;

жизнеобеспечение населения в чрезвычайных ситуациях - совокупность взаимоувязанных по времени, ресурсам и месту проведения силами и средствами Единой государственной системы предупреждения и ликвидации чрезвычайных ситуаций мероприятий, направленных на создание и поддержание условий, минимально необходимых для сохранения жизни и поддержания здоровья людей в зонах чрезвычайной ситуации, на маршрутах их эвакуации и в местах размещения эвакуированных по нормам и нормативам для условий ЧС, разработанным и утвержденным в установленном порядке;

первоочередные потребности населения в чрезвычайных ситуациях - набор и объемы жизненно важных материальных средств и услуг, минимально необходимых для сохранения жизни и поддержания здоровья людей в чрезвычайных ситуациях;

первоочередное жизнеобеспечение населения в зоне чрезвычайной ситуации - своевременное удовлетворение первоочередных потребностей населения в зоне чрезвычайной ситуации;

управление жизнеобеспечением населения в чрезвычайных ситуациях - осуществление исполнительной властью всех уровней и органами местного самоуправления, специально уполномоченными на решение задач в области защиты населения и территорий от чрезвычайных ситуаций, заблаговременной подготовки системы и подсистем жизнеобеспечения населения в чрезвычайных ситуациях к функционированию в чрезвычайных ситуациях, а также оперативное управление процессом жизнеобеспечения населения в чрезвычайных ситуациях непосредственно после появления угрозы или факта возникновения источника чрезвычайной ситуации;

подготовка системы жизнеобеспечения населения в чрезвычайных ситуациях - планирование и проведение постоянно действующими органами управления по делам гражданской обороны и чрезвычайным ситуациям комплекса мероприятий по повышению надежности и устойчивости функционирования системы жизнеобеспечения населения в чрезвычайных ситуациях;

силы жизнеобеспечения населения в чрезвычайных ситуациях - подразделения и формирования, осуществляющие предоставление населению различных видов жизнеобеспечения в зонах чрезвычайной ситуации;

резерв материальных ресурсов для жизнеобеспечения населения в чрезвычайных ситуациях - запасы материальных средств, заблаговременно накапливаемые для жизнеобеспечения населения в чрезвычайной ситуации;

показатель устойчивости системы жизнеобеспечения населения в чрезвычайных ситуациях - отношение возможностей системы жизнеобеспечения населения в чрезвычайных ситуациях по выполнению стоящих перед ней задач после воздействия поражающих факторов источника

чрезвычайной ситуации к ее возможностям до возникновения чрезвычайных ситуаций.

8.4. Обеспечение пострадавшего населения горячим питанием, предметами первой необходимости

Поставщиками продовольственных товаров и товаров первой необходимости являются ПО «Бавлинский», ООО «Татнефть-УРС». Обеспечение горячим питанием пострадавших и участников поисково-спасательных операций возложено также на столовые «Буровик» и «Колос» в г.Бавлы.

Сведения по подвижному пункту питания (далее - ППП), подвижному пункту продовольственного снабжения (далее - ПППС), подвижному пункту вещевого снабжения (далее - ППВС) Бавлинского муниципального района представлены в приложении №5 к настоящему Плану.

При организации жизнеобеспечения пострадавшего населения рекомендуется придерживаться норм обеспечения продуктами питания согласно таблицам 5-11.

Нормы обеспечения пострадавшего населения основными продуктами питания

Таблица 5

№ п/п	Наименование продуктов	Единицы измерения	Количество
1.	Хлеб из смеси ржаной обдирной и пшеничной муки 1 сорта	г/чел. в сутки	250
2.	Хлеб белый из пшеничной муки 1 сорта	г/чел. в сутки	250
3.	Мука пшеничная 2 сорта	г/чел. в сутки	15
4.	Крупа разная	г/чел. в сутки	65
5.	Макаронные изделия	г/чел. в сутки	20
6.	Молоко и молокопродукты	г/чел. в сутки	270
7.	Мясо и мясопродукты	г/чел. в сутки	100
8.	Рыба и рыбопродукты	г/чел. в сутки	75
9.	Животные жиры	г/чел. в сутки	50
10.	Сахар	г/чел. в сутки	50
11.	Соль	г/чел. в сутки	20
12.	Чай	г/чел. в сутки	1
13.	Картофель	г/чел. в сутки	400
14.	Капуста	г/чел. в сутки	75
15.	Свекла	г/чел. в сутки	15
16.	Морковь	г/чел. в сутки	25
17.	Лук	г/чел. в сутки	25
18.	Огурцы, помидоры, коренья, зелень	г/чел. в сутки	10
19.	Сигареты	пачек/чел. сут.	1
20.	Спички	коробок/чел.сут.	1

Пищевой состав набора продуктов по нормам включает:
 белков – 63 г (10% калорийности);
 жиров – 62 г (23% калорийности);
 углеводов – 410 г (67% калорийности).
 Калорийность суточного рациона 2522 Ккал.

Расчет потребности основных продуктов питания, необходимых для оказания помощи населению, пострадавшему в результате ЧС

Таблица 6

Наименование продуктов питания	Единицы измерения	Норма потребления на одного человека в сутки	Количество пострадавших, человек	Необходимо выделить на 10 дней
1. Сухие пайки				
1. Консервы мясные	кг	0,25	512	1 280
2. Консервы мясорастительные	кг	0,5	512	2 560
3. Сахар рафинад	кг	0,135	512	691,2
4. Чай	кг	0,002	512	102,4
2. Продукты питания				
1. Мясо	кг	0,21	512	1 075,2
2. Консервы мясные	кг	0,25	512	1 280
3. Масло коровье	кг	0,03	512	153,6
4. Масло растительное	кг	0,026	512	133,12
5. Консервы рыбные	кг	0,036	512	184,32
6. Консервы молочные	кг	0,03	512	153,6
7. Сахар	кг	0,094	512	481,28
8. Соль	кг	0,02	512	102,4
9. Чай	кг	0,003	512	15,36
10. Хлеб и хлебобулочные изделия	кг	0,47	512	2 406,4
11. Крупа и макаронные изделия	кг	0,05	512	2 560
12. Картофель, овощи и фрукты	кг	0,555	512	2 841,6
13. Жиры	кг	0,027	512	2 160
14. Молоко и молочные продукты	кг	0,98	512	5 017,6
15. Яйца	шт	0,7	512	3 584
16. Мыло хозяйственное	кг	0,005	512	25,6
17. Табачное сырье (50% курящих)	кг	0,009	512	46,08
3. Детское питание				
1. Сухие молочные адаптированные смеси	кг	0,125	100	125
2. Консервы мясные для детского питания	кг	0,1	100	100
3. Пюре фруктовые и овощные	кг	0,25	100	250

Наименование продуктов питания	Единицы измерения	Норма потребления на одного человека в сутки	Количество пострадавших, человек	Необходимо выделить на 10 дней
4. Соки фруктовые для детского питания	кг	0,25	100	250
4. Вода				
1. На хозяйственно-питьевые нужды	л/чел.	240	512	122 400
(не более 5 суток)	л/чел.	10	512	51 200

Нормы обеспечения пострадавшего населения водой

Таблица 7

Вид водопотребления	Нормы водообеспечения, (дм куб/чел-сут) для режимов		
	I	II	III
1. Питье	2,5/5,0	2,5/5,0	2,5/5,0
2. Приготовление пищи, умывание	-	7,5	7,5
в том числе:	-	-	-
- приготовление пищи и мытье кухонной посуды	-	3,5	3,5
- мытье индивидуальной посуды	-	1,0	1,0
- мытье лица и рук	-	3,0	3,0
3. Удовлетворение санитарно-гигиенических потребностей человека и обеспечение санитарно-гигиенического состояния помещения	-	-	21,0
Всего	2,5 / 5,0	10,0 / 12,5	31,0 / 33,5

Примечания:

1. В числителе указаны нормы водообеспечения взрослого населения и подростков (от 14 лет и старше), а в знаменателе – нормы для детей от 1 года и до 14 лет и кормящих матерей.

2. Нормы водообеспечения даны для климатической зоны II. Для зоны I нормы умножаются на коэффициент 1,3, а для зоны III – на коэффициент 1,6.

3. Для лечебных нужд приведенные в таблице нормы увеличиваются на 5 дм³ в сутки на каждого больного, находящегося в лечебном учреждении, независимо от климатической зоны и режима водообеспечения.

4. Норму для питья людям, выполняющим работу различной категории тяжести, умножают на коэффициенты, приведенные в таблице 8.

Таблица 8

Категория работ	Коэффициент
Легкая – I	1,125
Средней тяжести – II	1,250
Па	1,330
Пб	1,540
Тяжелая – III	1,750

5. Норму водообеспечения для питья людям, находящимся большую часть суток в помещении с повышенной температурой, умножают на коэффициенты, приведенные в таблице 9.

Таблица 9

Температура воздуха в помещении, градусов	Коэффициент
20-22	1,00
25	1,35
30	2,30
35	3,35
37	4,00

Продовольственные товары, предназначенные для обеспечения сил РСЧС и пострадавшего населения, должны быть пригодными к употреблению без дополнительной кулинарной обработки, иметь длительные сроки хранения и защитную тару не ниже первой категории.

В перечне товаров первой необходимости для пострадавшего населения рекомендуется предусмотреть одежду, обувь, посуду, ткани, галантерейные изделия и прочие промышленные товары.

Рекомендуемые комплекты одежды, белья и обуви для выдачи пострадавшему населению

Таблица 10

Наименование сезона (времени года)	Для мужчин		Для женщин	
	Наименование одежды, белья, обуви	Количество	Наименование одежды, белья, обуви	Количество
Вариант 1 (летний сезон)	Брюки	1	Платье летнее	1
	Сорочки	1	Чулки, пара	1
	Носки, пара	1	Белье нательное	1
	Белье нательное (майки, трусы)	1	(комплект из 2-х предметов)	
	Обувь летняя, пара	1	Обувь летняя, пара	1
Вариант 2 (зимний сезон)	Пальто, куртка	1	Пальто, куртка	1
	Костюм	1	Платье, костюм	1
	Сорочка	1	Белье нательное	1
	Белье нательное (комплект из 2-х предметов)	1	(комплект из 2-х предметов)	
	Носки, пара	1	Чулки, пара	1
	Шапка	1	Платок головной	1
	Обувь, пара	1	Шапка вязаная	1
	Перчатки, варежки, пара	1	Обувь, пара	1
Вариант 3 (осенне-весенний сезон)	Плащ, куртка	1	Перчатки, варежки, пара	1
	Костюм	1	Плащ, куртка	1
	Сорочка	1	Платье, костюм	1
	Белье нательное	1	Белье нательное (комплект из 2-х)	1

Наименование сезона (времени года)	Для мужчин		Для женщин	
	Наименование одежды, белья, обуви	Количество	Наименование одежды, белья, обуви	Количество
	(комплект из 2-х предметов)		предметов)	
	Носки, пара	1	Чулки, пара	1
	Головной убор (кепи, береты)	1	Платок головной	1
	Обувь, пара	1	Обувь, пара	1

Нормы обеспечения населения предметами первой необходимости

Таблица 11

№ п/п	Наименование предметов	Единицы измерения	Количество
1.	Миска глубокая металлическая	шт./чел.	1
2.	Ложка	шт./чел.	1
3.	Кружка	шт./чел.	1
4.	Ведро	шт. на 10 чел.	2
5.	Чайник металлический	шт. на 10 чел.	1
6.	Мыло	гр./чел/мес.	200
7.	Моющие средства	гр./чел/мес.	500
8.	Постельные принадлежности	комплект/ чел.	1

IX. Организация пожаротушения в населенных пунктах, на объектах в местах возможного затопления в Бавлинском муниципальном районе

В Бавлинском муниципальном районе в зону возможного затопления в период весеннего половодья попадают:

1. Деревня Уба – прилегающие дома к реке Ик;
2. Село Исергапово – прилегающие дома к реке Тумбарлинка;
3. Село Шалты – прилегающие дома к реке Верхний Кандыз;
4. Село Татарский Кандыз – прилегающие дома к реке Кандыз;
5. Село Кзыл-Яр – прилегающие дома к реке Ик;
6. Село Старые Чути – прилегающие дома к реке Ик;
7. Село Татарская Тумбарла – прилегающие дома к реке Тумбарлинка.

Расстояние от места дислокации ПСЧ-109 до д.Уба – 17 км, до с.Исергапово – 12 км, до с.Шалты – 44 км, до с.Тат.Кандыз – 45 км, до с.Старые Чути – 13 км, до с.Тат.Тумбарла – 12 км.

ПСЧ-109 в боевом расчете имеет 4 пожарных автомобиля: АЦ-8-40 – 2 ед., АЦ-40, АЛ-30;

В 14-ой Пожарно-спасательной части ФКУ «2 отряд федеральной противопожарной Государственной противопожарной службы по Республике Татарстан (договорной)» (далее - ПСЧ-14) имеется: АЦ-40 (Зил-131), АЦ-5,0-40

(КамАЗ 43101), АЦ-5,0-40 (КамАЗ-43114), АЦ-5,5-40 КамАЗ (43118), ППП-32-70 (КамАЗ-53228).

На территории Бавлинского муниципального района дислоцированы:

ВПО ЛПДС «Бавлы» филиала АО «Транснефть-Приволга» 2 ед.: АЦ-5,0-100 (КАМАЗ) и АЦ-6,0-100 (Урал-4320);

ДПО КФХ «Миннуллин Г.С.» (с.Покровский Урустамак) МТЗ с емкостью РЖТ-8;

ДПО ООО «Хансвер» (с.Хансверкино) АЦ-40 (ЗиЛ-130);

ДПО ООО «Берлек» (с.Тат.Тумбарла) АЦ-3,2-40 (ЗиЛ 433114);

ДПО КФХ «Хазиев» (с.Потапово-Тумбарла) МТЗ с емкостью РЖТ-3;

ДПО ООО «Кзыл-Яр» (с.Кзыл-Яр) МТЗ с емкостью РЖТ-8;

Отдельный пост с.Поповка ГКУ «Пожарная охрана Республики Татарстан» – АРС-14 (131) – 2 ед.;

Отдельный пост с.Крым-Сарай ГКУ «Пожарная охрана Республики Татарстан» – АРС-14 (131) – 2 ед.;

Отдельный пост п.Новозареченск ГКУ «Пожарная охрана Республики Татарстан» – АРС-14 (131) – 2 ед.;

Отдельный пост с.Александровка ГКУ «Пожарная охрана Республики Татарстан» – АРС-14 (131) – 2 ед.

Перечень автомобилей, приспособленных для целей пожаротушения в зонах возможного затопления

Таблица 12

№ п/п	Название населенного пункта, дачного массива	Место дислокации пожарной техники	Пожарная техника и техника, приспособленная для целей пожаротушения	Кол-во единиц техники	Кол-во личного состава (человек)	Телефон для вызова	
						днем (85569)	ночью (85569)
1.	с.Татарский Кандыз	ДПО КХФ «Миннуллин Г.С.»	Трактор с емкостью РЖТ-8	1	15	3-53-34	3-53-34
2.	с.Хансверкино	ДПО ООО «Хансвер»	АЦ-40 (ЗиЛ-130)	1	25	3-04-67	3-04-67
3.	с.Татарская Тумбарла	ДПО ООО «Берлек»	АЦ-40 (ЗиЛ 433114)	1	12	3-82-11	3-82-11
4.	с.Кзыл-Яр	ДПО ООО «Ленин Юлы»	Трактор с емкостью РЖТ-8	1	13	3-31-32	3-31-32
5.	г.Бавлы	ПСЧ-109	АЦ-40 АЦ-8-40 (53111) АЛ-30 (131)	4	9	5-17-01	5-17-01

В период весеннего половодья выполняются следующие мероприятия:

ввод в боевые расчеты ПСЧ-109 пожарные автомобили на шасси повышенной проходимости, доукомплектовав их двойным нормативным запасом напорных пожарных рукавов;

доукомплектование пожарных автомобилей пожарно-техническим вооружением и аварийно-спасательным оборудованием согласно нормам табеля положенности доукомплектования;

доукомплектование пожарных автомобилей двойным нормативным запасом напорных пожарных рукавов для прокладки магистральных и рабочих линий (из складских запасов ПСЧ-109);

согласование порядка привлечения для тушения пожаров в отрезанных половодьем населенных пунктах прицепных и переносных мотопомп ПСЧ-14, ЗАО «Алойл», ООО «Татнефть-АЗС Центр», Бавлинского РУЭС ПАО «Таттелеком» по одной единице, в связи с отсутствием в ПСЧ-109 переносных и прицепных мотопомп;

доукомплектование боевых расчетов ПСЧ-109 первичными средствами пожаротушения – огнетушителями, ведрами, баграми и т.д. согласно нормам табеля положенности (из складских запасов ПСЧ-109);

В связи с тем, что на территории Бавлинского муниципального района имеется малое количество рек, и имеющиеся реки оборудованы стационарными мостами во всех населенных пунктах, наличие плавательных средств для доставки пожарной техники к месту происшествия не требуется.

Порядок привлечения сил и средств подразделений Бавлинского гарнизона пожарной охраны и приспособленной для пожаротушения техники организаций и предприятий

Силы и средства пожарных подразделений Бавлинского гарнизона пожарной охраны при возникновении чрезвычайных ситуаций, на ликвидацию пожаров, на спасение жизни людей, уменьшение материальных потерь от их последствий в местах возможного затопления будут привлекаться согласно «Плану привлечения сил и средств на тушение пожаров в муниципальном районе» и «Расписанию выезда подразделений пожарной охраны района».

При недостаточности сил и средств пожарных подразделений, дислоцирующихся на территории Бавлинского муниципального района, для тушения пожаров в зонах возможных затоплений привлекается автотехника предприятий и организаций, приспособленная для пожаротушения.

**Привлечение приспособленной для пожаротушения автотехники
предприятий и организаций для тушения пожаров в отрезанных
половодьем населенных пунктах и объектах**

Таблица 13

№ п/п	Зона затопления	Организация, предприятие	Выделяемая техника	Кол-во	Примечание
1.	д.Уба	ОП с.Александровка ДПО ООО «Кзыл-Яр»	АРС-14	1	
2.	д.Старые Чути		Трактор с емкостью РЖТ-8	1	
3.	с.Шалты	ДПО ООО «Хансвер» ОП п.Новозареченск	АЦ-40 (130)	1	
			АРС-14	1	
4.	с.Тат.Кандыз	ДПО КФХ «Миннулин Г.С.»	Трактор с емкостью РЖТ-8	1	
5.	с.Тат.Тумбарла	ДПО ООО «Берлек»	АЦ-40 (ЗиЛ 433114)	1	

Приложение №1
к Плану действий Бавлинского муниципального района по предотвращению и ликвидации последствий чрезвычайных ситуаций, связанных с паводковыми явлениями, в весенний период 2024 года (План «Половодье-2024»)

Основные данные о зонах возможного подтопления

Наименование муниципального района	Характеристика зон возможного подтопления (ЗВП)				
	Кол-во населенных пунктов	Наименование реки	Наименование населенного пункта	Кол-во дворов	Кол-во чел.
Бавлинский	7	Ик	д. Уба	122	175
			с. Кзыл-Яр	6	30
			д. Старые Чути	10	30
		Тумбарлинка	с. Исергапово	18	45
			с. Татарская Тумбарла	27	65
			с. Шалты	43	126
Верхний Кандыз	Кандыз	с. Татарский Кандыз	15	41	
Всего:				241	512

Состав

оперативного штаба Бавлинского муниципального района по
подготовке и выполнению мероприятий по плану «Половодье - 2024»

№ п/п	Ф.И.О.	Занимаемая должность	№ телефона	
			служеб- ный	мобильный
1.	Бакиров Д.Л.	руководитель Исполнительного комитета Бавлинского муниципального района, руководитель рабочей группы	(85569) 6-07-10	(937) 294 76 22
2.	Галеев И.А.	начальник 109 Пожарно-спасательной части 11 пожарно-спасательного отряда ФПС ГПС ГУ МЧС России по Республике Татарстан, заместитель руководителя рабочей группы (по согласованию)	(85569) 3-43-03 3-43-00	(927) 042 47 68
3.	Аджалова С.М.	начальник отдела социальной защиты Министерства труда, занятости и социальной защиты Республики Татарстан в Бавлинском районе (по согласованию)	(85569) 5-10-50	(917) 887 61 54, (919) 620 16 99
4.	Гайсин А.С.	главный врач ГАУЗ «Бавлинская центральная районная больница» (по согласованию)	(85569) 5-13-00	(927) 033 22 36
5.	Галиуллин И.М.	начальник Бавлинского участка №1 БУАД ООО «Татнефтедор» (по согласованию)	(85569) 4-54-32	(917) 234 48 70, (987) 260 10 69
6.	Гарифуллина Г.Л.	руководитель МКУ «Управление гражданской защиты Бавлинского муниципального района» (ЕДДС)	(85569) 5-10-01	(927) 431 50 26, (937) 574 84 40
7.	Гаязов И.И.	начальник ГБУ «Бавлинское районной государственное ветеринарное объединение» (по согласованию)	(85569) 5-77-38	(987) 291 48 21
8.	Зайнуллина А.Р.	старший специалист 1 разряда территориального отдела Управления Роспотребнадзора по Республике Татарстан (Татарстан) в Бугульминском, Азнакаевском, Бавлинском, Ютазинском районах (по согласованию)	(85569) 5-63-63	(987) 406 02 99

9.	Зиннуров А.Ш.	начальник Бавлинского районного узла электрической связи Альметьевского ЗУЭС ПАО «Таттелеком» (по согласованию)	(85569) 5-15-00	(917) 910 88 96
10.	Мугинов Х.С.	управляющий делами Исполнительного комитета Бавлинского муниципального района	(85569) 6-07-07	(927) 047 02 22
11.	Сафиуллин Р.Р.	заместитель руководителя Исполнительного комитета Бавлинского муниципального района по инфраструктурному развитию	(85569) 6-07-08	(927) 461 64 86
12.	Свежинкина Л.С.	руководитель Финансово-бюджетной палаты Бавлинского муниципального района	(85569) 6-07-11	(927) 492 35 00
13.	Рахимов Л.А.	директор ООО «Татнефть-АЗС Центр» (по согласованию)	(85569) 4-01-30	(917) 251 47 59
14.	Талипов А.М.	начальник Управления сельского хозяйства и продовольствия Бавлинского муниципального района (по согласованию)	(85569) 5-74-01	(987) 269 28 47
15.	Юсупова А.Р.	Старший специалист 3 разряда Приикского территориального управления Министерства экологии и природных ресурсов Республики Татарстан (по согласованию)	(85569) 6-07-14	(962) 548 06 03
16.	Аглиуллин А.А.	Глава Исергаповского сельского поселения (по согласованию)	(85569) 3-21-19	(927) 677 09 40
17.	Сафина Э.А.	Глава Кзыл-Ярского сельского поселения (по согласованию)	(85569) 3-31-38	(927) 494 89 07
18.	Миназова А.М.	Глава Тумбарлинского сельского поселения (по согласованию)	(85569) 3-83-80	(917) 878 01 04
19.	Насибуллин М.Ш.	Глава Татарско-Кандызского сельского поселения (по согласованию)	(85569) 3-54-39 3-53-10	(939) 304 30 25
	Фаткуллин З.Х.	Глава Шалтинского сельского поселения (по согласованию)	(85569) 3-86-55	(906) 117 01 50

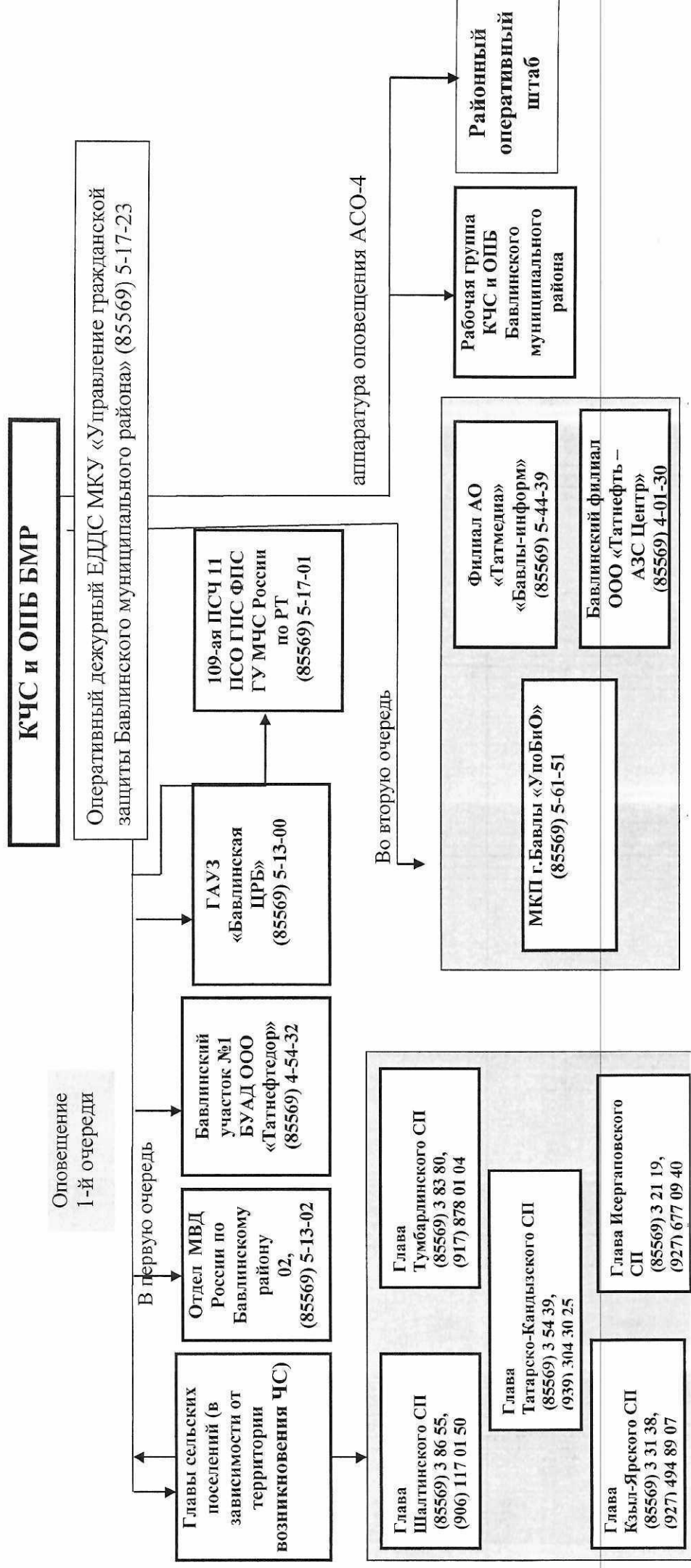
Приложение №3
к Плану действий Бавлинского муниципального района по предотвращению и ликвидации последствий чрезвычайных ситуаций, связанных с паводковыми явлениями, в весенний период 2024 года (План «Половодье-2024»)

**Расчет сил и средств,
привлекаемых к выполнению аварийно-восстановительных и других неотложных работ
при чрезвычайных ситуациях, связанных с весенним половодьем в 2023 году**

№ п/п	Наименование организации, предприятия	должность	Ф.И.О. ответственного руководителя	Номер телефона (85569)	Привлекаемые силы и средства		Запасы инертных материалов	
					личного состава	техники	ПГС (тонн)	Щебень (куб.м.)
1.	Бавлинский участок №1 БУАД ООО «Газнефтедор»	начальник участка	Галиуллин Ирек Магавиевич	4-54-32	25	6 (в т.ч. ДСТ-3, трактор-3)	900	600
2.	ООО «Газнефть-АЗС Центр»	начальник	Рахимов Линар Анварович	4-01-30 4-07-85 (факс)	2	1 (автозаправщик-1)		
3.	Отдел МВД России по Бавлинскому району	начальник	Иванов Александр Геннадьевич	5-55-70 5-13-02	85	5 (спец.-5)		
4.	ТО Управления Роспотребнадзора по РТ	старший специалист 1 разряда	Зайнуллина Айгуль Радиковна	5-63-63	4	1		
5.	ГАУЗ «Бавлинская ЦРБ»	главный врач	Гайсин Азат Сунагатович	5-13-00 5-51-10	530	2		
6.	МКП г.Бавлы «УлобиО»	начальник	Даутов Марсель Габдулмазитович	5-61-51 5-61-49	50	3 (в т.ч. бульдозер-1, трактор-2)		
7.	ПСЧ – 109	начальник	Галеев Ильдар Альбертович	5-40-25 5-17-01	9	2		
8.	ООО «Бавлинская УТТ»	директор	Шайхутдинов Марат Мансурович	4-21-90 4-21-92	396	1		

9.	Филиал Бугурусланского нефтепроводного управления ЛПДС-Бавлы	начальник	Салимгараев Ленар Завдагович	5-85-70	17	2 (в т.ч. ТТМ-1, бульдозер-1)	
10.	ЗАО «Алгойл»	генеральный директор	Вафин Риф Вакилович	5-62-27 5-62-14	179	2 (в т.ч. трактор-1, бульдозер-1)	
11.	ПО «Бавлинский-хлебозавод»	менеджер	Юсупова Фания Фатиховна	5-63-69	6	2	
12.	ООО «Газнефть-УРС»	начальник	Хасанов Иршаг Зарипович	5-22-49	18	2	
13.	ООО «Кзыл-Яр»	директор	Фатхудинов Ильдар Фаридович	3-31-24 3-31-32	24	3 (трактор-3)	
14.	КФХ «Бэкер»	директор	Бакиров Мараг Анасович	9274628575	15	2 (трактор-2)	
15.	ООО «Берлек»	директор	Заяев Зуфар Кашфутдинович	3-82-23 3-83-00	20	5 (в т.ч. трактор-2, КАМАЗ-1, Зил 130-1, водовоз-1)	
16.	КФХ «Исламгалиев»	директор	Исламгалиев Вахит Васикович	3-53-34	10	2 (в т.ч. трактор-1, КАМАЗ-1)	
17.	Исергаповское сельское поселение (далее - СП)	Глава СП	Аглиуллин Айдар Альбертович	3-21-32 3-21-19	4	1 (л/а-1)	600
18.	Кзыл-Ярское СП	Глава СП	Сафина Эльвира Анисовна	3-31-36	12	3 (в т.ч. трактор-2, л/а-1)	
19.	Тумбарлинское СП	Глава СП	Миназова Айгуль Мухаметона	3-83-80	8	1 (л/а-1)	21
20.	Шалгинское СП	Глава СП	Фаткуллин Зайрулла Хайруллович	3-86-05 3-86-55	2	2 (в т.ч. лодка алюмин.-1, л/а-1)	
21.	Татарско-Кандызское СП	Глава СП	Насибуллин Махмут Шайхуллович	3-54-39 3-53-10	4	2 (трактор-1, л/а-1)	

СХЕМА организации оповещения предприятий и организаций, привлекаемых к выполнению мероприятий по плану «Половодье - 2024»



Приложение №6
к Плану действий Бавлинского муниципального района по предотвращению и ликвидации последствий чрезвычайных ситуаций, связанных с паводковыми явлениями, в весенний период 2024 года (План «Половодье-2024»)

**Сведения
о медицинских учреждениях, формирующих подвижные пункты медицинской помощи**

№ п/п	Наименование муниципального района	Наименование медицинского учреждения	Прием человек в смену	Количество коек-мест	Количество выделяемых сил и средств	
					личного состава, чел.	техники, ед.
1.	Бавлинский	ГАУЗ «Бавлинская центральная районная больница»	100	119	7	2
2.		Новозареченская сельская амбулатория	-	5	2	-
3.		Поповская сельская амбулатория	-	8	2	-
Итого:			100	132	11	2

Приложение №7
к Плану действий Бавлинского муниципального
района по предотвращению и ликвидации
последствий чрезвычайных ситуаций, связанных
с паводковыми явлениями, в весенний период
2024 года (План «Половодье-2024»)

РАСЧЕТ
наличия и вместимости пунктов временного размещения пострадавшего
населения от наводнения в весенний паводковый период
на территории Бавлинского муниципального района на 2024 год

Наименование муниципального района	Наименование населенного пункта	Наименование и адрес организаций, развертывающих пункты временного размещения, Ф.И.О. руководителя, телефон	Полная вместимость учреждения (номеров/чел.)	Возможность
Бавлинский	с.Татарская Тумбарла	МБОУ «Татарско-Тумбарлинская СОШ» с.Татарская Тумбарла, ул.Ленина, д.72 Самигуллина Рамзия Мухаметшарифовна (85569) 3 82 17	100	150
	д.Старые Чути, д.Уба, с.Кзыл-Яр	МБОУ «Кзыл-Ярская СОШ» с.Кзыл-Яр, ул.Кирова, д.19 Аминова Альбина Альбертовна (85569) 3 31 13	250	300
	с.Шалты	МБОУ «Шалтинская СОШ» с.Шалты, ул.Новая, д.6 Набиуллин Ильнур Саетнурович (85569) 3 86 29	200	300
	с.Исергапово	МБОУ «Исергаповская СОШ» с.Исергапово, ул.Советская, д.80 Гафиятуллин Рим Шайхетдинович (85569) 3 21 49	250	300
	с.Татарский Кандыз	МБОУ «Татарско-Кандызская СОШ» с.Татарский Кандыз, ул.Школьная, д.2 Халиуллин Ильшат Шамилевич (85569) 3 53 12	200	300