

ИСПОЛНИТЕЛЬНЫЙ
КОМИТЕТ ГОРОДА
ИННОПОЛИС

ул. Спортивная, д.114, г.Иннополис,
Верхнеуслонский район,
Республика Татарстан, 420500



ИННОПОЛИС
ШӘҺӘРЕНҖ
БАШКАРМА КОМИТЕТЫ

Спортивная ур., 114-нче йорт, Иннополис
шәһәре, Югары Ослан районы, Татарстан
Республикасы, 420500

тел. (843) 212-27-24, e-mail: city@innopolis.ru, www.verhniy-uslon.tatarstan.ru/rus/innopolis.htm

ПОСТАНОВЛЕНИЕ

07.09.2023

г. Иннополис

КАРАР

20

Об утверждении Сборника средств
наружной информации,
допустимых к установке на
территории муниципального
образования «город Иннополис»
Верхнеуслонского муниципального
района Республики Татарстан

В целях утверждения единых требований к внешнему виду и техническим характеристикам средств наружной информации, допустимых к установке на территории муниципального образования «город Иннополис» Верхнеуслонского муниципального района Республики Татарстан, в соответствии с Федеральным законом от 13 марта 2006 года № 38-ФЗ «О рекламе», Исполнительный комитет города Иннополис

ПОСТАНОВЛЯЕТ:

1. Утвердить Сборник средств наружной информации, допустимых к установке на территории муниципального образования «город Иннополис» Верхнеуслонского муниципального района Республики Татарстан согласно приложению.

2. Размещение средств наружной информации, не предусмотренных Сборником средств наружной информации, допустимых к установке на территории муниципального образования «город Иннополис» Верхнеуслонского муниципального района Республики Татарстан, на территории муниципального образования «город Иннополис» не допускается.

3. Признать утратившим силу постановление Исполнительного комитета города Иннополис от 08.02.2021 №8 «Об утверждении Сборника средств наружной информации, допустимых к установке на территории муниципального образования «город Иннополис» Верхнеуслонского муниципального района Республики Татарстан».

4. Настоящее постановление вступает в силу со дня официального опубликования на Официальном портале правовой информации Республики Татарстан по адресу: <http://pravo.tatarstan.ru>, и подлежит обнародованию путем размещения на Портале муниципальных образований Республики Татарстан в информационно-телекоммуникационной сети Интернет по адресу: <http://verhniy-uslon.tatarstan.ru>, и на специальном информационном стенде, расположенном в здании Мэрии города Иннополис.

5. Контроль за исполнением настоящего постановления оставляю за собой.

Руководитель



И.Р. Хуззятов

Сборник средств
наружной информации,
допустимых к установке
на территории
муниципального
образования «город
Иннополис»
Верхнеуслонского
муниципального района
Республики Татарстан

Приложение
к постановлению Исполнительного
комитета города Иннополис
от « 17 » 09 2023 г. № 80

Содержание

Понятие и виды средств наружной информации

Виды средств наружной информации, размещаемых на территории муниципального образования «город Иннополис» Верхнеуслонского муниципального района Республики Татарстан

Порядок согласования размещения средств наружной информации

Дизайн-проект территориального размещения средства наружной информации

Правила оформления и размещения средств наружной информации

1. Принципы выбора художественного решения и размещения средств наружной информации

2. Общие требования к внешнему виду и размещению средств наружной информации

3. Правила оформления и размещения средств наружной информации

- Вывески
- Режимные и учрежденческие таблички
- Меню кафе и ресторанов
- Панель-кронштейны
- Витринные конструкции
- Витринные маркизы
- Информационные стенды
- Информационные доски

4. Требования к оформлению надписей

Понятие и виды средств наружной информации

Средство наружной информации — это объект благоустройства, являющийся информационной конструкцией, устанавливаемой в месте нахождения организации и (или) непосредственно в месте осуществления реализации товара, оказания услуг в целях информационного оформления зданий для доведения до сведения потребителей информации, указание которой является обязательным в силу статьи 9 Закона РФ от 07.02.1992 №2300-1 «О защите прав потребителей», а именно информации о фирменном наименовании (наименовании) организации, месте ее нахождения (адресе) и режиме ее работы, а также содержащей информацию, которая обязательна к размещению в силу закона или размещается в силу обычая делового оборота и не преследует целей, связанных с рекламой, являющийся информационной конструкцией, устанавливаемой в месте нахождения организации и (или) непосредственно в месте осуществления реализации товара, оказания услуг в целях информационного оформления зданий для доведения до сведения потребителей информации, указание которой является обязательным в силу статьи 9 Закона РФ от 07.02.1992 №2300-1 «О защите прав потребителей», а именно информации о фирменном наименовании (наименовании) организации, месте ее нахождения (адресе) и режиме ее работы, а также содержащей информацию, которая обязательна к размещению в силу закона или размещается в силу обычая делового оборота и не преследует целей, связанных с рекламой и соответствующий требованиям, установленным настоящим Сборником.

Сборник определяет виды Средств наружной информации, допустимых к установке на территории муниципального образования «город Иннополис» Верхнеуслонского муниципального района Республики Татарстан, и предлагает требования к их внешнему виду и размещению.

Виды средств наружной информации, размещаемых на территории муниципального образования «город Иннополис» Верхнеуслонского муниципального района Республики Татарстан

В зависимости от назначения выделяют следующие виды средств наружной информации:

1. Указатели местоположения органов государственной власти Российской Федерации, субъектов Российской Федерации, органов местного самоуправления, государственных и муниципальных (автономных, бюджетных, казенных) предприятий и учреждений.

2. Вывески — информационные конструкции, размещаемые в месте фактического нахождения или осуществления деятельности организации или индивидуального предпринимателя, содержащие:

— сведения о профиле деятельности организации, индивидуального предпринимателя и (или) в виде реализуемых ими товаров, оказываемых услуг и (или) их наименование (фирменное наименование, коммерческое обозначение, изображение товарного знака, знака обслуживания) в целях извещения неопределенного круга лиц фактическом местоположении (месте осуществления деятельности) данной организации, индивидуального предпринимателя;

— сведения, размещаемые в случаях, предусмотренных Законом Российской Федерации от 7 февраля 1992 года №2300-1 «О защите прав потребителей».

3. Средства наружной информации (стенды, доски), предназначенные для информирования населения города Иннополис.

По способу размещения различают следующие разновидности средств наружной информации:

1. Отдельно стоящая конструкция, находящаяся на земельном участке — информационная конструкция, которая размещается в границах земельного участка, на котором располагаются здания, строения, сооружения, являющиеся местом фактического нахождения организации, индивидуального предпринимателя, а также на территориях общего пользования.

2. Плоская настенная конструкция — конструкция средства наружной информации, размещаемого на наружной поверхности стен и (или) их конструктивных элементов, нестационарных торговых объектах, в виде фоновой или бесфоновой конструкции, светового короба.

3. Консольная конструкция — конструкция средства наружной информации, размещаемого перпендикулярно к поверхности фасадов объектов и (или) их конструктивных элементов, в том числе у арок, на границах и внешних углах зданий, строений, сооружений.

4. Витринная конструкция — конструкция средства наружной информации, размещаемого в витрине на внешней и (или) с внутренней стороны остекления объекта.

Порядок
согласования
размещения средств
наружной
информации

Дизайн-проект территориального размещения средства наружной информации.

Дизайн-проект территориального размещения средства наружной информации должен соответствовать форме, утвержденной соответствующим постановлением Исполнительного комитета города Иннополис.

В дизайн-проект территориального размещения средства наружной информации следует включать следующие сведения:

1. Сведения о Заказчике.
2. Сведения об адресе размещения средства наружной информации.
3. Сведения о типе средства наружной информации, об используемых материалах.
4. Сведения о способе освещения средства наружной информации.
5. Габаритные параметры средства наружной информации, количество рабочих сторон.
6. Фотографии всех внешних поверхностей объекта (фасады, крыши и иные поверхности). Важно, чтобы фотографии обеспечивали четкую демонстрацию предполагаемого места размещения средства наружной информации и всех иных конструкций, размещенных на всей плоскости внешних поверхностей здания, строения, сооружения, а также не содержать иных объектов, препятствующих демонстрации. Фотографии следует выполнять не более чем за два месяца до обращения в Исполнительный комитет города Иннополис за получением административной услуги. Фотографии следует печатать с разрешением не менее 300 точек на дюйм, с соблюдением контрастности и цветопередачи.
7. Фотомонтаж (графическая врисовка средства наружной информации в месте его предполагаемого размещения в существующем контексте с указанием размеров). Выполняется в виде компьютерной врисовки конструкции средства наружной информации на фотографии с соблюдением пропорций размещаемого объекта. Важно, чтобы фотомонтаж в полном объеме обеспечивал четкую демонстрацию места размещения средства наружной информации и всех иных конструкций, размещенных на всей плоскости внешних поверхностей здания, строения, сооружения.

Установка средства наружной информации осуществляется после согласования проекта размещения средства наружной информации с Исполнительным комитетом города Иннополис в соответствии с административным регламентом предоставления Исполнительным комитетом города Иннополис муниципальной услуги по согласованию проекта размещения средства наружной информации (паспорт), утвержденным соответствующим постановлением Исполнительного комитета города Иннополис.

Критерии оценки дизайн-проекта территориального размещения средства наружной информации на соответствие внешнему архитектурно-художественному облику города:

1. Обеспечение сохранности внешнего архитектурно-художественного облика города Иннополис.
2. Соответствие местоположения и характеристик средства наружной информации (габариты, цветовое решение, материал, подсветка) стилистике объекта, на котором оно размещается, и окружающей территории.
3. Привязка настенных конструкций средств наружной информации к композиционным осям конструктивных элементов фасадов объектов.
4. Соблюдение единой горизонтальной оси размещения настенных конструкций средств наружной информации с иными настенными конструкциями в пределах фасада объекта.

Правила оформления и размещения средств наружной информации

Средство наружной информации — один из основных способов привлечения внимания к организации, а также важный элемент уличного пространства. Правильно оформленные средства наружной информации будут не только служить созданию положительного имиджа организации, но и способствовать визуальной упорядоченности и эстетической привлекательности городской среды.

Важно, чтобы средства наружной информации соотносились с окружающим пространством и зданием (строением, сооружением), на котором / рядом с которым они располагаются, были хорошо различимы для пешеходов.

Конструкции средств наружной информации следует выполнять из прочных, качественных материалов, устойчивых к повреждениям, делать их безопасными и поддерживать в чистоте.

1

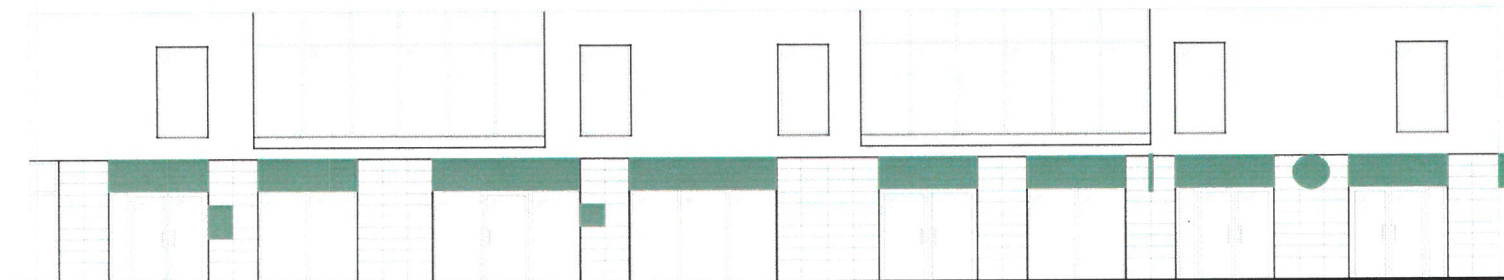
Принципы выбора художественного решения и размещения средств наружной информации

К основным принципам размещения средств наружной информации относятся:

1. Сохранение архитектурного своеобразия, стилистики фасадов;
2. Создание комфортного визуального пространства;
3. Донесение до потенциального потребителя хорошо просматриваемых сведений о деятельности предприятия;

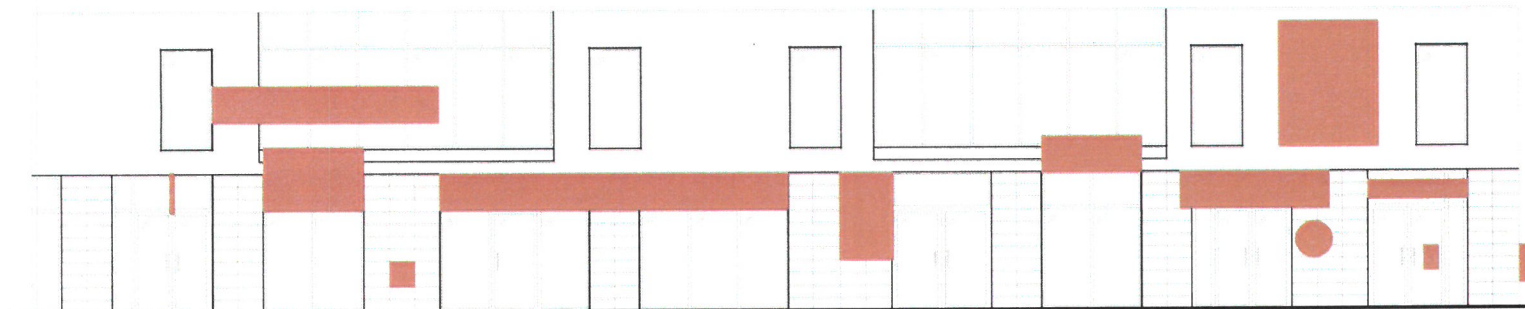
Для реализации указанных принципов важно, чтобы все средства наружной информации располагались точно в границах «зеленых зон» — областей фасада здания, предназначенных для установки средств наружной информации. Конкретное расположение и размер зеленой зоны определяются в соответствии с параметрами фасадов зданий города Иннополис.

«Зеленые зоны» для размещения средств наружной информации на фасаде здания, строения, сооружения на территории муниципального образования «город Иннополис» Верхнеуслонского муниципального района Республики Татарстан.



«Зеленая зона» — часть фасада здания, строения, сооружения, на которой в соответствии с настоящим Сборником следует устанавливать средство наружной информации.

Запрещенные варианты размещения средств наружной информации на фасаде здания строения, сооружения на территории муниципального образования «город Иннополис» Верхнеуслонского муниципального района Республики Татарстан.

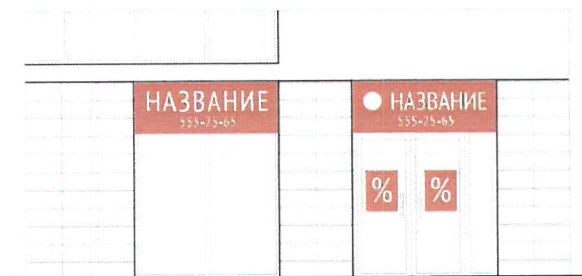


Запрещена установка средств наружной информации разного размера, их расположение на разных уровнях, а также на линии перекрытий между первым и вторым этажами. Важно, чтобы вывески не выходили за границы зеленых зон и не перекрывали элементы фасада.

2

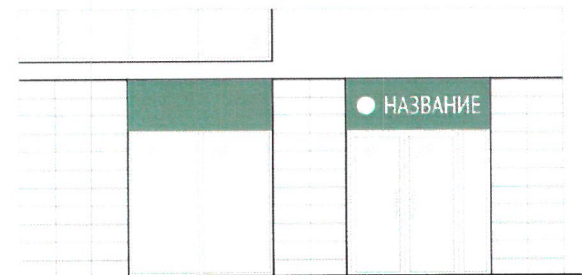
Общие требования к внешнему виду и размещению средств наружной информации.

2.1. На средствах наружной информации следует размещать только информацию о профиле деятельности, коммерческом обозначении, товарном знаке.



Неправильно

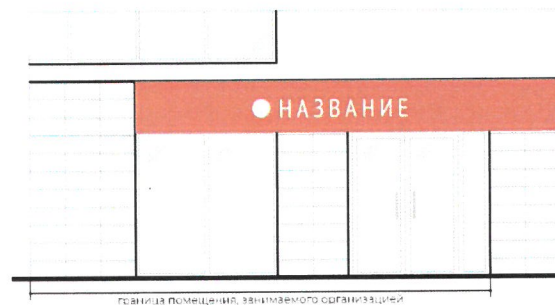
Избыток информации об организации, индивидуальном предпринимателе создает визуальный шум.



Правильно

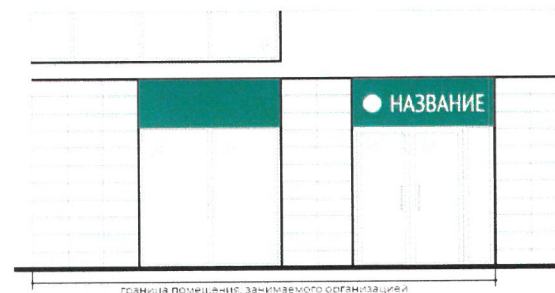
Лаконичная вывеска проще для восприятия и не портит облик фасада.

2.2. Настенные средства наружной информации следует располагать точно в пределах площади внешней поверхности объекта, занимаемой организацией, индивидуальным предпринимателем.



Неправильно

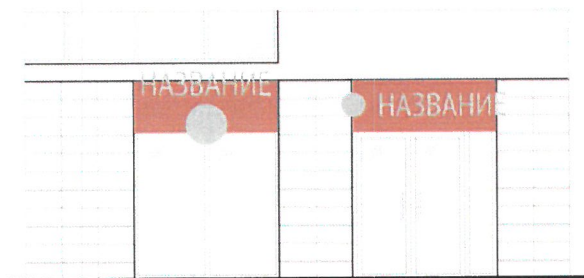
Элементы средства наружной информации выходят за пределы площади объекта, занимаемой организацией, индивидуальным предпринимателем.



Правильно

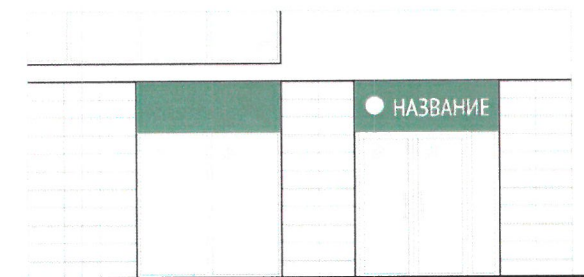
Все элементы средства наружной информации располагаются строго в границах площади объекта, занимаемой организацией, индивидуальным предпринимателем.

2.3. Важно, чтобы средства наружной информации не выходили за специально отведенные области фасада здания, строения, сооружения, не закрывали оконные и дверные проемы, витрины, декоративные и архитектурные элементы здания, строения, сооружения.



Неправильно

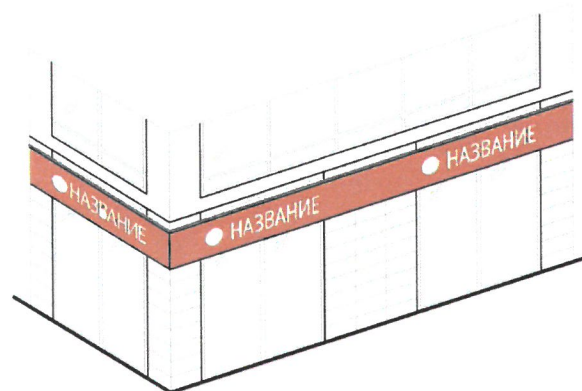
Средства наружной информации, их элементы выступают за границы зеленых зон, перекрывая элементы фасада. Это портит внешний вид здания, строения, сооружения.



Правильно

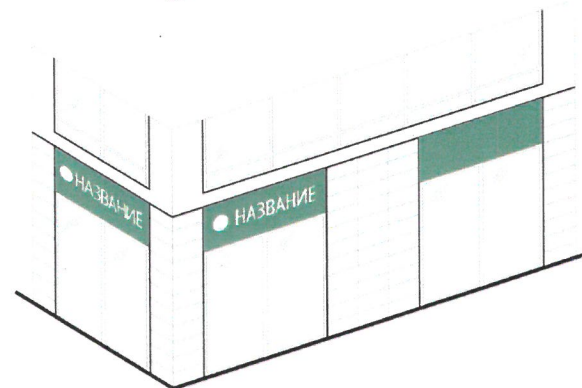
Средства наружной информации, их элементы не закрывают элементы фасада, не мешают его восприятию.

2.4. На внешних поверхностях одного здания, строения, сооружения организация, индивидуальный предприниматель может установить не более двух настенных конструкций (вывесок), одну консольную конструкцию, одну витринную конструкцию. Для одной организации возможно размещение двух вывесок на разных сторонах фасада строго в границах зеленых зон.



Неправильно

Средство наружной информации выходит за пределы зеленых зон. Слишком длинное средство наружной информации ухудшает внешний вид здания.

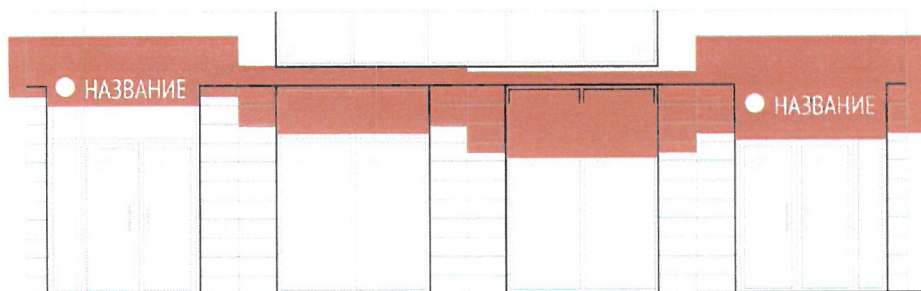


Правильно

Средства наружной информации расположены в границах специально отведенных зон, не портят внешний вид фасада.

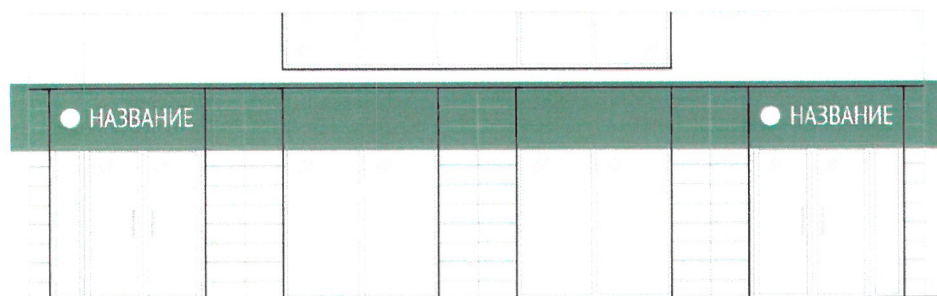
2.5. При размещении на одном фасаде средств наружной информации нескольких организаций/индивидуальных предпринимателей, указанные средства наружной информации следует располагать:

- на одном уровне от земли;
- в одной плоскости относительно вертикальной плоскости фасада, на котором они размещены.



Неправильно

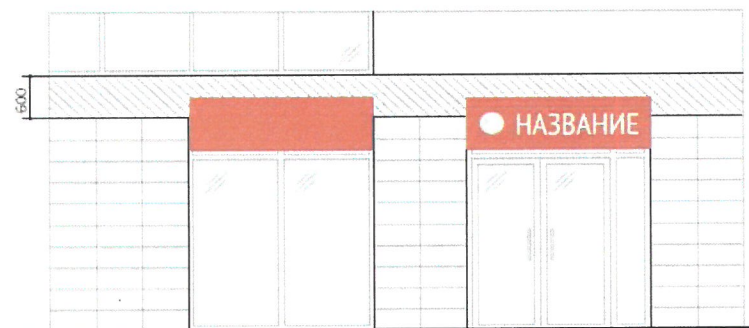
Хаотичное размещение средств наружной информации на фасаде создает ощущение беспорядка, ухудшает внешний вид здания.



Правильно

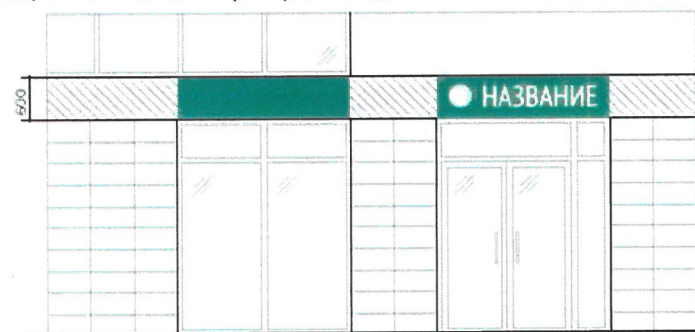
Расположение средств наружной информации на одном уровне создает ощущение визуальной упорядоченности.

2.6. При наличии на фасаде объекта фриза, средства наружной информации размещаются на фризе. Требуется, чтобы высота подложки, используемой для размещения средства наружной информации, соответствовала высоте фриза.



Неправильно

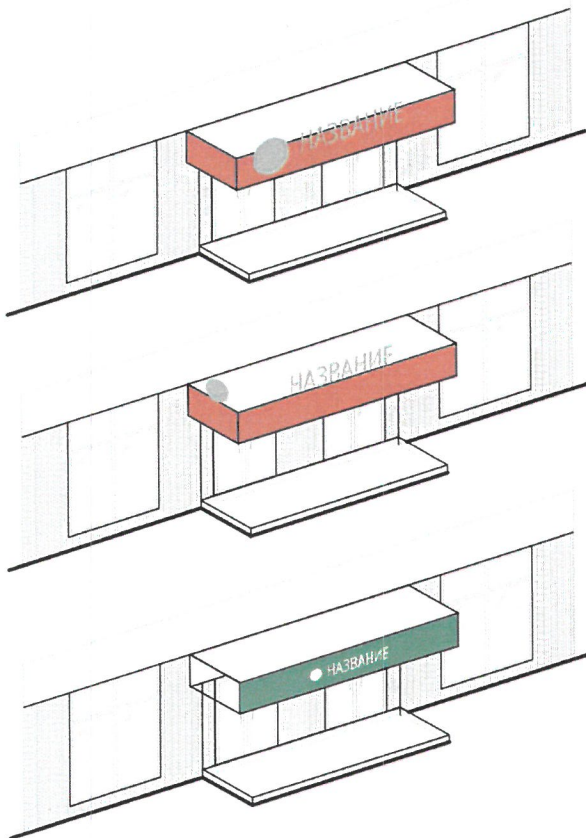
Средства наружной информации вне фриза или смещенные относительно него, не сочетаются с пропорциями здания.



Правильно

Средство наружной информации совпадает с фризом, гармонично смотрится в рамках фасада и не мешает его восприятию.

2.7. При наличии на фасаде козырька, настенную конструкцию средств наружной информации следует размещать точно в габаритах фриза козырька. Выступ элементов средств наружной информации за его пределы или размещение средств наружной информации на конструкции козырька запрещены.



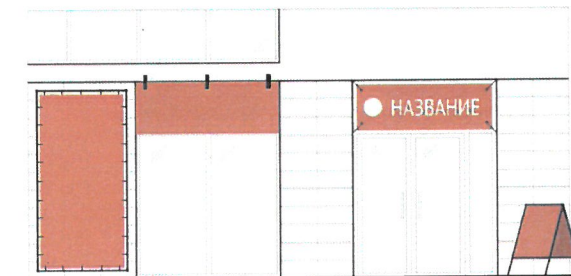
Неправильно

Средство наружной информации выходит за габариты козырька, что делает его нечитаемым. Такое средство наружной информации визуально утяжеляет козырек, ухудшает внешний вид здания, строения, сооружения.

Правильно

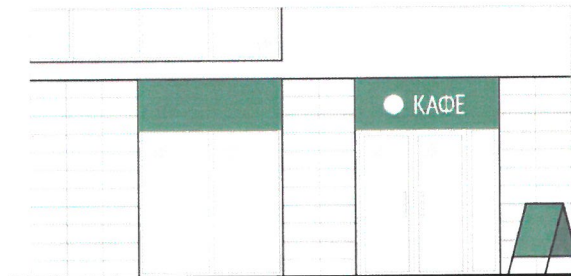
Средство наружной информации на конструкции козырька не выходит за его габариты, выглядит аккуратно и легко читается.

2.8. Средства наружной информации запрещено выполнять в виде роллерных систем, баннеров, растяжек (за исключением афиш), сборно-разборных конструкций — штендеров за исключением меню объектов общественного питания)



Неправильно

Средства наружной информации, выполненные в виде баннеров и растяжек, не эстетичны и быстро изнашиваются.



Правильно

Средства наружной информации необходимо выполнять из качественных материалов: металл, пластик, композит. Штендеры с меню разрешается устанавливать только рядом с кафе и ресторанами.

2.9. Запрещается использовать вертикальный порядок расположения букв на информационном поле средства наружной информации.



Неправильно

Вертикальный порядок букв затрудняет чтение, нарушает общий принцип размещения средств наружной информации по горизонтальной оси.

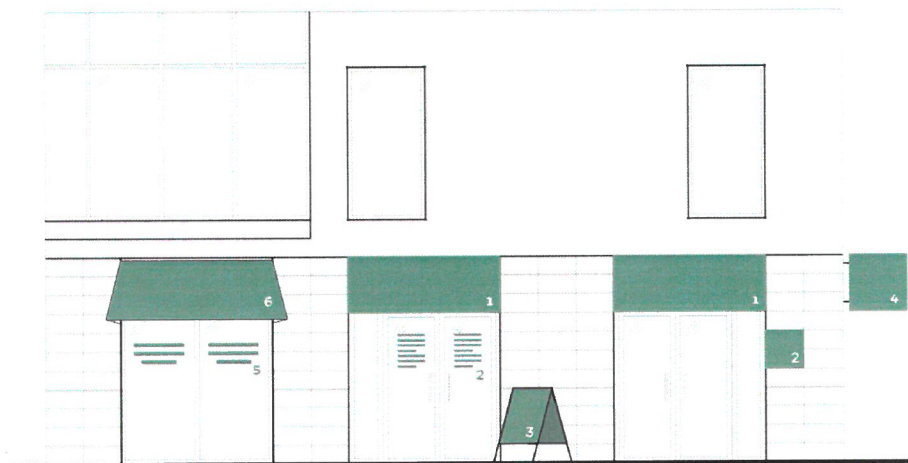
Правильно

Надписи на средствах наружной информации быстро и удобно читаются. Консольная конструкция с горизонтальным текстом закрывает меньшую часть фасада.

3 Правила оформления и размещения средств наружной информации

Настоящий раздел устанавливает требования к основным видам средств наружной информации, допустимых к установке на территории муниципального образования «город Иннополис» Верхнеуслонского муниципального района Республики Татарстан.

Основные виды информационных конструкций, размещаемых в городе Иннополис.



1. Вывески;
2. Режимные и учрежденческие таблички;
3. Меню кафе и ресторанов;
4. Панель-кронштейны;
5. Витринные конструкции;
6. Витринные маркизы.

3.1. Вывески

Вывески размещаются на специально отведенных зонах, расположенных над дверным или витринными проемами зданий.

Разновидности дверных и витринных проемов в многоквартирных домах на территории муниципального образования «город Иннополис» Верхнеуслонского муниципального района Республики Татарстан.

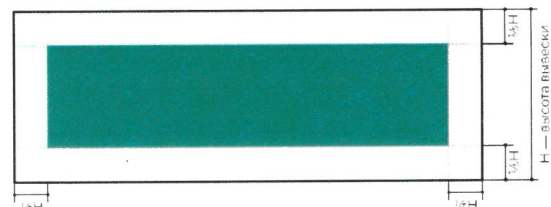


Высота и ширина вывески определяются размером зеленой зоны (т) — области на дверном или витринном проеме, предназначенной для размещения вывески.

В указанной зоне могут располагаться вывески, состоящие из следующих элементов:

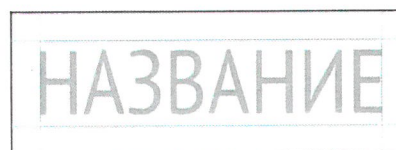
- информационное поле (текстовая часть);
- буквы, буквенные символы, аббревиатура, цифры;
- декоративно-художественные элементы;
- логотипы, знаки;
- элементы крепления;
- подложка — фон вывески.

Поля вокруг надписи на вывеске



Элементы вывески (кроме подложки) должны располагаться на расстоянии не менее 1/5 её высоты (H) от границ вывески

Примеры различных комбинаций элементов вывески



Вариант 1

Вывеска состоит из названия организации в виде отдельно стоящих букв.



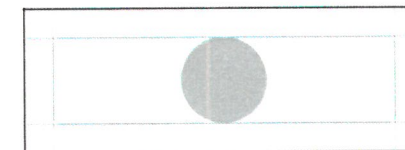
Вариант 2

Вывеска состоит из логотипа и названия организации в виде отдельно стоящих букв.



Вариант 3

Вывеска состоит из логотипа и названия организации.

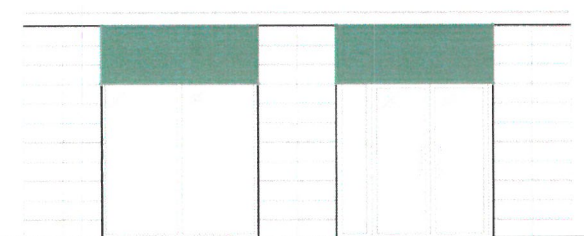


Вариант 4

Вывеска состоит из логотипа организации.

3.1.1. Вывески из отдельных букв и знаков без подложки.

Плоская вывеска без подложки состоит из отдельных букв, которые монтируются на плоскость фасада как отдельные элементы. Буквы могут быть плоскими или объемными.



Зона размещения вывески на фасаде



Основные параметры

Размер вывески определяется размером зеленой зоны дверного или витринного проема.

Надпись располагается с отступом от границ зеленой зоны не менее 1/5 её высоты.

Глубина букв: не более 100 мм.

Предпочтительные материалы: металл, пластик, стекло, композит.

Цветовая гамма: не более 2-х цветов.

Каждый отдельный элемент (подложка, надпись) следует выполнять в одном цвете.

Важно, чтобы цвет подложки совпадал или сочетался с цветом фасада.

Недопустимо использовать подложки ярких или светлых тонов.

Подсветка: контражурная или внутренняя.

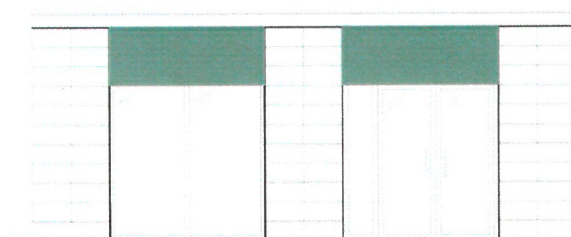
Свет должен быть приглушенным, не мерцающим, не создающим прямых лучей в окна жилых помещений.



Вывеска из отдельно стоящих букв
Книжный магазин, г. Иннополис

3.1.2. Вывески из отдельных букв и знаков с плоской подложкой

Подложка служит фоном для информации, монтируется с уже установленными буквами и логотипом компании. Буквы на подложке могут быть плоскими или объемными.



Зона размещения вывески на фасаде



Основные параметры

Размер вывески определяется размером зеленой зоны дверного или витринного проема.

Надпись располагается с отступом не менее 1/5 её высоты от границ вывески.

Глубина подложки: не более 50 мм

Глубина букв: не более 100 мм.

Предпочтительный материал: металл, пластик, стекло, композит.

Цветовая гамма: не более 2-х цветов.

Каждый отдельный элемент (подложка, надпись) должен быть выполнен в одном цвете.

Цвет подложки должен совпадать или сочетаться с цветом фасада. Недопустимы подложки ярких или светлых тонов.

Подсветка: контражурная или внутренняя.

Свет должен быть приглушенным, не мерцающим, не создавать прямых лучей в окна жилых помещений.

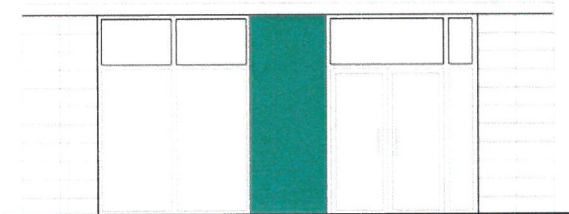


Вывеска из объемных букв с подложкой.
Продуктовый магазин «Бэхетле», г. Иннополис

3.1.3. Вывеска из отдельных букв и знаков с подложкой. Вертикальная версия.

Подложка служит фоном для информации, монтируется с уже установленными буквами и логотипом компании. Буквы и логотип на подложке плоские.

Данный тип вывески размещается как альтернатива вывескам из п. 3.1.1 и 3.1.2, а так же панелей-кронштейнов из п. 3.4, размещение которых в дополнение к данной вывеске недопустимо.



Зона размещения вывески на фасаде



Основные параметры

Размер вывески определяется размером зеленой зоны между дверным проемом и витриной.

Знак и надпись располагаются в верхней половине подложки. Отступ сверху составляет $1/9$ высоты (H) подложки. Отступы по бокам составляют $1/6$ ширины (W) подложки. Знак и буквы плоские. Предпочтительные материалы: металл, композит. Допускается только черный цвет подложки и белый цвет знака и букв. Подсветка в данном варианте не предусмотрена.



Вертикальная вывеска. Магазин 108.

3.2. Режимные и учрежденческие таблички

Режимные таблички — информационные конструкции специального назначения, размещаемые в случаях, предусмотренных Законом Российской Федерации от 07.02.1992 №2300-1 «О защите прав потребителей». На них указывается фирменное наименование, коммерческое обозначение, род деятельности организации, индивидуального предпринимателя режим работы.

Учрежденческие таблички — информационные конструкции, содержащие информацию о полном зарегистрированном (юридическом) наименовании организации и ее ведомственной принадлежности.

Режимные и Учрежденческие таблички должны быть выполнены в соответствии с Законом Республики Татарстан от 8 июля 1992 г. №1560-XII «О государственных языках Республики Татарстан и других языках в Республике Татарстан».

Таблички устанавливаются у входа в здание (справа или слева) или на входных дверях в помещение, в котором фактически находится организация или индивидуальный предприниматель.

3.2.1. Режимная табличка, расположенная на входной двери в здание

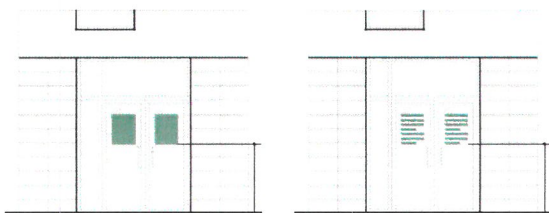


Схема размещения и основные параметры.

Высота от нижнего края дверного проема до нижнего края таблички: не менее 1350 мм.

Высота таблички: не более 600 мм.

Ширина таблички: не более 400 мм.

Рекомендуется исполнение таблички в виде аппликации на стеклянную дверь из плоттерной резки на самоклеющейся пленке. Предпочтительный цвет — белый или светло-серый. Допустимы небольшие цветные элементы. Допустимо использование полноцветных режимных табличек из пластика.



Полноцветная режимная табличка из ПВХ. Продовольственный магазин «Бэхетле», г.Иннополис



Режимная табличка на двери, выполненная в виде аппликации. Хостел Hostelinn, г.Иннополис

3.2.2. Учрежденческие таблички, расположенные рядом со входом в здание

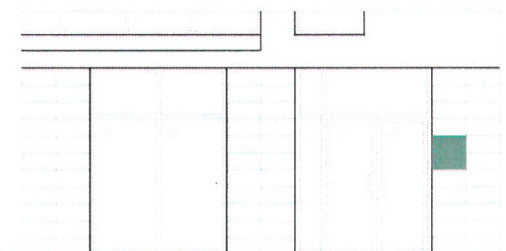


Схема размещения и основные параметры
Высота от нижнего края входной двери до нижнего края таблички: не менее 1350 мм.
Высота таблички: не более 700 мм.
Ширина таблички: не более 600 мм.
Предпочтительный материал: металл, стекло.
Цветовая гамма: не более 2-х цветов, сочетающихся с цветовой гаммой фасада и конструктивными элементами здания.
Рекомендуется размещение учрежденческой таблички, соответствующей одной фасадной панели по ширине и двум фасадным панелям по высоте размером 600×600 мм).

Пример учрежденческой таблички, размещенной в габаритах двух фасадных панелей, не выступая за швы между панелями. Мэрия города Иннополис.



В случае размещения рядом более двух учрежденческих табличек, они объединяются в единый информационный блок.

Информационные блоки устанавливаются на фасаде рядом с входными дверями в здание, где размещены несколько организаций.

На табличках кроме фирменного наименования, коммерческого обозначения и режима работы рекомендуется указывать этаж и номер офиса. Надписи на табличках общих указателей следует делать единообразными: выровненными по одному краю, сочетающимися по размеру и шрифту.

| | | |
|-------|----------|---------|
| 1 эт. | Компания | оф. 05 |
| 1 эт. | Магазин | оф. 106 |
| 1 эт. | Кафе | оф. 107 |
| 2 эт. | Сервис | оф. 201 |
| 2 эт. | Компания | оф. 202 |
| 3 эт. | Сервис | оф. 301 |

| | | |
|-------|----------|---------|
| 1 эт. | Компания | оф. 105 |
| 1 эт. | Магазин | оф. 106 |
| 1 эт. | Кафе | оф. 107 |
| 2 эт. | Сервис | оф. 201 |
| 2 эт. | Компания | оф. 202 |
| 3 эт. | Сервис | оф. 301 |

Неправильно

Надписи расположены хаотично, имеют разную высоту, не выровнены относительно вертикальной оси таблички, выполнены разными шрифтами.

Правильно

Надписи имеют одинаковый шрифт и размер, выровнены по одной вертикальной оси.

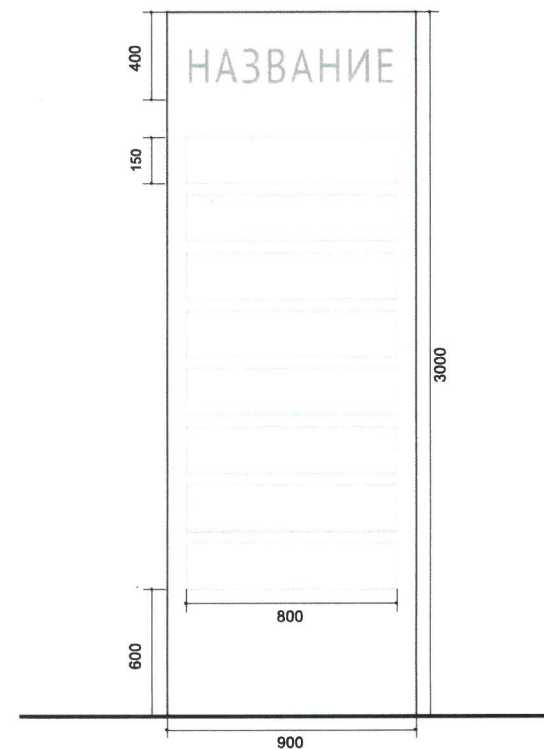
3.2.3. Учрежденческие таблички на отдельно стоящих конструкциях.

Пилон размещается в границах земельного участка, на котором расположено здание, строение, сооружение. Пилон должен соответствовать стилистике этого здания, строения, сооружения.

Конструкция должна иметь заглубленный фундамент, её расположение не должно препятствовать движению пешеходов и транспорта; ширина пешеходной зоны после установки должна оставаться не менее 2 м.

В верхней части пилона указывается наименование и адрес расположения объекта.

Надписи на табличках должны быть единообразными: выровненными по одному краю, сочетаться по размеру и шрифту.



Вариант исполнения

Высота пилона: не более 3000 мм.

Ширина пилона: не более 900 мм.

Высота поля с наименованием здания, адресом: не более 400 мм.

Ширина информационного поля одной ячейки: не более 800 мм.

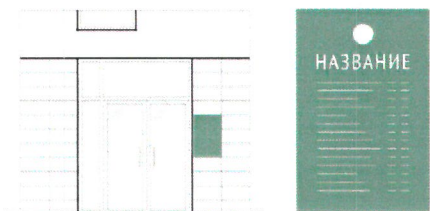
Высота информационного поля одной ячейки: не менее 150 мм.

Высота от уровня земли до нижнего края информационного поля: не менее 600 мм.

3.3. Меню кафе и ресторанов

Меню — информационные конструкции, содержащие сведения об ассортименте блюд, напитков и иных продуктов питания, с указанием их массы/объема и цены, выполненные в виде настенных конструкций или штендеров.

Меню размещаются на плоских участках фасада, непосредственно у входа в помещение.



Настенное меню может быть выполнено в виде штендера, который устанавливается у входа в помещение или рядом с витриной, принадлежащей кафе, ресторану.



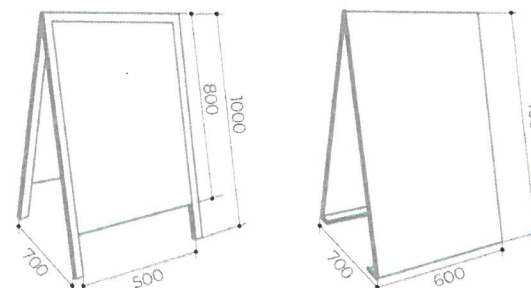
Основные параметры

Высота от уровня земли до нижнего края поля меню: не менее 1350 мм.

Высота поля меню: не более 900 мм.

Ширина поля меню: не более 600 мм.

Предпочтительные материалы: меловая доска, металл, дерево, стекло.



Основные параметры

Высота штендера: не более 1000 мм.

Высота информационного поля: не менее 800 мм.

Глубина: не более 700 мм.

Ширина: не более 600 мм.

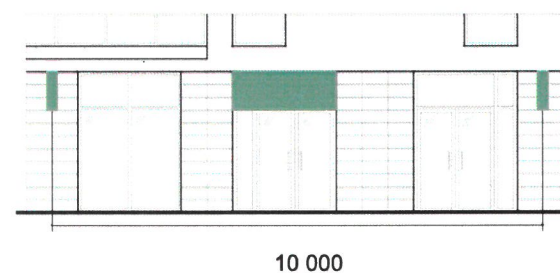
Предпочтительные материалы: меловая доска, дерево, стекло, металл.

3.4. Панель-кронштейны

Панель-кронштейн (консольная конструкция) представляет собой вывеску, которая устанавливается перпендикулярно плоскости фасада. Информация на ней может размещаться с обеих сторон.

На панель-кронштейне рекомендуется размещать логотип, наименование компании, при необходимости — указатель.

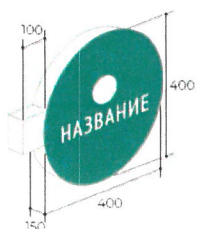
Панель-кронштейн устанавливается в одном горизонтальном ряду с вывеской.



Расстояние между панель-кронштейнами на фасаде следует делать не менее 10 м.

Рекомендуемое расстояние от вывески до панель-кронштейна — не менее одной фасадной панели.

Максимальное расстояние от штендера до входной двери в кафе или ресторан: 3 м.



Основные параметры.

Рекомендуемое расстояние от стены до панели: 100 мм.

Высота панели: не более 600 мм.

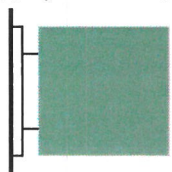
Ширина панели не более 600 мм.

Глубина панели не более 150 мм.

Глубина букв в случае использования объемной надписи: не более 60 мм.

Глубина панели в случае использования объемной надписи: не более 100 мм.

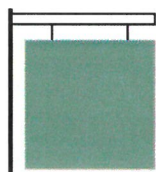
Допустимые виды креплений.



Крепление на дистанционных держателях

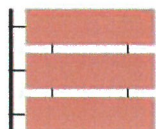


Невидимое крепление вплотную



Подвесное крепление

Предпочтительный цвет крепления: черный, темно-серый, темно-коричневый. Крепление следует выполнять из нержавеющей материалов. Не должны быть заметны элементы крепежа (гайки, болты).



Недопустимо размещение нескольких панель-кронштейнов по горизонтали или вертикали.

3.5. Витринные конструкции

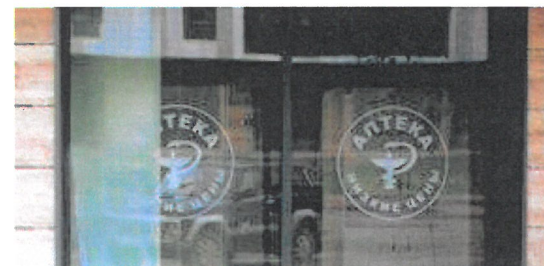
Витрины должны быть привлекательными, создающими благоприятный образ помещения. Оформление витрины должно позволять видеть пространство внутри здания. Поэтому витрины не следует полностью закрывать рекламой, шторами или иным способом.

Максимальный размер витринных конструкций не должен превышать 30% размера остекления витрины. Рекомендуется наносить надпись или изображения методом трафаретной печати. Предпочтительный цвет — белый или светло-серый.

В случае обоснованной необходимости тонировки витринного остекления для сохранности товаров, возможно нанесение тонировочной пленки прозрачностью не менее 30%.

На витринных конструкциях с внутренней стороны витрины может быть размещена информация о деятельности организации, логотип, информация об акциях.

На внешней или внутренней стороне витрины возможно размещение информационной конструкции (вывески) в виде отдельных букв или логотипа организации.



Витринная конструкция занимает не более 30% витрины, выполнена в виде аппликации белого цвета

Аптека, г. Иннополис

Примеры витринных конструкций, соответствующих требованиям настоящего Сборника.



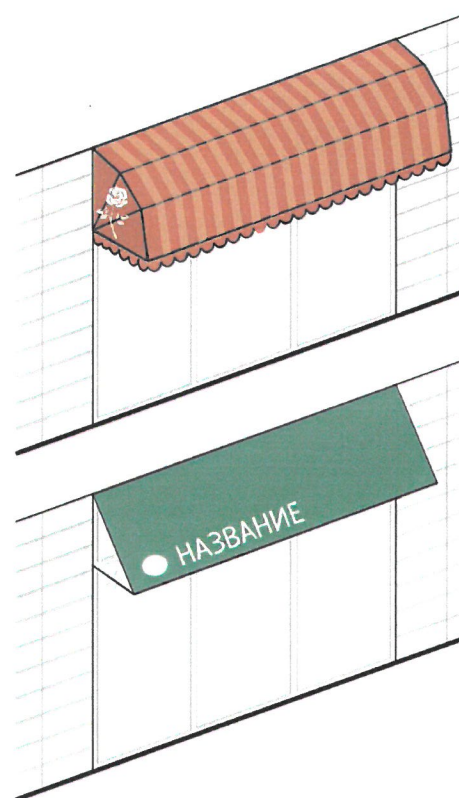
3.6. Витринные маркизы

На витринных маркизах возможно размещение логотипа или указание профиля деятельности заведения. Маркиза не должна закрывать более 30% площади витрины.

На период размещения сезонного кафе возможно размещение вывесок путем нанесения надписей на маркизы и зонты, используемые для его обустройства. Площадь надписи/логотипа не должна превышать 1/3 общего поля маркизы.

На одном витринном проеме следует размещать только одну маркизу.

Цветовая гамма маркизы должна гармонировать с цветовой гаммой дома или в точности повторять её. В дизайне маркизы не должно использоваться более двух цветов. На маркизах могут быть напечатаны одним цветом: логотип компании, название компании и род ее деятельности.



Неправильно

Маркиза закрывает большую часть витрины, содержит недопустимую информацию.

Правильно

Маркиза закрывает не более 30% витрины, содержит только название и логотип компании.

3.7. Информационные конструкции, устанавливаемые органами государственной власти, органами местного самоуправления, иными хозяйствующими субъектами и организациями.

3.7.1. Информационные стенды

Информационные стенды устанавливаются органами государственной власти, органами местного самоуправления или уполномоченными ими хозяйствующими субъектами или организациями в целях информирования населения, установки правил поведения на территории или правил использования объектов.

Стенды могут размещаться на территориях общего пользования, детских и спортивных площадках, площадках для выгула собак, в зонах отдыха, при входах в жилые дома.

Внешний вид стенда: цвет, размер, материал, — должен соответствовать дизайну территории или объекта, рядом с которым/на котором он размещается.

Высота информационного стенда должна составлять не более 2000 мм.

Отдельно стоящие информационные стенды должны иметь заглубленный фундамент.

Рекомендуемый размер информационного поля: не более 850×1000 мм.

Примеры существующих информационных стендов



Стенд, расположенный у входа на ярмарочную площадь, г. Иннополис

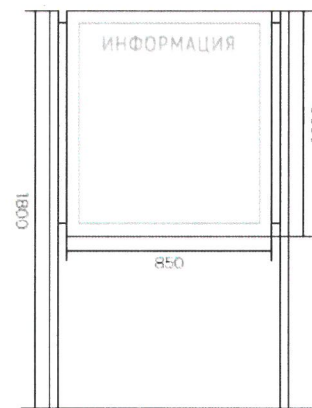
Соответствует стилистике территории, на которой он располагается



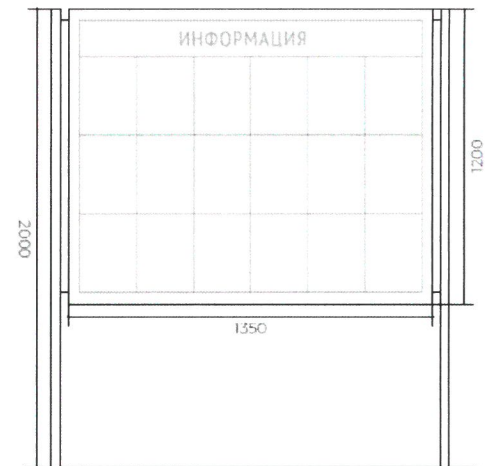
Стенд, расположенный рядом со спортивной площадкой, г. Иннополис

Соответствует стилистике территории, на которой он располагается

Варианты исполнения информационных стендов



Общая высота: 1800 мм
Высота опоры: 800 мм
Высота информационного поля: 1000 мм
Ширина информационного поля: 850 мм



Общая высота: 2000 мм
Высота опоры: 1040 мм
Высота информационного поля: 1060 мм
Ширина информационного поля: 1350 мм

3.7.2. Информационные доски

Информационные доски — конструкции, предназначенные для информирования населения города Иннополис, размещаемые на объектах благоустройства и в подъездах жилых домов.

Конструкции должны размещаться на уровне глаз человека и выполняться в современном дизайне. Важно, чтобы она стилистически соответствовала помещению и расположенным в нем элементам или объекту благоустройства, на котором она размещается.

Примеры существующих информационных досок



Зона для барбекю,
г. Иннополис.

Табличка выполнена из качественных материалов, соответствует стилистике объекта, на котором она расположена.



Подъезд многоквартирного
дома, г. Иннополис.

Синий цвет информационной доски верхнего и нижнего полей не соответствует внешнему виду помещения. Рекомендуется использовать неяркие, приглушенные цвета.

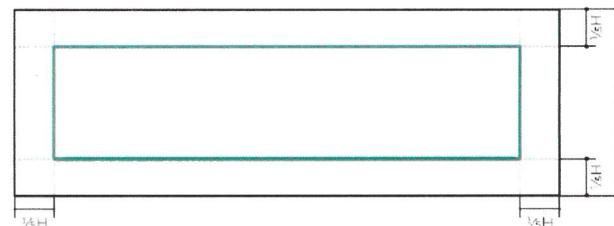
4

Требования к оформлению надписей

Оформление информационных конструкций следует заказывать у профессиональных дизайнеров. При отсутствии такой возможности, рекомендуется набирать подпись, используя готовые шрифты, которые можно купить или найти бесплатно.

Ниже приведены требования к оформлению надписи, которые помогут организациям без фирменного стиля самостоятельно оформить вывеску, удовлетворяющую требованиям настоящего Сборника.

Необходимо размещать текст вывески на достаточном расстоянии от её краёв (не менее 1/5 высоты).



Размещение текста без отступа от границ вывески ухудшает читаемость вывески.



Разрешено использовать выравнивание текста по левому краю или по центру.



Разрешено использовать шрифты без засечек (гротески), как наиболее подходящие к современному архитектурному стилю зданий города Иннополис.

Шрифты с засечками (антиквы) разрешено использовать, чтобы придать надписи «классический» характер.

Запрещено использовать акцидентные шрифты (рукописные, готические, славянские).

Geometria

Helvetica

Montserrat

Open Sans

PT Sans

Гротески

Bodoni

Georgia

Minion

PT Serif

Антиквы

Comic Sans

Brush Script

Papyrus

Акцидентные

Текст заглавными буквами должен быть набран в разрядку (с увеличенным интервалом между буквами). Текст строчными буквами — без разрядки.

НАЗВАНИЕ

Название

Правильно

НАЗВАНИЕ

Название

Неправильно

Разрешено использовать нормальные (normal, regular) или полужирные (bold, medium) начертания шрифтов.

НАЗВАНИЕ

НАЗВАНИЕ

Правильно

НАЗВАНИЕ

НАЗВАНИЕ

Неправильно

Наклонные (italic), сверхтонкие (light) и сверхжирные (black) начертания ухудшают читаемость.

НАЗВАНИЕ

Для длинных названий разрешается использовать только компактные шрифты.

НАЗВАНИЕ

Правильно

НАЗВАНИЕ

название

Неправильно

Недопустимо искажать пропорции букв.

Для шрифта разрешается использовать один цвет, контрастный к подложке.

НАЗВАНИЕ

Правильно

НАЗВАНИЕ

Название

Неправильно

Запрещено использовать градиенты, обводку и другие эффекты.

НАЗВАНИЕ

Название