



РЕШЕНИЕ

с.Куркуль

КАРАР

15.08.2023

№ 52

**Об утверждении Правил благоустройства
территории муниципального образования
«Куркульское сельское поселение»
Алексеевского муниципального района
Республики Татарстан**

В соответствии с Федеральным законом от 6 октября 2003 года № 131-ФЗ «Об общих принципах организации местного самоуправления в Российской Федерации», Уставом муниципального образования «Куркульское сельское поселение» Алексеевского муниципального района Республики Татарстан, учитывая результаты публичных слушаний от 14 июля 2023 года,

Совет Куркульского сельского поселения решил:

1. Утвердить Правила благоустройства территории муниципального образования «Куркульское сельское поселение» Алексеевского муниципального района Республики Татарстан, согласно приложению.

2. Признать утратившим силу решение Совета Куркульского сельского поселения Алексеевского муниципального района Республики Татарстан от 22.03.2019г. № 106 «Об утверждении Правил благоустройства территории муниципального образования Куркульское сельское поселение Алексеевского муниципального района Республики Татарстан»;

- Решение Совета Куркульского сельского поселения Алексеевского муниципального района Республики Татарстан от 15.04.2021 № 19 «О внесении изменений в Правила благоустройства территории муниципального образования Куркульское сельское поселение Алексеевского муниципального района Республики Татарстан».

3. Опубликовать настоящее решение официальном сайте Алексеевского муниципального района (<https://alekseevskiy.tatarstan.ru/>), на официальном портале правовой информации Республики Татарстан в информационно-телекоммуникационной сети Интернет.

4. Настоящее решение вступает в силу после его официального опубликования.

5. Контроль за исполнением настоящего решения оставляю за собой.

**И.о. Главы Куркульского
сельского поселения,
председатель Совета**



Г.Н.Бакеева

Приложение
к Решению Совета
Куркульского сельского поселения
Алексеевского муниципального
района Республики Татарстан
от 15.08.2023 г. № 52

**Правила благоустройства
территории муниципального образования
«Куркульское сельское поселение» Алексеевского муниципального района
Республики Татарстан**

Глава 1. Общие положения

Статья 1.

1. Настоящие Правила разработаны в соответствии с Градостроительным кодексом Российской Федерации, Федеральным законом от 06.10.2003 №131-ФЗ «Об общих принципах организации местного самоуправления в Российской Федерации», Федеральным законом от 10.01.2002 № 7-ФЗ «Об охране окружающей среды», Федеральным законом от 24.06.1998 № 89-ФЗ «Об отходах производства и потребления», Постановлением Правительства Российской Федерации от 30.12.2017 №1717 «О внесении изменений в правила противопожарного режима в Российской Федерации», приказом Министерства строительства и жилищно-коммунального хозяйства Российской Федерации от 13.04.2017 №711/пр «Об утверждении методических рекомендаций для подготовки правил благоустройства территорий поселений, городских округов, внутригородских районов».

Статья 2.

1. Настоящие Правила устанавливают: требования по содержанию зданий (включая жилые дома), сооружений и земельных участков, на которых они расположены, к внешнему виду фасадов и ограждений соответствующих зданий и сооружений, перечень работ по благоустройству и периодичность их выполнения; порядок участия собственников зданий (помещений в них) и сооружений в благоустройстве прилегающих территорий; организацию благоустройства территории муниципального образования «Куркульское сельское поселение» (включая освещение улиц, озеленение территорий, установку указателей с наименованиями улиц и номеров домов, размещение содержание малых архитектурных форм).

Статья 3.

1. Настоящие Правила обязательны для исполнения всеми физическими и юридическими лицами на территории муниципального образования «Куркульское сельское поселение».

Статья 4.

1. Ответственные лица за содержание и уборку закрепленных территорий и дворовых территорий (далее по тексту - ответственные лица) - граждане, должностные и юридические лица, индивидуальные предприниматели, являющиеся собственниками и (или) пользователями земельных участков, зданий,

строений, сооружений и искусственных сооружений, подземных и надземных инженерных коммуникаций, их конструктивных элементов и объектов инженерного обеспечения, а также юридические и физические лица, индивидуальные предприниматели, выполняющие работы по содержанию и уборке территорий в соответствии с заключенными договорами.

Статья 5

1. Контроль за выполнением настоящих Правил обеспечивает Исполнительный комитет Куркульского сельского поселения, при содействии органов внутренних дел (по согласованию), санитарно-эпидемиологического надзора (по согласованию) и других уполномоченных органов, организаций в соответствии с их компетенцией.

Статья 6

1. Настоящие Правила не регулируют отношения по организации сбора, вывоза, транспортировке, утилизации и переработке бытовых и промышленных отходов на территории муниципального образования «Куркульское сельское поселение».

Глава 2. Основные понятия

Статья 7

1. В целях реализации настоящих Правил используются следующие понятия:

автомобильная дорога местного значения - объект транспортной инфраструктуры, предназначенный для движения транспортных средств и включающий в себя земельные участки в границах полосы отвода автомобильной дороги и расположенные на них или под ними конструктивные элементы (дорожное полотно, дорожное покрытие и подобные элементы) и дорожные сооружения, являющиеся ее технологической частью, защитные дорожные сооружения, искусственные дорожные сооружения, производственные объекты, элементы обустройства автомобильных дорог;

арборициды – химические вещества, применяемые против сорной древесно-кустарниковой растительности;

бесхозное транспортное средство - транспортное средство, которое не имеет собственника или собственник которого не известен либо, если иное не предусмотрено законами, от права собственности на которое собственник отказался;

благоустройство территории - деятельность по реализации комплекса мероприятий, установленного правилами благоустройства территории муниципального образования, направленная на обеспечение и повышение комфортности условий проживания граждан, по поддержанию и улучшению санитарного и эстетического состояния территории муниципального образования «Куркульское сельское поселение» по содержанию территорий населенных пунктов и расположенных на таких территориях объектов, в том числе территорий общего пользования, земельных участков, зданий, строений, сооружений, прилегающих территорий;

борщевик Сосновского - крупное травянистое растение, вид рода борщевик семейства зонтичные. Растение обладает способностью вызывать сильные долго не заживающие ожоги;

брошенное транспортное средство - транспортное средство, оставленное собственником на срок шесть месяцев и более в состоянии, не исключающем свободный доступ к нему иных лиц (вследствие отсутствия дверей, элементов остекления кузова, иных элементов кузова, незапертых дверей, невозможности запираания дверей и т.п.), а также имеющее признаки невозможности использования по назначению (спущенные колеса, отсутствие колес, иных конструктивных деталей или другие), и находящееся при этом в местах общего пользования (придомовых территориях), не предназначенных для хранения транспортных средств, препятствующее проезду, проходу пешеходов, уборке территории, проезду спецтранспорта и мусороуборочных машин к подъездам и мусорным контейнерам и (или) размещенное с нарушением требований настоящих Правил;

бункер - мусоросборник, предназначенный для складирования крупногабаритных отходов;

вертикальное озеленение - использование фасадных поверхностей зданий и сооружений, включая балконы, лоджии, галереи, подпорные стенки и т.п., для размещения на них стационарных и мобильных зеленых насаждений;

внутриквартальный (местный) проезд - автомобильная дорога, предназначенная для движения транспорта и пешеходов от магистральных улиц к группам жилых домов и другим местам квартала;

водоохранная зона - территория, которая примыкает к береговой линии (границам водного объекта) морей, рек, ручьев, каналов, озер, водохранилищ и на которых устанавливается специальный режим осуществления хозяйственной и иной деятельности в целях предотвращения загрязнения, засорения, заиления указанных водных объектов и истощения их вод, а также сохранения среды обитания водных биологических ресурсов и других объектов животного и растительного мира.

Ширина водоохранной зоны рек или ручьев устанавливается от их истока для рек или ручьев протяженностью:

- 1) до десяти километров - в размере пятидесяти метров;
- 2) от десяти до пятидесяти километров - в размере ста метров;
- 3) от пятидесяти километров и более - в размере двухсот метров;

4) для реки, ручья протяженностью менее десяти километров от истока до устья водоохранная зона совпадает с прибрежной защитной полосой. Радиус водоохранной зоны для истоков реки, ручья устанавливается в размере пятидесяти метров;

5) ширина водоохранной зоны озера, водохранилища, за исключением озера, расположенного внутри болота, или озера, водохранилища с акваторией менее 0,5 квадратного километра, устанавливается в размере пятидесяти метров».

восстановление благоустройства - комплекс работ, включающий в себя качественное восстановление искусственного покрытия на всю ширину дороги, тротуара, обратную установку бордюрного камня, восстановление плодородного слоя почвы, ремонт газонов под борону с посевом газонных трав и посадкой нарушенных зеленых насаждений, восстановление рекламных конструкций и прочих элементов благоустройства;

газон - травяной покров, создаваемый посевом семян специально подобранных трав, являющийся фоном для посадок, парковых сооружений и самостоятельным элементом ландшафтной композиции;

гербициды - химические вещества, применяемые для уничтожения

растительности;

сельская территория - территория в пределах границ муниципального образования «Куркульское сельское поселение»;

гостевая стоянка - открытая площадка, предназначенная для парковки легковых автомобилей посетителей жилых зон;

дворовые постройки - временные подсобные сооружения, расположенные на земельном участке (погреб, голубятни, сараи и т.п.);

дворовая территория - сформированная территория, прилегающая к одному или нескольким многоквартирным домам и находящаяся в общем пользовании проживающих в нем лиц или общественным зданиям и обеспечивающая их функционирование. На дворовой территории многоквартирных домов размещаются детские площадки, места для отдыха, сушки белья, парковки автомобилей, зеленые насаждения и иные объекты общественного пользования;

детская площадка - участок земли, на поверхности которого расположены объекты, предназначенные для игр детей (горки, карусели, качели, песочницы и (или) иные подобные объекты);

домашние животные - животные (за исключением животных, включенных в перечень животных, запрещенных к содержанию), которые находятся на содержании владельца - физического лица, под его временным или постоянным надзором и местом содержания которых не являются зоопарки, зоосады, цирки, зоотеатры, дельфинарии, океанариумы;

домовладение - индивидуальный жилой дом с дворовыми постройками и земельный участок, на котором данный дом расположен;

домовые знаки - аншлаг (указатель наименования улицы, площади, проспекта), номерной знак (указатель номера дома и корпуса), указатель номера подъезда и квартир, международный символ доступности объекта для инвалидов, флагодержатели, памятные доски, полигонометрический знак, указатель пожарного гидранта, указатель грунтовых геодезических знаков, указатели камер магистрали и колодцев водопроводной сети, указатель канализации, указатель сооружений подземного газопровода;

жидкие бытовые отходы - хозяйственно-бытовые сточные воды, образующиеся в результате жизнедеятельности населения и сбрасываемые в сооружения и устройства, не подключенные (технологически не присоединенные) к централизованной системе водоотведения и предназначенные для приема и накопления сточных вод;

здание - объект капитального строительства, представляющий собой единую объемную строительную систему (построенный на основании одного разрешения на строительство), которая может существовать, реконструироваться и эксплуатироваться автономно;

зеленые насаждения - совокупность древесно-кустарниковой и травянистой растительности на определенной территории;

земельный участок - часть земной поверхности, границы которой определены в соответствии с федеральными законами;

земляные работы - работы, связанные с выемкой, укладкой грунта, с нарушением усовершенствованного или грунтового покрытия территории либо с устройством (укладкой) усовершенствованного покрытия дорог и тротуаров;

зона ведения работ - огражденная территория, на которой разрешены работы по строительству, прокладке инженерных коммуникаций, капитальному и иному

ремонту. Проведение любых видов работ (кроме аварийных), складирование оборудования, материалов, отходов, технического инвентаря за пределами соответствующих ограждений запрещено;

инженерные коммуникации - сети инженерно-технического обеспечения: водопровод, канализация, отопление, трубопроводы, линии электропередачи, связи и иные инженерные сооружения, существующие либо прокладываемые на территории поселения;

контейнер - мусоросборник, предназначенный для складирования твердых коммунальных отходов, за исключением крупногабаритных отходов;

контейнерная площадка - место (площадка) накопления твердых коммунальных отходов, обустроенное в соответствии с требованиями законодательства Российской Федерации в области охраны окружающей среды и законодательства Российской Федерации в области обеспечения санитарно-эпидемиологического благополучия населения и предназначенное для размещения контейнеров и бункеров;

компенсационное озеленение - воспроизводство зеленых насаждений взамен уничтоженных или поврежденных;

крышное озеленение - использование кровель зданий и сооружений для создания на них архитектурно-ландшафтных объектов (газонов, цветников, садов, площадок с деревьями и кустами и пр.);

ливневая канализация (ливневка) - комплекс технологически связанных между собой инженерных сооружений (желобов, дождеприемников, лотков и труб), предназначенных для транспортировки поверхностных (ливневых, талых), поливомоечных и дренажных вод;

малые архитектурные формы (далее – МАФ) - элементы монументально - декоративного оформления, устройства оформления мобильного и вертикального озеленения (беседки, арки, садово-парковая скульптура, вазоны, цветочницы, шпалеры), водные устройства (фонтаны, бюветы, декоративные водоемы), муниципальная мебель (скамьи для отдыха, размещенные на территории общественных пространств, рекреаций и дворов; скамьи, столы для настольных игр на площадках, в сезонных кафе; садовая и уличная мебель), коммунально-бытовое и техническое оборудование (контейнеры для сбора бытового мусора, урны, почтовые ящики, элементы инженерного оборудования), смотровые люки и т.д.;

навал мусора - скопление твердых бытовых отходов и крупногабаритного мусора на контейнерной площадке или на любой другой территории, возникшее в результате самовольного сброса, в объеме, не превышающем 1 куб.м;

наружное освещение - совокупность элементов, предназначенных для освещения в темное время суток дорог, улиц, площадей, парков, скверов, дворов и пешеходных дорожек;

несанкционированная свалка - самовольный (несанкционированный) сброс (размещение) или складирование твердых бытовых, крупногабаритных, строительных отходов, другого мусора, образованного в процессе деятельности юридических или физических лиц;

нестационарный торговый объект - торговый объект, представляющий собой временное сооружение или временную конструкцию, не связанные прочно с земельным участком вне зависимости от наличия или отсутствия подключения (технологического присоединения) к сетям инженерно-технического обеспечения, в том числе передвижное сооружение;

объекты (средства) наружного освещения (осветительное оборудование) – осветительные приборы наружного освещения (светильники, прожекторы), которые могут устанавливаться на улицах, скверах, парках, на специально предназначенных для такого освещения опорах, стенах, перекрытиях зданий и сооружений, на металлических, железобетонных и других конструкциях зданий, строений и сооружений и в иных местах общественного пользования;

объекты благоустройства - искусственные покрытия поверхности земельных участков (асфальтобетонное, бетонное покрытие и т.п.), иные части поверхности земельных участков в общественно-деловых, жилых и рекреационных зонах, не занятые зданиями и сооружениями, в том числе площади, улицы, проезды, дороги, велосипедные дорожки, внутридворовые пространства, детские, спортивные и спортивно-игровые площадки, хозяйственные площадки; автомобильные дороги местного значения; рассматриваемые в качестве элементов благоустройства территории особо охраняемых природных объектов и земель историко-культурного значения, а также кладбища; зеленые насаждения (деревья, кустарники, газон и др.); устройства наружного освещения и архитектурно-художественной подсветки; заборы, ограды, ворота; объекты оборудования детских, спортивных и спортивно-игровых площадок; предметы праздничного ландшафтного и иного оформления; места, оборудование и сооружения, предназначенные для санитарного содержания территории, в том числе оборудование и сооружения для сбора и вывоза мусора, отходов производства и потребления; рассматриваемые в качестве объектов благоустройства территории производственных зон и отдельных производственных объектов, зон инженерной инфраструктуры, зон специального назначения, а также соответствующие санитарно-защитные зоны; внешний вид фасадной части отдельных жилых зданий, производственных и инженерных сооружений; иные объекты, в отношении которых действия субъектов права регулируются установленными законодательством правилами и нормами благоустройства;

обязательные требования к ведению работ по строительству, ремонту и реконструкции зданий, строений, сооружений, мероприятий по озеленению, земляных работ, связанных с прокладкой, переустройством и ремонтом инженерных коммуникаций, по размещению нестационарных объектов, искусственных объектов благоустройства, строительству и ремонту дорог - наличие оформленной в установленном порядке разрешительной и проектной документации, договоров со специализированными организациями и выполнение комплекса мероприятий по обеспечению безопасности, соблюдению санитарных норм и поддержанию эстетического состояния территории муниципального образования «Куркульское сельское поселение» в соответствии с государственными и муниципальными стандартами;

озеленение - элемент благоустройства и ландшафтной организации территории, обеспечивающий формирование среды города с активным использованием растительных компонентов, а также комплексный процесс, связанный с проведением работ по различным видам инженерной подготовки (вертикальная планировка, террасирование, кронирование и др.) и благоустройству озелененных территорий путем непосредственной посадки деревьев, в том числе крупномеров, кустарников, созданием травянистых газонов, цветников, альпинариев и рокариев, устройством специализированных садов и т.д.;

озелененная территория - участки, на которых растительность естественного происхождения, искусственно созданные садово-парковые комплексы, бульвары, скверы, газоны, цветники, малозастроенная территория жилого общественного, делового, коммунального, производственного назначения, в пределах которой не менее 70 процентов поверхности занято растительным покровом;

озелененные территории общего пользования - озелененная территория, предназначенная для различных форм отдыха (лесопарки, парки, сады, скверы, бульвары, городские леса);

озелененные территории ограниченного пользования - озелененная территория лечебных, детских учебных и научных учреждений, промышленных предприятий, спортивных комплексов, жилых кварталов;

озелененные территории специального назначения - санитарные зоны, водоохранные зоны, озеленение кладбищ, питомники саженцев;

ордер - документ, дающий право на производство земляных и строительных работ;

особо охраняемые природные территории - участки земли, водной поверхности и воздушного пространства над ними, где располагаются природные комплексы и объекты, которые имеют особое природоохранное, научное, культурное, эстетическое, рекреационное и оздоровительное значение, которые изъяты решениями органов местного самоуправления полностью или частично из хозяйственного использования и для которых установлен режим особой охраны;

остановка ожидания общественного транспорта - специально оборудованная площадка, имеющая зону остановки общественного транспорта, посадки и высадки пассажиров и зону ожидания пассажирами общественного транспорта;

пандус - пологая наклонная площадка для обеспечения доступности различных объектов для маломобильных групп населения;

парковка (парковочное место) - специально обозначенное и при необходимости обустроенное и оборудованное место, являющееся в том числе частью автомобильной дороги и (или) примыкающее к проезжей части и (или) тротуару, обочине, эстакаде или мосту либо являющееся частью подэстакадных или подмостовых пространств, площадей и иных объектов улично-дорожной сети и предназначенное для организованной стоянки транспортных средств на платной основе или без взимания платы по решению собственника или иного владельца автомобильной дороги, собственника земельного участка;

паспорт колористического решения фасадов здания (цветовое решение фасадов) - согласованный и утвержденный в установленном порядке документ, определяющий единое архитектурное и цветовое решение и устанавливающий требования к внешнему оформлению фасада отдельно стоящего здания;

пешеходные зоны - участки территории муниципального образования, на которых осуществляется движение населения в прогулочных и культурно-бытовых целях, в целях транзитного передвижения и которые обладают определенными характеристиками: наличие остановок скоростного внеуличного и наземного общественного транспорта, высокая концентрация объектов обслуживания, памятников истории и культуры, рекреаций и т.п., высокая суммарная плотность пешеходных потоков. Пешеходные зоны могут формироваться на эспланадах, пешеходных улицах, пешеходных частях площадей населенного пункта;

пешеходные коммуникации - тротуары, аллеи, дорожки, тропинки,

обеспечивающие пешеходные связи и передвижения на территории города. Пешеходные коммуникации обеспечивают пешеходные связи и передвижения на территории муниципального образования. При размещении пешеходных коммуникаций на территории населенного пункта необходимо обеспечивать: минимальное количество пересечений с транспортными коммуникациями, непрерывность системы пешеходных коммуникаций, возможность безопасного, беспрепятственного и удобного передвижения людей, включая инвалидов и маломобильные группы населения;

площадка автостоянки – специальная открытая площадка, предназначенная для хранения (стоянки) преимущественно легковых автомобилей и других мототранспортных средств (мотоциклов, мотороллеров, мотоколясок, мопедов, скутеров);

площадка для выгула и дрессировки животных - обособленный участок территории, предназначенный для выгула и дрессировки домашних животных;

повреждение зеленых насаждений - механическое, химическое и иное повреждение надземной части и корневой системы зеленых насаждений, не влекущее прекращение роста, в том числе загрязнение зеленых насаждений либо почвы вредными или пачкающими веществами;

подтопление - подъем уровня грунтовых вод, вызванный повышением воды в реках, водохранилищах, затопление водой участка дороги, транспортных тоннелей, части территорий в результате выпадения атмосферных осадков, снеготаяния, некачественной укладки асфальтобетонного покрытия дорог, тротуаров, сброса или утечки воды из инженерных систем и коммуникаций, неисправности либо нарушения правил обслуживания водоприемных устройств и сооружений поверхностного водоотвода, препятствующих движению пешеходов, автотранспорта, пассажирского транспорта. Подтопленной считается территория площадью свыше 2 кв.м, залитая водой на глубину более чем в 3 см;

придомовая территория - территория, непосредственно примыкающая к частному домовладению или многоквартирному дому, технологически и функционально связанная с ними;

прилегающая территория - территория общего пользования, которая прилегает к зданию, строению, сооружению, земельному участку в случае, если такой земельный участок образован, и границы которой определены правилами благоустройства территории муниципального образования в соответствии с порядком, установленным законом субъекта Российской Федерации;

продуктивные животные и птицы - это животные и птицы, которые неоднократно или постоянно используются для получения продуктов, таких как молоко, шерсть, яйца и других;

проект благоустройства - документация, содержащая материалы в текстовой и графической форме и определяющая проектные решения (в том числе цветовые) по благоустройству территории и иных объектов благоустройства;

проект размещения средства наружной информации (паспорт) - документ установленной формы, утвержденной муниципальным правовым актом, определяющий внешний вид и точное место размещения элемента благоустройства, а именно средства наружной информации, и содержащий иные сведения, необходимые для его идентификации;

санитарная очистка территории - сбор с определенной территории, вывоз и утилизация (обезвреживание) твердых бытовых и крупногабаритных отходов;

сельскохозяйственные животные - животные, используемые для

производства животноводческой и иной сельскохозяйственной продукции, скот, ценные пушные звери, кролики, пчелы и др.;

содержание объекта благоустройства - обеспечение чистоты, поддержание в надлежащем техническом, физическом, санитарном и эстетическом состоянии объектов благоустройства, их отдельных элементов;

содержание территорий - комплекс мероприятий, связанных со своевременным ремонтом и содержанием фасадов зданий, сооружений, малых архитектурных форм, ограждений, строительных площадок, зеленых насаждений, подземных инженерных коммуникаций и их конструктивных элементов, объектов транспортной инфраструктуры, расположенных на земельном участке;

содержание дорог, внутриквартальных проездов и иной дорожной инфраструктуры - комплекс мероприятий по поддержанию их в надлежащем порядке и чистоте и обеспечению беспрепятственного движения автомобилей и пешеходов по дорогам, тротуарам, обочинам, внутриквартальным проездам и иным элементам дорожного хозяйства в течение всего года;

содержание смотровых и дождеприемных колодцев (ливневая канализация), колодцев подземных коммуникаций (сооружений) - комплекс мероприятий по поддержанию работоспособности, безопасности, доступности для соответствующих служб и эстетического вида подземных колодцев и камер различного назначения, ливневой канализации и иных элементов подземной инфраструктуры в соответствии с требованиями действующих государственных и муниципальных стандартов;

специализированная автостоянка - специально оборудованная и охраняемая площадка, предназначенная для хранения перемещенных брошенных, бесхозных транспортных средств;

специализированные организации - юридические лица различной организационно-правовой формы, осуществляющие специальные виды деятельности в области благоустройства территории муниципального образования «Куркульское сельское поселение» на основании заключенных муниципальных контрактов, в том числе осуществляющие перемещение транспортных средств на специализированную автостоянку;

специально отведенные места для размещения транспортных средств - автомобильные стоянки, организованные в соответствии с законодательством, гаражи, ремонтные мастерские и иные здания, помещения, предназначенные для хранения (обслуживания) техники; парковки (парковочные места), определенные в соответствии с [Правилами дорожного движения Российской Федерации](#), утвержденными [постановлением Совета Министров - Правительства Российской Федерации от 23.10.1993 N 1090 «О правилах дорожного движения»](#);

спортивная площадка - участок земли, территория, на поверхности которой расположены объекты, предназначенные для занятий физической культурой и спортом (баскетбольные щиты, брусья, гимнастические стенки, турники и (или) иные подобные объекты);

средство наружной информации - техническое приспособление стабильного территориального размещения, с использованием которого распространяется наружная информация, не являющаяся рекламой»;

стационарная рекламная конструкция - техническое приспособление стабильного территориального размещения, с использованием которого распространяется наружная реклама;

реклама - информация, распространенная любым способом, в любой форме и с использованием любых средств, адресованная неопределенному кругу лиц и направленная на привлечение внимания к объекту рекламирования, формирование или поддержание интереса к нему и его продвижение на рынке;

средство размещения наружной информации - элемент благоустройства территории, устанавливаемый в месте нахождения организации и (или) непосредственно в месте осуществления реализации товара, оказания услуг в целях информационного оформления зданий для доведения до сведения потребителей информации, указание которой является обязательным в силу [статьи 9](#) Федерального закона "[О защите прав потребителей](#)" (о фирменном наименовании организации, месте ее нахождения (адресе) и режиме ее работы), а также информации, которая обязательна к размещению в силу закона или в силу обычая делового оборота и не преследует целей, связанных с рекламой;

строительная площадка - место строительства новых (в том числе объекты незавершенного строительства), а также реконструкции, технического перевооружения и (или) ремонта, демонтажа существующих объектов недвижимого имущества, а также место строительства и (или) монтажа, ремонта, реконструкции и (или) технического перевооружения сооружений;

тактильное покрытие - покрытие с осязаемым изменением фактуры поверхностного слоя;

твердые коммунальные отходы - отходы, образующиеся в жилых помещениях в процессе потребления физическими лицами, а также товары, утратившие свои потребительские свойства в процессе их использования физическими лицами в жилых помещениях в целях удовлетворения личных и бытовых нужд. К твердым коммунальным отходам также относятся отходы, образующиеся в процессе деятельности юридических лиц, индивидуальных предпринимателей и подобные по составу отходам, образующимся в жилых помещениях в процессе потребления физическими лицами;

территории общего пользования - территории, которыми беспрепятственно пользуется неограниченный круг лиц (в том числе площади, улицы, проезды, набережные, береговые полосы водных объектов общего пользования, скверы, бульвары);

транспортное средство - устройство, предназначенное для перевозки по дорогам людей, грузов или оборудования, установленного на нем (в том числе прицепы, полуприцепы и другие устройства, необходимые для движения в составе с транспортным средством);

уборка территорий - вид деятельности, связанный со сбором, вывозом в специально отведенные места отходов производства и потребления, другого мусора, снега, а также иные мероприятия, направленные на обеспечение экологического и санитарно-эпидемиологического благополучия населения и охрану окружающей среды;

указатели: - указатели наименования улиц, номеров домов, подъездов и квартир, указатели пожарного гидранта, грунтовых геодезических знаков, камер магистральной и колодцев водопроводной сети, сельской канализации, сооружений подземного газопровода, полигонометрического знака, доступности объекта для инвалидов, размещаемые на фасаде здания;

- указатели, содержащие обобщенную информацию о местности, расположении объектов в сфере туризма, объектов образования, государственных и муниципальных учреждений, размещаемые в виде отдельно стоящих стел;

уполномоченные органы - функциональные и территориальные органы местного самоуправления муниципального образования «Куркульское сельское поселение», осуществляющие в пределах своей компетенции организацию, координацию и контроль благоустройства территории города;

урна - специализированная емкость (кроме ведер, коробок и других подобных емкостей) объемом от 0,2 до 0,5 кубического метра включительно, служащая для сбора мусора;

фасад - наружная сторона здания (главный, боковой, дворовый). Основной фасад здания имеет наибольшую зону видимости, как правило, ориентирован на восприятие со стороны центральных и/или иного значения улиц;

фриз - декоративный обрамляющий элемент фасада или козырька в виде горизонтальной полосы;

фронтон - завершающая часть фасада здания, выступающая выше уровня кровли, измеряемая от верхней отметки окон последнего этажа или выступающих элементов до верхней отметки фасада;

хозяйственные площадки - специально оборудованные на придомовой территории площадки хозяйственного назначения для сушки белья, чистки ковров и домашних вещей, мусоросборников;

элементы благоустройства - декоративные, технические, планировочные, конструктивные устройства, элементы озеленения, различные виды оборудования и оформления, в том числе фасадов зданий, строений, сооружений, малые архитектурные формы, некапитальные нестационарные строения и сооружения, информационные щиты и указатели, применяемые как составные части благоустройства территории.;

элементы объектов благоустройства - конструктивные и функциональные составляющие объектов благоустройства, определяющие их внешний вид, обеспечивающие визуальное восприятие объектов благоустройства, а также использование (эксплуатацию) объектов благоустройства в соответствии с их функциональным назначением;

элементы озеленения - скверы, парки, озелененные участки перед различными зданиями в промышленной и жилой застройке, в общественно-административных центрах, а также на улицах и магистралях, а также территории, предназначенные для озеленения;

элементы сопряжения поверхностей - различные виды бортовых камней, пандусы, ступени, лестницы.

Глава 3. Общие требования к благоустройству, организации содержания и уборки территорий

Статья 8

1. Благоустройству, содержанию и уборке подлежит вся территория муниципального образования «Куркульское сельское поселение» и все расположенные на ней здания (включая жилые дома) и сооружения (далее - здания, сооружения).

2. Организацию содержания и уборки территорий общего пользования, в том числе земельных участков, занятых площадями, улицами, проездами, автомобильными дорогами местного значения, набережными, скверами, пляжами, другими объектами, осуществляют уполномоченные органы в пределах своих полномочий.

3. Физические и юридические лица независимо от их организационно-правовых форм осуществляют содержание и уборку территории земельного участка, принадлежащего им на праве собственности, ином вещном либо обязательственном праве (далее - правообладатели земельных участков), также зданий, сооружений в объеме, предусмотренном действующим законодательством и настоящими Правилами, самостоятельно или посредством привлечения специализированных организаций за счет собственных средств. Организация уборки и содержание иных территорий осуществляется органом местного самоуправления.

4. Определение границ уборки территорий между организациями, предприятиями, учреждениями, арендаторами осуществляется пропорционально в равных долях.

- в случае если здание, сооружение принадлежат на праве собственности или ином вещном либо обязательственном праве нескольким лицам, территория, подлежащая уборке, определяется пропорционально доле в праве собственности или иного права на объект недвижимости;

- в случае если на территории земельного участка находятся несколько зданий, сооружений, принадлежащих разным лицам, границы содержания и уборки территории могут определяться соглашением сторон. При отсутствии соглашения территория, подлежащая уборке, определяется в равных долях между всеми собственниками или иными владельцами (пользователями) зданий, сооружений;

- в случае если земельный участок, находящийся во владении физического или юридического лица, не оформлен в установленном порядке, уборке подлежит территория по фактически сложившейся границе земельного участка, находящегося во владении;

- в случае если здание, сооружение принадлежат на праве собственности или ином вещном либо обязательственном праве нескольким лицам, содержание фасада может определяться соглашением сторон;

- при отсутствии соглашения содержание фасада осуществляется пропорционально доле в праве собственности или в ином праве на объект недвижимости.

5. Граждане (собственники или наниматели индивидуальных жилых домов), юридические лица и индивидуальные предприниматели, осуществляющие свою деятельность на территории муниципального образования, организуют вывоз твердых коммунальных отходов, жидких бытовых отходов, биологических отходов, медицинских отходов, крупногабаритного и строительного мусора согласно заключенным договорам со специализированными организациями, имеющими лицензии на деятельность по сбору, транспортированию, использованию, обезвреживанию, размещению отходов.

6. Физические лица, индивидуальные предприниматели и юридические лица являющиеся: собственниками, землепользователями, арендаторами земельных участков и территорий обязаны не допускать сжигание отходов растениеводства и иных отходов на данных земельных участках и территориях, а также размещение снега и накопление, буртование высотой более 3 метров.

7. Физические лица, индивидуальные предприниматели и юридические лица являющиеся: собственниками, землепользователями, арендаторами земельных участков и территорий обязаны не допускать произрастания борщевика Сосновского, молодых деревьев порослевого происхождения на земельных участках (в том числе вдоль заборов и фасадов зданий и сооружений),

принадлежащих им на праве собственности или на ином праве, и на прилегающих к ним территориях, в целях предотвращения распространения на территории муниципального образования.

8. Запрещается переполнение и перегруз контейнеров и бункеров, а также бросать в них отходы являющиеся вторсырьем, горюче-смазочные материалы, промасленную ветошь, авторезину, газоразрядные и люминесцентные лампы. Указанные отходы должны храниться в специально отведенных для этих целей емкостях и помещениях и вывозиться на специализированные предприятия, имеющим лицензии на деятельность по сбору, использованию, транспортированию, обезвреживанию, размещению отходов.

9. Содержание и уборка придомовых территорий многоквартирных домов осуществляются в соответствии с одним из способов управления многоквартирными домами: товариществом собственников жилья либо жилищным кооперативом или иным специализированным потребительским кооперативом, управляющей организацией, лицами, выполняющими работы по содержанию и ремонту общего имущества в многоквартирном доме, - при непосредственном управлении многоквартирным домом собственниками помещений в данном доме (далее - управляющие организации).

10. Содержание и уборка территорий индивидуальных жилых домов осуществляются собственниками (нанимателями) таких домов.

11. Содержание и уход за элементами озеленения и благоустройства осуществляют:

1) в границах предоставленного земельного участка - собственники или иные правообладатели земельного участка;

2) в границах озелененных территорий общего пользования - уполномоченный орган либо организация, заключившая муниципальный контракт на производство данных работ по результатам определения поставщика (подрядчика, исполнителя);

3) в границах озелененных территорий ограниченного пользования (предприятия, организации, учреждения) и специального назначения (санитарные зоны, водоохранные зоны, кладбища, питомники) - владельцы данных объектов;

4) в границах придомовых территорий - собственники жилых помещений в многоквартирных домах или управляющие организации;

5) в охранных зонах наземных коммуникаций, в том числе электрических сетей, сетей освещения, радиолиний - владельцы указанных коммуникаций;

6) в охранных зонах подземных коммуникаций (если размещение разрешено) - владельцы указанных коммуникаций.

12. Уборка и очистка кюветов, труб, дренажных сооружений, предназначенных для отвода грунтовых и поверхностных вод с улиц и дорог, очистка коллекторов ливневой канализации и дождеприемных колодцев производятся организациями, осуществляющими их эксплуатацию.

13. Порядок размещения и содержания общественных туалетов определяется в соответствии с действующим законодательством, санитарными правилами и нормами.

14. Ответственность за санитарное и техническое состояние туалетов несут их собственники, владельцы, арендаторы или специализированные организации, на обслуживании которых они находятся.

15. Периодичность выполнения работ по благоустройству устанавливается заказчиком работ с учетом обеспечения должного санитарного и технического

состояния объектов.

16. Границы содержания и уборки территории поселения физическими и юридическими лицами определяются в соответствии с границами предоставленного земельного участка (по фактически сложившейся границе земельного участка, находящегося во владении, если земельный участок не оформлен в установленном порядке).

17. Уполномоченный орган осуществляет контроль за выполнением работ по содержанию и уборке территории поселения, в том числе территорий общего пользования, в пределах установленных полномочий.

Статья 9

1. Ответственные лица производят уборку территорий, в том числе и прилегающих территорий (согласно договоров об уборке (благоустройстве) прилегающих территорий):

1) в длину - на протяжении всей территории здания, сооружения, ограждения, строительной площадки, объектов торговли и иных объектов;

2) в ширину - до бордюрной полосы проезжей части улицы.

2. Размеры прилегающей территории по периметру составляют:

1) некапитальных сооружений, ограждений, мастерских, киосков (ларьков) и подземных пешеходных переходов 10м;

2) рекламных конструкций в пределах выделенных участков, а также вокруг рекламных конструкций от сорванных и разлетевшихся плакатов, баннеров и др.;

3) автозаправочных станций жидким и газообразным топливом, автомоечных постов, станций технического обслуживания транспортных средств (автосервис, шиномонтаж и др.), магазинов, офисов, объектов оказания услуг и обслуживания населения, супермаркетов, торговых домов, универсамов, административных зданий, учреждений, торгово-закупочных баз 50м;

4) строительных площадок 50м;

5) контейнерных площадок (в том числе мусоросборники) 5м;

6) производственных, промышленных и для иных целей баз и остальных территорий 20м;

7) бункерных площадок, расположенных у автодорог 20м;

8) прилегающая территория садоводческих, огороднических и дачных некоммерческих объединений граждан в радиусе 10 м от границ участка и до проезжей части улицы (в случае расположения объекта вдоль дороги);

9) территория перед домовладением на расстоянии 5 м либо до проезжей части улицы (в случае расположения объекта вдоль дороги);

земельный участок перед территорией многоквартирного дома со стороны главного фасада в радиусе 5 м либо до проезжей части улицы (в случае расположения объекта вдоль дороги).

3. Ответственные лица обязаны:

1) обеспечивать наличие на территории урн, а в неканализованных зданиях, строениях и сооружениях - оборудовать сборники (выгребы) для жидких отходов (оборудовать в соответствии с санитарными требованиями);

2) обеспечивать свободный подъезд к контейнерам и контейнерным площадкам;

3) обеспечивать содержание в исправном состоянии контейнеров для сбора ТКО, урн, исключаящее их переполнение и загрязнение территории муниципального образования;

4) обеспечивать своевременную очистку и дезинфекцию урн, контейнеров и контейнерных площадок, сборников (выгребов) для жидких отходов;

5) обеспечивать организацию вывоза отходов производства и потребления и контроль за выполнением графика их удаления;

6) осуществлять своевременный вывоз ТКО;

7) осуществлять своевременную окраску и мойку контейнеров и контейнерных площадок;

8) осуществлять своевременную уборку мусора, листвы, веток, снега и наледи под скребок, производить покос травы, не допуская травостоя более 10 см.

Статья 10

1. Ответственные лица производят уборку и осуществляют комплекс мероприятий по содержанию и уборке тротуаров:

1) расположенных вдоль улиц и проездов или отделенных от проезжей части газоном и не имеющих непосредственных выходов из подъездов жилых и административных зданий - возлагается на ответственных за уборку и содержание проезжей части лиц;

2) примыкающих к инженерным сооружениям и лестничным входам - возлагается на ответственных лиц, закрепленных для уборки данных территорий;

3) отделенных от проезжей части и проездов газоном и имеющих непосредственные выходы из подъездов жилых зданий, дворовых территорий, дворовых и иных выездов, а также пешеходных дорожек, расположенных на территории домовладений - возлагается на лиц, в управлении которых находятся данные домовладения.

Статья 11

1. Содержание и уборка автомобильных дорог местного значения, тротуаров осуществляются организациями, заключившими муниципальные контракты на проведение данных видов работ по результатам определения поставщика (подрядчика, исполнителя).

Статья 12

1. Снос, пересадка, обрезка и повреждение зелёных насаждений без разрешения на снос зелёных насаждений, а равно не выполнение условий и сроков выданного разрешения признаётся, как несанкционированный снос зелёных насаждений. Виновные за несанкционированный снос привлекаются к ответственности, и взыскивается ущерб, рассчитанный в соответствии с действующими методиками расчета ущерба.

2. Высота травяного покрова не должна превышать 10 см.

Статья 13

1. Периодичность выполнения работ по благоустройству, уборке и содержанию устанавливается заказчиком работ с учетом обеспечения должного санитарного и технического состояния объектов.

Статья 14

1. Уполномоченные органы осуществляют контроль за выполнением работ по содержанию и уборке территории муниципального образования «Куркульское сельское поселение», в том числе территорий общего пользования, в пределах установленных полномочий.

Глава 4. Общие требования по содержанию зданий, сооружений и земельных участков, на которых они расположены

Статья 15

1. Содержание зданий, сооружений и земельных участков, на которых они расположены, осуществляют их собственники или иные правообладатели самостоятельно либо посредством привлечения специализированных организаций за счет собственных средств.

2. Содержание зданий, сооружений и земельных участков, на которых они расположены, включает в себя:

1) содержание фасадов зданий, сооружений;

2) уборку, покос и санитарно-гигиеническую очистку земельного участка;

3) сбор и вывоз отходов производства и потребления, образующихся в результате деятельности граждан, организаций и индивидуальных предпринимателей;

4) содержание и уход за элементами озеленения и благоустройства, расположенными на земельном участке;

5) производить своевременную очистку от снега, льда и сосулек козырьков входных узлов, удаление наледи, снега и сосулек с карнизов, балконов и лоджий с обеспечением мер сохранности веток крон деревьев от повреждений;

6) в зимнее время владельцами (арендаторами) зданий и управляющими организациями, осуществляющими управление жилым фондом должна быть организована своевременная очистка кровель и козырьков входных узлов от снега, наледи, сосулек, а также снежных навесов по мере их образования, накопления;

7) кровли с наружным водоотводом периодически очищать от снега, не допуская образования снежного слоя толщиной более 30см, а при оттепелях снег следует сбрасывать при меньшей толщине;

8) производить очистку кровель зданий от снега, наледи и сосулек, выходящих на пешеходные зоны, по мере их образования с предварительным ограждением опасных участков в соответствии с установленными нормами;

9) не допускать образование снежных навесов на всех видах кровель, включая балконов и козырьков входных узлов;

10) производить очистку кровли зданий и козырьков входных узлов и сливов оконных проемов от снега, наледи и сосулек со сбросом их на тротуары с поверхности ската кровли, обращенного в сторону улицы, лишь в светлое время суток. Сброс снега с остальных скатов кровли, а также плоских кровель должен производиться на внутренние дворовые территории. Перед сбросом снега необходимо провести охранные мероприятия, обеспечивающие безопасность людей. Сброшенные с кровель зданий снег, наледь и сосульки, убранные на дороги общего пользования и размещенные вдоль прилотовой части дороги, вывозятся одновременно с вывозом снега в соответствии с заключенным договором с лицом, осуществляющим уборку проезжей части;

11) при сбрасывании снега с крыши и козырьков входных узлов должны принять меры, обеспечивающие полную сохранность деревьев, кустарников, воздушных линий уличного электроосвещения, растяжек, рекламных конструкций, светофорных объектов, дорожных знаков, линий связи, вывесок.

Глава 5. Общие требования к внешнему виду и содержанию фасадов зданий, сооружений, входных групп, кровли и домовых знаков

Статья 16

1. Основным условием для фасадов зданий, сооружений является стилевое единство архитектурно-художественного образа, материалов и цветового решения.

2. Локальные участки фасада, детали, элементы и дополнительное оборудование должны размещаться в соответствии с комплексным решением.

3. Средства размещения наружной информации должны размещаться в соответствии с утвержденным паспортом средства наружной информации.

Статья 17

1. Цветовое решение должно соответствовать характеристикам и стилевому решению фасада, функциональному назначению объекта, окружающей среде.

2. Торцы домов (боковые фасады), просматриваемые с улицы, стены и перекрытия арочных проездов полностью окрашиваются в цвет главного фасада, согласно паспорту цветового решения фасада.

Статья 18

1. Фасады зданий, сооружений не должны иметь видимых повреждений строительной части, декоративной отделки и инженерных элементов и должны поддерживаться в надлежащем эстетическом состоянии.

2. Изменения фасадов зданий, сооружений, связанные с ликвидацией или изменением отдельных деталей, допускаются в порядке, установленном нормативными правовыми актами.

3. Цветовая гамма фасада здания определяется согласно паспорту цветового решения фасадов здания и согласовывается в установленном порядке. Изменение цветового тона при эксплуатации здания, сооружения или ремонте без согласования не допускается.

4. Отделка фасадов зданий, расположенных в зонах охраны объектов культурного наследия, осуществляется в соответствии с законодательством в области сохранения, использования, популяризации и государственной охраны объектов культурного наследия и проектом зон охраны объектов культурного наследия по согласованию с органами, уполномоченными в области сохранения, использования, популяризации и государственной охраны объектов культурного наследия, и выполняется в стиле архитектуры зданий, в том числе, в общем стилевом решении застройки улиц.

Статья 19

1. Содержание фасадов зданий, сооружений включает:

1) своевременный поддерживающий ремонт и восстановление конструктивных элементов и отделки фасадов, в том числе входных дверей и козырьков, ограждений балконов и лоджий, карнизов, крылец и отдельных ступеней, ограждений спусков и лестниц, витрин, декоративных деталей и иных конструктивных элементов, и их окраску;

2) обеспечение наличия и содержания в исправном состоянии водостоков, водосточных труб и сливов;

3) герметизацию, заделку и расшивку швов, трещин и выбоин;

4) восстановление, ремонт и своевременную очистку отмосток, примыканий цокольных окон и входов в подвалы;

5) поддержание в исправном состоянии размещенного на фасаде электроосвещения и включение его с наступлением темноты;

6) своевременную очистку и промывку поверхностей фасадов в зависимости от их состояния и условий эксплуатации;

7) своевременное мытье окон и витрин, вывесок и указателей;

8) очистку от надписей, рисунков, объявлений, плакатов и иной информационно-печатной продукции, а также нанесенных граффити.

2. Конструктивные элементы и отделка фасадов подлежат восстановлению по мере их нормального износа или при возникновении обстоятельств их внезапного повреждения (аварии, стихийные бедствия, пожар и т.д.) в течение двух месяцев со дня прекращения действия данных обстоятельств.

Статья 20

1. В состав элементов фасадов зданий, строений и сооружений, подлежащих содержанию, входят:

1) примыкания, входы в подвальные помещения и мусорокамеры;

2) входные группы (ступени, площадки, перила, козырьки над входом, ограждения, стены, двери и др.);

3) цоколь и отмостка;

4) плоскости стен;

5) выступающие элементы фасадов (балконы, лоджии, эркеры, карнизы и др.);

6) кровли, включая вентиляционные и дымовые трубы, ограждающие решетки, выходы на кровлю и т.д.;

7) архитектурные детали и облицовка;

8) водосточные трубы, включая воронки;

9) парапетные и оконные ограждения, решетки;

10) металлическая отделка окон, балконов, поясков, выступов цоколя, свесов и т.п.;

11) навесные металлические конструкции (флагодержатели, анкеры, пожарные лестницы, вентиляционное оборудование и т.п.);

12) горизонтальные и вертикальные швы между панелями и блоками (фасады крупнопанельных и крупноблочных зданий);

13) стекла, рамы, балконные двери;

14) стационарные ограждения, прилегающие к зданиям.

Статья 21

1. Собственникам, иным правообладателям зданий, сооружений и иным лицам, на которых возложены соответствующие обязанности, необходимо:

1) по мере необходимости очищать и промывать фасады;

2) по мере необходимости очищать и промывать внутренние и наружные поверхности остекления окон, дверей балконов и лоджий, входных дверей в подъездах;

3) проводить восстановление поврежденных участков штукатурки и облицовки фасада с учетом фактического состояния фасада;

4) производить поддерживающий ремонт отдельных элементов фасада (цоколей, крылец, ступеней, примыканий, входных дверей, ворот, цокольных окон, балконов и лоджий, водосточных труб, подоконных отливов, линейных открытий

и иных конструктивных элементов);

5) выполнять охранно-предупредительные мероприятия (установка ограждений, сеток, демонтаж разрушающейся части элемента и т.п.) в случае угрозы возможного обрушения выступающих конструкций фасадов.

Статья 22

1. При эксплуатации фасадов не допускается:

1) повреждение (загрязнение) поверхности стен фасадов зданий и сооружений: подтеки, шелушение окраски, наличие трещин, отслоившейся штукатурки, облицовки, повреждение кирпичной кладки, отслоение защитного слоя железобетонных конструкций и т.п.;

2) повреждение (отсутствие в случаях, когда их наличие предусмотрено проектной документацией) архитектурных и художественно-скульптурных деталей зданий и сооружений;

3) нарушение герметизации межпанельных стыков;

4) повреждение (отслоение, загрязнение) штукатурки, облицовки, окрасочного слоя цокольной части фасадов, зданий или сооружений, в том числе неисправность конструкции оконных, входных приемков;

5) повреждение (загрязнение) выступающих элементов фасадов зданий и сооружений: балконов, лоджий, эркеров, тамбуров, карнизов, козырьков и т.п.;

6) разрушение (отсутствие, загрязнение) ограждений балконов, лоджий, парапетов, крыш и т.п.;

7) отделка и окрашивание фасада и его элементов материалами, отличающимися по цвету от установленного для данного здания, сооружения проектным колерным паспортом;

8) размещение и эксплуатация указателей наименования улицы, переулка, площади, номера здания, сооружения, номера корпуса или строения без согласования с уполномоченным органом;

9) размещение и эксплуатация на фасаде и (или) крыше здания, сооружения держателей флагов, флагштоков без наличия проекта, согласованного с уполномоченным органом;

10) размещение и эксплуатация на фасаде и (или) крыше здания, сооружения средств размещения наружной информации без дизайн-проекта, согласованного с уполномоченным органом;

11) снятие, замена или устройство новых архитектурных деталей, устройство новых или заделка существующих проемов, изменение формы окон, переоборудование или устройство новых балконов и лоджий, эркеров, застройка пространства между балконами без согласования и получения разрешения в установленном порядке;

12) окраска фасадов до восстановления разрушенных или поврежденных архитектурных деталей;

13) частичная окраска фасадов (исключение составляет полная окраска первых этажей зданий);

14) произвольное изменение цветового решения, рисунка, толщины переплетов и других элементов устройства и оборудования фасадов, в том числе окон и витрин, дверей, балконов и лоджий, не соответствующее общему архитектурному решению фасада;

15) оборудование существующих козырьков и навесов дополнительными элементами и устройствами фасадов зданий и сооружений, нарушающими их

декоративное решение и внешний вид;

16) установка глухих металлических полотен на зданиях и сооружениях с выходящими и просматриваемыми фасадами с территориями общего пользования, установка дверных заполнений, не соответствующих архитектурному решению фасада, характеру и цветовому решению других входов на фасаде;

17) перенос расположения и изменение дверного блока в проеме по отношению к плоскости фасада;

18) некачественное решение швов между оконной и дверной коробкой и проемом, ухудшающее внешний вид фасада;

19) произвольное изменение прозрачности, окраска и покрытие декоративными пленками поверхностей остекления, замена остекления стеклоблоками;

20) производство каких-либо изменений балконов, лоджий без соответствующего разрешения, развешивание ковров, одежды, белья с внешней стороны балконов, лоджий и окнах главных фасадов зданий, выходящих на улицу, а также загромождение их разными предметами домашнего обихода;

21) размещение наружных кондиционеров и антенн на архитектурных деталях, элементах декора, поверхностях с ценной архитектурной отделкой, а также крепление, ведущее к повреждению архитектурных поверхностей;

22) закрывать существующие декоративные, архитектурные и художественные элементы фасада элементами входной группы, новой отделкой и рекламой при размещении входных групп;

23) самовольное (незаконное) крепление к стенам зданий, сооружений средств наружной рекламы и информации;

24) развешивание и расклейка афиш, объявлений, плакатов и другой информационно-печатной продукции, а также нанесение граффити на фасадах зданий, сооружений.

Статья 23

1. Размещение антенн не допускается:

- 1) на главных фасадах;
- 2) на кровле, дворовых фасадах и брандмауэрах, просматривающихся с улицы;
- 3) на кровле зданий, на силуэтных завершениях зданий и сооружений (башнях, куполах), на парапетах, ограждениях кровли, вентиляционных трубах;
- 4) на угловой части фасада;
- 5) на ограждениях балконов, лоджий.

Статья 24

1. Видеокамеры наружного наблюдения размещаются под навесами, козырьками, балконами, эркерами, на участках фасада, свободных от архитектурных деталей, декора, ценных элементов отделки. Размещение видеокамер наружного наблюдения на колоннах, фронтонах, карнизах, пилястрах, порталах, козырьках, на цоколе балконов не допускается.

Статья 25

1. Допускается:

- 1) установка согласованных с уполномоченным органом информационных стендов при входах в подъезды;
- 2) размещение наружных кондиционеров и антенн на зданиях, расположенных

вдоль улиц со стороны дворовых фасадов.

Глава 6. Содержание входных групп

Статья 26

1. Входные группы зданий, сооружений необходимо оборудовать осветительным оборудованием, навесом (козырьком), элементами сопряжения поверхностей (ступени и т.п.), устройствами и приспособлениями для перемещения инвалидов и маломобильных групп населения (пандусы, перила и пр.).

На основных пешеходных коммуникациях в местах размещения учреждений здравоохранения и других объектов массового посещения, домов инвалидов и престарелых ступени и лестницы следует предусматривать при уклонах более 50 промилле, обязательно сопровождая их пандусом.

Пандус должен быть выполнен из нескользкого материала с шероховатой текстурой поверхности без горизонтальных канавок. При отсутствии ограждающих конструкций пандусов предусматривается ограждающий бортик высотой не менее 75 мм и поручни. Уклон бордюрного пандуса принимается 1:12.

При повороте пандуса или его протяженности более 9 м не реже чем через каждые 9 м рекомендуется предусматривать горизонтальные площадки размером 1,5 х 1,5 м. На горизонтальных площадках по окончании спуска следует проектировать дренажные устройства. Край первых ступеней лестниц при спуске и подъеме необходимо выделять полосами яркой контрастной окраски.

Горизонтальные участки пути в начале и конце пандуса следует выполнять отличающимися от окружающих поверхностей текстурой и цветом.

По обеим сторонам лестницы или пандуса предусматриваются поручни на высоте 800-920 мм круглого или прямоугольного сечения, отстоящего от стены на расстоянии 40 мм. При ширине лестниц 2,5 м и более предусматриваются разделительные поручни. Длина поручней устанавливается больше длины пандуса или лестницы с каждой стороны не менее чем на 0,3 м. Конструкции поручней должны исключать соприкосновение руки с металлом.

При отсутствии ограждающих пандус конструкций следует предусматривать ограждающий бортик высотой не менее 75 мм и поручни.

2. При проектировании входных групп, обновлении, изменении фасадов зданий, сооружений не допускается:

1) закрытие существующих декоративных, архитектурных и художественных элементов фасада элементами входной группы, новой отделкой и рекламой;

2) устройство входов в подвал и цокольный этаж, в помещения, уровень пола которых расположен выше 1,2 м от уровня земли на фасадах, выходящих на территории общего пользования;

3) устройство опорных элементов (колонн, стоек и т.д.), препятствующих движению пешеходов;

4) устройство двух и более входов (с учетом существующих) без разработки проектной документации с учетом комплексного решения всего фасада здания;

5) размещение в зоне тротуаров улично-дорожной сети с минимальной нормативной шириной тротуара элементов входной группы из легких конструкций (ступени, пандусы, крыльцо, озеленение) на прилегающий тротуар более чем на 0,5 м;

6) размещение за пределами красных линий входных групп из легких

конструкций более чем на 1,5 м;

7) размещение входной группы в многоквартирном доме без получения согласия собственников помещений в многоквартирном доме;

8) использование балкона для устройства входной группы без получения согласия собственника жилого помещения;

9) самовольное размещение входных групп нежилых помещений, расположенных в многоквартирных домах, без согласования с уполномоченным органом.

Глава 7. Содержание кровли

Статья 27

1. Кровля зданий, сооружений, элементы водоотводящей системы, оголовки дымоходов и вентиляционных систем должны содержаться в исправном состоянии и не представлять опасности для жителей домов и пешеходов при любых погодных условиях.

2. В зимнее время владельцами (арендаторами) зданий и сооружений должна быть организована своевременная очистка кровель от снега, наледи и сосулек.

3. Кровли скатных крыш с наружным водоотводом необходимо периодически очищать от снега, не допуская образования снежного слоя толщиной более 30 см., а при температуре 0 градусов и выше - более 10 см. Очистка кровель должна производиться с ограждением участков и принятием всех необходимых мер предосторожности и лишь в светлое время суток.

4. Сброс снега с остальных скатов кровли, а также плоских кровель, должен производиться на внутренние дворовые территории.

5. Сброшенные с кровель на пешеходную дорожку, остановку ожидания общественного транспорта, проезжую часть снег и наледь подлежат немедленной уборке.

Статья 28

1. При сбрасывании снега и наледи, скалывании сосулек, производстве ремонтных и иных работ на кровле должны быть приняты меры, обеспечивающие сохранность деревьев и кустарников, воздушных линий электроснабжения, освещения и связи, дорожных знаков, дорожных светофоров, дорожных ограждений и направляющих устройств, павильонов ожидания общественного транспорта, декоративной отделки и инженерных элементов зданий. В случае повреждения указанных элементов они подлежат восстановлению за счет лица, осуществившего очистку кровли и допустившего повреждение.

Статья 29

1. Крыши зданий, сооружений должны иметь водоотвод, не допускающий прямое попадание стекающей воды на пешеходов и пешеходные зоны. Желоба, воронки, водостоки должны быть неразрывны и рассчитаны на пропуск собирающихся объемов воды. Водостоки, выходящие на стороны зданий с пешеходными зонами, должны отводиться за пределы пешеходных дорожек.

Статья 30

1. Не допускается:

1) скопление снежной массы и сосулек на кровле зданий и сооружений;

2) сброс с кровель зданий льда, снега и мусора в воронки водосточных труб.

Глава 8. Содержание домовых знаков

Статья 31

1. Здания, сооружения должны быть оборудованы домовыми знаками.
2. Здания, сооружения должны быть оборудованы унифицированными (форма, размер, цветовое решение, шрифтовое написание) знаками адресации (аншлагами и номерными знаками) жилые дома - указателями номеров подъездов и квартир.

Статья 32

1. Аншлаги выполняются шрифтом одинакового размера на двух государственных языках Республики Татарстан.
2. Общими требованиями к размещению аншлагов являются:
 - 1) унификация мест размещения, соблюдение единых правил размещения;
 - 2) хорошая видимость с учетом условий пешеходного и транспортного движения, дистанций восприятия, архитектуры зданий, освещенности, зеленых насаждений.

Статья 33

1. Размещение аншлагов должно отвечать следующим требованиям:
 - 1) высота от поверхности земли - 2,5 - 3,5 м (в районах современной застройки - до 5 м);
 - 2) размещение на участке фасада, свободном от выступающих архитектурных деталей;
 - 3) привязка к вертикальной оси простенка, архитектурным членениям фасада;
 - 4) единая вертикальная отметка размещения знаков на соседних фасадах;
 - 5) отсутствие внешних заслоняющих объектов (деревьев, построек).
2. Номерные знаки должны быть размещены:
 - 1) на главном фасаде - в простенке с правой стороны фасада;
 - 2) на улицах с односторонним движением транспорта - на стороне фасада, ближайшей по направлению движения транспорта;
 - 3) у главного входа - с правой стороны или над проемом;
 - 4) на дворовых фасадах - в простенке со стороны внутриквартального проезда;
 - 5) на оградах и корпусах промышленных предприятий - справа от главного входа, въезда;
 - 6) у перекрестка улиц в простенке на угловом участке фасада;
 - 7) при размещении рядом с номерным знаком - на единой вертикальной оси;
 - 8) над номерным знаком.
3. Указатели номеров подъездов и квартир в них размещаются над дверным проемом или на импосте заполнения дверного проема (горизонтальная табличка), или справа от дверного проема на высоте 2,0 - 2,5 м (вертикальный указатель).
4. Аншлаги и номерные знаки должны содержаться в чистоте и в исправном состоянии. За чистоту и исправность аншлагов и номерных знаков ответственность несут лица, отвечающие за содержание зданий.

Статья 34

1. Флажштоки следует устанавливать на фасаде дома по проекту, утвержденному в установленном порядке.

2. Указатели расположения пожарных гидрантов, полигонометрические знаки, указатели расположения геодезических знаков следует размещать на цоколях зданий, камер, магистралей и колодцев водопроводной и канализационной сетей.

Статья 35

1. За сохранность и исправность домовых и номерных знаков, аншлагов, указателей расположения пожарных гидрантов, полигонометрических знаков, указателей расположения геодезических знаков ответственность несут установившие их организации.

Статья 36

1. Не допускается:

1) размещение рядом с номерным знаком выступающих вывесок, консолей, а также объектов, затрудняющих его восприятие;

2) размещение номерных знаков и указателей вблизи выступающих элементов фасада или на заглубленных участках фасада, на элементах декора, карнизах, воротах;

3) произвольное перемещение аншлагов с установленного места.

Глава 9. Содержание земельных участков, дорог, индивидуальных жилых домов и благоустройство прилегающей к ним территории

Статья 37

1. Содержание территорий земельных участков включает в себя:

1) уборку от мусора, листвы, снега и льда (наледи);

2) обработку противогололедными материалами покрытий проезжей части дорог, мостов, улиц, тротуаров, проездов, пешеходных территорий;

3) сгребание и подметание снега;

4) вывоз снега и льда (ледяных образований) на специализированные площадки по хранению и утилизации снежно-ледяных образований;

5) установку и содержание в чистоте и технически исправном состоянии контейнерных площадок, контейнеров для всех видов отходов, урн для мусора, скамеек, малых архитектурных форм и прочего;

6) уборку, мойку и дезинфекцию мусороприемных камер, контейнеров (бункеров) и контейнерных площадок;

7) отвод дождевых и талых вод;

8) сбор и вывоз твердых бытовых, крупногабаритных и иных отходов;

9) полив территории для уменьшения пылеобразования и увлажнения воздуха;

10) обеспечение сохранности зеленых насаждений, уход за ними; своевременное спиливание сухостоя и зеленых насаждений, нахождение которых на территории несет опасность для жизни и здоровья граждан, имущества физических и юридических лиц, проведение мероприятий по уничтожению, удалению борщевика Сосновского способами (химическими, механическими и другими), безопасными для жизни и здоровья граждан;

11) мероприятия по удалению Борщевика Сосновского должны проводиться до его бутонизации и начала цветения, путем опрыскивания очагов произрастания гербицидами и (или) арборицидами; скашивания, уборки сухих растений, выкапывания корневой системы; обработки почвы, посева многолетних трав.;

12) восстановление нарушенных элементов благоустройства после

строительства, реконструкции и ремонта объектов коммунального назначения, инженерных коммуникаций (сооружений), дорог, мостов, пешеходных переходов, проведение реставрационных, археологических и других земляных работ;

13) содержание смотровых и дождеприемных колодцев (ливневая канализация), колодцев подземных коммуникаций (сооружений) в соответствии с требованиями действующих государственных стандартов;

14) содержание ограждений строительных площадок, в том числе объектов незавершенного строительства. Объекты незавершенного строительства, на которых не ведутся работы, должны быть закрыты строительными сетками, имеющими соответствующий эстетический вид и обеспечивающими безопасность людей и транспорта;

15) установку и содержание ограждений земельных участков разрушенных (разобранных, сносимых) зданий, сооружений, исключающих возможность проникновения на территорию посторонних лиц и (или) размещения отходов в несанкционированных местах;

16) в случае осуществления владельцем земельного участка строительства индивидуального жилого дома или хозяйственных построек может быть разрешено временное хранение строительных материалов на прилегающей к домовладению территории, в том числе на улице, при наличии письменного разрешения исполнительного комитета Куркульского сельского поселения сроком не более трех месяцев. Строительные материалы должны быть размещены способом, исключающим причинение вреда жизни и здоровью людей, а также причинения вреда имуществу третьих лиц в результате обрушения, падения либо другого воздействия.

Глава 10. Содержание дорог

Статья 38

1. Содержание дорог осуществляют организации, заключившие муниципальные контракты на проведение данных видов работ по результатам определения поставщика (подрядчика, исполнителя).

2. Содержание территорий дорог включает в себя:

1) ремонт дорог, тротуаров, искусственных дорожных сооружений, внутриквартальных проездов;

2) уборку грязи, мусора, снега и льда (наледи) с тротуаров (пешеходных зон, дорожек) и проезжей части дорог, искусственных дорожных сооружений;

3) мойку и полив дорожных покрытий;

4) уход за газонами и зелеными насаждениями;

5) ремонт опор наружного освещения и контактной сети железнодорожного транспорта;

6) ремонт и окраску малых архитектурных форм;

7) устройство, ремонт и очистку смотровых и дождеприемных колодцев, нагорных канав и открытых лотков, входящих в состав искусственных дорожных сооружений;

8) устройство, ремонт и ежегодную окраску ограждений, заборов, турникетов, малых архитектурных форм.

Статья 39

1. Юридическим лицам, индивидуальным предпринимателям и гражданам, имеющим в собственности и (или) пользовании транспортные средства, необходимо обеспечить чистый внешний вид транспортных средств.

Статья 40

1. Не допускается (запрещается):

- 1) подвоз груза волоком;
- 2) сбрасывание при погрузочно-разгрузочных работах на улицах рельсов, бревен, железных балок, труб, кирпича, других тяжелых предметов, деталей конструкций, а также складирование их и грунта при проведении земляных работ на дорогах, тротуарах, газонах вне отведенных площадок;
- 3) перегон по дорогам, имеющим твердое покрытие, машин на гусеничном и пневмоходу;
- 4) размещение и нахождение автотранспорта на внутриквартальных пешеходных коммуникациях;
- 5) мойка транспортных средств вне предназначенных для этого мест;
- 6) движение своим ходом машин с гусеничным механизмом по дорогам с асфальтовым покрытием;
- 7) движение своим ходом громоздких, тяжеловесных самоходных машин и механизмов, у которых удельный вес на проезжую часть превышает установленные нормы и указания;
- 8) перевозка грунта, мусора, сыпучие строительные материалы, легкую тару, листву, не покрытые брезентом или другим материалом, исключаящим загрязнение территорий;
- 9) сброс снега, льда, грязи, отходов производства и потребления на проезжую часть дорог и прилегающую к ним территорию;
- 10) складировать грязь, мусор на дорогах, тротуарах, газонах и зеленых насаждениях;
- 11) производить уборку проезжей части дорог и тротуаров в теплый период без увлажнения;
- 12) смывать грязь и мусор на газоны, тротуары и другие объекты транспортной инфраструктуры при мойке проезжей части дорог;
- 13) разлив на проезжую часть дороги, тротуар бетонного раствора, битума при перевозке транспортным средством, а также их перевозка не предназначенными для этих целей транспортными средствами;
- 14) сброс любой жидкости на проезжую часть, тротуар, в кювет, на территории с зелеными насаждениями;
- 15) приготовление бетонных, других строительных растворов на проезжей части, тротуарах, газонах;
- 16) вне зависимости от времени года размещение и нахождение автотранспорта на площадке перед входным тамбуром подъезда многоэтажного дома, на газонах и зеленых насаждениях вне зависимости от времени года, на детских, спортивных и игровых площадках, площадке для сушки белья и чистки ковров, тротуарах, в местах отдыха, массового пребывания людей, пляжах, скверах;
- 17) заезд и размещение транспортных средств (кроме специальных транспортных средств) в границах водоохранных зон, за исключением их движения по дорогам и стоянки на дорогах и в специально оборудованных

местах, имеющих твердое покрытие;

18) владельцам личного автотранспорта в зимнее время запрещается длительное время (более 2-х часов) использовать проезжую часть улиц и внутривортовых проездов населенного пункта для хранения и размещения транспортных средств;

19) проезд тяжеловесных транспортных средств, а также специальной техники без специального разрешения-пропуска, за исключением транспортных средств, осуществляющих организованный вывоз мусора во время уборки территории Куркульского сельского поселения;

20) вынос грунта и грязи колесами автотранспорта со строительных площадок, мест производства аварийных, ремонтных и иных видов работ;

21) самовольное перекрытие проезжей части дорог, тротуаров посредством установки железобетонных блоков, столбов, ограждений;

22) въезд (кроме транзитного проезда, для загрузки и разгрузки, следования к месту дислокации и выезда) и стоянка специальной техники, предназначенной для перевозки опасных грузов (бензовозы, газовозы), и иной техники, представляющей повышенную опасность;

23) стоянка грузового транспорта и прицепов, а также иной специальной техники (тракторы, самоходные машины) вне территории домовладения собственника, предприятия организаций, специально отведенных для размещения транспортных средств мест на обочинах внутрипоселковых дорог, пляжах, местах отдыха, охранных зонах, озеленных территориях.

Статья 41

1. Требования к отдельным элементам обустройства дорог:

1) сезонная покраска металлических направляющих пешеходных ограждений и тротуарных столбиков осуществляется ежегодно по окончании зимнего сезона, в период проведения месячника благоустройства. Перед покраской ограждения должны быть отремонтированы, очищены от грязи, промыты и загрунтованы;

2) вся дорожная разметка должна быть выполнена в соответствии с утвержденными паспортами (схемами) на нанесение дорожной разметки в сроки и порядке очередности, установленными заказчиком работ;

3) дорожная разметка дорог должна обеспечивать требуемые цвето- и светотехнические характеристики, коэффициент сцепления, сохранность по площади в течение всего периода эксплуатации;

4) конструкции и системы крепления дорожных знаков выбираются в зависимости от условий видимости и возможности монтажа;

5) дорожные знаки должны содержаться в исправном состоянии, своевременно очищаться и промываться;

6) временно установленные дорожные знаки снимаются в течение суток после устранения причин, вызвавших необходимость их установки;

7) элементы визуально-коммуникационной системы (указатели направлений движения транспорта и пешеходов, указатели планировочно-структурных элементов муниципального образования «Куркульское сельское поселение» (населенные пункты, технические объекты и т.д.), устанавливаются на дорогах и транспортных развязках для указания направления движения к ним.

Глава 11. Содержание и благоустройство территорий общего пользования муниципального образования «Куркульское сельское поселение»

Статья 42

1. На территориях общего пользования муниципального образования запрещается:

1) загромождать, размещать металлический лом, строительный и бытовой мусор, сельскохозяйственную продукцию и отходы (сено, солома, навоз), спилы деревьев, дрова, разукomплектованные (неисправные) транспортные средства, загрязнять горюче-смазочными материалами, нефтепродуктами, устраивать свалки отходов;

2) размещать отходы и мусор, за исключением специально отведенных мест и контейнеров для сбора отходов;

3) размещать нестационарные торговые объекты, а также объекты сферы услуг в области досуга (аттракционы, надувные батуты, прокат велосипедов, роликов и другие подобные объекты, используемые для организации отдыха и развлечения населения) в нарушение установленного порядка;

4) мыть и чистить автотранспортные средства, за исключением специально отведенных мест;

5) перевозить сыпучие, пылевидные грузы, растворы, листву, отходы без покрытия брезентом или другим материалом, исключаям загрязнение дорог, жидкие грузы в не оборудованных для этих целей машинах;

6) производить самовольную установку нестационарных объектов;

7) производить работы без соответствующего разрешения (ордер) на проведение земляных работ;

8) вывозить и сваливать грунт, мусор, отходы, снег, лед в места, не предназначенные для этих целей;

9) складировать строительные материалы на улицах, тротуарах, газонах, перекрывать внутриквартальные проезды и подъезды к домам в нарушение действующего законодательства;

10) бросать окурки, бумагу, мусор на газоны, тротуары, территории улиц, площадей, дворов, в парках, скверах и других общественных местах;

11) сидеть на спинках садовых диванов, скамеек, пачкать, портить или уничтожать урны, фонари уличного освещения, другие малые архитектурные формы;

12) сбрасывать смет и бытовой мусор на крышки колодцев, водоприемные решетки ливневой канализации, лотки, кюветы;

13) сжигать мусор, листву и сухую траву, тару, производственные отходы, твердые коммунальные отходы, разводить костры, в том числе на внутренних территориях предприятий и частных домовладений;

14) самовольно переоборудовать фасады, размещать гаражи всех типов, дровяники, погреба, дровяные сараи, будки, голубятники, теплицы, навесы, ограждения, и прочие строения за пределами земельных участков, находящихся в аренде или в собственности, а также носители наружной информации в неустановленных местах, малые архитектурные формы;

15) ломать, портить и уничтожать зеленые насаждения, производить самовольные надпилы на стволах, подвешивать к деревьям гамаки и качели, веревки для сушки белья, вбивать в них гвозди;

16) повреждать и уничтожать газоны;

17) выгребать снег на проезжую часть дорожных покрытий, в нарушение действующего законодательства;

18) нахождение домашней скотины, птиц без присмотра и сопровождающих лиц на улицах, на сельскохозяйственных угодьях в нарушение действующего законодательства, кроме специально отведенных мест (пастбищ) для выгула домашнего скота и птиц, определенной исполнительным комитетом поселения;

19) размещать крупногабаритный строительный мусор, использованную бытовую технику и мебель, спилы деревьев, ботвы в контейнеры и на контейнерные площадки при отсутствии договора на вывоз крупногабаритного мусора и в нарушение действующего законодательства;

20) размещать и хранить разукomплектованное (неисправное) транспортное средство, сельскохозяйственную технику, прицепы и полуприцепы, в том числе без государственных регистрационных номеров, в нарушение действующего законодательства;

21) мыться, стирать белье и купать животных, мыть автотранспортные средства у родников, колодцев, водопроводных колонок, на берегах рек, озер и искусственных (декоративных) водоемов;

22) складирование навоза на прилегающей территории жилого дома, за пределами приусадебного участка»;

23) установка устройств, наливных помоек, разлив, вынос, слив отходов производства и потребления, помоев и нечистот на придомовых территориях, уличных проездах, улицах, за пределами улиц и других не отведенных для этих целей местах. В жилых зданиях, не имеющих канализации предусматриваются утепленные выгребные ямы для собственного сбора туалетных и помойных нечистот с непроницаемым дном, стенками и крышками с решетками, препятствующими попаданию крупных предметов в яму;

24) подвоз груза волоком, сбрасывание при погрузочно-разгрузочных работах на улицах рельсов, бревен, железных балок, труб, кирпича и других тяжелых предметов, перегон по улицам, имеющим твердые покрытия машин на гусеничном ходу, движение и стоянка большегрузного транспорта на внутри кварталных пешеходных дорожках, тротуарах и газонах;

25) вынос грунта и грязи колесами автотранспорта на территорию населенного пункта;

26) размещать транспортные средства на озелененных территориях в границах населенных пунктов (включая газоны, цветники и иные территории, занятые травянистыми растениями), детских и спортивных площадках, площадках для выгула животных, а также на хозяйственных площадках, расположенных на придомовой территории;

27) стоянка грузового транспорта и прицепов, а также иной специальной техники (тракторы, самоходные машины) вне территории домовладения собственника, предприятия организаций, специально отведенных для размещения транспортных средств мест.

Глава 12. Содержание индивидуальных жилых домов и благоустройство прилегающей к ним территории

Статья 43

1. Собственники (или) наниматели индивидуальных жилых домов (далее - владельцы жилых домов), если иное не предусмотрено законом или договором,

обязаны:

1) обеспечить надлежащее состояние фасадов жилых домов, ограждений (заборов), а также прочих сооружений в границах домовладения и своевременно производить поддерживающий их ремонт и окраску;

2) иметь на жилом доме номерной знак и поддерживать его в исправном состоянии;

3) включать фонари освещения в темное время суток (при их наличии);

4) содержать в порядке территорию домовладения;

5) содержать в порядке зеленые насаждения в границах домовладения, проводить санитарную обрезку кустарников и деревьев, не допускать посадок деревьев в охранной зоне газопроводов, кабельных и воздушных линий электропередачи и других инженерных сетей;

6) производить скос травы на приусадебном земельном участке;

7) очищать канавы и трубы для стока воды, в весенний период обеспечивать проход талых вод;

8) складировать счищенный с прилегающей территории снег таким образом, чтобы был обеспечен проезд и обзор транспортных средств, доступ к инженерным коммуникациям и сооружениям на них, проход пешеходов и сохранность зеленых насаждений;

9) оборудовать в соответствии с санитарными нормами в пределах предоставленного земельного участка при отсутствии централизованного канализования местную канализацию, помойную яму, туалет, регулярно производить их очистку и дезинфекцию;

10) производить складирование твердых коммунальных отходов в контейнеры, установленные на специальных площадках;

11) обеспечить своевременный сбор и вывоз твердых бытовых и крупногабаритных отходов в соответствии с установленным порядком.

Статья 44

1. На территории индивидуальной жилой застройки не допускается:

1) размещать ограждение за границами домовладения;

2) сжигать листву, любые виды отходов и мусор на территориях домовладений и на прилегающих к ним территориях;

3) складировать навоз, уголь, тару, дрова, крупногабаритные отходы, строительные материалы за территорией домовладения;

4) мыть транспортные средства за территорией домовладения на землях муниципального образования «Куркульское сельское поселение»;

5) строить за территорией домовладения без согласования с уполномоченными органами дворовые постройки, устраивать выгребные ямы, туалеты;

6) размещать на уличных проездах данной территории заграждения, затрудняющие доступ специального транспорта и уборочной техники или препятствующие им;

7) разрушать и портить элементы благоустройства территории, засорять водоемы;

8) хранить и размещать разукомплектованное (неисправное) транспортное средство за территорией домовладения, на землях муниципального образования «Куркульское сельское поселение»;

9) захламлять прилегающую территорию любыми отходами;

10) устраивать свалки мусора, снега, льда.

Глава 13. Содержание сетей ливневой канализации

Статья 45

1. Смотровые и дождеприемные колодцы, колодцы подземных коммуникаций, люки (решетки) должны находиться в закрытом виде и содержаться в исправном состоянии, обеспечивающем безопасное движение транспорта и пешеходов.

2. Ответственность за исправное техническое состояние сетей ливневой канализации (в том числе своевременное закрытие люков, решеток) возлагается на эксплуатирующие организации.

Статья 46

1. Содержание, очистку и поддержание в исправном техническом состоянии приемных, тупиковых, смотровых и других колодцев и камер обеспечивают их владельцы в соответствии с требованиями действующих государственных стандартов.

2. Беспхозные инженерные коммуникации и смотровые колодцы должны поддерживаться в надлежащем безопасном состоянии специализированными организациями, осуществляющими содержание дорог.

3. Решетки дождеприемных колодцев должны постоянно находиться в очищенном состоянии. Не допускаются засорение, заливание решеток и колодцев, ограничивающие их пропускную способность. Профилактическое обследование смотровых и дождеприемных колодцев ливневой канализации и их очистка производятся не реже двух раз в год. После очистки смотровых и дождеприемных колодцев все виды извлеченных загрязнений подлежат немедленному вывозу и утилизации на специализированных площадках.

Статья 47

1. Не допускается подтопление улиц, зданий, сооружений, образование наледей от утечки воды из-за неисправности водопроводных, канализационных, ливневых устройств, систем, сетей и сооружений, а также сброс, откачка или слив воды на газоны, тротуары, улицы и дворовые территории.

2. На территории муниципального образования «Куркульское сельское поселение» не допускается устройство поглощающих колодцев, испарительных площадок без согласования с уполномоченными органами.

Статья 48

1. Сопряжение люков смотровых колодцев должно быть выполнено в один уровень с покрытием проезжей части, тротуаров, пешеходных дорожек, зеленых зон. Допускается отклонение уровня сопряжения люков смотровых колодцев с покрытием проезжей части, тротуаров, пешеходных дорожек, зеленых зон не более чем на 2 см, дождеприемных колодцев - не более чем на 3 см.

Статья 49

1. Коммуникационные колодцы, на которых крышки или решетки разрушены или отсутствуют, должны быть немедленно после обнаружения ограждены организацией, эксплуатирующей сети, обозначены соответствующими предупреждающими знаками и заменены в установленные сроки.

Статья 50

1. При плановых работах на инженерных сетях сброс канализационных стоков производится в ближайшие колодцы канализационной сети, водопроводной воды и воды из тепловых сетей - в ливневую канализацию (при ее наличии). Сброс воды на дорогу запрещается. Сброс иных технических отходов (включая нефтесодержащие жидкости, шламы и соленую техническую воду) производится в строгом соответствии с нормативно-правовыми актами и технологическими регламентами. Ликвидация последствий утечки выполняется силами и за счет средств владельцев поврежденных инженерных сетей.

Глава 14. Содержание сетей технических средств связи

Статья 51

1. Размещение в пределах населенных пунктов кабельных линий связи, телевидения, радио, Интернета и иных подобных сетей, предназначенных для инженерно-технического обеспечения зданий, осуществляется подземным способом (в траншеях, каналах, тоннелях).

2. Проводка наружных коммуникаций к зданиям иным способом (воздушным, надземным) допускается только в случае невозможности размещения их под землей при условии получения соответствующих технических условий эксплуатирующих организаций.

3. Не допускается использовать в качестве крепления подвесных линий связи и воздушно-кабельных переходов:

1) опоры и элементы подвеса контактных сетей общественного и железнодорожного транспорта и опоры наружного освещения;

2) элементы обустройства автомобильных дорог: дорожные ограждения, элементы и конструкции, предназначенные для размещения светофоров, дорожных знаков;

3) элементы фасадов, крыш, стен зданий и сооружений (дымоходы, вентиляция, антенны систем коллективного приема телевидения и радио, фронтоны, козырьки, двери, окна).

4. Не допускается:

1) пересекать дороги при прокладке кабелей связи воздушным способом от одного здания к другому;

2) размещать запасы кабеля вне распределительного муфтового шкафа.

Статья 52

1. Собственники (владельцы) обязаны содержать технические средства связи (кабели, элементы крепления кабелей, распределительные и муфтовые шкафы и другие), а также подключаемые с их помощью технические устройства в надлежащем состоянии (не допуская надрывов и/или отсутствия изоляционной оболочки, отсутствия покраски, наличия коррозии и/или механических повреждений, провеса проводов и/или намотки их на опоры освещения и линий электропередачи).

Глава 15. Содержание объектов (средств) наружного освещения

Статья 53

1. К элементам наружного освещения относятся: светильники, кронштейны, опоры, провода, кабели, источники питания (в том числе сборки, питательные пункты, ящики управления).

Статья 54

1. На территории населенных пунктов улицы, дороги, площади, пешеходные тротуары, жилые кварталы, дворы, территории предприятий, учреждений, организаций, а также аншлаги и номерные знаки общественных и жилых зданий, дорожные знаки и указатели, элементы информации и витрины должны освещаться в темное время суток.

2. Включение наружного освещения улиц, дорог, площадей, территорий микрорайонов производится при снижении уровня естественной освещенности в вечерние сумерки до 20 лк, а отключение - в утренние сумерки при повышении до 10 лк.

3. Включение и отключение устройств наружного освещения подъездов жилых домов, аншлагов и номерных знаков домов и указателей улиц, а также систем архитектурно-художественной подсветки производятся в режиме работы наружного освещения улиц.

4. Собственники зданий и сооружений вне зависимости от форм собственности должны обеспечить наличие и функционирование архитектурно-художественной подсветки зданий и сооружений в соответствии с проектом, согласованном в установленном законом порядке.

Статья 55

1. Количество нефункционирующих светильников на основных дорогах, площадях и улицах не должно превышать 3%, на других территориях (внутриквартальные проезды, дворовые территории) - 5%.

2. Вышедшие из строя газоразрядные лампы, содержащие ртуть, должны храниться в специально отведенных для этих целей помещениях и вывозиться на специализированные предприятия для утилизации. Не допускается вывозить указанные типы ламп на свалки и мусороперерабатывающие заводы.

Статья 56

1. Металлические опоры, кронштейны и другие элементы устройств наружного освещения должны содержаться в чистоте, не иметь крена, очагов коррозии и окрашиваться собственниками (владельцами, пользователями) по мере необходимости и поддерживаться в исправном состоянии. Опоры наружного освещения, опоры контактной сети железнодорожного транспорта, защитные, разделительные ограждения, дорожные сооружения и элементы оборудования дорог должны быть покрашены, очищаться от надписей и любой информационно-печатной продукции, содержаться в исправном состоянии и чистоте.

2. Содержание и ремонт дорожного, уличного и придомового освещения, подключенного к единой системе наружного освещения, осуществляет уполномоченный орган или организация, заключившая муниципальный контракт на проведение данных видов работ по результатам определения поставщика (подрядчика, исполнителя).

3. Содержание и ремонт придомового освещения, подключенного к вводным распределительным устройствам жилых домов, осуществляют управляющие организации.

4. За исправное и безопасное состояние и удовлетворительный внешний вид всех элементов и объектов, размещенных на опорах освещения и опорах контактной сети железнодорожного транспорта, несет ответственность собственник (пользователь) данных опор.

5. Ответственность за уборку территорий вокруг мачт и опор наружного освещения, линий электропередач и высоковольтных линий, расположенных на территории муниципального образования «Куркульское сельское поселение», возлагается на лиц, ответственных за их эксплуатацию.

6. Уборку территорий, прилегающих к трансформаторным и распределительным подстанциям, другим инженерным сооружениям, работающим в автоматическом режиме (без обслуживающего персонала), рекомендуется проводить владельцам территорий, собственникам данных объектов.

Статья 57

1. При замене опор наружного освещения, конструкции должны быть демонтированы и вывезены владельцами сетей в течение трех суток. Вывоз сбитых опор наружного освещения осуществляется владельцем опоры на дорогах незамедлительно, на остальных территориях - в течение суток с момента обнаружения такой необходимости (демонтажа).

2. Срок восстановления свечения отдельных светильников не должен превышать 10 суток с момента обнаружения неисправностей или поступления соответствующего сообщения.

Статья 58

1. Не допускается эксплуатация устройств наружного освещения при наличии обрывов проводов, повреждений опор, изоляторов. Нарушения в работе устройств наружного освещения, связанные с обрывом электрических проводов или повреждением опор, следует устранять немедленно после обнаружения.

2. Не допускается самовольное подсоединение и подключение проводов и кабелей к сетям и устройствам наружного освещения.

Статья 59

1. Собственники (владельцы) объектов наружного освещения или объектов, оборудованных средствами наружного освещения, а также организации, обслуживающие объекты (средства) наружного освещения, обязаны:

1) следить за надлежащим освещением улиц, дорог, качеством опор и светильников, осветительных установок, при нарушении или повреждении производить своевременный ремонт;

2) следить за включением и отключением освещения в соответствии с установленным порядком;

3) соблюдать правила установки, содержания, размещения и эксплуатации наружного освещения и оформления;

4) своевременно производить замену фонарей наружного освещения.

Глава 16. Содержание малых архитектурных форм

Статья 60

1. К малым архитектурным формам относятся: элементы монументально-декоративного оформления, устройства для оформления мобильного и вертикального озеленения, водные устройства, муниципальная мебель, коммунально-бытовое и техническое оборудование на территории с.Сухие Курналы.

2. Содержание малых архитектурных форм осуществляется правообладателями земельных участков в границах предоставленных земельных участков, на территориях общего пользования - обеспечивается уполномоченным органом на основании контракта (договора) с организацией, заключившей муниципальный контракт на проведение данных видов работ по результатам определения поставщика (подрядчика, исполнителя).

Статья 61

1. Владельцы малых архитектурных форм обязаны:

1) содержать малые архитектурные формы в чистоте и исправном состоянии;

2) в весенний период производить плановый осмотр малых архитектурных форм, производить их очистку от старой краски, ржавчины, промывку, окраску, а также замену сломанных элементов;

3) в зимний период очищать малые архитектурные формы, а также подходы к ним от снега и наледи;

4) обустраивать песочницы с гладкой ограждающей поверхностью, менять песок в песочницах не менее одного раза в год;

5) следить за соответствием требованиям прочности, надежности и безопасности конструктивных элементов оборудования детских, спортивных, хозяйственных площадок и площадок для отдыха;

6) в период работы фонтанов производить ежедневную очистку водной поверхности от мусора.

Статья 62

1. Не допускается:

1) использовать малые архитектурные формы не по назначению (отдых взрослых на детских игровых площадках, сушка белья на спортивных площадках и т.д.);

2) развешивать и наклеивать любую информационно-печатную продукцию на малых архитектурных формах;

3) ломать и повреждать малые архитектурные формы и их конструктивные элементы;

4) купаться в фонтанах.

Глава 17. Содержание нестационарных объектов

Статья 63

1. Размещение нестационарных объектов осуществляется согласно схеме размещения таких объектов в порядке, установленном муниципальным правовым актом.

2. Максимальная общая площадь объекта мелкорозничной сети по внешним

габаритам - 60 кв.м.

3. По истечении срока договора аренды земельного участка нестационарный объект должен быть демонтирован арендатором, а земельный участок - освобожден и приведен в первоначальное состояние.

Статья 64

1. Юридические и физические лица, являющиеся собственниками нестационарных объектов, обязаны:

1) производить их ремонт и окраску. Ремонт должен осуществляться с учетом сохранения внешнего вида и цветового решения, определенных проектной документацией;

2) следить за сохранностью зеленых насаждений, газонов, бордюрного камня, малых архитектурных форм (при их наличии) на прилегающей территории, содержать указанную территорию в соответствии с требованиями, установленными настоящими Правилами;

3) устанавливать урны возле нестационарных объектов, окрашивать и очищать урны от отходов по мере необходимости.

Статья 65

1. Не допускается:

1) возводить к нестационарным объектам пристройки, козырьки, навесы и прочие конструкции, не предусмотренные проектами;

2) выставлять торгово-холодильное оборудование около нестационарных объектов;

3) складировать тару, товары, детали, иные предметы бытового и производственного характера у нестационарных объектов и на их крышах, а также использовать нестационарные объекты под складские цели;

4) загромождать оборудованием, отходами противопожарные разрывы между нестационарными объектами;

5) размещать нестационарные объекты в арках зданий, на газонах, площадках (детских, отдыха, спортивных, транспортных стоянок), в охранной зоне водопроводных и канализационных сетей, трубопроводов, а также на расстоянии до окон жилых помещений, витрин торговых предприятий - менее 20 м, до стволов деревьев - менее 3 м.

Глава 18. Содержание мест производства строительных работ

Статья 66

1. Содержание строительных площадок и прилегающих к ним территорий, восстановление благоустройства после окончания ремонтных, строительных и иных видов работ возлагаются на застройщика.

2. До начала строительных, ремонтных и иных видов работ необходимо:

1) установить по всему периметру территории строительной площадки типовое ограждение в соответствии с требованиями правовых актов Исполнительного комитета;

2) обеспечить общую устойчивость, прочность, надежность, эксплуатационную безопасность ограждения строительной площадки;

3) следить за надлежащим техническим состоянием ограждения строительной площадки, ее чистотой, своевременной очисткой от грязи, снега, наледи,

информационно-печатной продукции;

4) разместить при въезде на территорию строительной площадки информационный щит строительного объекта, отвечающий требованиям действующих строительных норм и правил, и содержать его в надлежащем состоянии;

5) обеспечить устройство временных тротуаров для пешеходов;

6) обеспечить наружное освещение по периметру строительной площадки;

7) оборудовать благоустроенные подъезды к строительной площадке, внутриплощадочные проезды и пункты очистки или мойки колес транспортных средств на выездах, исключающих вынос грязи и мусора на проезжую часть улиц (проездов);

8) согласовать маршрут движения грузового автотранспорта (более 10 тонн) замкнутого цикла на подъездах к строительной площадке, обеспечивающий сохранность дорог и проездов;

9) обеспечить наличие на территории строительной площадки контейнеров и (или) бункеров для сбора твердых бытовых, крупногабаритных и строительных отходов;

10) обеспечить организацию вывоза с территории строительной площадки твердых бытовых, крупногабаритных и строительных отходов в установленном порядке;

11) обеспечить вывоз снега, убранного с территории строительной площадки и не содержащего отходы в специально отведенные места, согласованные в установленном порядке;

12) обеспечить при производстве работ ежедневную уборку прилегающей территории строительной площадки, подъездов к ней и тротуаров от грязи, мусора, снега, льда (учитывая время года (зима, лето));

13) обеспечить при производстве работ сохранность действующих подземных инженерных коммуникаций, сетей наружного освещения, зеленых насаждений и малых архитектурных форм.

3. В течение всего периода проведения строительных и (или) ремонтных работ, необходимо соблюдать требования настоящих Правил, а также восстановить разрушенные и поврежденные при производстве работ дорожные покрытия, зеленые насаждения, газоны, тротуары, откосы, малые архитектурные формы.

4. Строительные материалы, оборудование, автотранспорт и передвижные механизмы, подсобные помещения, бытовые вагончики для временного нахождения рабочих и служащих, места для временного хранения и накопления транспортных партий строительных отходов размещаются в пределах строительных площадок в соответствии с проектом организации строительства.

Статья 67

1. Не допускается:

1) организация и проведение вблизи жилой зоны строительных, ремонтных, погрузочно-разгрузочных и других работ, сопровождающихся нарушением тишины, за исключением спасательных, аварийно-восстановительных и других неотложных работ, связанных с обеспечением личной и общественной безопасности граждан, в период с 22.00 часов до 06.00 часов в рабочие дни, а в выходные с 22.00 до 09.00 часов;

2) производить сужение или закрытие проезжей части дорог и тротуаров без соответствующего разрешения (распоряжения) Исполнительного комитета;

3) сжигать мусор и утилизировать отходы строительного производства;

4) перевозить грунт, мусор, сыпучие строительные материалы, легкую тару, спил деревьев без покрытия брезентом или другим материалом, исключаящим загрязнение дорог, а также транспортировать строительные смеси и растворы (в том числе цементно-песчаный раствор, известковые, бетонные смеси) без принятия мер, исключаящих возможность пролития их на дорогу, тротуар, обочину или прилегающую к дороге полосу газона.

Глава 19. Содержание мест погребения

Статья 68

1. Содержание мест погребения, предоставленных в соответствии с этическими, санитарными и экологическими требованиями, осуществляется в соответствии с требованиями федерального законодательства и правил содержания мест погребения, установленных муниципальным правовым актом.

2. Санитарное содержание мест погребения осуществляет организация, заключившая муниципальный контракт на проведение данного вида работ по результатам определения поставщика (подрядчика, исполнителя).

Статья 69

1. Требования к содержанию мест погребения:

1) общественные туалеты на кладбищах должны находиться в чистом и исправном состоянии. Урны на территориях общественных туалетов должны быть очищены;

2) контейнеры для отходов и урны на территории кладбища должны быть очищены. Отходы должны вывозиться по мере накопления, не реже одного раза в 3 дня;

3) не допускается наличие древесных насаждений поваленных и в аварийном состоянии. Аварийные древесные насаждения подлежат сносу;

2. Особенности содержания мест погребения в зимний период:

1) центральные дороги кладбищ, подъездные дороги, тротуары должны быть расширены и очищены от снега. Допускается наличие ровного снежного наката без наличия ледяных отложений;

2) центральные дороги, подъездные дороги, тротуары должны быть обработаны противогололедными материалами. Обработка проезжей части дорог и тротуаров должна начинаться сразу после снегопада;

3) в первую очередь осуществлять вывоз снега, скалывание льда и удаление снежно-ледяных образований с центральных и подъездных дорог;

4) не допускается применение противогололедных материалов на пешеходных зонах мест погребения, складирование счищаемого с дорог засоленного снега и льда на могилы, газоны, кустарники.

3. Особенности содержания мест погребения в летний период:

1) центральные дороги, подъездные пути, тротуары, проходы между могилами и иные территории общего пользования на местах погребения должны быть очищены от различного рода загрязнений;

2) мероприятия по санитарной обрезке зеленых насаждений, удалению поросли сорной древесно-кустарниковой растительности должны производиться

ежегодно.

4. Работы по уходу за местом захоронения, надмогильным сооружением (кресты, памятники, плиты, склепы и т.п.), посадка цветов и декоративных кустарников, другой уход производится супругом(ой), родственниками, законным представителем умершего или иным лицом с обязательным соблюдением санитарных требований.

Глава 20. Содержание стоянок длительного и краткосрочного хранения автотранспортных средств

Статья 70

1. Содержание стоянок длительного и краткосрочного хранения автотранспортных средств (далее - стоянка) осуществляется правообладателем земельного участка (далее - владелец), предоставленного для размещения стоянки в соответствии с действующими строительными нормами и правилами, а также настоящими Правилами.

Статья 71

1. Владельцы обязаны:

1) установить по всему периметру территорий стоянок ограждение, которое должно быть устойчивым к механическим воздействиям и воздействиям внешней среды;

2) следить за надлежащим техническим состоянием ограждений стоянок, их чистотой, своевременной очисткой от грязи, снега, наледи, информационно-печатной продукции;

3) не допускать складирования материалов, хранения разукomплектованного транспорта, различных конструкций на территориях стоянок и территориях, прилегающих к стоянкам;

4) оборудовать стоянки помещениями для дежурного персонала. Допускается установка на территориях стоянок некапитальных объектов для дежурства персонала общей площадью не более 10,0 кв.м, выполненных из конструкций облегченного типа с последующей отделкой наружных стен современными отделочными материалами нейтральной цветовой гаммы;

5) оборудовать территории стоянок наружным освещением, обеспечивающим равномерное распределение света, соответствующим требованиям действующих норм и правил;

6) не допускать на территориях стоянок строительства иных капитальных и временных зданий, сооружений, торговых павильонов, киосков, навесов и т.п., не предусмотренных проектом;

7) не допускать на территориях стоянок мойку автомобилей и стоянку автомобилей, имеющих течь горюче-смазочных материалов;

8) содержать территории стоянок с соблюдением санитарных и противопожарных правил;

9) регулярно проводить санитарную обработку (в пределах площади, предусмотренной проектом), установить контейнеры (урны) для сбора отходов, обеспечить регулярный покос травы и вывоз твердых бытовых отходов, снега;

10) оборудовать подъезды к стоянке с твердым покрытием специальными, обозначающими место расположения автостоянки и оказания услуг, знаками, а

также разметкой согласно требованиям действующих государственных стандартов;

11) обеспечить беспрепятственный доступ инвалидов на территорию стоянок и выделить не менее 10% мест (но не менее одного места) для парковки специальных автотранспортных средств инвалидов и транспортных средств, перевозящих инвалидов и (или) детей инвалидов, где стоянка иных транспортных средств запрещена. Лица с ограниченными возможностями пользуются местами для парковки специальных автотранспортных средств бесплатно согласно статье 15 Федерального закона от 24.11.1995 N 181-ФЗ «О социальной защите инвалидов в Российской Федерации».

Глава 21. Содержание домашних животных и птиц

Статья 72

1. Любое животное является собственностью владельца и, как всякая собственность, охраняется законом. Животное может быть изъято у владельца только по решению суда.

2. Содержание домашних животных и птицы не должно нарушать права и законные интересы третьих лиц. Ответственность за вред, причиненный домашними животными и птицей, несут их владельцы в порядке, установленном действующим законодательством РФ.

3. Владельцы домашних животных самостоятельно осуществляют уборку и утилизацию экскрементов своих питомцев.

Статья 73

1. Содержание жителями муниципального образования «Куркульское сельское поселение» сельскохозяйственных животных (коров, овец, коз, свиней и иных) и птиц разрешается на территориях индивидуальных жилых домов с приусадебными участками.

2. Все продуктивные животные (крупный рогатый скот, козы, овцы, свиньи, лошади) подлежат обязательной регистрации путем биркования и ежегодной перерегистрации в ветеринарных учреждениях по месту жительства граждан - владельцев животных.

3. Выпас домашних животных разрешается в местах выпаса, определяемых нормативно-правовым актом органа местного самоуправления, под наблюдением владельца или по его поручению иного лица.

4. Выгул домашних животных разрешается с 7.00 до 23.00 час. При выгуле в другое время владельцы обязаны принимать меры для обеспечения тишины на улицах и во дворах жилых домов.

5. Выгул собаки должен осуществляться с применением поводка (иного приспособления, удерживающего собаку), ошейника и намордника, за исключением случаев выгула щенков в возрасте до трех месяцев и собак мелкого размера, если они находятся в специальной сумке (контейнере) или на руках лица, осуществляющего их выгул. На ошейнике собаки, которая зарегистрирована в установленном Законом порядке, должен быть указан ее идентификационный номер. Выгул собаки без поводка допускается за пределами границ населенных пунктов, а также в местах для выгула собак, около которых установлены знаки, разрешающие такой выгул.

6. Владельцы обязаны не допускать загрязнения экскрементами домашних

животных и птиц дворов, тротуаров, улиц, парков, газонов, детских площадок, скверов, площадей, а также подъездов жилых домов. При выгуле собак, кошек и других мелких животных владелец обязан иметь при себе принадлежности, обеспечивающие полную уборку естественных испражнений домашних животных, которые подлежат выбросу в мусорные контейнеры на площадках.

7. Спускать собаку с поводка можно только в местах выгула. При отсутствии специально отведенных площадок допускается выгул на пустырях, откосах и иных местах, определяемых нормативно-правовым актом органа местного самоуправления.

8. Дрессировка собак может проводиться только на хорошо огороженных площадках либо за территорией поселения муниципального образования.

9. Выпас домашних животных и птиц на территории муниципального образования «Куркульское сельское поселение» запрещен (не допускается самовольный выгул скота и пастьба на придомовых территориях, газонах, в парках и скверах). Перегонять домашних животных по дорогам следует только в светлое время суток, направляя их при этом как можно ближе к правому краю дороги. Запрещается вести домашних животных по дороге с асфальтовым покрытием при возможности прогона по грунтовым дорогам и тропинкам.

10. При оставлении домашнего скота на улицах владельцы скота возмещают ущерб от порчи зеленых насаждений и затрат на загон скота.

11. Домашние козы должны содержаться исключительно в загонах внутри придомовой территории или под присмотром владельцев на пастбище.

Статья 74

1. Не допускается:

1) допускать животных на детские площадки, территории школ, детских садов, в столовые, поликлиники, продовольственные магазины;

2) выгул домашних животных на пляжах и купание их в водоемах;

3) допускать животных в учреждения при наличии запрещающей надписи;

4) выпускать животных и птиц без сопровождения на территории населенных пунктов;

5) осуществлять выгул собак лицами, находящимися в состоянии алкогольного, наркотического или токсического опьянения, а также лицами, которые в силу возраста или состояния здоровья не могут контролировать движения собак и пресекать их агрессивное поведение во время выгула;

6) осуществлять выгул собак лицами, не достигшими 14-летнего возраста, за исключением случаев выгула собак мелкого размера;

7) постоянное содержание домашних животных и птицы на балконах, лоджиях, в местах общего пользования жилых домов (коридорах смежных квартир, лестничных клетках, чердаках, подвалах и других подсобных помещениях);

8) нахождение домашних животных на территории поселений вне отведенных для этого мест, за исключением мест проведения специализированных мероприятий (выставки и пр.).

Статья 75

1. Размещение отдельных ульев с пчелами на земельных участках разрешается при выполнении следующих требований:

1) не менее 100 м от воскоперерабатывающих предприятий, предприятий по

производству кондитерской и (или) химической продукции, аэродромов, военных полигонов, границ полосы отвода железных дорог, линий электропередачи напряжением 110 кВ и выше, медицинских организаций, организаций культуры, организаций, осуществляющих образовательную деятельность, организаций отдыха детей и их оздоровления, социальных служб для детей, специализированных учреждений для несовершеннолетних, нуждающихся в социальной реабилитации;

2) не менее 3 м от границ соседних земельных участков, находящихся в населенных пунктах или на территориях ведения гражданами садоводства или огородничества для собственных нужд (далее - территории садоводства или огородничества), с направлением летков в противоположную сторону от границ этих участков или без ограничений по расстоянию и направлению летков при условии отделения пасек от соседних земельных участков сплошным ограждением высотой не менее 2 м;

3) не менее 3 м от помещений, в которых содержатся животные других видов, включая птиц, с направлением летков в противоположную сторону от этих помещений или без ограничений по расстоянию и направлению летков при условии отделения пасек от помещений, в которых содержатся животные других видов, включая птиц, сплошным ограждением высотой не менее 2 м. Указанное требование распространяется на помещения, в которых содержатся животные других видов, включая птиц, размещенные вне границ населенных пунктов или территорий садоводства или огородничества (за исключением животных, содержащихся в хозяйствах).

Статья 76

1. Владельцы домашних животных и птицы обязаны:

1) осуществлять хозяйственные и ветеринарные мероприятия, обеспечивающие предупреждение болезней животных и безопасность в ветеринарно-санитарном отношении продуктов животноводства, не допускать загрязнения окружающей среды отходами животноводства, а также проводить обязательные лечебно-профилактические мероприятия в период ежегодной перерегистрации;

2) осуществлять постоянный контроль за местом нахождения животных, не допуская их пребывания на территории поселения;

3) при заболевании животных и в случае их падежа, а также при необычном их поведении немедленно извещать специалистов ветеринарных учреждений. До их прибытия изолировать животных с признаками заболеваний;

4) предоставлять по требованию ветеринарных специалистов животных для осмотра, диагностических исследований, предохранительных прививок и лечебно-профилактических обработок.

Статья 77

1. Захоронение умершего скота производится в специально определенном месте специализированной организацией.

Статья 78

1. Организации, имеющие на своей территории сторожевых собак, обязаны:

1) зарегистрировать собак на общих основаниях;

2) содержать собак на прочной привязи;

3) исключить возможность доступа посетителей к животным;

4) спускать собак с привязи только на хорошо огороженной территории с момента прекращения работы или на территории, отгороженной от территории общего пользования, при наличии предупреждающей надписи при входе на территорию.

Статья 79

1. Бездзорные животные, находящиеся в общественных местах без сопровождающих лиц, подлежат отлову.

2. Отлов бездзорных животных может производиться обнаружившим таких животных специализированным предприятием или иным лицом по заключенному с органами местного самоуправления договору.

3. Осуществление мероприятий по отлову бездзорных животных основывается на принципах гуманного отношения к животным и соблюдения норм общественной нравственности.

4. Не допускается:

1) изымать животных из квартир и с территории частных домовладений без соответствующего постановления суда;

2) снимать собак с привязи у магазинов, аптек, предприятий коммунального обслуживания и пр.;

3) использовать приманки и иные средства отлова без рекомендации ветеринарных органов.

Глава 22. Праздничное оформление

Статья 80

1. Праздничное оформление территории поселения выполняется в период проведения государственных, городских и национальных праздников, мероприятий, связанных со знаменательными событиями.

2. Праздничное оформление включает вывеску государственных и муниципальных флагов, лозунгов, гирлянд, панно, установку декоративных элементов и композиций, стендов, трибун, эстрад, а также устройство праздничной иллюминации.

3. При изготовлении и установке элементов праздничного оформления не допускается снимать, повреждать и ухудшать видимость технических средств регулирования дорожного движения.

4. Монтаж праздничного и тематического оформления на объектах культурного наследия, а также на их территориях и в зонах охраны объектов культурного наследия подлежит согласованию с Комитетом Республики Татарстан по охране объектов культурного наследия в рамках их компетенции и в соответствии с действующим законодательством.

Глава 23. Порядок уборки территории муниципального образования «Куркульское сельское поселение»

Статья 81

1. Уборка и содержание территории муниципального образования «Куркульское сельское поселение» осуществляется:

1) в летний период - с 15 апреля по 14 октября;

2) в зимний период - с 15 октября по 14 апреля;

3) указанные сроки могут корректироваться Исполнительным комитетом в зависимости от погодных условий.

2. Уборка территории муниципального образования «Куркульское сельское поселение» осуществляется путем проведения:

1) систематических работ по содержанию, уборке территории поселения;

2) единичных массовых мероприятий (субботники) в соответствии с правовыми актами Исполнительного комитета.

3. Собранный мусор, смет, листва, скошенная трава, ветки должны вывозиться в соответствии с установленными требованиями.

4. Уборка территорий, прилегающих к зданиям организаций и учреждений, объектов торговли, осуществляется силами самих организация и за счет собственных средств.

Уборка территорий, прилегающих к индивидуальным жилым и хозяйственным постройкам осуществляется владельцами этих объектов недвижимости.

Статья 82

1. Уборка территории муниципального образования «Куркульское сельское поселение» в летний период производится с целью уменьшения загрязненности и запыленности территории муниципального образования «Куркульское сельское поселение» посредством мойки, полива, подметания и проведения других работ по содержанию территории муниципального образования «Куркульское сельское поселение» и включает в себя:

1) подметание (в сухую погоду поливку) территорий с искусственным покрытием, мойку от пыли и грязи дорожных покрытий объектов улично-дорожной сети и других территорий с искусственным покрытием, оборудованных ливневой канализацией (производится механическим и ручным способом с 23.00 до 7.00). Мойка дорожных покрытий, площадей, тротуаров и других территорий с искусственным покрытием производится на всю ширину покрытия;

2) очистку решеток ливневой канализации;

3) сбор мусора со всех территории;

4) ежегодную, в срок до 1 июня (дата может быть перенесена соответствующим правовым актом Исполнительного комитета), окраску малых архитектурных форм, садовой и уличной мебели, урн, спортивных и детских площадок, ограждений, бордюров;

5) периодическое кошение травы (при высоте травы более 10 см) и уборку скошенной травы в течение суток;

6) в период листопада - сбор и вывоз опавшей листвы один раз в сутки;

7) уборку территорий, в том числе мест парковки автотранспорта у объектов торговли, организаций и предприятий, которая должна завершаться к 8.00;

8) уборку лотков у бордюра от мусора после мойки.

Статья 83

1. В период листопада организации, ответственные за уборку территорий, производят сгребание и вывоз опавшей листвы с газонов вдоль улиц и дорог. Сгребание листвы к комлевой части деревьев и кустарников запрещается, за исключением случаев утепления теплолюбивых растений.

Статья 84

1. Уборка территории общего пользования в зимний период включает в себя:

1) очистку дорожных покрытий и тротуаров от снега;
2) при возникновении скользкости или гололеда - посыпку песком пешеходных зон, лестниц, обработку дорожных покрытий противогололедным материалом;

3) в весенний период - рыхление снега и организацию отвода талых вод.

2. Технология и режимы производства уборочных работ, выполняемых на территории поселения, должны обеспечивать беспрепятственное движение транспортных средств и пешеходов независимо от погодных условий.

3. Особенности уборки пешеходных тротуаров, наземных переходов, лестниц, в зимний период:

1) пешеходные тротуары, наземные переходы, лестницы должны быть очищены от свежевыпавшего снега на всю ширину пешеходной части указанных сооружений. Время очистки не должно превышать девяти часов после окончания снегопада;

2) в период интенсивного снегопада (10 - 15 см свежевыпавшего снега в сутки) пешеходные тротуары, лестницы должны обрабатываться противогололедными материалами и расчищаться;

3) при возникновении гололеда противогололедными материалами обрабатываются в первую очередь лестницы, затем тротуары. Время обработки противогололедными материалами не должно превышать четырех часов с момента обнаружения скользкости;

4) допускается складирование рыхлого снега, не загрязненного отходами и химическими реагентами, на газон или в места, заранее определенные для этих целей, при условии сохранности зеленых насаждений и обеспечении оттока талых вод. Высота складированного снега не должна превышать 0,8 - 1,2 м.;

5) в зимний период дорожки, садовые диваны, урны и прочие элементы малых архитектурных форм, входные тамбуры в подъезды, торговые павильоны, в магазины, а также пространство перед ними и с боков, подходы к ним должны быть очищены от снега и наледи.

Статья 85

1. На территории муниципального образования «Куркульское сельское поселение» не допускается (запрещается):

1) сорить на улицах, площадях, участках с зелеными насаждениями, в скверах, парках, на газонах, на пляжах и других территориях общего пользования;

2) устанавливать мемориальные надгробные сооружения (памятные сооружения, ограждения) на территориях общего пользования вне мест погребения, отведенных в соответствии с действующим законодательством;

3) осуществлять мойку, чистку салона и техническое обслуживание транспортных средств в местах, не предусмотренных для этих целей, в том числе на конечных пунктах муниципальных маршрутов общественного транспорта;

4) ломать и повреждать элементы обустройства зданий и сооружений, памятники, мемориальные доски, деревья, кустарники, малые архитектурные формы и другие элементы благоустройства на территориях общего пользования, а также производить их самовольную переделку, перестройку и перестановку;

5) наносить надписи, рисунки, расклеивать и развешивать информационно-печатную продукцию, наносить граффити на остановках ожидания

общественного транспорта, стенах, столбах, ограждениях (заборах) и иных, не предусмотренных для этих целей, объектах;

6) складировать и хранить движимое имущество за пределами границ и (или) ограждений предоставленных земельных участков;

7) размещать и складировать тару, промышленные товары и иные предметы торговли на тротуарах, газонах, дорогах и прилегающих территориях к торговым объектам;

8) установка устройств наливных помоек, разлив и выливание помоев и нечистот на прилегающих территориях домов, организаций и учреждений, вынос отходов производства и потребления на уличные проезды, придомовые территории, зеленые насаждения;

9) накапливать, размещать и складировать снежную массу (снег) на землях муниципального образования «Куркульское сельское поселение» (кроме участков, определенных под размещение свалок снега);

10) сжигание любых видов отходов на территории города, включая территории предприятий, организаций, учреждений и частных домовладений.

Статья 86

1. В случае сброса отходов (мусора, снега, грунта и т.п.) на территории муниципального образования «Куркульское сельское поселение» вне установленных для этого мест лица, допустившие подобные нарушения, принимают меры по устранению выявленных нарушений.

2. Лица, разместившие отходы в несанкционированных местах, обязаны за свой счет провести уборку и очистку данной территории, а при необходимости - рекультивацию земельного участка. В случае если в течение 3 суток не установлено лицо, разместившее отходы в несанкционированном месте, удаление отходов и рекультивация территорий несанкционированных свалок производится организациями, ответственными за уборку данной территории (либо специализированной организацией, осуществляющей вывоз отходов, если предоставление данного вида услуг предусмотрено договором).

3. Ликвидация свалок, стихийно возникающих на земельных участках (территориях), не предоставленных в установленном порядке и находящихся в муниципальной собственности, обеспечивается уполномоченным органом.

Глава 24. Уборка автомобильных дорог местного значения

Статья 87

1. Уборка автомобильных дорог местного значения (далее - дорог) включает комплекс мероприятий по регулярной очистке проезжей части, тротуаров, парковок (парковочных карманов), остановок ожидания общественного транспорта, искусственных дорожных сооружений от грязи, мусора, снега и льда.

2. Уборка дорог в весенне-летний период включает мытье, поливку, ликвидацию запыленности, подметание и т.п. Уборка дорог в осенне-зимний период предусматривает уборку и вывоз мусора, снега и льда, грязи, посыпку дорог песко-соляной смесью, посыпку тротуаров сухим песком.

3. Для уборки дорог в экстремальных условиях уполномоченным органом должен быть подготовлен аварийный план работ, предусматривающий комплекс мероприятий по уборке дорог.

Статья 88

1. Подметание (с предварительным увлажнением) проезжей части, осевых и резервных полос, лотковых зон дорог, проездов осуществляется в дневное время с 8.00 до 21.00, а улиц с интенсивным движением транспорта - в ночное время с 23.00 до 7.00.

2. Мойка проезжей части на всю ширину, искусственных покрытий площадей, улиц и проездов, искусственных дорожных сооружений производится в ночное (с 23.00 до 7.00) и дневное (с 7.00 до 23.00) время. При мойке проезжей части не допускается выбивание струей воды смета и мусора на тротуары, газоны, остановки ожидания общественного транспорта, близко расположенные фасады зданий, объекты торговли и т.д. В жаркие дни (при температуре воздуха выше 25 град. С) поливка проезжей части производится в период с 12.00 до 16.00 с интервалом в два часа.

3. Очистка урн, расположенных вдоль дорог, производится не реже одного раза в день, на остановочных площадках - два раза в день.

4. Остановки ожидания автобусов, отстойно-разворотные площадки автобусов, должны быть полностью очищены от мусора.

5. Конечные отстойно-разворотные площадки общественного транспорта оборудуются контейнерами для сбора отходов. В летний период площадки очищаются от грязи и пыли, в зимний период осуществляется очистка и вывоз снега, при гололедице проводится обработка противогололедными материалами.

Статья 89

1. Павильоны ожидания общественного транспорта должны быть не запыленными, окрашены и помыты, очищены от несанкционированной информационно-печатной продукции, граффити. В зимний период должны быть очищены от снега. Уборка павильонов ожидания общественного транспорта должна осуществляться не менее восьми раз в месяц в летний период, в зимний период - по мере необходимости.

Статья 90

1. Требования к летней уборке дорог по отдельным элементам:

1) проезжая часть должна быть полностью очищена от различного вида загрязнений и промыта на всю ширину. Осевые, резервные полосы, обозначенные линиями регулирования, должны постоянно очищаться от песка и мелкого мусора;

2) двухметровые лотковые зоны не должны иметь грунтово-песчаных наносов и загрязнений. Допускаются небольшие загрязнения песчаными частицами и различным мелким мусором, которые могут появиться в промежутках между циклами работы специализированных машин;

3) тротуары и расположенные на них остановки ожидания общественного транспорта должны быть полностью очищены от грунтово-песчаных наносов, различного мусора и промыты. Допускаются небольшие отдельные загрязнения песком и мелким мусором, которые могут появиться в промежутках между циклами уборки;

4) обочины дорог должны быть очищены от крупногабаритных отходов и другого мусора;

5) разделительные полосы должны постоянно очищаться от песка, грязи и

мелкого мусора по всей поверхности. Шумозащитные стенки, металлические ограждения, дорожные знаки и указатели должны быть промыты не менее двух раз в год. Разделительные полосы, выполненные в виде газонов, должны быть очищены от мусора, высота травяного покрова не должна превышать 10 см;

б) в полосе отвода дорог высота травяного покрова не должна превышать 10 см.

Статья 91

1. Уборка дорог в зимний период включает:

1) очистку от снега и наледи проезжей части, остановок ожидания общественного транспорта, подметание, сдвигание снега в валы и вывоз снега;

2) обработку проезжей части, тротуаров, остановок ожидания общественного транспорта противогололедными материалами с момента начала снегопада и при появлении гололеда;

3) снег с проезжей части дорог должен вывозиться в специально отведенные места, согласованные в установленном порядке распоряжением руководителя исполкома;

4) уборка снега с проезжей части дорог, тротуаров, парковок (парковочных карманов), остановок ожидания общественного транспорта должна производиться регулярно с момента установления снежного покрова;

5) во время снегопадов уборка остановок ожидания общественного транспорта, расположенных на тротуарах, должна производиться два раза в сутки. Снег с остановок ожидания общественного транспорта, перекрестков, пешеходных переходов должен вывозиться в течение суток;

б) при уборке проезжей части дорог механизированным способом (комплексами уборочной техники) и при образовании снежных валов валы необходимо раздвигать в местах пешеходных переходов, перед парковками (парковочными карманами), остановками ожидания общественного транспорта, проездами;

7) снег, счищаемый с проезжей части дорог и прилегающих к ним тротуаров, сдвигается на широких улицах, площадях и проспектах на разделительную полосу, на дорогах, имеющих обочину, - на обочину, на остальных улицах - в прилотовую часть дороги (в зависимости от ширины проезжей части - с одной или с двух сторон улицы) и формируется в валы;

8) на перекрестках, остановках ожидания общественного транспорта, пешеходных переходах, в местах расположения дождеприемных колодцев валы снега расчищаются: на перекрестке - на ширину перекрестка, на остановках ожидания общественного транспорта - на длину посадочной площадки, в местах пешеходных переходов - на ширину перехода, но не менее чем на 5 м, в местах расположения дождеприемных колодцев - не менее чем на 1,5 м. Ширина снежного вала не должна превышать 2 м;

9) вывоз снега производится в первую очередь с мостов и путепроводов, узких дорог и улиц с маршрутным движением общественного транспорта, от остановок пассажирского транспорта и других мест возможного скопления пешеходов и транспортных средств;

10) во время снегопада снег с проезжей части дорог должен вывозиться в специально отведенные места, согласованные в установленном порядке не позднее шести часов с момента его окончания. Специально отведенные места оборудуются подъездными путями, освещением, бытовыми помещениями и

ограждениями;

11) при уборке дорог необходимо обеспечить сохранность опор наружного освещения, приопорных щитков, шкафов управления и иных сооружений, деревьев, кустарников, а также сохранность зеленых насаждений при механизированной уборке снега вдоль проезжей части.

Статья 92

1. Не допускается (запрещается):

1) выдвигать или перемещать на проезжую часть дорог и проездов снег, лед, счищаемый с внутриквартальных проездов, дворовых территорий, территорий предприятий, организаций, строительных площадок, торговых объектов и прилегающих к ним территорий после 8.00, а также при отсутствии договора с лицом или организацией, осуществляющими уборку проезжей части;

2) применять техническую соль и жидкий хлористый кальций в качестве противогололедного реагента на тротуарах, остановках ожидания общественного транспорта, в парках, скверах, дворах и прочих пешеходных зонах и на территориях с зелеными насаждениями;

3) роторная переброска и перемещение загрязненного песко-соляными смесями снега, а также сколотого льда на газоны, цветники, кустарники и другие зеленые насаждения;

4) прием на снегоплавильные станции либо в специально отведенные места снега, загрязненного отходами производства и потребления;

5) вывозить и складировать снег в местах, не согласованных в установленном порядке.

2. Не допускается формирование снежных валов:

1) на пересечениях дорог и улиц в одном уровне и вблизи железнодорожных переездов в зоне треугольника видимости;

2) ближе 20 м от остановок ожидания общественного транспорта;

3) на участках дорог, оборудованных транспортными ограждениями или повышенным бордюром;

4) на тротуарах;

5) во въездах на прилегающие территории (дворы, внутриквартальные проезды и придомовые территории).

Глава 25. Уборка, санитарное содержание и благоустройство мест отдыха и массового пребывания людей

Статья 93

1. К местам отдыха и массового пребывания людей относятся:

1) площади, парки, скверы, бульвары, набережные, организованные места отдыха в лесах, пляжи;

2) места активного отдыха и зрелищных мероприятий - стадионы, игровые комплексы, открытые сценические площадки и т.д.;

3) территории объектов торговли - розничные рынки, торговые комплексы, комплексы объектов нестационарной мелкорозничной сети, общественного питания, социально-культурного назначения - театры, кинотеатры и др.

Статья 94

1. Уборка площадей, парков, скверов, бульваров, набережных и иных

территорий общего пользования:

1) уборка площадей, парков, скверов, бульваров, набережных должна производиться с 23.00 до 8.00. Днем производится патрульная уборка и очистка наполненных отходами урн и мусоросборников;

2) при уборке в зимний период дорог в парках, садах, скверах, на бульварах, набережных и в других зонах отдыха допускается временное складирование снега, не содержащего химических реагентов, в места, заранее определенные для этих целей, при условии сохранности зеленых насаждений и обеспечении оттока талых вод.

Статья 95

1. Уборка и санитарное содержание пляжа (мест для купания):

1) основная уборка пляжа производится после его закрытия и включает уборку берега, раздевалок, зеленой зоны и уборку и дезинфекцию туалетов. Днем производится патрульная уборка и очистка наполненных отходами урн и мусоросборников. Вывоз твердых бытовых отходов производится ежедневно до 8.00 часов;

2) территория пляжа оборудуется урнами. Расстояние между урнами не должно превышать 40 м;

3) пляжи оборудуются общественными туалетами. Расстояние от общественного туалета до места купания должно быть не менее 50 м и не более 200 м;

4) рыхление верхнего слоя песка пляжа, удаление мусора, иных отходов и последующее выравнивание песка должны производиться ежедневно;

5) в местах, предназначенных для купания, запрещаются стирка белья и купание животных.

2. Открытие пляжа (мест для купания) без заключения договора на оказание услуг по вывозу и размещению твердых бытовых отходов не допускается.

Статья 96

1. Уборка и санитарное содержание розничных рынков:

1) территории розничных рынков (далее - рынок) должны быть благоустроены, оборудованы туалетами, хозяйственными и контейнерными площадками, контейнерами и урнами, должны иметь твердые покрытия и уклоны для стока ливневых и талых вод, а также иметь водопровод и канализацию;

2) основная уборка территории рынка и прилегающей территории производится после его закрытия. Днем осуществляется патрульная уборка и очистка наполненных твердыми бытовыми отходами мусоросборников;

3) в летний период года на территории рынка в обязательном порядке еженедельно производится влажная уборка;

4) территория рынка оборудуется урнами из расчета одна урна на 40 кв.м площади, причем расстояние между ними вдоль линии прилавка не должно превышать 10 м.

2. Не допускается деятельность организаций, предприятий торговли и бытового обслуживания, киосков, торговых палаток и павильонов, расположенных на территории рынка и в непосредственной близости с ним, без заключения договора на оказание услуг по вывозу и размещению твердых бытовых отходов и договора на оказание услуг по вывозу снега.

Статья 97

1. Уборка и санитарное содержание объектов торговли и (или) общественного питания:

1) полная уборка территорий объектов торговли и (или) общественного питания осуществляется не менее двух раз в сутки (утром и вечером). Днем производятся патрульная уборка и очистка наполненных отходами урн и мусоросборников;

2) у входа в объекты торговли и (или) общественного питания устанавливается не менее двух урн;

3) в местах временной уличной торговли проводится уборка прилегающих территорий в радиусе 10 м, не допуская складирования тары и товаров на газонах и тротуарах;

4) обеспечивается вывоз отходов.

2. Уборка территорий иных торговых площадок, комплексов объектов нестационарной мелкорозничной сети, социально-культурного назначения производится после их закрытия с обязательной предварительной поливкой в теплое время года. Текущая уборка производится в течение дня. Обеспечивается ежедневный вывоз твердых бытовых отходов.

Статья 98

1. Благоустройство мест отдыха и массового пребывания людей:

1) обязательный перечень элементов благоустройства на территории мест отдыха и массового пребывания людей включает: твердые виды покрытия (в виде плиточного мощения или асфальта), элементы сопряжения поверхностей, озеленение, скамьи, урны и малые контейнеры для мусора, уличное техническое оборудование, осветительное оборудование, оборудование архитектурно-декоративного освещения, носителей информации, элементы защиты участков озеленения (металлические ограждения, специальные виды покрытий и т.п.);

2) все территории мест отдыха и массового пребывания людей, за исключением пляжей, должны иметь твердое покрытие или растительный грунт с высеянными травами или зелеными насаждениями;

3) участки озеленения на территориях мест отдыха и массового пребывания людей необходимо проектировать в виде цветников, газонов, одиночных, групповых, рядовых посадок, вертикальных, многоярусных, мобильных форм озеленения;

4) места отдыха и массового пребывания людей должны быть укомплектованы оборудованными и функционирующими туалетными кабинками с выполнением требований к установке и содержанию туалетов;

5) по мере загрязнения должна производиться очистка фонтанов, прудов, берегов рек на территории мест отдыха или массового пребывания людей;

6) при проведении массовых мероприятий их организаторы обязаны обеспечить уборку места проведения мероприятия, прилегающих к нему территорий и восстановление нарушенного благоустройства. Порядок уборки места проведения мероприятия, прилегающих к нему территорий и восстановления нарушенного благоустройства определяется на стадии получения в установленном порядке соответствующего разрешения на проведение мероприятия.

2. На территориях мест отдыха и массового пребывания людей не допускается:

- 1) хранить, складировать тару и торговое оборудование в не предназначенных для этого местах;
- 2) загрязнять территорию отходами производства и потребления;
- 3) мыть и ремонтировать автотранспортные средства, сливать отработанные горюче-смазочные жидкости;
- 4) устраивать автостоянки, гаражи, аттракционы, устанавливать рекламные конструкции с нарушением установленного порядка;
- 5) повреждать газоны, объекты естественного и искусственного озеленения;
- 6) повреждать малые архитектурные формы и перемещать их с установленных мест;
- 7) сидеть на столах и спинках скамеек;
- 8) выливать остатки жидких продуктов, воду из сатураторных установок, квасных и пивных цистерн на тротуары, газоны и дороги;
- 9) незаконно организовывать платные стоянки автотранспортных средств;
- 10) самовольно размещать нестационарные объекты;
- 11) нарушать асфальтобетонное покрытие тротуаров, целостность прилегающих зеленых зон и иных элементов благоустройства территорий;
- 12) выставлять торгово-холодильное оборудование на территории;
- 13) складировать твердые бытовые отходы и строительный мусор в контейнеры (бункеры), предназначенные для сбора твердых бытовых отходов от населения, без наличия договора на размещение отходов в контейнеры (бункеры) для сбора твердых бытовых отходов с управляющими организациями.

Глава 26. Уборка, содержание и благоустройство придомовой территории многоквартирного дома

Статья 99

1. Уборка придомовой территории:

- 1) уборка должна проводиться в следующей последовательности: уборка тротуаров, пешеходных дорожек, (в случае гололеда и скользкости - посыпка песком), а затем - дворовых территорий;
- 2) уборка, кроме снегоочистки, которая производится во время снегопадов, проводится до 8.00;
- 3) механизированную уборку допускается проводить в дневное время при скоростях машин до 4 км/ч.

Статья 100

1. Летняя уборка:

- 1) летняя уборка придомовых территорий: подметание, мойка или поливка вручную или с помощью спецмашин - должна выполняться преимущественно в ранние, утренние, и поздние, вечерние, часы;
- 2) мойку тротуаров следует производить только на открытых тротуарах, непосредственно граничащих с прилотовой полосой, и в направлении от зданий к проезжей части улицы;
- 3) поливка тротуаров в жаркое время дня должна производиться по мере необходимости, но не реже двух раз в сутки.

Статья 101

1. Зимняя уборка:

- 1) накапливающийся на крышах снег должен своевременно сбрасываться на

землю и перемещаться в прилотовую полосу, а на широких тротуарах - формироваться в валы, высота которых не должна превышать 1,0 - 1,5 м;

2) убираемый снег должен сдвигаться с тротуаров на проезжую часть в прилотовую полосу, а во дворах - к местам складирования;

3) сдвинутый с внутриквартальных проездов снег следует укладывать в кучи и валы, расположенные параллельно бортовому камню, или складировать вдоль проезда при помощи, как правило, роторных снегоочистителей, при этом высота снега не должна превышать 1,5 м;

4) на тротуарах шириной более 6 м, отделенных газонами от проезжей части улиц, допускается сдвигать снег на середину тротуара для последующего удаления;

5) работы по укладке снега в валы и кучи должны быть закончены на тротуарах не позднее восьми часов с момента окончания снегопада, а на остальных территориях - не позднее 20 часов;

6) допускается складировать снег, собираемый во дворах, на внутриквартальных проездах, на газонах и на свободных территориях, не препятствующих свободному движению пешеходов и проезду автотранспорта, при обеспечении сохранения зеленых насаждений и отвода талых вод высотой не более 1,5 м;

7) снег при ручной уборке тротуаров и внутриквартальных проездов должен убираться под движок, оставляя слой снега для последующего его уплотнения;

8) при возникновении скользкости обработка дорожных покрытий песко-соляной смесью должна производиться по норме 0,2 - 0,3 кг/м при помощи распределителей;

9) размягченные после обработки льдообразования должны быть сдвинуты или сметены, не допуская их попадания на открытый грунт, под деревья или на газоны.

Статья 102

1. С наступлением весны осуществляются:

1) промывка и расчистка канавок для обеспечения оттока воды в местах, где это требуется для нормального отвода талых вод;

2) систематический сгон талой воды к люкам и приемным колодцам ливневой сети;

3) очистка дворовых территорий после окончания таяния снега, от мусора, оставшегося снега и льда.

Статья 103

1. Содержание придомовой территории многоквартирного дома (далее - придомовая территория) включает:

1) регулярную уборку;

2) ремонт и очистку люков и решеток смотровых и ливнеприемных колодцев, дренажей, лотков, перепускных труб;

3) обеспечение беспрепятственного доступа к смотровым колодцам инженерных сетей, источникам пожарного водоснабжения (гидрантам, водоемам и т.д.);

4) сбор и вывоз твердых бытовых и крупногабаритных отходов;

5) озеленение и уход за существующими зелеными насаждениями;

6) содержание, текущий и капитальный ремонт малых архитектурных форм.

Статья 104

1. Все виды отходов должны собираться в контейнеры и бункеры, которые устанавливаются на контейнерных площадках, имеющих водонепроницаемое покрытие, в необходимом количестве в соответствии с нормами накопления твердых бытовых отходов.

Статья 105

1. Граждане, проживающие в многоквартирных домах, обязаны:

- 1) поддерживать чистоту и порядок на придомовых территориях;
- 2) размещать твердые бытовые и крупногабаритные отходы только в специальные контейнеры и на специальные площадки, расположенные на придомовых территориях.

Статья 106

1. Управляющие организации, товарищества собственников жилья, жилищные кооперативы или иные специализированные потребительские кооперативы обязаны обеспечить:

- 1) до 8.00 уборку придомовых территорий и в течение дня - поддержание чистоты;
- 2) установку контейнеров для твердых бытовых отходов, с указанием собственника контейнера;
- 3) вывоз твердых бытовых и крупногабаритных отходов согласно утвержденному графику;
- 4) содержание в чистоте и исправном состоянии контейнеров (бункеров) и контейнерных площадок, подъездов к ним;
- 5) установку урн для мусора у входов в подъезды, скамеек и их своевременную очистку;
- 6) подготовку территории к сезонной эксплуатации, в том числе промывку и расчистку канавки для обеспечения оттока воды, систематический стгон талых вод к люкам и приемным колодцам ливневой сети, очистку территории после окончания таяния снега и осуществление иных необходимых работ;
- 7) обработку скользких участков песко-соляными и (или) специальными противогололедными смесями;
- 8) сохранность зеленых насаждений и надлежащий уход за ними;
- 9) поддержание в исправном состоянии средств наружного освещения и их включение с наступлением темноты;
- 10) в летнее время и в сухую погоду ежедневную или по утвержденному графику поливку газонов, цветников, деревьев и кустарников;
- 11) сохранность и целостность газонов без складирования на них строительных материалов, песка, мусора, сколов льда и т.д.;
- 12) новую посадку деревьев и кустарников, перепланировку с изменением сети дорожек и размещением оборудования только по проектам, согласованным в установленном порядке, с соблюдением агротехнических условий.

Статья 107

1. На придомовой территории не допускается:

- 1) сжигать листву, любые виды отходов и мусор;
- 2) вешивать белье, одежду, ковры и прочие предметы вне хозяйственной

площадки;

3) загромождать подъезды к контейнерным площадкам;

4) устанавливать контейнеры (бункеры) на проезжей части улиц и дорог, тротуарах, газонах и в зеленых зонах;

5) самовольно устанавливать ограждения придомовых территорий;

6) самовольно строить дворовые постройки и палисадники;

7) загромождать придомовую территорию металлическим ломом, бытовыми и строительными отходами и материалами, шлаком, золой и другими отходами производства и потребления, складировать и хранить тару;

8) выливать помой, выбрасывать отходы и мусор;

9) парковать и хранить транспортные средства на отмоствах зданий, площадках для сушки белья и чистки ковров, детских площадках, газонах, с заездом на бордюры, пешеходных коммуникациях, на тепловых камерах, люках канализации, территориях с зелеными насаждениями вне зависимости от времени года, в иных местах, создающих препятствия проезду автомобилей, проходу пешеходов, уборке территории, проезду автомашин экстренных служб, иного спецтранспорта, мусороуборочных машин к подъездам, мусорным контейнерам;

10) организовывать платную стоянку автотранспортных средств;

11) самовольно перекрывать внутриквартальные проезды посредством установки железобетонных блоков, столбов, ограждений, шлагбаумов, объектов, сооружений и других устройств;

12) производить мойку автомашин, слив топлива и масел, регулировать звуковые сигналы, тормоза и двигатели;

13) производить любые работы, отрицательно влияющие на здоровье людей и окружающую среду;

14) осуществлять транзитное движение транспорта по внутридворовым проездам придомовой территории.

2. Не допускается загрузка материалов, продукции для помещений общественного назначения со стороны двора жилого дома, где расположены окна и входы в квартиры. Загрузку следует выполнять с торцов жилых домов, не имеющих окон, из подземных тоннелей или закрытых дебаркадеров, со стороны дорог. В случае невозможности производства погрузочно-разгрузных или иных работ, связанных с непосредственным функционированием организаций, расположенных в жилых зданиях, в соответствии с вышеуказанными ограничениями, данным организациям необходимо заключить договора с организациями, осуществляющими управление вышеуказанными жилыми объектами.

3. Размещение и нахождение транспортных средств на внутридворовых территориях должно обеспечивать беспрепятственное передвижение людей, а также уборочной и специальной техники.

Статья 108

1. Озеленение придомовых территорий:

1) озеленение придомовых территорий, сохранность зеленых насаждений обеспечиваются управляющими организациями в соответствии с требованиями действующего законодательства;

2) при озеленении придомовой территории необходимо учитывать, что расстояние от стен жилых домов до оси стволов деревьев с кроной диаметром до 5 м должно составлять не менее 5 м. Для деревьев большего размера расстояние

должно быть более 5 м, для кустарников - 1,5 м. Высота кустарников не должна превышать нижнего края оконного проема помещений первого этажа.

Статья 109

1. Территория каждого домовладения должна иметь:

- 1) хозяйственную площадку для сушки белья, чистки одежды, ковров и предметов домашнего обихода;
- 2) площадку для отдыха взрослых;
- 3) детские игровые и (или) спортивные площадки, снабженные исправным и травмобезопасным инвентарем.

2. Если размеры территории участка позволяют, в границах участка может быть размещена площадка для выгула собак.

Статья 110

1. На хозяйственной площадке должны находиться столбы с устройством для сушки белья, штанги для сушки одежды, вешалки, ящик с песком, урны для мусора, скамейки. Площадку следует оградить живой изгородью. Устройство и благоустройство площадок, элементов оборудования мест отдыха необходимо осуществлять в соответствии с установленными требованиями.

2. Площадки перед подъездами домов, проездные и пешеходные дорожки должны иметь твердые покрытия. При устройстве твердых покрытий должна быть предусмотрена возможность свободного стока талых и ливневых вод.

Статья 111

1. Помещения общественного назначения, встроенные в жилые дома, должны иметь входы, изолированные от жилой части дома, при этом стоянка автотранспорта персонала должна располагаться за пределами дворовой территории.

Глава 27. Уборка территорий индивидуальной жилой застройки

Статья 112

1. Собственники (или) наниматели индивидуальных жилых домов (далее - владельцы жилых домов), если иное не предусмотрено законом или договором, осуществляют:

1) надлежащее состояние фасадов жилых домов, ограждений (заборов), а также прочих сооружений в границах домовладения, своевременное производство их ремонта и окраску;

2) надлежаще установленный на жилом доме номерной знак;

3) содержание в порядке территорию домовладения и обеспечение содержания в надлежащем санитарном состоянии;

4) содержание в порядке зеленые насаждения в границах домовладения, проводить санитарную обрезку кустарников и деревьев, не допускать посадок деревьев в охранной зоне газопроводов, кабельных и воздушных линий электропередачи и других инженерных сетей;

5) очищение канавы и трубы для стока воды, в весенний период обеспечивать проход талых вод;

6) оборудование в соответствии с санитарными нормами в пределах предоставленного земельного участка при отсутствии централизованного

канализования местную канализацию, помойную яму, туалет, регулярно производить их очистку и дезинфекцию;

7) складирование твердых коммунальных отходов в контейнеры, установленные на специальных площадках;

8) своевременный сбор и вывоз твердых бытовых и крупногабаритных отходов в соответствии с установленным порядком.

2. На территории индивидуальной жилой застройки не допускается:

1) засорять сорной растительностью;

2) захламлять «придомовую» территорию любыми отходами;

3) размещать ограждение за границами домовладения;

4) сжигать листву, любые виды отходов и мусор на территориях домовладений и прилегающих к ним территориях;

5) складировать уголь, тару, дрова, крупногабаритные отходы, строительные материалы, за территорией домовладения;

6) строить дворовые постройки, обустраивать выгребные ямы за территорией домовладения;

7) размещать на уличных проездах данной территории заграждения, затрудняющие доступ или препятствующие доступу специального транспорта и уборочной техники;

8) разрушать и портить элементы благоустройства территории, засорять водоемы;

9) хранить разукомплектованное (неисправное) транспортное средство за территорией домовладения;

10) захламлять прилегающую территорию любыми отходами;

11) устанавливать устройства наливных помоек, разлив жидких нечистот, вынос отходов производства и потребления на проезжие части.

Глава 28. Требования к элементам благоустройства территории

Статья 113

1. Наличие элементов благоустройства территории, являющихся неотъемлемыми компонентами благоустройства территории, должно разрабатываться и предусматриваться в проектной документации в соответствии требованиями действующего законодательства. Проектная документация на элементы благоустройства территории, располагаемые в зонах охраны объектов культурного наследия, согласовывается с органами, уполномоченными в области сохранения, использования, популяризации и государственной охраны объектов культурного наследия. Стационарные элементы благоустройства территории длительного или постоянного использования должны закрепляться так, чтобы исключить возможность их перемещения вручную.

2. Содержание элементов благоустройства, включая работы по их восстановлению и ремонту, осуществляют владельцы элементов благоустройства.

Глава 29. Озеленение

Статья 114

1. Зеленые насаждения являются обязательным элементом благоустройства территории. При проведении работ по благоустройству необходимо максимальное сохранение существующих зеленых насаждений.

2. На территории муниципального образования «Куркульское сельское поселение» могут использоваться два вида озеленения: стационарное - посадка растений в грунт и мобильное - посадка растений в специальные передвижные емкости (контейнеры, вазоны и т.п.). Стационарное и мобильное озеленение используют для создания архитектурно-ландшафтных объектов (газонов, садов, цветников, площадок с кустами и деревьями и т.п.) на естественных и искусственных элементах рельефа, крышах (крышное озеленение), фасадах (вертикальное озеленение) зданий и сооружений.

3. Содержание объектов озеленения - это комплекс работ по уходу за зелеными насаждениями и элементами благоустройства озелененных территорий, устранению незначительных деформаций и повреждений конструктивных элементов объемных сооружений, а также уборка передвижных малых форм в летнее и зимнее время.

Статья 115

1. Требования к производству работ на объектах озеленения:

1) при организации строительных площадок вблизи объектов озеленения следует предпринимать меры к сохранению целостности зеленых насаждений, отмеченных в проекте как сохраняемые, посредством огораживания, частичной обрезки низких и широких крон, охранительной обвязки стволов деревьев, связывания крон кустарников, засыпки гравием участков почвы под растениями, расположенными рядом с проездами и стоянками транспортных средств и иной техники в целях предупреждения уплотнения почвы;

2) вертикальная планировка территории, прокладка подземных коммуникаций, обустройство дорог, проездов и тротуаров должны быть закончены перед началом озеленения;

3) при проведении ремонтных, строительных и прочих работ, связанных с нарушением почвенного слоя, необходимо снимать и сохранять плодородный слой почвы для его дальнейшего использования. По окончании производства указанных выше работ необходимо восстановить нарушенные земельные участки и насаждения. Восстановление должно быть предусмотрено в проекте производства работ;

4) листья и траву необходимо собирать в кучи с последующим компостированием или удалением в установленном порядке.

Статья 116

1. Владельцы зеленых насаждений обязаны:

1) обеспечить сохранность и квалифицированный уход за зелеными насаждениями;

2) в летнее время года в сухую погоду обеспечивать полив газонов, цветников, деревьев и кустарников;

3) обеспечить сохранность и целостность газонов, складирования на них различных материалов, отходов, мусора, противогололедных материалов, иных вредных веществ, а также снега, скола льда, в случае если это может причинить вред газонам;

4) при наличии водоемов на объектах озеленения содержать их в чистоте и производить их капитальную очистку не реже одного раза в 10 лет.

Статья 117

1. На озелененных территориях муниципального образования «Куркульское сельское поселение» не допускается:

1) размещать застройки, за исключением застроек, предназначенных для обеспечения функционирования и обслуживания зеленых зон;

2) осуществлять самовольную посадку и вырубку деревьев и кустарников, уничтожение газонов и цветников;

3) заезд и нахождение транспортных средств на газонах и цветниках, за исключением случаев осуществления необходимых работ на данных территориях, с условием обязательного проведения восстановительных работ;

4) перемещаться, располагаться для отдыха и игр на газонах садов, скверов, мемориальных зон парков, на бульварах, являющихся объектами озеленения общего пользования;

5) кататься на лыжах и санках на объектах озеленения вне специально отведенных для этого мест;

6) подвешивать к деревьям и иным зеленым насаждениям гамаки, качели, турники, веревки для сушки белья, крепить к деревьям рекламные и информационные щиты и таблички, выносные конструкции, предназначенные для размещения рекламы и иной информации, указатели направления движения к объектам, афиши, объявления, агитационные материалы, технические конструкции, средства информационного обеспечения участников дорожного движения, оттяжки от столбов, заборов, рекламных щитов, электропроводов, ламп, колючих ограждений;

7) устанавливать нестационарные объекты, а также объекты дорожного сервиса, в том числе размещать автостоянки и парковки вне зависимости от времени года;

8) складировать строительные и прочие материалы;

9) осуществлять раскопку под огороды;

10) выгуливать на газонах и цветниках домашних животных;

11) использовать роторные снегоуборочные машины без специальных направляющих устройств, исключающих попадание снега на насаждения;

12) сжигать листья, траву, ветки, а также осуществлять их смет в лотки и иные водопрпускные устройства;

13) сбрасывать смет и мусор на газоны;

14) разжигать костры;

15) надрезать деревья для добычи сока, смолы, наносить им иные механические повреждения;

16) вывозить снег с земельных участков, занятых многолетними цветами, а также обнажать от снега участки, занятые посадками недостаточно морозостойких растений;

17) портить скульптуры, скамейки, ограды, урны, детское и спортивное оборудование, расположенные на озелененных территориях;

18) обнажать корни деревьев на расстоянии ближе 1,5 м от ствола и засыпать шейки деревьев землей или строительными отходами.

Глава 30. Ограждения

Статья 118

1. Устройство ограждений является дополнительным элементом

благоустройства.

2. Ограждения различаются по:

- 1) назначению (декоративные, защитные, их сочетание);
- 2) высоте (низкие - до 1,0 м, средние - 1,1 - 1,7 м, высокие - 1,8 - 3,0 м);
- 3) виду материала (металлические, железобетонные и др.);
- 4) степени проницаемости для взгляда (прозрачные, глухие);
- 5) степени стационарности (постоянные, временные, передвижные) и другие ограждения.

3. Проектирование ограждений производится в зависимости от их местоположения и назначения согласно действующим государственным стандартам, каталогам сертифицированных изделий, проектам индивидуального проектирования. При проектировании средних и высоких видов ограждений в местах пересечения с подземными сооружениями предусматриваются конструкции ограждений, позволяющие производить ремонтные или строительные работы.

Статья 119

1. Ограждение территорий объектов культурного наследия следует выполнять в соответствии с градостроительными регламентами, установленными для данных территорий. На территориях общественного, жилого, рекреационного назначения не допускается проектирование глухих и железобетонных ограждений. Ограждения промышленных, специальных территорий могут выполняться из декоративных железобетонных панелей.

Статья 120

1. В случае произрастания деревьев в зонах интенсивного пешеходного движения или в зонах производства строительных и реконструктивных работ при отсутствии иных видов защиты следует предусматривать защитные приствольные ограждения высотой 0,9 м и более, диаметром 0,8 м и более в зависимости от возраста, породы дерева и прочих характеристик.

Глава 31. Покрытия поверхностей

Статья 121

1. Покрытия поверхностей обеспечивают на территории муниципального образования «Куркульское сельское поселение» условия безопасного и комфортного передвижения, а также формируют архитектурный облик сложившейся застройки.

2. Для целей благоустройства определены следующие виды покрытий:

- 1) твердые (капитальные) покрытия - монолитные или сборные покрытия, выполняемые в том числе из асфальтобетона, цементобетона, природного камня;
- 2) мягкие (некапитальные) покрытия - покрытия, выполняемые из природных или искусственных сыпучих материалов (в том числе песок, щебень, гранитные высевки, керамзит, резиновая крошка), находящихся в естественном состоянии, сухих смесях, уплотненных или укрепленных вяжущими материалами;
- 3) газонные покрытия - покрытия, выполняемые по специальным технологиям подготовки и посадки травяного покрова;
- 4) комбинированные покрытия - покрытия, представляющие собой сочетания покрытий (решетчатая плитка или газонная решетка, утопленная в газон, или

мягкое покрытие).

3. Выбор видов покрытия следует осуществлять в соответствии с их целевым назначением:

1) твердых с учетом возможных предельных нагрузок, характера и состава движения, противопожарных требований, действующих на момент проектирования;

2) мягких с учетом их специфических свойств при благоустройстве отдельных видов территорий (в том числе детских, спортивных площадок, площадок для выгула собак, прогулочных дорожек);

3) газонных и комбинированных как наиболее экологичных.

4. Колористическое решение применяемого вида покрытия должно учитывать цветовой решение формируемой среды.

Статья 122

1. Твердые виды покрытия должны иметь шероховатую поверхность с коэффициентом сцепления в сухом состоянии не менее 0,6, в мокром - не менее 0,4. Не допускается применение в качестве покрытия кафельной, метлахской плитки, гладких или отполированных плит из искусственного и натурального камня на территории пешеходных коммуникаций, в наземных и подземных переходах, на ступенях и площадках крылец входных групп зданий.

Статья 123

1. На территориях общего пользования города все преграды (уступы, ступени, пандусы, деревья, осветительное, информационное и уличное техническое оборудование), а также край тротуара в зонах остановок ожидания общественного транспорта и переходов через улицу выделяются полосами тактильного покрытия. Тактильное покрытие должно начинаться на расстоянии не менее чем за 0,8 м до преграды, края улицы, начала опасного участка, изменения направления движения и т.п. Если на тактильном покрытии имеются продольные бороздки шириной более 15 мм и глубиной более 6 мм, их не следует располагать вдоль направления движения.

Статья 124

1. Для деревьев, расположенных в мощении, при отсутствии иных видов защиты (в том числе приствольных решеток, бордюров, периметральных скамеек) выполняются защитные виды покрытий в радиусе не менее 1,5 м от ствола: щебеночное, галечное, газонные решетки. Защитное покрытие может быть выполнено на одном уровне или выше покрытия пешеходных коммуникаций.

Глава 32. Сопряжение поверхностей

Статья 125

1. К элементам сопряжения поверхностей обычно относят различные виды бортовых камней, пандусы, ступени, лестницы.

Статья 126

1. Дорожные бортовые камни устанавливаются на стыке тротуара и проезжей части с нормативным превышением над уровнем проезжей части не менее 150 мм, которое должно сохраняться и в случае ремонта поверхностей покрытий. Для

предотвращения наезда автотранспорта на газон в местах сопряжения покрытия проезжей части с газоном необходимо применение повышенного бортового камня.

2. При сопряжении покрытия пешеходных коммуникаций с газоном можно устанавливать садовый борт, дающий превышение над уровнем газона не менее 50 мм на расстоянии не менее 0,5 м, что защищает газон и предотвращает попадание грязи и растительного мусора на покрытие, увеличивая срок его службы. На территории пешеходных зон возможно использование естественных материалов (кирпич, дерево, валуны, керамический борт и т.п.) для оформления примыкания различных типов покрытия.

3. При уклонах пешеходных коммуникаций более 60 промилле следует предусматривать устройство лестниц.

4. На основных пешеходных коммуникациях в местах размещения учреждений здравоохранения и других объектов массового посещения, домов инвалидов и престарелых ступени и лестницы следует предусматривать при уклонах более 50 промилле, обязательно сопровождая их пандусом. Уклон бордюрного пандуса принимается 1:12. Край первых ступеней лестниц при спуске и подъеме необходимо выделять полосами яркой контрастной окраски. Все ступени наружных лестниц в пределах одного марша устанавливаются одинаковыми по ширине и высоте подъема ступеней.

5. При отсутствии ограждающих пандус конструкций следует предусматривать ограждающий бортик высотой не менее 75 мм и поручни.

6. Горизонтальные участки пути в начале и конце пандуса выполняются отличающимися от окружающих поверхностей текстурой и цветом.

7. По обеим сторонам лестницы или пандуса предусматриваются поручни на высоте 800 - 920 мм круглого или прямоугольного сечения, удобного для охвата рукой и отстоящего от стены на 40 мм.

Глава 33. Площадки

Статья 127

1. На территории муниципального образования «Куркульское сельское поселение» размещаются следующие виды площадок:

- 1) детские площадки;
- 2) спортивные площадки;
- 3) для выгула и дрессировки собак;
- 4) для стоянок автомобилей;
- 5) для отдыха взрослых;
- 6) для установки мусоросборников.

2. Размещение площадок в границах охранных зон зарегистрированных памятников культурного наследия и зон особо охраняемых природных территорий рекомендуется согласовывать с уполномоченными органами охраны памятников, природопользования и охраны окружающей среды.

Статья 128

1. Детские площадки организуются в виде отдельных площадок для разных возрастных групп или как комплексные игровые площадки с зонированием по возрастным интересам.

2. Рекомендуемый перечень элементов благоустройства территории на

детской площадке включает:

- 1) мягкие виды покрытия;
- 2) элементы сопряжения поверхности площадки с газоном;
- 3) озеленение;
- 4) игровое оборудование;
- 5) скамьи и урны;
- 6) осветительное оборудование.

3. Расстояние от окон жилых домов и общественных зданий до границ детских площадок дошкольного возраста не должно быть менее 10 м, младшего и среднего школьного возраста - менее 20 м, комплексных игровых площадок - не менее 40 м, спортивно-игровых комплексов - не менее 100 м. Детские игровые площадки должны быть расположены на расстоянии не менее 20 м от контейнерных площадок.

4. Детские площадки должны:

1) иметь планировку поверхности с засыпкой песком неровностей в летнее время;

2) регулярно подметаться и смачиваться в утреннее время;

3) быть покрашены, окраску ограждений и строений на площадке производить не реже одного раза в год, а ремонт - по мере необходимости;

4) быть изолированы от транзитного пешеходного движения, проездов, разворотных площадок, гостевых стоянок, площадок для установки контейнеров для отходов;

5) участков постоянного и временного хранения автотранспортных средств.

5. Во избежание травматизма не допускается наличие на территории площадки выступающих корней или нависающих низких веток, остатков старого, срезанного оборудования (стойки, фундаменты), находящихся над поверхностью земли, не заглубленных в землю металлических перемычек (как правило, у турников и качелей).

6. При реконструкции прилегающих территорий ведение работ и складирование строительных материалов на территории детских площадок не допускаются.

7. Осветительное оборудование должно функционировать в режиме освещения территории, на которой расположена площадка. Не допускается размещение осветительного оборудования на высоте менее 2,5 м.

8. Размещение игрового оборудования должно осуществляться с учетом нормативных параметров безопасности.

9. Ответственность за содержание детских площадок и обеспечение безопасности на них возлагается на лиц, осуществляющих их эксплуатацию.

Статья 129

1. Спортивные площадки предназначены для занятий физкультурой и спортом всех возрастных групп населения. Рекомендуемый перечень элементов благоустройства территории на спортивной площадке включает:

- 1) мягкие или газонные виды покрытия (в летний период);
- 2) спортивное оборудование.

2. Спортивные площадки озеленяются и огораживаются сетчатым ограждением. Озеленение размещается по периметру площадки, возможно применять вертикальное озеленение. Высота ограждения составляет 2,5 - 3 м, в местах примыкания площадок друг к другу - высотой не менее 1,2 м.

3. Спортивное оборудование размещается на спортивных, физкультурных площадках либо на специально оборудованных пешеходных коммуникациях (тропы здоровья) в составе рекреаций. Спортивное оборудование в виде специальных физкультурных снарядов и тренажеров может быть как заводского изготовления, так и выполненным из бревен и брусьев со специально обработанной поверхностью, исключающей получение травм (отсутствие трещин, сколов и т.п.). При размещении следует руководствоваться каталогами сертифицированного оборудования.

Статья 130

1. На территории жилой застройки возможна организация площадок отдыха, предназначенных для тихого отдыха и настольных игр взрослого населения. Расстояние от окон жилых домов до границ площадок тихого отдыха должно быть не менее 10 м, площадок шумных настольных игр - не менее 25 м.

2. Рекомендуемый перечень элементов благоустройства на площадке отдыха обычно включает:

- 1) твердые виды покрытия;
- 2) элементы сопряжения поверхности площадки с газоном;
- 3) озеленение;
- 4) столы, скамьи и урны (как минимум, по одной у каждой скамьи);
- 5) осветительное оборудование.

3. Покрытие площадки рекомендуется проектировать в виде плиточного мощения. При совмещении площадок отдыха и детских площадок не рекомендуется допускать устройство твердых видов покрытия в зоне детских игр. На территориях парков могут быть организованы площадки-лужайки для отдыха на траве.

Статья 131

1. Площадки для выгула собак размещаются в местах, согласованных с уполномоченными органами в установленном порядке.

2. Перечень элементов благоустройства на территории площадки для выгула собак включает:

- 1) различные виды покрытия;
- 2) ограждение;
- 3) скамьи, урны, контейнер для утилизации экскрементов;
- 4) осветительное и информационное оборудование;
- 5) рекомендуется предусматривать периметральное озеленение.

3. Площадки для выгула собак должны размещаться на территориях общего пользования микрорайона и жилого района, свободных от зеленых насаждений, в технических зонах дорог, под линиями электропередачи с напряжением не более 110 кВт, за пределами санитарной зоны источников водоснабжения первого и второго поясов. Размеры площадок для выгула собак, размещаемых на территориях жилого назначения принимаются в пределах 400 - 600 кв.м, на прочих территориях - до 800 кв.м, в условиях сложившейся застройки может приниматься уменьшенный размер площадок, исходя из имеющихся территориальных возможностей.

4. Расстояние от границы площадки до окон жилых и общественных зданий должно быть не менее 25 м, а до участков детских учреждений, школ, детских, спортивных площадок, площадок отдыха - не менее 40 м.

5. Ограждение площадки, как правило, выполняется из легкой металлической сетки высотой не менее 1,5 м. Расстояние между элементами и секциями ограждения, его нижним краем и землей не должно позволять животному покинуть площадку или причинить себе травму.

6. На территории площадки должен быть размещен информационный стенд с правилами пользования площадкой.

Статья 132

1. На территории муниципального образования «Куркульское сельское поселение» размещаются следующие виды автостоянок: кратковременного и длительного хранения автомобилей.

2. Обязательный перечень элементов благоустройства на участке длительного и кратковременного хранения автотранспортных средств включает:

- 1) твердые виды покрытия;
- 2) элементы сопряжения поверхностей;
- 3) ограждения, урны или малые контейнеры для мусора;
- 4) осветительное оборудование;
- 5) информационное оборудование (указатели).

3. Подъездные пути к участкам длительного и кратковременного хранения автотранспортных средств не должны пересекаться с основными направлениями пешеходных путей. Не допускается организация транзитных пешеходных путей через участок длительного и кратковременного хранения автотранспортных средств.

4. Участок длительного и кратковременного хранения автотранспортных средств может быть изолирован от остальной территории полосой зеленых насаждений шириной не менее 3 м.

Статья 133

1. Площадки под контейнеры, бункеры (мусоросборники) для сбора отходов производства и потребления на территории муниципального образования должны размещаться в соответствии с требованиями санитарных норм и правил, а также после согласования с уполномоченными органами, организациями в соответствии с их компетенцией.

2. Площадки следует размещать удаленными от окон жилых зданий, границ участков детских учреждений, мест отдыха на расстояние не менее, чем 20 м, на участках жилой застройки - не далее 100 м от входов, считая по пешеходным дорожкам от дальнего подъезда, при этом территория площадки должна примыкать к проездам, но не мешать проезду транспорта.

3. При обособленном размещении площадки (вдали от проездов) предусматривать возможность удобного подъезда транспорта для очистки контейнеров и наличия разворотных площадок (12 м x 12 м). Необходимо проектировать размещение площадок вне зоны видимости с транзитных транспортных и пешеходных коммуникаций, в стороне от уличных фасадов зданий. Территорию площадки следует располагать в зоне затенения (прилегающей застройкой, навесами или посадками зеленых насаждений).

4. Обязательный перечень элементов благоустройства территории на площадке для установки мусоросборников включает: твердые виды покрытия, элементы сопряжения поверхности площадки с прилегающими территориями, осветительное оборудование и озеленение площадки.

5. Покрытие площадки следует устанавливать аналогичным покрытию транспортных проездов. Уклон покрытия площадки следует устанавливать составляющим 5 - 10% в сторону проезжей части, чтобы не допускать застаивания воды и скатывания контейнера.

Глава 34. Малые архитектурные формы

Статья 134

1. Основными требованиями к малым архитектурным формам являются:

1) соответствие характеру архитектурного и ландшафтного окружения, элементов благоустройства территории;

2) высокие декоративные и эксплуатационные качества материалов, сохранение их на протяжении длительного периода с учетом воздействия внешней среды;

3) прочность, надежность, безопасность конструкции.

2. При проектировании и выборе малых архитектурных форм рекомендуется пользоваться каталогами сертифицированных изделий. Для зон исторической застройки, центров поселений, многофункциональных зон малые архитектурные формы должны проектироваться на основании индивидуальных проектных разработок.

Глава 35. Конструкции павильонов ожидания общественного транспорта

Статья 135

1. Конструкции павильонов ожидания общественного транспорта должны оборудоваться подсветкой, навесами, скамейками, урнами для мусора и отдельными щитами для объявлений граждан и организаций. На павильоне указываются название остановки, номера и расписание маршрутов общественного транспорта.

Глава 36. Средства наружной рекламы и информации

Статья 136

1. Требования к внешнему виду и месту размещения средств наружной информации устанавливаются решением Совета Алексеевского муниципального района Республики Татарстан «Об утверждении Положения о порядке размещения средств наружной рекламы и информации на территории Алексеевского муниципального района Республики Татарстан».

2. Проектирование, изготовление и установка средств размещения наружной информации должны осуществляться в соответствии с требованиями строительных норм и правил, законодательства Российской Федерации об объектах культурного наследия (памятниках истории и культуры) народов Российской Федерации, их охране и использовании.

3. Варианты размещения средств наружной информации на фасадах зданий устанавливаются приложением № 1 к настоящим Правилам;

4. Информация на средствах наружной информации должна размещаться с соблюдением требований законодательства о государственных языках Республики Татарстан. В случаях использования двух и более языков тексты должны быть идентичными по содержанию и техническому оформлению,

выполнены грамотно и разборчиво.

5. Средства размещения наружной рекламы и информации должны быть технически исправными и эстетически ухоженными.

6. Владелец информационной конструкции несет ответственность за любые нарушения правил безопасности, а также за неисправности и аварийные ситуации при нарушении условий монтажа и эксплуатации информационных конструкций.

7. Владельцы средств наружной рекламы и информации обязаны следить за их надлежащим состоянием, своевременно производить их ремонт и уборку места размещения средств наружной рекламы и информации.

8. За ненадлежащее содержание средств размещения наружной рекламы и информации, уборку и санитарное содержание земельного участка ответственность несут владельцы средств размещения наружной рекламы и информации.

9. При удалении информации с рекламной конструкции рекламное поле должно быть замощено баннерной тканью светлых тонов.

10. Средства размещения наружной рекламы и информации при наличии у них фундаментного блока должны быть демонтированы вместе с фундаментным блоком.

11. После монтажа (демонтажа) рекламной конструкции владелец рекламной конструкции обязан осуществить восстановление нарушенного благоустройства места размещения рекламной конструкции в срок не более трех суток.

12. На территории муниципального образования «Куркульское сельское поселение» запрещается делать надписи, наклеивать и развешивать информационную и печатную продукцию (листовки, объявления, афиши и иную продукцию независимо от способа изготовления и используемых материалов) на ограждениях, заборах, стенах зданий, строений и сооружений, отдельно стоящих опорах (освещения, контактной сети и т.д.), деревьях и вне установленных для этих целей конструкций и отдельно стоящих транспортных средств.

Статья 137

1. На территории муниципального образования «Куркульское сельское поселение» запрещается:

1) размещать рекламные конструкции, надувные конструкции и штендеры без получения разрешения, выдаваемого исполнительным комитетом;

2) размещать средства наружной информации без согласования исполнительного комитета;

3) размещать информационно-рекламную продукцию на окнах, дверях, межоконных пространствах и других местах, не предусмотренных для размещения данного вида продукции;

4) производить смену изображений (плакатов) на рекламных конструкциях с заездом автотранспорта на газоны;

5) размещать рекламные конструкции и их информационно-рекламное наполнение с отклонением от согласованного дизайн-проекта;

6) оставлять разорванные и лежащие на земле плакаты, баннеры (рекламную продукцию) и иные материалы вокруг рекламной конструкции;

7) использование средств наружной рекламы и информации с испорченным изображением либо без изображения;

8) содержать рекламные конструкции и средства наружной информации в ненадлежащем состоянии (отсутствие покраски, наличие ржавчины, разорванные

плакаты и т.д.);

9) оставлять бетонные основания демонтированных рекламных конструкций на газоне;

10) размещение и эксплуатация средств размещения наружной рекламы и информации без размещения на них рекламного или информационного сообщения, повреждение информационного поля, а также завешивание, заклеивание средств наружной рекламы и информации полиэтиленовой пленкой и иными материалами;

11) повреждение сооружений и отделки объектов при креплении к ним средств наружной рекламы и информации, а также снижение их целостности, прочности и устойчивости;

12) размещать на территории индивидуальных или многоквартирных жилых домов в виде отдельно стоящих конструкций;

13) размещать закрывающие и перекрывающие проемы и окна зданий;

14) перекрывать адресную атрибутику (указатели наименований улиц и номеров домов);

15) использовать мерцающий свет в рекламных конструкциях и средствах наружной информации.

16) распространение звуковой рекламы с использованием звукотехнического оборудования, монтируемого и располагаемого на внешних стенах, крышах и иных конструктивных элементах зданий, строений, сооружений.

Статья 138

1. Организация работ по удалению самовольно произведенных надписей, а также самовольно размещенной информационной и печатной продукции со всех объектов независимо от ведомственной принадлежности возлагается на лиц, выполнивших надписи, разместивших указанную продукцию. В случае отсутствия данных лиц, работы по удалению самовольно произведенных надписей с фасадов, стен, ограждений объектов производится собственниками или арендаторами данных объектов.

Глава 37. Установки для объявлений граждан, афиш культурных и спортивных мероприятий

Статья 139

1. Размещение объявлений, афиш культурных и спортивных мероприятий осуществляется только на специальных тумбах, щитах и стендах, устанавливаемых в местах массового пребывания граждан и в оживленных пешеходных зонах. Стенды для объявлений по согласованию с уполномоченными органами Исполнительного комитета могут размещаться в виде отдельно стоящих объектов или в виде навесных щитов на зданиях или сооружениях.

Глава 38. Основные требования к проведению земляных работ при строительстве, ремонте, реконструкции коммуникаций

Статья 140

1. Работы, связанные с разрытием грунта или вскрытием дорожных покрытий (прокладка, реконструкция или ремонт подземных коммуникаций, забивка свай и шпунта, установка (замена) опор линий электропередачи, связи, опор освещения, планировка грунта, работ при инженерных изысканиях и иные работы), производятся только при наличии письменного разрешения (ордера на производство земляных работ), выданного уполномоченным органом.

2. Организация и порядок проведения земляных, строительных и ремонтных работ, связанных с благоустройством территории поселения, оформления и получения ордера на производство земляных работ осуществляются в соответствии с установленными требованиями правовых актов Исполнительного комитета.

3. Настоящие правила должны включаться в состав производственного инструктажа рабочих и ИТР, занятых на проектировании и выполнении земляных работ.

4. Ордер на производство земляных работ, проект производства работ, предписания владельцев подземных сооружений должны находиться постоянно на месте производства работ и предъявляться по первому требованию представителей надзорных организаций при наличии у них удостоверяющих документов.

5. Производство земляных работ по просроченному ордеру запрещается.

Статья 141

1. Земляные работы подразделяются на два вида: плановые работы и аварийные работы.

2. При ликвидации аварий на инженерных сетях раскопки аварийными службами производятся немедленно с последующим оформлением ордера в течение суток.

3. До начала раскопок аварийные службы должны сообщить в орган, уполномоченный осуществлять контроль в сфере благоустройства, о месте проведения работ, персональные данные ответственных лиц, а также вызвать на место представителей заинтересованных организаций. В случае неявки представителя или отказа его указать точное положение коммуникаций следует составить соответствующий акт. При этом организация, ведущая работы, руководствуется положением коммуникаций, указанных на топографической основе.

4. При проведении аварийных работ на озелененной территории организация, ведущая работы, обязана сообщить в уполномоченный орган по контролю за сохранением зеленых насаждений о начале и месте проведения работ.

Статья 142

1. Ответственные за производство работ обязаны обеспечить наличие и надлежащее содержание необходимых ограждений, дорожных знаков, указателей, освещения, информационных щитов на весь период производства работ, вывесить табличку с наименованием организации, производящей работы, фамилией ответственного за производство работ лица, номером телефона организации. В

случаях, когда производство работ связано с закрытием, изменением маршрутов пассажирского транспорта, помещать соответствующие объявления в печати с указанием сроков работ.

2. Для принятия мер предосторожности и предупреждения повреждения подземных сооружений ответственное лицо не позднее чем за сутки до начала земляных работ вызывает на место представителей предприятий, организаций, учреждений и физических лиц - владельцев сетей, расположенных в зоне строительства.

3. Запрещается без согласования с заинтересованными организациями производить земляные работы в случае обнаружения подземных сооружений, не указанных в проекте, даже если они не мешают производству работ.

4. Запрещается при производстве работ вблизи существующих подземных сооружений (трубопроводы, колодцы, кабели, фундаменты и прочее) пользование экскаваторами на расстоянии, менее предусмотренного проектом организации работ. В этих случаях работы выполняются вручную.

Статья 143

1. Восстановление покрытий дорог, тротуаров после ликвидации аварий на подземных коммуникациях осуществляется не позднее 10-дневного срока с момента окончания работ, за исключением случаев, предусмотренных пунктом 2 настоящей статьи. На этот период содержание проезжей части улиц и тротуаров в местах вскрытий возлагается на организацию, предприятие, учреждение, физическое лицо, производившую вскрытие покрытий.

2. В осенне-зимний период при наступлении стабильных отрицательных температур восстановление нарушенного благоустройства производится по временной схеме и подлежит окончательному восстановлению до конца 2-го квартала следующего года.

Статья 144

1. Перенос в натуру трасс подземных сооружений на улицах, проездах и площадях производится силами лицензированной, имеющей соответствующий допуск на данный вид деятельности организации за счет средств заказчика и оформляется актом.

Статья 145

1. При производстве вскрытий должны обеспечиваться нормативное санитарное состояние прилегающей территории, безопасность движения пешеходов и транспорта, подъезды и подходы ко всем предприятиям и организациям, учреждениям, находящимся в зоне строительства, должны содержаться в рабочем состоянии.

2. Организация, производящая вскрытие, ограждает место производства работ надежным ограждением в соответствии с проектом организации строительства. В темное время суток место разрытий должно оборудоваться световой сигнализацией. Через траншеи должны быть устроены пешеходные мостки. Ответственность за безопасность движения и выполнение установленных требований несет лицо, указанное в ордере на производство земляных работ, в соответствии с действующим законодательством.

Статья 146

1. Основным способом прокладки и переустройства подземных коммуникаций и сооружений является, как правило, закрытый способ без вскрытия благоустроенной поверхности. Открытый способ может быть допущен только по согласованию с руководителем Исполнительного комитета.

2. Производство земляных работ на проезжей части автомобильных дорог, требующее приостановки и закрытия улицы для движения автотранспорта, производится на основании постановления Исполнительного комитета.

3. Организация, производящая разрытие, обеспечивает надлежащее качество выполняемых работ, установку необходимых дорожных знаков, а также осуществляет другие инженерно-технические и организационные мероприятия, предписанные органами ГИБДД и другими уполномоченными государственными и муниципальными органами.

4. При производстве работ на проезжей части улиц покрытие (асфальт, бетон, щебень) в пределах траншеи разбирается и вывозится производителем работ в специально отведенное место. Бордюры, дерн разбирается и определяется его пригодность для вторичного использования. Производитель работ также обязан обеспечить сохранность разобранного дорожного и тротуарного покрытия, бортового камня, ступеней и плит перекрытий.

5. При производстве работ под проезжей частью улиц, проездами, а также тротуарами восстановление покрытий производится на полную ширину, независимо от ширины траншеи.

Статья 147

1. Смотровые колодцы и дождеприемники на улицах и проездах должны восстанавливаться на уровне дорожного покрытия.

2. Для защиты колодцев, дождеприемных решеток и лотков должны применяться деревянные щиты и короба, обеспечивающие доступ к колодцам, дождеприемникам и лоткам.

Статья 148

1. При производстве работ на улицах, площадях и других благоустроенных территориях должен быть предусмотрен пункт моек колес транспортных средств либо установки для сухой очистки колес сжатым воздухом в зимний период.

Статья 149

1. При проведении земляных работ для сохранения плодородного слоя необходимо проводить снятие (толщиной не менее 15 см), буртование и сохранение данного слоя земли на заранее оборудованных местах. При проведении подсыпки грунта на территории допускается использовать только минеральные грунты и верхние плодородные слои почвы.

2. Грунт по мере выемки необходимо вывозить в места, указанные специально уполномоченным муниципальным органом по экологии, на проведение природоохранных мероприятий и восстановлению нарушенных земель.

3. Обратная засыпка на проезжей части улиц и тротуаров производится песком с послойным уплотнением (поливкой водой), в зимнее время - талым песком. Траншеи на газонах засыпаются местным грунтом с послойным уплотнением, верхний слой 15 сантиметров - растительным грунтом.

4. Засыпка траншей до выполнения исполнительной съемки не допускается.

5. Траншеи засыпаются непучинистым грунтом с послойным уплотнением, верхний слой толщиной 20 сантиметров - щебнем на дорогах и пешеходных зонах или растительным грунтом - на газонах.

Статья 150

1. Запрещается загрязнение прилегающих участков улиц и засорение ливневой канализации, засыпка водопропускных труб, кюветов и газонов.

Статья 151

1. Пропуск ливневых и талых вод в местах разрывов и с прилегающих к ним территорий, обязана обеспечить организация, производящая работы. Запрещается производить откачку воды из траншей, котлованов, колодцев на дороги и тротуары. Вода должна быть направлена в сеть существующей ливневой канализации или отведена по шлангам и лоткам.

Статья 152

1. Запрещается снос зеленых насаждений и обнажение корневой системы без оформления разрешения на снос в установленном порядке.

2. При необходимости сноса или пересадки зеленых насаждений следует в установленном порядке оформлять распоряжение Исполнительного комитета и осуществлять снос или пересадку зеленых насаждений.

3. При производстве земляных работ на озелененной территории муниципального образования организации, предприятия, учреждения или физические лица, производящие разрывы, обязаны:

1) согласовывать с землепользователями озелененной территории и с уполномоченным органом по охране зеленых насаждений начало строительных работ в зоне зеленых насаждений и уведомлять их об окончании работ не позднее чем за два дня;

2) ограждать деревья, находящиеся на территории строительства, сплошными щитами высотой 2 м. Щиты располагать треугольником на расстоянии не менее 0,5 м от ствола дерева, а также устраивать деревянный настил вокруг ограждающего треугольника радиусом 0,5 м;

3) при мощении и асфальтировании проездов, площадей, дворов, тротуаров и т.п. оставлять вокруг дерева свободные пространства диаметром не менее 2 м с последующей установкой железобетонной решетки или другого покрытия;

4) выкопку траншей при прокладке кабеля, канализационных труб и прочих сооружений производить от ствола дерева при толщине ствола до 15 см на расстоянии не менее 2 м, при толщине ствола более 15 см - не менее 3 м, от кустарников - не менее 1,5 м, считая расстояние от основания крайней скелетной ветви;

5) при реконструкции и строительстве дорог, тротуаров, и других сооружений поселения вблизи существующих насаждений не допускать изменения вертикальных отметок против существующих более 5 см при понижении или повышении их. В тех случаях, когда засыпка или обнажение корневой системы неизбежны, в проектах и сметах предусматривают соответствующие устройства для сохранения нормальных условий роста деревьев;

б) не складировать строительные материалы и не устраивать стоянки машин и автомобилей на газонах, а также на расстоянии ближе 2,5 м от дерева и 1,5 м от

кустарников. Складирование горючих материалов производится не ближе 10 м от деревьев и кустарников;

7) заливать и загрязнять строительными материалами зеленые насаждения;

8) подъездные пути и места для установки подъемных кранов располагать вне территории с зелеными насаждениями и не нарушать установленные ограждения деревьев;

9) работы в зоне корневой системы деревьев и кустарников производить ниже расположения основных скелетных корней, не повреждая корневой системы;

10) при производстве земляных работ проводить снятие, буртование и сохранение верхнего плодородного слоя земли. Забуртованный растительный грунт передавать уполномоченным муниципальным организациям для использования при озеленении этих или новых территорий;

11) при производстве строительных работ обеспечить вывоз грунта в места, указанные уполномоченным органом, на проведение природоохранных мероприятий и восстановление нарушенных земель.

4. Организация, предприятие, учреждение и физическое лицо, производящая разрытие, обязана восстановить нарушенные газоны, зеленые насаждения, детские, спортивные площадки, малые архитектурные формы, покрытие качественно и на всю ширину проезжей части или тротуара либо территории с зелеными насаждениями.

Статья 153

1. Уборка грунта, материалов, строительного мусора и ограждений после восстановительных работ обязательна.

2. Организация, предприятие, учреждение и физические лица, получившие ордер на производство земляных работ или выполняющие ликвидацию аварии на подземных сетях, после окончания работ обязаны сдать место разрытия с восстановленным благоустройством по акту с гарантией качества выполненных работ сроком на 2 года. Датой окончания работ считается дата подписания акта. Форма акта устанавливается нормативными актами Исполнительного комитета.

3. В случае просадки грунта или деформации восстановленного покрытия, как над подземными коммуникациями, так и в других местах, где не проводились ремонтно-восстановительные работы, но в их результате появившиеся в течение 2 лет после проведения ремонтно-восстановительных работ, организация, производившая работы, обязана в течение суток устранить все дефекты.

4. При отсутствии возможности восстановления благоустройства своими силами, предприятие должно заключить договор на выполнение данных работ со специализированными организациями. Заключение договора не снимает ответственности с организации, производящей работы, за восстановление элементов благоустройства.

5. В случае невозможности сохранения элементов благоустройства (зеленых зон, тротуаров, бортовых камней) при строительстве объектов заказчик строительства производит восстановление за свой счет.

Статья 154

1. По окончании работ юридические и физические лица, получившие ордер на производство земляных работ, должны предоставить в Исполнительный комитет следующие документы:

1) ордер на земляные работы;

2) акт о полном восстановлении нарушенного благоустройства согласно настоящих Правил;

3) исполнительную съемку в электронном виде;

4) в уполномоченный орган по контролю за сохранением зеленых насаждений представить следующие документы:

4.1) акты передачи отходов в специализированные организации;

4.2) при сносе, пересадке или повреждении зеленых насаждений акты выполненных работ по проведению компенсационного озеленения, акты приживаемости зеленых насаждений. В случае непроведения компенсационного озеленения платежные документы, подтверждающие оплату денежной компенсации за снос зеленых насаждений, рассчитанную в соответствии с действующими методиками;

4.3) выполнение условий в сроки, указанные в выданном разрешении на снос зеленых насаждений;

4.4) фото места раскопки.

Статья 155

1. Проведение земляных работ при строительстве, ремонте, реконструкции коммуникаций по просроченным ордерам признается самовольным.

Глава 39. Особые требования к доступной среде

Статья 156

1. При проектировании объектов благоустройства жилой среды, улиц и дорог, объектов культурно-бытового обслуживания рекомендуется предусматривать доступность среды населенных пунктов для пожилых лиц и лиц с ограниченными возможностями, оснащение этих объектов элементами и техническими средствами, способствующими передвижению вышеуказанных лиц.

2. Проектирование, строительство, установку технических средств и оборудования, способствующих передвижению пожилых лиц и лиц с ограниченными возможностями рекомендуется осуществлять при новом строительстве заказчиком в соответствии с утвержденной проектной документацией.

Глава 40. Организация благоустройства во время проведения ярмарок и прочих массовых мероприятий

Статья 157

1. Во время проведения ярмарок, выставок, праздничных, развлекательных, концертных, рекламных и других массовых мероприятий организаторы и заказчики указанных мероприятий (в случае сельскохозяйственных ярмарок - участники (торговые объекты)) обязаны обеспечить соблюдение чистоты и порядка в соответствии с настоящими Правилами, сохранение зеленых насаждений (клумб, газонов, деревьев, кустарников), своевременную уборку, сбор и вывоз мусора с соответствующей территории, не допускать его накопления.

2. На время организации указанных массовых мероприятий, с целью обеспечения чистоты, организаторы и заказчики обязаны заключить договора со специализированными организациями по своевременной уборке, сбору и вывозу мусора с соответствующей территории, восстановлению зеленых насаждений.

Проведение мероприятий без заключения указанного договора (договоров) не допускается.

3. После завершения мероприятий, указанных в пункте 1 настоящей статьи организаторы, заказчики или ответственные обязаны незамедлительно обеспечить вывоз мусора, восстановление зеленых насаждений. В случае длительности указанных мероприятий более чем один день сбор и вывоз мусора осуществляется ежедневно.

4. Места для организации ярмарок и площадки для сезонной торговли, цирков, зверинцев и т.п. содержатся лицами, которым указанные территории предоставляются с целью проведения этих мероприятий.

Статья 158

1. На время проведения ярмарок, выставок, праздничных, развлекательных и других массовых мероприятий устанавливаются урны для временного размещения отходов и мусора, контейнеры для мусора, биотуалеты. Количество установленных урн, контейнеров и биотуалетов должно обеспечивать чистоту территории.

Статья 159

1. Временное размещение сцен, стендов, оборудования, механизмов и конструкций, павильонов, тентов и т.д. на период проведения ярмарок, а также выставочных, рекламных, концертных, развлекательных и других массовых мероприятий осуществляется в установленном порядке с учетом нормативных требований, предъявляемых к сооружениям объектов, а также получением соответствующих разрешений органов местного самоуправления Алексеевского муниципального района.

Статья 160

1. Лица, которые получают разрешения на организацию ярмарок и (или) сезонной торговли, цирков, зверинцев и т.п. обязаны:

1) обеспечить надлежащее содержание территории, в том числе ее санитарную очистку;

2) заключить договор на вывоз твердых бытовых отходов;

3) установить мусоросборники (урны) для сбора отходов и мусора;

4) обеспечить сохранение всех элементов благоустройства, в частности зеленых насаждений, на предоставленной территории;

5) по окончании действия разрешения организаторы обязаны восстановить объект благоустройства и в случае нанесения ущерба произвести выплаты в полном объеме.

Глава 41. Формы и механизмы общественного участия в принятии решений и реализации проектов комплексного благоустройства и развития сельской среды

41.1 Общие положения. Задачи, польза и формы общественного участия

Статья 161

1. В целях повышения удовлетворенности жителей окружающей средой,

повышения качества жизни и сельской среды, необходима вовлеченность в принятие решений и реализацию проектов благоустройства городских территорий активных граждан, представителей сообществ, реальный учет мнения всех субъектов сельского развития.

Статья 162

1. Для обеспечения широкого участия всех заинтересованных сторон и оптимального сочетания общественных интересов и пожеланий и профессиональной экспертизы, необходимы:

1) максимизация общественного участия на этапе выявления общественного запроса, формулировки движущих ценностей и определения целей рассматриваемого проекта;

2) совмещение общественного участия и профессиональной экспертизы в выработке альтернативных концепций решения задачи, в том числе с использованием механизма проектных семинаров и открытых конкурсов;

3) рассмотрение созданных вариантов с вовлечением всех субъектов сельской жизни, имеющих отношение к данной территории и данному вопросу;

4) передача выбранной концепции на доработку специалистам, вновь и рассмотрение финального решения, в том числе усиление его эффективности и привлекательности с участием всех заинтересованных субъектов.

41.2 Принципы организации и механизмы общественного соучастия

Статья 163

1. Все формы общественного соучастия направлены на наиболее полное включение всех заинтересованных сторон, на выявление их истинных интересов и ценностей, их отражение в проектировании любых городских изменений, на достижение согласия по целям и планам реализации проектов, на мобилизацию и объединение всех субъектов сельской жизни вокруг проектов, реализующих стратегию развития территории.

Статья 164

1. Открытое обсуждение проектов благоустройства территорий следует организовывать на этапе формулирования задач проекта и по итогам каждого из этапов проектирования.

Статья 165

1. Все решения, касающиеся благоустройства и развития территорий должны приниматься открыто и гласно, с учетом мнения жителей соответствующих территорий и всех субъектов сельской жизни.

Статья 166

1. Для повышения уровня доступности информации и информирования населения и других субъектов сельской жизни о задачах и проектах в сфере благоустройства и комплексного развития сельской среды рекомендуется создать интерактивный портал в сети «Интернет».

Статья 167

1. Необходимо обеспечить свободный доступ в сети «Интернет» к основной

проектной и конкурсной документации, а также обеспечивать видеозапись публичных обсуждений проектов благоустройства и их размещение на специализированных муниципальных ресурсах. Кроме того, рекомендуется обеспечить возможность публичного комментирования и обсуждения материалов проектов.

Статья 168

1. Для осуществления участия граждан в процессе принятия решений и реализации проектов комплексного благоустройства необходимо следовать следующим форматам:

1) совместное определение целей и задач по развитию территории, инвентаризация проблем и потенциалов среды;

2) определение основных видов активностей, функциональных зон и их взаимного расположения на выбранной территории;

3) обсуждение и выбор типа оборудования, некапитальных объектов, малых архитектурных форм, включая определение их функционального назначения, соответствующих габаритов, стилового решения, материалов;

4) консультации в выборе типов покрытий, с учетом функционального зонирования территории;

5) консультации по предполагаемым типам озеленения;

6) консультации по предполагаемым типам освещения и осветительного оборудования;

7) участие в разработке проекта, обсуждение решений с архитекторами, проектировщиками и другими профильными специалистами;

8) согласование проектных решений с участниками процесса проектирования и будущими пользователями, включая местных жителей (взрослых и детей), предпринимателей, собственников соседних территорий и других заинтересованных сторон;

9) осуществление общественного контроля над процессом реализации проекта (включая как возможность для контроля со стороны любых заинтересованных сторон, так и формирование рабочей группы, общественного совета проекта, либо наблюдательного совета проекта);

10) осуществление общественного контроля над процессом эксплуатации территории (включая как возможность для контроля со стороны любых заинтересованных сторон, так и формирование рабочей группы, общественного совета проекта, либо наблюдательного совета проекта для проведения регулярной оценки эксплуатации территории).

Статья 169

1. При реализации проектов необходимо обеспечить информирование общественности о планирующихся изменениях и возможности участия в этом процессе при помощи всех возможных средств коммуникации:

1) создание единого информационного интернет - ресурса (сайта или приложения) который будет решать задачи по сбору информации, обеспечению «онлайн» участия и регулярном информированию о ходе проекта, с публикацией фото, видео и текстовых отчетов по итогам проведения общественных обсуждений;

2) работа с местными СМИ, охватывающими широкий круг людей разных возрастных групп и потенциальные аудитории проекта;

3) вывешивание афиш и объявлений на информационных досках в подъездах жилых домов, расположенных в непосредственной близости к проектируемому объекту, а также на специальных стендах на самом объекте; в местах притяжения и скопления людей (общественные и торгово-развлекательные центры, знаковые места и площадки), в холлах значимых и социальных инфраструктурных объектов, расположенных по соседству с проектируемой территории или на ней (поликлиники, ДК, библиотеки, спортивные центры), на площадке проведения общественных обсуждений (в зоне входной группы, на специальных информационных стендах);

4) информирование местных жителей через школы и детские сады. В том числе-школьные проекты: организация конкурса рисунков. Сборы пожеланий, сочинений, макетов, проектов, распространение анкет и приглашения для родителей учащихся;

5) индивидуальные приглашения участников встречи лично, по электронной почте или по телефону;

6) использование социальных сетей и интернет-ресурсов для обеспечения донесения информации до различных городских и профессиональных сообществ;

7) установка интерактивных стендов с устройствами для заполнения и сбора небольших анкет, установка стендов с генпланом территории для проведения картирования и сбора пожеланий в центрах общественной жизни и местах пребывания большого количества людей;

8) установка специальных информационных стендов в местах с большой проходимостью, на территории самого объекта проектирования. Стенды могут работать как для сбора анкет, информации и обратной связи, так и в качестве площадок для обнародования всех этапов процесса проектирования и отчетов по итогам проведения общественных обсуждений;

9) обсуждение проектов должно происходить в интерактивном формате с использованием широкого набора инструментов для вовлечения и обеспечения участия и современных групповых методов работы при помощи следующих инструментов: анкетирование, опросы, интервьюирование, картирование, проведение фокус-групп, работа с отдельными группами пользователей, организация проектных семинаров, организация проектных мастерских (воркшопов), проведение общественных обсуждений, проведение дизайн-игр с участием взрослых и детей, организация проектных мастерских со школьниками и студентами, школьные проекты (рисунки, сочинения, пожелания, макеты), проведение оценки эксплуатации территории.

Статья 170

1. На каждом этапе проектирования следует выбирать максимально подходящие для конкретной ситуации механизмы, они должны быть простыми и понятными для всех заинтересованных в проекте сторон.

Статья 171

1. Для проведения общественных обсуждений необходимо выбирать хорошо известные людям общественные и культурные центры (ДК, школы, молодежные и культурные центры), находящиеся в зоне хорошей транспортной доступности, расположенные по соседству с объектом проектирования.

Статья 172

1. Общественные обсуждения должны проводиться при участие опытного модератора, имеющего нейтральную позицию по отношению ко всем участникам проектного процесса.

Статья 173

1. По итогам встреч, проектных семинаров, воркшопов, дизайн-игр и любых других форматов общественных обсуждений должен быть сформирован отчет о встрече, а также видеозапись самой встречи и выложены в публичный доступ как на информационных ресурсах проекта, так и на официальном сайте муниципалитета для того, чтобы граждане могли отслеживать процесс развития проекта, а также комментировать и включаться в этот процесс на любом этапе.

Статья 174

1. Для обеспечения квалифицированного участия публикация актуальной информации о проекте, результатах предпроектного исследования, а также самого проекта осуществляется не позднее чем за 14 дней до проведения самого общественного обсуждения.

Статья 175

1. Общественный контроль в области благоустройства вправе осуществлять любые заинтересованные физические и юридические лица, в том числе с использованием технических средств для фото, видеофиксации, а также общегородских интерактивных порталов в сети «Интернет». Информация о выявленных и зафиксированных в рамках общественного контроля нарушениях в области благоустройства направляется для принятия мер в уполномоченный орган исполнительной власти города и (или) на общесельской интерактивный портал в сети «Интернет».

Статья 176

1. Общественный контроль в области благоустройства осуществляется с учетом положений законов и иных нормативных правовых актов об обеспечении открытости информации и общественном контроле в области благоустройства, жилищных и коммунальных услуг.

Глава 42. Ответственность за нарушение правил

Статья 177

1. Привлечение граждан, должностных и юридических лиц к ответственности за нарушение настоящих Правил осуществляется в соответствии с действующим законодательством Российской Федерации и Республики Татарстан.

Статья 178

1. Применение мер ответственности не освобождает нарушителя от обязанности возместить причиненный им материальный ущерб в соответствии с действующим законодательством и настоящими Правилами.

"ВАРИАНТЫ РАЗМЕЩЕНИЯ СРЕДСТВ НАРУЖНОЙ ИНФОРМАЦИИ НА ФАСАДАХ ЗДАНИЙ

РАЗМЕЩЕНИЕ НАСТЕННЫХ КОНСТРУКЦИЙ

ПРИНЦИП И ВАРИАНТЫ РАЗМЕЩЕНИЯ

ОБЪЕКТЫ КУЛЬТУРНОГО НАСЛЕДИЯ И ИСТОРИЧЕСКИЕ ОБЪЕКТЫ



ЖИЛЫЕ ЗДАНИЯ И ОБЪЕКТЫ НЕЖИЛОГО НАЗНАЧЕНИЯ

РАЗМЕЩЕНИЕ КОНСОЛЬНЫХ КОНСТРУКЦИЙ

ПРИНЦИП РАЗМЕЩЕНИЯ И ДОПУСТИМЫЕ ГАБАРИТЫ

**ОБЪЕКТЫ НЕЖИЛОГО НАЗНАЧЕНИЯ
ОБЪЕКТЫ КУЛЬТУРНОГО НАСЛЕДИЯ И ИСТОРИЧЕСКИЕ ОБЪЕКТЫ**



НЕ ДОПУСКАЕТСЯ РАЗМЕЩЕНИЕ КОНСОЛЬНЫХ КОНСТРУКЦИЙ

ЖИЛЫЕ ЗДАНИЯ И ВСТРОЕННО-ПРИСТРОЕННЫЕ ПОМЕЩЕНИЯ



Не допускается размещение консольных конструкций в пределах жилых помещений, непосредственно над входом в здание, а также на расстоянии менее 10м друг от друга

ОБЪЕКТЫ КУЛЬТУРНОГО НАСЛЕДИЯ И ИСТОРИЧЕСКИЕ ОБЪЕКТЫ

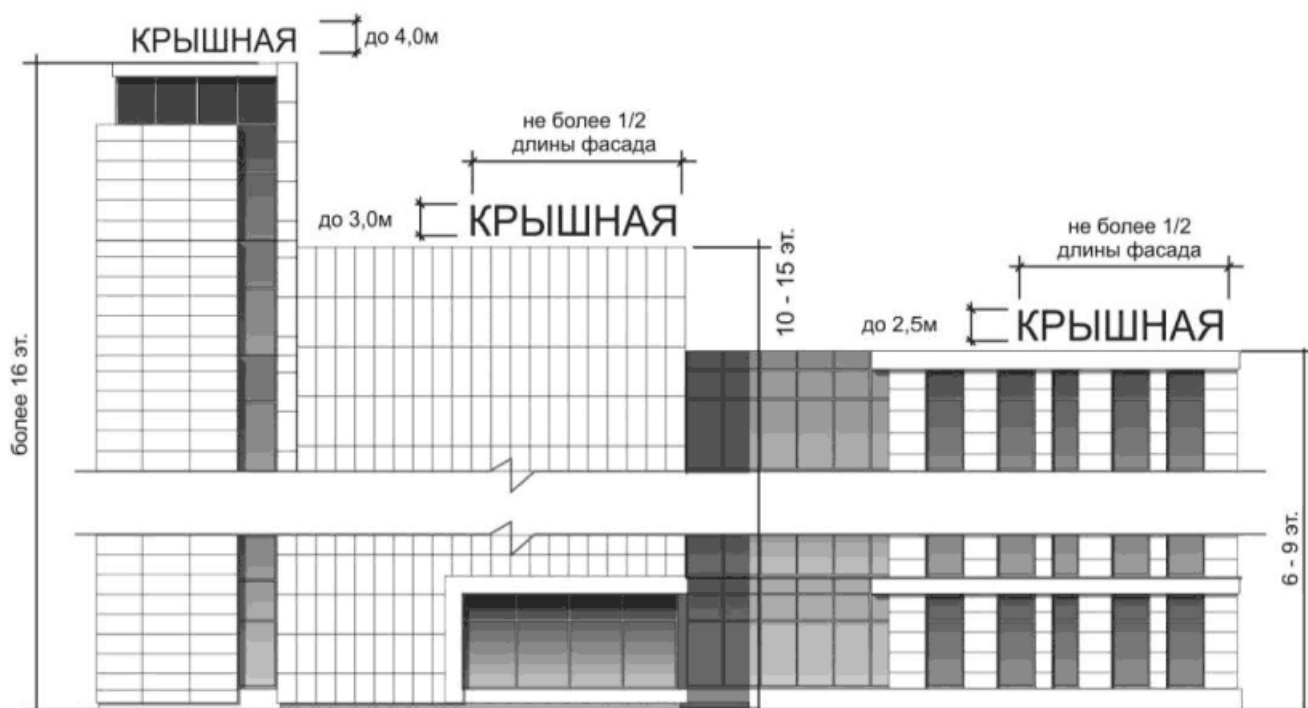
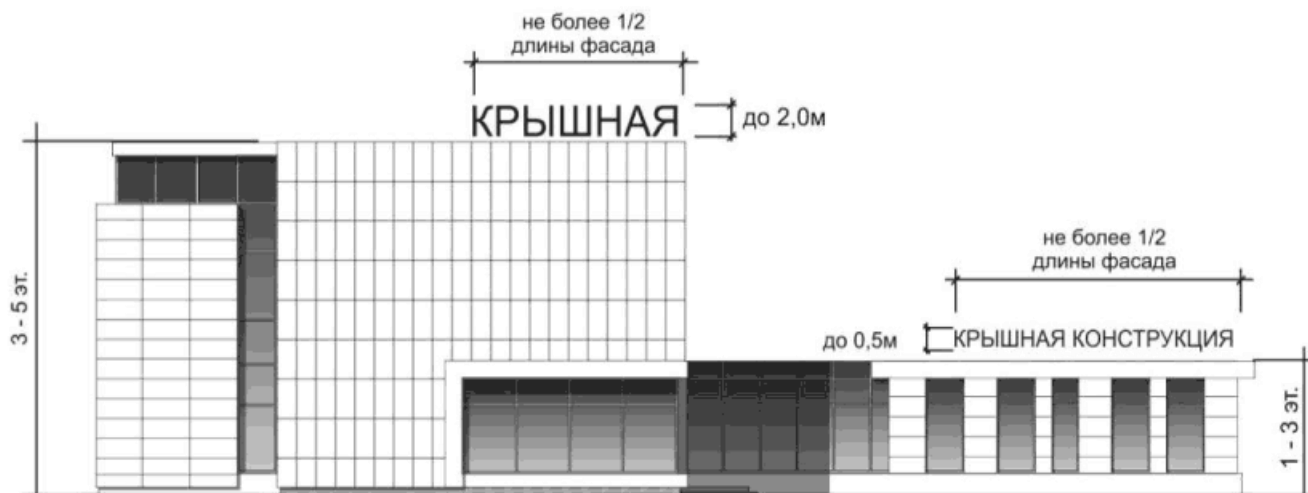


Не допускается размещение консольных конструкций выше 1-го этажа, непосредственно над входом в здание, а также на расстоянии менее 10м друг от друга

РАЗМЕЩЕНИЕ КРЫШНЫХ КОНСТРУКЦИЙ

ПРИНЦИП РАЗМЕЩЕНИЯ И ДОПУСТИМЫЕ ГАБАРИТЫ

ОБЪЕКТЫ НЕЖИЛОГО НАЗНАЧЕНИЯ



НЕ ДОПУСКАЕТСЯ РАЗМЕЩЕНИЕ КРЫШНЫХ КОНСТРУКЦИЙ

~~КРЫШНАЯ КОНСТРУКЦИЯ~~

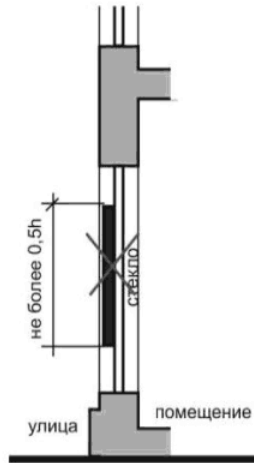
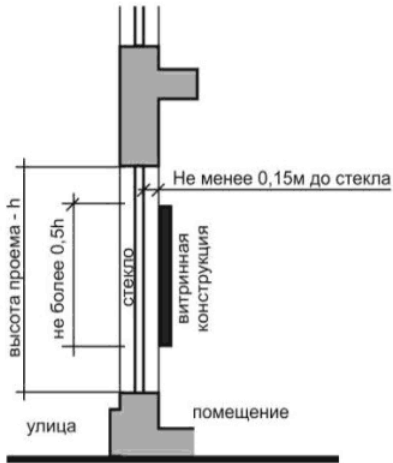
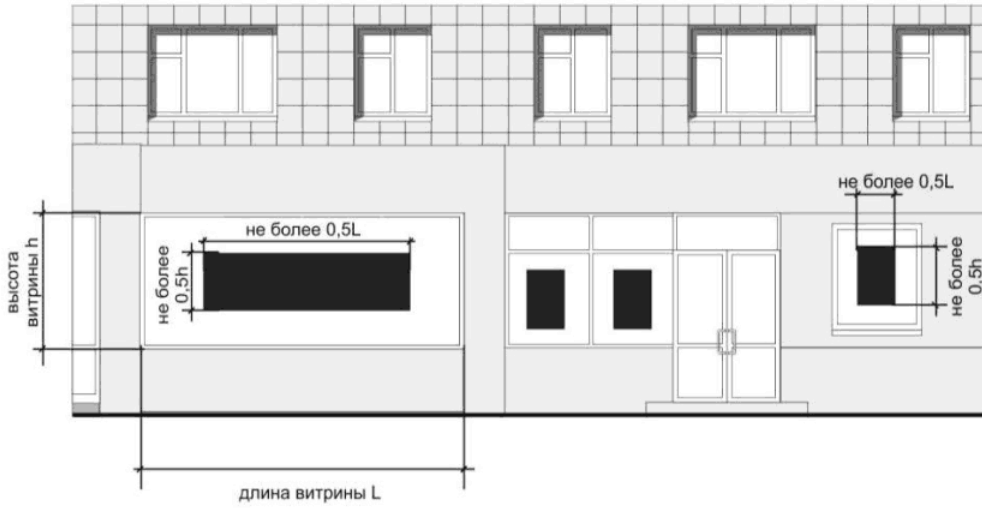


ЖИЛЫЕ ЗДАНИЯ



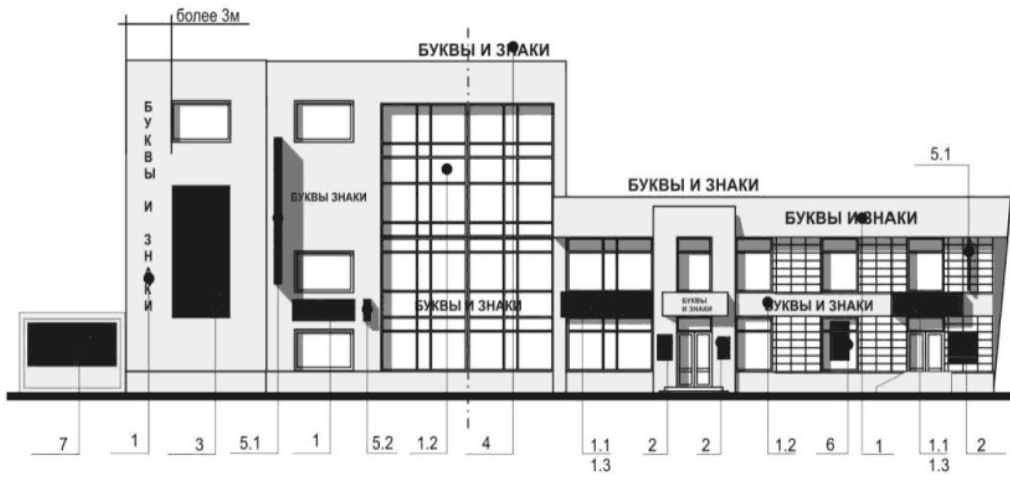
ВИТРИННЫЕ КОНСТРУКЦИИ

ПРИНЦИП РАЗМЕЩЕНИЯ И ДОПУСТИМЫЕ ГАБАРИТЫ



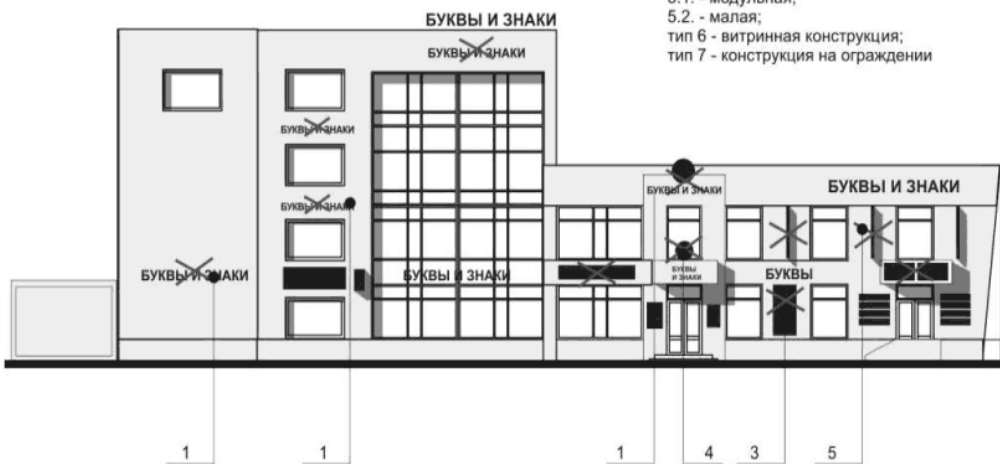
РАЗМЕЩЕНИЕ ИНФОРМАЦИОННЫХ КОНСТРУКЦИЙ НА ЗДАНИЯХ НЕЖИЛОГО НАЗНАЧЕНИЯ

ДОПУСКАЕТСЯ



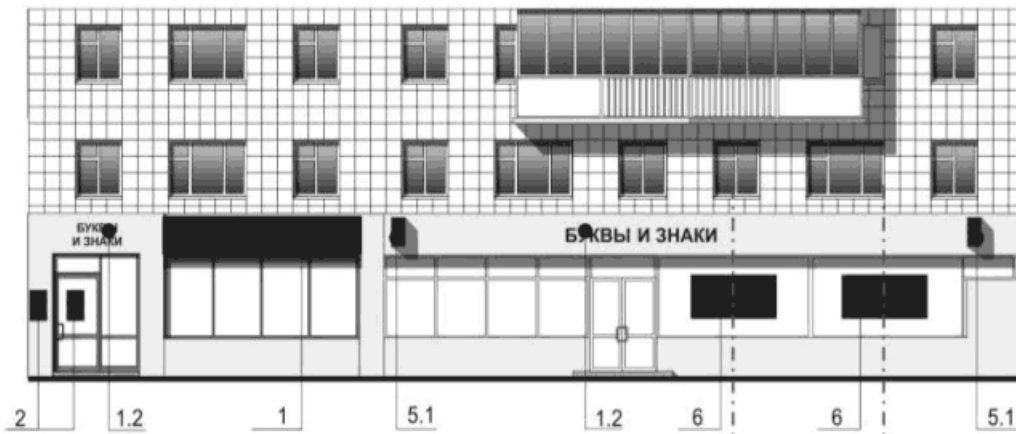
- тип 1 - настенная конструкция:
- 1.1 - фоновая конструкция;
- 1.2 - бесфоновая конструкция;
- 1.3 - конструкция в виде световых коробов;
- тип 2 - вывеска;
- тип 3 - декоративное панно;
- тип 4 - крышная установка;
- тип 5 - консольная конструкция:
- 5.1 - модульная;
- 5.2 - малая;
- тип 6 - витринная конструкция;
- тип 7 - конструкция на ограждении

НЕ ДОПУСКАЕТСЯ



РАЗМЕЩЕНИЕ ИНФОРМАЦИОННЫХ КОНСТРУКЦИЙ НА ЖИЛЫХ ЗДАНИЯХ

ДОПУСКАЕТСЯ



- тип 1 - настенная конструкция:
 - 1.1. - фоновая конструкция;
 - 1.2. - бесфоновая конструкция;
 - 1.3. - конструкция в виде световых коробов;
- тип 2 - вывеска;
- тип 3 - декоративное панно;
- тип 4 - крышная установка.
- тип 5 - консольная конструкция:
 - 5.1. - модульная;
 - 5.2. - малая;
- тип 6 - витринная конструкция;
- тип 7 - конструкция на ограждении

НЕ ДОПУСКАЕТСЯ



РАЗМЕЩЕНИЕ ИНФОРМАЦИОННЫХ КОНСТРУКЦИЙ НА ОБЪЕКТАХ КУЛЬТУРНОГО НАСЛЕДИЯ И ИСТОРИЧЕСКИХ ЗДАНИЙ

ДОПУСКАЕТСЯ



- тип 1 - настенная конструкция:
 - 1.1 - фоновая конструкция;
 - 1.2 - бесфоновая конструкция;
 - 1.3 - конструкция в виде световых коробов;
- тип 2 - вывеска;
- тип 3 - декоративное панно;
- тип 4 - крышная установка;
- тип 5 - консольная конструкция:
 - 5.1 - модульная;
 - 5.2 - малая;
- тип 6 - витринная конструкция;
- тип 7 - конструкция на ограждении

НЕ ДОПУСКАЕТСЯ



ДОПУСКАЕТСЯ РАЗМЕЩЕНИЕ НАСТЕННЫХ КОНСТРУКЦИЙ НА ФРИЗЕ ВХОДНОЙ ГРУППЫ

