

СОВЕТ ЛЕКАРЕВСКОГО
СЕЛЬСКОГО ПОСЕЛЕНИЯ
ЕЛАБУЖСКОГО
МУНИЦИПАЛЬНОГО РАЙОНА
РЕСПУБЛИКИ ТАТАРСТАН



ТАТАРСТАН
РЕСПУБЛИКАСЫ АЛАБУГА
МУНИЦИПАЛЬ РАЙОНЫ
ЛЕКАРЕВО АВЫЛ ЖИРЛЕГЕ
СОВЕТЫ

РЕШЕНИЕ

с. Лекарево

КАРАР

№ 96

«05» мая 2023 года

О внесении изменений в Решение Совета Лекаревского сельского поселения Елабужского муниципального района Республики Татарстан №169 от 23.09.2019г. «Об утверждении Программы комплексного развития транспортной инфраструктуры на территории муниципального образования «Лекаревское сельское поселение» на 2019-2035 гг.

В соответствии с Федеральным законом от 06.10.2003 № 131-ФЗ «Об общих принципах организации местного самоуправления в Российской Федерации», Законом Республики Татарстан от 28.07.2004 № 45-ЗРТ «О местном самоуправлении в Республике Татарстан», Уставом муниципального образования «сельское поселение» Елабужского муниципального района Республики Татарстан, Совет Лекаревского сельского поселения Елабужского муниципального района

РЕШИЛ:

1. Утвердить Программу комплексного развития транспортной инфраструктуры Лекаревского сельского поселения Елабужского муниципального района Республики Татарстан на 2019-2035 гг. в новой прилагаемой редакции согласно приложению №1.
2. Рекомендовать Финансово-бюджетной палате Елабужского муниципального района (Садыкова Э.И.) предусмотреть бюджетные ассигнования для выполнения мероприятий Программы комплексного развития транспортной инфраструктуры Лекаревского сельского поселения Елабужского муниципального района Республики Татарстан на 2019-2035 гг. в счет текущего финансирования.
3. Настоящее решение подлежит официальному опубликованию.
4. Контроль за исполнением настоящего решения оставляю за собой.

Председатель

Л.И.Зарипова

Утверждена Решением Совета
Лекаревского сельского поселения
ЕМР РТ»

05.05.2023 г. №96

**ПРОГРАММА КОМПЛЕКСНОГО РАЗВИТИЯ
ТРАНСПОРТНОЙ ИНФРАСТРУКТУРЫ НА
ТЕРРИТОРИИ МУНИЦИПАЛЬНОГО ОБРАЗОВАНИЯ –
ЛЕКАРЕВСКОЕ СЕЛЬСКОЕ ПОСЕЛЕНИЕ**

СОДЕРЖАНИЕ

Паспорт.....	7
1 Характеристика существующего состояния транспортной инфраструктуры муниципального образования.....	10
1.1 Анализ положения субъекта Российской Федерации в структуре пространственной организации Российской Федерации, анализ положения поселения в структуре пространственной организации субъекта Российской Федерации.....	10
1.2 Социально-экономическая характеристика поселения, характеристика градостроительной деятельности на территории поселения, включая деятельность в сфере транспорта, оценку транспортного спроса	11
1.2.1 Демографические показатели.....	11
1.2.2 Оценка транспортного спроса	11
1.3 Характеристика функционирования и показатели работы транспортной инфраструктуры по видам транспорта.....	13
1.4 Характеристика сети дорог поселения, параметры дорожного движения (скорость, плотность, состав и интенсивность движения потоков транспортных средств, коэффициент загрузки дорог движением и иные показатели, характеризующие состояние дорожного движения, экологическую нагрузку на окружающую среду от автомобильного транспорта и экономические потери), оценку качества содержания дорог	16
1.5 Анализ состава парка транспортных средств и уровня автомобилизации в поселении, обеспеченность парковками (парковочными местами)	18
1.6 Характеристика работы транспортных средств общего пользования, включая анализ пассажиропотока	19
1.7 Характеристика условий пешеходного и велосипедного передвижения	20
1.8 Характеристика движения грузовых транспортных средств, оценка работы	

транспортных средств коммунальных и дорожных служб, состояния инфраструктуры для данных транспортных средств	21
1.9 Анализ уровня безопасности дорожного движения.....	22
1.10 Оценка уровня негативного воздействия транспортной инфраструктуры на окружающую среду, безопасность и здоровье населения	22
1.11 Характеристика существующих условий и перспектив развития и размещения транспортной инфраструктуры поселения	23
1.12 Оценка нормативно-правовой базы, необходимой для функционирования и развития транспортной инфраструктуры	24
1.13 Оценка финансирования транспортной инфраструктуры	25
2 Разработка прогноза транспортного спроса, изменения объемов и характера передвижения населения и перевозок грузов на территории муниципального образования.....	
2.1 Прогноз социально-экономического и градостроительного развития поселения	26
2.2 Прогноз транспортного спроса поселения, объемов и характера передвижения населения и перевозок грузов по видам транспорта, имеющегося на территории поселения.....	28
2.3 Прогноз развития транспортной инфраструктуры по видам транспорта	29
2.3.1 Автомобильный транспорт	29
2.3.2 Железнодорожный транспорт.....	29
2.3.3 Водный транспорт.....	29
2.3.4 Воздушный транспорт	30
2.3.5 Велосипедный транспорт	30
2.4 Прогноз развития дорожной сети поселения	30
2.5 Прогноз уровня автомобилизации, параметров дорожного движения	30
2.6 Прогноз показателей безопасности дорожного движения	31
2.7 Прогноз негативного воздействия транспортной инфраструктуры на окружающую среду и здоровье населения	32
3 Принципиальные варианты развития транспортной инфраструктуры и их	

укрупненная оценка по целевым показателям (индикаторам) развития транспортной инфраструктуры с последующим выбором предлагаемого к реализации варианта	34
4 Перечень мероприятий (инвестиционных проектов) по проектированию, строительству, реконструкции объектов транспортной инфраструктуры предлагаемого к реализации варианта развития транспортной инфраструктуры, технико-экономических параметрах объектов транспорта, очередности реализации мероприятий (инвестиционных проектов).....	36
4.1 Мероприятия по развитию транспортной инфраструктуры по видам транспорта.....	36
4.1.1 Автомобильный транспорт	36
4.1.2 Железнодорожный транспорт.....	36
4.1.3 Водный транспорт.....	37
4.1.4 Воздушный транспорт	37
4.2 Мероприятия по развитию транспорта общего пользования, созданию транспортно-пересадочных узлов	37
4.3 Мероприятия по развитию инфраструктуры для легкового автомобильного транспорта, включая развитие единого парковочного пространства.....	38
4.4 Мероприятия по развитию инфраструктуры пешеходного и велосипедного передвижения.....	39
4.5 Мероприятия по развитию инфраструктуры для грузового транспорта, транспортных средств коммунальных и дорожных служб	40
4.6 Мероприятия по развитию сети дорог поселения	40
5 Оценка объемов и источников финансирования мероприятий (инвестиционных проектов) по проектированию, строительству, реконструкции объектов транспортной инфраструктуры предлагаемого к реализации варианта развития транспортной инфраструктуры.....	41
6 Оценка эффективности мероприятий (инвестиционных проектов) по проектированию, строительству, реконструкции объектов транспортной инфраструктуры предлагаемого к реализации варианта развития транспортной	

инфраструктуры	45
7 Предложения по институциональным преобразованиям, совершенствованию правового и информационного обеспечения деятельности в сфере проектирования, строительства, реконструкции объектов транспортной инфраструктуры	48

ПАСПОРТ

программы комплексного развития транспортной инфраструктуры на территории муниципального образования – Лекаревское сельское поселение

Наименование Программы	Программа комплексного развития транспортной инфраструктуры на территории муниципального образования – Лекаревское сельское поселение на 2023–2035 годы
Основание для разработки Программы	<ul style="list-style-type: none">- Градостроительный кодекс РФ от 29 декабря 2004 № 190-ФЗ;- Федеральный закон от 06 октября 2003 года № 131-ФЗ «Об общих принципах организации местного самоуправления в Российской Федерации»;- Федеральный закон от 08.11.2007 № 257-ФЗ «Об автомобильных дорогах и о дорожной деятельности в Российской Федерации и о внесении изменений в отдельные законодательные акты Российской Федерации»;- Федеральный закон от 09.02.2007 № 16-ФЗ «О транспортной безопасности»;- постановление Правительства Российской Федерации от 25 декабря 2015 года №1440 «Об утверждении требований к программам комплексного развития транспортной инфраструктуры поселений, городских округов»;- Генеральный план муниципального образования – Лекаревское сельское поселение.
Заказчик Программы	МКУ «Исполнительный комитет Лекаревского сельского поселения ЕМР РТ», 423632, Республика Татарстан, Елабужский район, с.Лекарево, ул.Сельсоветская,д.9
Разработчик Программы	
Цели и задачи Программы	Цель программы – развитие современной и эффективной транспортной инфраструктуры Лекаревского сельского поселения, повышение уровня безопасности движения,

	<p>доступности и качества оказываемых услуг транспортного комплекса для населения муниципального образования.</p> <p>Для достижения указанных целей необходимо решение основных задач:</p> <ul style="list-style-type: none"> - организация мероприятий по развитию и совершенствованию автомобильных дорог общего пользования; - организация мероприятий по улучшению условий дорожного движения; - организация мероприятий по повышению безопасности дорожного движения; - развитие пешеходной инфраструктуры.
Целевые показатели (индикаторы) развития транспортной инфраструктуры	<ul style="list-style-type: none"> - доля остановочных пунктов, удовлетворяющих нормативным требованиям; - соответствие уровня обеспеченности временными парковками у объектов культуры и образования; протяженность дорог общего пользования, км.
Сроки и этапы реализации Программы	<p>Срок реализации Программы: 2018–2035 годы.</p> <p>Реализация программы не предусматривает подразделения на этапы.</p>
Укрупненное описание запланированных мероприятий (инвестиционных проектов) по проектированию, строительству, реконструкции объектов транспортной инфраструктуры (групп мероприятий, подпрограмм, инвестиционных проектов)	<p>Мероприятия, описанные в настоящей Программе, направлены на повышение уровня комфортности и безопасности пользователей транспортных средств, пешеходов, и на улучшение социально-экономического положения Лекаревского сельского поселения.</p>
Объемы и источники финансирования Программы	<p>Общий объем финансовых средств, необходимых для реализации мероприятий Программы в 2019–2035 годах составит 168 560,0 тыс. руб., из них средства бюджета</p>

	<p>Лекаревского сельского поселения – 200,0 тыс. руб., местного бюджета – 1 000,0 тыс. руб. бюджет Республики Татарстан – 68 000,0 тыс. руб., федеральный бюджет – 99 360,0 тыс. руб., в том числе по годам:</p> <p>в 2018 -2022 году – 17 423,6 тыс. руб.;</p> <p>в 2023 году – 1 525,0 тыс. руб.;</p> <p>в 2024 году – 1 525,0 тыс. руб.;</p> <p>в 2025 году – 1 525,0 тыс. руб.;</p> <p>в 2026–2035 году – 146 561,4 тыс. руб.</p> <p>Объемы средств для финансирования Программы носят прогнозный характер и подлежат ежегодной корректировке представительным органом местного самоуправления.</p>
--	---

1 Характеристика существующего состояния транспортной инфраструктуры муниципального образования

1.1 Анализ положения субъекта Российской Федерации в структуре пространственной организации Российской Федерации, анализ положения поселения в структуре пространственной организации субъекта Российской Федерации

Лекаревское сельское поселение образовано в соответствии с Законом Республики Татарстан от 31 января 2005 года № 22-ЗРТ «Об установлении границ территорий и статусе муниципального образования «Елабужский муниципальный район» и муниципальных образований в его составе».

В состав Лекаревского сельского поселения в соответствии с этим законом входят: село Лекарево (административный центр, который расположен в 25 км от г. Елабуга), село Большие Армалы, деревня Новая Деревня и деревня Старые Армалы.

Поселение расположено на северо–востоке Республики Татарстан, в центральной части Елабужского муниципального района. Лекаревское сельское поселение граничит на севере и северо-востоке с Большекачкинским сельским поселением, на востоке и северо-востоке с Танайским сельским поселением, на юго-западе с Мурзихинским сельским поселением, на западе и северо-западе с Мортовским сельским поселением Елабужского муниципального района.

Общая площадь Лекаревского сельского поселения составляет 6940 га, в т. ч. площадь населенных пунктов 382,7 га, из них: с. Лекарево – 193,9 га, с. Большие Армалы – 98,9 га, д. Новая Деревня – 40,5 га и д. Старые Армалы – 49,3 га.

1.2 Социально-экономическая характеристика поселения, характеристика градостроительной деятельности на территории поселения, включая деятельность в сфере транспорта, оценку транспортного спроса

1.2.1 Демографические показатели

Одним из показателей экономического развития является численность населения. Изменение численности населения служит индикатором уровня жизни в Поселении, привлекательности территории для проживания, осуществления деятельности.

По состоянию на 1 января 2023 года численность населения муниципального образования Лекаревское насчитывала 603 человека. Динамика численности населения муниципального образования за последние 5 лет представлена в таблице 1.

Таблица 1 – Динамика численности населения муниципального образования Лекаревское

Год	2018	2019	2020	2021	2022	2023
Численность населения, чел.	648	640	618	615	603	604

В муниципальном образовании Лекаревское за последние 5 лет наблюдается снижение численности населения .

1.2.2 Оценка транспортного спроса

Транспортный спрос – устойчивый объем, совершаемых транспортных перемещений, сложившейся в результате социально-экономических процессов, проходящих на отдельной территории. Транспортный спрос выражается

в терминах числа людей, объема или массы груза в единицу времени.

Транспортный спрос определяется рядом составляющих, таких как данные статистики (сведения о населении, о трудоспособном населении, о рабочих местах, о количестве студентов и т. д.), а также статистики о распределении корреспонденций по целям поездок. Обычно транспортный спрос формируется четырьмя видами источников и целей совершения транспортных корреспонденций: «Дом», «Работа», «Прочее», «Учеба»¹. К виду «Прочее» относятся культурно-бытовые и рекреационные корреспонденции, т. е. корреспонденции, для которых источниками или целями являются рабочие места в сфере услуг. Минимально возможный набор слоев спроса содержит два слоя спроса. Это спрос на передвижение от дома на работу и с работы домой.

Так как Лекаревское сельское поселение является населенным пунктом с преобладанием граждан трудоспособного возраста, то большинство корреспонденций приходится на слои спроса «Дом – Работа» и «Работа – Дом». Среднее значение корреспонденций в день на одного жителя Лекаревского сельского поселения составляет 2–3 единицы.

Действующий в настоящее время СНиП 2.07.01-89* «Градостроительство. Планировка и застройка городских и сельских поселений» нормирует затраты времени в городах и сельских поселениях на передвижение от мест проживания до мест работы. В соответствии с его требованиями для 90 % трудящихся затраты времени на передвижение к месту работы для населения Лекаревского сельского поселения не должны превышать 30 минут. Планировочная структура рассматриваемого населенного пункта позволяет осуществить доставку рабочих к местам при167ложения труда

¹ Якимов М.Р. Транспортное планирование: создание транспортных моделей городов: монография / М.Р. Якимов. – М.: Логос, 2013 – 188 с.

за отведенное время.

1.3 Характеристика функционирования и показатели работы транспортной инфраструктуры по видам транспорта

Развитие транспортной системы муниципального образования Лекаревское является необходимым условием улучшения качества жизни населения муниципального образования.

Наличием и состоянием сети автомобильных дорог определяется территориальная целостность и единство экономического пространства. Недооценка проблемы несоответствия состояния дорог и инфраструктуры местного значения социально-экономическим потребностям общества является одной из причин экономических трудностей и негативных социальных процессов.

Основными структурными элементами транспортной инфраструктуры муниципального образования являются: сеть улиц и дорог, а также сопряженная с ней сеть общественного транспорта.

Внешние транспортно-экономические связи муниципального образования Лекаревское с другими регионами осуществляются автомобильным (индивидуальным и общественным) видами транспорта.

Автомобильный транспорт является основным видом транспорта, которым осуществляется значительная часть внешних и внутригородских пассажирских перевозок, а также большая часть грузовых перевозок.

Пассажирские перевозки автомобильным транспортом общего пользования в муниципальном образовании Лекаревское осуществляются по пригородному муниципальному маршруту № 102 Елабуга-Старый Юраш протяженностью 101,2 км.

Схема пригородных муниципальных маршрутов регулярных перевозок Республики, проходящих по территории муниципального образования Лекаревское, показана на рисунке 1.

Доля территорий, находящихся в нормативно-пешеходной доступности

остановочных пунктов составляет 94 %.

Железнодорожный, водный и воздушный виды транспорта не используются.

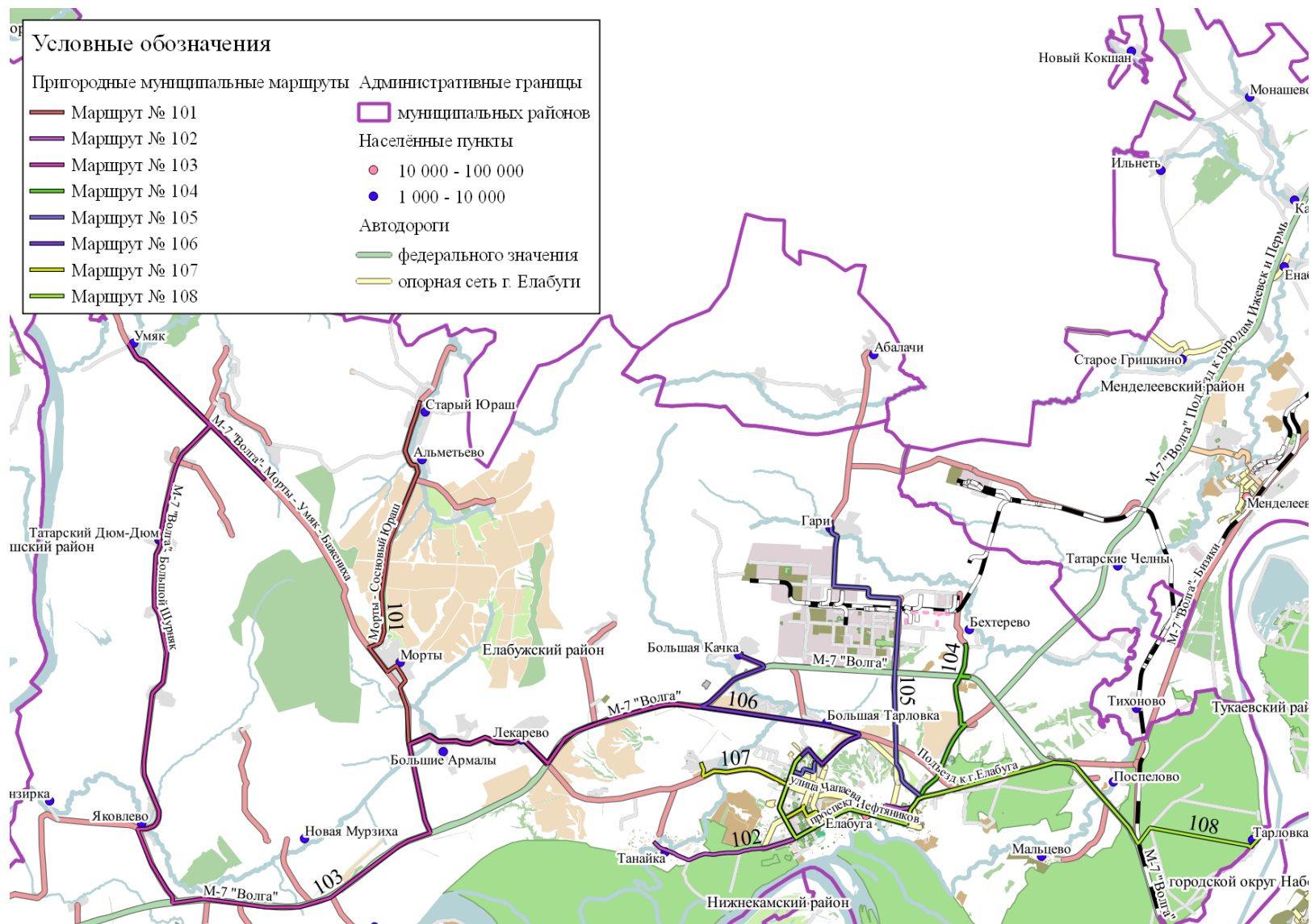


Рисунок 1 – Схема движения пригородных муниципальных маршрутов

1.4 Характеристика сети дорог поселения, параметры дорожного движения (скорость, плотность, состав и интенсивность движения потоков транспортных средств, коэффициент загрузки дорог движением и иные показатели, характеризующие состояние дорожного движения, экологическую нагрузку на окружающую среду от автомобильного транспорта и экономические потери), оценку качества содержания дорог

Автомобильные дороги являются важнейшей составной частью транспортной инфраструктуры муниципального образования Лекаревское сельское поселение. Они связывают территорию поселения с населенными пунктами Елабужского района и Республикой Татарстан, населенные пункты поселения с административным центром – с. Лекарево, обеспечивают жизнедеятельность населенных пунктов поселения, во многом определяют возможности развития поселения, по ним осуществляются автомобильные перевозки грузов и пассажиров. От уровня развития сети автомобильных дорог во многом зависит решение задач достижения устойчивого экономического роста муниципального образования, повышения конкурентоспособности местных производителей и улучшения качества жизни населения.

Внешние связи муниципального образования с г. Елабугой и другими населенными пунктами Республики Татарстан осуществляются по автодороге федерального значения М-7 «Волга» Москва – Владимир – Нижний Новгород – Казань – Уфа протяженностью в пределах поселения 3,7 км.

По территории Лекаревского сельского поселения проходят 2 дороги регионального значения: М-7 «Волга»-Морты-Умяк-Бажениха протяженностью 2,5 км, Елабуга-Лекарево-Большие Армалы протяженностью 3,6 км.

Общая протяженность улично-дорожной сети муниципального образования Лекаревское составляет 26,882 км. Данные по протяженности улично-дорожной сети приведены в таблице 2.

Таблица 2 – Протяженность дорог общего пользования, проходящих в границах муниципального образования Лекаревское

№ п/п	Наименование автомобильной дороги	Протяженность, км
1	Общая протяженность дорог общего пользования, из них:	26,882
2	дороги федерального значения	3,68
3	дороги регионального и межмуниципального значения	6,1
4	дороги местного значения	17,102

Перечень автомобильных дорог общего пользования местного значения приведен в таблице 3.

Таблица 3 – Перечень дорог общего пользования местного значения СП Лекаревское

№ п/п	Наименование дороги	Категория дороги	Общая протяженность дороги, км	Участки по видам покрытия			
				ц/б	а/б	щебень, гравий	грунт
1	с. Лекарево, ул. Верхняя	V	0,24	-	-	-	0,24
2	с. Лекарево, ул. Садовая	V	0,274	-	-	-	0,274
3	с. Лекарево, ул. Комаровка	V	0,88	-	-	-	0,88
4	с. Лекарево, ул. Московская	IV	1,185	-	1,185	-	-
5	с. Лекарево, ул. Большая Дорога	IV	1,443	-	1,443	-	-
6	с. Лекарево, ул. Биржа	V	0,943	0,943	-	-	-
7	с. Лекарево, ул. Курмыш	V	0,68	-	-	-	0,68
8	с. Лекарево, ул. Сельсоветская	V	0,605	0,605	-	-	-
9	с. Лекарево, ул. Подгорная	V	0,46	-	-	-	0,46
10	с. Лекарево, ул. Шаталовка	V	0,769	-	-	-	0,769
11	с. Лекарево, ул. Каменская	V	0,241	-	-	-	0,241
12	с. Лекарево, ул. Рябиновка	V	0,216	-	-	-	0,216
13	с. Лекарево, ул. Куликовка	V	0,948	0,948	-	-	-
14	с. Лекарево, пер. Школьный	V	0,194	0,194	-	-	-
15	с. Лекарево, дорога к кладбищу	V	0,257	-	-	0,257	-
16	с. Большие Армалы, ул. Правленческая	V	1,507	1,33	0,177	-	-
17	с. Большие Армалы, ул. Центральная	IV	1,021	-	1,021	-	-
18	с. Большие Армалы, ул. Башиловка	V	0,667	-	-	-	0,667
19	с. Старые Армалы, ул. Горная	V	0,719	-	-	-	0,719
20	с. Старые Армалы, ул. Мира	V	0,611	0,611	-	-	-
21	с. Старые Армалы, ул. Заречная	V	1,196	-	0,207	-	0,989
22	с. Старые Армалы, ул. Томская	V	0,441	-	-	-	0,441
23	д. Новая Деревня, ул. Садовая	IV	1,21	0,76	0,45	-	-
24	д. Новая Деревня, ул. Центральная	IV	0,395	-	0,395	-	-
Итого по Лекаревскому СП:			17,102	5,391	4,878	0,257	6,576

Основная часть дорог общего пользования муниципального образования Лекаревское сельское поселение относится к классу автомобильных дорог «Дорога обычного типа (не скоростная дорога)» с категорией V. Для V

категории предусматривается количество полос – 1, ширина полосы 4,5 метра, разделительная полоса не требуется, допускается пересечение в одном уровне с автомобильными дорогами, велосипедными и пешеходными дорожками, с железными дорогами и допускается доступ на дорогу с примыканием в одном уровне.

Уровень загрузки дорог местного значения составляет не более 25 %, наибольшая загрузка наблюдается на дороге федерального значения М-7 «Волга» и составляет 40 % от пропускной способности дороги.

К недостаткам улично-дорожной сети муниципального образования можно отнести неудовлетворительное состояние и отсутствие тротуаров, необходимых для упорядочения движения пешеходов, вследствие чего существует высокая вероятность возникновения ДТП с участием пешеходов на улицах населенных пунктов.

1.5 Анализ состава парка транспортных средств и уровня автомобилизации в поселении, обеспеченность парковками (парковочными местами)

Для проведения количественного и качественного анализа активного парка транспортных средств на территории Лекаревского сельского поселения были использованы данные отчетов Федеральной налоговой службы Российской Федерации (ФНС РФ). Количественные характеристики парка транспортных средств поселения по итогам 2018 года приведены в таблице 4.

Таблица 4 – Количественные характеристики парка транспортных средств муниципального образования Лекаревское СП

Наименование	Всего, ед.	В собственности организаций, ед.	В собственности граждан, ед.
1	2	3	4
Транспортные средства, всего, в том числе:	285	34	251

Продолжение таблицы 4

1	2	3	4
легковые автомобили	235	12	223
мотоциклы, мотороллеры	3	0	3
автобусы	2	0	2
грузовые автомобили	23	0	23

Из таблицы следует, что подавляющую часть транспортных средств, зарегистрированных на территории сельского поселения, составляют легковые автомобили.

Анализ полученной информации по параметрам размещения мест для стоянки и остановки транспортных средств позволит оценить степень удовлетворения спроса на парковочное пространство и порождаемую им нагрузку на дорожную сеть.

Уровень автомобилизации по муниципальному образованию Лекаревское СП на 2018 год составляет 445 автомобиль на 1000 человек.

Хранение автотранспорта на территории муниципального образования осуществляется в пределах участков объектов притяжения и на придомовых участках жителей поселения.

Согласно проведенному расчету потребности в машино-местах для временного хранения ТС был выявлен дефицит выявлен у образовательного учреждения «Лекаревская СОШ» в количестве 5 машино-мест и у объекта культуры Армалинский СК в количестве 20 машино-мест.

1.6 Характеристика работы транспортных средств общего пользования, включая анализ пассажиропотока

Одним из важнейших компонентов инфраструктуры системы маршрутных пассажирский перевозок являются остановочные пункты. Для безопасной и удобной их эксплуатации как со стороны пассажиров, так и для водителей, осуществляющих пассажирские перевозки, и для других участников дорожного движения необходимо при устройстве остановок общественного транспорта соблюдать требования ГОСТ Р 52766-2007 «Дороги автомобильные общего

пользования. Элементы обустройства. Общие требования» и других нормативных документов, регламентирующих работы дорожных служб по обустройству остановочных пунктов с учетом комфортных условий для различных (в том числе и маломобильных) групп населения.

В таблице 5 приведены данные по обустройству остановочных пунктов исследуемого муниципального образования.

Таблица 5 – Обустройство остановок общественного транспорта на территории МО Лекаревское

№ п/п	Название	Направление	Автобусный павильон	Посадочная площадка	Остановочная площадка	Знак остановки	Освещение	Пешеходный переход
1	Н. п. Лекарево	Прямое	+	+	+	-	+	+
2	Н. п. Б. Армалы	Обратное	+	+	+	-	-	+

1.7 Характеристика условий пешеходного и велосипедного передвижения

Пешеходное движение является наиболее предпочтительным видом корреспонденций, поскольку предъявляет наименьшие требования к транспортной инфраструктуре, не порождает негативных последствий, связанных с загрязнением окружающей среды и шумлением, а также способствует повышению уровня здоровья населения. Однако для удобного и безопасного перемещения граждан следует обеспечить улично-дорожную сеть необходимыми пешеходными связями с использованием соответствующих технических средств организации дорожного движения.

Улицы и дороги муниципального образования Лекаревское не обеспечены тротуарами и пешеходными дорожками. Обустройство улично-дорожной сети поселения современной пешеходной инфраструктурой позволит решить ряд задач:

- повысить уровень безопасности и комфорта пешеходного движения;

- обеспечить пешеходную доступность населенных пунктов поселения;
- повысить качество пеших трудовых миграций жителей поселения, т. е. перемещения до мест приложения труда;
- обеспечить пешеходную доступность объектов культурно-бытового обслуживания;
- повысить пешеходную связность внутри населенных пунктов поселения;
- обеспечить пешеходными маршрутами историко-ландшафтные комплексы в целях рекреации и развития туризма.

Велосипедное движение обладает теми же преимуществами, что и пешеходные перемещения, к тому же позволяет осуществлять перемещение на большие расстояния. Специализированные дорожки для велосипедного передвижения на территории муниципального образования не предусмотрены. Движение велосипедистов осуществляется в соответствии с требованиями ПДД по дорогам общего пользования.

1.8 Характеристика движения грузовых транспортных средств, оценка работы транспортных средств коммунальных и дорожных служб, состояния инфраструктуры для данных транспортных средств

Грузовой транспорт является основным видом транспорта для перемещения грузов от места производства к месту потребления. Основные маршруты движения грузового транспорта в населенных пунктах проходят по поселковым дорогам, а также по центральным улицам, таким образом создаются условия для снижения уровня загрязнения воздуха, снижения нагрузки на дорожно-транспортную сеть сельского поселения и уровня аварийности.

Основные маршруты движения грузового транспорта в муниципальном образовании проходят по автомобильной дороге федерального значения М-7 «Волга».

1.9 Анализ уровня безопасности дорожного движения

Всесторонний анализ данных о ДТП является одной из наиболее важных составляющих работы по организации и обеспечению безопасности дорожного движения.

На сегодняшний день проблема аварийности на автомобильных дорогах приобретает особую остроту в связи с увеличением парка транспортных средств, несоответствием дорожно-транспортной инфраструктуры потребностям участников дорожного движения и крайне низкой дисциплиной как водителей, так и пешеходов.

В настоящее время обеспечение безопасности дорожного движения как на дорогах и улицах населенных пунктов, так и на дорогах регионального значения, предупреждение дорожно-транспортных происшествий и снижение тяжести их последствий является одной из актуальных задач комплексного развития транспортной инфраструктуры.

1.10 Оценка уровня негативного воздействия транспортной инфраструктуры на окружающую среду, безопасность и здоровье населения

Автомобильный транспорт и инфраструктура автотранспортного комплекса относится к главным источникам загрязнения окружающей среды.

Основной причиной высокого загрязнения воздушного бассейна выбросами автотранспорта является увеличение количества автотранспорта, его изношенность и некачественное топливо.

Отработавшие газы двигателей внутреннего сгорания содержат вредные вещества и соединения, в том числе канцерогенные. Нефтепродукты, продукты износа шин, тормозных накладок, хлориды, используемые в качестве антиобледенителей дорожных покрытий, загрязняют придорожные полосы и водные объекты.

Главный компонент выхлопов двигателей внутреннего сгорания (кроме

шума) – окись углерода (угарный газ) – опасен для человека, животных, вызывает отравление различной степени в зависимости от концентрации. При взаимодействии выбросов автомобилей и смесей загрязняющих веществ в воздухе могут образоваться новые вещества, более агрессивные. На прилегающих территориях к автомобильным дорогам вода, почва и растительность является носителями ряда канцерогенных веществ. Недопустимо выращивание здесь овощей, фруктов и скармливание травы животным.

Одним из направлений в работе по снижению негативного влияния автотранспорта на загрязнение окружающей среды является дальнейшее расширение использования альтернативного топлива – сжатого и сжиженного газа, благоустройство дорог, контроль работы двигателей.

Из общего количества проб воздуха, не соответствующих гигиеническим нормативам, более 50 % составляют пробы, отобранные на автомагистралях.

1.11 Характеристика существующих условий и перспектив развития и размещения транспортной инфраструктуры поселения

Транспортная инфраструктура Лекаревского сельского поселения представлена автомобильными дорогами общего пользования, автомобильными и пешеходными мостами, объектами придорожного сервиса.

Общая протяженность дорог общего пользования, проходящих по территории МО – Лекаревское сельское поселение составляет 26,882 км. Пересечения дороги федерального значения М-7 «Волга» с другими дорогами выполнены в разных уровнях, на подъездах к населенным пунктам организованы переходно-скоростные полосы, что обеспечивает безопасность дорожного движения и сводит к минимуму возникновение конфликтных ситуаций.

Уровень аварийности на автодорогах общего пользования в пределах территории муниципального образования сравнительно невысок, социальный риск составляет 9,4 погибших на 100 тысяч населения.

В перспективе планируется строительство железной дороги общего пользования Казань-Елабуга (со строительством железнодорожной станции около города Елабуги), проходящей по территории Лекаревского СП. По железной дороге помимо пассажирских перевозок возможен перевоз опасных грузов: химических реагентов, газа, бензина и других нефтепродуктов, как в Елабужский район, так и в другие районы РТ.

1.12 Оценка нормативно-правовой базы, необходимой для функционирования и развития транспортной инфраструктуры

Функционирование и развитие транспортной инфраструктуры муниципального образования –Лекаревское сельское поселение Елабужского района Республики Татарстан осуществляется в соответствии с:

- Градостроительным кодексом Российской Федерации;
- Федеральным законом от 08.11.2007 г. № 257-ФЗ «Об автомобильных дорогах и о дорожной деятельности в РФ и о внесении изменений в отдельные законодательные акты Российской Федерации»;
- Федеральным законом от 10.12.1995 г. № 196-ФЗ «О безопасности дорожного движения»;
- Постановлением Правительства РФ от 23.10.1993 г. № 1090 «О правилах дорожного движения»;
- Схемой территориального планирования муниципального образования Елабужского района от 21.12.2010 № 20-14/17538;
- Генеральным планом муниципального образования Лекаревское Елабужского района Республики Татарстан, утвержденным Решением Совета народных депутатов муниципального образования Лекаревское от 20.10.2016 № 49

Нормативно-правовая база, необходимая для функционирования и развития транспортной инфраструктуры муниципального образования Лекаревское Елабужского района Республики Татарстан, сформирована.

1.13 Оценка финансирования транспортной инфраструктуры

Советом Лекаревское сельского поселения Елабужского района Республики Татарстан утверждено Решение «О бюджете Лекаревского сельского поселения на 2023 год и плановый период 2024–2025 годы».

В рамках Решения предусматриваются строительство и содержание автомобильных дорог и инженерных сооружений на них в границах сельского поселения.

Для реализации предусмотрено финансирование за счет средств бюджета Лекаревского сельского поселения по годам:

- 2019 год – 50,0 тыс. руб. на обустройство ливневых стоков вдоль дорог поселения;

- 2020 год – 25,0 тыс. руб. на обустройство ливневых стоков вдоль дорог поселения ;

- 2021 год – 25,0 тыс. руб. на обустройство ливневых стоков вдоль дорог поселения;

- 2022 год – 25,0 тыс. руб. на обустройство ливневых стоков вдоль дорог поселения;

- 2023 год – 25,0 тыс. руб. на обустройство ливневых стоков вдоль дорог поселения;

- 2024 год – 25,0 тыс. руб. на обустройство ливневых стоков вдоль дорог поселения;

2025 год – 25,0 тыс. руб. на обустройство ливневых стоков вдоль дорог поселения;

2.Разработка прогноза транспортного спроса, изменения объемов и характера передвижения населения и перевозок грузов на территории муниципального образования.

2.1. Прогноз социально-экономического и градостроительного развития поселения

Демографическую политику, в том числе прогноз численности населения, в отношении муниципальных районов республики и городов республиканского значения устанавливает Министерство экономики Республики Татарстан. Прогноз численности населения в разрезе городских и сельских поселений Елабужского района выполнялся в рамках Схемы территориального планирования Елабужского муниципального района с учетом прогноза общей численности населения района, предоставленного Министерством экономики Республики Татарстан.

В данном случае генеральный план Лекаревского сельского поселения учитывает прогноз общей численности населения всего поселения и населенных пунктов в его составе, разработанного в рамках Схемы территориального планирования Елабужского муниципального района, и ориентируется на него при выполнении документов территориального планирования.

Согласно данному демографическому прогнозу численность населения Лекаревского сельского поселения на первую очередь (2023 г.) составит 721 человек, на расчетный срок (2035 г.) – 783 человек.

Прогноз численности населения Лекаревского сельского поселения с разделением на населённые пункты представлен в таблице 7.

Таблица 7 – Прогноз численности населения Лекаревского сельского поселения

Наименование	2023 г.	2024 г.	2025 г.	2035 г.
Лекаревское сельское поселение, в том числе:	721	755	789	783
с. Лекарево	476	514	552	552
с. Большие Армалы	168	163	158	153
д. Новая Деревня	41	41	42	41
д. Старые Армалы	36	37	37	37

Площадки нового жилищного строительства предусмотрены в

с. Лекарево, с. Большие Армалы, д. Новая Деревня и д. Старые Армалы в соответствии с мероприятиями Схемы территориального планирования Елабужского муниципального района.

Генеральным планом Лекаревского сельского поселения предусмотрено 48,6 га территорий под новое жилищное строительство, из них в с. Лекарево – 16,0 га, с. Большие Армалы – 23,7 га, д. Новая Деревня – 4,4 га и д. Старые Армалы – 4,5 га.

На первую очередь реализации Генерального плана под индивидуальное жилищное строительство в поселении предусмотрено 19,7 га территории, из них:

- в с. Лекарево – 5,9 га, жилищное строительство на данных территориях составит ориентировочно 2212,5 кв.м общей площади жилья (15 участков);

- в с. Большие Армалы – 9,9 га, жилищное строительство на данных территориях составит ориентировочно 3713 кв. м общей площади жилья (25 участков);

- в д. Новая Деревня – 1,9 га, жилищное строительство на данных территориях составит ориентировочно 713 кв. м общей площади жилья (5 участков);

- в д. Старые Армалы – 2,0 га, жилищное строительство на данных территориях составит ориентировочно 750 кв. м общей площади жилья (5 участков).

На период 2023–2035 гг. реализации генерального плана в поселении под индивидуальное жилищное строительство предусмотрено 28,9 га территории, в том числе:

- в с. Лекарево – 10,1 га, жилищное строительство на данных территориях составит ориентировочно 3787,5 кв. м общей площади жилья (25 участков);

- в с. Большие Армалы – 13,8 га, жилищное строительство на данных территориях составит ориентировочно 5175 кв. м общей площади жилья (35 участков);

- в д. Новая Деревня – 2,5 га, жилищное строительство на данных территориях составит ориентировочно 938 кв. м общей площади жилья (6 участков);

- в д. Старые Армалы – 2,5 га, жилищное строительство на данных территориях составит ориентировочно 938 кв. м общей площади жилья (6 участков).

К 2035 году общий объем жилого фонда сельского поселения при условии реализации всех предлагаемых мероприятий по развитию жилых территорий должен увеличиться до 33,33 тыс. кв. м, прирост жилого фонда за прогнозируемый период должен составить 18,19 тыс. кв. м общей площади жилья.

2.2. Прогноз транспортного спроса поселения, объемов и характера передвижения населения и перевозок грузов по видам транспорта, имеющегося на территории поселения

Относительно стабильная демографическая и социально-экономическая ситуация в сельском поселении позволяет сделать вывод об отсутствии реальных предпосылок к значительному изменению транспортного спроса, объемов и характера передвижения населения на территории муниципального образования в расчетном периоде.

Основным видом транспорта на территории поселения является автомобильный, объемы грузоперевозок автомобильным транспортом носят стабильный характер. По территории муниципального образования Лекаревское проходит автомобильная дорога общего пользования федерального значения М-7 «Волга», которая является транспортной планировочной осью поселения, а также две автомобильные дороги общего пользования регионального значения: М-7 "Волга"-Морты-Умяк-Бажениха и Елабуга-Лекарево-Большие Армалы.

2.3. Прогноз развития транспортной инфраструктуры по видам транспорта

2.3.1. Автомобильный транспорт

Документами стратегического и территориального планирования государственного и местного уровней мероприятий по размещению объектов придорожного сервиса и развитию парковочного пространства на территории Лекаревского сельского поселения не предусмотрено.

Согласно проведенному расчету потребности в машино-местах для временного хранения ТС был выявлен дефицит выявлен у образовательного учреждения «Лекаревская СОШ» в количестве 5 машино-мест и у объекта культуры Армалинский СК в количестве 20 машино-мест.

Прогноз развития дорожной сети поселения рассмотрен в подразделе 2.4 данной ПКРТИ.

2.3.2. Железнодорожный транспорт

В перспективе планируется строительство железной дороги общего пользования Казань-Елабуга (со строительством железнодорожной станции около города Елабуги), проходящей по территории Лекаревского СП. По железной дороге помимо пассажирских перевозок возможен перевоз опасных грузов: химических реагентов, газа, бензина и других нефтепродуктов, как в Елабужский район, так и в другие районы РТ.

2.3.3. Водный транспорт

Документами стратегического и территориального планирования государственного и местного уровней мероприятий по развитию водного транспорта на территории муниципального образования Лекаревское не предусмотрено.

2.3.4. Воздушный транспорт

На территории сельского поселения предлагается строительство вертолетной площадки в пределах придорожной полосы автомобильной дороги федерального значения М-7 «Волга», необходимой для транспортировки пострадавших в ДТП.

2.3.5. Велосипедный транспорт

Специализированные дорожки для велосипедного передвижения на территории Лекаревского сельского поселения не предусмотрены. Движение велосипедистов осуществляется в соответствии с требованиями ПДД по дорогам общего пользования.

2.4. Прогноз развития дорожной сети поселения

Генеральным планом Лекаревского сельского поселения предусмотрены следующие мероприятия по развитию дорожной сети:

- реконструкция участка автомобильной дороги федерального значения М-7 «Волга» протяженностью 3,68 км;
- строительство автомобильной дороги местного значения Подъезд к д. Старые Армалы протяженностью 0,89 км;
- строительство автомобильной дороги местного значения Подъезд к биотермической яме у с. Большие Армалы протяженностью 0,8 км;
- строительство улиц и дорог на площадках нового жилищного строительства протяженностью 3,0 км;
- реконструкция улиц и дорог на территории существующей жилой застройки протяженностью 8,0 км.

2.5. Прогноз уровня автомобилизации, параметров дорожного движения

Прогноз уровня автомобилизации для населенных пунктов республики

Татарстан содержится в «Республиканских нормативах градостроительного проектирования Республики Татарстан». На базе прогнозных данных можно предположить, что на долгосрочный период до 2035 года обеспеченность жителей муниципального образования Лекаревское индивидуальными легковыми автомобилями составит:

- в 2020 году – 450 легковых автомобилей;
- в 2035 году – 490 легковых автомобилей.

Определение параметров дорожного движения является неотъемлемой частью при определении мероприятий по снижению аварийности на дороге, а также для совершенствования регулирования дорожного движения на перекрестке. К основным параметрам дорожного движения относят: интенсивность движения, интенсивность прибытия на зеленый сигнал, динамический коэффициент приведения состава транспортного потока, поток насыщения, установившийся интервал убытия очереди автомобилей, коэффициент загрузки полосы движением, доля зеленого сигнала в цикле, коэффициент приращения очереди, средняя длина очереди в автомобилях и метрах, удельное число остановок автомобиля, коэффициент безостановочной проходимости.

Анализ существующей обстановки и сложившихся трендов социально-экономического развития позволяет сделать вывод, что в поселении на расчетный срок значительных изменений параметров дорожного движения не прогнозируется, плотность дорожной сети существенно не изменится.

2.6. Прогноз показателей безопасности дорожного движения

В перспективе возможно ухудшение ситуации из-за следующих причин:

- постоянно возрастающая мобильность населения;
- массовое пренебрежение требованиями безопасности дорожного движения со стороны участников движения;
- неудовлетворительное состояние автомобильных дорог;
- недостаточный технический уровень дорожного хозяйства;

- несовершенство технических средств организации дорожного движения.

Чтобы не допустить негативного развития ситуации, необходимо:

- создание современной системы обеспечения безопасности дорожного движения на автомобильных дорогах общего пользования и улично-дорожной сети населенных пунктов Лекаревского сельского поселения;

- повышение правового сознания и предупреждения опасного поведения среди населения, в том числе среди несовершеннолетних;

- повышение уровня организации дорожного движения за счет разработки комплексных схем и проектов организации дорожного движения и реализации предусматриваемых ими мероприятий.

Если в расчетный срок данные мероприятия осуществляются, то прогноз показателей безопасности дорожного движения благоприятный. На расчетный период предполагается сохранение существующих значений данных показателей: совершение 2-4 дорожно-транспортных происшествий в год, 2-4 раненых, 0-1 погибших.

2.7. Прогноз негативного воздействия транспортной инфраструктуры на окружающую среду и здоровье населения

Задачами транспортной инфраструктуры в области снижения вредного воздействия транспорта на окружающую среду являются:

- сокращение вредного воздействия транспорта на здоровье человека за счет снижения объемов воздействий, выбросов и сбросов, количества отходов на всех видах транспорта;

- мотивация перехода транспортных средств на экологически чистые виды топлива.

Для снижения вредного воздействия транспорта на окружающую среду и возникающих ущербов необходимо:

- уменьшить вредное воздействие транспорта на воздушную и водную среду и на здоровье человека за счет применения экологически безопасных видов транспортных средств;

- стимулировать использование транспортных средств, работающих на альтернативных источниках (не нефтяного происхождения) топливно-энергетических ресурсов.

Для снижения негативного воздействия транспортно-дорожного комплекса на окружающую среду в условиях увеличения количества автотранспортных средств и повышения интенсивности движения на автомобильных дорогах предусматривается реализация следующих мероприятий:

- разработка и внедрение новых способов содержания, особенно в зимний период, автомобильных дорог общего пользования, позволяющих уменьшить отрицательное влияние противогололедных материалов;

- обустройство автомобильных дорог средствами защиты окружающей среды от вредных воздействий, включая применение искусственных и растительных барьеров вдоль автомагистралей для снижения уровня шумового воздействия и загрязнения прилегающих территорий.

Особое внимание предполагается уделить дорогам федерального (М-7 «Волга»), регионального («М-7 "Волга"-Морты-Умяк-Бажениха» и «Елабуга-Лекарево-Большие Армалы») значения, так как именно на их долю приходится значительная часть объема транспортных потоков, проходящих по территории поселения. Приведенные автотрассы являются основным фактором негативного влияния со стороны транс .

В целом прогнозируется снижение негативного воздействия транспортной инфраструктуры на окружающую среду и здоровье населения прежде всего за счет перехода к использованию более экологически-чистых транспортных средств и материалов обустройства транспортной инфраструктуры.

3. Принципиальные варианты развития транспортной инфраструктуры и их укрупненная оценка по целевым показателям (индикаторам) развития транспортной инфраструктуры с последующим выбором предлагаемого к реализации варианта

Стратегиями социально-экономического развития Республики Татарстан и Елабужского муниципального района рассматриваются три возможных сценария.

Базовый сценарий предполагает стабильное, планомерное развитие экономики, с темпами роста, благоприятными для района. Накопленный темп роста валового территориального продукта (ВТП) с 2018 по 2035 год прогнозируется с увеличением в 1,7 раз. За счет развития Особой экономической зоны производственно-промышленного типа (ОЭЗ ППТ) «Алабуга» численность работников предприятий увеличится с 2018 по 2035 гг. на 15 %. Численность населения будет также стабильно расти. Производительность вырастет в 1,85 раза в 2035 году по отношению к 2023 году. Доля инновационного производства увеличится с 5,7 % до 15 % в 2035 году. Прогнози5 году, а численность занятых на предприятиях малого и среднего бизнеса увеличится на 5 % к 2035-му году в общем объеме работников всех предприятий. Обеспеченность населения жильем растет умеренными темпами, и к 2035 году показатель составит 30,1 кв. м жилья на 1 жителя.

Увеличивается приток туристов, с ежегодной динамикой в 5–6 %, растет инвестиционная привлекательность района для бизнеса. Уровень экономической самодостаточности района прогнозируется с ростом от 0,55 до 0,81 %. В целом, базовый сценарий развития предполагает реализацию всех поставленных задач и инвестиционных проектов.

Оптимистический сценарий основывается на тенденциях улучшения мировой экономической обстановки, характеризуется динамичным ростом экономики г. Елабуги.

Валовой территориальный продукт увеличивается более высокими

темпами, накопленный темп роста в 2035 году составит 1,9 % по отношению к 2023 году. Активно развивается промышленность, сельское хозяйство, ведется интенсивное строительство жилья. Улучшается качество жизни населения.

Уровень жителей, систематически занимающихся спортом, с каждым годом увеличивается в 2,3 раза. Доходы бюджета увеличиваются, обновляется инфраструктура муниципального образования, что способствует развитию туризма. Туристический поток к 2035 году увеличивается в 3,4 раза. Продолжает свое развитие Особая экономическая зона «Алабуга», увеличивается количество предприятий и численности работников, развиваются мелкие и средние производства. Доля малого и среднего бизнеса в ВТП достигает в 2035 году 35 %, однако основной движущей силой экономики остаются крупные предприятия обрабатывающей промышленности.

Инерционный сценарий предполагает значительное влияние внешних факторов мировой экономики, с невысокими темпами роста экономического развития муниципального образования. Валовой территориальный продукт растет, но значительно более низкими темпами. Предприятия продолжают испытывать трудности. Возможно закрытие некоторых производств, связанных с импортным сырьем. Снижается доля малого и среднего бизнеса в ВТП. Уровень безработицы находится на высоком уровне, и только с 2023 года прогнозируется снижение. Сохраняется низкий уровень самодостаточности района. Собственных средств бюджета не хватает на реализацию муниципальных программ в полном объеме. Однако, развитие туризма продолжается, туристический поток увеличится к 2035 году в 1,8 раз благодаря уже сложившемуся устойчивому бренду города. Снижается объем инвестиционных вложений. Доля инвестиций в общем объеме РТ сохраняется на уровне около 5 %, с увеличением к 2035 году до 5,7 %, благодаря развитию ОЭЗ ППТ «Алабуга».

4. Перечень мероприятий (инвестиционных проектов) по проектированию, строительству, реконструкции объектов транспортной инфраструктуры предлагаемого к реализации варианта развития транспортной инфраструктуры, технико-экономических параметрах объектов транспорта, очередности реализации мероприятий (инвестиционных проектов)

4.2. Мероприятия по развитию транспортной инфраструктуры по видам транспорта

4.2.1. Автомобильный транспорт

Документами стратегического и территориального планирования государственного и местного уровней мероприятий по размещению объектов придорожного сервиса и развитию парковочного пространства на территории муниципального образования Лекаревское не предусмотрено.

Согласно проведенному расчету потребности в машино-местах для временного хранения ТС был выявлен дефицит выявлен у образовательного учреждения «Лекаревская СОШ» в количестве 5 машино-мест и у объекта культуры Армалинский СК в количестве 20 машино-мест.

Мероприятия по развитию сети дорог поселения рассмотрены в подразделе 4.6 данной ПКРТИ.

4.2.2. Железнодорожный транспорт

В перспективе планируется строительство железной дороги общего пользования Казань-Елабуга (со строительством железнодорожной станции около города Елабуги), проходящей по территории Лекаревского СП. По железной дороге помимо пассажирских перевозок возможен перевоз опасных грузов: химических реагентов, газа, бензина и других нефтепродуктов, как в Елабужский район, так и в другие районы РТ.

4.2.3. Водный транспорт

Мероприятия по развитию транспортной инфраструктуры по водному транспорту не планируются ввиду недостаточности средств местного бюджета и отсутствия перспектив развития данных направлений.

4.2.4. Воздушный транспорт

На территории сельского поселения предлагается строительство вертолетной площадки в пределах придорожной полосы автомобильной дороги федерального значения М-7 «Волга», необходимой для транспортировки пострадавших в ДТП.

4.3. Мероприятия по развитию транспорта общего пользования, созданию транспортно-пересадочных узлов

Существующая система обслуживания населения автомобильным пассажирским транспортом общего пользования в настоящее время в целом удовлетворяет спросу жителей муниципального образования Лекаревское на транспортные услуги.

Для снижения негативного воздействия общественного транспорта на окружающую среду в условиях увеличения уровня автомобилизации необходим переход подвижного состава на альтернативные виды топлива. В настоящее время разработана Государственная программа «Внедрение газомоторной техники с разделением на отдельные подпрограммы по автомобильному, железнодорожному, морскому, речному, авиационному транспорту и технике специального назначения», в рамках которой запланировано экономическое стимулирование приоритетного использования транспортной техники с повышенными экологическими показателями.

Как показали натурные обследования, на территории исследуемого муниципального образования необходимо проведение комплекса мероприятий по обустройству остановок общественного транспорта. В таблице 8

представлен перечень мероприятий по приведению остановочных пунктов на территории муниципального образования Лекаревское в нормативное состояние.

Таблица 8 – Мероприятия по обустройству остановочных пунктов автомобильного пассажирского маршрутного транспорта общего пользования

№	Мероприятие	Количество	Название остановочного пункта
1	Установка знаков остановки	2	Н. п. Лекарево, Н. п. Б. Армалы
2	Освещение	1	Н. п. Б. Армалы

Мероприятия по обустройству остановочных пунктов должны быть проведены в соответствии с ГОСТ Р 52766-2007 «Дороги автомобильные общего пользования. Элементы обустройства. Общие требования».

При проведении мероприятий по обустройству остановок общественного транспорта и замене подвижного состава необходимо учитывать методические рекомендации по проектированию мероприятий по обеспечению доступа инвалидов к объектам дорожного хозяйства (ОДМ 218.2.007–2011), а также требования приказа Минтранса РФ от 1 декабря 2015 года N 347 «Об утверждении Порядка обеспечения условий доступности для пассажиров из числа инвалидов транспортных средств автомобильного транспорта и городского наземного электрического транспорта, автовокзалов, автостанций и предоставляемых услуг, а также оказания им при этом необходимой помощи».

4.4. Мероприятия по развитию инфраструктуры для легкового автомобильного транспорта, включая развитие единого парковочного пространства

В настоящее время на территории муниципального образования Лекаревское большая часть объектов транспортной инфраструктуры для легкового автомобильного транспорта, включая объекты дорожного сервиса,

располагается на дороге федерального значения М-7 «Волга».

Проектом Генерального плана поселения не предусмотрено строительство объектов дорожного сервиса.

Основным направлением развития инфраструктуры для легкового автомобильного транспорта в рамках выбранного варианта проектирования является создание и эффективное функционирование единого парковочного пространства. При этом должен быть исключен дефицит парковочного пространства.

Согласно проведенному расчету потребности в машино-местах для временного хранения ТС был выявлен дефицит выявлен у образовательного учреждения «Лекаревская СОШ» в количестве 5 машино-мест и у объекта культуры Армалинский СК в количестве 20 машино-мест.

Перечень проектируемых парковок для временного хранения ТС представлен в таблице 9.

Таблица 9 – Проектируемые парковки для временного хранения ТС

№ п/п	Местоположение	Кол-во машино-мест
1	Елабужский район, с. Лекарево, ул. Московская, д. 13	5
2	Елабужский район, с. Ст. Армалы, ул. Центральная, д. 9	20
	Итого	25

Реализация мероприятий по исключению дефицита парковочного пространства будет выполняться за счет средств местного бюджета.

4.5. Мероприятия по развитию инфраструктуры пешеходного и велосипедного передвижения.

Мероприятия по развитию инфраструктуры пешеходного и велосипедного передвижения на территории муниципального образования Лекаревское не планируются.

4.6. Мероприятия по развитию инфраструктуры для грузового транспорта, транспортных средств коммунальных и дорожных служб

Мероприятия по развитию инфраструктуры для грузового транспорта, транспортных средств коммунальных и дорожных служб не планируются.

4.7. Мероприятия по развитию сети дорог поселения

Генеральным планом МО «Лекаревское сельское поселение» в целях развития опорной улично-дорожной сети поселения планируются мероприятия по строительству, ремонту и содержанию дорог:

- реконструкция участка автомобильной дороги федерального значения М-7 «Волга» протяженностью 3,68 км;
- строительство автомобильной дороги местного значения Подъезд к д. Старые Армалы протяженностью 0,89 км;
- строительство автомобильной дороги местного значения Подъезд к биотермической яме у с. Большие Армалы протяженностью 0,8 км;
- строительство улиц и дорог на площадках нового жилищного строительства протяженностью 3,0 км;
- реконструкция улиц и дорог на территории существующей жилой застройки протяженностью 8,0 км.

В целях повышения безопасности дорожного движения должно быть реализовано комплексное мероприятие по повышению эффективности организации дорожного движения в этом направлении, включающее мероприятия по:

- скоростному режиму движения транспортных средств на отдельных участках дорог или в различных зонах;
- ограничению доступа транспортных средств на определенные территории;
- устранению помех движению и факторов опасности (конфликтных ситуаций), создаваемых существующими дорожными условиями;

- обеспечению маршрутов безопасного движения детей к образовательным организациям;

- расстановке работающих в автоматическом режиме средств фото- и видеофиксации нарушений правил дорожного движения.

Также должна быть решена задача по организации системы мониторинга дорожного движения, установке детекторов транспортных потоков, организации сбора и хранения документации по ОДД, принципам формирования и ведения баз данных, условиям доступа к информации, периодичности ее актуализации.

Детализация данных мероприятий осуществляется посредством разработки проектов и схем организации дорожного движения, регламентированных приказом Министерства транспорта РФ от 17 марта 2015 г. № 43 «Об утверждении правил подготовки проектов и схем организации дорожного движения».

4. Оценка объемов и источников финансирования мероприятий (инвестиционных проектов) по проектированию, строительству, реконструкции объектов транспортной инфраструктуры предлагаемого к реализации варианта развития транспортной инфраструктуры

Список мероприятий на конкретном объекте детализируется после разработки проектно-сметной документации. Стоимость мероприятий определена ориентировочно, основываясь на стоимости уже проведенных аналогичных мероприятий.

Реализация мероприятий программы осуществляется за счет средств бюджета муниципального образования Лекаревское и с привлечением дополнительных источников финансирования. Ежегодные объемы финансирования мероприятий, входящих в ПКРТИ, определяются при разработке бюджета Лекаревского сельского поселения на очередной

финансовый год.

Общий объем финансовых средств, необходимых для реализации мероприятия Программы на расчетный срок составляет 168 560,0 тыс. руб.

Информация о расходах на реализацию программы представлена в таблице 10.

Таблица 10 – Оценка объемов и источников финансирования мероприятий

№ п/п	Наименование мероприятия	Объем финансирования, тыс. руб.						Источник финансирования
		2018-2022	2023	2024	2025	2026–2035	Итого	
	Цель: развитие современной, эффективной и безопасной транспортной инфраструктуры муниципального образования Лекаревское, обеспечивающей высокий уровень доступности и качества оказываемых услуг транспортного комплекса для населения муниципального образования.							
	Задача: повышение эффективности и качества транспортного обслуживания							
	Автомобильный транспорт							
1	Приведение в нормативное состояние остановок общественного транспорта	100,0	-	-	-	100,0	200,0	Региональный бюджет
2	Реконструкция участка автомобильной дороги регионального значения «Елабуга-Лекарево-Большие Армалы»	-	-	-	-	10 800,0	10 800,0	Региональный бюджет
3	Организация мест для временного хранения ТС	235,0	-	-	-	765,0	1 000,0	Местный бюджет
4	Реконструкция участка автомобильной дороги федерального значения М-7 «Волга»	8 863,6	-	-	-	90 496,4	99 360,0	Федеральный бюджет
5	Реконструкция автомобильной дороги местного значения Подъезд к д. Старые Армалы	-	-	-	-	8 900,0	8 900,0	Региональный бюджет
6	Строительство улиц и дорог на площадках нового жилищного строительства	-	-	-	-	30 000,0	30 000,0	Региональный бюджет
7	Реконструкция улиц и дорог на территории существующей жилой застройки	8 100,0	1 500,0	1 500,0	1 500,0	5 500,0	18 100,0	Региональный бюджет
8	Приведение в нормативное состояние дорожно-мостового хозяйства поселения	125,0	25,0	25,0	25,0	0,0	200,0	Бюджет поселения

Продолжение таблицы 10

№ п/п	Наименование мероприятия	Объем финансирования, тыс. руб.						Источник финансирования
		2018-2022	2023	2024	2025	2026–2035	Итого	
Железнодорожный транспорт								
8	Строительство железной дороги общего пользования Казань-Елабуга (со строительством железнодорожной станции около города Елабуги), проходящей по территории Лекаревского СП	–	–	–	–		–	Федеральный бюджет
Воздушный транспорт								
9	Строительство вертолетной площадки в пределах придорожной полосы автомобильной дороги федерального значения М-7 «Волга»	–	–	–	–		–	Федеральный бюджет
Итого (в разрезе источников финансирования):		8 863,6	0,0	0,0	0,0	90 496,4	99 360,0	Федеральный бюджет
		8 200,0	1 500,0	1 500,0	1 500,0	55 300,0	68 000,0	Региональный бюджет
		235,0	0,0	0,0	0,0	765,0	1 000,0	Местный бюджет
		125,0	25,0	25,0	25,0	0,0	200,0	Бюджет поселения
Всего:		17 423,6	1 525,0	1 525,0	1 525,0	146 561,4	168 560,0	

5. Оценка эффективности мероприятий (инвестиционных проектов) по проектированию, строительству, реконструкции объектов транспортной инфраструктуры предлагаемого к реализации варианта развития транспортной инфраструктуры

Оценка эффективности мероприятий (инвестиционных проектов) по проектированию, строительству, реконструкции объектов транспортной инфраструктуры предлагаемого к реализации варианта развития транспортной инфраструктуры проведена на основе сравнения целевых показателей (индикаторов) развития транспортной инфраструктуры муниципального образования Лекаревское с базовыми показателями. За базовые целевые показатели приняты показатели, характеризующие существующее состояние транспортной инфраструктуры.

Социально-экономический эффект от улучшения состояния дорожной сети муниципального образования выражается в следующем:

- повышение комфорта и удобства поездок, уменьшение риска ДТП за счет улучшения качественных показателей сети дорог;
- экономия времени за счет увеличения средней скорости движения;
- снижение затрат на транспортные перевозки как для граждан, так и для предприятий и организаций муниципального образования;
- обеспечение доступности и повышение качества оказания транспортных услуг при перевозке пассажиров автомобильным транспортом по регулярным маршрутам.

Оценка эффективности реализации программы осуществляется по итогам ее исполнения за отчетный период, и в целом – после завершения реализации программы. Критериями оценки являются: эффективность, результативность, финансовое исполнение.

Эффективность отражает соотношение результатов, достигнутых в процессе реализации Программы и финансовых затрат, связанных с ее

реализацией. Результативность отражает степень достижения плановых значений целевых показателей Программы. Финансовое исполнение отражает соотношение фактических финансовых затрат, связанных с реализацией Программы, и ассигнований, утвержденных на очередной финансовый год.

Характеристика мероприятий ПКРТИ муниципального образования Лекаревское приведена в таблице 11.

В таблице 12 представлены значения основных целевых показателей для оценки эффективности реализации мероприятий ПКРТИ по проектированию, строительству и реконструкции объектов транспортной инфраструктуры муниципального образования Лекаревское.

Таблица 11 – Характеристика мероприятий ПКРТИ муниципального образования Лекаревское

№ п/п	Наименование мероприятия	Социально-экономический эффект	Соответствие нормативам градостроительного проектирования
1	2	3	4
Цель: развитие современной, эффективной и безопасной транспортной инфраструктуры муниципального образования Лекаревское, обеспечивающей высокий уровень доступности и качества оказываемых услуг транспортного комплекса для населения муниципального образования.			
Задача: повышение эффективности и качества транспортного обслуживания			
Автомобильный транспорт			
1	Приведение в нормативное состояние остановок общественного транспорта	Повышение качества оказания услуг пассажирских перевозок	Соответствие
2	Организация мест для временного хранения ТС	Увеличение доступности объектов культуры и образования	Соответствие
3	Реконструкция участка автомобильной дороги федерального значения М-7 «Волга»	Повышение качества обслуживания населения	Соответствие
4	Строительство автомобильной дороги местного значения Подъезд к д. Старые Армалы	Повышение качества обслуживания населения	Соответствие

Продолжение таблицы 11

1	2	3	4
5	Реконструкция участка автомобильной дороги регионального значения «Елабуга-Лекарево-Большие Армалы»	Повышение качества обслуживания населения	Соответствие
6	Строительство улиц и дорог на площадках нового жилищного строительства	Повышение качества обслуживания населения	Соответствие
7	Реконструкция улиц и дорог на территории существующей жилой застройки	Повышение качества обслуживания населения	Соответствие
8	Строительство железной дороги общего пользования Казань-Елабуга (со строительством железнодорожной станции около города Елабуги), проходящей по территории Лекаревского СП	Повышение качества обслуживания населения	Соответствие
9	Строительство вертолетной площадки в пределах придорожной полосы автомобильной дороги федерального значения М-7 «Волга»	Повышение качества обслуживания населения	Соответствие

Таблица 12 – Значения основных целевых показателей для оценки эффективности реализации мероприятий ПКРТИ транспортной инфраструктуры муниципального образования Лекарево

Наименование показателя	Ед. измерения	Значение показателя, в том числе:			
		2023 г.	2024 г.	2025 г.	2026 – 2035 гг.
Пассажирские перевозки					
Количество остановочных пунктов на маршрутах общественного транспорта в нормативном состоянии	единиц	2	3	3	3
Автомобильный транспорт					
Соответствие уровня обеспеченности временными парковками у объектов культуры и образования	процент	0	11	11	100
Протяженность дорог общего пользования	км	26,882	26,882	27,772	30,772

6. Предложения по институциональным преобразованиям, совершенствованию правового и информационного обеспечения деятельности в сфере проектирования, строительства, реконструкции объектов транспортной инфраструктуры

Проведенный в рамках разработки настоящей работы анализ условий функционирования системы экономических, политических, правовых и социальных институтов на территории исследуемого муниципального образования показал, что созданные формальные и неформальные условия хозяйственной деятельности соответствует рыночным условиям хозяйствования. Отношения собственности урегулированы в соответствии с действующим законодательством:

- создан частный сектор;
- в системе управления народным хозяйством успешно происходит замена административных рычагов экономическими, прежде всего бюджетными и налоговыми.

Развиваются предпринимательство и конкуренция, формируются новые рыночные структуры на основе добровольного соглашения между хозяйствующими субъектами. Действующая нормативно-правовая база позволяет эффективно реализовывать социально-экономическую политику, и тем самым создавать условия для динамичного развития муниципального образования как в каждой сфере развития транспортной инфраструктуры, так и в комплексе.

Проводимая органами местного самоуправления политика направлена на повышение уровня доверия населения к действующей власти, и, тем самым, к улучшению инвестиционного климата и активизации предпринимательства.

Таким образом, потребность в проведении институциональных преобразований на территории Лекаревского сельского поселения отсутствует. Характер взаимосвязей при осуществлении деятельности в сфере проектирования, строительства, реконструкции объектов транспортной

инфраструктуры предполагается оставить в неизменном виде. Нормативно-правовая база для настоящей Программы сформирована.