



**РЕШЕНИЯ**

п.г.т. Алексеевское

**КАРАР**

13.12.2022

№ 62

**Об утверждении правил землепользования  
и застройки муниципального образования  
«Алексеевское городское поселение»  
Алексеевского муниципального  
района Республики Татарстан**

В соответствии с Федеральными законами от 6 октября 2003 года № 131-ФЗ «Об общих принципах организации местного самоуправления в Российской Федерации», Градостроительным кодексом Российской Федерации, Уставом муниципального образования «Алексеевское городское поселение» Алексеевского муниципального района Республики Татарстан, учитывая протокол публичных слушаний от 9 декабря 2022 года и заключения о результатах публичных слушаний по проекту решения «Об утверждении правил землепользования и застройки муниципального образования «Алексеевское городское поселение» Алексеевского муниципального района Республики Татарстан» от 9 декабря 2022 года,

**Совет Алексеевского городского поселения решил:**

1. Утвердить Правила землепользования и застройки муниципального образования «Алексеевское городское поселение» Алексеевского муниципального района Республики Татарстан.
2. Признать утратившим силу:
  - Решение Совета Алексеевского городского поселения Алексеевского муниципального района Республики Татарстан от №108 от 21.01.2011г.,
  - Решение Совета Алексеевского городского поселения Алексеевского муниципального района Республики Татарстан от №150 от 18.06.2018г.,
  - Решение Совета Алексеевского городского поселения Алексеевского муниципального района Республики Татарстан от №151 от 23.07.2018г.,
  - Решение Совета Алексеевского городского поселения Алексеевского муниципального района Республики Татарстан от №197 от 29.04.2019г.,
  - Решение Совета Алексеевского городского поселения Алексеевского муниципального района Республики Татарстан от №233 от 20.04.2020г.,

- Решение Совета Алексеевского городского поселения Алексеевского муниципального района Республики Татарстан от №247 от 11.08.2020г.,
  - Решение Совета Алексеевского городского поселения Алексеевского муниципального района Республики Татарстан от №16 от 11.12.2020г.,
  - Решение Совета Алексеевского городского поселения Алексеевского муниципального района Республики Татарстан от №29 от 08.07.2021г.,
  - Решение Совета Алексеевского городского поселения Алексеевского муниципального района Республики Татарстан от №43 от 04.02.2022г.,
  - Решение Совета Алексеевского городского поселения Алексеевского муниципального района Республики Татарстан от №53 от 14.07.2022г.,
  - Решение Совета Алексеевского городского поселения Алексеевского муниципального района Республики Татарстан от №59 от 03.11.2022г.,
3. Разместить настоящее решение на официальном сайте Алексеевского муниципального района, на официальном портале правовой информации Республики Татарстан в информационно-телекоммуникационной сети Интернет, а также на информационном стенде Алексеевского городского поселения.
  4. Решение вступает в силу после его официального опубликования.
  5. Контроль за исполнением настоящего решения возложить на заместителя Главы Алексеевского городского поселения Увакину В.В.

**Глава Алексеевского  
городского поселения,  
Председатель Совета**



**С.А. Демидов**

**ОБЩЕСТВО  
С ОГРАНИЧЕННОЙ  
ОТВЕТСТВЕННОСТЬЮ  
«ГК-ГРУПП»  
ОГРН1191690048615**



**РФ, Республика Татарстан  
421001, г. Казань, ул. Четаева, д.4, оф.1  
Тел.+7(917)231-59-81  
ИНН/КПП 1659199710/165701001**

**ПРАВИЛА  
ЗЕМЛЕПОЛЬЗОВАНИЯ И ЗАСТРОЙКИ  
МУНИЦИПАЛЬНОГО ОБРАЗОВАНИЯ  
«ПОСЕЛОК ГОРОДСКОГО ТИПА АЛЕКСЕЕВСКОЕ»  
АЛЕКСЕЕВСКОГО МУНИЦИПАЛЬНОГО РАЙОНА  
РЕСПУБЛИКИ ТАТАРСТАН**

**Том 1**

**ПОРЯДОК ПРИМЕНЕНИЯ И ПОРЯДОК ВНЕСЕНИЯ ИЗМЕНЕНИЙ  
В ПРАВИЛА ЗЕМЛЕПОЛЬЗОВАНИЯ И ЗАСТРОЙКИ**

**2022**

## **СОСТАВ ДОКУМЕНТОВ ПРАВИЛ ЗЕМЛЕПОЛЬЗОВАНИЯ И ЗАСТРОЙКИ**

В состав документов Правил землепользования и застройки муниципального образования «Поселок городского типа Алексеевское» Алексеевского муниципального района Республики Татарстан входят:

Введение

1. Текстовая часть в составе:

- Том 1. Порядок применения и внесения изменений в Правила землепользования и застройки;

- Том 2. Карты градостроительного зонирования. Градостроительные регламенты.

2. Графическая часть в составе:

- Карта градостроительного зонирования. Территориальные зоны,

- Карта градостроительного зонирования. Зоны с особыми условиями использования территории.

3. Приложение:

- Сведения о границах территориальных зон.

## ОГЛАВЛЕНИЕ

ВВЕДЕНИЕ.....	3
ЧАСТЬ I. ПОРЯДОК ПРИМЕНЕНИЯ ПРАВИЛ ЗЕМЛЕПОЛЬЗОВАНИЯ И ЗАСТРОЙКИ, ПОРЯДОК ВНЕСЕНИЯ ИЗМЕНЕНИЙ В ПРАВИЛА ЗЕМЛЕПОЛЬЗОВАНИЯ И ЗАСТРОЙКИ.....	4
ГЛАВА I. Общие положения .....	4
Статья 1. Основания введения, назначение и состав Правил землепользования и застройки.....	4
Статья 2. Открытость и доступность информации о землепользовании и застройке.....	5
Статья 3. Вступление в силу Правил землепользования и застройки .....	5
Статья 4. Ответственность за нарушение Правил землепользования и застройки.....	5
ГЛАВА II. Положения о регулировании землепользования и застройки органами местного самоуправления .....	5
Статья 5. Полномочия органов местного самоуправления .....	5
Статья 6. Комиссия по подготовке проекта Правил землепользования и застройки .....	6
Статья 7. Общие положения, относящиеся к ранее возникшим правам .....	7
Статья 8. Территориальные зоны .....	7
Статья 9. Градостроительные регламенты и их применение .....	8
ГЛАВА III. Положения об изменении видов разрешенного использования земельных участков и объектов капитального строительства физическими и юридическими лицами .....	10
Статья 10. Порядок изменения видов разрешенного использования земельных участков и объектов капитального строительства.....	10
Статья 11. Порядок предоставления разрешения на условно разрешенный вид использования земельного участка или объекта капитального строительства .....	11
Статья 12. Порядок предоставления разрешения на отклонение от предельных параметров разрешенного строительства, реконструкции объектов капитального строительства .....	12
ГЛАВА IV. Положения о подготовке документации по планировке территории органами местного самоуправления .....	14
Статья 13. Общие требования к документации по планировке территории.....	14
Статья 14. Виды документации по планировке территории.....	15
ГЛАВА V. Положения о проведении общественных обсуждений или публичных слушаний по вопросам землепользования и застройки .....	16
Статья 15. Общие положения по организации и проведению общественных обсуждений или публичных слушаний по вопросам землепользования и застройки.....	16
Статья 16. Особенности проведения общественных обсуждений или публичных слушаний по проекту Правил землепользования и застройки, проектам внесения изменений в Правила землепользования и застройки .....	17
Статья 17. Общественные обсуждения или публичные слушания по проекту решения о предоставлении разрешения на условно разрешенный вид использования земельного участка или объекта капитального строительства .....	18
Статья 18. Общественные обсуждения или публичные слушания по вопросу предоставления разрешения на отклонение от предельных параметров разрешенного строительства, реконструкции объектов капитального строительства .....	19
ГЛАВА VI. Положения о внесении изменений в Правила землепользования и застройки .....	19
Статья 19. Порядок внесения изменений в Правила землепользования и застройки.....	19
ГЛАВА VII. Положения о регулировании иных вопросов землепользования и застройки .....	23
Статья 20. Внесение сведений о границах территориальных зон в Единый государственный реестр недвижимости.....	23

## ВВЕДЕНИЕ

Правила землепользования и застройки муниципального образования «Поселок городского типа Алексеевское» Алексеевского муниципального района Республики Татарстан (далее – Правила) - документ градостроительного зонирования, разработанный государственным бюджетным учреждением «Фонд пространственных данных Республики Татарстан» в соответствии с Градостроительным кодексом Российской Федерации от 29.12.2004 г. №190-ФЗ, Земельным кодексом Российской Федерации от 25.10.2001 г. № 136-ФЗ, Лесным кодексом Российской Федерации от 04.12.2006 г. № 200-ФЗ; Водным кодексом Российской Федерации от 03.06.2006 г. № 74-ФЗ, Постановлением Правительства РФ от 13.03.2020 г. № 279 «Об информационном обеспечении градостроительной деятельности», Законом Республики Татарстан от 25.12.2010 г. № 98-ЗРТ «О градостроительной деятельности в Республике Татарстан».

При подготовке Правил также учитываются положения нормативных правовых актов Алексеевского муниципального района и муниципального образования «Поселок городского типа Алексеевское», иных документов, определяющих основные направления социально-экономического и градостроительного развития муниципального образования.

Настоящие Правила устанавливают территориальные зоны, градостроительные регламенты, порядок применения настоящих Правил и внесения в них изменений в соответствии с действующим законодательством, муниципальными правовыми актами органов местного самоуправления, создают условия рационального использования территории муниципального образования «Поселок городского типа Алексеевское» Алексеевского муниципального района Республики Татарстан с целью создания условий для устойчивого развития территории муниципального образования, сохранения окружающей среды, обеспечения прав и законных интересов физических и юридических лиц, в том числе правообладателей земельных участков и объектов капитального строительства, а также создания условий для привлечения инвестиций, в том числе путем предоставления возможности выбора наиболее эффективных видов разрешенного использования земельных участков и объектов капитального строительства.

# ЧАСТЬ I. ПОРЯДОК ПРИМЕНЕНИЯ ПРАВИЛ ЗЕМЛЕПОЛЬЗОВАНИЯ И ЗАСТРОЙКИ, ПОРЯДОК ВНЕСЕНИЯ ИЗМЕНЕНИЙ В ПРАВИЛА ЗЕМЛЕПОЛЬЗОВАНИЯ И ЗАСТРОЙКИ

## ГЛАВА I. Общие положения

### Статья 1. Основания введения, назначение и состав Правил землепользования и застройки

1. Правила землепользования и застройки муниципального образования «Поселок городского типа Алексеевское» Алексеевского муниципального района Республики Татарстан имеют статус нормативного правового акта органа местного самоуправления Алексеевского муниципального района. Настоящие Правила в соответствии с Градостроительным кодексом Российской Федерации, Земельным кодексом Российской Федерации вводят в муниципальном образовании «Поселок городского типа Алексеевское» (далее – муниципальное образование, поселение) систему регулирования землепользования и застройки.

2. Настоящие Правила разработаны в целях:

1) создания условий для устойчивого развития территории муниципального образования, сохранения окружающей среды и объектов культурного наследия;

2) создания условий для планировки территории муниципального образования;

3) обеспечения прав и законных интересов физических и юридических лиц, в том числе правообладателей земельных участков и объектов капитального строительства;

4) создания условий для привлечения инвестиций, в том числе путем предоставления возможности выбора наиболее эффективных видов разрешенного использования земельных участков и объектов капитального строительства.

3. Настоящие Правила применяются наряду с:

техническими регламентами (до их вступления в силу в установленном порядке - нормативными техническими документами в части, не противоречащей Федеральному закону от 27.12.2002 г. № 184-ФЗ «О техническом регулировании» и Градостроительному кодексу Российской Федерации);

законодательством Российской Федерации и законодательством Республики Татарстан; нормативами градостроительного проектирования;

нормативными правовыми актами муниципального образования «Поселок городского типа Алексеевское» и Алексеевского муниципального района Республики Татарстан по вопросам регулирования землепользования и застройки.

4. В состав настоящих Правил входят следующие документы:

Текстовая часть:

- Введение

- Том 1. Порядок применения и внесения изменений в Правила землепользования и застройки;

- Том 2. Карты градостроительного зонирования. Градостроительные регламенты.

Графическая часть:

- Карта градостроительного зонирования. Территориальные зоны;

- Карта градостроительного зонирования. Зоны с особыми условиями использования территории.

Приложение:

Сведения о границах территориальных зон.

5. Настоящие Правила обязательны для соблюдения органами государственной власти, органами местного самоуправления, физическими и юридическими лицами, должностными лицами, осуществляющими, регулирующими и контролирующими

градостроительную деятельность на территории муниципального образования «Поселок городского типа Алексеевское».

## **Статья 2. Открытость и доступность информации о землепользовании и застройке**

1. Настоящие Правила, включая все входящие в их состав картографические и иные документы, являются открытыми для всех физических и юридических лиц, а также должностных лиц, органов государственной власти и органов местного самоуправления.

2. Органы муниципального образования «Поселок городского типа Алексеевское» Алексеевского муниципального района обеспечивают возможность ознакомления с настоящими Правилами путем:

- опубликования (обнародования) настоящих Правил в порядке, установленном для официального опубликования (обнародования) нормативных правовых актов органов местного самоуправления, иной официальной информации, и размещения «на сайте муниципального образования в информационно-телекоммуникационной сети «Интернет»;

- размещения Правил в Федеральной государственной информационной системе территориального планирования;

- создания возможности для ознакомления с настоящими Правилами в полном комплекте в органах и организациях, участвующих в вопросах регулирования землепользования и застройки на территории муниципального образования;

- предоставления физическим и юридическим лицам выписок из настоящих Правил, а также необходимых копий картографических материалов и их фрагментов, характеризующих условия землепользования и застройки применительно к отдельным земельным участкам и элементам планировочной структуры. Данные материалы предоставляются вышеуказанным лицам по письменному запросу. Стоимость указанных услуг определяется в порядке, установленном Правительством Российской Федерации.

## **Статья 3. Вступление в силу Правил землепользования и застройки**

Настоящие Правила вступают в силу с момента их официального опубликования (обнародования) в порядке, установленном для официального опубликования (обнародования) нормативных правовых актов органов местного самоуправления.

Правила действуют в части, не противоречащей правовым актам, имеющим большую юридическую силу.

## **Статья 4. Ответственность за нарушение Правил землепользования и застройки**

За нарушение настоящих Правил физические и юридические лица, а также должностные лица несут ответственность в соответствии с законодательством Российской Федерации, законодательством Республики Татарстан.

### **ГЛАВА II. Положения о регулировании землепользования и застройки органами местного самоуправления**

## **Статья 5. Полномочия органов местного самоуправления**

1. Полномочия органов местного самоуправления в области землепользования и застройки определяются в соответствии с Федеральным законом от 06.10.2003 г. № 131-ФЗ «Об общих принципах организации местного самоуправления в Российской Федерации», Градостроительным кодексом Российской Федерации, Уставом муниципального образования «Поселок городского типа Алексеевское», Уставом Алексеевского муниципального района.



2. К полномочиям представительного органа местного самоуправления муниципального образования «Поселок городского типа Алексеевское» (далее – Совета поселения) в области землепользования и застройки относятся:

- утверждение Правил землепользования и застройки, в том числе изменения (дополнения) к Правилам землепользования и застройки;
- утверждение местных нормативов градостроительного проектирования поселения.

3. К полномочиям исполнительного органа местного самоуправления муниципального образования «Поселок городского типа Алексеевское» (далее – Исполнительного комитета поселения) в области землепользования и застройки относятся:

- обеспечение подготовки и утверждение документации по планировке территории (за исключением случаев, предусмотренных Градостроительным кодексом Российской Федерации, иными федеральными законами);
- обеспечение подготовки местных нормативов градостроительного проектирования поселения.

4. К полномочиям представительного органа местного самоуправления Алексеевского муниципального района (далее – Совета муниципального района) в области землепользования и застройки относятся:

- утверждение местных нормативов градостроительного проектирования муниципального района.

5. К полномочиям исполнительного органа местного самоуправления Алексеевского муниципального района (далее – Исполнительного комитета муниципального района) в области землепользования и застройки относятся:

- утверждение документации по планировке территории (в случаях, предусмотренных Градостроительным кодексом Российской Федерации и иными федеральными законами);
- ведение информационной системы обеспечения градостроительной деятельности, осуществляемой на территории муниципального района;
- резервирование и изъятие земельных участков в границах муниципального района для муниципальных нужд;
- выдача разрешений на строительство (за исключением случаев, предусмотренных Градостроительным кодексом Российской Федерации и иными федеральными законами);
- выдача разрешений на условно разрешенный вид использования земельного участка или объекта капитального строительства;
- выдача разрешений на отклонение от предельных параметров разрешенного строительства, реконструкции объектов капитального строительства.
- направление уведомлений (за исключением случаев, предусмотренных Градостроительным кодексом Российской Федерации и иными федеральными законами) при осуществлении строительства, реконструкции объектов индивидуального жилищного строительства, садовых домов на земельных участках, расположенных на территории муниципального образования;
- резервирование земель и изъятие земельных участков в границах поселения для муниципальных нужд;
- осуществление муниципального земельного контроля в границах поселения;
- принятие решения о сносе самовольной постройки либо решения о сносе самовольной постройки или ее приведении в соответствие с установленными требованиями в случаях, предусмотренных гражданским законодательством, осуществление сноса самовольной постройки или ее приведения в соответствие с установленными требованиями в случаях, предусмотренных Градостроительным кодексом Российской Федерации.

## **Статья 6. Комиссия по подготовке проекта Правил землепользования и застройки**

1. Комиссия по подготовке проекта Правил землепользования и застройки (далее – Комиссия) формируется с целью организации подготовки проекта Правил, внесения

изменений в Правила, реализации Правил на основании решения Руководителя Исполнительного комитета муниципального образования.

2. Комиссия осуществляет свою деятельность в соответствии с настоящими Правилами, Положением о Комиссии, иными нормативными правовыми актами органов местного самоуправления.

3. К полномочиям Комиссии относятся:

- организация подготовки настоящих Правил;
- рассмотрение предложений граждан и юридических лиц по вопросам внесения изменений в Правила;

- организация и проведение общественных обсуждений и публичных слушаний по проекту Правил, вопросам о предоставлении разрешения на условно разрешенный вид использования земельного участка или объекта капитального строительства, вопросам о предоставлении разрешения на отклонение от предельных параметров разрешенного строительства, реконструкции объектов капитального строительства;

- подготовка заключений о результатах общественных обсуждений или публичных слушаний, подготовка рекомендаций и направление их Руководителю Исполнительного комитета поселения в соответствии с Градостроительным кодексом Российской Федерации;

- иные полномочия, возложенные на нее Положением о Комиссии.

4. Решения Комиссии вступают в силу с момента подписания протокола и являются рекомендацией для осуществления соответствующих действий органами местного самоуправления.

5. Информация о работе Комиссии является открытой для всех заинтересованных лиц.

#### **Статья 7. Общие положения, относящиеся к ранее возникшим правам**

1. Принятые до утверждения настоящих Правил нормативные правовые акты органов местного самоуправления по вопросам землепользования и застройки применяются в части, не противоречащей настоящим Правилам.

2. Земельный участок или объект капитального строительства не соответствуют настоящим Правилам, если:

- виды их разрешенного использования не входят в перечень видов разрешенного использования; установленных для соответствующей территориальной зоны;

- их размеры и параметры не соответствуют предельным значениям, установленным градостроительным регламентом соответствующей территориальной зоны.

3. Земельные участки или объекты капитального строительства, виды разрешенного использования, предельные (минимальные и (или) максимальные) размеры и предельные параметры которых не соответствуют градостроительному регламенту, могут использоваться без установления срока приведения их в соответствие с градостроительным регламентом, за исключением случаев, если использование таких земельных участков и объектов капитального строительства опасно для жизни или здоровья человека, для окружающей среды, объектов культурного наследия.

4. В случае, если использование земельных участков или объектов капитального строительства, виды разрешенного использования, предельные (минимальные и (или) максимальные) размеры и предельные параметры которых не соответствуют градостроительному регламенту, продолжается и опасно для жизни или здоровья человека, для окружающей среды, объектов культурного наследия, в соответствии с федеральными законами может быть наложен запрет на использование таких земельных участков и объектов.

5. Реконструкция указанных в части 8 статьи 36 Градостроительного кодекса Российской Федерации объектов капитального строительства может осуществляться только путем приведения таких объектов в соответствие с градостроительным регламентом или путем уменьшения их несоответствия предельным параметрам разрешенного строительства, реконструкции. Изменение видов разрешенного использования указанных земельных

участков и объектов капитального строительства может осуществляться путем приведения их в соответствие с видами разрешенного использования земельных участков и объектов капитального строительства, установленными градостроительным регламентом.

## **Статья 8. Территориальные зоны**

1. При подготовке правил землепользования и застройки границы территориальных зон устанавливаются с учетом:

1) возможности сочетания в пределах одной территориальной зоны различных видов существующего и планируемого использования земельных участков;

2) функциональных зон и параметров их планируемого развития, определенных генеральным планом поселения (за исключением случая, установленного частью 6 статьи 18 Градостроительного кодекса Российской Федерации), генеральным планом городского округа, схемой территориального планирования муниципального района;

3) определенных Градостроительным кодексом Российской Федерации территориальных зон;

4) сложившейся планировки территории и существующего землепользования;

5) планируемых изменений границ земель различных категорий;

6) предотвращения возможности причинения вреда объектам капитального строительства, расположенным на смежных земельных участках;

7) историко-культурного опорного плана исторического поселения федерального значения или историко-культурного опорного плана исторического поселения регионального значения.

2. Границы территориальных зон могут устанавливаться по:

- линиям магистралей, улиц, проездов, разделяющим транспортные потоки противоположных направлений;

- красным линиям;

- границам земельных участков;

- границам населенных пунктов в пределах муниципальных образований;

- границам муниципальных образований, в том числе границам внутригородских территорий городов федерального значения Москвы, Санкт-Петербурга и Севастополя;

- естественным границам природных объектов;

- иным границам.

3. Границы зон с особыми условиями использования территорий, границы территорий объектов культурного наследия, устанавливаемые в соответствии с законодательством Российской Федерации, могут не совпадать с границами территориальных зон.

4. Границы территориальных зон должны отвечать требованию принадлежности каждого земельного участка только к одной территориальной зоне, за исключением земельного участка, границы которого в соответствии с земельным законодательством могут пересекать границы территориальных зон.

5. Для каждой территориальной зоны настоящими Правилами устанавливается градостроительный регламент.

## **Статья 9. Градостроительные регламенты и их применение**

1. Градостроительным регламентом определяется правовой режим земельных участков, равно как всего, что находится над и под поверхностью земельных участков и используется в процессе их застройки и последующей эксплуатации объектов капитального строительства.

2. Градостроительные регламенты устанавливаются с учетом:

- фактического использования земельных участков и объектов капитального строительства в границах территориальной зоны;
- возможности сочетания в пределах одной территориальной зоны различных видов существующего и планируемого использования земельных участков и объектов капитального строительства;
- функциональных зон и характеристик их планируемого развития, определенных документами территориального планирования муниципальных образований;
- видов территориальных зон;
- требований охраны объектов культурного наследия, особо охраняемых природных территорий, иных природных объектов.

3. В градостроительном регламенте в отношении земельных участков и объектов капитального строительства, расположенных в пределах соответствующей территориальной зоны, указываются:

- виды разрешенного использования земельных участков и объектов капитального строительства;
- предельные (минимальные и (или) максимальные) размеры земельных участков и предельные параметры разрешенного строительства, реконструкции объектов капитального строительства;
- ограничения использования земельных участков и объектов капитального строительства, устанавливаемые в соответствии с законодательством Российской Федерации;
- расчетные показатели минимально допустимого уровня обеспеченности территории объектами коммунальной, транспортной, социальной инфраструктур и расчетные показатели максимально допустимого уровня территориальной доступности указанных объектов для населения в случае, если в границах территориальной зоны, применительно к которой устанавливается градостроительный регламент, предусматривается осуществление комплексного развития территории.

4. Действие градостроительного регламента распространяется в равной мере на все земельные участки и объекты капитального строительства, расположенные в пределах границ территориальной зоны, обозначенной на карте градостроительного зонирования.

5. Действие градостроительного регламента не распространяется на земельные участки:

- в границах территорий памятников и ансамблей, включенных в единый государственный реестр объектов культурного наследия (памятников истории и культуры) народов Российской Федерации, а также в границах территорий памятников или ансамблей, которые являются выявленными объектами культурного наследия и решения о режиме содержания, параметрах реставрации, консервации, воссоздания, ремонта и приспособлении которых принимаются в порядке, установленном законодательством Российской Федерации об охране объектов культурного наследия;
- в границах территорий общего пользования;
- предназначенные для размещения линейных объектов и (или) занятые линейными объектами;
- предоставленные для добычи полезных ископаемых.

6. Применительно к территориям исторических поселений, достопримечательных мест, землям лечебно-оздоровительных местностей и курортов, зонам с особыми условиями использования территорий градостроительные регламенты устанавливаются в соответствии с законодательством Российской Федерации.

7. Градостроительные регламенты не устанавливаются для

- земель лесного фонда;
- земель, покрытых поверхностными водами;
- земель запаса;
- земель особо охраняемых природных территорий (за исключением земель лечебно-оздоровительных местностей и курортов);

- сельскохозяйственных угодий в составе земель сельскохозяйственного назначения;
- земельных участков, расположенных в границах особых экономических зон и территорий опережающего социально-экономического развития.

8. Использование земельных участков, на которые действие градостроительных регламентов не распространяется или для которых градостроительные регламенты не устанавливаются, определяется уполномоченными федеральными органами исполнительной власти, уполномоченными органами исполнительной власти субъектов Российской Федерации или уполномоченными органами местного самоуправления в соответствии с федеральными законами. Использование земельных участков в границах особых экономических зон определяется органами управления особыми экономическими зонами. Использование земель или земельных участков из состава земель лесного фонда, земель или земельных участков, расположенных в границах особо охраняемых природных территорий (за исключением территорий населенных пунктов, включенных в состав особо охраняемых природных территорий), определяется соответственно лесохозяйственным регламентом, положением об особо охраняемой природной территории в соответствии с лесным законодательством, законодательством об особо охраняемых природных территориях.

### **ГЛАВА III. Положения об изменении видов разрешенного использования земельных участков и объектов капитального строительства физическими и юридическими лицами**

#### **Статья 10. Порядок изменения видов разрешенного использования земельных участков и объектов капитального строительства**

1. Изменение вида разрешенного использования земельных участков и объектов капитального строительства осуществляется путем внесения изменений в сведения о земельном участке или объекте капитального строительства, содержащиеся в едином государственном реестре недвижимости.

2. При условии применения основных и вспомогательных видов разрешенного использования, установленных для соответствующей территориальной зоны, изменение вида разрешенного использования осуществляется правообладателями земельных участков и объектов капитального строительства самостоятельно следующими способами:

правообладатель обращается в орган кадастрового учета с заявлением об изменении вида разрешенного использования, правоустанавливающими документами, а также справкой, выданной Исполнительным комитетом муниципального образования об отнесении соответствующего земельного участка к определенной территориальной зоне (выпиской из Правил), в случае, если сведения о соответствующей территориальной зоне отсутствуют в едином государственном реестре недвижимости;

правообладатель обращается в органы местного самоуправления с заявлением об изменении вида разрешенного использования для направления сведений об изменении характеристик земельного участка или объекта капитального строительства в порядке информационного взаимодействия.

3. Изменение вида разрешенного использования на иной вид, относящийся к условно разрешенным для соответствующей территориальной зоны, осуществляется путем получения разрешения на условно разрешенный вид использования земельного участка или объекта капитального строительства в соответствии с требованиями Градостроительного кодекса Российской Федерации и положениями статьи 11 настоящих Правил.

4. Решения об изменении одного вида разрешенного использования земельных участков и объектов капитального строительства, расположенных на землях, на которые действие градостроительных регламентов не распространяется или для которых градостроительные регламенты не устанавливаются, на другой вид такого использования принимаются в соответствии с федеральными законами.

5. Все иные виды использования земельных участков и объектов капитального строительства, отсутствующие в перечне возможных видов разрешенного использования, установленных для соответствующей территориальной зоны, являются неразрешенными для данной территориальной зоны и могут быть разрешены только при внесении изменений в настоящие Правила.

6. Со дня принятия решения о комплексном развитии территории и до дня утверждения документации по планировке территории, в отношении которой принято решение о ее комплексном развитии, изменение вида разрешенного использования земельных участков и (или) объектов капитального строительства, расположенных в границах такой территории, не допускается.

## **Статья 11. Порядок предоставления разрешения на условно разрешенный вид использования земельного участка или объекта капитального строительства**

1. Физическое или юридическое лицо, заинтересованное в предоставлении разрешения на условно разрешенный вид использования земельного участка или объекта капитального строительства (далее – разрешение на условно разрешенный вид использования), направляет заявление о предоставлении разрешения на условно разрешенный вид использования в Комиссию.

2. Вопрос о предоставлении разрешения на условно разрешенный вид использования подлежит обсуждению на публичных слушаниях, проводимых в порядке, установленном Градостроительным кодексом Российской Федерации, Положением о проведении публичных слушаний в Алексеевском муниципальном районе с участием граждан, проживающих в пределах территориальной зоны, в границах которой расположен земельный участок или объект капитального строительства, применительно к которым запрашивается разрешение. В случае, если условно разрешенный вид использования земельного участка или объекта капитального строительства может оказать негативное воздействие на окружающую среду, публичные слушания проводятся с участием правообладателей земельных участков и объектов капитального строительства, подверженных риску такого негативного воздействия.

3. Комиссия направляет сообщения о проведении публичных слушаний по вопросу предоставления разрешения на условно разрешенный вид использования правообладателям земельных участков, имеющих общие границы с земельным участком, применительно к которому запрашивается данное разрешение, правообладателям объектов капитального строительства, расположенных на земельных участках, имеющих общие границы с земельным участком, применительно к которому запрашивается данное разрешение, и правообладателям помещений, являющихся частью объекта капитального строительства, применительно к которому запрашивается данное разрешение. Указанные сообщения направляются не позднее чем через семь рабочих дней со дня поступления заявления заинтересованного лица ч. 4 ст. 39 ГрК РФ) о предоставлении разрешения на условно разрешенный вид использования.

4. Участники публичных слушаний по вопросу о предоставлении разрешения на условно разрешенный вид использования вправе представить в Комиссию свои предложения и замечания, касающиеся указанного вопроса, для включения их в протокол публичных слушаний.

5. Заключение о результатах публичных слушаний по вопросу предоставления разрешения на условно разрешенный вид использования подлежит опубликованию в порядке, установленном для официального опубликования муниципальных правовых актов, иной официальной информации, и размещается на сайте муниципального района и (или) поселения в сети «Интернет».

6. Срок проведения общественных обсуждений или публичных слушаний со дня оповещения жителей муниципального образования об их проведении до дня опубликования заключения о результатах общественных обсуждений или публичных слушаний определяется уставом муниципального образования и (или) нормативным правовым актом

представительного органа муниципального образования и не может быть более одного месяца. Ч. 7 ст. 39 ГрК РФ.

7. На основании заключения о результатах публичных слушаний по вопросу о предоставлении разрешения на условно разрешенный вид использования Комиссия, с учетом заключения Исполнительного комитета, осуществляет подготовку рекомендаций о предоставлении разрешения на условно разрешенный вид использования или об отказе в предоставлении такого разрешения с указанием причин принятого решения и направляет их Руководителю Исполнительного комитета.

8. На основании указанных в части 7 статьи 11 настоящих Правил рекомендаций Руководитель Исполнительного комитета в течение трех дней со дня поступления таких рекомендаций принимает решение о предоставлении разрешения на условно разрешенный вид использования или об отказе в предоставлении такого разрешения. Указанное решение подлежит опубликованию в порядке, установленном для официального опубликования муниципальных правовых актов, иной официальной информации, и размещается на сайте муниципального района и (или) поселения в сети «Интернет».

9. Расходы, связанные с организацией и проведением публичных слушаний по вопросу предоставления разрешения на условно разрешенный вид использования, несет физическое или юридическое лицо, заинтересованное в предоставлении такого разрешения.

10. В случае, если условно разрешенный вид использования земельного участка или объекта капитального строительства включен в градостроительный регламент в установленном для внесения изменений в Правила порядке после проведения публичных слушаний по инициативе физического или юридического лица, заинтересованного в предоставлении разрешения на условно разрешенный вид использования, решение о предоставлении разрешения на условно разрешенный вид использования такому лицу принимается без проведения публичных слушаний.

11. Физическое или юридическое лицо вправе оспорить в судебном порядке решение о предоставлении разрешения на условно разрешенный вид использования или об отказе в предоставлении такого разрешения.

## **Статья 12. Порядок предоставления разрешения на отклонение от предельных параметров разрешенного строительства, реконструкции объектов капитального строительства**

1. Правообладатели земельных участков, размеры которых меньше установленных градостроительным регламентом минимальных размеров земельных участков либо конфигурация, инженерно-геологические или иные характеристики, которых неблагоприятны для застройки, вправе обратиться за разрешениями на отклонение от предельных параметров разрешенного строительства, реконструкции объектов капитального строительства.

1.1. Правообладатели земельных участков вправе обратиться за разрешениями на отклонение от предельных параметров разрешенного строительства, реконструкции объектов капитального строительства, если такое отклонение необходимо в целях однократного изменения одного или нескольких предельных параметров разрешенного строительства, реконструкции объектов капитального строительства, установленных градостроительным регламентом для конкретной территориальной зоны, не более чем на десять процентов.

2. Отклонение от предельных параметров разрешенного строительства, реконструкции объектов капитального строительства разрешается для отдельного земельного участка при соблюдении требований технических регламентов, нормативных технических документов.

Отклонение от предельных параметров разрешенного строительства, реконструкции объектов капитального строительства в части предельного количества этажей, предельной высоты зданий, строений, сооружений и требований к архитектурным решениям объектов капитального строительства в границах территорий исторических поселений федерального или регионального значения не допускается.

3. Заинтересованное в получении разрешения на отклонение от предельных параметров разрешенного строительства, реконструкции объектов капитального строительства лицо направляет в Комиссию заявление о предоставлении такого разрешения.

Заявление о предоставлении разрешения на отклонение от предельных параметров разрешенного строительства, реконструкции объектов капитального строительства может быть направлено в форме электронного документа, подписанного электронной подписью.

4. Проект решения о предоставлении разрешения на отклонение от предельных параметров разрешенного строительства, реконструкции объектов капитального строительства подготавливается в течение пятнадцати рабочих дней со дня поступления заявления о предоставлении такого разрешения и подлежит рассмотрению на общественных обсуждениях или публичных слушаниях, проводимых в порядке, установленном статьей 5.1 Градостроительного кодекса Российской Федерации, с учетом положений статьи 39 Градостроительного кодекса Российской Федерации, за исключением случая, указанного в части 1.1 статьи 12 настоящих Правил. Расходы, связанные с организацией и проведением общественных обсуждений или публичных слушаний по проекту решения о предоставлении разрешения на отклонение от предельных параметров разрешенного строительства, реконструкции объектов капитального строительства, несет физическое или юридическое лицо, заинтересованное в предоставлении такого разрешения.

5. На основании заключения о результатах общественных обсуждений или публичных слушаний по проекту решения о предоставлении разрешения на отклонение от предельных параметров разрешенного строительства, реконструкции объектов капитального строительства Комиссия в течение пятнадцати рабочих дней со дня окончания таких обсуждений или слушаний осуществляет подготовку рекомендаций о предоставлении такого разрешения или об отказе в предоставлении такого разрешения с указанием причин принятого решения и направляет их руководителю Исполнительного комитета муниципального района.

6. На основании указанных в части 5 настоящих Правил статьи рекомендаций руководитель Исполнительного комитета муниципального района в течение семи дней со дня поступления таких рекомендаций принимает решение о предоставлении разрешения на отклонение от предельных параметров разрешенного строительства, реконструкции объектов капитального строительства или об отказе в предоставлении такого разрешения.

7. Со дня поступления в орган местного самоуправления уведомления о выявлении самовольной постройки от исполнительного органа государственной власти, должностного лица, государственного учреждения или органа местного самоуправления, указанных в части 2 статьи 55.32 Градостроительного кодекса Российской Федерации, не допускается предоставление разрешения на отклонение от предельных параметров разрешенного строительства, реконструкции объектов капитального строительства в отношении земельного участка, на котором расположена такая постройка, до ее сноса или приведения в соответствие с установленными требованиями, за исключением случаев, если по результатам рассмотрения данного уведомления органом местного самоуправления в исполнительный орган государственной власти, должностному лицу, в государственное учреждение или орган местного самоуправления, которые указаны в части 2 статьи 55.32 Градостроительного кодекса Российской Федерации и от которых поступило данное уведомление, направлено уведомление о том, что наличие признаков самовольной постройки не усматривается либо вступило в законную силу решение суда об отказе в удовлетворении исковых требований о сносе самовольной постройки или ее приведении в соответствие с установленными требованиями.

8. Физическое или юридическое лицо вправе оспорить в судебном порядке решение о предоставлении разрешения на отклонение от предельных параметров разрешенного строительства, реконструкции объектов капитального строительства или об отказе в предоставлении такого разрешения.

9. Предоставление разрешения на отклонение от предельных параметров разрешенного строительства, реконструкции объектов капитального строительства не допускается, если



такое отклонение не соответствует ограничениям использования объектов недвижимости, установленным на приаэродромной территории.

#### **ГЛАВА IV. Положения о подготовке документации по планировке территории органами местного самоуправления**

### **Статья 13. Общие требования к документации по планировке территории**

1. Подготовка документации по планировке территории осуществляется в целях обеспечения комплексного развития территории, в том числе выделения элементов планировочной структуры, установления границ земельных участков, установления границ зон планируемого размещения объектов капитального строительства.

Подготовка документации по планировке территории осуществляется на основании документов территориального планирования, Правил землепользования и застройки (за исключением подготовки документации по планировке территории, предусматривающей размещение линейных объектов); в соответствии с программами комплексного развития систем коммунальной инфраструктуры, программами комплексного развития транспортной инфраструктуры, программами комплексного развития социальной инфраструктуры, нормативами градостроительного проектирования, требованиями технических регламентов, сводов Правил; с учетом материалов и результатов инженерных изысканий, границ территорий объектов культурного наследия, включенных в единый государственный реестр объектов культурного наследия (памятников истории и культуры) народов Российской Федерации, границ территорий выявленных объектов культурного наследия, границ зон с особыми условиями использования территорий.

2. Подготовка документации по планировке территории в целях размещения объекта капитального строительства является обязательной в следующих случаях:

- необходимо изъятие земельных участков для государственных или муниципальных нужд в связи с размещением объекта капитального строительства федерального, регионального или местного значения;

- необходимы установление, изменение или отмена красных линий;

- необходимо образование земельных участков в случае, если в соответствии с земельным законодательством образование земельных участков осуществляется только в соответствии с проектом межевания территории;

- размещение объекта капитального строительства планируется на территориях двух и более муниципальных образований, имеющих общую границу (за исключением случая, если размещение такого объекта капитального строительства планируется осуществлять на землях или земельных участках, находящихся в государственной или муниципальной собственности, и для размещения такого объекта капитального строительства не требуются предоставление земельных участков, находящихся в государственной или муниципальной собственности, и установление сервитутов);

- планируются строительство, реконструкция линейного объекта (за исключением случая, если размещение линейного объекта планируется осуществлять на землях или земельных участках, находящихся в государственной или муниципальной собственности, и для размещения такого линейного объекта не требуются предоставление земельных участков, находящихся в государственной или муниципальной собственности, и установление сервитутов). Правительством Российской Федерации могут быть установлены иные случаи, при которых для строительства, реконструкции линейного объекта не требуется подготовка документации по планировке территории;

- планируется размещение объекта капитального строительства, не являющегося линейным объектом, и необходимых для обеспечения его функционирования объектов

капитального строительства в границах особо охраняемой природной территории или в границах земель лесного фонда;

- планируется осуществление комплексного развития территории;

- планируется строительство объектов индивидуального жилищного строительства с привлечением денежных средств участников долевого строительства в соответствии с Федеральным законом от 30 декабря 2004 года N 214-ФЗ "Об участии в долевом строительстве многоквартирных домов и иных объектов недвижимости и о внесении изменений в некоторые законодательные акты Российской Федерации".

3. Подготовка документации по планировке территории осуществляется в отношении выделяемых проектом планировки территории одного или нескольких смежных элементов планировочной структуры, определенных Правилами землепользования и застройки территориальных зон и (или) установленных схемами территориального планирования муниципальных районов, генеральными планами поселений, городских округов функциональных зон, территории, в отношении которой предусматривается осуществление комплексного развития территории.

4. Подготовка и утверждение документации по планировке территории, а также особенности подготовки документации по планировке территории применительно к территории поселения устанавливаются с учетом положений статей 45, 46 Градостроительного кодекса Российской Федерации, Уставом Алексеевского муниципального района, Уставом муниципального образования «Поселок городского типа Алексеевское».

5. Особенности подготовки документации по планировке территории садоводства или огородничества устанавливаются Федеральным законом от 29 июля 2017 года № 217-ФЗ «О ведении гражданами садоводства и огородничества для собственных нужд и о внесении изменений в отдельные законодательные акты Российской Федерации».

#### **Статья 14. Виды документации по планировке территории**

1. Видами документации по планировке территории являются:

- проект планировки территории;

- проект межевания территории.

2. Подготовка проектов планировки территории осуществляется для выделения элементов планировочной структуры, установления границ территорий общего пользования, границ зон планируемого размещения объектов капитального строительства, определения характеристик и очередности планируемого развития территории.

3. Подготовка проекта межевания территории осуществляется применительно к территории, расположенной в границах одного или нескольких смежных элементов планировочной структуры, границах определенной правилами землепользования и застройки территориальной зоны и (или) границах установленной схемой территориального планирования муниципального района, генеральным планом поселения, городского округа функциональной зоны, территории, в отношении которой предусматривается осуществление комплексного развития территории.

4. Подготовка проекта межевания территории осуществляется для:

1) определения местоположения границ образуемых и изменяемых земельных участков;

2) установления, изменения, отмены красных линий для застроенных территорий, в границах которых не планируется размещение новых объектов капитального строительства, а также для установления, изменения, отмены красных линий в связи с образованием и (или) изменением земельного участка, расположенного в границах территории, применительно к которой не предусматривается осуществление комплексного развития территории, при условии, что такие установление, изменение, отмена влекут за собой исключительно изменение границ территории общего пользования.

5. Проект межевания территории состоит из основной части, которая подлежит утверждению, и материалов по обоснованию этого проекта.

6. Подготовка проектов межевания территории осуществляется с учетом материалов и результатов инженерных изысканий в случаях, если выполнение таких инженерных изысканий для подготовки документации по планировке территории требуется в соответствии с Градостроительным кодексом Российской Федерации. В целях подготовки проекта межевания территории допускается использование материалов и результатов инженерных изысканий, полученных для подготовки проекта планировки данной территории, в течение не более чем пяти лет со дня их выполнения.

7. При подготовке проекта межевания территории определение местоположения границ, образуемых и (или) изменяемых земельных участков осуществляется в соответствии с градостроительными регламентами и нормами отвода земельных участков для конкретных видов деятельности, иными требованиями к образуемым и (или) изменяемым земельным участкам, установленными федеральными законами и законами субъектов Российской Федерации, техническими регламентами, сводами Правил.

8. В случае, если разработка проекта межевания территории осуществляется применительно к территории, в границах которой предусматривается образование земельных участков на основании утвержденной схемы расположения земельного участка или земельных участков на кадастровом плане территории, срок действия которой не истек, местоположение границ земельных участков в таком проекте межевания территории должно соответствовать местоположению границ земельных участков, образование которых предусмотрено данной схемой.

9. В проекте межевания территории, подготовленном применительно к территории исторического поселения, учитываются элементы планировочной структуры, обеспечение сохранности которых предусмотрено законодательством об охране объектов культурного наследия (памятников истории и культуры) народов Российской Федерации.

10. В случае подготовки проекта межевания территории, расположенной в границах элемента или элементов планировочной структуры, утвержденных проектом планировки территории, в виде отдельного документа общественные обсуждения или публичные слушания не проводятся, за исключением случая подготовки проекта межевания территории для установления, изменения, отмены красных линий в связи с образованием и (или) изменением земельного участка, расположенного в границах территории, в отношении которой не предусматривается осуществление комплексного развития территории, при условии, что такие установление, изменение красных линий влекут за собой изменение границ территории общего пользования.

11. Общие требования к документации по планировке территории, содержание, порядок подготовки и утверждения определяются Градостроительным кодексом Российской Федерации, Законом Республики Татарстан от 25.12.2010 № 98-ЗРТ «О градостроительной деятельности в Республике Татарстан», иными нормативными правовыми актами.

## **ГЛАВА V. Положения о проведении общественных обсуждений или публичных слушаний по вопросам землепользования и застройки**

### **Статья 15. Общие положения по организации и проведению общественных обсуждений или публичных слушаний по вопросам землепользования и застройки**

1. Общественные обсуждения или публичные слушания проводятся с целью соблюдения прав человека на благоприятные условия жизнедеятельности, прав и законных интересов правообладателей земельных участков и объектов капитального строительства.

2. Общественные обсуждения или публичные слушания проводятся в соответствии с Конституцией Российской Федерации, федеральным законодательством, законодательством Республики Татарстан, уставом муниципального образования, настоящими Правилами, другими нормативными правовыми актами.

3. На общественные обсуждения или публичные слушания по вопросам землепользования и застройки выносятся:

- проект Правил землепользования и застройки, проекты внесения изменений в Правила землепользования и застройки;

- проекты планировки территории и проекты межевания территории, за исключением случаев, предусмотренных Градостроительным кодексом Российской Федерации;

- проекты решений о предоставлении разрешений на условно разрешенные виды использования земельных участков и объектов капитального строительства;

- проекты решений о предоставлении разрешений на отклонения от предельных параметров разрешенного строительства, реконструкции объектов капитального строительства.

4. Порядок организации и проведения общественных обсуждений или публичных слушаний должен предусматривать оповещение жителей муниципального образования «Поселок городского типа Алексеевское» о начале общественных обсуждений или публичных слушаний, ознакомление с соответствующим проектом, другие меры, обеспечивающие участие в общественных обсуждениях или публичных слушаниях жителей муниципального образования, опубликование (обнародование) результатов общественных обсуждений или публичных слушаний, включая мотивированное обоснование принятых решений.

5. Порядок и иные особенности организации и проведения общественных обсуждений, публичных слушаний определены положениями статьи 5.1 Градостроительного кодекса Российской Федерации.

### **Статья 16. Особенности проведения общественных обсуждений или публичных слушаний по проекту Правил землепользования и застройки, проектам внесения изменений в Правила землепользования и застройки**

1. Общественные обсуждения или публичные слушания по проекту Правил землепользования и застройки или проектам внесения в них изменений проводятся Комиссией по подготовке проекта Правил на основании решения Главы муниципального образования.

2. Продолжительность общественных обсуждений или публичных слушаний по проекту Правил составляет не менее одного и не более трех месяцев со дня опубликования такого проекта.

3. В случае подготовки изменений в Правила в части внесения изменений в градостроительный регламент, установленный для конкретной территориальной зоны, а также в случае подготовки изменений в Правила землепользования и застройки в связи с принятием решения о комплексном развитии территории, общественные обсуждения или публичные слушания по внесению изменений в Правила проводятся в границах территориальной зоны, для которой установлен такой градостроительный регламент, в границах территории, подлежащей комплексному развитию. В этих случаях срок проведения общественных обсуждений или публичных слушаний не может быть более чем один месяц.

4. В случае приведения Правил в соответствие с ограничениями использования объектов недвижимости, установленными на приаэродромной территории, а также в случаях устранения несоответствий, указанных в пунктах 3-6 части 2 и частью 3.1 статьи 19 настоящих Правил, общественные обсуждения или публичные слушания не проводятся.

В случае однократного изменения видов разрешенного использования, установленных градостроительным регламентом для конкретной территориальной зоны, без изменения ранее установленных предельных параметров разрешенного строительства, реконструкции объектов капитального строительства и (или) в случае однократного изменения одного или нескольких предельных параметров разрешенного строительства, реконструкции объектов капитального строительства, установленных градостроительным регламентом для конкретной территориальной зоны, не более чем на десять процентов проведение общественных обсуждений или публичных слушаний, опубликование сообщения о принятии решения о

подготовке проекта о внесении изменений в правила землепользования и застройки и подготовка предусмотренного частью 4 настоящей статьи заключения комиссии не требуются.

**Статья 17. Общественные обсуждения или публичные слушания по проекту решения о предоставлении разрешения на условно разрешенный вид использования земельного участка или объекта капитального строительства**

1. Порядок предоставления разрешения на условно разрешенный вид использования земельного участка или объекта капитального строительства устанавливается в соответствии с Градостроительным кодексом Российской Федерации и положениями статьи 11 настоящих Правил.

2. Проект решения о предоставлении разрешения на условно разрешенный вид использования подлежит обсуждению на общественных обсуждениях или публичных слушаниях. Организация и проведение общественных обсуждений или публичных слушаний осуществляются Комиссией.

3. В случае, если условно разрешенный вид использования земельного участка или объекта капитального строительства может оказать негативное воздействие на окружающую среду, публичные слушания проводятся с участием правообладателей земельных участков и объектов капитального строительства, подверженных риску такого негативного воздействия.

4. Комиссия направляет сообщения о проведении общественных обсуждений или публичных слушаний по проекту решения о предоставлении разрешения на условно разрешенный вид использования следующим лицам:

- правообладателям земельных участков, имеющих общие границы с земельным участком, применительно к которому запрашивается данное разрешение;
- правообладателям объектов капитального строительства, расположенных на земельных участках, имеющих общие границы с земельным участком, применительно к которому запрашивается данное разрешение;
- правообладателям помещений, являющихся частью объекта капитального строительства, применительно к которому запрашивается данное разрешение.

Указанные сообщения направляются не позднее чем через семь рабочих дней со дня поступления заявления заинтересованного лица о предоставлении разрешения на условно разрешенный вид использования.

5. Срок проведения общественных обсуждений или публичных слушаний со дня оповещения жителей муниципального образования об их проведении до дня опубликования заключения о результатах общественных обсуждений или публичных слушаний определяется Уставом муниципального образования и (или) нормативными правовыми актами представительного органа муниципального образования и не может быть более одного месяца.

6. Расходы, связанные с организацией и проведением общественных обсуждений или публичных слушаний по проекту решения о предоставлении разрешения на условно разрешенный вид использования, несет физическое или юридическое лицо, заинтересованное в предоставлении такого разрешения.

7. В случае, если условно разрешенный вид использования земельного участка или объекта капитального строительства включен в градостроительный регламент в установленном для внесения изменений в Правила землепользования и застройки порядке после проведения общественных обсуждений или публичных слушаний по инициативе физического или юридического лица, заинтересованного в предоставлении разрешения на условно разрешенный вид использования, решение о предоставлении разрешения на условно разрешенный вид использования такому лицу принимается без проведения общественных обсуждений или публичных слушаний.

## **Статья 18. Общественные обсуждения или публичные слушания по вопросу предоставления разрешения на отклонение от предельных параметров разрешенного строительства, реконструкции объектов капитального строительства**

1. Порядок предоставления разрешения на отклонение от предельных параметров разрешенного строительства, реконструкции объектов капитального строительства устанавливается в соответствии со статьей 40 Градостроительного кодекса Российской Федерации и положениями статьи 12 настоящих Правил.

2. Проект решения о предоставлении разрешения на отклонение от предельных параметров разрешенного строительства, реконструкции объектов капитального строительства подготавливается в течение пятнадцати рабочих дней со дня поступления заявления о предоставлении такого разрешения и подлежит рассмотрению на общественных обсуждениях или публичных слушаниях, проводимых в порядке, установленном статьей 5.1 Градостроительного кодекса Российской Федерации, с учетом положений статьи 39 Градостроительного кодекса Российской Федерации, за исключением случая, указанного в части 1.1 статьи 40 Градостроительного кодекса Российской Федерации. Расходы, связанные с организацией и проведением общественных обсуждений или публичных слушаний по проекту решения о предоставлении разрешения на отклонение от предельных параметров разрешенного строительства, реконструкции объектов капитального строительства, несет физическое или юридическое лицо, заинтересованное в предоставлении такого разрешения.

Организация и проведение общественных обсуждений или публичных слушаний осуществляются Комиссией.

3. Расходы, связанные с организацией и проведением общественных обсуждений или публичных слушаний по проекту решения о предоставлении разрешения на отклонение от предельных параметров разрешенного строительства, реконструкции объектов капитального строительства, несет физическое или юридическое лицо, заинтересованное в предоставлении такого разрешения.

## **ГЛАВА VI. Положения о внесении изменений в Правила землепользования и застройки**

### **Статья 19. Порядок внесения изменений в Правила землепользования и застройки**

1. Внесение изменений в Правила землепользования и застройки осуществляется в порядке, предусмотренном статьями 31 - 32 Градостроительного кодекса Российской Федерации.

2. Основаниями для рассмотрения вопроса о внесении изменений в Правила землепользования и застройки являются:

1) несоответствие Правил землепользования и застройки генеральному плану поселения, схеме территориального планирования муниципального района, возникшее в результате внесения в такие генеральные планы или схему территориального планирования муниципального района изменений;

1.1) поступление от уполномоченного Правительством Российской Федерации федерального органа исполнительной власти обязательного для исполнения в сроки, установленные законодательством Российской Федерации, предписания об устранении нарушений ограничений использования объектов недвижимости, установленных на приаэродромной территории, которые допущены в Правилах землепользования и застройки поселения, городского округа, межселенной территории;

2) поступление предложений об изменении границ территориальных зон, изменении градостроительных регламентов;

3) несоответствие сведений о местоположении границ зон с особыми условиями использования территории, территорий объектов культурного наследия, отображенных на

карте градостроительного зонирования, содержащемся в Едином государственном реестре недвижимости описанию местоположения границ указанных зон, территорий;

4) несоответствие установленных градостроительным регламентом ограничений использования земельных участков и объектов капитального строительства, расположенных полностью или частично в границах зон с особыми условиями использования территории, территорий достопримечательных мест федерального, регионального и местного значения, содержащимся в Едином государственном реестре недвижимости ограничениям использования объектов недвижимости в пределах таких зон, территорий;

5) установление, изменение, прекращение существования зоны с особыми условиями использования территории, установление, изменение границ территории объекта культурного наследия, территории исторического поселения федерального значения, территории исторического поселения регионального значения;

6) принятие решения о комплексном развитии территории;

7) обнаружение мест захоронений погибших при защите Отечества, расположенных в границах муниципальных образований.

3. Предложения о внесении изменений в Правила землепользования и застройки направляются в Комиссию:

1) федеральными органами исполнительной власти в случаях, если Правила землепользования и застройки могут воспрепятствовать функционированию, размещению объектов капитального строительства федерального значения;

2) органами исполнительной власти Республики Татарстан в случаях, если Правила землепользования и застройки могут воспрепятствовать функционированию, размещению объектов капитального строительства регионального значения;

3) органами местного самоуправления Алексеевского муниципального района в случаях, если Правила землепользования и застройки могут воспрепятствовать функционированию, размещению объектов капитального строительства местного значения;

4) органами местного самоуправления в случаях, если необходимо совершенствовать порядок регулирования землепользования и застройки на территории поселения;

4.1) органами местного самоуправления муниципального образования «Поселок городского типа Алексеевское» в случаях обнаружения мест захоронений погибших при защите Отечества, расположенных в границах муниципальных образований;

5) физическими или юридическими лицами в инициативном порядке либо в случаях, если в результате применения Правил землепользования и застройки земельные участки и объекты капитального строительства не используются эффективно, причиняется вред их правообладателям, снижается стоимость земельных участков и объектов капитального строительства, не реализуются права и законные интересы граждан и их объединений;

6) уполномоченным федеральным органом исполнительной власти или юридическим лицом, обеспечивающим реализацию принятого Правительством Российской Федерации решения о комплексном развитии территории, которое создано Российской Федерацией или в уставном (складочном) капитале которого доля Российской Федерации составляет более 50 процентов, или дочерним обществом, в уставном (складочном) капитале которого более 50 процентов долей принадлежит такому юридическому лицу (далее - юридическое лицо, определенное Российской Федерацией);

7) высшим исполнительным органом государственной власти субъекта Российской Федерации, органом местного самоуправления муниципального образования «Поселок городского типа Алексеевское», принявшими решение о комплексном развитии территории, юридическим лицом, определенным субъектом Российской Федерации и обеспечивающим реализацию принятого субъектом Российской Федерации, главой местной администрации муниципального образования «Поселок городского типа Алексеевское» решения о

комплексном развитии территории, которое создано субъектом Российской Федерации, муниципальным образованием или в уставном (складочном) капитале которого доля субъекта Российской Федерации, муниципального образования составляет более 50 процентов, или дочерним обществом, в уставном (складочном) капитале которого более 50 процентов долей принадлежит такому юридическому лицу (далее - юридическое лицо, определенное субъектом Российской Федерации), либо лицом, с которым заключен договор о комплексном развитии территории в целях реализации решения о комплексном развитии территории.

3.1. В случае, если Правилами землепользования и застройки не обеспечена в соответствии с частью 3.1 статьи 31 Градостроительного кодекса Российской Федерации возможность размещения на территориях поселения предусмотренных документами территориального планирования объектов федерального значения, объектов регионального значения, объектов местного значения муниципального района (за исключением линейных объектов), уполномоченный федеральный орган исполнительной власти, уполномоченный орган исполнительной власти Республики Татарстан, уполномоченный орган местного самоуправления муниципального района направляют уполномоченному лицу требование о внесении изменений в Правила землепользования и застройки в целях обеспечения размещения указанных объектов.

3.2. В случае, предусмотренном частью 3.1 статьи 19 настоящих Правил уполномоченное лицо обеспечивает внесение изменений в Правила землепользования и застройки в течение тридцати дней со дня получения указанного в части 3.1 статьи 19 настоящих Правил требования.

3.3. В целях внесения изменений в Правила землепользования и застройки в случаях, предусмотренных пунктами 3 - 6 части 2 и частью 3.1 статьи 19 настоящих Правил, а также в случае однократного изменения видов разрешенного использования, установленных градостроительным регламентом для конкретной территориальной зоны, без изменения ранее установленных предельных параметров разрешенного строительства, реконструкции объектов капитального строительства и (или) в случае однократного изменения одного или нескольких предельных параметров разрешенного строительства, реконструкции объектов капитального строительства, установленных градостроительным регламентом для конкретной территориальной зоны, не более чем на десять процентов проведение общественных обсуждений или публичных слушаний, опубликование сообщения о принятии решения о подготовке проекта о внесении изменений в Правила землепользования и застройки и подготовка предусмотренного частью 4 статьи 19 настоящих Правил, заключения Комиссии не требуются.

3.4. В случае внесения изменений в Правила землепользования и застройки в целях реализации решения о комплексном развитии территории, в том числе в соответствии с частью 5.2 статьи 30 Градостроительного кодекса Российской Федерации, такие изменения должны быть внесены в срок не позднее чем девяносто дней со дня утверждения проекта планировки территории в целях ее комплексного развития.

3.5. Внесение изменений в Правила землепользования и застройки в связи с обнаружением мест захоронений погибших при защите Отечества, расположенных в границах муниципальных образований, осуществляется в течение шести месяцев с даты обнаружения таких мест, при этом проведение общественных обсуждений или публичных слушаний не требуется.

4. Комиссия в течение двадцати пяти дней со дня поступления предложения о внесении изменения в Правила землепользования и застройки осуществляет подготовку заключения, в котором содержатся рекомендации о внесении в соответствии с поступившим предложением изменения в Правила землепользования и застройки или об отклонении такого предложения с указанием причин отклонения, и направляет это заключение руководителю Исполнительного комитета.



4.1. Проект о внесении изменений в Правила землепользования и застройки, предусматривающих приведение данных Правил в соответствие с ограничениями использования объектов недвижимости, установленными на приаэродромной территории, рассмотрению Комиссией не подлежит.

5. Глава муниципального образования «Поселок городского типа Алексеевское» с учетом рекомендаций, содержащихся в заключении Комиссии, в течение двадцати пяти дней принимает решение о подготовке проекта о внесении изменения в Правила землепользования и застройки или об отклонении предложения о внесении изменения в данные Правила с указанием причин отклонения и направляет копию такого решения заявителям.

5.1. В случае, если утверждение изменений в правила землепользования и застройки осуществляется представительным органом местного самоуправления, проект о внесении изменений в правила землепользования и застройки, направленный в представительный орган местного самоуправления, подлежит рассмотрению на заседании указанного органа не позднее дня проведения заседания, следующего за ближайшим заседанием.

6. Глава муниципального образования «Поселок городского типа Алексеевское» после поступления от уполномоченного Правительством Российской Федерации федерального органа исполнительной власти предписания, указанного в пункте 1.1 части 2 статьи 19 настоящих Правил, обязан принять решение о внесении изменений в Правила землепользования и застройки. Предписание, указанное в пункте 1.1 части 2 статьи 19 настоящих Правил, может быть обжаловано уполномоченным лицом в суд.

7. Со дня поступления в орган местного самоуправления уведомления о выявлении самовольной постройки от исполнительного органа государственной власти, должностного лица, государственного учреждения или органа местного самоуправления, указанных в части 2 статьи 55.32 Градостроительного кодекса Российской Федерации, не допускается внесение в Правила землепользования и застройки изменений, предусматривающих установление применительно к территориальной зоне, в границах которой расположена такая постройка, вида разрешенного использования земельных участков и объектов капитального строительства, предельных параметров разрешенного строительства, реконструкции объектов капитального строительства, которым соответствуют вид разрешенного использования и параметры такой постройки, до ее сноса или приведения в соответствие с установленными требованиями, за исключением случаев, если по результатам рассмотрения данного уведомления органом местного самоуправления в исполнительный орган государственной власти, должностному лицу, в государственное учреждение или в орган местного самоуправления, которые указаны в части 2 статьи 55.32 Градостроительного кодекса Российской Федерации и от которых поступило данное уведомление, направлено уведомление о том, что наличие признаков самовольной постройки не усматривается либо вступило в законную силу решение суда об отказе в удовлетворении исковых требований о сносе самовольной постройки или ее приведении в соответствие с установленными требованиями.

8. В случаях, предусмотренных пунктами 3 - 5 части 2 статьи 19 настоящих Правил, исполнительный орган государственной власти или орган местного самоуправления, уполномоченные на установление зон с особыми условиями использования территорий, границ территорий объектов культурного наследия, утверждение границ территорий исторических поселений федерального значения, исторических поселений регионального значения, направляет уполномоченному лицу требование об отображении в Правилах землепользования и застройки границ зон с особыми условиями использования территорий, территорий объектов культурного наследия, территорий исторических поселений федерального значения, территорий исторических поселений регионального значения, установления ограничений использования земельных участков и объектов капитального строительства в границах таких зон, территорий.

9. В случае поступления требования, предусмотренного частью 8 статьи 19 настоящих Правил, поступления от органа регистрации прав сведений об установлении, изменении или прекращении существования зоны с особыми условиями использования территории, о

границах территории объекта культурного наследия либо со дня выявления предусмотренных пунктами 3 - 5 части 2 статьи 19 настоящих Правил оснований для внесения изменений в Правила землепользования и застройки уполномоченное лицо обязано обеспечить внесение изменений в Правила землепользования и застройки путем их уточнения в соответствии с таким требованием. При этом утверждение изменений в Правила землепользования и застройки в целях их уточнения в соответствии с требованием, предусмотренным частью 8 статьи 19 настоящих Правил, не требуется.

10. Срок уточнения Правил землепользования и застройки в соответствии с частью 9 статьи 19 настоящих Правил в целях отображения границ зон с особыми условиями использования территорий, территорий объектов культурного наследия, территорий исторических поселений федерального значения, территорий исторических поселений регионального значения, установления ограничений использования земельных участков и объектов капитального строительства в границах таких зон, территорий не может превышать шесть месяцев со дня поступления требования, предусмотренного частью 8 настоящих Правил, поступления от органа регистрации прав сведений об установлении, изменении или прекращении существования зоны с особыми условиями использования территории, о границах территории объекта культурного наследия либо со дня выявления предусмотренных пунктами 3 - 5 части 2 статьи 19 настоящих Правил оснований для внесения изменений в Правила землепользования и застройки.

## **ГЛАВА VII. Положения о регулировании иных вопросов землепользования и застройки**

### **Статья 20. Внесение сведений о границах территориальных зон в Единый государственный реестр недвижимости**

1. Правила внесения сведений о границах территориальных зон в Единый государственный реестр недвижимости устанавливаются положениями статей 32, 34 Федерального закона от 13.07.2015 г. № 218-ФЗ «О государственной регистрации недвижимости».

2. Настоящими Правилами определяются территориальные зоны в том числе с учетом ошибок в определении местоположения границ земельных участков, населенных пунктов либо муниципальных образований, содержащихся в Едином государственном реестре недвижимости.

В отношении границ населенных пунктов, сведения о которых отсутствуют в Едином государственном реестре недвижимости, ошибки в определении их границ не учитываются.

**ОБЩЕСТВО  
С ОГРАНИЧЕННОЙ  
ОТВЕТСТВЕННОСТЬЮ  
«ГК-ГРУПП»  
ОГРН1191690048615**



**РФ, Республика Татарстан  
421001, г. Казань, ул. Четаева, д.4, оф.1  
Тел.+7(917)231-59-81  
ИНН/КПП 1659199710/165701001**

## **ПРАВИЛА ЗЕМЛЕПОЛЬЗОВАНИЯ И ЗАСТРОЙКИ**

**МУНИЦИПАЛЬНОГО ОБРАЗОВАНИЯ  
«ПОСЕЛОК ГОРОДСКОГО ТИПА АЛЕКСЕЕВСКОЕ»  
АЛЕКСЕЕВСКОГО  
МУНИЦИПАЛЬНОГО РАЙОНА  
РЕСПУБЛИКИ ТАТАРСТАН**

Том 2

**КАРТЫ ГРАДОСТРОИТЕЛЬНОГО ЗОНИРОВАНИЯ  
ГРАДОСТРОИТЕЛЬНЫЕ РЕГЛАМЕНТЫ**

2022

## **СОСТАВ ДОКУМЕНТОВ ПРАВИЛ ЗЕМЛЕПОЛЬЗОВАНИЯ И ЗАСТРОЙКИ**

В состав документов Правил землепользования и застройки муниципального образования «Поселок городского типа Алексеевское» Алексеевского муниципального района Республики Татарстан» входят:

1. Текстовая часть в составе:

- Том 1. Порядок применения и внесения изменений в Правила землепользования и застройки;

- Том 2. Карты градостроительного зонирования. Градостроительные регламенты.

2. Графическая часть в составе:

- Карта градостроительного зонирования. Территориальные зоны,

- Карта градостроительного зонирования. Зоны с особыми условиями использования территории.

3. Приложение:

- Сведения о границах территориальных зон.

## Оглавление

<b>ЧАСТЬ II. КАРТЫ ГРАДОСТРОИТЕЛЬНОГО ЗОНИРОВАНИЯ</b>	Ошибка! Закладка не определена.
<b>ГЛАВА VIII. Карты градостроительного зонирования</b>	27
Статья 21. Карта градостроительного зонирования. Территориальные зоны	27
Статья 22. Карта градостроительного зонирования. Зоны с особыми условиями использования территории	31
Статья 23. Сведения о границах территориальных зон	32
<b>ЧАСТЬ III. ГРАДОСТРОИТЕЛЬНЫЕ РЕГЛАМЕНТЫ</b>	33
<b>ГЛАВА IX. Градостроительные регламенты</b>	33
Статья 24. Состав градостроительного регламента	33
Статья 25. Градостроительные регламенты территориальных зон	36
25.1. Вспомогательные виды разрешенного использования	37
25.2. Градостроительный регламент зон индивидуальной жилой застройки (Ж1)	40
25.3. Градостроительный регламент многофункциональных общественно-деловых зон (ОД)	49
25.4. Градостроительный регламент зон инженерной инфраструктуры (И)	55
25.5. Градостроительный регламент зон производственных и складских объектов V класса опасности (П4)	
25.6. Градостроительный регламент зон коммунально-складских объектов (КС)	<b>Ошибка! Закладка не определена.</b>
25.7. Градостроительный регламент зон объектов сельскохозяйственного назначения (СХ2)	61
25.8. Градостроительный регламент зон природных ландшафтов (Р1)	<b>Ошибка! Закладка не определена.</b>
25.9. Градостроительный регламент зон рекреационного назначения (Р2)	68
25.10. Градостроительный регламент зон размещения кладбищ (СН1)	73
25.11. Градостроительный регламент зон обращения с отходами (СН2)	74
Статья 26. Земли, на которые действие градостроительных регламентов не распространяется	76
Статья 27. Земли, для которых градостроительные регламенты не устанавливаются	76
Статья 28. Территории фактического или планируемого использования земель	78
<b>ГЛАВА X. Ограничения использования земельных участков и объектов капитального строительства</b>	80
Статья 29. Ограничения использования земельных участков и объектов капитального строительства в границах зон с особыми условиями использования территории	80
29.1. Общие положения	80
29.2. Зоны санитарной охраны источников водоснабжения	82
29.3. Водоохранные зоны, прибрежные защитные полосы поверхностных водных объектов	83
29.4. Охранные зоны объектов электросетевого хозяйства	86
29.5. Охранные зоны газораспределительных сетей	90
29.6. Санитарно-защитные зоны предприятий, сооружений и иных объектов	94
Статья 30. Ограничения использования земельных участков и объектов капитального строительства в границах особо охраняемых природных территорий	96
Статья 31. Ограничения использования земельных участков и объектов капитального строительства по условиям охраны объектов культурного наследия	97
<b>ГЛАВА XI. Расчетные показатели минимально допустимого уровня обеспеченности территории объектами коммунальной, транспортной, социальной инфраструктур и расчетные показатели максимально допустимого уровня территориальной доступности таких объектов для населения</b>	97

## ЧАСТЬ II. КАРТЫ ГРАДОСТРОИТЕЛЬНОГО ЗОНИРОВАНИЯ

### ГЛАВА VIII. Карты градостроительного зонирования

#### Статья 21. Карта градостроительного зонирования. Территориальные зоны

1. «Карта градостроительного зонирования. Территориальные зоны» является неотъемлемой частью настоящих Правил.

На этой карте отображены границы установленных территориальных зон и их кодовые обозначения - индекс вида территориальной зоны и номер установленной территориальной зоны.

Границы территориальных зон установлены на основании положений Тома 1 статьи 8 настоящих Правил.

2. Для каждого вида территориальной зоны настоящими Правилами устанавливается градостроительный регламент, который действует в отношении всех установленных территориальных зон одного вида.

Для обозначения видов территориальных зон используются следующие наименования и условные обозначения (индексы):

Индекс вида территориальной зоны	Наименование вида территориальной зоны
Ж1	Зона индивидуальной жилой застройки (Ж1)
Ж2	Зона малоэтажной жилой застройки (Ж2)
ОД	Многофункциональная общественно-деловая зона (ОД)
Т	Зона транспортной инфраструктуры (Т)
И	Зона инженерной инфраструктуры (И)
ПЗ	Зона производственных и складских объектов IV-V классов опасности (ПЗ)
КС	Зона коммунально-складских объектов (КС)
СХ2	Зона объектов сельскохозяйственного назначения (СХ2)
СХ3	Зона сельскохозяйственного использования (СХ3)
СХ4	Зона коллективного садоводства и огородничества (СХ4)
Р2	Зона рекреационного назначения (Р2)
Р3	Зона объектов отдыха, туризма и спорта (Р3)
СН1	Зона размещения кладбищ (СН1)
СН2	Зона обращения с отходами (СН2)

Использование для обозначения вида территориальной зоны его наименования или индекса в рамках настоящих Правил является равнозначным.

3. Для идентификации установленных территориальных зон используется номер и наименование территориальной зоны. Наименование установленной территориальной зоны состоит из наименования вида территориальной зоны, включающего индекс вида территориальной зоны, заключенный в круглые скобки, и номера установленной территориальной зоны.

Индекс территориальной зоны совпадает с индексом вида территориальной зоны. В отношении территориальных зон использование терминов «индекс территориальной зоны» и «индекс вида территориальной

зоны» в рамках настоящих Правил является равнозначным. Для всех территориальных зон, имеющих одинаковый индекс, действует общий градостроительный регламент.

На карте градостроительного зонирования установлены границы следующих территориальных зон:

Номер зоны	Индекс зоны	Наименование территориальной зоны	Местоположение зоны
1-1	Ж1	Зона индивидуальной жилой застройки (Ж1) №1-1	пгт Алексеевское
1-2	Ж2	Зона малоэтажной жилой застройки (Ж2) №1-2	пгт Алексеевское
1-3	ОД	Многофункциональная общественно-деловая зона (ОД) №1-3	пгт Алексеевское
1-4	Т	Зона транспортной инфраструктуры (Т) №1-4	пгт Алексеевское
1-5	И	Зона инженерной инфраструктуры (И) №1-5	пгт Алексеевское
1-6	ПЗ	Зона производственных и складских объектов IV-V классов опасности (ПЗ) №1-6	пгт Алексеевское
1-7	КС	Зона коммунально-складских объектов (КС) №1-7	пгт Алексеевское
1-8	СХ2	Зона объектов сельскохозяйственного назначения (СХ2) №1-8	пгт Алексеевское
1-9	СХ3	Зона сельскохозяйственного использования (СХ3) №1-9	пгт Алексеевское
1-10	СХ4	Зона коллективного садоводства и огородничества (СХ4) №1-10	пгт Алексеевское
1-11	Р2	Зона рекреационного назначения (Р2) №1-11	пгт Алексеевское
1-12	СН1	Зона размещения кладбищ (СН1) №1-12	пгт Алексеевское
2-1	Ж1	Зона индивидуальной жилой застройки (Ж1) №2-1	д.Зотеевка
3-1	Ж1	Зона индивидуальной жилой застройки (Ж1) №3-1	д.Сабакайка
4-1	Т	Зона транспортной инфраструктуры (Т) №4-1	мо пгт Алексеевское
4-2	ПЗ	Зона производственных и складских объектов IV-V классов опасности (ПЗ) №4-2	мо пгт Алексеевское
4-3	СХ4	Зона коллективного садоводства и огородничества (СХ4) №4-3	мо пгт Алексеевское
4-4	Р2	Зона рекреационного назначения (Р2) №4-4	мо пгт Алексеевское
4-5	Р3	Зона объектов отдыха, туризма и спорта (Р3) №4-5	мо пгт Алексеевское
4-6	СН1	Зона размещения кладбищ (СН1) №4-6	мо пгт Алексеевское
4-7	СН2	Зона обращения с отходами (СН2) №4-7	мо пгт Алексеевское

Использование для обозначения территориальной зоны ее наименования или номера в рамках настоящих Правил является равнозначным.

4. Границы установленных территориальных зон могут состоять из одного или более контуров границ.

Контуров границ территориальных зон, которые на карте градостроительного зонирования имеют одинаковый индекс и номер территориальной зоны, относятся к одной многоконтурной территориальной зоне.

Контуры границ территориальных зон, которые на карте градостроительного зонирования имеют одинаковый индекс, но различные номера территориальных зон, относятся к разным территориальным зонам одного вида.

5. Помимо территориальных зон, для которых в обязательном порядке устанавливаются границы и градостроительные регламенты, на карте градостроительного зонирования также показаны:

- земли, на которые действие градостроительных регламентов не распространяется;
- земли, для которых градостроительные регламенты не устанавливаются;
- территории фактического или планируемого использования земель (земельного участка или его части) в соответствии регламентом территориальной зоны, которая не может быть установлена в отношении всего земельного участка.

Для указанных земель и территорий используются следующие наименования и условные текстовые обозначения (индексы):

- 1) Земли, на которые действие градостроительных регламентов не распространяется

Индекс	Наименование
ЛО	Земельные участки, предназначенные для размещения линейных объектов
ТОП	Территории общего пользования

- 2) Земли, для которых градостроительные регламенты не устанавливаются

Индекс	Наименование
ЛФ	Земли лесного фонда
ВО	Земли, покрытые поверхностными водами
СХ	Сельскохозяйственные угодья в составе земель сельскохозяйственного назначения
ООПТ	Земли особо охраняемых природных территорий

- 3) Территории фактического или планируемого использования земель

Индекс	Наименование
Ж1-Ф	Территория фактического использования земель в соответствии с регламентом зоны индивидуальной жилой застройки (Ж1)
ОД-Ф	Территория фактического использования земель в соответствии с регламентом многофункциональной общественно-деловой зоны (ОД)
Т-Ф	Территория фактического использования земель в соответствии с регламентом зоны транспортной инфраструктуры (Т)
И-Ф	Территория фактического использования земель в соответствии с регламентом зоны инженерной инфраструктуры (И)
СХ4-Ф	Территория фактического использования земель в соответствии с регламентом зоны коллективного садоводства и огородничества (СХ4)
Р2-Ф	Территория фактического использования земель в соответствии с регламентом зоны рекреационного назначения (Р2)
СН1-Ф	Территория фактического использования земель в соответствии с регламентом зоны размещения кладбищ (СН1)
СН2-Ф	Территория фактического использования земель в соответствии с регламентом зоны обращения с отходами (СН2)
Ж1-П	Территория планируемого использования земель в соответствии с регламентом зоны индивидуальной жилой застройки (Ж1)



Ж2-П	Территория планируемого использования земель в соответствии с регламентом зоны малоэтажной жилой застройки (Ж2)
ОД-П	Территория планируемого использования земель в соответствии с регламентом многофункциональной общественно-деловой зоны (ОД)
Т-П	Территория планируемого использования земель в соответствии с регламентом зоны транспортной инфраструктуры (Т)
ПЗ-П	Территория планируемого использования земель в соответствии с регламентом зоны производственных и складских объектов IV-V классов опасности (ПЗ)
Р2-П	Территория планируемого использования земель в соответствии с регламентом зоны рекреационного назначения (Р2)
СН1-П	Территория планируемого использования земель в соответствии с регламентом зоны размещения кладбищ (СН1)
СН2-П	Территория планируемого использования земель в соответствии с регламентом зоны обращения с отходами (СН2)

Указанные земли и территории территориальными зонами не являются, сведения о границах этих земель и территорий не подготавливаются и в Единый государственный реестр недвижимости не вносятся.

6. В соответствии с Градостроительным кодексом Российской Федерации, на карте градостроительного зонирования в обязательном порядке устанавливаются территории, в границах которых предусматривается осуществление деятельности по комплексному развитию территории, в случае планирования осуществления такой деятельности. Границы таких территорий устанавливаются по границам одной или нескольких территориальных зон.

Территории, в границах которых предусматривается осуществление деятельности по комплексному развитию территории, в пределах муниципального образования «Поселок городского типа Алексеевское» не установлены, в связи с чем в материалах настоящих Правил не отображены.

## **Статья 22. Карта градостроительного зонирования. Зоны с особыми условиями использования территории**

1. «Карта градостроительного зонирования. Зоны с особыми условиями использования территории» является неотъемлемой частью настоящих Правил.

На этой карте отображены границы зон с особыми условиями использования территории, которые накладывают дополнительные ограничения использования земельных участков и объектов капитального строительства в соответствии с законодательством Российской Федерации.

2. В соответствии с положениями части 29.1 статьи 29 данного Закона, в рамках настоящих Правил зоны с особыми условиями использования территории подразделяются на три вида: установленные, планируемые к установлению, ориентировочные.

На карте градостроительного зонирования отображаются только границы установленных и планируемых к установлению зон с особыми условиями использования территории.

Границы ориентировочных зон с особыми условиями использования территории на карте градостроительного зонирования не отображаются, поскольку они не имеют юридической силы в части ограничения использования земельных участков и объектов капитального строительства. Ориентировочные границы этих зон могут отображаться на картах генерального плана поселения, входящих в состав материалов по обоснованию генерального плана.

Отображение на карте градостроительного зонирования планируемых к установлению зон с особыми условиями использования территории носит информационно-справочный характер. Правообладатели земельных участков, которые полностью или частично расположены в границах планируемых к установлению зон с особыми условиями использования территории имеют право в судебном порядке оспорить действие ограничений, установленных для таких зон.

2. Земельные участки и объекты капитального строительства, которые полностью или частично расположены в границах, установленных или планируемых к установлению зон с особыми условиями использования территории, чьи характеристики не соответствуют ограничениям использования земельных участков и объектов капитального строительства, действующим в границах указанных зон, являются несоответствующими настоящим Правилам.

3. Помимо границ зон с особыми условиями использования территории на указанной карте могут отображаться границы особо охраняемых природных территорий, территорий объектов культурного наследия, выявленных объектов культурного наследия, объектов, обладающих признаками объектов культурного наследия; границы территорий исторических поселений.

## Статья 23. Сведения о границах территориальных зон

1. Обязательным приложением к настоящим Правилам являются сведения о границах установленных территориальных зон, которые содержат графическое описание местоположения границ территориальных зон, перечень координат характерных точек этих границ в системе координат, используемой для ведения Единого государственного реестра недвижимости.

В соответствии с Градостроительным кодексом Российской Федерации органы местного самоуправления поселения также вправе подготовить текстовое описание местоположения границ территориальных зон. В рамках разработки проекта настоящих Правил текстовое описание местоположения границ территориальных зон не подготавливалось и в сведения о границах территориальных зон не включалось.

2. Сведения о границах территориальных зон представлены в виде:

1) электронного документа в формате PDF, содержащего сведения о границах всех установленных настоящими Правилами территориальных зон поселения в соответствии с «Формой графического описания местоположения границ населенных пунктов, территориальных зон, особо охраняемых природных территорий, зон с особыми условиями использования территории», утвержденной Приказом Министерства экономического развития Российской Федерации от 23.11.2018 г. №650;

2) в виде электронных документов в формате XML, необходимых для внесения сведений о границах территориальных зон в Единый государственный реестр недвижимости.

## ЧАСТЬ III. ГРАДОСТРОИТЕЛЬНЫЕ РЕГЛАМЕНТЫ

### ГЛАВА IX. Градостроительные регламенты

#### Статья 24. Состав градостроительного регламента

1. Градостроительным регламентом определяется правовой режим земельных участков, равно как всего, что находится над и под поверхностью земельных участков и используется в процессе их застройки и последующей эксплуатации объектов капитального строительства.

2. Градостроительные регламенты установлены с учётом:

1) фактического использования земельных участков и объектов капитального строительства в границах территориальной зоны;

2) возможности сочетания в пределах одной территориальной зоны различных видов существующего и планируемого использования земельных участков и объектов капитального строительства;

3) функциональных зон и характеристик их планируемого развития, определённых генеральным планом;

4) видов территориальных зон;

5) требований охраны объектов культурного наследия, а также особо охраняемых природных территорий, иных природных объектов.

3. Действие градостроительного регламента распространяется на все земельные участки и объекты капитального строительства, расположенные в пределах границ территориальной зоны, обозначенной на карте градостроительного зонирования.

4. Действие градостроительного регламента не распространяется на земельные участки:

1) в границах территорий памятников и ансамблей, включенных в единый государственный реестр объектов культурного наследия (памятников истории и культуры) народов Российской Федерации, а также в границах территорий памятников или ансамблей, которые являются выявленными объектами культурного наследия;

2) в границах территорий общего пользования;

3) предназначенные для размещения линейных объектов и/или занятые линейными объектами;

4) предоставленные для добычи полезных ископаемых.

5. Градостроительные регламенты не установлены для земель лесного фонда, земель, покрытых поверхностными водами, земель запаса, земель особо охраняемых природных территорий (за исключением земель лечебно-оздоровительных местностей и курортов), сельскохозяйственных угодий в составе земель сельскохозяйственного назначения, земельных участков, расположенных в границах особых экономических зон и территорий опережающего социально-экономического развития.

6. В градостроительном регламенте в отношении земельных участков и объектов капитального строительства, расположенных в пределах соответствующей территориальной зоны, указываются:

1) виды разрешенного использования земельных участков и объектов капитального строительства;

2) предельные (минимальные и (или) максимальные) размеры земельных участков и предельные параметры разрешенного строительства, реконструкции объектов капитального строительства;

3) ограничения использования земельных участков и объектов капитального строительства, устанавливаемые в соответствии с законодательством Российской Федерации.

4) в случае, если в границах территориальной зоны, применительно к которой устанавливается градостроительный регламент, предусматривается осуществление деятельности по комплексному развитию территории, то дополнительно указываются расчетные показатели минимально допустимого уровня обеспеченности территории объектами коммунальной, транспортной, социальной инфраструктур и расчетные показатели максимально допустимого уровня территориальной доступности указанных объектов для населения.

7. Установление основных видов разрешенного использования земельных участков и объектов капитального строительства является обязательным применительно к каждой территориальной зоне, в отношении которой устанавливается градостроительный регламент.

8. Вспомогательные виды разрешенного использования земельных участков и объектов капитального строительства допускаются только в качестве дополнительных по отношению к основным видам разрешенного использования и условно разрешенным видам использования земельных участков и объектов капитального строительства и осуществляются совместно с ними. Использование вспомогательного вида разрешенного использования вместо основного или условно разрешенного вида не допускается.

9. Изменение одного вида разрешенного использования земельных участков и объектов капитального строительства на другой вид использования осуществляется в соответствии с градостроительным регламентом при условии соблюдения требований технических регламентов в порядке, установленном настоящими Правилами.

10. Основные и вспомогательные виды разрешенного использования земельных участков и объектов капитального строительства, установленных для соответствующей территориальной зоны, правообладателями земельных участков и объектов капитального строительства, за исключением органов государственной власти, органов местного самоуправления, государственных и муниципальных учреждений, государственных и муниципальных унитарных предприятий, выбираются самостоятельно без дополнительных разрешений и согласования.

11. Предоставление разрешения на условно разрешенный вид использования земельного участка или объекта капитального строительства осуществляется в порядке, устанавливаемом настоящими Правилами в

соответствии со статьей 39 Градостроительного Кодекса Российской Федерации.

12. Решения об изменении одного вида разрешенного использования земельных участков и объектов капитального строительства, расположенных на землях, на которые действие градостроительных регламентов не распространяется или для которых градостроительные регламенты не устанавливаются, на другой вид такого использования принимаются в соответствии с федеральными законами.

13. Размещение линейных объектов (кроме железных дорог общего пользования и автомобильных дорог общего пользования федерального и регионального значения), размещение защитных сооружений (насаждений), объектов мелиорации, антенно-мачтовых сооружений, информационных и геодезических знаков, объектов благоустройства допускается без указания в перечне допустимых видов разрешенного использования в любой территориальной зоне, если федеральным законом не установлено иное.

14. Виды разрешенного использования земельных участков определяются в соответствии с Приказом Росреестра от 10.11.2020 №П/0412 «Об утверждении классификатора видов разрешенного использования земельных участков» (далее – Классификатор). Указанный классификатор содержит наименования видов разрешенного использования, их коды (числовые обозначения) и описание вида разрешенного использования земельного участка. Текстовое наименование вида разрешенного использования земельного участка и его код (числовое обозначение) являются равнозначными.

15. Предельные (минимальные и (или) максимальные) размеры земельных участков и предельные параметры разрешенного строительства, реконструкции объектов капитального строительства включают в себя:

1) предельные (минимальные и (или) максимальные) размеры земельных участков, в том числе их площадь;

2) предельное количество этажей и предельная высота зданий, строений, сооружений;

3) максимальный процент застройки в границах земельного участка, определяемый как отношение суммарной площади земельного участка, которая может быть застроена, ко всей площади земельного участка;

4) минимальные отступы от границ земельных участков в целях определения мест допустимого размещения зданий, строений, сооружений, ближе которых запрещено строительство зданий, строений, сооружений.

16. Предельные (минимальные и (или) максимальные) размеры земельных участков и предельные параметры разрешенного строительства, реконструкции объектов капитального строительства применяются в случаях, если сводами правил, техническими регламентами, нормативами градостроительного проектирования, санитарными правилами не предусмотрены более строгие требования к предельным параметрам.

17. В случаях, когда размер формируемого земельного участка, находящегося в фактическом пользовании граждан или предоставленного до вступления в силу настоящих Правил в установленном законом порядке,

меньше предельных минимальных размеров, либо превышает предельные максимальные размеры, предусмотренные настоящими Правилами, то для данного земельного участка его размеры являются соответственного минимальными или максимальными.

18. К земельным участкам, находящихся у граждан на праве постоянного (бессрочного) пользования или пожизненного наследуемого владения, предельные размеры земельных участков не применяются.

19. При уточнении площади предоставляемых земельных участков в соответствии с пунктом 17 настоящей статьи расхождение может составлять не более 10 %.

20. Исключением в отношении предельных размеров являются земельные участки, превышающие максимальные размеры, при условии, если часть участка, превышающая норму, не может быть сформирована как самостоятельный земельный участок и при условии согласования заинтересованных смежных землепользователей.

21. Ограничения на минимальный размер (площадь) земельного участка не распространяются на смежные земельные участки с одинаковым видом разрешенного использования, принадлежащие одному правообладателю.

22. Предельное количество этажей здания включает все надземные этажи, включая мансардный, а также цокольный, если верх перекрытия цокольного этажа возвышается над уровнем планировочной отметки земли не менее чем на 2 м.

23. Для вида разрешенного использования с кодом 6.8 Классификатора предельная высота сооружений (антенно-мачтовых) не подлежит установлению.

24. Максимальный процент застройки земельного участка учитывает площадь всех зданий и сооружений, расположенных на земельном участке, за исключением плоскостных сооружений, и объектов капитального строительства или их частей, находящихся под поверхностью земельного участка (подземная часть объекта).

25. В пределах территориальных зон могут устанавливаться подзоны с одинаковыми видами разрешенного использования земельных участков и объектов капитального строительства, но с различными предельными (минимальными и (или) максимальными) размерами земельных участков и предельными параметрами разрешенного строительства, реконструкции объектов капитального строительства и сочетаниями таких размеров и параметров.

## **Статья 25. Градостроительные регламенты территориальных зон**

Градостроительные регламенты устанавливаются в отношении каждого вида территориальной зоны. Действие градостроительного регламента каждого вида территориальной зоны распространяется на все установленные территориальные зоны данного вида.

## 25.1. Вспомогательные виды разрешенного использования

Вспомогательные виды разрешенного использования земельных участков и объектов капитального строительства допускаются только в качестве дополнительных по отношению к основным и условно разрешенным видам использования земельных участков и объектов капитального строительства и осуществляются совместно с ними. Выбрать вспомогательный вид разрешенного использования можно только дополнительно к основному или условно разрешенному виду, установить его вместо основного или условно разрешенного вида нельзя.

Предельные (минимальные и (или) максимальные) размеры земельных участков, а также минимальные отступы от границ земельных участков для вспомогательных видов разрешенного использования не указываются, поскольку они определяются основным или условно разрешенным видом использования.

В градостроительном регламенте не указываются те вспомогательные виды разрешенного использования, которые разрешены для конкретного основного или условно разрешенного вида согласно описанию этого вида в Классификаторе.

Вспомогательные виды разрешенного использования земельных участков и объектов капитального строительства; коды основных или условно разрешенных видов, для которых устанавливается вспомогательный вид использования, и предельные параметры разрешенного строительства, реконструкции объектов капитального строительства для вспомогательных видов:

Код вспомогательного вида разрешенного использования	Наименование вспомогательного вида разрешенного использования	Коды основных и условно разрешенных видов использования, для которых устанавливается вспомогательный вид	Предельные параметры разрешенного строительства и реконструкции объектов капитального строительства	
			предельное количество этажей, предельная высота строения	максимальный процент застройки
1.15	Хранение и переработка сельскохозяйственной продукции	1.8; 1.9; 1.10; 1.11; 1.12; 1.13	н.у.	н.у.
1.18	Обеспечение сельскохозяйственного производства	1.8; 1.9; 1.10; 1.11; 1.12; 1.13	н.у.	н.у.
1.19	Сенокошение	1.8	0	н.у.
1.20	Выпас сельскохозяйственных животных	1.8	0	н.у.
2.7.1	Хранение автотранспорта	2.1.1; 2.5, 2.6, 4.1, 4.2, 4.3, 4.7, 4.8.1, 4.10, 5.1.1, 5.1.2	н.у./4.5 м	н.у.



Код вспомогательного вида разрешенного использования	Наименование вспомогательного вида разрешенного использования	Коды основных и условно разрешенных видов использования, для которых устанавливается вспомогательный вид	Предельные параметры разрешенного строительства и реконструкции объектов капитального строительства	
			предельное количество этажей, предельная высота строения	максимальный процент застройки
3.1.1	Предоставление коммунальных услуг	1.7-1.18, 2.1.1; 2.4, 2.5; 2.7.1	н.у.	н.у.
3.2.3	Оказание услуг связи	2.1.1, 2.5, 3.2.4, 4.7	н.у.	н.у.
3.2.4	Общежития	3.5.2, 6.12	н.у.	н.у.
3.3	Бытовое обслуживание	2.1.1; 2.5; 2.6, 3.2.4, 4.2, 4.4, 4.7	н.у.	н.у.
3.6.1	Объекты культурно-досуговой деятельности	3.6.2, 4.2, 4.8.1	н.у.	н.у.
3.10.1	Амбулаторное ветеринарное обслуживание	1.8, 1.9, 1.10, 1.11	н.у.	н.у.
4.4	Магазины	3.4.1, 3.4.2, 3.6.2, 3.10.1, 4.6, 4.7, 4.8.1, 4.10, 5.1.1, 5.2.1, 6.4, 6.6, 6.9, 6.12, 7.1.2, 7.2.2, 7.3, 7.4, 9.3	3 этажа/н.у.	н.у.
4.6	Общественное питание	3.6.2, 4.2, 4.3, 4.4, 4.7, 4.8.1, 5.1.1, 5.2.1, 7.1.2, 7.2.2, 7.3, 7.4, 9.2.1, 9.3	3 этажа/н.у.	н.у.
4.9	Служебные гаражи	3.1, 3.1.2, 3.2.1, 3.2.2, 3.2.2, 3.2.4, 3.3, 3.4.1, 3.4.2, 3.4.3, 3.5.1, 3.5.2, 3.6.1, 3.6.2, 3.7, 3.7.1, 3.7.2, 3.8, 3.8.1, 3.9.1, 3.9.2, 3.9.3, 3.10.1, 3.10.2, 4.1, 4.2, 4.3, 4.4, 4.5, 4.6, 4.7, 4.8.1	н.у.	н.у.
4.9.1.3	Автомобильные мойки	4.9, 4.9.1.1, 4.9.1.2, 4.9.1.4	2 этажа/10 м	н.у.
4.9.1.4	Ремонт автомобилей	4.9.1.1, 4.9.1.2, 4.9.1.3	2 этажа/10 м	н.у.
5.1.2	Обеспечение занятий спортом в помещениях	4.2, 4.7, 5.2.1	н.у.	н.у.
5.1.3	Площадки для занятий спортом	3.6.2, 5.2.1, 9.2.1	н.у.	н.у.
5.1.4	Оборудованные площадки для занятий спортом	3.6.2, 5.2.1, 9.2.1	н.у.	н.у.
5.4	Причалы для маломерных судов	3.6.2, 5.1.5, 5.2.1, 9.2.1, 11.0, 11.1	н.у.	н.у.

<b>Код вспомогательного вида разрешенного использования</b>	<b>Наименование вспомогательного вида разрешенного использования</b>	<b>Коды основных и условно разрешенных видов использования, для которых устанавливается вспомогательный вид</b>	<b>Предельные параметры разрешенного строительства и реконструкции объектов капитального строительства</b>	
			<b>предельное количество этажей, предельная высота строения</b>	<b>максимальный процент застройки</b>
11.1	Общее пользование водными объектами	5.2.1, 9.2.1	н.у.	н.у.
11.3	Гидротехнические сооружения	1.13, 11.0, 11.1	н.у.	н.у.

## 25.2. Градостроительный регламент зон индивидуальной жилой застройки (Ж1)

Градостроительный регламент зон индивидуальной жилой застройки (Ж1) распространяется на установленные настоящими Правилами территориальные зоны с индексом Ж1.

Зоны индивидуальной жилой застройки предназначены для размещения:

- отдельно стоящих жилых домов с приусадебными земельными участками, предназначенными для индивидуального жилищного строительства и ведения личного подсобного хозяйства;
- блокированных жилых домов (с количеством блоков не более 10), в т.ч. с приквартирными земельными участками.

В жилых зонах допускается размещение отдельно стоящих, встроенных или пристроенных объектов социального и коммунально-бытового назначения, объектов здравоохранения, объектов дошкольного, начального общего и среднего общего образования, культовых зданий, стоянок автомобильного транспорта, объектов гаражного назначения, объектов, связанных с проживанием граждан и не оказывающих негативного воздействия на окружающую среду. В состав жилых зон могут включаться также территории, предназначенные для ведения садоводства.

При образовании земельных участков (в том числе путем раздела или выдела) с видами разрешенного использования с кодом 2.1, 2.2 минимальная ширина земельного участка вдоль фронта улицы (проезда) должна составлять не менее 12 м; с кодом 2.3 – 6 м.

Предельное количество этажей и предельная высота для видов разрешенного использования с кодами 2.1, 2.2, 2.3 устанавливается в отношении основных зданий, строений и сооружений. Максимальная высота вспомогательных строений – 3,5 м до верха плоской кровли, 4,5 м до конька скатной кровли.

Для индивидуальной жилой застройки следует принимать расстояния:

- от границы участка до стены жилого дома – не менее 3 метров, со стороны улицы – не менее 5 метров;
- от границ участка до хозяйственных построек - не менее 1 метра;
- от окон жилого здания до хозяйственных построек, расположенных на соседнем участке, - не менее 10 метров;
- при отсутствии централизованной канализации расстояние от туалета до стен соседнего дома - не менее 12 метров;
- при отсутствии централизованной канализации расстояние от туалета до источника водоснабжения (колодца) - не менее 25 метров.

Для блокированной и малоэтажной многоквартирной жилой застройки следует принимать расстояния:

- от границы участка до стены жилого дома – не менее 3 метров, со стороны улицы – не менее 5 метров;
- между длинными сторонами жилых зданий высотой 2 – 3 этажа: не менее 15 м; 4 этажа: не менее 20 м (бытовые разрывы);

- между длинными сторонами и торцами этих же зданий с окнами из жилых комнат – не менее 10 м.

Площадки общего пользования должны размещаться на расстоянии от жилых и общественных зданий:

- для игр детей до жилых зданий – 12 м;
- для отдыха взрослого населения – 10 м;
- для стоянки автомобилей – 10 м;
- для занятий спортом от 10 до 40 м;
- для хозяйственных целей – 20 м;
- площадки с контейнерами для отходов - не менее 50 м.

Вспомогательные строения, за исключением мест хранения автомобильного транспорта, располагать со стороны улиц не допускается.

Максимальная высота ограждений для видов разрешенного использования с кодами 2.1, 2.2 – 2 м, с кодами 2.1.1, 2.3 – 1,5 м. Материал и тип ограждений между смежными участками, в части, занимаемой огородами - не глухое, сетчатое, пропускающее солнечное освещение.

Виды разрешенного использования земельных участков и объектов капитального строительства; предельные (минимальные и (или) максимальные) размеры земельных участков и предельные параметры разрешенного строительства, реконструкции объектов капитального строительства:

Вид разрешенного использования		Предельные размеры земельных участков и предельные параметры разрешенного строительства и реконструкции объектов капитального строительства			
Код	Наименование	размер земельного участка, кв.м	количество этажей / высота строения	максимальный процент застройки	минимальные отступы от границ земельного участка, м
<b>Основные виды разрешенного использования</b>					
2.1	Для индивидуального жилищного строительства	мин. – 1000 кв.м макс. – 2500 кв.м	3 этажа / 18 м	50 %	3м/5м
2.2	Для ведения личного подсобного хозяйства (приусадебный земельный участок)	мин. – 1000 кв.м макс. – 2500 кв.м	3 этажа / 18 м	40%	3м/5м
2.3	Блокированная жилая застройка	мин. – 1000 кв.м макс. – 2500 кв.м	3 этажа / 18 м	60 %	3м/5м
3.4.1	Амбулаторно-поликлиническое обслуживание	н.у.	н.у.	н.у.	н.у.
3.5.1	Дошкольное, начальное и среднее общее образование	н.у.	н.у.	н.у.	н.у.
3.8	Общественное управление	н.у.	н.у.	н.у.	н.у.
3.8.1	Государственное управление	н.у.	н.у.	н.у.	н.у.
5.1.3	Площадки для занятий	н.у.	н.у.	н.у.	н.у.

Вид разрешенного использования		Предельные размеры земельных участков и предельные параметры разрешенного строительства и реконструкции объектов капитального строительства			
Код	Наименование	размер земельного участка, кв.м	количество этажей / высота строения	максимальный процент застройки	минимальные отступы от границ земельного участка, м
	спортом				
9.3	Историко-культурная деятельность	н.у.	н.у.	н.у.	н.у.
11.1	Общее пользование водными объектами	н.у.	н.у.	н.у.	н.у.
11.2	Специальное пользование водными объектами	н.у.	н.у.	н.у.	н.у.
11.3	Гидротехнические сооружения	н.у.	н.у.	н.у.	н.у.
12.0	Земельные участки (территории) общего пользования	н.у.	н.у.	н.у.	н.у.
12.0.1	Улично-дорожная сеть	н.у.	н.у.	н.у.	н.у.
12.0.2	Благоустройство территории	н.у.	н.у.	н.у.	н.у.
<b>Условно разрешенные виды разрешенного использования</b>					
2.1.1	Малозэтажная многоквартирная жилая застройка	мин.-500 кв.м. макс-н.у.	4 этажа (включая мансардные) / 20 м	75%	3м/5м
2.7	Обслуживание жилой застройки	н.у.	н.у.	н.у.	н.у.
2.7.1	Хранение автотранспорта	н.у.	н.у./4.5 м	н.у.	н.у.
3.1	Коммунальное обслуживание	н.у.	н.у.	н.у.	н.у.
3.1.1	Предоставление коммунальных услуг	н.у.	н.у.	н.у.	н.у.
3.1.2	Административные здания организаций, обеспечивающих предоставление коммунальных услуг	н.у.	н.у.	н.у.	н.у.
3.2.1	Дома социального обслуживания	н.у.	н.у.	н.у.	н.у.
3.2.2	Оказание социальной помощи населению	н.у.	н.у.	н.у.	н.у.
3.2.3	Оказание услуг связи	н.у.	н.у.	н.у.	н.у.
3.2.4	Общежития	н.у.	н.у.	н.у.	н.у.
3.3	Бытовое обслуживание	н.у.	н.у.	н.у.	н.у.
3.6.1	Объекты культурно-досуговой деятельности	н.у.	н.у.	н.у.	н.у.
3.7	Религиозное использование	н.у.	н.у.	н.у.	н.у.
3.7.1	Осуществление религиозных обрядов	н.у.	н.у.	н.у.	н.у.

Вид разрешенного использования		Предельные размеры земельных участков и предельные параметры разрешенного строительства и реконструкции объектов капитального строительства			
Код	Наименование	размер земельного участка, кв.м	количество этажей / высота строения	максимальный процент застройки	минимальные отступы от границ земельного участка, м
3.7.2	Религиозное управление и образование	н.у.	н.у.	н.у.	н.у.
3.9.1	Обеспечение деятельности в области гидрометеорологии и смежных с ней областях	н.у.	н.у.	н.у.	н.у.
3.10.1	Амбулаторное ветеринарное обслуживание	н.у.	н.у.	н.у.	н.у.
4.1	Деловое управление	н.у.	н.у.	н.у.	н.у.
4.4	Магазины	н.у.	3 этажа/н.у	н.у.	н.у.
4.5	Банковская и страховая деятельность	н.у.	н.у.	н.у.	н.у.
4.6	Общественное питание	н.у.	3 этажа/н.у.	н.у.	н.у.
4.7	Гостиничное обслуживание	н.у.	н.у.	н.у.	н.у.
4.9.1.3	Автомобильные мойки	н.у.	2 этажа/10 м	н.у.	н.у.
4.9.1.4	Ремонт автомобилей	н.у.	2 этажа/10 м	н.у.	н.у.
6.8	Связь	н.у.	н.у.	н.у.	н.у.
13.1	Ведение огородничества	мин. - 300 кв.м. макс. – 1500 кв.м.	0/0	0%	н.у.
13.2	Мин. - 600 кв.м; Макс. – 1500 кв.м	3 этажа (включая мансардный) / 18 м	50 %	н.у.	Мин. - 600 кв.м; Макс. – 1500 кв.м

**Примечания.**

В графе «минимальные отступы от границ земельного участка» через дробь приводятся значения отступа со стороны улицы и других сторон земельного участка.

Условным сокращением «н.у.» обозначены параметры, значения которых не установлены.

Вспомогательные виды разрешенного использования земельных участков и объектов капитального строительства устанавливаются для основных и условных видов разрешенного использования в соответствии с таблицей, указанной в Главе IX, Статья 25, пункт 25.1 данного Тома.

Показатели, не урегулированные в настоящей статье, определяются в соответствии с требованиями технических регламентов, нормативных технических документов, нормативов градостроительного проектирования и других нормативных документов.

Установленные градостроительным регламентом предельные (минимальные) размеры земельных участков не применяются в случае:

- образования земельного участка путем перераспределения земельного участка, находящегося в частной собственности, и земель и (или) земельных участков, которые находятся в государственной или муниципальной собственности, и отсутствия возможности формирования на местности земельного участка, площадь которого соответствует предельным (минимальным) размерам земельных участков;

- образования земельного участка путем объединения двух и более земельных участков;

- образования земельного участка, формируемого под существующим объектом недвижимости, и отсутствия возможности формирования на местности земельного участка, площадь которого соответствует предельным (минимальным) размерам земельных участков.

### **25.3. Градостроительный регламент зон малоэтажной жилой застройки (Ж2)**

Градостроительный регламент зон малоэтажной жилой застройки (Ж2) распространяется на установленные настоящими Правилами территориальные зоны с индексом Ж2.

Зоны малоэтажной многоквартирной жилой застройки предназначена для размещения:

- малоэтажных многоквартирных жилых домов (до четырех этажей, включая мансардный);

- блокированных жилых домов;

- отдельно стоящих жилых домов с приусадебными земельными участками;

В жилых зонах допускается размещение отдельно стоящих, встроенных или пристроенных объектов социального и коммунально-бытового назначения, объектов здравоохранения, объектов дошкольного, начального общего и среднего общего образования, культовых зданий, стоянок автомобильного транспорта, объектов гаражного назначения, объектов, связанных с проживанием граждан и не оказывающих негативного воздействия на окружающую среду.

Предельное количество этажей и предельная высота для видов разрешенного использования с кодами 2.1, 2.2, 2.3 устанавливается в отношении основных зданий, строений и сооружений. Максимальная высота вспомогательных строений – 3,5 м до верха плоской кровли, 4,5 м до конька скатной кровли.

Предельное количество этажей и предельная высота для видов разрешенного использования с кодами 2.1, 2.2, 2.3 устанавливается в отношении основных зданий, строений и сооружений. Максимальная высота вспомогательных строений – 3,5 м до верха плоской кровли, 4,5 м до конька скатной кровли.

Для индивидуальной жилой застройки следует принимать расстояния:

- от границы участка до стены жилого дома – не менее 3 метров, со стороны улицы – не менее 5 метров;
- от границ участка до хозяйственных построек - не менее 1 метра;
- от окон жилого здания до хозяйственных построек, расположенных на соседнем участке, - не менее 10 метров;
- при отсутствии централизованной канализации расстояние от туалета до стен соседнего дома - не менее 12 метров;
- при отсутствии централизованной канализации расстояние от туалета до источника водоснабжения (колодца) - не менее 25 метров.

Для блокированной и малоэтажной многоквартирной жилой застройки следует принимать расстояния:

- от границы участка до стены жилого дома – не менее 3 метров, со стороны улицы – не менее 5 метров;
- между длинными сторонами жилых зданий высотой 2 – 3 этажа: не менее 15 м;
- 4 этажа: не менее 20 м (бытовые разрывы);
- между длинными сторонами и торцами этих же зданий с окнами из жилых комнат – не менее 10 м.

Площадки общего пользования должны размещаться на расстоянии от жилых и общественных зданий:

- для игр детей до жилых зданий – 12 м;
- для отдыха взрослого населения – 10 м;
- для стоянки автомобилей – 10 м;
- для занятий спортом от 10 до 40 м;
- для хозяйственных целей – 20 м;
- площадки с контейнерами для отходов - не менее 50 м.

Вспомогательные строения, за исключением мест хранения автомобильного транспорта, располагать со стороны улиц не допускается.

Максимальная высота ограждений для видов разрешенного использования с кодами 2.1, 2.2 – 2 м, с кодами 2.1.1, 2.3 – 1.5 м. Материал и тип ограждений между смежными участками, в части, занимаемой огородами - не глухое, сетчатое, пропускающее солнечное освещение.

Вспомогательные строения, за исключением мест хранения автомобильного транспорта, располагать со стороны улиц не допускается.

Виды разрешенного использования земельных участков и объектов капитального строительства; предельные (минимальные и (или) максимальные) размеры земельных участков и предельные параметры разрешенного строительства, реконструкции объектов капитального строительства:



Вид разрешенного использования		Предельные размеры земельных участков и предельные параметры разрешенного строительства и реконструкции объектов капитального строительства			
Код	Наименование	размер земельного участка, кв.м	количество этажей / высота строения	максимальный процент застройки	минимальные отступы от границ земельного участка, м
<b>Основные виды разрешенного использования</b>					
2.1.1	Малоэтажная многоквартирная жилая застройка	мин.-500 кв.м. макс-н.у.	4 этажа (включая мансардный) / 20 м	75%	3м/5м
2.3	Блокированная жилая застройка	мин. – 1000 кв.м макс. – 2500 кв.м	3 этажа / 18 м	60 %	3м/5м
2.7.1	Хранение автотранспорта	н.у.	1 этаж/4.5 м	н.у.	н.у.
3.4.1	Амбулаторно-поликлиническое обслуживание	н.у.	н.у.	н.у.	н.у.
3.5.1	Дошкольное, начальное и среднее общее образование	н.у.	н.у.	н.у.	10/н.у.
3.8	Общественное управление	н.у.	н.у.	н.у.	н.у.
3.8.1	Государственное управление	н.у.	н.у.	н.у.	н.у.
4.4	Магазины	н.у.	3 этажа/н.у.	н.у.	н.у.
5.1.3	Площадки для занятий спортом	н.у.	н.у.	н.у.	н.у.
9.3	Историко-культурная деятельность	н.у.	н.у.	н.у.	н.у.
11.1	Общее пользование водными объектами	н.у.	н.у.	н.у.	н.у.
11.2	Специальное пользование водными объектами	н.у.	н.у.	н.у.	н.у.
11.3	Гидротехнические сооружения	н.у.	н.у.	н.у.	н.у.
12.0	Земельные участки (территории) общего пользования	н.у.	н.у.	н.у.	н.у.
12.0.1	Улично-дорожная сеть	н.у.	н.у.	н.у.	н.у.
12.0.2	Благоустройство территории	н.у.	н.у.	н.у.	н.у.
<b>Условно разрешенные виды разрешенного использования</b>					
1.5	Садоводство	н.у.	н.у.	н.у.	н.у.
2.1	Для индивидуального жилищного строительства	мин. – 1000 кв.м макс. – 2500 кв.м	3 этажа / 18 м	50 %	3м/5м
2.2	Для ведения личного подсобного хозяйства (приусадебный земельный участок)	мин. – 1000 кв.м макс. – 2500 кв.м	3 этажа / 18 м	40%	3м/5м
2.7	Обслуживание жилой	н.у.	н.у.	н.у.	н.у.

	застройки				
3.1	Коммунальное обслуживание	н.у.	н.у.	н.у.	н.у.
3.1.1	Предоставление коммунальных услуг	н.у.	н.у.	н.у.	н.у.
3.1.2	Административные здания организаций, обеспечивающих предоставление коммунальных услуг	н.у.	н.у.	н.у.	н.у.
3.2.1	Дома социального обслуживания	н.у.	н.у.	н.у.	н.у.
3.2.2	Оказание социальной помощи населению	н.у.	н.у.	н.у.	н.у.
3.2.3	Оказание услуг связи	н.у.	н.у.	н.у.	н.у.
3.2.4	Общежития	н.у.	н.у.	н.у.	н.у.
3.3	Бытовое обслуживание	н.у.	н.у.	н.у.	н.у.
3.6.1	Объекты культурно-досуговой деятельности	н.у.	н.у.	н.у.	н.у.
3.7	Религиозное использование	н.у.	н.у.	н.у.	н.у.
3.7.1	Осуществление религиозных обрядов	н.у.	н.у.	н.у.	н.у.
3.7.2	Религиозное управление и образование	н.у.	н.у.	н.у.	н.у.
3.9.1	Обеспечение деятельности в области гидрометеорологии и смежных с ней областях	н.у.	н.у.	н.у.	н.у.
3.10.1	Амбулаторное ветеринарное обслуживание	н.у.	н.у.	н.у.	н.у.
4.1	Деловое управление	н.у.	н.у.	н.у.	н.у.
4.5	Банковская и страховая деятельность	н.у.	2 этажа/н.у.	н.у.	н.у.
4.6	Общественное питание	н.у.	2 этажа/н.у.	н.у.	н.у.
4.7	Гостиничное обслуживание	н.у.	3 этажа/н.у.	н.у.	н.у.
4.9.1.3	Автомобильные мойки	н.у.	2 этажа/10 м	н.у.	н.у.
4.9.1.4	Ремонт автомобилей	н.у.	2 этажа/10 м	н.у.	н.у.
6.8	Связь	н.у.	н.у.	н.у.	н.у.
7.6	Внеуличный транспорт	н.у.	н.у.	н.у.	н.у.
13.1	Ведение огородничества	мин. - 300 кв.м. макс. – 1500 кв.м.	0/0	0%	н.у.

**Примечания.**

В графе «минимальные отступы от границ земельного участка» через дробь приводятся значения отступа со стороны улицы и других сторон земельного участка.

Условным сокращением «н.у.» обозначены параметры, значения которых не установлены.

Вспомогательные виды разрешенного использования земельных участков и объектов капитального строительства устанавливаются для основных и условных видов разрешенного использования в соответствии с таблицей, указанной в Главе IX, Статья 25, пункт 25.1 данного Тома.

Показатели, не урегулированные в настоящей статье, определяются в соответствии с требованиями технических регламентов, нормативных технических документов, нормативов градостроительного проектирования и других нормативных документов.

Установленные градостроительным регламентом предельные (минимальные) размеры земельных участков не применяются в случае:

- образования земельного участка путем перераспределения земельного участка, находящегося в частной собственности, и земель и (или) земельных участков, которые находятся в государственной или муниципальной собственности, и отсутствия возможности формирования на местности земельного участка, площадь которого соответствует предельным (минимальным) размерам земельных участков;

- образования земельного участка путем объединения двух и более земельных участков;

- образования земельного участка, формируемого под существующим объектом недвижимости, и отсутствия возможности формирования на местности земельного участка, площадь которого соответствует предельным (минимальным) размерам земельных участков.

## 25.4. Градостроительный регламент многофункциональных общественно-деловых зон (ОД)

Градостроительный регламент многофункциональных общественно-деловых зон (ОД) распространяется на установленные настоящими Правилами территориальные зоны с индексом ОД.

Многофункциональные общественно-деловые зоны предназначены для размещения объектов культуры, торговли, здравоохранения, общественного питания, социального и культурно-бытового назначения, предпринимательской деятельности, объектов среднего профессионального и высшего профессионального образования, административных, научно-исследовательских учреждений, культовых зданий, стоянок автомобильного транспорта, объектов делового, финансового назначения, иных объектов, связанных с обеспечением жизнедеятельности граждан.

В перечень объектов капитального строительства, разрешенных для размещения в общественно-деловых зонах, могут включаться многоквартирные дома, гостиницы, общежития, подземные или многоэтажные гаражи.

Предельное количество этажей и предельная высота для видов разрешенного использования с кодами 2.1.1 устанавливается в отношении основных зданий, строений и сооружений. Максимальная высота вспомогательных строений – 3,5 м до верха плоской кровли, 4,5 м до конька скатной кровли.

Минимальные отступы от границ земельных участков с кодом 2.1.1 от границы участка до стены жилого дома – не менее 3 метров, со стороны улицы – не менее 5 метров.

Минимальные расстояния между зданиями:

- от красной линии до строения - 5 м, от красной линии проезда до строения – 3 м;

- для дошкольных и общеобразовательных организаций от красной линии до основного строения – 10 м;

- для медицинских организаций со стационаром от красной линии до основного строения – 30 м;

- расстояние между зданием медицинской организации со стационаром и другими общественными и жилыми зданиями – не менее 50 м;

- расстояние между длинными сторонами зданий высотой 2-3 этажа – не менее 15 м, высотой 4 этажа – 20 м, с учетом расчетов инсоляции и освещенности, учета противопожарных требований и бытовых разрывов.

Для малоэтажной многоквартирной жилой застройки следует принимать расстояния:

- между длинными сторонами жилых зданий высотой 2 – 3 этажа - не менее 15 м; 4 этажа - не менее 20 м (бытовые разрывы);

- между длинными сторонами и торцами этих же зданий с окнами из жилых комнат – не менее 10 м.

Виды разрешенного использования земельных участков и объектов капитального строительства; предельные (минимальные и (или) максимальные)

размеры земельных участков и предельные параметры разрешенного строительства, реконструкции объектов капитального строительства:

Вид разрешенного использования		Предельные размеры земельных участков и предельные параметры разрешенного строительства и реконструкции объектов капитального строительства			
Код	Наименование	размер земельного участка, кв.м	количество этажей / высота строения	максимальный процент застройки	минимальные отступы от границ земельного участка, м
<b>Основные виды разрешенного использования</b>					
2.7	Обслуживание жилой застройки	н.у.	н.у.	н.у.	н.у.
3.1	Коммунальное обслуживание	н.у.	н.у.	н.у.	н.у.
3.1.1	Предоставление коммунальных услуг	н.у.	н.у.	н.у.	н.у.
3.1.2	Административные здания организаций, обеспечивающих предоставление коммунальных услуг	н.у.	н.у.	н.у.	н.у.
3.2.2	Оказание социальной помощи населению	н.у.	н.у.	н.у.	н.у.
3.2.3	Оказание услуг связи	н.у.	н.у.	н.у.	н.у.
3.2.4	Общежития	н.у.	н.у.	н.у.	н.у.
3.3	Бытовое обслуживание	н.у.	н.у.	н.у.	н.у.
3.4.1	Амбулаторно-поликлиническое обслуживание	н.у.	н.у.	н.у.	н.у.
3.4.2	Стационарное медицинское обслуживание	н.у.	н.у.	н.у.	н.у.
3.5.1	Дошкольное, начальное и среднее общее образование	н.у.	н.у.	н.у.	н.у.
3.5.2	Среднее и высшее профессиональное образование	н.у.	н.у.	н.у.	10/н.у.
3.6.1	Объекты культурно-досуговой деятельности	н.у.	н.у.	н.у.	н.у.
3.7	Религиозное использование	н.у.	н.у.	н.у.	н.у.
3.7.1	Осуществление религиозных обрядов	н.у.	н.у.	н.у.	н.у.
3.7.2	Религиозное управление и образование	н.у.	н.у.	н.у.	н.у.
3.8	Общественное управление	н.у.	н.у.	н.у.	н.у.
3.8.1	Государственное управление	н.у.	н.у.	н.у.	н.у.
3.8.2	Представительская деятельность	н.у.	н.у.	н.у.	н.у.
3.9.2	Проведение научных исследований	н.у.	н.у.	н.у.	н.у.

Вид разрешенного использования		Предельные размеры земельных участков и предельные параметры разрешенного строительства и реконструкции объектов капитального строительства			
Код	Наименование	размер земельного участка, кв.м	количество этажей / высота строения	максимальный процент застройки	минимальные отступы от границ земельного участка, м
3.10.1	Амбулаторное ветеринарное обслуживание	н.у.	н.у.	н.у.	н.у.
4.1	Деловое управление	н.у.	н.у.	н.у.	н.у.
4.4	Магазины	н.у.	3 этажа/н.у.	н.у.	н.у.
4.5	Банковская и страховая деятельность	н.у.	н.у.	н.у.	н.у.
4.6	Общественное питание	н.у.	3 этажа/н.у.	н.у.	н.у.
4.7	Гостиничное обслуживание	н.у.	5 этажей/н.у.	н.у.	н.у.
4.8.1	Развлекательные мероприятия	н.у.	н.у.	н.у.	н.у.
5.1.1	Обеспечение спортивно-зрелищных мероприятий	н.у.	н.у.	н.у.	н.у.
5.1.2	Обеспечение занятий спортом в помещениях	н.у.	н.у.	н.у.	н.у.
5.1.3	Площадки для занятий спортом	н.у.	н.у.	н.у.	н.у.
9.3	Историко-культурная деятельность	н.у.	н.у.	н.у.	н.у.
11.1	Общее пользование водными объектами	н.у.	н.у.	н.у.	н.у.
11.2	Специальное пользование водными объектами	н.у.	н.у.	н.у.	н.у.
11.3	Гидротехнические сооружения	н.у.	н.у.	н.у.	н.у.
12.0	Земельные участки (территории) общего пользования	н.у.	н.у.	н.у.	н.у.
12.0.1	Улично-дорожная сеть	н.у.	н.у.	н.у.	н.у.
12.0.2	Благоустройство территории	н.у.	н.у.	н.у.	н.у.
<b>Условно разрешенные виды разрешенного использования</b>					
2.1	Для индивидуального жилищного строительства	мин. – 1000 кв.м макс. – 2500 кв.м	3 этажа / 18 м	50 %	3м/5м
2.1.1	Малоэтажная многоквартирная жилая застройка	мин.-500 кв.м. макс-н.у.	4 этажа (включая мансардный) / 20 м	75%	3м/5м
2.2	Для ведения личного подсобного хозяйства (приусадебный земельный участок)	мин. – 1000 кв.м макс. – 2500 кв.м	3 этажа / 18 м	40%	3м/5м
2.3	Блокированная жилая	мин. – 1000 кв.м	3 этажа / 18 м	60 %	3м/5м

Вид разрешенного использования		Предельные размеры земельных участков и предельные параметры разрешенного строительства и реконструкции объектов капитального строительства			
Код	Наименование	размер земельного участка, кв.м	количество этажей / высота строения	максимальный процент застройки	минимальные отступы от границ земельного участка, м
	застройка	макс. – 2500 кв.м			
2.5	Среднеэтажная жилая застройка	мин. - 500 кв.м.; макс. – н/у	8 этажей / 30 м	н.у.	н.у.
2.6	Многоэтажная жилая застройка (высотная застройка)	мин. - 500 кв.м.; макс. – н/у	н.у.	н.у.	н.у.
2.7.1	Хранение автотранспорта	н.у.	н.у./4,5 м	н.у.	н.у.
3.2.1	Дома социального обслуживания	н.у.	н.у.	н.у.	н.у.
3.4.3	Медицинские организации особого назначения	н.у.	н.у.	н.у.	н.у.
3.9.1	Обеспечение деятельности в области гидрометеорологии и смежных с ней областях	н.у.	н.у.	н.у.	н.у.
3.9.3	Проведение научных испытаний	н.у.	н.у.	н.у.	н.у.
4.2	Объекты торговли (торговые центры, торгово-развлекательные центры (комплексы))	н.у.	н.у.	н.у.	н.у.
4.3	Рынки	н.у.	н.у.	н.у.	н.у.
4.9	Служебные гаражи	н.у.	н.у.	н.у.	н.у.
4.10	Выставочно-ярмарочная деятельность	н.у.	н.у.	н.у.	н.у.
4.9.1.1	Заправка транспортных средств	н.у.	н.у.	н.у.	н.у.
4.9.1.2	Обеспечение дорожного отдыха	н.у.	н.у.	н.у.	н.у.
4.9.1.3	Автомобильные мойки	н.у.	2 этажа/10 м	н.у.	н.у.
4.9.1.4	Ремонт автомобилей	н.у.	2 этажа/10 м	н.у.	н.у.
5.1.4	Оборудованные площадки для занятий спортом	н.у.	н.у.	н.у.	н.у.
5.1.5	Водный спорт	н.у.	н.у.	н.у.	н.у.
6.8	Связь	н.у.	н.у.	н.у.	н.у.
7.2.2	Обслуживание перевозок пассажиров	н.у.	н.у.	н.у.	н.у.
7.2.3	Стоянки транспорта общего пользования	н.у.	н.у.	н.у.	н.у.

Вид разрешенного использования		Предельные размеры земельных участков и предельные параметры разрешенного строительства и реконструкции объектов капитального строительства			
Код	Наименование	размер земельного участка, кв.м	количество этажей / высота строения	максимальный процент застройки	минимальные отступы от границ земельного участка, м
7.4	Воздушный транспорт	н.у.	н.у.	н.у.	н.у.
7.6	Внеуличный транспорт	н.у.	н.у.	н.у.	н.у.
8.0	Обеспечение обороны и безопасности	н.у.	н.у.	н.у.	н.у.
8.3	Обеспечение внутреннего правопорядка	н.у.	н.у.	н.у.	н.у.

Примечания.

В графе «минимальные отступы от границ земельного участка» через дробь приводятся значения отступа со стороны улицы и других сторон земельного участка.

Условным сокращением «н.у.» обозначены параметры, значения которых не установлены.

Вспомогательные виды разрешенного использования земельных участков и объектов капитального строительства устанавливаются для основных и условных видов разрешенного использования в соответствии с таблицей, указанной в Главе IX, Статья 25, пункт 25.1 данного Тома.

Показатели, не урегулированные в настоящей статье, определяются в соответствии с требованиями технических регламентов, нормативных технических документов, нормативов градостроительного проектирования и других нормативных документов.

Установленные градостроительным регламентом предельные (минимальные) размеры земельных участков не применяются в случае:

- образования земельного участка путем перераспределения земельного участка, находящегося в частной собственности, и земель и (или) земельных участков, которые находятся в государственной или муниципальной собственности, и отсутствия возможности формирования на местности земельного участка, площадь которого соответствует предельным (минимальным) размерам земельных участков;

- образования земельного участка путем объединения двух и более земельных участков;

- образования земельного участка, формируемого под существующим объектом недвижимости, и отсутствия возможности формирования на местности земельного участка, площадь которого соответствует предельным (минимальным) размерам земельных участков.



## 25.5. Градостроительный регламент зон транспортной инфраструктуры (Т)

Градостроительный регламент зон транспортной инфраструктуры (Т) распространяется на установленные настоящими Правилами территориальные зоны с индексом Т.

Зоны транспортной инфраструктуры установлены для размещения объектов транспортной инфраструктуры, в том числе различного рода путей сообщения и сооружений, используемых для перевозки людей или грузов либо передачи веществ, а также для установления санитарно-защитных зон таких объектов в соответствии с требованиями технических регламентов.

Виды разрешенного использования земельных участков и объектов капитального строительства; предельные (минимальные и (или) максимальные) размеры земельных участков и предельные параметры разрешенного строительства, реконструкции объектов капитального строительства:

Вид разрешенного использования		Предельные размеры земельных участков и предельные параметры разрешенного строительства и реконструкции объектов капитального строительства			
		размер земельного участка, кв.м	количество этажей / высота строения	максимальный процент застройки	минимальные отступы от границ земельного участка, м
Код	Наименование				
<b>Основные виды разрешенного использования</b>					
2.4	Передвижное жилье	н.у.	н.у.	0 %	н.у.
2.7.1	Хранение автотранспорта	н.у.	1 этаж/4.5 м	н.у.	н.у.
2.7.2	Размещение гаражей для собственных нужд	н.у.	н.у.	н.у.	н.у.
3.1	Коммунальное обслуживание	н.у.	н.у.	н.у.	н.у.
3.1.1	Предоставление коммунальных услуг	н.у.	н.у.	н.у.	н.у.
3.1.2	Административные здания организаций, обеспечивающих предоставление коммунальных услуг	н.у.	н.у.	н.у.	н.у.
3.9.1	Обеспечение деятельности в области гидрометеорологии и смежных с ней областях	н.у.	н.у.	н.у.	н.у.
4.4	Магазины	н.у.	н.у.	н.у.	н.у.
4.6	Общественное питание	н.у.	н.у.	н.у.	н.у.
4.7	Гостиничное обслуживание	н.у.	н.у.	н.у.	н.у.
4.9	Служебные гаражи	н.у.	н.у.	н.у.	н.у.
4.9.1.1	Заправка транспортных средств	н.у.	н.у.	н.у.	н.у.
4.9.1.	Обеспечение дорожного	н.у.	н.у.	н.у.	н.у.

2	отдыха				
4.9.1. 3	Автомобильные мойки	н.у.	2 этажа/10 м	н.у.	н.у.
4.9.1. 4	Ремонт автомобилей	н.у.	2 этажа/10 м	н.у.	н.у.
4.9.2	Стоянка транспортных средств	н.у.	н.у.	н.у.	н.у.
7.1.1	Железнодорожные пути	н.у.	н.у.	н.у.	н.у.
7.1.2	Обслуживание железнодорожных перевозок	н.у.	н.у.	н.у.	н.у.
7.2.1	Размещение автомобильных дорог	н.у.	н.у.	н.у.	н.у.
7.2.2	Обслуживание перевозок пассажиров	н.у.	н.у.	н.у.	н.у.
7.2.3	Стоянки транспорта общего пользования	н.у.	н.у.	н.у.	н.у.
7.3	Водный транспорт	н.у.	н.у.	н.у.	н.у.
7.4	Воздушный транспорт	н.у.	н.у.	н.у.	н.у.
7.6	Внеуличный транспорт	н.у.	н.у.	н.у.	н.у.
11.1	Общее пользование водными объектами	н.у.	н.у.	н.у.	н.у.
11.2	Специальное пользование водными объектами	н.у.	н.у.	н.у.	н.у.
11.3	Гидротехнические сооружения	н.у.	н.у.	н.у.	н.у.
12.0.1	Улично-дорожная сеть	н.у.	н.у.	н.у.	н.у.
12.0.2	Благоустройство территории	н.у.	н.у.	н.у.	н.у.
<b>Условно разрешенные виды разрешенного использования</b>					
6.8	Связь	н.у.	н.у.	н.у.	Связь

Примечания.

Условным сокращением «н.у.» обозначены параметры, значения которых не установлены.

Вспомогательные виды разрешенного использования земельных участков и объектов капитального строительства устанавливаются для основных и условных видов разрешенного использования в соответствии с таблицей, указанной в Главе IX, Статья 25, пункт 25.1 данного Тома.

Показатели, не урегулированные в настоящей статье, определяются в соответствии с требованиями технических регламентов, нормативных технических документов, нормативов градостроительного проектирования и других нормативных документов.

## **25.6. Градостроительный регламент зон инженерной инфраструктуры (И)**

Градостроительный регламент зон инженерной инфраструктуры (И) распространяется на установленные настоящими Правилами территориальные зоны с индексом И.

Зоны инженерной инфраструктуры установлены для размещения объектов инженерной инфраструктуры, в том числе сооружений и коммуникаций энергообеспечения, водоснабжения, очистки стоков, связи, газоснабжения, теплоснабжения, для выделения территорий, необходимых для технического обслуживания инженерных сооружений и коммуникаций и их охраны, а также для установления санитарно-защитных зон таких объектов в соответствии с требованиями технических регламентов.

Виды разрешенного использования земельных участков и объектов капитального строительства; предельные (минимальные и (или) максимальные) размеры земельных участков и предельные параметры разрешенного строительства, реконструкции объектов капитального строительства:

Вид разрешенного использования		Предельные размеры земельных участков и предельные параметры разрешенного строительства и реконструкции объектов капитального строительства			
Код	Наименование	размер земельного участка, кв.м	количество этажей / высота строения	максимальный процент застройки	минимальные отступы от границ земельного участка, м
<b>Основные виды разрешенного использования</b>					
2.7.1	Хранение автотранспорта	н.у.	н.у./4.5 м	н.у.	н.у.
3.1	Коммунальное обслуживание	н.у.	н.у.	н.у.	н.у.
3.1.1	Предоставление коммунальных услуг	н.у.	н.у.	н.у.	н.у.
3.1.2	Административные здания организаций, обеспечивающих предоставление коммунальных услуг	н.у.	н.у.	н.у.	н.у.
3.9.1	Обеспечение деятельности в области гидрометеорологии и смежных с ней областях	н.у.	н.у.	н.у.	н.у.
4.9	Служебные гаражи	н.у.	н.у.	н.у.	н.у.
6.7	Энергетика	н.у.	н.у.	н.у.	н.у.
7.5	Трубопроводный транспорт	н.у.	н.у.	н.у.	н.у.
11.1	Общее пользование водными объектами	н.у.	н.у.	н.у.	н.у.
11.2	Специальное пользование водными объектами	н.у.	н.у.	н.у.	н.у.
11.3	Гидротехнические сооружения	н.у.	н.у.	н.у.	н.у.
12.0	Земельные участки (территории) общего пользования	н.у.	н.у.	н.у.	н.у.
12.0.1	Улично-дорожная сеть	н.у.	н.у.	н.у.	н.у.
12.0.2	Благоустройство территории	н.у.	н.у.	н.у.	н.у.

Вид разрешенного использования		Предельные размеры земельных участков и предельные параметры разрешенного строительства и реконструкции объектов капитального строительства			
Код	Наименование	размер земельного участка, кв.м	количество этажей / высота строения	максимальный процент застройки	минимальные отступы от границ земельного участка, м
<b>Условно разрешенные виды разрешенного использования</b>					
4.4	Магазины	н.у.	3 этажа/н.у.	н.у.	н.у.
6.8	Связь	н.у.	н.у.	н.у.	н.у.
7.4	Воздушный транспорт	н.у.	н.у.	н.у.	н.у.

Примечания.

Условным сокращением «н.у.» обозначены параметры, значения которых не установлены.

Вспомогательные виды разрешенного использования земельных участков и объектов капитального строительства устанавливаются для основных и условных видов разрешенного использования в соответствии с таблицей, указанной в Главе IX, Статья 25, пункт 25.1 данного Тома.

Показатели, не урегулированные в настоящей статье, определяются в соответствии с требованиями технических регламентов, нормативных технических документов, нормативов градостроительного проектирования и других нормативных документов.

### **25.7 Градостроительный регламент зон производственных и складских объектов IV-V классов опасности (ПЗ)**

Градостроительный регламент зон производственных и складских объектов IV-V классов опасности (ПЗ) распространяется на установленные настоящими Правилами территориальные зоны с индексом ПЗ.

Производственная зона установлена для размещения производственных объектов с различными нормативами воздействия на окружающую среду, складских объектов, а также для установления санитарно-защитных зон таких объектов в соответствии с требованиями технических регламентов.

Виды разрешенного использования земельных участков и объектов капитального строительства; предельные (минимальные и (или) максимальные) размеры земельных участков и предельные параметры разрешенного строительства, реконструкции объектов капитального строительства:

Вид разрешенного использования		Предельные размеры земельных участков и предельные параметры разрешенного строительства и реконструкции объектов капитального строительства			
Код	Наименование	размер земельного участка, кв.м	количество этажей / высота строения	максимальный процент застройки	минимальные отступы от границ земельного участка, м
<b>Основные виды разрешенного использования</b>					
1.15	Хранение и переработка сельскохозяйственной продукции	н.у.	н.у.	н.у.	н.у.
2.7.1	Хранение автотранспорта	н.у.	н.у./4.5 м	н.у.	н.у.
2.7.2	Размещение гаражей для собственных нужд	н.у.	н.у.	н.у.	н.у.
3.1	Коммунальное обслуживание	н.у.	н.у.	н.у.	н.у.
3.1.1	Предоставление коммунальных услуг	н.у.	н.у.	н.у.	н.у.
3.1.2	Административные здания организаций, обеспечивающих предоставление коммунальных услуг	н.у.	н.у.	н.у.	н.у.
3.2.3	Оказание услуг связи	н.у.	н.у.	н.у.	н.у.
3.3	Бытовое обслуживание	н.у.	н.у.	н.у.	н.у.
3.9.1	Обеспечение деятельности в области гидрометеорологии и смежных с ней областях	н.у.	н.у.	н.у.	н.у.
3.9.2	Проведение научных исследований	н.у.	н.у.	н.у.	н.у.
3.9.3	Проведение научных испытаний	н.у.	н.у.	н.у.	н.у.
4.1	Деловое управление	н.у.	н.у.	н.у.	н.у.
4.4	Магазины	н.у.	2 этажа/н.у.	н.у.	н.у.
4.5	Банковская и страховая деятельность	н.у.	2 этажа/н.у.	н.у.	н.у.
4.6	Общественное питание	н.у.	3 этажа/н.у.	н.у.	н.у.
4.9	Служебные гаражи	н.у.	н.у.	н.у.	н.у.
4.9.1.1	Заправка транспортных средств	н.у.	н.у.	н.у.	н.у.
4.9.1.3	Автомобильные мойки	н.у.	2 этажа/10 м	н.у.	н.у.
4.9.1.4	Ремонт автомобилей	н.у.	2 этажа/10 м	н.у.	н.у.
4.9.2	Стоянка транспортных средств	н.у.	н.у.	н.у.	н.у.
6.0	Производственная деятельность	н.у.	н.у.	н.у.	н.у.
6.2	Тяжелая промышленность	н.у.	н.у.	н.у.	н.у.

6.2.1	Автомобилестроительная промышленность	н.у.	н.у.	н.у.	н.у.
6.3	Легкая промышленность	н.у.	н.у.	н.у.	н.у.
6.3.1	Фармацевтическая промышленность	н.у.	н.у.	н.у.	н.у.
6.3.2	Фарфоро-фаянсовая промышленность	н.у.	н.у.	н.у.	н.у.
6.3.3	Электронная промышленность	н.у.	н.у.	н.у.	н.у.
6.3.4	Ювелирная промышленность	н.у.	н.у.	н.у.	н.у.
6.4	Пищевая промышленность	н.у.	н.у.	н.у.	н.у.
6.5	Нефтехимическая промышленность	н.у.	н.у.	н.у.	н.у.
6.6	Строительная промышленность	н.у.	н.у.	н.у.	н.у.
6.8	Связь	н.у.	н.у.	н.у.	н.у.
6.9	Склад	н.у.	н.у.	н.у.	н.у.
6.9.1	Складские площадки	н.у.	н.у.	20 %	н.у.
6.11	Целлюлозно-бумажная промышленность	н.у.	н.у.	н.у.	н.у.
6.12	Научно-производственная деятельность	н.у.	н.у.	н.у.	н.у.
11.1	Общее пользование водными объектами	н.у.	н.у.	н.у.	н.у.
11.2	Специальное пользование водными объектами	н.у.	н.у.	н.у.	н.у.
11.3	Гидротехнические сооружения	н.у.	н.у.	н.у.	н.у.
12.0	Земельные участки (территории) общего пользования	н.у.	н.у.	н.у.	н.у.
12.0.1	Улично-дорожная сеть	н.у.	н.у.	н.у.	н.у.
12.0.2	Благоустройство территории	н.у.	н.у.	н.у.	н.у.
<b>Условно разрешенные виды разрешенного использования</b>					
1.13	Рыбоводство	н.у.	н.у.	н.у.	н.у.
3.2.4	Общежития	н.у.	н.у.	н.у.	н.у.
3.5.2	Среднее и высшее профессиональное образование	н.у.	н.у.	н.у.	10/н.у.
7.3	Водный транспорт	н.у.	н.у.	н.у.	н.у.

Примечания.

В графе «минимальные отступы от границ земельного участка» через дробь приводятся значения отступа со стороны улицы и других сторон земельного участка.

Условным сокращением «н.у.» обозначены параметры, значения которых не установлены.

Вспомогательные виды разрешенного использования земельных участков и объектов капитального строительства устанавливаются для основных и условных видов разрешенного использования в соответствии с таблицей, указанной в Главе IX, Статья 25, пункт 25.1 данного Тома.

Показатели, не урегулированные в настоящей статье, определяются в соответствии с требованиями технических регламентов, нормативных

технических документов, нормативов градостроительного проектирования и других нормативных документов.

## 25.8. Градостроительный регламент зон коммунально-складских объектов (КС)

Градостроительный регламент зон коммунально-складских объектов (КС) распространяется на установленные настоящими Правилами территориальные зоны с индексом КС.

Коммунально-складские зоны установлены для размещения объектов коммунальной инфраструктуры, объектов жилищно-коммунального хозяйства, размещение складских объектов, объектов транспорта (в частности, отдельно стоящие гаражи, гаражные комплексы, стоянки транспортных средств общего пользования и др.), объектов оптовой торговли, а также для установления санитарно-защитных зон таких объектов в соответствии с требованиями технических регламентов.

Виды разрешенного использования земельных участков и объектов капитального строительства; предельные (минимальные и (или) максимальные) размеры земельных участков и предельные параметры разрешенного строительства, реконструкции объектов капитального строительства:

Вид разрешенного использования		Предельные размеры земельных участков и предельные параметры разрешенного строительства и реконструкции объектов капитального строительства			
Код	Наименование	размер земельного участка, кв.м	количество этажей / высота строения	максимальный процент застройки	минимальные отступы от границ земельного участка, м
<b>Основные виды разрешенного использования</b>					
1.15	Хранение и переработка сельскохозяйственной продукции	н.у.	н.у.	н.у.	н.у.
2.7.1	Хранение автотранспорта	н.у.	н.у.	н.у.	н.у.
3.1	Коммунальное обслуживание	н.у.	н.у.	н.у.	н.у.
3.1.1	Предоставление коммунальных услуг	н.у.	н.у.	н.у.	н.у.
3.1.2	Административные здания организаций, обеспечивающих предоставление коммунальных услуг	н.у.	н.у.	н.у.	н.у.
3.3	Бытовое обслуживание	н.у.	н.у.	н.у.	н.у.
3.10.2	Приюты для животных	н.у.	н.у.	н.у.	н.у.
4.9	Служебные гаражи	н.у.	н.у.	н.у.	н.у.
4.9.1.1	Заправка транспортных средств	н.у.	н.у.	н.у.	н.у.
4.9.1.3	Автомобильные мойки	н.у.	н.у.	н.у.	н.у.
4.9.1.4	Ремонт автомобилей	н.у.	н.у.	н.у.	н.у.
6.9	Склад	н.у.	н.у.	н.у.	н.у.
6.9.1	Складские площадки	н.у.	н.у.	н.у.	н.у.



Вид разрешенного использования		Предельные размеры земельных участков и предельные параметры разрешенного строительства и реконструкции объектов капитального строительства			
Код	Наименование	размер земельного участка, кв.м	количество этажей / высота строения	максимальный процент застройки	минимальные отступы от границ земельного участка, м
6.12	Научно-производственная деятельность	н.у.	н.у.	н.у.	н.у.
7.2.3	Стоянки транспорта общего пользования	н.у.	н.у.	н.у.	н.у.
8.3	Обеспечение внутреннего правопорядка	н.у.	н.у.	н.у.	н.у.
11.1	Общее пользование водными объектами	н.у.	н.у.	н.у.	н.у.
11.3	Гидротехнические сооружения	н.у.	н.у.	н.у.	н.у.
12.0	Земельные участки (территории) общего пользования	н.у.	н.у.	н.у.	н.у.
12.0.1	Улично-дорожная сеть	н.у.	н.у.	н.у.	н.у.
12.0.2	Благоустройство территории	н.у.	н.у.	н.у.	н.у.
<b>Условно разрешенные виды разрешенного использования</b>					
4.1	Деловое управление	н.у.	н.у.	н.у.	н.у.
4.2	Объекты торговли (торговые центры, торгово-развлекательные центры (комплексы))	н.у.	н.у.	н.у.	н.у.
4.3	Рынки	н.у.	н.у.	н.у.	н.у.
4.4	Магазины	н.у.	н.у.	н.у.	н.у.
4.6	Общественное питание	н.у.	н.у.	н.у.	н.у.
6.8	Связь	н.у.	н.у.	н.у.	н.у.
11.2	Специальное пользование водными объектами	н.у.	н.у.	н.у.	н.у.
12.2	Специальная деятельность	н.у.	н.у.	н.у.	н.у.

Примечания.

Условным сокращением «н.у.» обозначены параметры, значения которых не установлены.

Вспомогательные виды разрешенного использования земельных участков и объектов капитального строительства устанавливаются для основных и условных видов разрешенного использования в соответствии с таблицей, указанной в Главе IX, Статья 25, пункт 25.1 данного Тома.

Показатели, не урегулированные в настоящей статье, определяются в соответствии с требованиями технических регламентов, нормативных технических документов, нормативов градостроительного проектирования и других нормативных документов.

## 25.9. Градостроительный регламент зон объектов сельскохозяйственного назначения (СХ2)

Градостроительный регламент зон объектов сельскохозяйственного назначения (СХ2) распространяется на установленные настоящими Правилами территориальные зоны с индексом СХ2.

Зона объектов сельскохозяйственного назначения (СХ2) – предназначена для строительства и размещения машинно-транспортных и ремонтных станций, ангаров и гаражей для сельскохозяйственной техники; амбаров, силосных ям или башен; захоронения отходов сельскохозяйственного производства; первичной переработки сельскохозяйственной продукции (в том числе сортировка, упаковка и т.п.)

Виды разрешенного использования земельных участков и объектов капитального строительства; предельные (минимальные и (или) максимальные) размеры земельных участков и предельные параметры разрешенного строительства, реконструкции объектов капитального строительства:

Вид разрешенного использования		Предельные размеры земельных участков и предельные параметры разрешенного строительства и реконструкции объектов капитального строительства			
		размер земельного участка, кв.м	количество этажей / высота строения	максимальный процент застройки	минимальные отступы от границ земельного участка, м
Код	Наименование				
<b>Основные виды разрешенного использования</b>					
1.3	Овощеводство	н.у.	н.у.	н.у.	н.у.
1.5	Садоводство	н.у.	н.у.	н.у.	н.у.
1.8	Скотоводство	н.у.	н.у.	н.у.	н.у.
1.9	Звероводство	н.у.	н.у.	н.у.	н.у.
1.10	Птицеводство	н.у.	н.у.	н.у.	н.у.
1.11	Свиноводство	н.у.	н.у.	н.у.	н.у.
1.12	Пчеловодство	н.у.	н.у.	н.у.	н.у.
1.13	Рыбоводство	н.у.	н.у.	н.у.	н.у.
1.14	Научное обеспечение сельского хозяйства	н.у.	н.у.	н.у.	н.у.
1.15	Хранение и переработка сельскохозяйственной продукции	н.у.	н.у.	н.у.	н.у.
1.17	Питомники	н.у.	н.у.	н.у.	н.у.
1.18	Обеспечение сельскохозяйственного производства	н.у.	н.у.	н.у.	н.у.
1.19	Сенокошение	н.у.	н.у.	н.у.	н.у.
1.20	Выпас сельскохозяйственных животных	н.у.	н.у.	н.у.	н.у.

Вид разрешенного использования		Предельные размеры земельных участков и предельные параметры разрешенного строительства и реконструкции объектов капитального строительства			
Код	Наименование	размер земельного участка, кв.м	количество этажей / высота строения	максимальный процент застройки	минимальные отступы от границ земельного участка, м
2.7.1	Хранение автотранспорта	н.у.	н.у./4.5 м	н.у.	н.у.
3.1	Коммунальное обслуживание	н.у.	н.у.	н.у.	н.у.
3.1.1	Предоставление коммунальных услуг	н.у.	н.у.	н.у.	н.у.
3.1.2	Административные здания организаций, обеспечивающих предоставление коммунальных услуг	н.у.	н.у.	н.у.	н.у.
3.9.1	Обеспечение деятельности в области гидрометеорологии и смежных с ней областях	н.у.	н.у.	н.у.	н.у.
3.10.1	Амбулаторное ветеринарное обслуживание	н.у.	н.у.	н.у.	н.у.
4.6	Общественное питание	н.у.	3 этажа/н.у.	н.у.	н.у.
4.4	Магазины	н.у.	3 этажа/н.у.	н.у.	н.у.
4.9.1.3	Автомобильные мойки	н.у.	2 этажа/10 м	н.у.	н.у.
6.9	Склад	н.у.	н.у.	н.у.	н.у.
6.9.1	Складские площадки	н.у.	н.у.	н.у.	н.у.
6.12	Научно-производственная деятельность	н.у.	н.у.	н.у.	н.у.
11.1	Общее пользование водными объектами	н.у.	н.у.	н.у.	н.у.
11.2	Специальное пользование водными объектами	н.у.	н.у.	н.у.	н.у.
11.3	Гидротехнические сооружения	н.у.	н.у.	н.у.	н.у.
12.0	Земельные участки (территории) общего пользования	н.у.	н.у.	н.у.	н.у.
12.0.1	Улично-дорожная сеть	н.у.	н.у.	н.у.	н.у.
12.0.2	Благоустройство территории	н.у.	н.у.	н.у.	н.у.
<b>Условно разрешенные виды разрешенного использования</b>					
3.9.2	Проведение научных исследований	н.у.	н.у.	н.у.	н.у.
3.9.3	Проведение научных испытаний	н.у.	н.у.	н.у.	н.у.

Вид разрешенного использования		Предельные размеры земельных участков и предельные параметры разрешенного строительства и реконструкции объектов капитального строительства			
Код	Наименование	размер земельного участка, кв.м	количество этажей / высота строения	максимальный процент застройки	минимальные отступы от границ земельного участка, м
4.10	Выставочно-ярмарочная деятельность	н.у.	н.у.	н.у.	н.у.
5.3	Охота и рыбалка	н.у.	н.у.	н.у.	н.у.
6.8	Связь	н.у.	н.у.	н.у.	н.у.

Примечания.

Условным сокращением «н.у.» обозначены параметры, значения которых не установлены.

Вспомогательные виды разрешенного использования земельных участков и объектов капитального строительства устанавливаются для основных и условных видов разрешенного использования в соответствии с таблицей, указанной в Главе IX, Статья 25, пункт 25.1 данного Тома.

Показатели, не урегулированные в настоящей статье, определяются в соответствии с требованиями технических регламентов, нормативных технических документов, нормативов градостроительного проектирования и других нормативных документов.

### 25.10. Градостроительный регламент зон сельскохозяйственного использования (СХЗ)

Градостроительный регламент зон сельскохозяйственного использования (СХЗ) распространяется на установленные настоящими Правилами территориальные зоны с индексом СХЗ.

Зоны сельскохозяйственного использования предназначены для ведения сельского хозяйства, личного подсобного хозяйства на полевых участках, огородничества.

Виды разрешенного использования земельных участков и объектов капитального строительства; предельные (минимальные и (или) максимальные) размеры земельных участков и предельные параметры разрешенного строительства, реконструкции объектов капитального строительства:

Вид разрешенного использования		Предельные размеры земельных участков и предельные параметры разрешенного строительства и реконструкции объектов капитального строительства			
Код	Наименование	размер земельного участка, га	количество этажей / высота строения	максимальный процент застройки	минимальные отступы от границ земельного участка, м

<b>Основные виды разрешенного использования</b>					
1.2	Выращивание зерновых и иных сельскохозяйственных культур	н.у	н.у	0 %	н.у
1.3	Овощеводство	н.у	н.у	0 %	н.у
1.4	Выращивание тонизирующих, лекарственных, цветочных культур	н.у	н.у	0 %	н.у
1.5	Садоводство	н.у	н.у	0 %	н.у
1.12	Пчеловодство	н.у	н.у	0 %	н.у
1.13	Рыбоводство	н.у	н.у	0 %	н.у
1.14	Научное обеспечение сельского хозяйства	н.у	н.у	0 %	н.у
1.16	Ведение личного подсобного хозяйства на полевых участках	н.у	н.у	0 %	н.у
1.17	Питомники	н.у	н.у	0 %	н.у
1.19	Сенокосение	н.у	н.у	0 %	н.у
1.20	Выпас сельскохозяйственных животных	н.у	н.у	0 %	н.у
11.1	Общее пользование водными объектами	н.у	н.у	н.у	н.у
11.2	Специальное пользование водными объектами	н.у	н.у	н.у	н.у
11.3	Гидротехнические сооружения	н.у	н.у	н.у	н.у
12.0	Земельные участки (территории) общего пользования	н.у	н.у	н.у	н.у
12.0.1	Улично-дорожная сеть	н.у	н.у	н.у	н.у
12.0.2	Благоустройство территории	н.у	н.у	н.у	н.у
<b>Условно разрешенные виды разрешенного использования</b>					
3.9.1	Обеспечение деятельности в области гидрометеорологии и смежных с ней областях	н.у	н.у	н.у	н.у
5.3	Охота и рыбалка	н.у	н.у	н.у	н.у
6.8	Связь	н.у	н.у	н.у	н.у
6.9.1	Складские площадки	н.у	н.у	20 %	н.у

Примечания.

Условным сокращением «н.у.» обозначены параметры, значения которых не установлены.

Вспомогательные виды разрешенного использования земельных участков и объектов капитального строительства устанавливаются для основных и условных видов разрешенного использования в соответствии с таблицей, указанной в Главе IX, Статья 25, пункт 25.1 данного Тома.

Показатели, не урегулированные в настоящей статье, определяются в соответствии с требованиями технических регламентов, нормативных технических документов, нормативов градостроительного проектирования и других нормативных документов.

## 25. 11. Градостроительный регламент зон коллективного садоводства и огородничества (СХ4)

Градостроительный регламент зон коллективного садоводства и огородничества (СХ4) распространяется на установленные настоящими Правилами территориальные зоны с индексом СХ4.

Зоны коллективного садоводства и огородничества установлены для ведения садоводства, огородничества и дачного хозяйства.

Виды разрешенного использования земельных участков и объектов капитального строительства; предельные (минимальные и (или) максимальные) размеры земельных участков и предельные параметры разрешенного строительства, реконструкции объектов капитального строительства:

Вид разрешенного использования		Предельные размеры земельных участков и предельные параметры разрешенного строительства и реконструкции объектов капитального строительства			
		размер земельного участка, кв.м	количество этажей / высота строения	максимальный процент застройки	минимальные отступы от границ земельного участка, м
Код	Наименование				
<b>Основные виды разрешенного использования</b>					
3.1	Коммунальное обслуживание	н.у.	н.у.	н.у.	н.у.
3.1.1	Предоставление коммунальных услуг	н.у.	н.у.	н.у.	н.у.
3.1.2	Административные здания организаций, обеспечивающих предоставление коммунальных услуг	н.у.	н.у.	н.у.	н.у.
3.9.1	Обеспечение деятельности в области гидрометеорологии и смежных с ней областях	н.у.	н.у.	н.у.	н.у.
11.1	Общее пользование водными объектами	н.у.	н.у.	н.у.	н.у.
11.2	Специальное пользование водными объектами	н.у.	н.у.	н.у.	н.у.
11.3	Гидротехнические сооружения	н.у.	н.у.	н.у.	н.у.
12.0	Земельные участки (территории) общего пользования	н.у.	н.у.	н.у.	н.у.
12.0.1	Улично-дорожная сеть	н.у.	н.у.	н.у.	н.у.
12.0.2	Благоустройство территории	н.у.	н.у.	н.у.	н.у.
13.0	Земельные участки общего назначения	н.у.	н.у.	н.у.	н.у.
13.1	Ведение огородничества	мин. - 300 кв.м.	0/0	0%	н.у.

		макс. – 1500 кв.м.			
13.2	Ведение садоводства	Мин. - 600 кв.м; Макс. – 1500 кв.м	3 этажа (включая мансардный) / 18 м	50 %	н.у.
<b>Условно разрешенные виды разрешенного использования</b>					
6.8	Связь	н.у.	н.у.	н.у.	н.у.

Примечания.

Условным сокращением «н.у.» обозначены параметры, значения которых не установлены.

Вспомогательные виды разрешенного использования земельных участков и объектов капитального строительства устанавливаются для основных и условных видов разрешенного использования в соответствии с таблицей, указанной в Главе IX, Статья 25, пункт 25.1 данного Тома.

Показатели, не урегулированные в настоящей статье, определяются в соответствии с требованиями технических регламентов, нормативных технических документов, нормативов градостроительного проектирования и других нормативных документов.

## 25.12. Градостроительный регламент зон рекреационного назначения (P2)

Градостроительный регламент зон рекреационного назначения (P2) распространяется на установленные настоящими Правилами территориальные зоны с индексом P2.

Зона рекреационного назначения предназначена для обеспечения правовых условий сохранения и использования существующего природного ландшафта и создания благоприятной окружающей среды в интересах здоровья населения, для организации парков, скверов, бульваров, используемых в целях кратковременного отдыха, проведения досуга населения.

Виды разрешенного использования земельных участков и объектов капитального строительства; предельные (минимальные и (или) максимальные) размеры земельных участков и предельные параметры разрешенного строительства, реконструкции объектов капитального строительства:

Вид разрешенного использования		Предельные размеры земельных участков и предельные параметры разрешенного строительства и реконструкции объектов капитального строительства			
Код	Наименование	размер земельного участка, кв.м	количество этажей / высота строения	максимальный процент застройки	минимальные отступы от границ земельного участка, м
<b>Основные виды разрешенного использования</b>					
3.6.2	Парки культуры и отдыха	н.у.	н.у.	н.у.	н.у.
5.1.3	Площадки для занятий	н.у.	н.у.	н.у.	н.у.

Вид разрешенного использования		Предельные размеры земельных участков и предельные параметры разрешенного строительства и реконструкции объектов капитального строительства			
Код	Наименование	размер земельного участка, кв.м	количество этажей / высота строения	максимальный процент застройки	минимальные отступы от границ земельного участка, м
	спортом				
5.2	Природно-познавательный туризм	н.у.	н.у.	н.у.	н.у.
9.1	Охрана природных территорий	н.у.	н.у.	н.у.	н.у.
9.1.1	Сохранение и репродукция редких и (или) находящихся под угрозой исчезновения видов животных	н.у.	н.у.	н.у.	н.у.
11.1	Общее пользование водными объектами	н.у.	н.у.	н.у.	н.у.
11.2	Специальное пользование водными объектами	н.у.	н.у.	н.у.	н.у.
11.3	Гидротехнические сооружения	н.у.	н.у.	н.у.	н.у.
12.0	Земельные участки (территории) общего пользования	н.у.	н.у.	н.у.	н.у.
12.0.1	Улично-дорожная сеть	н.у.	н.у.	н.у.	н.у.
12.0.2	Благоустройство территории	н.у.	н.у.	н.у.	н.у.
<b>Условно разрешенные виды разрешенного использования</b>					
2.4	Передвижное жилье	н.у.	н.у.	н.у.	н.у.
3.1	Коммунальное обслуживание	н.у.	н.у.	н.у.	н.у.
3.1.1	Предоставление коммунальных услуг	н.у.	н.у.	н.у.	н.у.
3.1.2	Административные здания организаций, обеспечивающих предоставление коммунальных услуг	н.у.	н.у.	н.у.	н.у.
3.6.1	Объекты культурно-досуговой деятельности	н.у.	н.у.	н.у.	н.у.
3.6.3	Цирки и зверинцы	н.у.	н.у.	н.у.	н.у.
3.7	Религиозное использование	н.у.	н.у.	н.у.	н.у.
3.7.1	Осуществление религиозных обрядов	н.у.	н.у.	н.у.	н.у.
3.7.2	Религиозное управление и образование	н.у.	н.у.	н.у.	н.у.
3.9.1	Обеспечение деятельности в области гидрометеорологии и смежных с ней областях	н.у.	н.у.	н.у.	н.у.
4.4	Магазины	н.у.	3 этажа/н.у.	н.у.	н.у.



Вид разрешенного использования		Предельные размеры земельных участков и предельные параметры разрешенного строительства и реконструкции объектов капитального строительства			
Код	Наименование	размер земельного участка, кв.м	количество этажей / высота строения	максимальный процент застройки	минимальные отступы от границ земельного участка, м
4.6	Общественное питание	н.у.	3 этажа/н.у.	н.у.	н.у.
4.8.1	Развлекательные мероприятия	н.у.	н.у.	н.у.	н.у.
5.1.1	Обеспечение спортивно-зрелищных мероприятий	н.у.	н.у.	н.у.	н.у.
5.1.2	Обеспечение занятий спортом в помещениях	н.у.	н.у.	н.у.	н.у.
5.2.1	Туристическое обслуживание	н.у.	н.у.	н.у.	н.у.
5.3	Охота и рыбалка	н.у.	н.у.	н.у.	н.у.
5.4	Причалы для маломерных судов	н.у.	н.у.	н.у.	н.у.
5.5	Поля для гольфа или конных прогулок	н.у.	н.у.	н.у.	н.у.
6.8	Связь	н.у.	н.у.	н.у.	н.у.
9.2	Курортная деятельность	н.у.	н.у.	н.у.	н.у.
9.2.1	Санаторная деятельность	н.у.	н.у.	н.у.	н.у.
9.3	Историко-культурная деятельность	н.у.	н.у.	н.у.	н.у.

Примечания.

Условным сокращением «н.у.» обозначены параметры, значения которых не установлены.

Вспомогательные виды разрешенного использования земельных участков и объектов капитального строительства устанавливаются для основных и условных видов разрешенного использования в соответствии с таблицей, указанной в Главе IX, Статья 25, пункт 25.1 данного Тома.

Показатели, не урегулированные в настоящей статье, определяются в соответствии с требованиями технических регламентов, нормативных технических документов, нормативов градостроительного проектирования и других нормативных документов.

### **25.13. Градостроительный регламент зон объектов отдыха, туризма и спорта (РЗ)**

Градостроительный регламент зон объектов отдыха, туризма и спорта (РЗ) распространяется на установленные настоящими Правилами территориальные зоны с индексом РЗ.

Зоны объектов отдыха, туризма и спорта установлены для размещения природных, исторических, социально-культурных объектов, объектов физической культуры и спорта, а также иных объектов, способные удовлетворить духовные и иные потребности.

Виды разрешенного использования земельных участков и объектов капитального строительства; предельные (минимальные и (или) максимальные) размеры земельных участков и предельные параметры разрешенного строительства, реконструкции объектов капитального строительства:

Вид разрешенного использования		Предельные размеры земельных участков и предельные параметры разрешенного строительства и реконструкции объектов капитального строительства			
Код	Наименование	размер земельного участка, кв.м	количество этажей / высота строения	максимальный процент застройки	минимальные отступы от границ земельного участка, м
<b>Основные виды разрешенного использования</b>					
3.6.2	Парки культуры и отдыха	н.у.	н.у.	н.у.	н.у.
3.9.1	Обеспечение деятельности в области гидрометеорологии и смежных с ней областях	н.у.	н.у.	н.у.	н.у.
4.6	Общественное питание	н.у.	н.у.	н.у.	н.у.
4.7	Гостиничное обслуживание	н.у.	н.у.	н.у.	н.у.
4.8.1	Развлекательные мероприятия	н.у.	н.у.	н.у.	н.у.
5.1.3	Площадки для занятий спортом	н.у.	н.у.	н.у.	н.у.
5.1.7	Спортивные базы	н.у.	н.у.	н.у.	н.у.
5.2	Природно-познавательный туризм	н.у.	н.у.	н.у.	н.у.
5.2.1	Туристическое обслуживание	н.у.	н.у.	н.у.	н.у.
5.3	Охота и рыбалка	н.у.	н.у.	н.у.	н.у.
5.5	Поля для гольфа или конных прогулок	н.у.	н.у.	н.у.	н.у.
9.1	Охрана природных территорий	н.у.	н.у.	н.у.	н.у.
9.1.1	Сохранение и репродукция редких и (или) находящихся под угрозой исчезновения видов животных	н.у.	н.у.	н.у.	н.у.
9.2	Курортная деятельность	н.у.	н.у.	н.у.	н.у.
9.2.1	Санаторная деятельность	н.у.	н.у.	н.у.	н.у.
11.1	Общее пользование водными объектами	н.у.	н.у.	н.у.	н.у.
11.2	Специальное пользование водными объектами	н.у.	н.у.	н.у.	н.у.
11.3	Гидротехнические сооружения	н.у.	н.у.	н.у.	н.у.
12.0	Земельные участки (территории) общего пользования	н.у.	н.у.	н.у.	н.у.
12.0.1	Улично-дорожная сеть	н.у.	н.у.	н.у.	н.у.
12.0.2	Благоустройство территории	н.у.	н.у.	н.у.	н.у.

<b>Условно разрешенные виды разрешенного использования</b>					
2.4	Передвижное жилье	н.у.	н.у.	0 %	н.у.
3.1	Коммунальное обслуживание	н.у.	н.у.	н.у.	н.у.
3.1.1	Предоставление коммунальных услуг	н.у.	н.у.	н.у.	н.у.
3.1.2	Административные здания организаций, обеспечивающих предоставление коммунальных услуг	н.у.	н.у.	н.у.	н.у.
3.6.1	Объекты культурно-досуговой деятельности	н.у.	н.у.	н.у.	н.у.
3.6.3	Цирки и зверинцы	н.у.	н.у.	н.у.	н.у.
3.7	Религиозное использование	н.у.	н.у.	н.у.	н.у.
3.7.1	Осуществление религиозных обрядов	н.у.	н.у.	н.у.	н.у.
3.7.2	Религиозное управление и образование	н.у.	н.у.	н.у.	н.у.
4.4	Магазины	н.у.	2 этажа/н.у.	70 %	н.у.
4.5	Банковская и страховая деятельность	н.у.	2 этажа/н.у.	н.у.	н.у.
4.10	Выставочно-ярмарочная деятельность	н.у.	н.у.	н.у.	н.у.
5.1.1	Обеспечение спортивно-зрелищных мероприятий	н.у.	н.у.	н.у.	н.у.
5.1.2	Обеспечение занятий спортом в помещениях	н.у.	н.у.	н.у.	н.у.
5.1.4	Оборудованные площадки для занятий спортом	н.у.	н.у.	н.у.	н.у.
5.1.5	Водный спорт	н.у.	н.у.	н.у.	н.у.
5.1.6	Авиационный спорт	н.у.	н.у.	н.у.	н.у.
5.4	Причалы для маломерных судов	н.у.	н.у.	н.у.	н.у.
6.8	Связь	н.у.	н.у.	н.у.	н.у.
7.3	Водный транспорт	н.у.	н.у.	н.у.	н.у.
7.4	Воздушный транспорт	н.у.	н.у.	н.у.	н.у.
9.3	Историко-культурная деятельность	н.у.	н.у.	н.у.	н.у.

Примечания.

Условным сокращением «н.у.» обозначены параметры, значения которых не установлены.

Вспомогательные виды разрешенного использования земельных участков и объектов капитального строительства устанавливаются для основных и условных видов разрешенного использования в соответствии с таблицей, указанной в Главе IX, Статья 25, пункт 25.1 данного Тома.

Показатели, не урегулированные в настоящей статье, определяются в соответствии с требованиями технических регламентов, нормативных технических документов, нормативов градостроительного проектирования и других нормативных документов.

## 25.14. Градостроительный регламент зон размещения кладбищ (СН1)

Градостроительный регламент зон размещения кладбищ (СН1) распространяется на установленные настоящими Правилами территориальные зоны с индексом СН1.

Зоны размещения кладбищ установлены для размещения и функционирования мест погребения (кладбищ, крематориев, иных мест захоронения) Размещение и функционирование данных объектов может быть обеспечено только путем выделения указанных зон и недопустимо в других территориальных зонах.

Виды разрешенного использования земельных участков и объектов капитального строительства; предельные (минимальные и (или) максимальные) размеры земельных участков и предельные параметры разрешенного строительства, реконструкции объектов капитального строительства:

Вид разрешенного использования		Предельные размеры земельных участков и предельные параметры разрешенного строительства и реконструкции объектов капитального строительства			
Код	Наименование	размер земельного участка, кв.м	количество этажей / высота строения	максимальный процент застройки	минимальные отступы от границ земельного участка, м
<b>Основные виды разрешенного использования</b>					
3.1	Коммунальное обслуживание	н.у.	н.у.	н.у.	н.у.
3.1.1	Предоставление коммунальных услуг	н.у.	н.у.	н.у.	н.у.
3.1.2	Административные здания организаций, обеспечивающих предоставление коммунальных услуг	н.у.	н.у.	н.у.	н.у.
3.9.1	Обеспечение деятельности в области гидрометеорологии и смежных с ней областях	н.у.	н.у.	н.у.	н.у.
7.2.3	Стоянки транспорта общего пользования	н.у.	н.у.	н.у.	н.у.
11.1	Общее пользование водными объектами	н.у.	н.у.	н.у.	н.у.
11.2	Специальное пользование водными объектами	н.у.	н.у.	н.у.	н.у.
11.3	Гидротехнические сооружения	н.у.	н.у.	н.у.	н.у.
12.0	Земельные участки (территории) общего пользования	н.у.	н.у.	н.у.	н.у.
12.0.1	Улично-дорожная сеть	н.у.	н.у.	н.у.	н.у.

12.0.2	Благоустройство территории	н.у.	н.у.	н.у.	н.у.
12.1	Ритуальная деятельность	н.у.	н.у.	н.у.	н.у.
<b>Условно разрешенные виды разрешенного использования</b>					
Не устанавливаются					

Примечания.

Условным сокращением «н.у.» обозначены параметры, значения которых не установлены.

Вспомогательные виды разрешенного использования земельных участков и объектов капитального строительства устанавливаются для основных и условных видов разрешенного использования в соответствии с таблицей, указанной в Главе IX, Статья 25, пункт 25.1 данного Тома.

Показатели, не урегулированные в настоящей статье, определяются в соответствии с требованиями технических регламентов, нормативных технических документов, нормативов градостроительного проектирования и других нормативных документов.

### 25.15. Градостроительный регламент зон обращения с отходами (СН2)

Градостроительный регламент зон обращения с отходами (СН2) распространяется на установленные настоящими Правилами территориальные зоны с индексом СН2.

Зона выделены для обеспечения правовых условий использования участков ТБО, скотомогильников, очистных сооружений. Разрешается размещение зданий, сооружений и коммуникаций, связанных только с эксплуатацией полигона ТБО, биотермической ямы, скотомогильника.

Виды разрешенного использования земельных участков и объектов капитального строительства; предельные (минимальные и (или) максимальные) размеры земельных участков и предельные параметры разрешенного строительства, реконструкции объектов капитального строительства:

Вид разрешенного использования		Предельные размеры земельных участков и предельные параметры разрешенного строительства и реконструкции объектов капитального строительства			
Код	Наименование	размер земельного участка, кв.м	количество этажей / высота строения	максимальный процент застройки	минимальные отступы от границ земельного участка, м
<b>Основные виды разрешенного использования</b>					
3.1	Коммунальное обслуживание	н.у.	н.у.	н.у.	н.у.
3.1.1	Предоставление коммунальных услуг	н.у.	н.у.	н.у.	н.у.
3.1.2	Административные здания организаций, обеспечивающих предоставление	н.у.	н.у.	н.у.	н.у.

Вид разрешенного использования		Предельные размеры земельных участков и предельные параметры разрешенного строительства и реконструкции объектов капитального строительства			
Код	Наименование	размер земельного участка, кв.м	количество этажей / высота строения	максимальный процент застройки	минимальные отступы от границ земельного участка, м
	коммунальных услуг				
3.9.1	Обеспечение деятельности в области гидрометеорологии и смежных с ней областях	н.у.	н.у.	н.у.	н.у.
4.9.1.3	Автомобильные мойки	н.у.	н.у.	н.у.	н.у.
11.1	Общее пользование водными объектами	н.у.	н.у.	н.у.	н.у.
11.2	Специальное пользование водными объектами	н.у.	н.у.	н.у.	н.у.
11.3	Гидротехнические сооружения	н.у.	н.у.	н.у.	н.у.
12.0	Земельные участки (территории) общего пользования	н.у.	н.у.	н.у.	н.у.
12.0.1	Улично-дорожная сеть	н.у.	н.у.	н.у.	н.у.
12.0.2	Благоустройство территории	н.у.	н.у.	н.у.	н.у.
12.2	Специальная деятельность	н.у.	н.у.	н.у.	н.у.
<b>Условно разрешенные виды разрешенного использования</b>					
Не устанавливаются					

Примечания.

Условным сокращением «н.у.» обозначены параметры, значения которых не установлены.

Вспомогательные виды разрешенного использования земельных участков и объектов капитального строительства устанавливаются для основных и условных видов разрешенного использования в соответствии с таблицей, указанной в Главе IX, Статья 25, пункт 25.1 данного Тома..

Показатели, не урегулированные в настоящей статье, определяются в соответствии с требованиями технических регламентов, нормативных технических документов, нормативов градостроительного проектирования и других нормативных документов.

## **Статья 26. Земли, на которые действие градостроительных регламентов не распространяется**

Использование земельных участков, на которые действие градостроительных регламентов не распространяется, определяется уполномоченными федеральными органами исполнительной власти, уполномоченными органами исполнительной власти субъектов Российской Федерации или уполномоченными органами местного самоуправления в соответствии с федеральными законами. Решения об изменении одного вида разрешенного использования земельных участков и объектов капитального строительства, расположенных на землях, на которые действие градостроительных регламентов не распространяется или для которых градостроительные регламенты не устанавливаются, на другой вид такого использования принимаются в соответствии с федеральными законами.

**ЛО** - земельные участки, предназначенные для размещения линейных объектов и (или) занятые линейными объектами.

Размещение линейных объектов (кроме железных дорог общего пользования и автомобильных дорог общего пользования федерального и регионального значения), допускается без указания в перечне допустимых видов разрешенного использования в любой территориальной зоне.

**ТОП** - территории общего пользования.

Земельные участки (территории) общего пользования в границах населенных пунктов могут включаться в состав любых территориальных зон населенного пункта.

## **Статья 27. Земли, для которых градостроительные регламенты не устанавливаются**

Использование земельных участков, для которых градостроительные регламенты не устанавливаются, определяется уполномоченными федеральными органами исполнительной власти, уполномоченными органами исполнительной власти субъектов Российской Федерации или уполномоченными органами местного самоуправления в соответствии с федеральными законами. Решения об изменении одного вида разрешенного использования земельных участков и объектов капитального строительства, расположенных на землях, для которых градостроительные регламенты не устанавливаются, на другой вид такого использования принимаются в соответствии с федеральными законами.

**ЛФ** - земли лесного фонда.

К землям лесного фонда относятся лесные земли и нелесные земли, состав которых устанавливается лесным законодательством. Порядок использования и охраны земель лесного фонда устанавливается настоящим Кодексом и лесным законодательством.

**ВО** – земли, покрытые поверхностными водами.

Для земель, покрытых поверхностными водами, территориальные зоны не устанавливаются, за исключением следующих случаев:

- искусственные водоемы и водотоки, не являющиеся водными объектами общего пользования, такие как копани, ямы для воды, обводненные карьеры, каналы и канавы, предназначенные для хозяйственных целей, водоемы, предназначенные для аквакультуры (рыбоводства), иных целей сельскохозяйственного производства, промышленности, научных исследований, рекреации могут включаться в состав территориальных зон соответствующего назначения.

- земли, покрытые поверхностными водами (за исключением земель особо охраняемых природных территорий), расположенные в границах населенных пунктов, могут включаться в состав территориальных зон населенного пункта.

В случае включения в состав территориальных зон населенного пункта водных объектов общего пользования, действие градостроительного регламента территориальной зоны на такие объекты не распространяется за исключением видов разрешенного использования, относящихся к использованию водных объектов. На земельные участки и объекты капитального строительства, расположенные в водоохранной зоне или прибрежной защитной полосе водного объекта, распространяются ограничения, установленные статьей 65 Водного кодекса Российской Федерации.

**СХ** – сельскохозяйственные угодья в составе земель сельскохозяйственного назначения.

К сельскохозяйственным угодьям в составе земель сельскохозяйственного назначения относятся пашни, сенокосы, пастбища, залежи, земли, занятые многолетними насаждениями (садами, виноградниками и другими), расположенные за пределами границ населенных пунктов. Сельскохозяйственные угодья в составе земель сельскохозяйственного назначения имеют приоритет в использовании и подлежат особой охране. Сельскохозяйственные угодья в составе земель сельскохозяйственного назначения не могут включаться в границы территории ведения гражданами садоводства для собственных нужд, а также использоваться для строительства садовых домов, жилых домов, хозяйственных построек и гаражей на садовом земельном участке.

На картах градостроительного зонирования в состав земель сельскохозяйственных угодий, обозначаемых индексом СХ, могут включаться иные земли сельскохозяйственного назначения, занятые внутрихозяйственными дорогами, защитными лесными насаждениями, древесно-кустарниковой растительностью, выполняющей функции защиты земель от негативного воздействия.

**ООПТ** – земли особо охраняемых природных территорий.

Использование земель или земельных участков, расположенных в границах особо охраняемых природных территорий, определяется положением об особо охраняемой природной территории в соответствии с законодательством об особо охраняемых природных территориях.



## **Статья 28. Территории фактического или планируемого использования земель**

На картах градостроительного зонирования подлежат отображению территории, для которых в соответствии с документами территориального планирования должны устанавливаться градостроительные регламенты и зоны с особыми условиями использования территории, но в соответствии с требованиями действующего законодательства для этих территорий не может быть установлена территориальная зона.

Для обозначения таких территорий используется понятие территории фактического или планируемого использования земель (земельного участка или его части).

Территория фактического или планируемого использования части земельного участка - территория, занимающая небольшую часть земельного участка (в том числе единого землепользования, состоящего из двух или более обособленных участков), которая фактически используется или которую планируется использовать в соответствии с градостроительным регламентом той или иной территориальной зоны, который не может быть установлен в отношении всего земельного участка в целом или его части.

В соответствии с требованием законодательства о принадлежности каждого земельного участка только к одной территориальной зоне, территориальная зона не может быть установлена в отношении части земельного участка (в том числе в отношении обособленного участка единого землепользования). Градостроительный регламент территориальной зоны, соответствующий фактическому или планируемому использованию части земельного участка, не может быть распространен на весь земельный участок из-за несоответствия видов разрешенного использования, предельных (минимальных и (или) максимальных) размеров земельных участков и предельных параметров разрешенного строительства, реконструкции объектов капитального строительства остальной (большой) части земельного участка.

Территории фактического или планируемого использования части земельного участка не имеют правового статуса территориальной зоны. Границы этих территорий, а также соответствующие им границы зон с особыми условиями использования территорий, являются ориентировочными и отображаются на картах градостроительного зонирования в соответствии с границами соответствующих функциональных зон и зон с особыми условиями использования территории на картах генерального плана поселения.

Для обозначения этих территорий на картах градостроительного зонирования используется индекс территориальной зоны фактического или планируемого использования части земельного участка, дополненный индексом «-Ф» в случае фактического использования, или индексом «-П» в случае планируемого использования части земельного участка.

На картах градостроительного зонирования показаны следующие виды территорий фактического и планируемого использования земель:

**Ж1-Ф** - территория фактического использования земель в соответствии с регламентом зоны индивидуальной жилой застройки (Ж1).

**ОД-Ф** территория фактического использования земель в соответствии с регламентом многофункциональной общественно-деловой зоны (ОД).

**Т-Ф** - территория фактического использования земель в соответствии с регламентом зоны транспортной инфраструктуры (Т).

**И-Ф** - территория фактического использования земель в соответствии с регламентом зоны инженерной инфраструктуры (И).

**СХ4-Ф** - территория фактического использования земель в соответствии с регламентом зоны коллективного садоводства и огородничества (СХ4).

**Р2-Ф** - территория фактического использования земель в соответствии с регламентом зоны рекреационного назначения (Р2).

**СН1-Ф** - территория фактического использования земель в соответствии с регламентом зоны размещения кладбищ (СН1).

**СН2-Ф** - территория фактического использования земель в соответствии с регламентом зоны обращения с отходами (СН2).

**Ж1-П** - территория планируемого использования земель в соответствии с регламентом зоны индивидуальной жилой застройки (Ж1).

**Ж2-П** - территория планируемого использования земель в соответствии с регламентом зоны малоэтажной жилой застройки (Ж2).

**ОД-П** - территория планируемого использования земель в соответствии с регламентом многофункциональной общественно-деловой зоны (ОД).

**Т-П** - территория планируемого использования земель в соответствии с регламентом зоны транспортной инфраструктуры (Т).

**ПЗ-П** - территория планируемого использования земель в соответствии с регламентом зоны производственных и складских объектов IV-V классов опасности (ПЗ).

**Р2-П** - территория планируемого использования земель в соответствии с регламентом зоны рекреационного назначения (Р2).

**СН1-П** - территория планируемого использования земель в соответствии с регламентом зоны размещения кладбищ (СН1).

**СН2-П** - территория планируемого использования земель в соответствии с регламентом зоны обращения с отходами (СН2).

В соответствии с действующим законодательством такие территории с неурегулированным правовым статусом земель могут существовать неограниченно долго, если они не создают опасности жизни и здоровью людей, окружающей среде. Для получения разрешения на новое строительство или реконструкцию существующих объектов капитального строительства на территории фактического или планируемого использования части земельного участка необходимо провести межевание (раздел или выдел) земельного участка и внести изменения в настоящие Правила в части установления границ территориальной зоны, соответствующей фактическому или планируемому использованию территории.

В качестве территории фактического использования земель на карте градостроительного зонирования также могут отображаться земельные участки на землях лесного фонда или особо охраняемых территориях, для которых градостроительные регламенты не устанавливаются.

## **ГЛАВА X. Ограничения использования земельных участков и объектов капитального строительства**

### **Статья 29. Ограничения использования земельных участков и объектов капитального строительства в границах зон с особыми условиями использования территории**

#### **29.1. Общие положения**

1) В соответствии с Земельным кодексом Российской Федерации в границах зон с особыми условиями использования территории устанавливаются ограничения использования земельных участков, которые распространяются на все, что находится над и под поверхностью земель, если иное не предусмотрено законами о недрах, воздушным и водным законодательством, и ограничивают или запрещают размещение и (или) использование расположенных на таких земельных участках объектов недвижимого имущества и (или) ограничивают или запрещают использование земельных участков для осуществления иных видов деятельности, которые несовместимы с целями установления зон с особыми условиями использования территорий.

2) Полный перечень видов зон с особыми условиями территории, которые могут быть установлены, приведен в статье 105 Земельного кодекса Российской Федерации.

3) В соответствии с федеральным законодательством ограничения использования земельных участков и объектов капитального строительства действуют только в границах тех зон с особыми условиями использования территории, размеры и (или) границы которых официально установлены в соответствии с требованиями федерального законодательства. Органы местного самоуправления поселений не могут устанавливать размеры и (или) границы зон с особыми условиями использования территории, право установления, которых не входит в их полномочия.

В соответствии с этим в рамках настоящих Правил зоны с особыми условиями использования территории подразделяются на три вида:

- установленные - зоны, границы которых установлены и утверждены в соответствии с законодательством Российской Федерации;

- планируемые к установлению - зоны, границы которых не установлены и не утверждены в соответствии с законодательством Российской Федерации, но которые в соответствии с законодательством должны устанавливаться, имеют фиксированные размеры и однозначные правила (критерии) установления границ;

- ориентировочные - зоны, границы которых не установлены и не утверждены в соответствии с законодательством Российской Федерации, которые в соответствии с законодательством должны устанавливаться, но не имеют фиксированных размеров и однозначных правил (критериев)

установления границ; для таких зон на законодательном уровне установлены только ориентировочные размеры, которые в случае установления границ таких зон должны уточняться путем проведения расчетов и (или) натурных измерений степени воздействия на окружающую среду.

4) На карте градостроительного зонирования в обязательном порядке отображаются только границы установленных зон с особыми условиями использования территории.

5) На карте градостроительного зонирования также могут отображаться границы планируемых к установлению зон с особыми условиями использования территории в отношении существующих объектов, для которых в федеральных законах и нормативных правовых актах Российской Федерации установлены фиксированные размеры и однозначные правила определения границ зон с особыми условиями использования территории.

К таким зонам относятся охранные зоны и зоны минимальных расстояний линейных объектов (линий электропередачи, трубопроводов, линий связи), придорожные полосы автомобильных дорог, водоохранные зоны и прибрежные защитные полосы поверхностных водных объектов. В случае отображения границ таких зон на карте градостроительного зонирования, эти границы отображаются особыми условными знаками, отличающими их от официально установленных (утвержденных) зон с особыми условиями территории.

Отображение границ таких зон на карте градостроительного зонирования и ограничения использования земельных участков и объектов капитального строительства в границах этих зон носят информационно-справочный характер и рассматриваются как границы и ограничения, планируемые к установлению в соответствии с федеральными законами. Правообладатели земельных участков и объектов капитального строительства, полностью или частично расположенных в ориентировочных границах зон с особыми условиями территории, имеют право в судебном порядке оспорить ограничения использования земельных участков и объектов капитального строительства в этих зонах.

6) Границы ориентировочных зон с особыми условиями использования территории на карте градостроительного зонирования не отображаются, поскольку они имеют чисто ориентировочный характер и не имеют юридической силы в части ограничения использования земельных участков и объектов капитального строительства.

В соответствии с судебной практикой Российской Федерации, в случае отображения ориентировочных границ зон с особыми условиями использования территории на карте градостроительного зонирования, правила землепользования и застройки могут быть в судебном порядке признаны не действующими в части ограничений использования земельных участков и объектов капитального строительства в границах таких зон с особыми условиями использования территории.

К ориентировочным зонам относятся не установленные в соответствии с требованиями федерального законодательства санитарно-защитные зоны

предприятий, сооружений и иных объектов, зоны второго и третьего поясов санитарной охраны источников водоснабжения, зоны затопления и подтопления, зоны ограничений передающего радиотехнического объекта, иные виды зон и подзон с особыми условиями территории, для которых в соответствии с федеральным законодательством размеры зон должны определяться на основании расчетов и (или) натуральных исследований (измерений).

7) На территории муниципального образования «Поселок городского типа Алексеевское» установлены или подлежат установлению следующие виды зон с особыми условиями использования территории:

- зоны санитарной охраны источников водоснабжения
- водоохранные зоны, прибрежные защитные полосы поверхностных водных объектов;
- охранные зоны объектов электросетевого хозяйства;
- охранный зона линий и сооружений связи;
- охранные зоны газораспределительных сетей;
- полосы отвода и придорожные полосы автомобильных дорог;
- охранные зоны объектов обустройства месторождений;
- горные отводы месторождений полезных ископаемых;
- санитарно-защитные зоны предприятий, сооружений и иных объектов.

## **29.2. Зоны санитарной охраны источников водоснабжения**

Виды и размеры зон санитарной охраны источников водоснабжения устанавливаются в соответствии с СанПиН 2.1.4.1110-02 «Зоны санитарной охраны источников водоснабжения и водопроводов хозяйственно-питьевого назначения».

Источники водоснабжения имеют зоны санитарной охраны (далее - ЗСО). Зоны санитарной охраны организуются в составе трех поясов.

Первый пояс (строгого режима) включает территорию расположения водозаборов, площадок всех водопроводных сооружений и водоподводящего канала. Размер первого пояса зоны санитарной охраны подземных источников водоснабжения составляет 30 м при использовании защищенных подземных вод и 50 м при использовании недостаточно защищенных подземных вод.

В пределах первого пояса не допускается посадка высокоствольных деревьев, все виды строительства, не имеющие непосредственного отношения к эксплуатации, реконструкции и расширению водопроводных сооружений, в том числе прокладка трубопроводов различного назначения, размещение жилых и хозяйственно-бытовых зданий, проживание людей, применение ядохимикатов и удобрений.

Здания должны быть оборудованы канализацией с отведением сточных вод в ближайшую систему бытовой или производственной канализации или на местные станции очистных сооружений, расположенные за пределами первого пояса ЗСО с учетом санитарного режима на территории второго пояса.

Второй и третий пояса (пояса ограничений) включают территорию, предназначенную для предупреждения загрязнения воды источников водоснабжения.

Границы второго и третьего поясов зон санитарной охраны подземных источников водоснабжения устанавливаются расчетом.

В пределах второго и третьего поясов зоны санитарной охраны запрещается: бурение новых скважин и новое строительство, связанное с нарушением почвенного покрова (производится при обязательном согласовании с территориальным отделением Управления Роспотребнадзора); закачка отработанных вод в подземные горизонты и подземное складирование твердых отходов, разработки недр земли; размещение складов горюче-смазочных материалов, ядохимикатов и минеральных удобрений, накопителей промышленных стоков, шламохранилищ и других объектов, обуславливающих опасность химического загрязнения подземных вод. В пределах третьего пояса зоны санитарной охраны размещение таких объектов допускается только при использовании защищенных подземных вод, при условии выполнения специальных мероприятий по защите водоносного горизонта от загрязнения при наличии санитарно-эпидемиологического заключения органа Роспотребнадзора, выданного с учетом заключения органов геологического контроля.

Также в пределах второго пояса запрещается: размещение кладбищ, скотомогильников, полей ассенизации, полей фильтрации, навозохранилищ, силосных траншей, животноводческих и птицеводческих предприятий и других объектов, обуславливающих опасность микробного загрязнения подземных вод; применение удобрений и ядохимикатов; рубка леса главного пользования.

### **29.3. Водоохранные зоны, прибрежные защитные полосы поверхностных водных объектов**

В соответствии со статьей 65. Водного кодекса Российской Федерации водоохранными зонами являются территории, которые примыкают к береговой линии рек, ручьёв, озёр, водохранилища и на которых устанавливается специальный режим осуществления хозяйственной и иной деятельности в целях предотвращения загрязнения, засорения, заиления указанных водных объектов и истощения их вод, а также сохранения среды обитания водных биологических ресурсов и других объектов животного и растительного мира.

В границах водоохранных зон устанавливаются прибрежные защитные полосы, на территориях которых вводятся дополнительные ограничения хозяйственной и иной деятельности.

Размеры водоохранных зон и прибрежных защитных полос устанавливаются в соответствии с Водным кодексом Российской Федерации.

Ширина водоохранных зон рек, ручьёв и ширина их прибрежной защитной полосы устанавливаются от соответствующей береговой линии.

Ширина водоохранной зоны рек или ручьёв устанавливается от их истока для рек или ручьёв протяжённостью:

- до 10 километров - 50 метров;
- от 10 до 50 километров - 100 метров;
- от 50 километров и более - 200 метров.

В границах водоохранных зон запрещается:

- использование сточных вод в целях регулирования плодородия почв;
- размещение кладбищ, скотомогильников, мест захоронения отходов производства и потребления, химических, взрывчатых, токсичных, отравляющих и ядовитых веществ, пунктов захоронения радиоактивных отходов;

- осуществление авиационных мер по борьбе с вредными организмами;
- движение и стоянка транспортных средств (кроме специальных транспортных средств), за исключением их движения по дорогам и стоянки на дорогах и в специально оборудованных местах, имеющих твердое покрытие;

- размещение автозаправочных станций, складов горюче-смазочных материалов (за исключением случаев, если автозаправочные станции, склады горюче-смазочных материалов размещены на территориях портов, судостроительных и судоремонтных организаций, инфраструктуры внутренних водных путей при условии соблюдения требований законодательства в области охраны окружающей среды и Водного Кодекса), станций технического обслуживания, используемых для технического осмотра и ремонта транспортных средств, осуществление мойки транспортных средств;

- размещение специализированных хранилищ пестицидов и агрохимикатов, применение пестицидов и агрохимикатов;

- сброс сточных, в том числе дренажных, вод;

- разведка и добыча общераспространенных полезных ископаемых (за исключением случаев, если разведка и добыча общераспространенных полезных ископаемых осуществляются пользователями недр, осуществляющими разведку и добычу иных видов полезных ископаемых, в границах предоставленных им в соответствии с законодательством РФ о недрах горных отводов и (или) геологических отводов на основании утвержденного технического проекта в соответствии со статьей 19.1 Закона РФ от 21.02.1992 г. N 2395-I «О недрах»).

В границах водоохранных зон допускается проектирование, строительство, реконструкция, ввод в эксплуатацию, эксплуатация хозяйственных и иных объектов при условии оборудования таких объектов сооружениями, обеспечивающими охрану водных объектов от загрязнения, засорения, заиления и истощения вод в соответствии с водным законодательством и законодательством в области охраны окружающей среды. Выбор типа сооружения, обеспечивающего охрану водного объекта от загрязнения, засорения, заиления и истощения вод, осуществляется с учетом необходимости соблюдения установленных в соответствии с законодательством в области охраны окружающей среды нормативов допустимых сбросов загрязняющих веществ, иных веществ и микроорганизмов.

Под сооружениями, обеспечивающими охрану водных объектов от загрязнения, засорения, заиления и истощения вод, понимаются:

- централизованные системы водоотведения (канализации), централизованные ливневые системы водоотведения;

- сооружения и системы для отведения (сброса) сточных вод в централизованные системы водоотведения (в том числе дождевых, талых, инфильтрационных, поливомоечных и дренажных вод), если они предназначены для приема таких вод;

- локальные очистные сооружения для очистки сточных вод (в том числе дождевых, талых, инфильтрационных, поливомоечных и дренажных вод), обеспечивающие их очистку исходя из нормативов, установленных в соответствии с требованиями законодательства в области охраны окружающей среды и Водного Кодекса;

- сооружения для сбора отходов производства и потребления, а также сооружения и системы для отведения (сброса) сточных вод (в том числе дождевых, талых, инфильтрационных, поливомоечных и дренажных вод) в приемники, изготовленные из водонепроницаемых материалов.

В отношении территорий садоводческих, огороднических или дачных некоммерческих объединений граждан, размещенных в границах водоохранных зон и не оборудованных сооружениями для очистки сточных вод, до момента их оборудования такими сооружениями и (или) подключения к централизованным системам, допускается применение приемников, изготовленных из водонепроницаемых материалов, предотвращающих поступление загрязняющих веществ, иных веществ и микроорганизмов в окружающую среду.

Ширина прибрежной защитной полосы устанавливается в зависимости от уклона берега водного объекта и составляет 30 м для обратного уклона или  $0^\circ$ , 40 м для уклона до  $3^\circ$  и 50 м для уклона  $3^\circ$  и более.

Для реки, ручья протяженностью менее 10 км от истока до устья водоохранная зона совпадает с прибрежной защитной полосой. Радиус водоохранной зоны для истоков реки, ручья устанавливается в размере пятидесяти метров.

В границах прибрежных защитных полос наряду с установленными для водоохранной зоны ограничениями запрещается:

- распашка земель;
- размещение отвалов размываемых грунтов;
- выпас сельскохозяйственных животных и организация для них летних лагерей, ванн.

Вдоль береговой линии водного объекта общего пользования устанавливается береговая полоса, предназначенная для общего пользования.

Ширина береговой полосы водных объектов общего пользования составляет 20 метров, за исключением береговой полосы каналов, а также рек и ручьев, протяженность которых от истока до устья не более чем 10 километров. Ширина береговой полосы каналов, а также рек и ручьев, протяженность которых от истока до устья не более чем десять километров, составляет 5



метров. На карте градостроительного зонирования береговые полосы шириной 5 метров не отображаются.

Каждый гражданин вправе пользоваться (без использования механических транспортных средств) береговой полосой водных объектов общего пользования для передвижения и пребывания около них, в том числе для осуществления любительского и спортивного рыболовства и причаливания плавучих средств.

Приватизация земельных участков в пределах береговой полосы запрещается.

#### **29.4. Охранные зоны объектов электросетевого хозяйства**

Охранные зоны объектов электросетевого хозяйства устанавливаются для обеспечения сохранности действующих линий и сооружений электросетевого хозяйства в соответствии с Постановлением Правительства Российской Федерации от 24.02.2009 г. № 160 «О порядке установления охранных зон объектов электросетевого хозяйства и особых условий использования земельных участков, расположенных в границах таких зон».

Вдоль воздушных линий электропередачи охранные зоны устанавливаются в виде части поверхности участка земли и воздушного пространства (на высоту, соответствующую высоте опор воздушных линий электропередачи), ограниченной параллельными вертикальными плоскостями, отстоящими по обе стороны линии электропередачи от крайних проводов при неотклоненном их положении на следующем расстоянии:

- до 1 кВ - 2 м;
- от 1 до 20 кВ - 10 м;
- 35 кВ - 15 м;
- 110 кВ - 20 м;
- 220 кВ - 25 м;
- 500 кВ - 30 м.

Вдоль подземных кабельных линий электропередачи охранный зона устанавливается в виде части поверхности участка земли, расположенного под ней участка недр (на глубину, соответствующую глубине прокладки кабельных линий электропередачи), ограниченной параллельными вертикальными плоскостями, отстоящими по обе стороны линии электропередачи от крайних кабелей на расстоянии 1 метра.

В охранных зонах запрещается осуществлять любые действия, которые могут нарушить безопасную работу объектов электросетевого хозяйства, в том числе привести к их повреждению или уничтожению, и (или) повлечь причинение вреда жизни, здоровью граждан и имуществу физических или юридических лиц, а также повлечь нанесение экологического ущерба и возникновение пожаров. В частности, запрещается:

- размещать любые объекты и предметы (материалы) в пределах созданных проходов и подъездов для доступа к объектам электросетевого хозяйства, а также проводить любые работы и возводить сооружения, которые

могут препятствовать доступу к объектам электросетевого хозяйства, без создания необходимых для такого доступа проходов и подъездов;

- размещать свалки;
- производить работы ударными механизмами, сбрасывать тяжести массой свыше 5 тонн, производить сброс и слив едких и коррозионных веществ и горюче-смазочных материалов (в охранных зонах подземных кабельных линий электропередачи).

В охранных зонах объектов электросетевого хозяйства напряжением свыше 1000 вольт, также запрещается:

- складировать или размещать хранилища любых, в том числе горюче-смазочных, материалов;
- размещать детские и спортивные площадки, стадионы, рынки, торговые точки, полевые станы, загоны для скота, гаражи и стоянки всех видов машин и механизмов, проводить любые мероприятия, связанные с большим скоплением людей, не занятых выполнением разрешенных в установленном порядке работ (в охранных зонах воздушных линий электропередачи).

В пределах охранных зон без письменного разрешения сетевой организации запрещается:

- строительство, капитальный ремонт, реконструкция или снос зданий и сооружений;
- горные, взрывные, мелиоративные работы, в том числе связанные с временным затоплением земель;
- посадка и вырубка деревьев и кустарников;
- проезд машин и механизмов, имеющих общую высоту с грузом или без груза от поверхности дороги более 4,5 метра (в охранных зонах воздушных линий электропередачи);
- полевые сельскохозяйственные работы с применением сельскохозяйственных машин и оборудования высотой более 4 м.

### **29.5. Охранные зоны линий и сооружений связи**

В соответствии с Постановлением Правительства Российской Федерации от 09.06.1995 г. №578 «Об утверждении Правил охраны линий и сооружений связи Российской Федерации» (далее- Постановление) устанавливаются охранные зоны с особыми условиями использования:

- для подземных кабельных и для воздушных линий связи и линий радиодиффузии, расположенных вне населенных пунктов на безлесных участках, - в виде участков земли вдоль этих линий, определяемых параллельными прямыми, отстоящими от трассы подземного кабеля связи или от крайних проводов воздушных линий связи и линий радиодиффузии не менее чем на 2 метра с каждой стороны;

- для морских кабельных линий связи и для кабеля связи при переходах через судоходные и сплавные реки, озера, водохранилища и каналы (арыки) - в виде участков водного пространства по всей глубине от водной поверхности до

дна, определяемых параллельными плоскостями, отстоящими от трассы морского кабеля на 0,25 морской мили с каждой стороны или от трассы кабеля при переходах через реки, озера, водохранилища и каналы (арыки) на 100 метров с каждой стороны;

- для наземных и подземных необслуживаемых усилительных и регенерационных пунктов на кабельных линиях связи - в виде участков земли, определяемых замкнутой линией, относящей от центра установки усилительных и регенерационных пунктов или от границы их обвалования не менее чем на 3 метра и от контуров заземления не менее чем на 2 метра.

На производство всех видов работ, связанных с вскрытием грунта в охранной зоне линии связи или линии радиофикации (за исключением вспашки на глубину не более 0,3 метра) на принадлежащем юридическому или физическому лицу земельном участке, заказчиком (застройщиком) должно быть получено письменное согласие от предприятия, в ведении которого находится эта линия связи или линия радиофикации.

Земельная площадь охранных зон на трассах линий связи и линий радиофикации используется юридическими и физическими лицами в соответствии с земельным законодательством Российской Федерации с учетом ограничений, установленных Постановлением и обеспечивающих сохранность линий связи и линий радиофикации.

Предприятиям, в ведении которых находятся линии связи и линии радиофикации, в охранных зонах разрешается:

а) устройство за свой счет дорог, подъездов, мостов и других сооружений, необходимых для эксплуатационного обслуживания линий связи и линий радиофикации на условиях, согласованных с собственниками земли (землевладельцами, землепользователями, арендаторами), которые не вправе отказать этим предприятиям в обеспечении условий для эксплуатационного обслуживания сооружений связи;

б) разрытие ям, траншей и котлованов для ремонта линий связи и линий радиофикации с последующей их засыпкой;

в) вырубка отдельных деревьев при авариях на линиях связи и линиях радиофикации, проходящих через лесные массивы, в местах, прилегающих к трассам этих линий, с последующей выдачей в установленном порядке лесорубочных билетов (ордеров) и очисткой мест рубки от порубочных остатков.

В пределах охранных зон без письменного согласия и присутствия представителей предприятий, эксплуатирующих линии связи или линии радиофикации, запрещается:

а) осуществлять всякого рода строительные, монтажные и взрывные работы, планировку грунта землеройными механизмами (за исключением зон песчаных барханов) и земляные работы (за исключением вспашки на глубину не более 0,3 метра);

б) производить геолого-съёмочные, поисковые, геодезические и другие изыскательские работы, которые связаны с бурением скважин, шурфованием, взятием проб грунта, осуществлением взрывных работ;

в) производить посадку деревьев, располагать полевые станы, содержать скот, складировать материалы, корма и удобрения, жечь костры, устраивать стрельбища;

г) устраивать проезды и стоянки автотранспорта, тракторов и механизмов, провозить негабаритные грузы под проводами воздушных линий связи и линий радиодиффузии, строить каналы (арыки), устраивать заграждения и другие препятствия;

д) устраивать причалы для стоянки судов, барж и плавучих кранов, производить погрузочно-разгрузочные, подводно-технические, дноуглубительные и землечерпательные работы, выделять рыбопромысловые участки, производить добычу рыбы, других водных животных, а также водных растений придонными орудиями лова, устраивать водопой, производить колку и заготовку льда. Судам и другим плавучим средствам запрещается бросать якоря, проходить с отдельными якорями, цепями, лотами, волокушами и тралами;

е) производить строительство и реконструкцию линий электропередач, радиостанций и других объектов, излучающих электромагнитную энергию и оказывающих опасное воздействие на линии связи и линии радиодиффузии;

ж) производить защиту подземных коммуникаций и коррозии без учета проходящих подземных кабельных линий связи.

Запрещается производить всякого рода действия, которые могут нарушить нормальную работу линий связи и линий радиодиффузии, в частности:

а) производить снос и реконструкцию зданий и мостов, осуществлять переустройство коллекторов, туннелей метрополитена и железных дорог, где проложены кабели связи, установлены столбы воздушных линий связи и линий радиодиффузии, размещены технические сооружения радиорелейных станций, кабельные ящики и распределительные коробки, без предварительного выноса заказчиками (застройщиками) линий и сооружений связи, линий и сооружений радиодиффузии по согласованию с предприятиями, в ведении которых находятся эти линии и сооружения;

б) производить засыпку трасс подземных кабельных линий связи, устраивать на этих трассах временные склады, стоки химически активных веществ и свалки промышленных, бытовых и прочих отходов, ломать замерные, сигнальные, предупредительные знаки и телефонные колодцы;

в) открывать двери и люки необслуживаемых усилительных и регенерационных пунктов (наземных и подземных) и радиорелейных станций, кабельных колодцев телефонной канализации, распределительных шкафов и кабельных ящиков, а также подключаться к линиям связи (за исключением лиц, обслуживающих эти линии);

г) огораживать трассы линий связи, препятствуя свободному доступу к ним технического персонала;

д) самовольно подключаться к абонентской телефонной линии и линии радиофикации в целях пользования услугами связи;

е) совершать иные действия, которые могут причинить повреждения сооружениям связи и радиофикации (повреждать опоры и арматуру воздушных линий связи, обрывать провода, набрасывать на них посторонние предметы и другое).

## **29.6. Охранные зоны газораспределительных сетей**

В соответствии с Постановлением Правительства Российской Федерации от 20.11.2000 г. №878 "Об утверждении Правил охраны газораспределительных сетей" для газораспределительных сетей устанавливаются следующие охранные зоны:

а) вдоль трасс наружных газопроводов - в виде территории, ограниченной условными линиями, проходящими на расстоянии 2 метров с каждой стороны газопровода;

б) вдоль трасс подземных газопроводов из полиэтиленовых труб при использовании медного провода для обозначения трассы газопровода - в виде территории, ограниченной условными линиями, проходящими на расстоянии 3 метров от газопровода со стороны провода и 2 метров - с противоположной стороны;

в) вдоль трасс наружных газопроводов на вечномёрзлых грунтах независимо от материала труб - в виде территории, ограниченной условными линиями, проходящими на расстоянии 10 метров с каждой стороны газопровода;

г) вокруг отдельно стоящих газорегуляторных пунктов - в виде территории, ограниченной замкнутой линией, проведенной на расстоянии 10 метров от границ этих объектов. Для газорегуляторных пунктов, пристроенных к зданиям, охранный зона не регламентируется;

д) вдоль подводных переходов газопроводов через судоходные и сплавные реки, озера, водохранилища, каналы - в виде участка водного пространства от водной поверхности до дна, заключенного между параллельными плоскостями, отстоящими на 100 м с каждой стороны газопровода;

е) вдоль трасс межпоселковых газопроводов, проходящих по лесам и древесно-кустарниковой растительности, - в виде просек шириной 6 метров, по 3 метра с каждой стороны газопровода. Для надземных участков газопроводов расстояние от деревьев до трубопровода должно быть не менее высоты деревьев в течение всего срока эксплуатации газопровода.

На земельные участки, входящие в охранные зоны газораспределительных сетей, в целях предупреждения их повреждения или нарушения условий их нормальной эксплуатации налагаются ограничения (обременения), которыми запрещается:

а) строить объекты жилищно-гражданского и производственного назначения;

б) сносить и реконструировать мосты, коллекторы, автомобильные и железные дороги с расположенными на них газораспределительными сетями без предварительного выноса этих газопроводов по согласованию с эксплуатационными организациями;

в) разрушать берегоукрепительные сооружения, водопропускные устройства, земляные и иные сооружения, предохраняющие газораспределительные сети от разрушений;

г) перемещать, повреждать, засыпать и уничтожать опознавательные знаки, контрольно-измерительные пункты и другие устройства газораспределительных сетей;

д) устраивать свалки и склады, разливать растворы кислот, солей, щелочей и других химически активных веществ;

е) огораживать и перегораживать охранные зоны, препятствовать доступу персонала эксплуатационных организаций к газораспределительным сетям, проведению обслуживания и устранению повреждений газораспределительных сетей;

ж) разводить огонь и размещать источники огня;

з) рыть погреба, копать и обрабатывать почву сельскохозяйственными и мелиоративными орудиями и механизмами на глубину более 0,3 метра;

и) открывать калитки и двери газорегуляторных пунктов, станций катодной и дренажной защиты, люки подземных колодцев, включать или отключать электроснабжение средств связи, освещения и систем телемеханики;

к) набрасывать, приставлять и привязывать к опорам и надземным газопроводам, ограждениям и зданиям газораспределительных сетей посторонние предметы, лестницы, влезать на них;

л) самовольно подключаться к газораспределительным сетям.

Лесохозяйственные, сельскохозяйственные и другие работы, не подпадающие под вышеуказанные ограничения, и не связанные с нарушением земельного горизонта и обработкой почвы на глубину более 0,3 метра, производятся собственниками, владельцами или пользователями земельных участков в охранной зоне газораспределительной сети при условии предварительного письменного уведомления эксплуатационной организации не менее чем за 3 рабочих дня до начала работ. Хозяйственная деятельность в охранных зонах газораспределительных сетей, не предусмотренная предыдущими пунктами, при которой производится нарушение поверхности земельного участка и обработка почвы на глубину более 0,3 метра, осуществляется на основании письменного разрешения эксплуатационной организации газораспределительных сетей.

### **29.7. Полосы отвода и придорожные полосы автомобильных дорог**

Для автомобильных дорог, за исключением автомобильных дорог, расположенных в границах населенных пунктов, устанавливаются придорожные полосы.

Придорожные полосы автомобильной дороги - территории, которые прилегают с обеих сторон к полосе отвода автомобильной дороги и в границах которых устанавливается особый режим использования земельных участков (частей земельных участков) в целях обеспечения требований безопасности дорожного движения, а также нормальных условий реконструкции, капитального ремонта, ремонта, содержания автомобильной дороги, ее сохранности с учетом перспектив развития автомобильной дороги.

В зависимости от класса и (или) категории автомобильных дорог с учетом перспектив их развития ширина каждой придорожной полосы устанавливается в размере:

- для автомобильных дорог I и II категорий - 75 метров;
- для автомобильных дорог III и IV категорий - 50 метров;
- для автомобильных дорог V категории - 25 метров.

Строительство, реконструкция в границах придорожных полос автомобильной дороги объектов капитального строительства, объектов, предназначенных для осуществления дорожной деятельности, объектов дорожного сервиса, установка рекламных конструкций, информационных щитов и указателей допускаются при наличии согласия в письменной форме владельца автомобильной дороги. Это согласие должно содержать технические требования и условия, подлежащие обязательному исполнению лицами, осуществляющими строительство, реконструкцию в границах придорожных полос автомобильной дороги таких объектов, установку рекламных конструкций, информационных щитов и указателей.

Решение об установлении придорожных полос автомобильных дорог федерального, регионального или муниципального, местного значения или об изменении таких придорожных полос принимается соответственно федеральным органом исполнительной власти, осуществляющим функции по оказанию государственных услуг и управлению государственным имуществом в сфере дорожного хозяйства, уполномоченным органом исполнительной власти субъекта Российской Федерации, органом местного самоуправления. Федеральный орган исполнительной власти, орган исполнительной власти субъекта Российской Федерации, орган местного самоуправления, принявшие решение об установлении придорожных полос автомобильных дорог федерального, регионального или межмуниципального, местного значения или об изменении таких придорожных полос, в течение семи дней со дня принятия такого решения направляют копию такого решения в орган местного самоуправления городского округа, орган местного самоуправления муниципального района, орган местного самоуправления поселения, в отношении территорий которых принято такое решение.

На территории поселения расположены придорожные полосы автомобильной дороги общего пользования III– IV категории.

Перечень автомобильных дорог в границах муниципального образования «поселок городского типа Алексеевское»:

- Р-239 Казань – Оренбург – Акбулак – граница с Республикой Казахстан

## **29.8. Охранные зоны объектов обустройства месторождений**

В соответствии с Приказом МЧС России от 17.06.2015 №302 «Об утверждении свода правил «Обустройство нефтяных и газовых месторождений. Требования пожарной безопасности» к объектам обустройства нефтяных и газовых месторождений относится промысловый трубопровод транспорта нефти, газа и конденсата от площадок до врезок в магистральные трубопроводы (или до других площадок подготовки). По территории поселения проходят промысловые и магистральные газо- и нефтепроводы. Согласно СП 284.1325800.2016 "Трубопроводы промысловые для нефти и газа. Правила проектирования и производства работ" от промысловых нефтепроводов устанавливается зона минимально-допустимых расстояний в размере 75 м.

Для исключения возможности повреждения трубопроводов (при любом виде их прокладки) устанавливаются охранные зоны. Размер охранной зоны трубопроводов определяется Правилами охраны магистральных трубопроводов (утв. постановлением Госгортехнадзора России от 22.04.1992 г. №9) и составляет 25 м. Земельные участки, входящие в охранные зоны трубопроводов, не изымаются у землепользователей и используются ими для проведения сельскохозяйственных и иных работ с обязательным соблюдением указанных выше нормативов.

Нефтескважины являются источниками образования промышленных отходов III класса опасности. Санитарно-защитная зона составляет 300 м в соответствии с СанПиН 2.2.1/2.1.1.1200-03. В нарушение требований, установленных СанПиН 2.2.1/2.1.1.1200-03, в санитарно-защитных зонах скважин оказывается территория жилой застройки населенных пунктов сельского поселения.

## **29.9. Горные отводы месторождений полезных ископаемых**

Согласно ст. 7 Закона РФ от 21.02.1992 г. № 2395-1 «О недрах» в соответствии с лицензией на пользование недрами для добычи полезных ископаемых, строительства и эксплуатации подземных сооружений, не связанных с добычей полезных ископаемых, образования особо охраняемых геологических объектов, а также в соответствии с соглашением о разделе продукции при разведке и добыче минерального сырья пользователю предоставляется участок недр в виде горного отвода – геометризованного блока недр.

При определении границ горного отвода учитываются пространственные контуры месторождения полезных ископаемых, положение участка строительства и эксплуатации подземных сооружений, границы безопасного ведения горных и взрывных работ, зоны охраны от вредного влияния горных разработок, зоны сдвижения горных пород, контуры предохранительных целиков под природными объектами, зданиями и сооружениями, разносы бортов карьеров и разрезов и другие факторы, влияющие на состояние недр и



земной поверхности в связи с процессом геологического изучения и использования недр.

Пользование отдельными участками недр может быть ограничено или запрещено в целях обеспечения обороны страны и безопасности государства, рационального использования и охраны недр, охраны окружающей среды. Пользование недрами на территориях населенных пунктов и зон с особыми условиями использования территорий может быть ограничено или запрещено в случаях, если это пользование может создать угрозу безопасности жизни и здоровья населения, охране окружающей среды, сохранности зданий и сооружений, включая сохранность горных выработок, буровых скважин и иных сооружений, связанных с использованием недрами. Пользование недрами на особо охраняемых природных территориях осуществляется в соответствии с режимом особой охраны их территорий. (ст.8 Закона РФ «О недрах»).

В соответствии со ст. 22 указанного Федерального закона пользователь недр имеет право ограничивать застройку площадей залегания полезных ископаемых в границах предоставленного ему горного отвода. Пользователь отвечает за безопасное ведение работ, связанных с использованием недрами; соблюдение утвержденных в установленном порядке стандартов, регламентирующих условия охраны недр, атмосферного воздуха, земель, лесов, водных объектов, зданий и сооружений от вредного влияния работ, связанных с использованием недрами; а также за приведение участков земли и других природных объектов, нарушенных при пользовании недрами, в состояние, пригодное для их дальнейшего использования.

Согласно ст. 25 Закона РФ «О недрах» застройка площадей залегания полезных ископаемых, а также размещение в местах их залегания подземных сооружений допускаются с разрешения федерального органа управления государственным фондом недр или его территориальных органов и органов государственного горного надзора только при условии обеспечения возможности извлечения полезных ископаемых или доказанности экономической целесообразности застройки.

Самовольная застройка площадей залегания полезных ископаемых прекращается без возмещения произведенных затрат и затрат по рекультивации территории и демонтажу возведенных объектов.

В соответствии с Законом РФ от 21.02.1992 г. № 2395-1 «О недрах» застройка площадей залегания полезных ископаемых подлежит согласованию с пользователем недр и территориальным органом управления государственным фондом недр.

#### **29.10. Санитарно-защитные зоны предприятий, сооружений и иных объектов**

На территории поселения расположены объекты агропромышленного комплекса, кладбище, биотермические ямы, объекты производства для которых должны устанавливаться санитарно-защитные зоны.

В границах санитарно-защитной зоны не допускается размещать:

- жилую застройку, включая отдельные жилые дома,
- ландшафтно-рекреационные зоны,
- зоны отдыха,
- территории курортов, санаториев и домов отдыха,
- территории садоводческих товариществ и коттеджной застройки, коллективных или индивидуальных дачных и садово-огородных участков,
- другие территории с нормируемыми показателями качества среды обитания;
- спортивные сооружения,
- детские площадки,
- образовательные и детские организации,
- лечебно-профилактические и оздоровительные организации общего пользования.

В санитарно-защитной зоне и на территории объектов других отраслей промышленности не допускается размещать объекты по производству лекарственных веществ, лекарственных средств и (или) лекарственных форм, склады сырья и полупродуктов для фармацевтических предприятий; объекты пищевых отраслей промышленности, оптовые склады продовольственного сырья и пищевых продуктов, комплексы водопроводных сооружений для подготовки и хранения питьевой воды, которые могут повлиять на качество продукции.

Также на территории поселения располагаются объекты нефтедобычи, предприятие пищевой промышленности (пекарня), площадка коммунально-складской зоны (склады, цеха, пекарня, стоянки для автомобилей), кладбище, для которых должны устанавливаться санитарно-защитные зоны.

Для указанных объектов размеры и границы санитарно-защитных зон не установлены. Поэтому на карте градостроительного зонирования границы санитарно-защитных зон этих объектов не показаны.

В соответствии с Постановлением Правительства Российской Федерации от 3 марта 2018 года №222 «Об утверждении правил установления санитарно-защитных зон и использования земельных участков, расположенных в границах санитарно-защитных зон», санитарно-защитные зоны устанавливаются в отношении действующих, планируемых к строительству, реконструируемых объектов капитального строительства, являющихся источниками химического, физического, биологического воздействия на среду обитания человека (далее - объекты), в случае формирования за контурами объектов химического, физического и (или) биологического воздействия, превышающего санитарно-эпидемиологические требования.

Правообладатели объектов капитального строительства, в отношении которых подлежат установлению санитарно-защитные зоны, обязаны провести исследования (измерения) атмосферного воздуха, уровней физического и (или) биологического воздействия на атмосферный воздух за контуром объекта и представить в Федеральную службу по надзору в сфере защиты прав потребителей и благополучия человека (ее территориальные органы) заявление

об установлении санитарно-защитной зоны с приложением к нему необходимых документов.

Решение об установлении, изменении или о прекращении существования санитарно-защитной зоны принимают:

- Федеральная служба по надзору в сфере защиты прав потребителей и благополучия человека - в отношении объектов I и II класса опасности в соответствии с санитарной классификацией, а также в отношении объектов, не включенных в санитарную классификацию;

- территориальные органы Федеральной службы по надзору в сфере защиты прав потребителей и благополучия человека - в отношении объектов III - V класса опасности в соответствии с санитарной классификацией.

Санитарно-защитная зона и ограничения использования земельных участков, расположенных в ее границах, считаются установленными со дня внесения сведений о такой зоне в Единый государственный реестр недвижимости.

### **Статья 30. Ограничения использования земельных участков и объектов капитального строительства в границах особо охраняемых природных территорий**

В соответствии с Государственным реестром особо охраняемых природных территорий Республики Татарстан (утвержденным Постановлением Кабинета Министров Республики Татарстан от 24.07.2009г. №520, с изменениями на 04.11.2020г.), на территории муниципального образования «поселок городского типа Алексеевское» располагается памятник природы регионального значения "Озеро Провал" (утвержденного постановлением Совета министров Татарской АССР от 10.01.1978 №25)

Для предотвращения неблагоприятных антропогенных воздействий на ООПТ на карте градостроительного зонирования отображены границы указанных ООПТ и территориальных зон согласно сведениям Единого государственного реестра недвижимости.

В границах ООПТ запрещается деятельность, оказывающая негативное (вредное) воздействие на природные комплексы ООПТ. Земельные участки в границах ООПТ у собственников земельных участков, землепользователей и арендаторов земельных участков не изымаются и используются ими с соблюдением, установленного для этих земельных участков особого правового режима.

Использование земельных участков на территории населенного пункта, включенного в состав ООПТ, должно осуществляться с учетом режима особой охраны этой ООПТ. Градостроительный регламент применительно к территории такого населенного пункта устанавливается в соответствии с законодательством о градостроительной деятельности и определяется положением об ООПТ в соответствии с законодательством ООПТ.

### **Статья 31. Ограничения использования земельных участков и объектов капитального строительства по условиям охраны объектов культурного наследия**

Охрана объектов культурного наследия осуществляется в соответствии с требованиями федерального закона «Об объектах культурного наследия (памятниках истории и культуры) народов Российской Федерации» от 25.06.2002 г. № 73-ФЗ, Закона Республики Татарстан «Об объектах культурного наследия в Республике Татарстан» от 01.04.2005 г. № 60-ЗРТ, иными нормативными правовыми актами.

Зоны охраны объектов культурного наследия устанавливаются в целях обеспечения охраны объектов культурного наследия.

Границы зон охраны устанавливаются проектом зон охраны объектов культурного наследия, который представляет собой документацию в текстовой форме и в виде карт (схем), содержащую описание границ проектируемых зон и границ территорий объектов культурного наследия, расположенных в указанных зонах, проекты режимов использования земель и градостроительных регламентов в границах данных зон.

Разработка проектов зон охраны, установление режимов использования территории в границах зон охраны регулируются Постановлением Правительства Российской Федерации от 12.09.2015 г. № 972 «Об утверждении Положения о зонах охраны объектов культурного наследия (памятников истории и культуры) народов Российской Федерации», Законом Республики Татарстан от 01.04.2005 г. № 60-ЗРТ «Об объектах культурного наследия в Республике Татарстан» и другими нормативными правовыми актами.

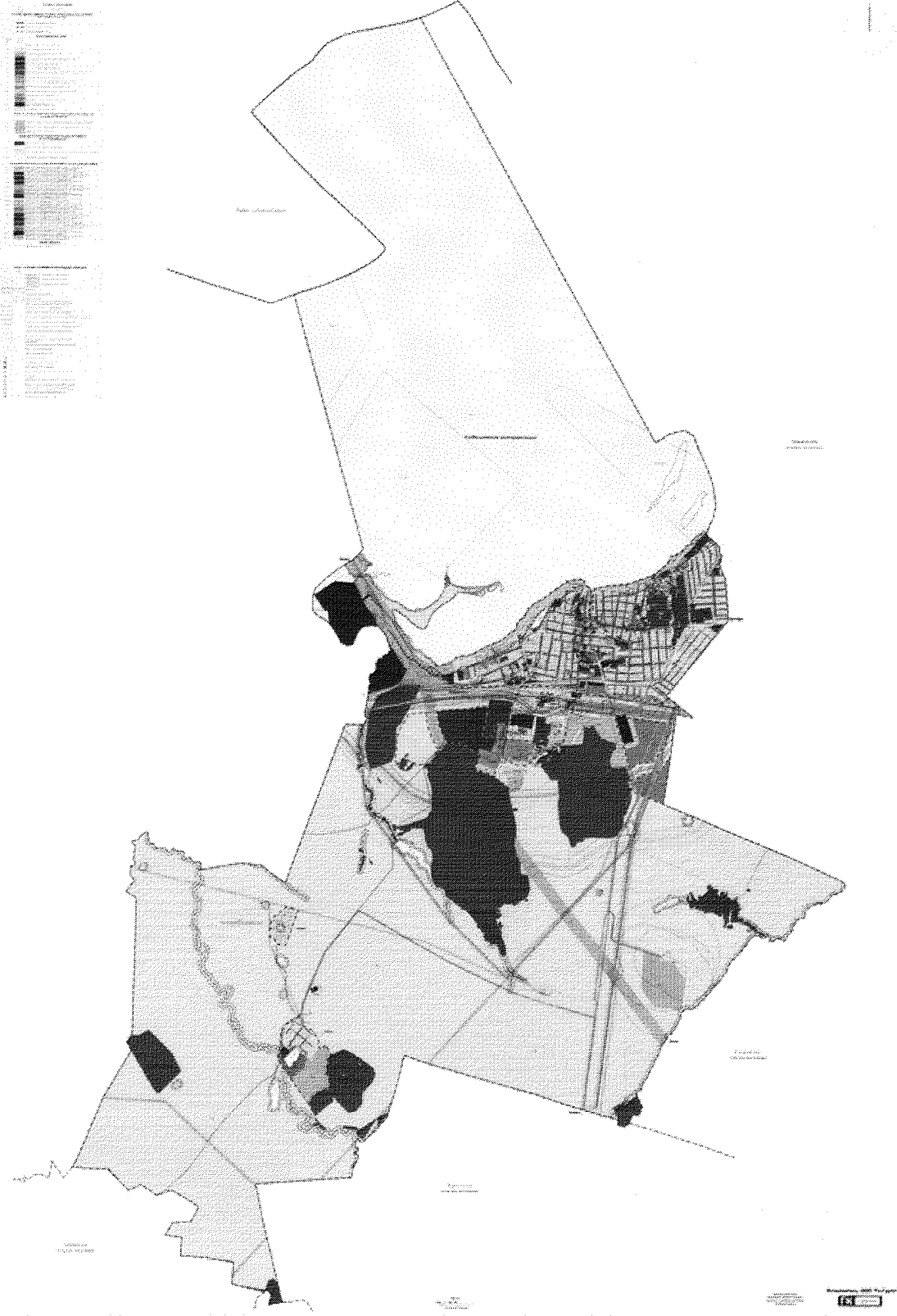
На территории пгт Алексеевское объекты культурного наследия отсутствуют.

## **ГЛАВА XI. Расчетные показатели минимально допустимого уровня обеспеченности территории объектами коммунальной, транспортной, социальной инфраструктур и расчетные показатели максимально допустимого уровня территориальной доступности таких объектов для населения**

В соответствии с Градостроительным кодексом Российской Федерации, расчетные показатели минимально допустимого уровня обеспеченности территории объектами коммунальной, транспортной, социальной инфраструктур и расчетные показатели максимально допустимого уровня территориальной доступности указанных объектов для населения в составе градостроительного регламента указываются в случае, если в границах территориальной зоны, применительно к которой устанавливается градостроительный регламент, предусматривается осуществление деятельности по комплексному развитию территории.

Территории, в границах которых предусматривается осуществление деятельности по комплексному развитию территории, в пределах муниципального образования «Поселок городского типа Алексеевское» не установлены, в связи с чем в материалах настоящих Правил не представлены.

ПРАВИЛА ЗЕМЛЕПОЛЬЗОВАНИЯ И ЗАСТРОЙКИ МУНИЦИПАЛЬНОГО ОБРАЗОВАНИЯ "ПОСЕЛОК ГОРОДСКОГО ТИПА АЛЕКСЕЕВСКОЕ" РЕСПУБЛИКИ ТАТАРСТАН  
КАРТА ГРАДОСТРОИТЕЛЬНЫХ ОГРАНИЧЕНИЙ ЗОНЫ С ОСОБЫМИ УСЛОВИЯМИ ИСПОЛЬЗОВАНИЯ ТЕРРИТОРИИ  
М 1:10000



ПРАВИЛА ЗЕМЛЕПОЛЬЗОВАНИЯ И ЗАСТРОЙКИ МУНИЦИПАЛЬНОГО ОБРАЗОВАНИЯ "ПОСЁЛОК ГОРОДСКОГО ТИПА АЛЕКСЕЕВСКОЕ" РЕСПУБЛИКИ ТАТАРСТАН  
КАРТА ГРАДОСТРОИТЕЛЬНОГО ЗОНИРОВАНИЯ ТЕРРИТОРИАЛЬНЫЕ ЗОНЫ  
М 1:10000

