

Верхнемактаминский сельский Совет  
Альметьевского муниципального района Республики Татарстан

РЕШЕНИЕ

13 сентября 2022 года

№ 50

О внесении изменений в решение Совета  
муниципального образования  
«Верхнемактаминское сельское поселение»  
Альметьевского муниципального района  
Республики Татарстан от 25 декабря 2012 г.  
№51 «Об утверждении Правил  
землепользования и застройки  
Верхнемактаминского сельского поселения  
Альметьевского муниципального района  
Республики Татарстан»

В соответствии с Градостроительным кодексом Российской Федерации, Федеральным законом от 6 октября 2003 года № 131-ФЗ «Об общих принципах организации местного самоуправления в Российской Федерации», Уставом муниципального образования «Верхнемактаминское сельское поселение» Альметьевского муниципального района, решением Совета Альметьевского муниципального района Республики Татарстан от 28 сентября 2021 г. №81 «О передаче части полномочий муниципального образования «Альметьевский муниципальный район Республики Татарстан» по решению отдельных вопросов местного значения в области градостроительной деятельности поселениям, находящимся на территории Альметьевского муниципального района», заключением о результатах публичных слушаний от 1 августа 2022 г. (публикация в газете «Альметьевский вестник» 4 августа 2022 г. №31),

Верхнемактаминский сельский Совет РЕШИЛ:

1. Внести в решение Совета муниципального образования «Верхнемактаминское сельское поселение» Альметьевского муниципального района Республики Татарстан от 25 декабря 2012 г. №51 «Об утверждении Правил землепользования и застройки Верхнемактаминского сельского поселения Альметьевского муниципального района Республики Татарстан» следующие изменения в Приложение №1:

- в пункт 2 статьи 21 добавить подпункт следующего содержания: «-обнаружение мест захоронений погибших при защите Отечества, расположенных в границах муниципальных образований.»;

- пункт 3 статьи 21 изложить в следующей редакции: «Предложения о внесении изменений в правила землепользования и застройки в комиссию направляются:

1) федеральными органами исполнительной власти в случаях, если правила землепользования и застройки могут воспрепятствовать функционированию, размещению объектов капитального строительства федерального значения;

2) органами исполнительной власти субъектов Российской Федерации в случаях, если правила землепользования и застройки могут воспрепятствовать функционированию, размещению объектов капитального строительства регионального значения;

3) органами местного самоуправления муниципального района в случаях, если правила землепользования и застройки могут воспрепятствовать функционированию, размещению объектов капитального строительства местного значения;

4) органами местного самоуправления в случаях, если необходимо совершенствовать порядок регулирования землепользования и застройки на территории поселения;

4.1) органами местного самоуправления в случаях обнаружения мест захоронений погибших при защите Отечества, расположенных в границах муниципального образования;

5) физическими или юридическими лицами в инициативном порядке либо в случаях, если в результате применения правил землепользования и застройки земельные участки и объекты капитального строительства не используются эффективно, причиняется вред их правообладателям, снижается стоимость земельных участков и объектов капитального строительства, не реализуются права и законные интересы граждан и их объединений;

6) уполномоченным федеральным органом исполнительной власти или юридическим лицом, обеспечивающим реализацию принятого Правительством Российской Федерации решения о комплексном развитии территории, которое создано Российской Федерацией или в уставном (складочном) капитале которого доля Российской Федерации составляет более 50 процентов, или дочерним обществом, в уставном (складочном) капитале которого более 50 процентов долей принадлежит такому юридическому лицу;

7) высшим исполнительным органом государственной власти субъекта Российской Федерации, органом местного самоуправления, принявшими решение о комплексном развитии территории, юридическим лицом, определенным субъектом Российской Федерации и обеспечивающим реализацию принятого субъектом Российской Федерации, главой местной администрации решения о комплексном развитии территории, которое создано субъектом Российской Федерации, муниципальным образованием или в уставном (складочном) капитале которого доля субъекта Российской Федерации, муниципального образования составляет более 50 процентов, или дочерним обществом, в уставном (складочном) капитале которого более 50 процентов долей принадлежит такому юридическому лицу, либо лицом, с которым заключен договор о комплексном развитии территории в целях реализации решения о комплексном развитии территории»;

в статью 26:

- в таблице предельных размеров земельных участков и предельных параметрах разрешенного строительства, реконструкции объектов капитального строительства минимальную площадь для иных видов разрешенного строительства (зона Ж-1) изменить с «1» на «н/у» (не подлежит установлению), для всех видов разрешенного использования (зоны ОД1,ПК1, ИТ2, Р1, СН1) изменить с «1» на «н/у» (не подлежит установлению);

- в территориальной зоне садоводства и дачных участков (СХ2) условно разрешенные виды использования земельных участков и объектов капитального строительства исключить;

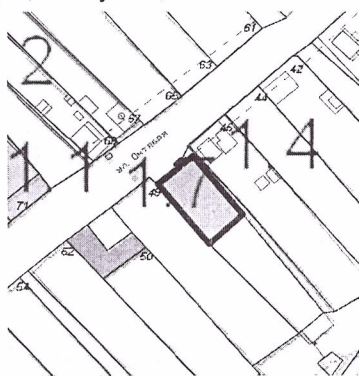


- в территориальную зону производственно-коммунальных объектов IV-V класса опасности (ПК1) в основной вид разрешенного использования добавить вид:

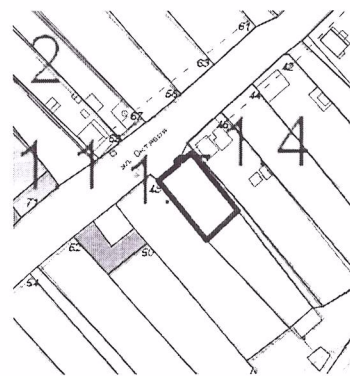
Наименование вида разрешенного использования земельного участка	Описание вида разрешенного использования земельного участка	Код
Производственная деятельность	Размещение объектов капитального строительства в целях добычи полезных ископаемых, их переработки, изготовления вещей промышленным способом.	6.0

- внести изменение в карту градостроительного зонирования Правил землепользования и застройки Верхнемактаминского сельского поселения Альметьевского муниципального района Республики Татарстан в части уменьшения многофункциональной общественно-деловой территориальной зоны (ОД1) и установления зоны застройки индивидуальными жилыми домами (Ж1) в отношении земельного участка с кадастровым номером 16:07:320101:431, расположенного по адресу: Российская Федерация, Республика Татарстан, Альметьевский муниципальный район, Верхнемактаминское сельское поселение, с. Верхняя Мактама, ул. Октября:

Существующее положение



Вносимые изменения



2. Обнародовать настоящее решение на специальных информационных стендах, расположенных на территории населенного пункта: с. Верхняя Мактама, ул. Октября, д.50, д. Туктар, ул. Кутуя, д.9, разместить на «Официальном портале правовой информации Республики Татарстан» (PRAVO.TATARSTAN.RU) и на сайте Альметьевского муниципального района в информационно-телекоммуникационной сети «Интернет».

3. Настоящее решение вступает в силу после его официального опубликования.

4. Контроль за исполнением настоящего решения оставляю за собой.

Глава Верхнемактаминского  
сельского поселения



Н.Т. Нуриев