



РЕШЕНИЕ

«20» апреля 2022г.

г. Альметьевск

КАРАР

№ 140

О генеральном плане Новонадыровского сельского поселения Альметьевского муниципального района Республики Татарстан

В соответствии с Градостроительным кодексом Российской Федерации, Федеральным законом Российской Федерации от 6 октября 2003 года № 131-ФЗ «Об общих принципах организации местного самоуправления в Российской Федерации»

Совет Альметьевского муниципального района РЕШИЛ:

1. Утвердить генеральный план Новонадыровского сельского поселения Альметьевского муниципального района Республики Татарстан (Приложение №1).
2. Правовому управлению исполнительного комитета (Ханнанова А.Б.) опубликовать настоящее решение в газете «Альметьевский вестник», разместить на «Официальном портале правовой информации Республики Татарстан» (PRAVO.TATARSTAN.RU) и на сайте Альметьевского муниципального района в информационно-телекоммуникационной сети «Интернет».
3. Настоящее решение вступает в силу после его официального опубликования.
4. Контроль за исполнением настоящего решения возложить на заместителя Главы Альметьевского муниципального района Гирфанова М.Н.

Глава
муниципального района



Т.Д.Нагуманов

Приложение №1
к решению Совета Альметьевского
муниципального района
Республики Татарстан
от 20 апреля 2022 года № 140

Государственное унитарное предприятие Республики Татарстан
Головная территориальная проектно-изыскательская,
научно-производственная фирма
ТАТИНВЕСТГРАЖДАНПРОЕКТ

ГЕНЕРАЛЬНЫЙ ПЛАН
НОВОНАДЫРОВСКОГО СЕЛЬСКОГО ПОСЕЛЕНИЯ
АЛЬМЕТЬЕВСКОГО МУНИЦИПАЛЬНОГО РАЙОНА
РЕСПУБЛИКИ ТАТАРСТАН

ТОМ 1

Положение о территориальном планировании
Пояснительная записка

Казань 2022

СОДЕРЖАНИЕ

ВВЕДЕНИЕ.....	5
1. ОБЩИЕ СВЕДЕНИЯ О НОВОАДЫРОВСКОМ СЕЛЬСКОМ ПОСЕЛЕНИИ АЛЬМЕТЬЕВСКОГО МУНИЦИПАЛЬНОГО РАЙОНА.....	7
2. ПЕРЕЧЕНЬ МЕРОПРИЯТИЙ ФЕДЕРАЛЬНОГО, РЕГИОНАЛЬНОГО И МЕСТНОГО ЗНАЧЕНИЙ ПО ГЕНЕРАЛЬНОМУ ПЛАНУ НОВОАДЫРОВСКОГО СЕЛЬСКОГО ПОСЕЛЕНИЯ АЛЬМЕТЬЕВСКОГО МУНИЦИПАЛЬНОГО РАЙОНА	7
2.1. ОБЩИЕ ОРГАНИЗАЦИОННЫЕ МЕРОПРИЯТИЯ.....	7
2.2. РАЗВИТИЕ ПРОМЫШЛЕННОГО ПРОИЗВОДСТВА.....	8
2.3. РАЗВИТИЕ АГРОПРОМЫШЛЕННОГО КОМПЛЕКСА.....	8
2.4. МЕРОПРИЯТИЯ ПО РАЗВИТИЮ ЛЕСНОГО КОМПЛЕКСА.....	9
2.5. МЕРОПРИЯТИЯ ПО РАЗВИТИЮ ЖИЛИЩНОЙ ИНФРАСТРУКТУРЫ.....	9
2.6. МЕРОПРИЯТИЯ ПО РАЗВИТИЮ СИСТЕМЫ ОБСЛУЖИВАНИЯ НАСЕЛЕНИЯ.....	10
2.6.1 РАЗВИТИЕ ОБЪЕКТОВ СОЦИАЛЬНОГО И КУЛЬТУРНО-БЫТОВОГО ОБСЛУЖИВАНИЯ.....	10
2.6.2 РАЗВИТИЕ ОБЪЕКТОВ КОММУНАЛЬНОГО ОБСЛУЖИВАНИЯ (КЛАДБИЩ).....	12
2.7. РАЗВИТИЕ ТУРИСТСКО-РЕКРЕАЦИОННОЙ СИСТЕМЫ. ОРГАНИЗАЦИЯ МЕСТ ОТДЫХА МЕСТНОГО НАСЕЛЕНИЯ.....	12
2.8. РАЗВИТИЕ ТРАНСПОРТНОЙ ИНФРАСТРУКТУРЫ НОВОАДЫРОВСКОГО СЕЛЬСКОГО ПОСЕЛЕНИЯ.....	14
2.9. МЕРОПРИЯТИЯ ПО УСТАНОВЛЕНИЮ ГРАНИЦ НАСЕЛЕННЫХ ПУНКТОВ НОВОАДЫРОВСКОГО СЕЛЬСКОГО ПОСЕЛЕНИЯ.....	15
2.10. МЕРОПРИЯТИЯ ПО РАЗВИТИЮ ИНЖЕНЕРНОЙ ИНФРАСТРУКТУРЫ.....	19
2.11. МЕРОПРИЯТИЯ ИНЖЕНЕРНОЙ ПОДГОТОВКИ ТЕРРИТОРИИ.....	21
2.12. ПЕРЕЧЕНЬ МЕРОПРИЯТИЙ ГРАЖДАНСКОЙ ОБОРОНЫ, МЕРОПРИЯТИЙ ПО ПРЕДУПРЕЖДЕНИЮ ЧРЕЗВЫЧАЙНЫХ СИТУАЦИЙ ПРИРОДНОГО И ТЕХНОГЕННОГО ХАРАКТЕРА.....	22

ВВЕДЕНИЕ

Проект генерального плана Новонадыровского сельского поселения Альметьевского муниципального района Республики Татарстан разработан ГУП «Татинвестгражданпроект» на основании задания на проектирование.

Заказчиком на разработку проекта генерального плана Новонадыровского сельского поселения является исполнительный комитет Альметьевского муниципального района.

Проект генерального плана Новонадыровского сельского поселения Альметьевского муниципального района – документ территориального планирования, определяющий градостроительную стратегию, условия формирования среды жизнедеятельности, направления и границы развития территорий поселения, установление и изменение границ населенных пунктов в составе поселения, функциональное зонирование территорий, развитие инженерной, транспортной и социальной инфраструктур, градостроительные требования к сохранению объектов историко-культурного наследия и особо охраняемых природных территорий, экологическому и санитарному благополучию.

Генеральный план разработан на следующие временные сроки его реализации:

Первая очередь, на которую определены первоочередные мероприятия по реализации генерального плана – до 2025 года.

Расчетный срок, на который запланированы все основные проектные решения генерального плана – до 2040 года.

В соответствии со статьей 23 Градостроительного кодекса Российской Федерации проект генерального плана Новонадыровского сельского поселения включает в себя:

Часть 1 в составе текстовых и графических материалов:

Текстовые материалы – Положение о территориальном планировании, которое включает в себя цели и задачи территориального планирования, перечень мероприятий по территориальному планированию и последовательность их выполнения по этапам реализации генерального плана.

Графические материалы содержат карты (схемы) территориального планирования.

Часть 2 Материалы по обоснованию проекта, которые разрабатываются в целях обоснования и пояснения предложений территориального планирования, для согласования и обеспечения процесса утверждения генерального плана сельского поселения, выполненные в составе текстовых и графических материалов.

Текстовые материалы включают в себя анализ состояния территории поселения, проблем и направлений ее комплексного развития, обоснование территориального и пространственно-планировочного развития, перечень мероприятий по территориальному планированию, этапы их реализации, перечень основных факторов риска возникновения чрезвычайных ситуаций природного и техногенного характера.

Графические материалы содержат схемы по обоснованию проекта генерального плана поселения.

В соответствии с Градостроительным кодексом Российской Федерации (ФЗ-190), Федеральным законом «Об общих принципах организации местного самоуправления в Российской Федерации» (ФЗ-131) утверждению подлежат мероприятия местного значения поселения.

При разработке генерального плана Новонадыровского сельского поселения Альметьевского муниципального района были использованы следующие материалы:

1. Схема территориального планирования Республики Татарстан, утвержденная постановлением Кабинета Министров Республики Татарстан от 21 февраля 2011 г. № 134 (в редакции Постановления Кабинета Министров от 9 июля 2020 г. № 569);

2. Схема территориального планирования Альметьевского муниципального района Республики Татарстан, утвержденная Решением Совета Альметьевского муниципального района Республики Татарстан от 25 декабря 2009 г. № 367 (внесение изменений в части реализации программ развития от 23 июня 2020 г.);

3. Официальные данные, предоставленные администрацией Альметьевского муниципального района и Новонадыровского сельского поселения, входящего в его состав.

1. ОБЩИЕ СВЕДЕНИЯ О НОВОНАДЫРОВСКОМ СЕЛЬСКОМ ПОСЕЛЕНИИ АЛЬМЕТЬЕВСКОГО МУНИЦИПАЛЬНОГО РАЙОНА

Граница Новонадыровского сельского поселения принята в соответствии с Законом Республики Татарстан от 31 января 2005 г. № 9-ЗРТ «Об установлении границ территорий и статусе муниципального образования «Альметьевский муниципальный район» и муниципальных образований в его составе» (с изменениями и дополнениями.).

В соответствии с этим законом в состав Новонадыровского сельского поселения входит село Новое Надырово – административный центр поселения.

Поселение расположено в юго-восточной части Республики Татарстан, в восточной части Альметьевского муниципального района. Новонадыровское сельское поселение граничит с муниципальным образованием «город Альметьевск», Бишмунчинским, Верхнемактаминским, Кама-Исмагиловским, Новокашировским, Новоникольским и Тайсугановским сельскими поселениями Альметьевского муниципального района.

Общая площадь Новонадыровского сельского поселения составляет 4759,2 га, в том числе площадь населенного пункта села Новое Надырово – 218,10115 га.

В поселении имеется детский сад, средняя общеобразовательная школа с детской школой искусств, фельдшерско-акушерский пункт, сельский дом культуры с библиотекой, отделение почтовой связи и объекты торговли.

Транспортная связь Новонадыровского сельского поселения с другими поселениями и районами Республики Татарстан в настоящее время осуществляется через автомобильные дороги регионального и местного значения. По территории поселения проходят автомобильные дороги регионального или межмуниципального значения: «Подъезд к д.Новое Надырово», «Нижняя Мактама – Тайсуганово», «Альметьевск – Азнакаево», «Нижняя Мактама – Актюбинский».

2. ПЕРЕЧЕНЬ МЕРОПРИЯТИЙ ФЕДЕРАЛЬНОГО, РЕГИОНАЛЬНОГО И МЕСТНОГО ЗНАЧЕНИЙ ПО ГЕНЕРАЛЬНОМУ ПЛАНУ НОВОНАДЫРОВСКОГО СЕЛЬСКОГО ПОСЕЛЕНИЯ АЛЬМЕТЬЕВСКОГО МУНИЦИПАЛЬНОГО РАЙОНА

2.1. Общие организационные мероприятия.

При определении направления развития Новонадыровского сельского поселения были учтены программы социально-экономического развития Республики Татарстан, Альметьевского муниципального района, региональные и федеральные отраслевые программы.

Законом Республики Татарстан от 17 июня 2015 г. №40-ЗРТ была утверждена «Стратегия социально-экономического развития Республики Татарстан до 2030 года».

В Плане мероприятий по реализации Стратегии Альметьевский муниципальный район является территорией реализации следующих проектов: «Реализация системы дуального обучения для предприятий высокотехнологичных секторов экономики», «Создание многофункционального межтерриториального интегрированного медико-реабилитационного кластера», «Город и промышленность», «Восточные ворота Татарстана», «Восточный меридиан», «Реновация расселения», «Общественные пространства Альметьевской агломерации», «Создание единой транспортной системы

Альметьевской агломерации на основе автобусного сообщения», «Управление отходами в Альметьевской экономической зоне».

2.2. Развитие промышленного производства.

Схемой территориального планирования Республики Татарстан на период до расчетного срока предлагается строительство, реконструкция, ремонт и эксплуатация скважин и иных объектов, необходимых для пользования недрами в соответствии с лицензиями на всей территории республики в границах лицензионных участков, за исключением территорий, на которых такая деятельность запрещена федеральным законодательством. Мощности проектных объектов предусматриваются согласно утвержденным технологическим схемам разработки месторождений и лицензионным условиям.

Таблица 2.2.1

Перечень мероприятий по развитию промышленного производства в Новонадыровском сельском поселении

№ п/п	Населенный пункт	Наименование объекта	Вид мероприятия	Единица измерения	Мощность		Сроки реализации		Источник мероприятия
					Существующая	Новая (дополнительная)	Первая очередь (до 2025 г.)	Расчетный срок (2026 – 2040 гг.)	
МЕРОПРИЯТИЯ РЕГИОНАЛЬНОГО ЗНАЧЕНИЯ									
1	Новонадыровское сельское поселение	Строительство, реконструкция, ремонт и эксплуатация скважин и иных объектов, необходимых для пользования недрами в соответствии с лицензиями на всей территории республики в границах лицензионных участков, за исключением территорий, на которых такая деятельность запрещена федеральным законодательством	Новое строительство, реконструкция, расширение, перевооружение, модернизация	-	-	согласно утвержденным технологическим схемам разработки месторождений и лицензионным условиям	+	+	СТП Республики Татарстан

2.3. Развитие агропромышленного комплекса

Генеральным планом Новонадыровского сельского поселения на первую очередь предлагается перефункциональное использование территории недействующего машинно-тракторного парка юго-восточнее с. Новое Надырово под сельскохозяйственные угодья.

Таблица 2.3.1

**Перечень мероприятий по развитию агропромышленного комплекса в
Новонадыровском сельском поселении**

№ п/п	Населенный пункт	Наименование объекта	Вид мероприятия	Единица измерения	Мощность		Сроки реализации		Источник мероприятия
					Существующая	Новая (дополнительная)	Первая очередь (до 2025 г.)	Расчетный срок (2026 – 2040 гг.)	
МЕРОПРИЯТИЯ МЕСТНОГО (РАЙОННОГО) ЗНАЧЕНИЯ									
1	Юго-восточное с. Новое Надырово	Недействующий машинно-тракторный парк	Перефункционалирование под сельскохозяйственные угодья	га	1,55	-	+	+	Генеральный план Новонадыровского сельского поселения*

*мероприятие местного (районного) значения может быть предусмотрено в генеральном плане после включения его в программы/документы территориального планирования соответствующего уровня.

2.4. Мероприятия по развитию лесного комплекса.

Мероприятий по развитию лесного и лесопромышленного комплекса генеральным планом Новонадыровского сельского поселения, Схемой территориального планирования Альметьевского муниципального района и иными программами и документами на период до расчетного срока не предусматривается.

2.5. Мероприятия по развитию жилищной инфраструктуры.

Генеральным планом предлагается размещение следующих площадок для строительства жилья:

– территория для строительства жилья семьями с тремя и более детьми общей площадью 4,58 га, где будут размещаться индивидуальные жилые дома общей площадью 6,2 тыс. кв. метров жилья;

– территория площадью 1,65 га для строительства индивидуальных жилых домов общей площадью 2,4 тыс. кв. метров жилья.

Таблица 2.5.1

Перечень мероприятий по развитию жилищной инфраструктуры

№ п/п	Населенный пункт	Наименование объекта	Вид мероприятия	Единица измерения	Мощность		Сроки реализации		Источник мероприятия
					Существующая	Новая (дополнительная)	Первая очередь (до 2025 г.)	Расчетный срок (2026-2040 гг.)	
МЕРОПРИЯТИЯ МЕСТНОГО ЗНАЧЕНИЯ (ПОСЕЛЕНИЯ)									
1	с. Новое Надырово	жилищный фонд	новое строительство	га	-	6,23	+		Генеральный план Новонадыровского сельского поселения
				тыс. кв. м	-	8,6			

2.6. Мероприятия по развитию системы обслуживания населения.

2.6.1. Развитие объектов социального и культурно-бытового обслуживания.

Образовательные организации.

Нормативная потребность населения в дополнительной мощности объектов дошкольного образования составляет 10 мест.

Генеральным планом Новонадыровского сельского поселения на первую очередь предлагается реконструкция МБДОУ «Детский сад «Голчэчэк» в с.Новое Надырово с увеличением мощности на 10 мест.

Лечебно-профилактические медицинские организации.

Генеральным планом на первую очередь предлагается капитальный ремонт фельдшерско-акушерского пункта в с. Новое Надырово.

Потребность в дополнительной мощности лечебно-профилактических медицинских организациях составляет 7 посещений в смену. Генеральным планом предлагается реконструкция фельдшерско-акушерского пункта с увеличением мощности на 7 посещений в смену.

Плоскостные спортивные сооружения.

В соответствии с пожеланием администрации Новонадыровского сельского поселения генеральным планом на первую очередь предлагается размещение спортивной универсальной площадки на территории нового жилищного строительства в проектных границах с.Новое Надырово, а также капитальный ремонт хоккейного корта.

Предприятия торговли.

Нормативная потребность населения в дополнительной мощности предприятий торговли составит 276 кв.метров торговой площади. Генеральным планом на первую очередь предлагается строительство предприятия торговли на территории нового жилищного строительства в проектных границах с.Новое Надырово.

Предприятия бытового обслуживания.

Нормативная потребность населения в предприятиях бытового обслуживания составит 11 рабочих мест. Генеральным планом на первую очередь предлагается организация рабочих мест предприятий бытового обслуживания в составе предприятий торговли.

Предприятия общественного питания.

Нормативная потребность населения в предприятиях питания составит 63 посадочных места. Из-за отсутствия свободных территорий в границах с.Новое Надырово размещение предприятий питания невозможно. Предполагается, что потребность населения в таких объектах будет удовлетворена за счет объектов, расположенных в городе Альметьевске.

Отделения связи.

Генеральным планом на первую очередь предлагается капитальный ремонт отделения связи в с. Новое Надырово.

Отделения банков.

Нормативная потребность населения в банках составит 1 отделение банка. Из-за отсутствия свободных территорий в границах с.Новое Надырово размещение отделения банка невозможно. Предполагается, что потребность населения в таких объектах будет удовлетворена за счет объектов, расположенных в городе Альметьевске.

Общественные уборные.

Нормативная потребность в общественных уборных составит 2 прибора. Генеральным планом на первую очередь предлагается строительство общественной уборной.

Общественные уборные должны устраиваться в следующих местах населенных пунктов:

- а) на площадях, транспортных магистралях, улицах с большим пешеходным движением;
- б) на площадях около вокзалов, на всех железнодорожных станциях, морских и речных пристанях, автостанциях и аэровокзалах;
- в) в загородных и внутригородских парках, на больших бульварах, местах массового отдыха трудящихся (парки, лесные массивы и др.);
- г) на территории торговых центров, колхозных рынков;
- д) на стадионах, пляжах, местах водных спортивных сооружений и других объектах подобного типа;
- е) на автострадах, выставках, около открытых кинотеатров и т.д.

Таблица 2.6.1.1

Перечень мероприятий по развитию сферы обслуживания в Новоадыровском сельском поселении

№ п/п	Населенный пункт	Наименование объекта	Вид мероприятия	Единица измерения	Мощность		Сроки реализации		Источник мероприятия
					Существующая	Новая (дополнительная)	Первая очередь (до 2025 гг.)	Расчетный срок (2026 – 2040 гг.)	
МЕРОПРИЯТИЯ МЕСТНОГО (РАЙОННОГО) ЗНАЧЕНИЯ									
Образовательные организации									
1	с.Новое Надырово	МБДОУ «Детский сад «Голчэчэк»	Реконструкция с увеличением мощности	мест	55	10	+		Генеральный план Новоадыровского сельского поселения
Лечебно-профилактические медицинские организации									
1	с.Новое Надырово	Фельдшерско-акушерский пункт	Реконструкция с увеличением мощности	посещений в смену	21	7	+		Генеральный план Новоадыровского сельского поселения
МЕРОПРИЯТИЯ МЕСТНОГО (ПОСЕЛЕНИЯ) ЗНАЧЕНИЯ									
Спортивные плоскостные сооружения									
1	с.Новое Надырово	Универсальная спортивная площадка	Новое строительство	объект	-	1	+	-	Генеральный план Новоадыровского сельского поселения

№ п/п	Населенный пункт	Наименование объекта	Вид мероприятия	Единица измерения	Мощность		Сроки реализации		Источник мероприятия
					Существующая	Новая (дополнительная)	Первая очередь (до 2025 гг.)	Расчетный срок (2026 – 2040 гг.)	
2	с.Новое Надырово	Хоккейный корт	Капитальный ремонт	кв.м	2303	-	+	-	Генеральный план Новонадыровского сельского поселения
Предприятия торговли									
1	с.Новое Надырово	Предприятие торговли	Новое строительство	кв.м торг. пл.	-	1	+	-	Генеральный план Новонадыровского сельского поселения
Предприятия бытового обслуживания									
1	с.Новое Надырово	Предприятия бытового обслуживания в составе предприятий торговли	Новое строительство	рабочих мест	-	6	+	-	Генеральный план Новонадыровского сельского поселения
Отделения почтовой связи									
1	с.Новое Надырово	Отделение почтовой связи	Капитальный ремонт	объект	1	-	+	-	Генеральный план Новонадыровского сельского поселения
Общественные уборные									
1	с.Новое Надырово	Общественные уборные	Новое строительство	прибор	-	2	+	-	Генеральный план Новонадыровского сельского поселения

2.6.2. Развитие объектов коммунального обслуживания (кладбищ).

Генеральным планом предлагается привести землеустроительную документацию для земель под кладбищами в соответствие с функциональным использованием территории, а именно установление для земельных участков под кладбищами категории земель «земли промышленности, энергетики, транспорта, связи, радиовещания, телевидения, информатики, земли для обеспечения космической деятельности, земли обороны, безопасности и земли иного специального назначения» с установлением вида разрешенного использования 12.1. «Ритуальная деятельность».

2.7. Развитие туристско-рекреационной системы. Организация мест отдыха местного населения.

С целью формирования рекреационных зон вблизи водных объектов генеральным планом предлагается благоустройство береговой полосы и прилегающей территории рек, прудов и озер, расположенных на территории

Новонадыровского сельского поселения с созданием общественных рекреационных зон.

Развитие рекреационных территорий в генеральном плане Новонадыровского сельского поселения также предусматривает мероприятия по организации системы зеленых насаждений как зон отдыха местного населения и площадок отдыха посетителей.

Комплекс мероприятий по организации системы зеленых насаждений, необходимый для создания благоприятных возможностей для отдыха людей, улучшения облика сельского населенного пункта предусматривает два основных этапа: организация озеленения общего пользования и организация озеленения ограниченного пользования.

Мероприятия по организации зеленых насаждений общего пользования – создание скверов у административных и общественных зданий, центров повседневного обслуживания, устройство бульвара на главной улице, озеленение улиц, устройство цветников и газонов.

Мероприятия по организации зеленых насаждений ограниченного пользования – озеленение территорий объектов образования и воспитания и др. объектов социального и культурно-бытового обслуживания (устройство палисадников, посадка фруктовых и декоративных деревьев, кустарников, устройство цветников).

Согласно нормативам санитарных правил СП 2.4.3648-20 «Санитарно-эпидемиологические требования к организациям воспитания и обучения, отдыха и оздоровления детей и молодежи» озеленение территории объектов, осуществляющих образовательную деятельность, предусматривают из расчета не менее 50% площади их территории, свободной от застройки и физкультурно-спортивных площадок, в том числе и по периметру этой территории.

Таблица 2.7.1

Перечень мероприятий по развитию рекреационных территорий в
Новонадыровском сельском поселении

№ п/п	Населенный пункт	Наименование объекта	Вид мероприятия	Единица измерения	Мощность		Сроки реализации		Источник мероприятия
					Существующая	Новая (дополнительная)	Первая очередь (до 2025 г.)	Расчетный срок (2026 – 2040 гг.)	
МЕРОПРИЯТИЯ МЕСТНОГО (ПОСЕЛЕНЧЕСКОГО) ЗНАЧЕНИЯ									
1	с.Новое Надырово	Озеленение общего пользования	Организация системы зеленых насаждений	-	-	-	+	+	Генеральный план Новонадыровского сельского поселения
2	Новонадыровское сельское поселение	Водные объекты	Благоустройство береговой полосы и прилегающей территории с созданием общественных рекреационных зон	-	-	-	+	+	Генеральный план Новонадыровского сельского поселения

2.8. Развитие транспортной инфраструктуры Новонадыровского сельского поселения.

Мероприятия по развитию транспортной инфраструктуры Новонадыровского сельского поселения представлены в таблице 2.8.1

Таблица 2.8.1

Перечень мероприятий по развитию транспортной инфраструктуры в Новонадыровском сельском поселении

№ п/п	Местоположение	Наименование объекта	Вид мероприятия	Единица измерения	Мощность		Срок реализации		Источник мероприятия
					Существующая	Новая (дополнительная)	Первая очередь (до 2025 г.)	Расчетный срок (2026 – 2040 гг.)	
МЕРОПРИЯТИЯ ФЕДЕРАЛЬНОГО ЗНАЧЕНИЯ									
Трубопроводный транспорт									
1	Ново-надыровское сельское поселение	Магистральный нефтепровод «Калтасы (Альметьевск) – Куйбышев-3»	реконструкция на участке 158,5-159,2 км, 166,05-167,8 км, 168,1-169,1 км, 169,5-171,3 км, 173,3-175,1 км («Азнакаево – Альметьевск»)	объект	1	-	+		СТП РФ, долгосрочная программа развития ПАО «Транснефть»
2	Ново-надыровское сельское поселение	Магистральный нефтепровод «Альметьевск – Азнакаево-2». Участок 0-50 км.	Замена участка 0-5,3 км (реконструкция)	объект	1	-	+		СТП РФ, долгосрочная программа развития ПАО «Транснефть»
МЕРОПРИЯТИЯ РЕГИОНАЛЬНОГО ЗНАЧЕНИЯ									
Искусственные сооружения									
1	Ново-надыровское сельское поселение, на автомобильной дороге «Альметьевск – Азнакаево»	Мост	реконструкция	объект	1	-	+	+	Генеральный план Ново-надыровского сельского поселения*
МЕРОПРИЯТИЯ МЕСТНОГО (ПОСЕЛЕНЧЕСКОГО) ЗНАЧЕНИЯ									
Улично-дорожная сеть									
1	с.Новое Надырово, земельные участки, выделенные под строительство жилья для многодетных	Улично-дорожная сеть	Новое строительство	-	-	-	+	+	Генеральный план Ново-надыровского сельского поселения, Программа «Комплексное развитие транспортной инфраструктуры Альметьевского муниципаль-

№ п/п	Местоположение	Наименование объекта	Вид мероприятия	Единица измерения	Мощность		Срок реализации		Источник мероприятия
					Существующая	Новая (дополнительная)	Первая очередь (до 2025 г.)	Расчетный срок (2026 – 2040 гг.)	
	семей								ного района на 2018 – 2028 годы»
2	с. Новое Надырово	Улично-дорожная сеть	Капитальный ремонт (приведение в нормативное состояние)	км	13,27	-	+	+	Генеральный план Ново-надыровского сельского поселения, Программа «Комплексное развитие транспортной инфраструктуры Альметьевского муниципального района на 2018 – 2028 годы»
Искусственные сооружения									
1	с. Новое Надырово	Искусственные сооружения	Капитальный ремонт (приведение в нормативное состояние)	-	-	-	+	+	Генеральный план Ново-надыровского сельского поселения, Программа «Комплексное развитие транспортной инфраструктуры Альметьевского муниципального района на 2018 – 2028 годы»

*при включении его в программы и/или документы территориального планирования соответствующего уровня

2.9. Мероприятия по установлению границ населенных пунктов Новонадыровского сельского поселения.

Согласно пункту 1 части 1 статьи 84 Земельного кодекса Российской Федерации установление, изменение границ населенных пунктов осуществляются в соответствии с законодательством Российской Федерации о градостроительной деятельности.

В соответствии с частью 1 статьи 8 Федерального закона от 21 декабря 2004 г. № 172-ФЗ «О переводе земель или земельных участков из одной категории в другую» (далее – Закон о переводе) установление или изменение границ населенных пунктов, а также включение земельных участков в границы населенных пунктов либо исключение земельных участков из границ населенных пунктов является переводом земель населенных пунктов или земельных участков в составе таких земель в другую категорию либо переводом земель или земельных участков в составе таких земель из других категорий в земли населенных пунктов.

Таким образом, в соответствии с письмом Федеральной службы государственной регистрации, кадастра и картографии от 16 июня 2010 г. N 14-4692-ГЕ, если процедура утверждения генерального плана муниципального образования не нарушена, то акт об утверждении генерального плана, является актом о переводе земель или земельных участков.

Для населенного пункта с. Новое Надырово в качестве существующих границ были приняты границы, проведенные по границам земельных участков в категории земель «земли населенных пунктов» с учетом границ кадастровых кварталов по данным Управления Федеральной службы государственной регистрации, кадастра и картографии по Республике Татарстан.

Генеральным планом Новонадыровского сельского поселения предусматривается изменение границы с. Новое Надырово.

Генеральным планом предлагается включение земельных участков с кадастровыми номерами 16:07:060001:2118, 16:07:060001:2117 в границу с. Новое Надырово на основании письма Палаты земельных и имущественных отношений Альметьевского муниципального района от 18 августа 2020 г. № 11075/5.

Включение в границу земельного участка с кадастровым номером 16:07:060001:628 предлагается в целях исправления ошибки в категории земель участка.

Включение в границу земельного участка с кадастровым номером 16:07:060001:2383 предлагается для обеспечения архитектурно-планировочной целостности жилой зоны и улично-дорожной сети.

Генеральным планом предлагается исключение земельного участка с кадастровым номером 16:07:060101:69 из границы с. Новое Надырово на основании письма Министерства земельных и имущественных отношений Республики Татарстан от 22.08.2017 №1-29/11295. Основанием для исключения земельного участка с кадастровым номером 16:07:060103:268 является обеспечение архитектурно-планировочной целостности территории промышленного производства.

Перечень земельных участков, предлагаемых к включению в границу с.Новое Надырово и исключению из границ с.Новое Надырово представлен в таблице 2.9.1.

Таблица 2.9.1

Перечень земельных участков, включаемых в границу и исключаемых из границы населенных пунктов

Кадастровый номер земельного участка	Категория земель	Разрешенное использование по классификатору	Площадь земельного участка по кадастру, кв.м	Площадь включаемого/исключаемого земельного участка, кв.м	Планируемая категория	Планируемое разрешенное использование*	Основание для включения/исключения земельных участков
с.Новое Надырово							
Включаемые земельные участки							
16:07:060001:2118	Земли сельскохозяйственного назначения	-	40 976	40 976	Земли населенных пунктов	Для индивидуального жилищного строительства; Водные объекты; Земельные участки (территории) общего пользования	Письмо Палаты земельных и имущественных отношений Альметьевского муниципального района от 18.08.2020 г. № 11075/5
16:07:060001:2117	Земли сельскохозяйственного назначения	-	20 236	20 236	Земли населенных пунктов	Для индивидуального жилищного строительства; Водные объекты; Земельные участки (территории) общего пользования	Письмо Палаты земельных и имущественных отношений Альметьевского муниципального района от 18.08.2020 г. № 11075/5
16:07:060001:2383	Земли сельскохозяйственного назначения	-	5 327	5 327	Земли населенных пунктов	Земельные участки (территории) общего пользования	Обеспечение архитектурно-планировочной целостности жилой зоны и улично-дорожной сети
16:07:060001:628	Земли сельскохозяйственного назначения	Для ведения крестьянского (фермерского) хозяйства	368,5	368,5	Земли населенных пунктов	Для ведения крестьянского (фермерского) хозяйства	Письмо Палаты земельных и имущественных отношений Альметьевского муниципального района от 12.03.2021 г. №2786/9
Всего			66 907,5	66 907,5			
Исключаемые земельные участки							
16:07:060101:69	Земли населённых пунктов		60 725,95	60 725,95	Земли промышленности, энергетики, транспорта, связи, радиовещания, телевидения, информатики, земли для обеспечения космической деятельности	Ритуальная деятельность	Письмо Министерства земельных и имущественных отношений Республики Татарстан от 22.08.2017 №1-29/11295
16:07:060103:268	Земли населённых пунктов	Для размещения промышленных объектов	1 266,45	1 266,45	Земли промышленности, энергетики, транспорта, связи, радиовещания, телеви-	Производственная деятельность	Обеспечение архитектурно-планировочной целостности территории промышленного произ-

Кадастровый номер земельного участка	Категория земель	Разрешенное использование по классификатору	Площадь земельного участка по кадастру, кв.м	Площадь включаемого/исключаемого земельного участка, кв.м	Планируемая категория	Планируемое разрешенное использование*	Основание для включения/исключения земельных участков
					денная, информатики, земли для обеспечения космической деятельности		водства
Всего			61992,4	61992,4			

*согласно классификатору видов разрешенного использования земельных участков, утвержденному Приказом Федеральной службы государственной регистрации, кадастра и картографии от 10 ноября 2020 г. № П/0412

Таблица 2.9.2

**Перечень мероприятий по установлению границ населенных пунктов в
Новонадыровском сельском поселении**

№ п/п	Населенный пункт	Наименование объекта	Вид мероприятия	Единица измерения	Мощность		Сроки реализации		Источник мероприятия
					Существующая	Новая (дополнительная)	Первая очередь (до 2025 г.)	Расчетный срок (2026 – 2040 гг.)	
МЕРОПРИЯТИЯ МЕСТНОГО (ПОСЕЛЕНЧЕСКОГО) ЗНАЧЕНИЯ									
1	с. Новое Надырово	территория населенного пункта	включение в границу	га	-	6,69075	+		Генеральный план Новонадыровского сельского поселения
2	с. Новое Надырово	территория населенного пункта	исключение из границы	га	6,1992	-	+		Генеральный план Новонадыровского сельского поселения

2.10. Мероприятия по развитию инженерной инфраструктуры

Перечень мероприятий по водоснабжению

Таблица 2.10.1

№ п/п	Местоположение	Наименование объекта	Вид мероприятия	Ед. измерения	Мощность	Сроки реализации		Источник мероприятия
						Первая очередь (до 2025г.)	Расчетный срок (2026-2040 гг.)	
МЕРОПРИЯТИЯ МЕСТНОГО (РАЙОННОГО) ЗНАЧЕНИЯ								
1	с. Новое Надырово	Водонапорная башня	Капитальный ремонт	шт	1	+	+	Генеральный план Новонадыровского сельского поселения
2	с. Новое Надырово	Сети водоснабжения	Капитальный ремонт	км	10,0	+	+	Генеральный план Новонадыровского сельского поселения
3	Система водоснабжения	Узлы учета водопотребления	Организационное	шт	-	+	+	Генеральный план Новонадыровского сельского поселения

Перечень мероприятий по канализации

Таблица 2.10.2

№ п/п	Местоположение	Наименование объекта	Вид мероприятия	Ед. измерения	Мощность	Сроки реализации		Источник мероприятия
						Первая очередь (до 2025г.)	Расчетный срок (2026-2040 гг.)	
МЕРОПРИЯТИЯ МЕСТНОГО (РАЙОННОГО) ЗНАЧЕНИЯ								
1	Территория сельского поселения	Автономная система канализации	Новое строительство	шт.	-	+	+	Генеральный план Новонадыровского сельского поселения

Перечень мероприятий по санитарной очистке территории

Таблица 2.10.3

№ п/п	Местоположение	Наименование объекта	Вид мероприятия	Ед. измерения	Мощность	Сроки реализации		Источник мероприятия
						Первая очередь (до 2025г.)	Расчетный срок (2026-2040гг.)	
МЕРОПРИЯТИЯ МЕСТНОГО (РАЙОННОГО) ЗНАЧЕНИЯ								
1	Территория сельского поселения	планово-регулярная санитарная очистка территории	Организационное	-	-	+	+	Генеральный план Ново-надыровского сельского поселения
2	Территория сельского поселения	Контейнеры	Новое строительство	шт.	25	+		Генеральный план Ново-надыровского сельского поселения

Перечень мероприятий по теплоснабжению

Таблица 2.10.4

№ п/п	Местоположение	Наименование объекта	Вид мероприятия	Ед. измерения	Мощность	Сроки реализации		Источник мероприятия
						Первая очередь (до 2025г.)	Расчетный срок (2026-2040 гг.)	
НЕТ МЕРОПРИЯТИЙ								

Перечень мероприятий по газоснабжению

Таблица 2.10.5

№ п/п	Местоположение	Наименование объекта	Вид мероприятия	Ед. измерения	Мощность	Сроки реализации		Источник мероприятия
						Первая очередь (до 2025г.)	Расчетный срок (2026 - 2040 гг.)	
МЕРОПРИЯТИЯ МЕСТНОГО (РАЙОННОГО) ЗНАЧЕНИЯ								
1	с. Новое Надырово	Сети газоснабжения	Новое строительство	км.	-	+	+	Генеральный план Ново-надыровского сельского поселения

Перечень мероприятий по электроснабжению

Таблица 2.10.6

№ п/п	Местоположение	Наименование объекта	Вид мероприятия	Ед. измерения	Мощность	Сроки реализации		Источник мероприятия
						Первая очередь (до 2025г.)	Расчетный срок (2026-2040 гг.)	
МЕРОПРИЯТИЯ МЕСТНОГО (РАЙОННОГО) ЗНАЧЕНИЯ								
1	Территория сельского поселения	Трансформаторная подстанция (ТП)	Реконструкция	кВА.		+	+	Генеральный план Ново-надыровского сельского поселения
2	Территория сельского поселения	Линии электропередач	Реконструкция	км.	-	+	+	Генеральный план Ново-надыровского сельского поселения

№ п/п	Местоположение	Наименование объекта	Вид мероприятия	Ед. измерения	Мощность	Сроки реализации		Источник мероприятия
						Первая очередь (до 2025г.)	Расчетный срок (2026-2040 гг.)	
3	Территория сельского поселения	Линии электропередач	Новое строительство	км.	-	+	+	Генеральный план Ново-надыровского сельского поселения
4	с.Новое Надырово	Трансформаторная подстанция (ТП)	Новое строительство	кВА.	40	+	+	Генеральный план Ново-надыровского сельского поселения

Перечень мероприятий по слаботочным сетям

Таблица 2.10.7

№ п/п	Местоположение	Наименование объекта	Вид мероприятия	Ед. измерения	Мощность	Сроки реализации		Источник мероприятия
						Первая очередь (до 2025 г.)	Расчетный срок (2026-2040 гг.)	
МЕРОПРИЯТИЯ МЕСТНОГО (РАЙОННОГО) ЗНАЧЕНИЯ								
1	Территория сельского поселения	Телефон	Организационное	шт.	540	+		Генеральный план Ново-надыровского сельского поселения
2	Территория сельского поселения	Телефон	Организационное	шт.	562		+	Генеральный план Ново-надыровского сельского поселения

2.11. Мероприятия инженерной подготовки территории

№ п/п	Местоположение	Наименование объекта	Наименование мероприятия	Вид мероприятия	Единица измерения	Мощность		Срок реализации		Источник мероприятия
						существующая	новая (дополнительная)	первая очередь (до 2025 года)	расчетный срок (2025 – 2040 годы)	
Мероприятия местного значения										
1	Территория сельского поселения»		Мониторинг за проявлениями опасных природных процессов	Организационное				+	+	Генеральный план
2	Территория сельского поселения		Разработка мероприятий по защите территории района от опасных природных процессов	Организационное				+	+	Генеральный план

2.12. Перечень мероприятий гражданской обороны, мероприятий по предупреждению чрезвычайных ситуаций природного и техногенного характера

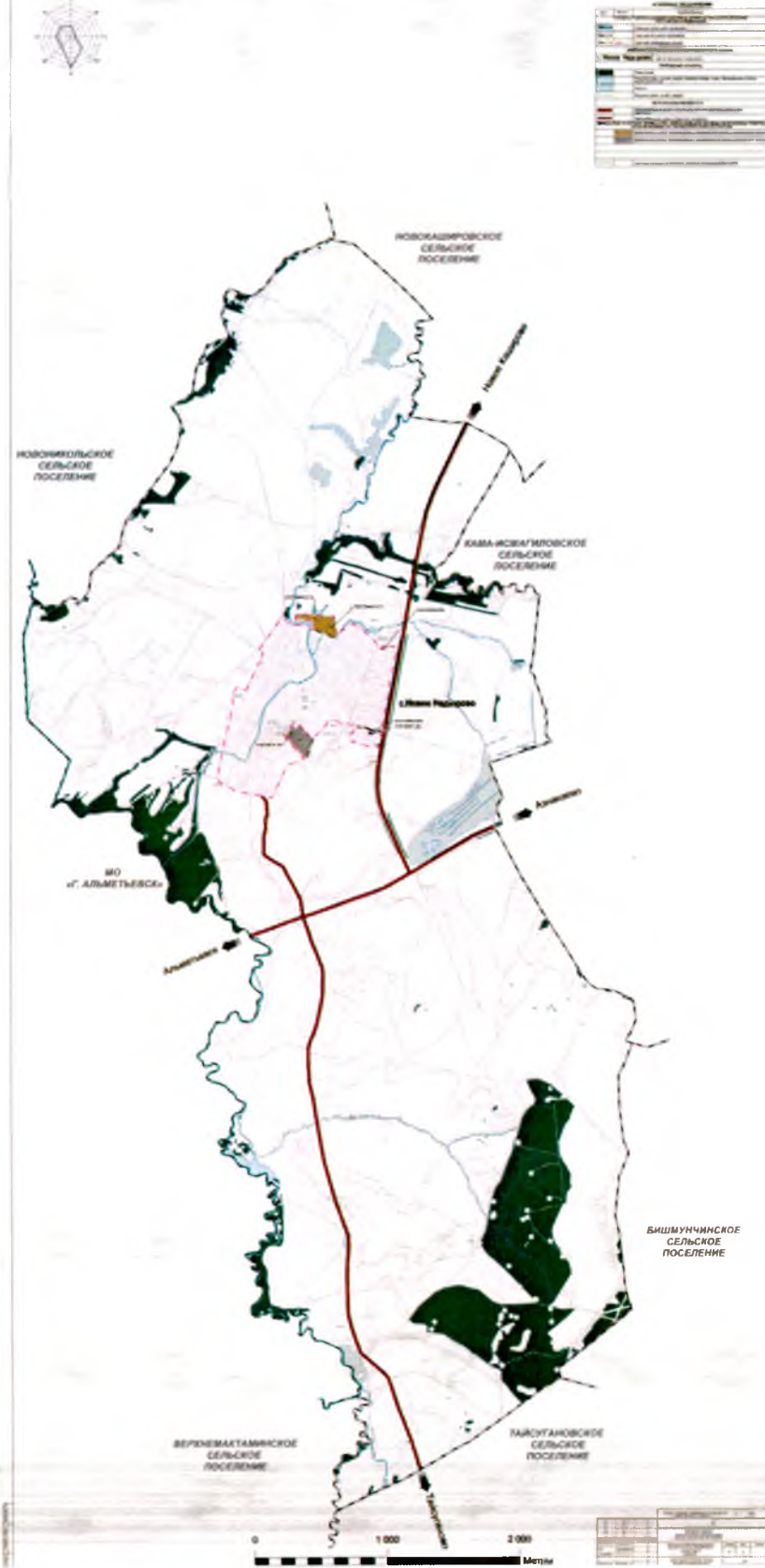
№ п/п	Местоположение	Наименование объекта	Наименование мероприятия	Вид мероприятия	Ед. измерения	Мощность	Сроки реализации		Источник мероприятия
							1 очередь	Расчетный срок	
Мероприятие местного значения									
1	Территория с. Новое Надырово	Речевая сиренная установка (PCY)	Реконструкция системы оповещения	Организационное, реконструкция	шт.	1		+	Генеральный план
2	Территория с. Новое Надырово	Пожарный пирс	Строительство пожарного пирса	Новое строительство	шт.	1		+	Генеральный план
3	Территория поселения		Мониторинг за проявлениями опасных природных процессов	Организационное			+	+	Генеральный план
4	Территория поселения		Разработка мероприятий по защите территории от опасных природных процессов	Организационное			+	+	Генеральный план

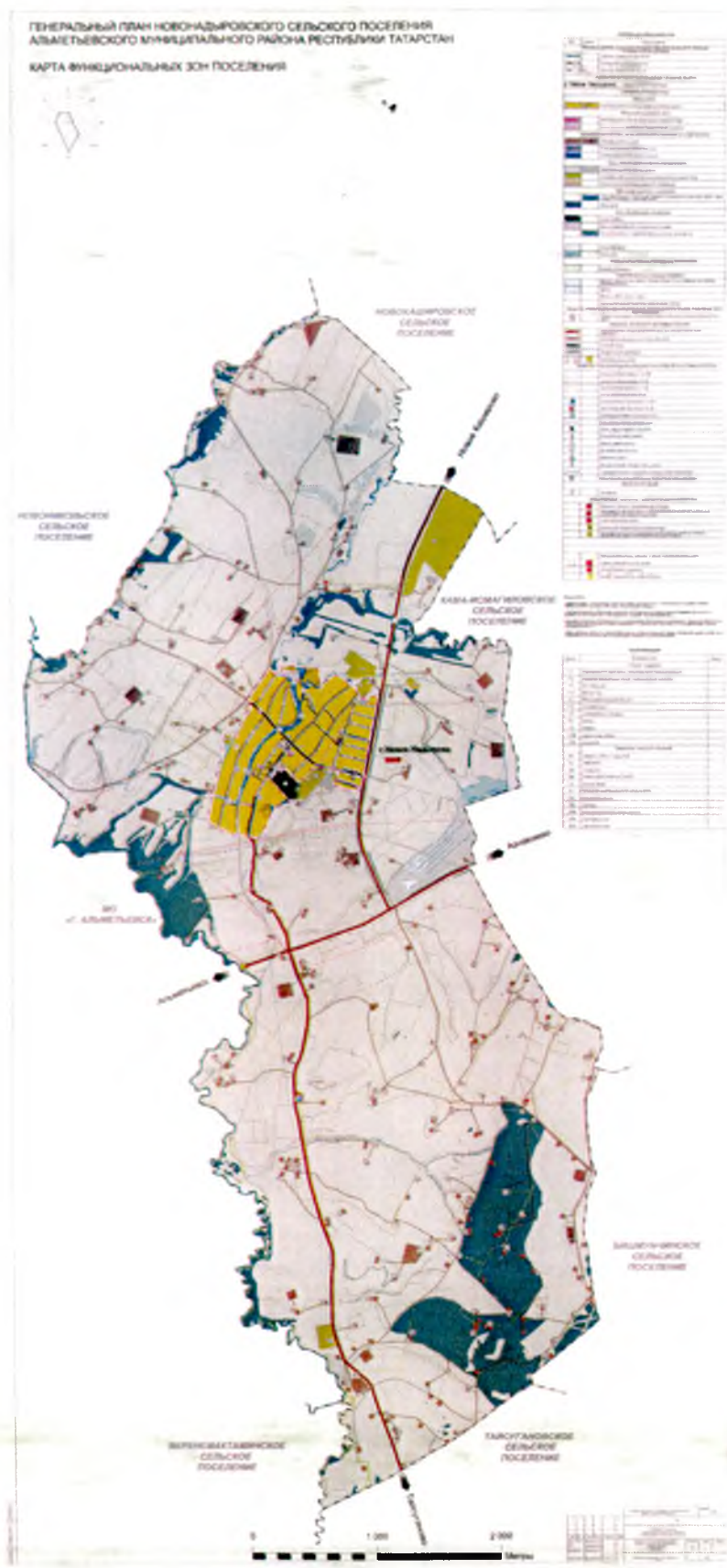
Глава
муниципального района



Т.Д.Нагуманов

ГЕНЕРАЛЬНЫЙ ПЛАН НОВОАДЫРОВОСКОГО СЕЛЬСКОГО ПОСЕЛЕНИЯ
АЛЬМЕТЬЕВСКОГО МУНИЦИПАЛЬНОГО РАЙОНА РЕСПУБЛИКИ ТАТАРСТАН
КАРТА ГРАНИЦ НАСЕЛЕННЫХ ПУНКТОВ,
ВХОДЯЩИХ В СОСТАВ ПОСЕЛЕНИЯ





ГЕНЕРАЛЬНЫЙ ПЛАН НОВОАДИРОВОКСКОГО СЕЛЬСКОГО ПОСЕЛЕНИЯ
АЛМЕТЬЕВСКОГО МУНИЦИПАЛЬНОГО РАЙОНА РЕСПУБЛИКИ ТАТАРСТАН
КАРТА ПЛАНИРУЕМОГО РАЗМЕЩЕНИЯ ОБЪЕКТОВ
МЕСТНОГО ЗНАЧЕНИЯ ПОСЕЛЕНИЯ

