



ПОСТАНОВЛЕНИЕ
ГОСУДАРСТВЕННОГО СОВЕТА
РЕСПУБЛИКИ ТАТАРСТАН

Об утверждении Соглашения об установлении
местоположения границы между субъектами
Российской Федерации – Республикой Татарстан и
Оренбургской областью от 24 ноября 2021 года
№ 51/56-с

Государственный Совет Республики Татарстан ПОСТАНОВЛЯЕТ:

Утвердить Соглашение об установлении местоположения границы между субъектами Российской Федерации – Республикой Татарстан и Оренбургской областью от 24 ноября 2021 года № 51/56-с согласно приложению к настоящему постановлению.

Председатель Государственного
Совета Республики Татарстан



Ф.Х. Мухаметшин

г. Казань,
24 декабря 2021 года
№ 1258-VI ГС

СОГЛАШЕНИЕ *56-с*
ОБ УСТАНОВЛЕНИИ МЕСТОПОЛОЖЕНИЯ ГРАНИЦЫ
МЕЖДУ СУБЪЕКТАМИ РОССИЙСКОЙ ФЕДЕРАЦИИ –
РЕСПУБЛИКОЙ ТАТАРСТАН И ОРЕНБУРГСКОЙ ОБЛАСТЬЮ

«*24*» *ноября* 2021 года

Республика Татарстан в лице Президента Республики Татарстан Минниханова Рустама Нургалиевича, действующего на основании Конституции Республики Татарстан, с одной стороны и Оренбургская область в лице Губернатора Оренбургской области Паслера Дениса Владимировича, действующего на основании Устава (Основного Закона) Оренбургской области, указа Губернатора Оренбургской области от 18 сентября 2019 года № 431-ук «О вступлении в должность Губернатора Оренбургской области», с другой стороны, в дальнейшем именуемые «Стороны», руководствуясь Конституцией Республики Татарстан, Законом Республики Татарстан от 7 декабря 2005 года № 116-ЗРТ «Об административно-территориальном устройстве Республики Татарстан», Уставом (Основным Законом) Оренбургской области, Законом Оренбургской области от 11 июля 2007 года № 1370/276-IV-ОЗ «Об административно-территориальном устройстве Оренбургской области», заключили настоящее Соглашение о нижеследующем.

Статья 1

Местоположение границы между субъектами Российской Федерации – Республикой Татарстан и Оренбургской областью считать установленным в соответствии с графическим описанием границы между субъектами Российской Федерации – Республикой Татарстан и Оренбургской областью согласно приложению № 1 к настоящему Соглашению и текстовым описанием границы между субъектами Российской Федерации – Республикой Татарстан и Оренбургской областью согласно приложению № 2 к настоящему Соглашению.

Координатное описание границы между субъектами Российской Федерации – Республикой Татарстан и Оренбургской областью осуществляется в соответствии с законодательством Российской Федерации на основании графического и текстового описания границы, являющихся неотъемлемой частью настоящего Соглашения. Согласование координатного описания указанной границы осуществляется уполномоченными органами Сторон.

Статья 2

Граница между субъектами Российской Федерации – Республикой Татарстан и Оренбургской областью в результате заключения настоящего Соглашения не изменяется, разногласия по вопросам описания местоположения и прохождения указанной границы отсутствуют.

Статья 3

Настоящее Соглашение вступает в силу со дня вступления в силу правовых актов о его утверждении законодательными (представительными) органами государственной власти Сторон.

Статья 4

В настоящее Соглашение могут быть внесены изменения путем заключения Сторонами дополнительных соглашений.

Статья 5

Настоящее Соглашение составлено в четырех экземплярах, имеющих одинаковую юридическую силу. У каждой из Сторон находится один экземпляр настоящего Соглашения, третий и четвертый экземпляры передаются соответственно Государственному Совету Республики Татарстан, Законодательному Собранию Оренбургской области.

За Республику Татарстан

Президент Республики Татарстан


Р.Н. Минниханов


За Оренбургскую область

Губернатор Оренбургской области


Д.В. Паслер

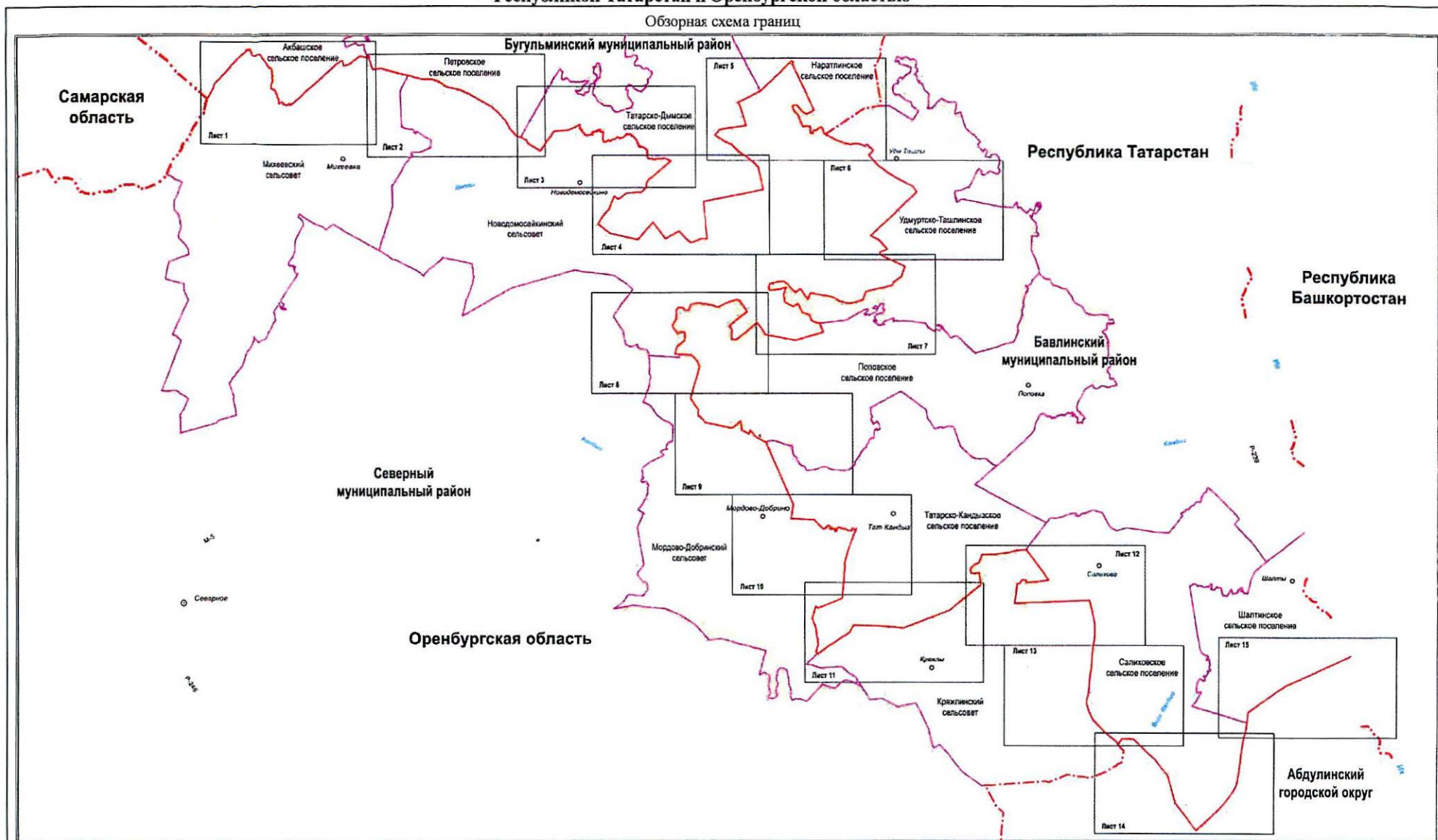

01.12.2021
№ 51

Приложение № 1
к Соглашению об установлении
местоположения границы между
субъектами Российской Федерации –
Республикой Татарстан и Оренбургской областью
от _____

**ГРАФИЧЕСКОЕ ОПИСАНИЕ ГРАНИЦЫ
МЕЖДУ СУБЪЕКТАМИ РОССИЙСКОЙ ФЕДЕРАЦИИ –
РЕСПУБЛИКОЙ ТАТАРСТАН И ОРЕНБУРГСКОЙ ОБЛАСТЬЮ**

**Графическое описание границы между субъектами Российской Федерации -
Республикой Татарстан и Оренбургской областью**

Обзорная схема границ



Масштаб 1:200 000

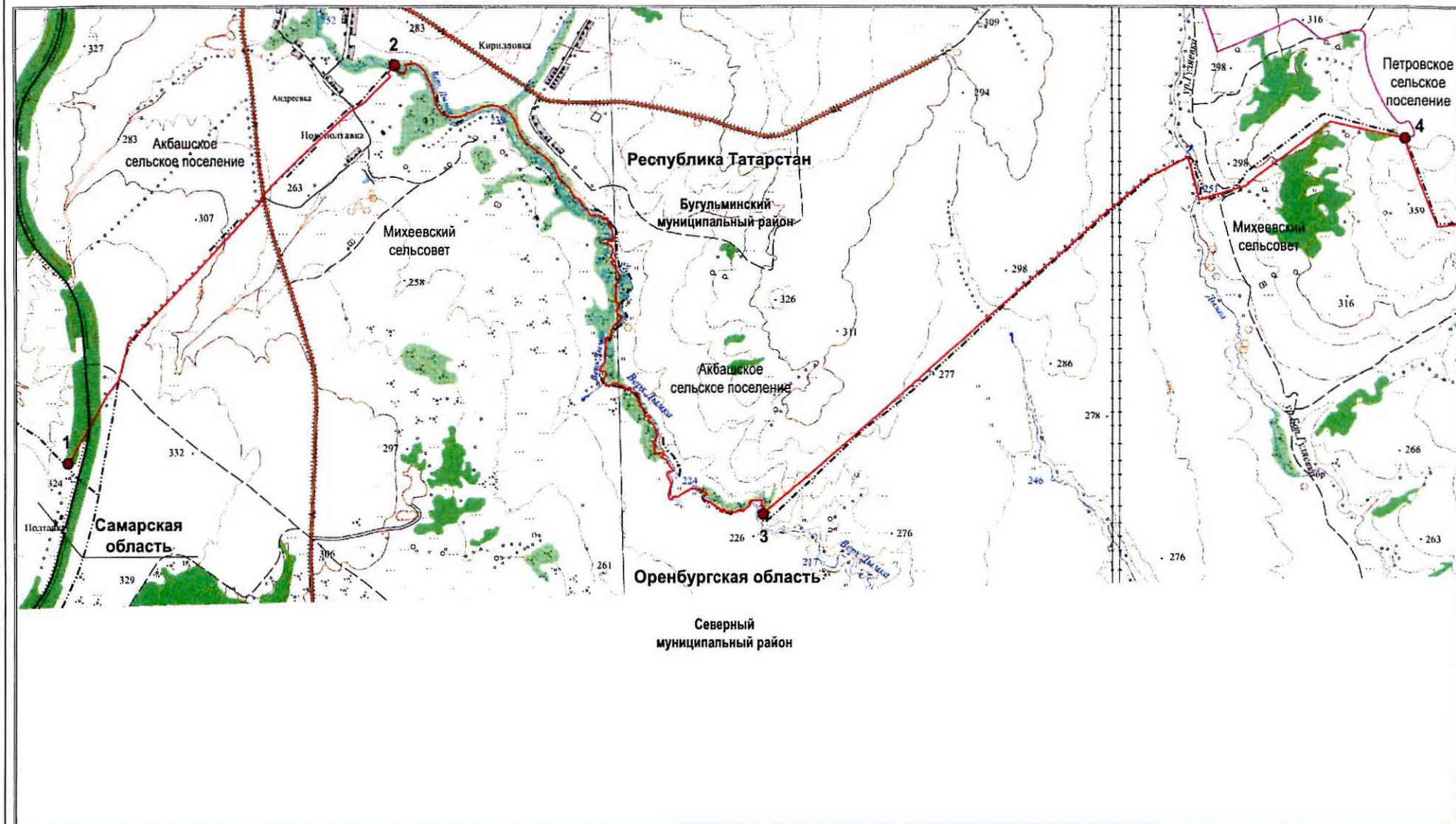
Используемые условные знаки и обозначения:

- граница между Республикой Татарстан и Оренбургской областью
- граница между субъектами Российской Федерации

- граница муниципального района
- граница поселения

Графическое описание границы между субъектами Российской Федерации -
Республикой Татарстан и Оренбургской областью

Лист 1



Масштаб 1:25 000

Используемые условные знаки и обозначения:

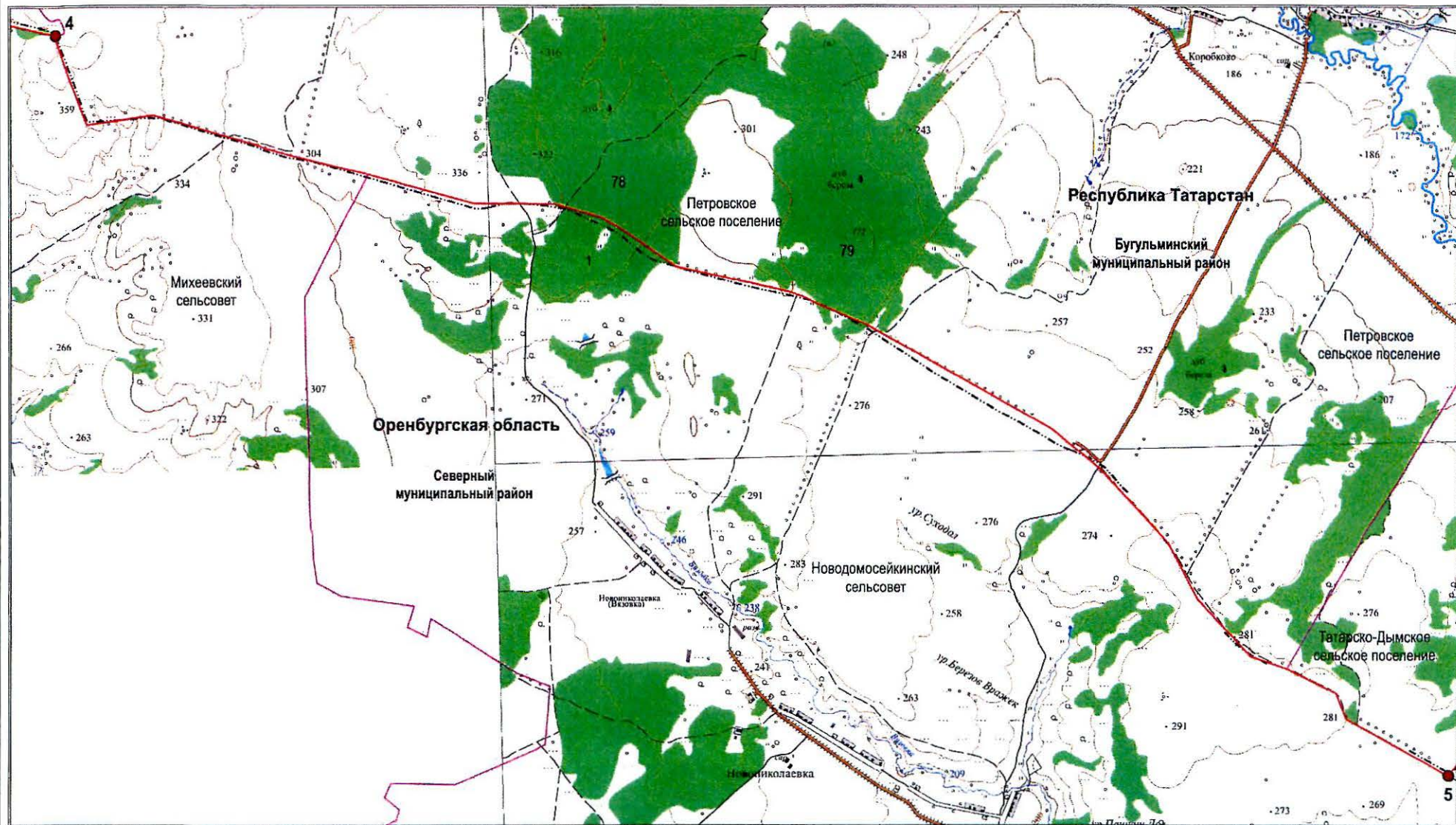
- 1 — поворотная точка границы
- граница между Республикой Татарстан и Оренбургской областью

- — граница между субъектами Российской Федерации по данным картографической основы*
- - - - - — граница муниципального района
- граница поселения

*Цифровые топографические карты открытого пользования
ФГБУ «Центр геодезии, картографии и ИПД»
М 1:25000, 2016 г.

Графическое описание границы между субъектами Российской Федерации -
Республикой Татарстан и Оренбургской областью

Лист 2



Масштаб 1:25 000

Используемые условные знаки и обозначения:

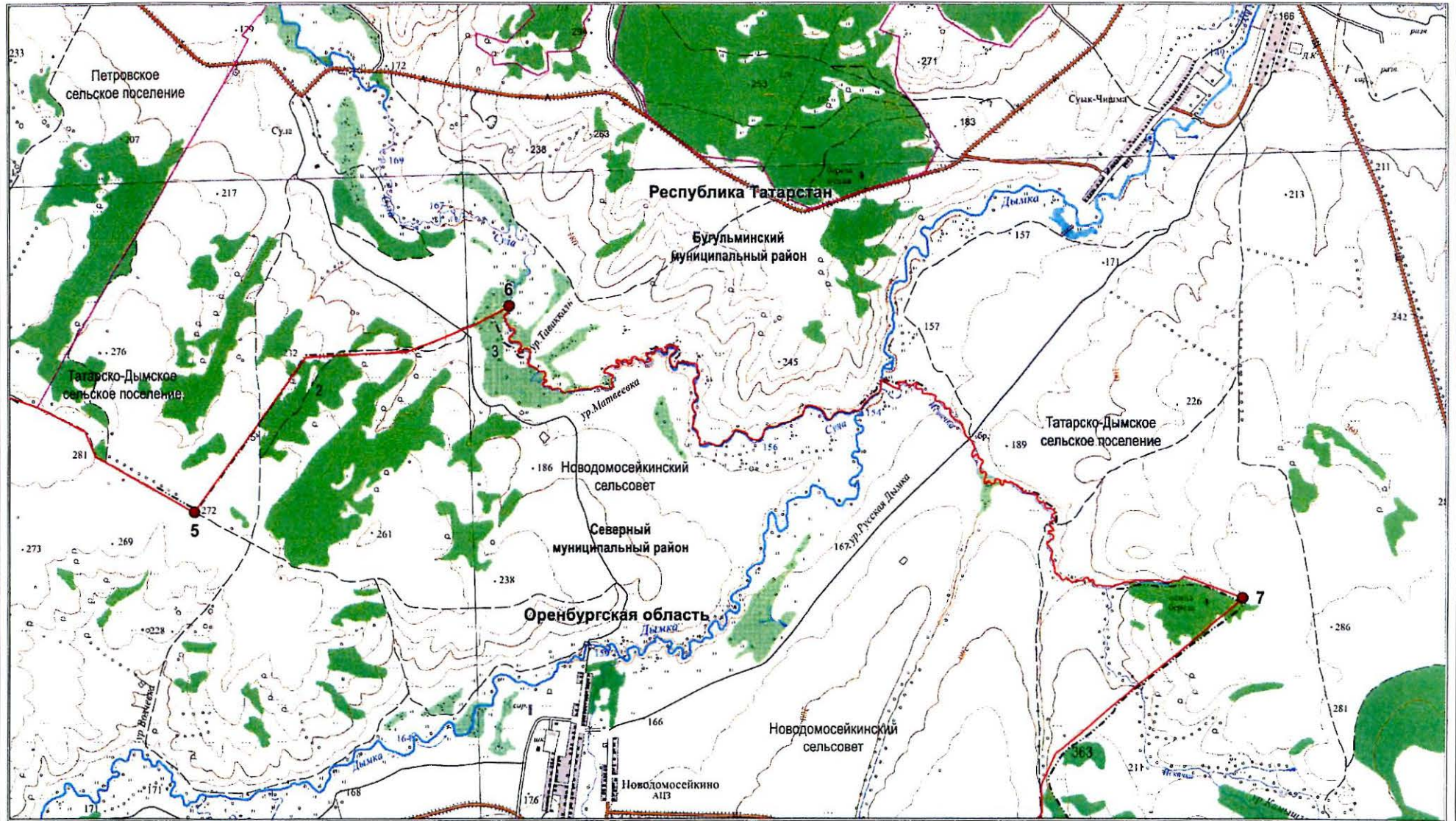
- 4 — поворотная точка границы
- — граница между Республикой Татарстан и Оренбургской областью
- 78 — номер лесного квартала

- · - · - — граница между субъектами Российской Федерации по данным картографической основы*
- - - — граница муниципального района
- — граница поселения

*Цифровые топографические карты открытого пользования
ФГБУ «Центр геодезии, картографии и ИПД»
М 1:25000, 2016 г.

Графическое описание границы между субъектами Российской Федерации -
Республикой Татарстан и Оренбургской областью

Лист 3



Масштаб 1:25 000

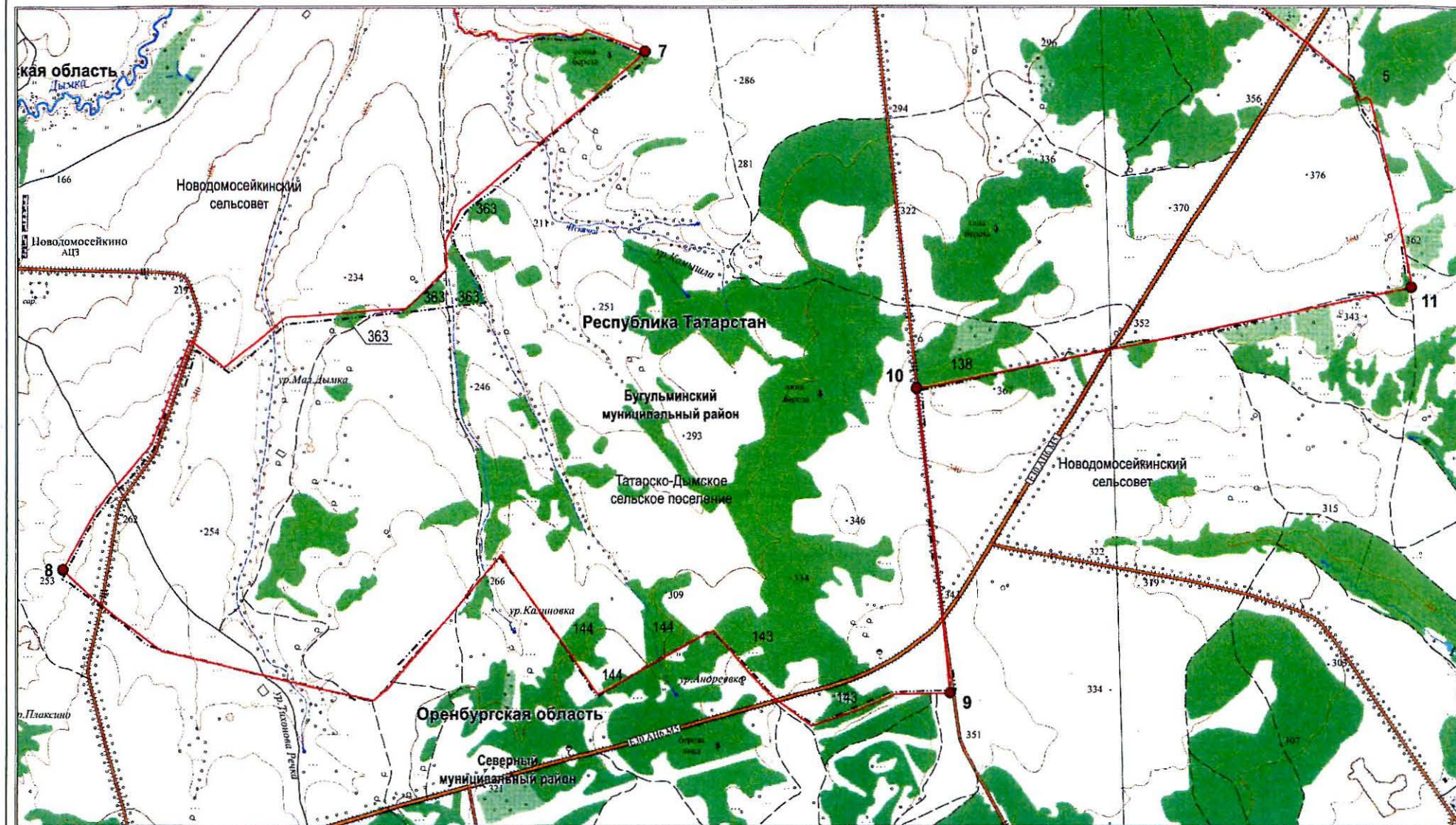
Используемые условные знаки и обозначения:

- | | | | |
|-----|---|-----------|--|
| ● 5 | — поворотная точка границы | ----- | — граница между субъектами Российской Федерации по данным картографической основы* |
| — | — граница между Республикой Татарстан и Оренбургской областью | - - - - - | — граница муниципального района |
| 2 | — номер лесного квартала | — | — граница поселения |

*Цифровые топографические карты открытого пользования
ФГБУ «Центр геодезии, картографии и ИПД»
М 1:25000, 2016 г.

Графическое описание границы между субъектами Российской Федерации -
Республикой Татарстан и Оренбургской областью

Лист 4



Масштаб 1:25 000

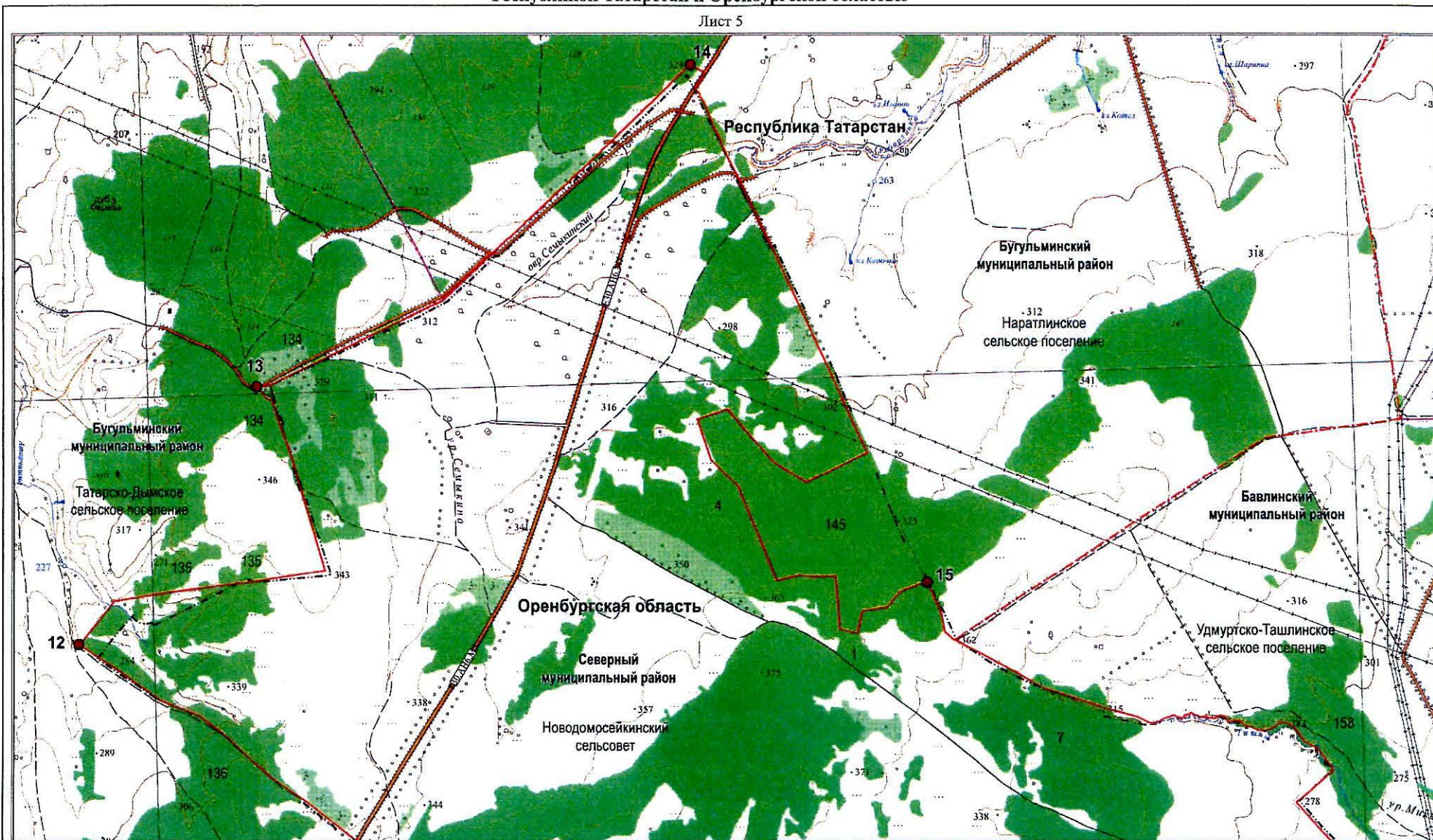
Используемые условные знаки и обозначения:

- | | | | |
|-----|---|-------------|--|
| ● 7 | — поворотная точка границы | — — — — — | — граница между субъектами Российской Федерации по данным картографической основы* |
| — | — граница между Республикой Татарстан и Оренбургской областью | — · — · — · | — граница муниципального района |
| 363 | — номер лесного квартала | — — — — — | — граница поселения |

*Цифровые топографические карты открытого пользования
ФГБУ «Центр геодезии, картографии и ИПД»
М 1:25000, 2016 г.

Графическое описание границы между субъектами Российской Федерации -
Республикой Татарстан и Оренбургской областью

Лист 5



Масштаб 1:25 000

Используемые условные знаки и обозначения:

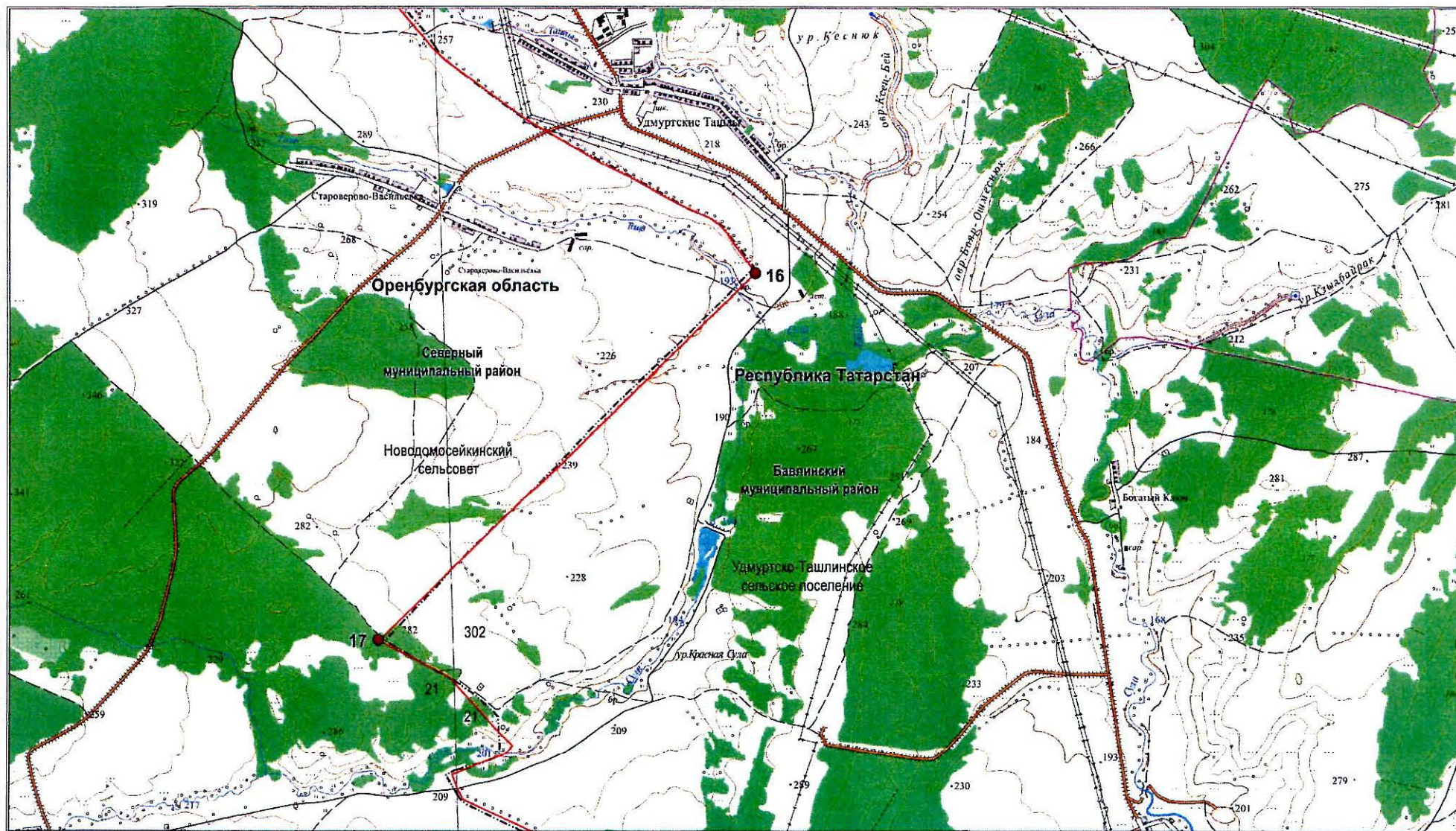
- 12 — поворотная точка границы
- — граница между Республикой Татарстан и Оренбургской областью
- 136 — номер лесного квартала

- - - - - — граница между субъектами Российской Федерации по данным картографической основы*
- - - - - — граница муниципального района
- — граница поселения

*Цифровые топографические карты открытого пользования
ФГБУ «Центр геодезии, картографии и ИПД»
М 1:25000, 2016 г.

Графическое описание границы между субъектами Российской Федерации -
Республикой Татарстан и Оренбургской областью

Лист 6



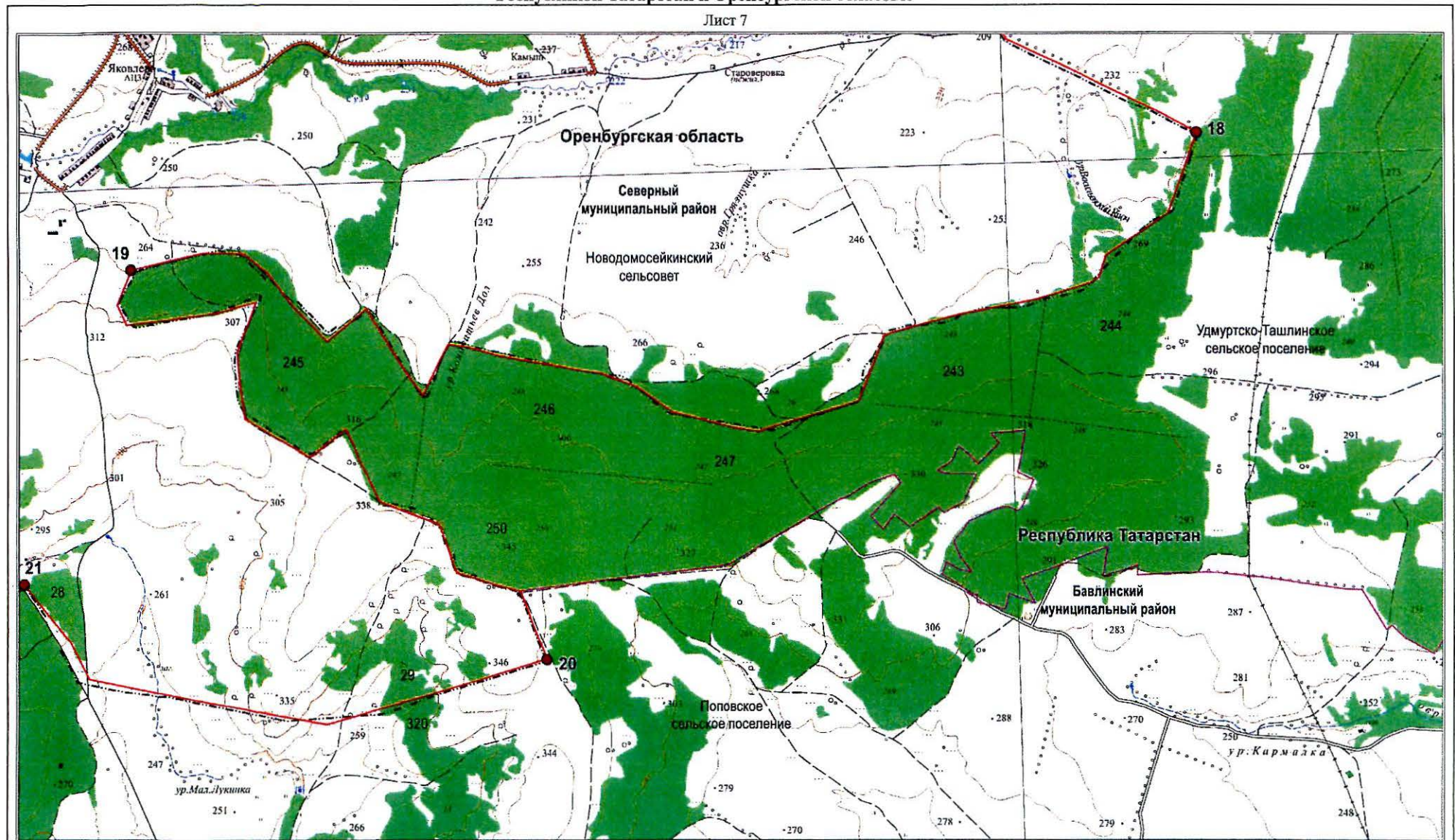
Масштаб 1:25 000

Используемые условные знаки и обозначения:

- | | | | |
|------|---|---------------|--|
| ● 16 | — поворотная точка границы | — · — · — · — | — граница между субъектами Российской Федерации по данным картографической основы* |
| — 21 | — граница между Республикой Татарстан и Оренбургской областью | — · — · — · — | — граница муниципального района |
| | — номер лесного квартала | — — — — — | — граница поселения |

*Цифровые топографические карты открытого пользования
ФГБУ «Центр геодезии, картографии и ИПД»
М 1:25000, 2016 г.

Графическое описание границы между субъектами Российской Федерации -
Республикой Татарстан и Оренбургской областью



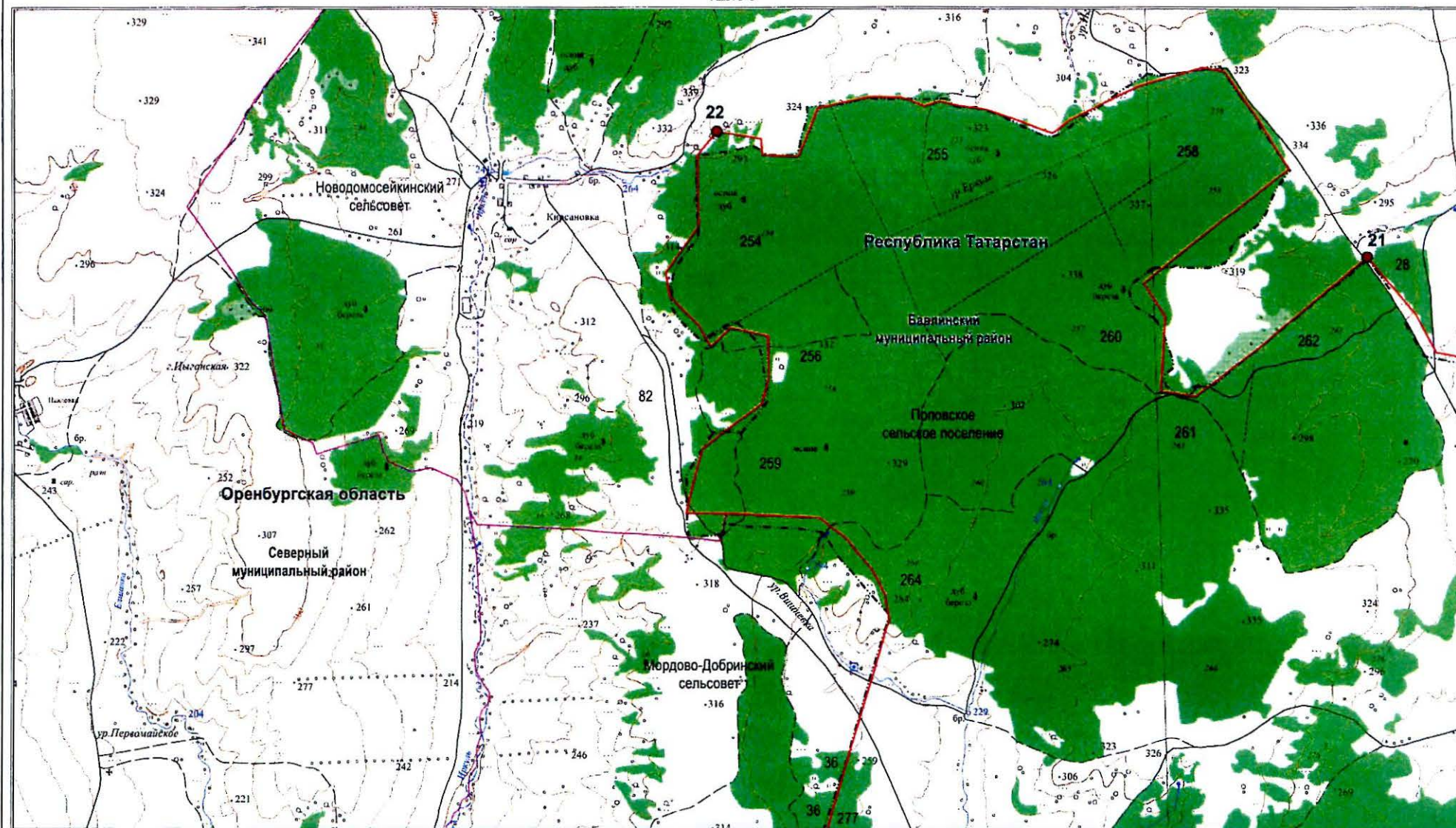
Масштаб 1:25 000

Используемые условные знаки и обозначения:

- | | | | |
|-----------|---|-------------|--|
| ● 18 | — поворотная точка границы | — — — — — | — граница между субъектами Российской Федерации по данным картографической основы* |
| — — — — — | — граница между Республикой Татарстан и Оренбургской областью | — · — · — · | — граница муниципального района |
| 243 | — номер лесного квартала | — — — — — | — граница поселения |

*Цифровые топографические карты открытого пользования
ФГБУ «Центр геодезии, картографии и ИПД»
М 1:25000, 2016 г.

Лист 8



Масштаб 1:25 000

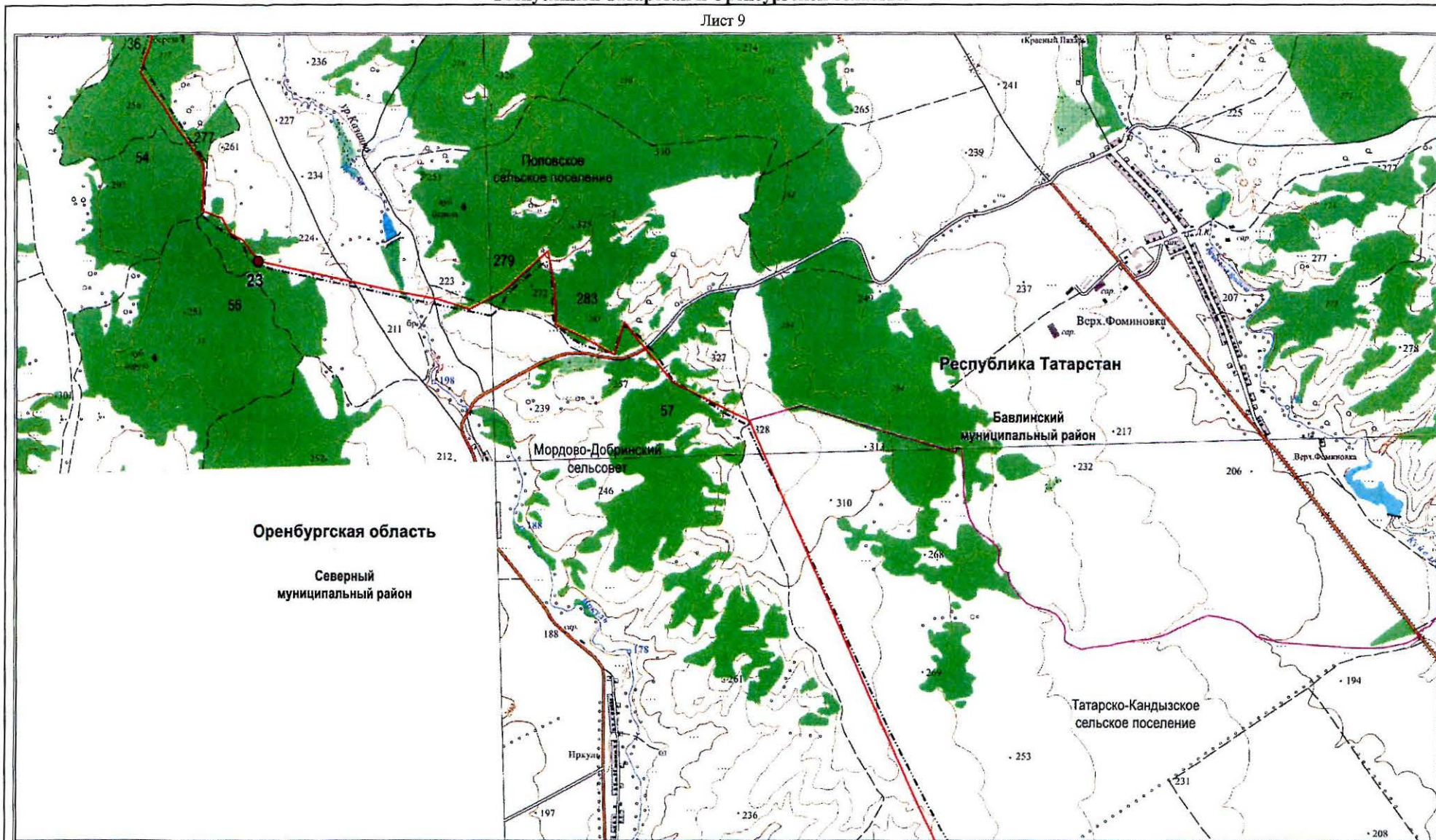
Используемые условные знаки и обозначения:

- | | | | |
|------|---|-----------|--|
| ● 22 | — поворотная точка границы | ----- | — граница между субъектами Российской Федерации по данным картографической основы* |
| — | — граница между Республикой Татарстан и Оренбургской областью | - - - - - | — граница муниципального района |
| 82 | — номер лесного квартала | — | — граница поселения |

*Цифровые топографические карты открытого пользования
ФГБУ «Центр геодезии, картографии и ИПД»
М 1:25000, 2016 г.

Графическое описание границы между субъектами Российской Федерации -
Республикой Татарстан и Оренбургской областью

Лист 9



Оренбургская область

Северный
муниципальный район

Республика Татарстан

Бавлинский
муниципальный район

Татарско-Кандызское
сельское поселение

Масштаб 1:25 000

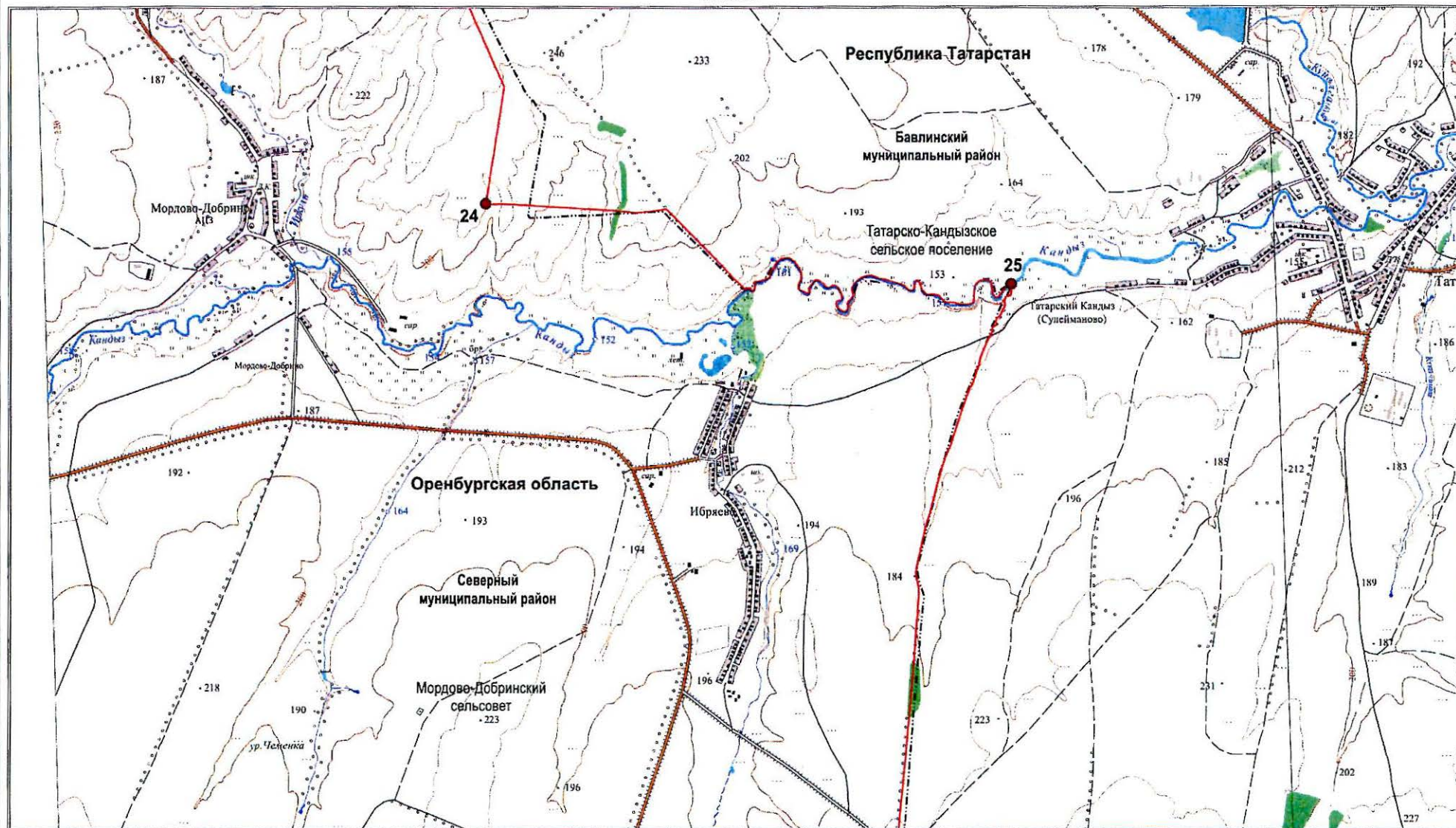
Используемые условные знаки и обозначения:

- 23 – поворотная точка границы
- граница между Республикой Татарстан и Оренбургской областью
- 54 – номер лесного квартала

- граница между субъектами Российской Федерации по данным картографической основы*
- граница муниципального района
- граница поселения

*Цифровые топографические карты открытого пользования
ФГБУ «Центр геодезии, картографии и ИПД»
М 1:25000, 2016 г.

Лист 10



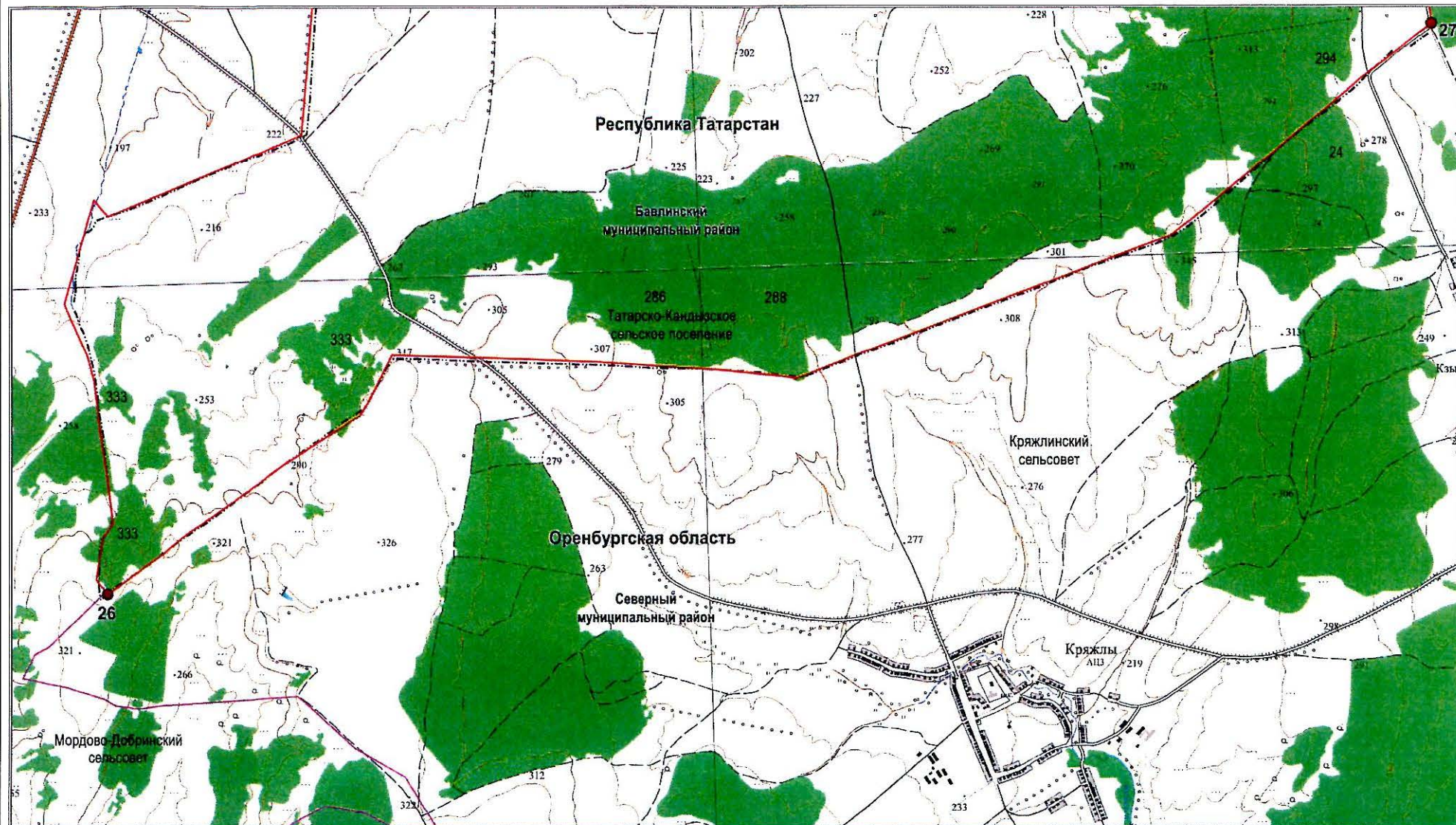
Масштаб 1:25 000

Используемые условные знаки и обозначения:

- | | |
|--|--|
| <ul style="list-style-type: none"> ● 24 — поворотная точка границы — — граница между Республикой Татарстан и Оренбургской областью | <ul style="list-style-type: none"> — — — — — граница между субъектами Российской Федерации по данным картографической основы* - - - - - граница муниципального района — — — — — граница поселения |
|--|--|

*Цифровые топографические карты открытого пользования
ФГБУ «Центр геодезии, картографии и ИПД»
М 1:25000, 2016 г.

Лист 11



Масштаб 1:25 000

Используемые условные знаки и обозначения:

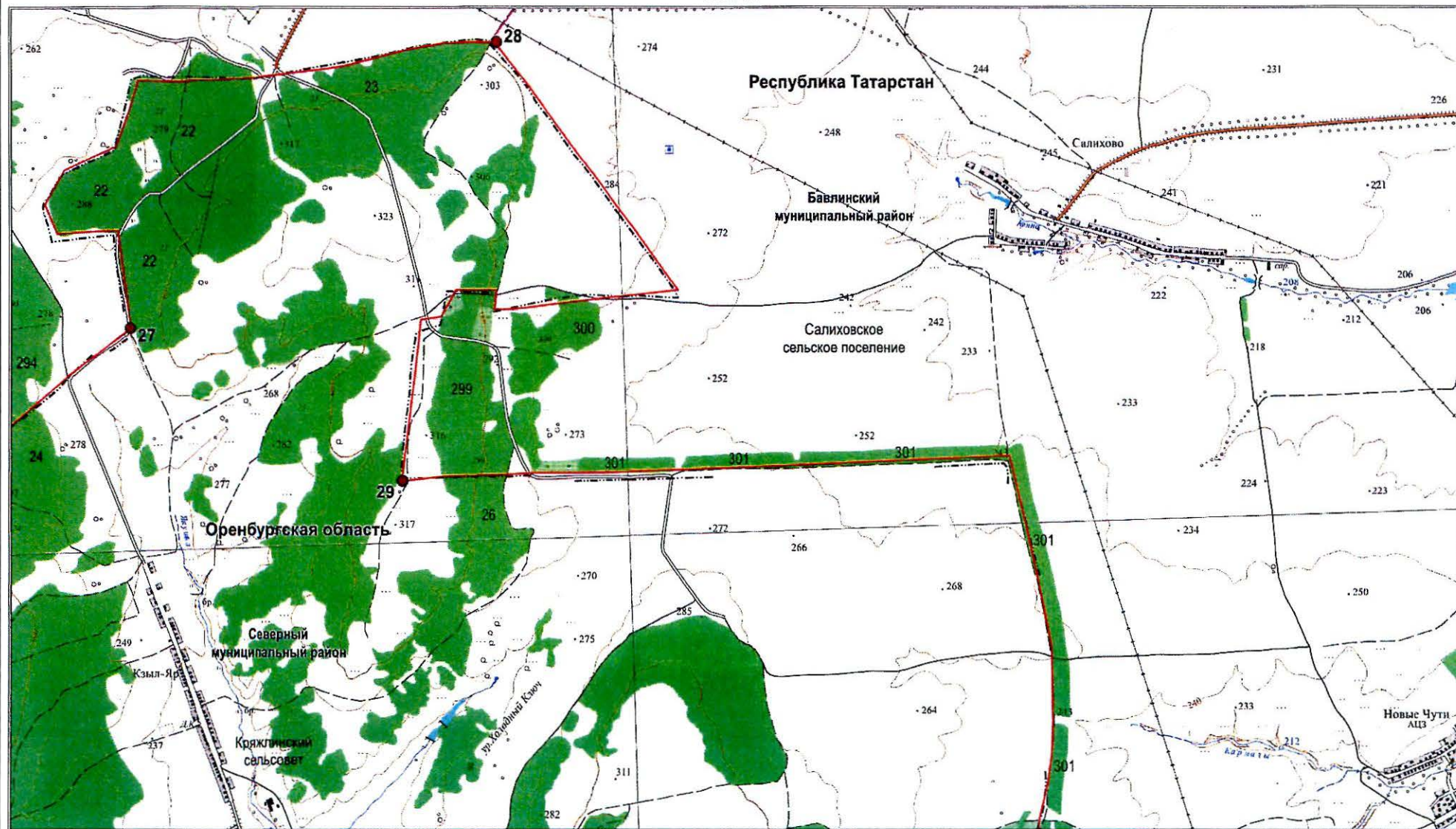
- 26 — поворотная точка границы
- граница между Республикой Татарстан и Оренбургской областью
- 286 — номер лесного квартала

- граница между субъектами Российской Федерации по данным картографической основы*
- граница муниципального района
- граница поселения

*Цифровые топографические карты открытого пользования
ФГБУ «Центр геодезии, картографии и ИПД»
М 1:25000, 2016 г.

Графическое описание границы между субъектами Российской Федерации -
Республикой Татарстан и Оренбургской областью

Лист 12



Масштаб 1:25 000

Используемые условные знаки и обозначения:

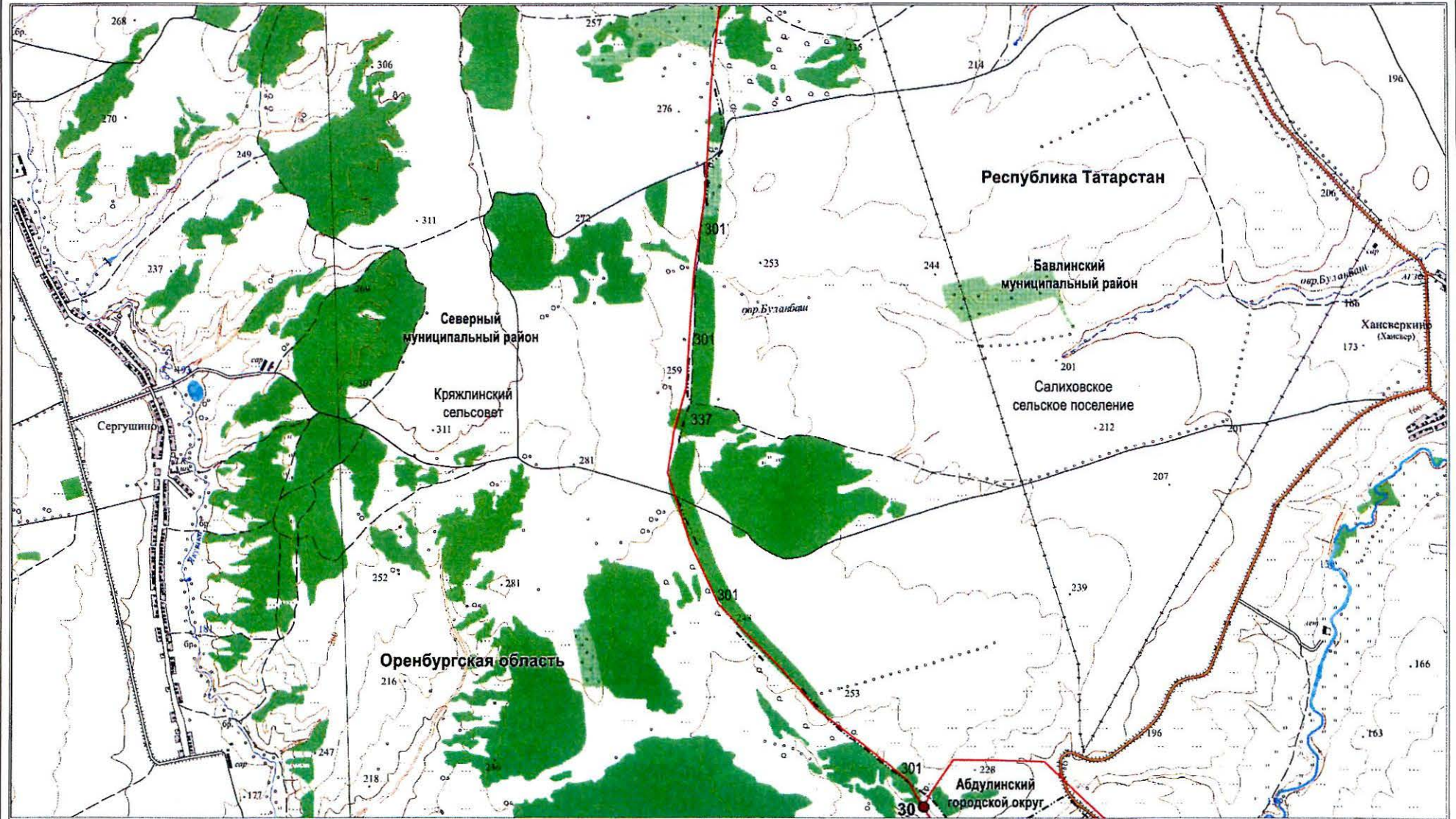
- 27 — поворотная точка границы
- граница между Республикой Татарстан и Оренбургской областью
- 24 — номер лесного квартала

- граница между субъектами Российской Федерации по данным картографической основы*
- граница муниципального района
- граница поселения

*Цифровые топографические карты открытого пользования
ФГБУ «Центр геодезии, картографии и ИПД»
М 1:25000, 2016 г.

Графическое описание границы между субъектами Российской Федерации -
Республикой Татарстан и Оренбургской областью

Лист 13



Масштаб 1:25 000

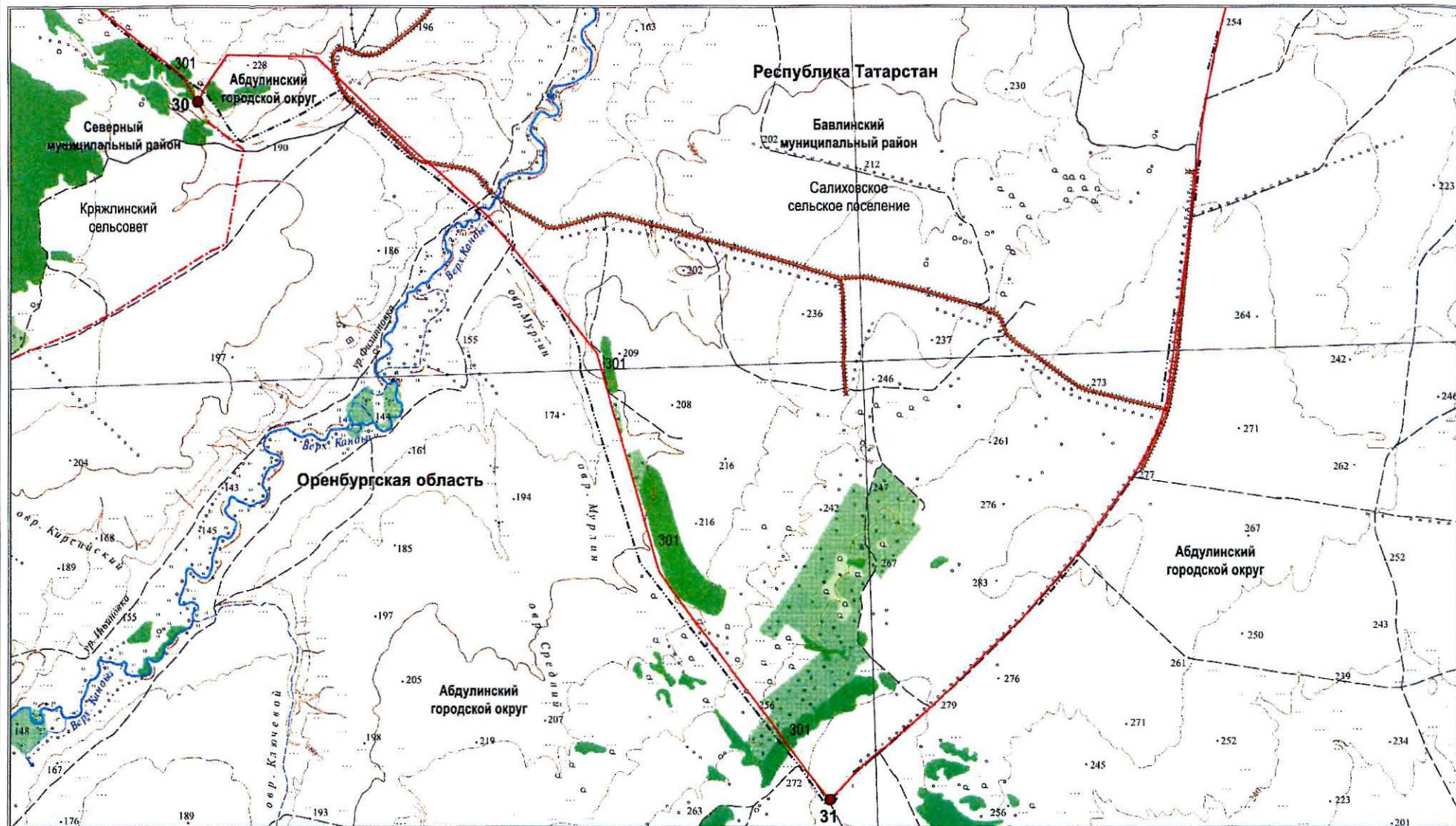
Используемые условные знаки и обозначения:

- 30 — поворотная точка границы
- граница между Республикой Татарстан и Оренбургской областью
- 337 — номер лесного квартала

- граница между субъектами Российской Федерации по данным картографической основы*
- граница муниципального района
- граница поселения

*Цифровые топографические карты открытого пользования
ФГБУ «Центр геодезии, картографии и ИПД»
М 1:25000, 2016 г.

Лист 14



Масштаб 1:25 000

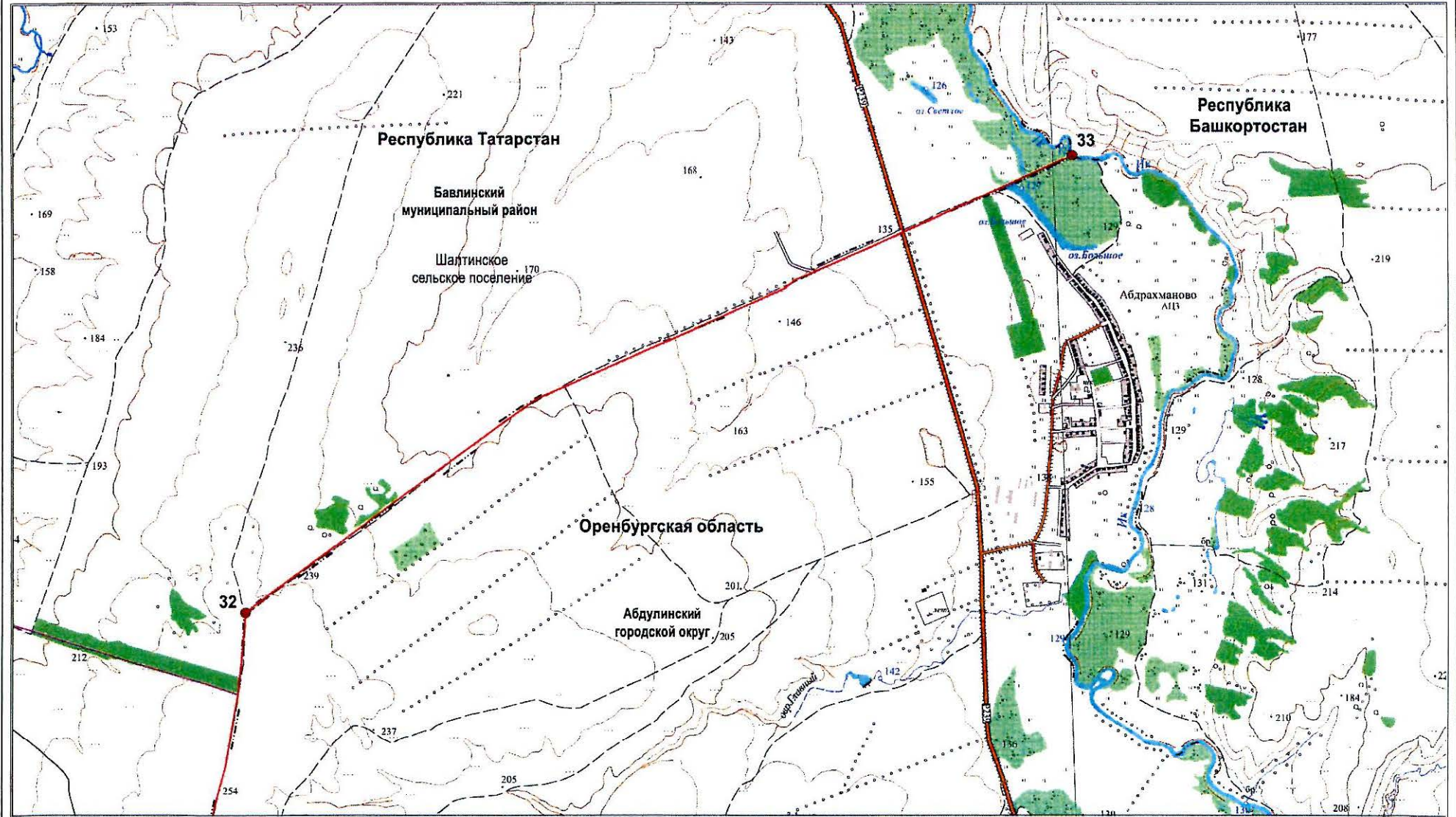
Используемые условные знаки и обозначения:

- | | | | |
|------|---|---------------|--|
| ● 30 | — поворотная точка границы | — — — — — | — граница между субъектами Российской Федерации по данным картографической основы* |
| — | — граница между Республикой Татарстан и Оренбургской областью | — · — · — · — | — граница муниципального района |
| 301 | — номер лесного квартала | — — — — — | — граница поселения |

*Цифровые топографические карты открытого пользования
ФГБУ «Центр геодезии, картографии и ИПД»
М 1:25000, 2016 г.

Графическое описание границы между субъектами Российской Федерации -
Республикой Татарстан и Оренбургской областью

Лист 15



Масштаб 1:25 000

Используемые условные знаки и обозначения:

- 32 — поворотная точка границы
- — граница между Республикой Татарстан и Оренбургской областью

- граница между субъектами Российской Федерации по данным картографической основы*
- граница муниципального района
- граница поселения

*Цифровые топографические карты открытого пользования
ФГБУ «Центр геодезии, картографии и ИПД»
М 1:25000, 2016 г.

Приложение № 2
к Соглашению об установлении
местоположения границы
между субъектами
Российской Федерации –
Республикой Татарстан и
Оренбургской областью
от 24.11.2021

ТЕКСТОВОЕ ОПИСАНИЕ ГРАНИЦЫ МЕЖДУ СУБЪЕКТАМИ РОССИЙСКОЙ ФЕДЕРАЦИИ – РЕСПУБЛИКОЙ ТАТАРСТАН И ОРЕНБУРГСКОЙ ОБЛАСТЬЮ

В настоящем текстовом описании границы между субъектами Российской Федерации – Республикой Татарстан и Оренбургской областью использованы условные обозначения (номера) поворотных точек границы, приведенные в графическом описании границы между субъектами Российской Федерации – Республикой Татарстан и Оренбургской областью.

Граница между Республикой Татарстан и Оренбургской областью проходит от точки 1, являющейся узловой (общей) точкой границ между Республикой Татарстан, Оренбургской и Самарской областями, расположенной на расстоянии около 350 м на север от железнодорожного разъезда Полтавка Куйбышевской железной дороги на пересечении южного торца защитной лесополосы железной дороги и западной границы земельного участка полосы отвода железной дороги.

От точки 1 до точки 2 граница проходит в северо-восточном направлении 0,91 км до лесополосы, пересекая полосу отвода Куйбышевской железной дороги, далее по юго-восточной стороне лесной полосы 1,3 км, пересекает автомобильную дорогу Бугульма – Бугуруслан – Бузулук – Уральск и проходит 0,5 км по северо-западной стороне лесной полосы, затем в том же направлении по сельскохозяйственным угодьям 0,78 км до реки Верхняя Дымка.

От точки 2 до точки 3 граница проходит в общем направлении на юго-восток 5,6 км по середине реки Верхняя Дымка вниз по ее течению.

От точки 3 до точки 4 граница проходит в направлении на северо-восток по сельскохозяйственным угодьям 0,78 км до лесной полосы, далее по юго-восточной стороне лесной полосы 1,2 км, по сельскохозяйственным угодьям 0,4 км, по юго-восточной стороне лесной полосы 1,5 км до реки Дымка, затем поворачивает на юго-восток и проходит 0,3 км вдоль реки Дымка вниз по течению, затем в общем направлении на северо-восток по середине оврага вдоль северо-западной стороны лесополосы 0,32 км, затем вдоль северной границы леса 0,7 км и на юго-восток 0,5 км до окраины леса, пересекая лощину.

От точки 4 до точки 5 граница проходит ломаной линией по сельскохозяйственным угодьям на юго-восток 0,64 км, на восток 0,45 км до лесополосы, затем на юго-восток по юго-западной стороне лесополосы 1,06 км и по сельскохозяйственным угодьям 0,72 км, далее на восток 0,55 км до окраины леса, затем на юго-восток 0,9 км по границе между лесным кварталом 78 Петровского участкового лесничества Бугульминского лесничества Республики Татарстан и лесным кварталом 1 Секретарского участкового лесничества Северного лесничества Оренбургской области, далее по юго-западной стороне лесополосы 0,4 км, по сельскохозяйственным угодьям 0,55 км, по юго-западной границе лесного квартала 79 Петровского участкового лесничества Бугульминского лесничества Республики Татарстан 0,4 км, по юго-западной стороне лесополосы 1,7 км, по сельскохозяйственным угодьям 1,04 км до лесополосы, по юго-западной стороне лесополосы 1,0 км, далее ломаной линией на юго-восток по сельскохозяйственным угодьям 1,2 км до лесополосы, затем по юго-западной стороне лесополосы 0,58 км и в том же направлении по сельскохозяйственным угодьям 0,19 км.

От точки 5 до точки 6 граница проходит в общем направлении на северо-восток 0,74 км, далее в восточном и северо-восточном направлении по северной и северо-западной границе лесного квартала 2 Секретарского участкового лесничества Северного лесничества Оренбургской области 0,86 км, затем 0,37 км на восток и 0,48 км на северо-восток по сельскохозяйственным угодьям, далее в том же направлении 0,27 км по северной границе лесного квартала 3 Секретарского участкового лесничества Северного лесничества Оренбургской области до реки Сула.

От точки 6 до точки 7 граница проходит в общем направлении на юго-восток по середине реки Сула вниз по течению 4,64 км до впадения в реку Дымка, затем в северном направлении по реке Дымка вниз по течению до устья реки Искачка 0,29 км, далее граница проходит в юго-восточном направлении по реке Искачка вверх против течения 3,0 км до устья безымянного ручья, далее 0,47 км в восточном направлении по безымянному ручью, затем проходит по северной границе обособленного участка Секретарского участкового лесничества Северного лесничества Оренбургской области 0,54 км.

От точки 7 до точки 8 граница проходит в общем направлении на юго-запад по юго-восточной границе обособленного участка Секретарского участкового лесничества Северного лесничества Оренбургской области 0,17 км, по сельскохозяйственным угодьям 1,7 км, пересекая реку Искачка, до грунтовой дороги, затем проходит на юг по грунтовой дороге 0,17 км, далее на юго-запад вдоль северо-западной стороны лесного массива 0,38 км, далее на запад 0,27 км, далее по северной границе лесного квартала 363 Бавлинского участкового лесничества Бавлинского лесничества Республики Татарстан и по южной границе обособленного участка Секретарского участкового лесничества Северного лесничества Оренбургской области 0,17 км, далее ломаной линией по сельскохозяйственным угодьям на запад 0,8 км, далее на юго-запад, пересекая пересыхающий ручей 0,54 км, далее на северо-запад 0,29 км, пересекая подъездную автодорогу к населенному пункту Новодомосейкино, до придорожной лесополосы, далее граница проходит в южном направлении вдоль восточной стороны придорожной лесополосы 0,74 км и в юго-западном направлении по сельскохозяйственным угодьям 1,04 км.

От точки 8 до точки 9 граница проходит ломаной линией в общем направлении на восток – в юго-восточном направлении по сельскохозяйственным угодьям 0,86 км, пересекая подъездную автодорогу к населенному пункту Новодомосейкино, далее на восток по сельскохозяйственным угодьям 1,4 км, пересекая пересыхающий ручей, затем на северо-восток по сельскохозяйственным угодьям 1,3 км, пересекая пересыхающий ручей, далее на юго-восток по сельскохозяйственным угодьям 0,68 км, по границе между лесным кварталом 144 Бавлинского участкового лесничества Бавлинского лесничества Республики Татарстан и обособленным участком Секретарского участкового лесничества Северного лесничества Оренбургской области 0,18 км, затем по сельскохозяйственным угодьям 0,27 км, далее граница проходит на северо-восток 0,36 км, пересекая лесной массив, по юго-восточной стороне лесного квартала 144 Бавлинского участкового лесничества Бавлинского лесничества Республики Татарстан 0,78 км, по сельскохозяйственным угодьям 0,1 км, затем на юго-восток по юго-западной границе лесного квартала 143 Бавлинского участкового лесничества Бавлинского лесничества Республики Татарстан 0,38 км, далее на юго-восток по сельскохозяйственным угодьям 0,55 км, пересекая автомагистраль М-5 «Урал» Москва – Рязань – Пенза – Самара – Уфа – Челябинск, затем на восток, пересекая лесной массив, вдоль обособленного участка лесного квартала 143 Бавлинского участкового лесничества Бавлинского лесничества Республики Татарстан 0,59 км и по сельскохозяйственным угодьям 0,37 км.

От точки 9 до точки 10 граница проходит в направлении на север по сельскохозяйственным угодьям 0,55 км до пересечения с автомагистралью М-5 «Урал» Москва – Рязань – Пенза – Самара – Уфа – Челябинск, далее в том же направлении 1,5 км вдоль западной стороны профилированной автодороги до южной границы лесного квартала 138 Бавлинского участкового лесничества Бавлинского лесничества Республики Татарстан.

От точки 10 до точки 11 граница проходит в восточном направлении по южным границам выделов лесного квартала 138 Бавлинского участкового лесничества Бавлинского лесничества

Республики Татарстан 1,12 км, далее по северной стороне лесополосы 0,13 км, пересекает автомагистраль М-5 «Урал» Москва – Рязань – Пенза – Самара – Уфа – Челябинск и далее – в том же направлении вдоль северной границы обособленного участка лесного квартала 12 Северного лесничества Оренбургской области 0,36 км, далее вдоль северной стороны лесополосы 1,44 км, далее по сельскохозяйственным угодьям, пересекая массив леса, 0,3 км.

От точки 11 до точки 12 граница проходит в северном направлении по сельскохозяйственным угодьям 1,23 км, далее 0,22 км по юго-западной границе лесного массива квартала 5 Секретарского участкового лесничества Северного лесничества Оренбургской области, затем в северо-западном направлении по северо-восточной стороне лесополосы 0,94 км, пересекая автомагистраль М-5 «Урал» Москва – Рязань – Пенза – Самара – Уфа – Челябинск, далее граница проходит по северо-восточной границе лесного квартала 136 Бавлинского участкового лесничества Бавлинского лесничества Республики Татарстан 0,82 км, затем 0,68 км вдоль юго-западной границы лесного массива.

От точки 12 до точки 13 граница проходит в северо-восточном направлении вдоль северо-западной границы лесного массива 0,38 км, пересекая реку Атарчишма, затем на восток по сельскохозяйственным угодьям вдоль южной границы лесного квартала 135 Бавлинского участкового лесничества Бавлинского лесничества Республики Татарстан 0,34 км, далее в том же направлении по сельскохозяйственным угодьям 1,1 км, пересекая лесной массив, затем граница меняет свое направление на северное и проходит по сельскохозяйственным угодьям 0,26 км, по западной стороне лесного массива 0,3 км, затем по лесному массиву 0,26 км, далее по юго-восточной границе лесного квартала 134 Бавлинского участкового лесничества Бавлинского лесничества Республики Татарстан 0,52 км.

От точки 13 до точки 14 граница проходит в общем северо-восточном направлении по сельскохозяйственным угодьям 0,39 км, далее по восточной границе лесного квартала 134 Бавлинского участкового лесничества Бавлинского лесничества Республики Татарстан 0,12 км, затем в том же направлении 2,26 км по юго-восточной стороне лесной полосы, пересекая линии электропередачи, далее 0,92 км по сельскохозяйственным угодьям.

От точки 14 до точки 15 граница проходит в направлении на юго-восток по сельскохозяйственным угодьям 0,10 км, пересекая автомагистраль М-5 «Урал» Москва – Рязань – Пенза – Самара – Уфа – Челябинск, затем на юго-запад вдоль восточной стороны данной автомагистрали 0,12 км, далее на юго-восток по сельскохозяйственным угодьям 0,85 км, далее по юго-западной стороне лесной полосы 1,85 км, пересекая линии электропередачи, затем граница идет на юго-запад 0,45 км, пересекая лесной массив, далее проходит ломаной линией вдоль границ лесного квартала 145 Бавлинского участкового лесничества Бавлинского лесничества Республики Татарстан на северо-запад 0,73 км, на запад 0,21 км, на юго-восток 0,55 км, затем проходит ломаной линией между лесным кварталом 145 Бавлинского участкового лесничества Бавлинского лесничества Республики Татарстан и лесными кварталами 1 и 4 Секретарского участкового лесничества Северного лесничества Оренбургской области на юго-восток 0,69 км, затем на восток 0,4 км, на юг 0,36 км, на восток 0,12 км, на север 0,15 км, далее на северо-восток 0,5 км.

От точки 15 до точки 16 граница проходит по сельскохозяйственным угодьям в южном направлении 0,36 км, пересекая лесной массив, затем в юго-восточном направлении 0,76 км, затем по границе между лесным кварталом 158 Бавлинского участкового лесничества Бавлинского лесничества Республики Татарстан и лесным кварталом 7 Секретарского участкового лесничества Северного лесничества Оренбургской области 0,6 км, далее по сельскохозяйственным угодьям 0,24 км до истока реки Ташлы, затем по середине реки Ташлы вниз по течению 1,49 км, далее граница меняет свое направление на юго-западное и проходит по сельскохозяйственным угодьям 0,32 км, далее поворачивает на юго-восток и проходит по южной стороне лесной полосы 3,33 км, пересекая автодорогу между населенными пунктами Удмуртские Ташлы и Староверово-Васильевка.

От точки 16 до точки 17 граница проходит в общем направлении на юго-запад по юго-восточной стороне лесной полосы 1,73 км, пересекая ручей, далее в том же направлении по сельскохозяйственным угодьям 1,74 км.

От точки 17 до точки 18 граница проходит в юго-восточном направлении 0,52 км по южной границе выделов лесного квартала 302 Кандызского участкового лесничества Бавлинского лесничества Республики Татарстан, затем вдоль северо-восточной границы лесного квартала 21 Секретарского участкового лесничества Северного лесничества Оренбургской области 0,4 км, далее в том же направлении 0,23 км по сельскохозяйственным угодьям, затем в юго-западном направлении по сельскохозяйственным угодьям 0,45 км, пересекая реку Сула, далее поворачивает на юго-восток и проходит по юго-западной стороне лесной полосы 1,23 км, затем по сельскохозяйственным угодьям 0,36 км.

От точки 18 до точки 19 граница проходит ломаной линией в общем направлении на запад вдоль северной границы лесного квартала 244, по северной и западной границе лесного квартала 243, вдоль северной границы лесных кварталов 247, 246 и 245 Кандызского участкового лесничества Бавлинского лесничества Республики Татарстан 9,16 км.

От точки 19 до точки 20 граница проходит ломаной линией в общем направлении на юго-восток вдоль юго-западной границы лесного квартала 245 и по юго-западной границе лесного квартала 250 Кандызского участкового лесничества Бавлинского лесничества Республики Татарстан 4,72 км, затем по сельскохозяйственным угодьям 0,49 км.

От точки 20 до точки 21 граница проходит в западном направлении по сельскохозяйственным угодьям 0,82 км, далее по южной границе лесного квартала 29 Секретарского участкового лесничества Северного лесничества Оренбургской области и северной границе лесного квартала 320 Кандызского участкового лесничества Бавлинского лесничества Республики Татарстан 0,34 км, далее в том же направлении по сельскохозяйственным угодьям 2,03 км, пересекая пересыхающую реку, затем по юго-западной границе лесного квартала 28 Секретарского участкового лесничества Северного лесничества Оренбургской области 0,79 км.

От точки 21 до точки 22 граница проходит ломаной линией в юго-западном направлении по границам лесных кварталов 262 и 261 Кандызского участкового лесничества Бавлинского лесничества Республики Татарстан 1,7 км, затем 0,5 км на север, далее по лесному массиву на северо-запад 0,26 км, затем проходит в северо-восточном направлении до угла лесного массива 1,23 км, далее на северо-запад по лесному массиву 0,91 км, затем в общем западном направлении по северным границам лесных кварталов 258, 255 и 254 Кандызского участкового лесничества Бавлинского лесничества Республики Татарстан 3,67 км.

От точки 22 до точки 23 граница проходит в общем южном направлении ломаной линией по границам между лесными кварталами 254, 256, 259, 264 Кандызского участкового лесничества Бавлинского лесничества Республики Татарстан и лесным кварталом 82 Секретарского участкового лесничества Северного лесничества Оренбургской области 5,21 км, далее в направлении на юг по сельскохозяйственным угодьям 0,9 км, пересекает приток реки Иркуль, затем граница проходит между лесным кварталом 277 Кандызского участкового лесничества Бавлинского лесничества Республики Татарстан и лесными кварталами 36 и 54 Секретарского участкового лесничества Северного лесничества Оренбургской области 2,42 км.

От точки 23 до точки 24 граница проходит в общем юго-восточном направлении по северной границе лесного квартала 55 Секретарского участкового лесничества Северного лесничества Оренбургской области 0,41 км, затем по северной стороне лесной полосы 0,41 км, по сельскохозяйственным угодьям 0,65 км, пересекая реку Иркуль, затем на северо-восток вдоль юго-восточной границы лесного квартала 279 Кандызского участкового лесничества Бавлинского лесничества Республики Татарстан 0,66 км, далее на юг по сельскохозяйственным угодьям 0,14 км, затем ломаной линией по западной, южной и восточной границе лесного квартала 283 Кандызского участкового лесничества Бавлинского лесничества Республики Татарстан 1,03 км, далее в юго-восточном направлении вдоль северо-восточной границы квартала 57 Секретарского участкового лесничества Северного лесничества Оренбургской области 1,09 км, затем в юго-восточном направлении по сельскохозяйственным угодьям 4,46 км.

От точки 24 до точки 25 граница проходит в восточном направлении 1,2 км по сельскохозяйственным угодьям, затем на юго-восток вдоль северо-восточной стороны лесополосы 0,75 км до реки Кандыз, далее по середине реки Кандыз вниз по течению 2,93 км.

От точки 25 до точки 26 граница проходит в южном направлении по сельскохозяйственным угодьям 2,27 км, затем по западной стороне лесной полосы 1,65 км, пересекая подъездную автодорогу к населенному пункту Сергушино, далее в направлении на юго-запад по сельскохозяйственным угодьям 1,42 км, затем ломаной линией на северо-запад 0,14 км, пересекая безымянный ручей, далее в южном направлении по сельскохозяйственным угодьям вдоль ручья 0,72 км, затем в том же направлении по сельскохозяйственным угодьям 1,49 км, затем по западной границе обособленного участка лесного квартала 333 Кандызского участкового лесничества Бавлинского лесничества Республики Татарстан 0,52 км.

От точки 26 до точки 27 граница проходит в северо-восточном направлении вдоль южной границы обособленного участка лесного квартала 333 Кандызского участкового лесничества Бавлинского лесничества Республики Татарстан 0,41 км, затем 1,46 км по сельскохозяйственным угодьям, далее вдоль южной границы лесного квартала 333 Кандызского участкового лесничества Бавлинского лесничества Республики Татарстан 0,20 км, затем в направлении на северо-восток по сельскохозяйственным угодьям 0,45 км, затем на восток по северной стороне лесной полосы 1,22 км, далее 1,29 км по сельскохозяйственным угодьям в восточном направлении вдоль южных границ лесных кварталов 286 и 288 Кандызского участкового лесничества Бавлинского лесничества Республики Татарстан, затем в северо-восточном направлении по сельскохозяйственным угодьям 3,31 км, далее в том же направлении по границе между лесным кварталом 294 Кандызского участкового лесничества Бавлинского лесничества Республики Татарстан и лесным кварталом 24 Русско-Кандызского участкового лесничества Северного лесничества Оренбургской области 0,76 км, далее в направлении на северо-восток вдоль грунтовой дороги 0,80 км.

От точки 27 до точки 28 граница проходит ломаной линией в общем направлении на север и затем на восток по западной границе лесного квартала 22 и по северной границе лесного квартала 23 Русско-Кандызского участкового лесничества Северного лесничества Оренбургской области 4,8 км.

От точки 28 до точки 29 граница проходит по сельскохозяйственным угодьям в юго-восточном направлении 2,04 км, далее в западном направлении 0,49 км, затем по северной границе лесного квартала 300 Кандызского участкового лесничества Бавлинского лесничества Республики Татарстан 0,61 км, далее на запад по сельскохозяйственным угодьям 0,12 км, затем ломаной линией на север, запад и юг по границе лесного квартала 299 Кандызского участкового лесничества Бавлинского лесничества Республики Татарстан 0,60 км, затем по сельскохозяйственным угодьям ломаной линией в направлении на юг 1,2 км.

От точки 29 до точки 30 граница проходит на восток по сельскохозяйственным угодьям 0,28 км, затем на восток по границе между лесным кварталом 299 Кандызского участкового лесничества Бавлинского лесничества Республики Татарстан и лесным кварталом 26 Русско-Кандызского участкового лесничества Северного лесничества Оренбургской области 0,47 км, далее в том же направлении по сельскохозяйственным угодьям 0,47 км, пересекая автомобильную дорогу, далее идет на восток по южной стороне лесного квартала 301 Кандызского участкового лесничества Бавлинского лесничества Республики Татарстан 2,81 км, затем в южном направлении по границе лесных кварталов 301 и 337 Кандызского участкового лесничества Бавлинского лесничества Республики Татарстан 5,65 км, далее в юго-восточном направлении вдоль границы лесного квартала 301 Кандызского участкового лесничества Бавлинского лесничества Республики Татарстан 2,9 км.

От точки 30 до точки 31 граница проходит по сельскохозяйственным угодьям на северо-восток 0,38 км, на восток 0,60 км, на юго-восток 2,70 км, дважды пересекая подъездную автодорогу к населенному пункту Хансверкино и пересекая реку Верхний Кандыз, далее на юг вдоль границ обособленных выделов лесного квартала 301 Кандызского участкового лесничества Бавлинского лесничества Республики Татарстан 1,70 км, далее на юго-восток по сельскохозяйственным угодьям 1,14 км, по границе выдела лесного квартала 301 Кандызского участкового лесничества Бавлинского лесничества Республики Татарстан 0,13 км, по сельскохозяйственным угодьям 0,42 км.

От точки 31 до точки 32 граница проходит в северо-восточном направлении по сельскохозяйственным угодьям 0,34 км, затем по юго-восточной стороне лесной полосы 3,01 км, далее на север по восточной стороне лесной полосы 1,56 км, пересекая подъездную автодорогу к населенному пункту Хансверкино, далее на север по сельскохозяйственным угодьям 2,35 км.

От точки 32 до точки 33 граница проходит в северо-восточном направлении по сельскохозяйственным угодьям 2,95 км, далее по южной стороне лесной полосы 1,36 км, далее по сельскохозяйственным угодьям 2,05 км до середины реки Ик, пересекая автодорогу и северную часть озера Большое.

Граница между Республикой Татарстан и Оренбургской областью заканчивается в точке 33, являющейся узловой (общей) точкой границ Республики Татарстан, Оренбургской области и Республики Башкортостан. Узловая точка границ расположена на середине реки Ик на расстоянии около 550 м на северо-восток от северной окраины села Абдрахманово Оренбургской области.
