



**ПОСТАНОВЛЕНИЕ**

**КАРАР**

16.12.2021

г.Казань

№ 1241

Об установлении публичного сервитута в интересах Акционерного общества «Газстройпром» в целях размещения (реконструкции с дальнейшей эксплуатацией) линейного объекта регионального значения системы газоснабжения «Подземный газопровод высокого давления Д 110 мм к н.п.Пальцовка»

В соответствии с главой V<sup>7</sup> Земельного кодекса Российской Федерации, статьей 3<sup>6</sup> Федерального закона от 25 октября 2001 года № 137-ФЗ «О введении в действие Земельного кодекса Российской Федерации», постановлением Правительства Российской Федерации от 20 ноября 2000 г. № 878 «Об утверждении Правил охраны газораспределительных сетей», Схемой территориального планирования Республики Татарстан, утвержденной постановлением Кабинета Министров Республики Татарстан от 21.02.2011 № 134 «Об утверждении Схемы территориального планирования Республики Татарстан», в целях размещения (реконструкции с дальнейшей эксплуатацией) линейного объекта регионального значения системы газоснабжения «Подземный газопровод высокого давления Д 110 мм к н.п.Пальцовка» Кабинет Министров Республики Татарстан ПОСТАНОВЛЯЕТ:

1. Установить публичный сервитут в целях размещения (реконструкции с дальнейшей эксплуатацией) линейного объекта регионального значения системы газоснабжения «Подземный газопровод высокого давления Д 110 мм к н.п.Пальцовка» на 10 лет в интересах Акционерного общества «Газстройпром» (ИНН 7842155505, ОГРН 1187847178705) в отношении земельных участков согласно приложению (далее – земельные участки).

2. Утвердить прилагаемое графическое описание местоположения границ публичного сервитута в целях размещения (реконструкции с дальнейшей эксплуатацией) линейного объекта регионального значения системы газоснабжения «Подземный газопровод высокого давления Д 110 мм к н.п.Пальцовка».

## 3. Установить, что:

порядок расчета и внесения платы за публичный сервитут осуществляется в соответствии со статьей 39<sup>46</sup> Земельного кодекса Российской Федерации;

срок, в течение которого использование земельных участков, указанных в пункте 1 настоящего постановления, в соответствии с их разрешенным использованием будет невозможно или существенно затруднено, соответствует сроку публичного сервитута.

4. Министерству земельных и имущественных отношений Республики Татарстан в установленном законодательством порядке в течение пяти рабочих дней со дня принятия настоящего постановления обеспечить:

размещение настоящего постановления на официальном сайте Министерства земельных и имущественных отношений Республики Татарстан в информационно-телекоммуникационной сети «Интернет»;

направление настоящего постановления в Лаишевский муниципальный район Республики Татарстан для официального опубликования в порядке, установленном для официального опубликования муниципальных правовых актов;

направление копий настоящего постановления Акционерному обществу «Газстройпром», филиалу федерального государственного бюджетного учреждения «Федеральная кадастровая палата Федеральной службы государственной регистрации, кадастра и картографии» по Республике Татарстан, правообладателям земельных участков.

## 5. Предложить Акционерному обществу «Газстройпром»:

заключить с правообладателями земельных участков соглашения об осуществлении публичного сервитута;

обратиться в Министерство земельных и имущественных отношений Республики Татарстан с заявлением об утверждении границ охранной зоны газораспределительных сетей и сведений о границах охранной зоны газораспределительных сетей в соответствии с постановлением Правительства Российской Федерации от 20 ноября 2000 г. № 878 «Об утверждении Правил охраны газораспределительных сетей»;

осуществить плановые (регламентные) работы, для обеспечения которых установлен публичный сервитут, по техническому обслуживанию объекта газоснабжения, указанного в пункте 1 настоящего постановления, один раз в год;

привести земельные участки в состояние, пригодное для использования, в соответствии с видом их разрешенного использования;

снести инженерное сооружение, размещенное на основании публичного сервитута, в сроки, установленные статьей 39<sup>50</sup> Земельного кодекса Российской Федерации, после завершения деятельности, для обеспечения которой установлен публичный сервитут.

6. Контроль за исполнением настоящего постановления возложить на Министерство земельных и имущественных отношений Республики Татарстан.

Премьер-министр  
Республики Татарстан



А.В.Песошин

Приложение  
к постановлению  
Кабинета Министров  
Республики Татарстан  
от 16.12. 2021 № 1241

Перечень  
земельных участков, в отношении которых устанавливается публичный сервитут  
в целях размещения (реконструкции с дальнейшей эксплуатацией) линейного объекта регионального значения системы  
газоснабжения «Подземный газопровод высокого давления Д 110 мм к н.п.Пальцовка»

№ п/п	Кадастровый номер земельного участка	Кадастровый номер единого землепользования	Правообладатель земельного участка	Вид права	Местонахождение земельного участка согласно сведениям из Единого государственного реестра недвижимости	Площадь, на которую устанавливается публичный сервитут, кв.метров
1	2	3	4	5	6	7
1.	16:24:070804:286	-	Общество с ограниченной ответственностью «Березовка»	Собственность	Республика Татарстан, Лаишевский муниципальный район, Егорьевское сельское поселение	2 202
2.	16:24:261001	-	-	-	Республика Татарстан, Лаишевский муниципальный район, Егорьевское сельское поселение	597

1	2	3	4	5	6	7
3.	16:24:070804	-	-	-	Республика Татарстан, Лаишевский муниципальный район, Егорьевское сельское поселение	32
Итого						2 831

---

Утверждено  
 постановлением  
 Кабинета Министров  
 Республики Татарстан  
 от 16.12. 2021 № 1241

Графическое описание местоположения границ публичного сервитута  
 в целях размещения (реконструкции с дальнейшей эксплуатацией) линейного  
 объекта регионального значения системы газоснабжения  
 «Подземный газопровод высокого давления Д 110 мм к н.п.Пальцовка»

Раздел 1

Сведения об объекте		
№ п/п	Характеристики объекта	Описание характеристик
1	Местоположение объекта	Республика Татарстан, Лаишевский муниципальный район, Егорьевское сельское поселение
2	Площадь объекта +/- величина погрешности определения площади (Р +/- Дельта Р)	2 831 кв.м ± 19 кв.м
3	Иные характеристики объекта	Кадастровые номера земельных участков, в отношении которых установлен публичный сервитут: 16:24:070804:286, части кадастровых кварталов 16:24:070804, 16:24:261001

Раздел 2

Сведения о местоположении границ объекта					
1. Система координат: МСК-16					
2. Сведения о характерных точках границ объекта					
Обозначение характерных точек границ	Координаты, м		Метод определения координат характерной точки	Средняя квадратическая погрешность положения характерной точки (Mt), м	Описание обозначения точки на местности (при наличии)
	X	Y			
1	2	3	4	5	6
-	-	-	-	-	-

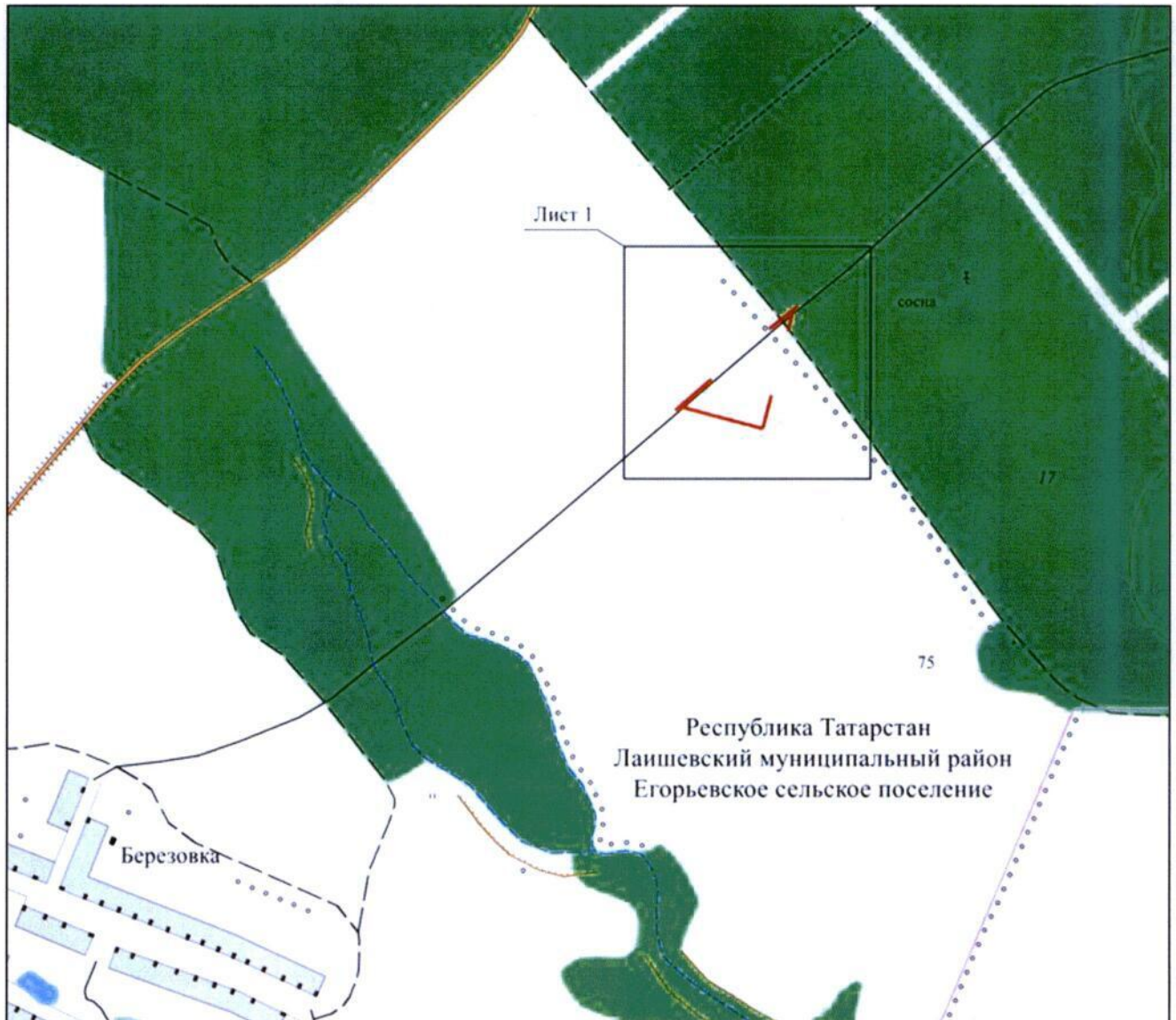
3. Сведения о характерных точках части (частей) границы объекта					
Обозначение характерных точек части границы	Координаты, м		Метод определения координат харак- терной точки	Средняя квадра- тическая по- грешность по- ложения харак- терной точки (Mt), м	Описание обозначения точки на местности (при нали- чии)
	X	Y			
1	2	3	4	5	6
Часть № 1					
1	449955.08	1326296.63	Аналитический	0.1	-
2	449952.57	1326305.95	Аналитический	0.1	-
3	449912.52	1326259.75	Аналитический	0.1	-
4	449882.55	1326377.16	Аналитический	0.1	-
5	449930.17	1326389.34	Аналитический	0.1	-
6	449929.55	1326391.63	Аналитический	0.1	-
7	449927.96	1326397.44	Аналитический	0.1	-
8	449872.33	1326383.21	Аналитический	0.1	-
9	449905.71	1326252.47	Аналитический	0.1	-
10	449902.22	1326248.36	Аналитический	0.1	-
11	449908.40	1326242.66	Аналитический	0.1	-
12	449914.93	1326250.32	Аналитический	0.1	-
1	449955.08	1326296.63	Аналитический	0.1	-
Часть № 2					
13	450070.40	1326431.33	Аналитический	0.1	-
14	450063.91	1326436.66	Аналитический	0.1	-
15	450059.19	1326431.00	Аналитический	0.1	-
16	450026.12	1326422.54	Аналитический	0.1	-
17	450026.66	1326418.35	Аналитический	0.1	-
18	450027.19	1326414.15	Аналитический	0.1	-
19	450050.75	1326420.17	Аналитический	0.1	-
20	450037.81	1326404.27	Аналитический	0.1	-
21	450034.06	1326399.93	Аналитический	0.1	-
22	450029.64	1326394.85	Аналитический	0.1	-
23	450031.00	1326384.21	Аналитический	0.1	-
24	450040.29	1326394.92	Аналитический	0.1	-
25	450042.90	1326397.93	Аналитический	0.1	-
26	450043.94	1326399.13	Аналитический	0.1	-
27	450063.76	1326423.50	Аналитический	0.1	-
28	450063.91	1326423.54	Аналитический	0.1	-
13	450070.40	1326431.33	Аналитический	0.1	-



## Раздел 4



Схема расположения границ публичного сервитута  
в целях размещения (реконструкции с дальнейшей эксплуатацией)  
линейного объекта регионального значения системы газоснабжения  
«Подземный газопровод высокого давления Д 110 мм к н.п.Пальцовка»

Обзорная схема границ объекта



Масштаб 1: 10 000

Используемые условные знаки и обозначения

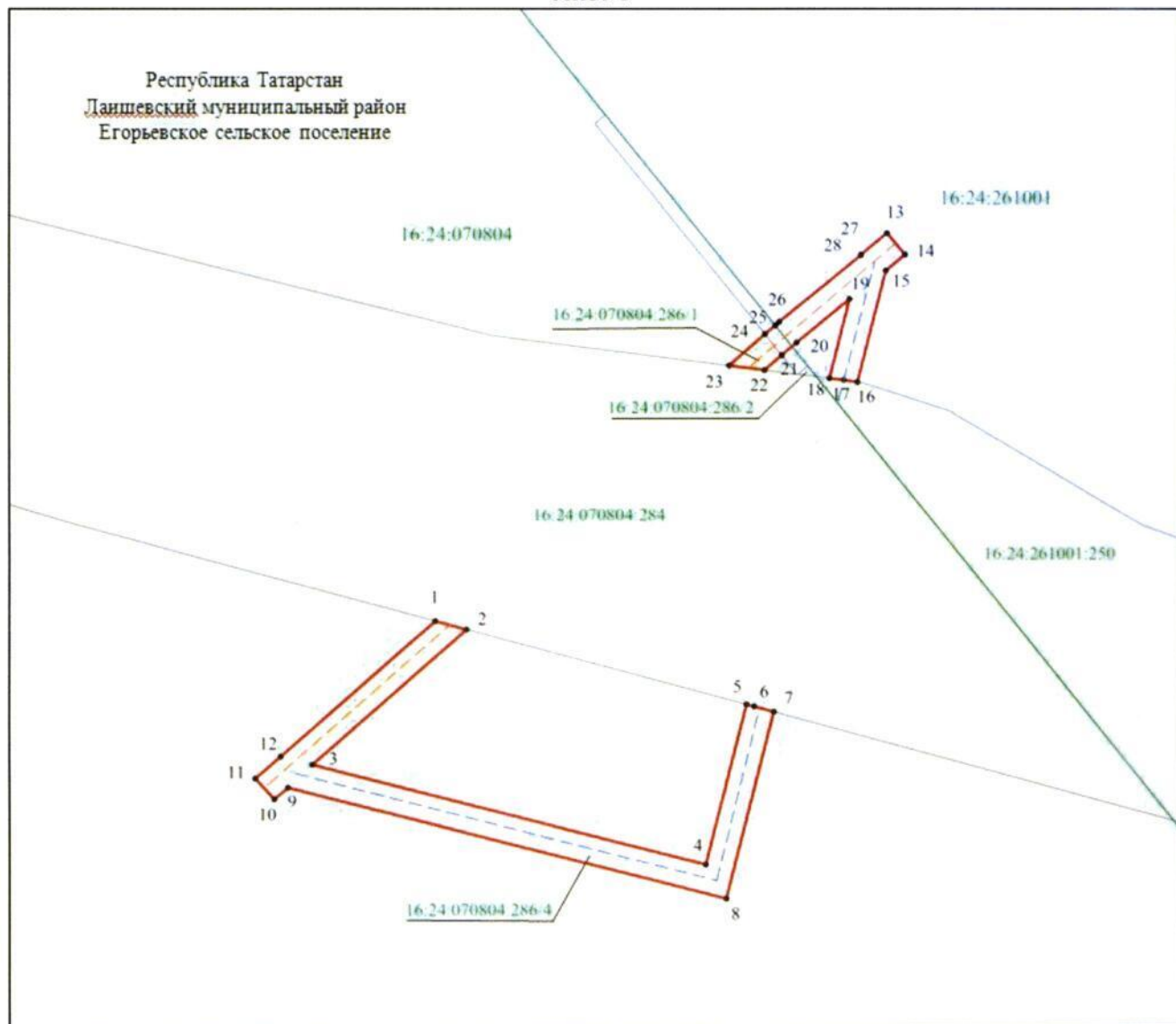
-  — граница объекта
-  — граница сельского поселения.



## Раздел 4

Схема расположения границ публичного сервитута  
в целях размещения (реконструкции с дальнейшей эксплуатацией)  
линейного объекта регионального значения системы газоснабжения  
«Подземный газопровод высокого давления Д 110 мм к н.п.Пальцовка»

Лист 1



Масштаб 1: 2 000

Используемые условные знаки и обозначения

- 1 — обозначение характерной точки границ объекта
- (solid red line) — граница объекта
- - - (dashed blue line) — проектное местоположение инженерного сооружения (ось газопровода)
- - - (dashed orange line) — местоположение демонтируемого инженерного сооружения (ось демонтируемого газопровода)
- (solid blue line) — граница кадастрового квартала
- (white box) — граница земельных участков по сведениям ЕГРН
- 16:24:070804 — номер кадастрового квартала
- 16:24:070804:286 — кадастровый номер земельного участка.