



**ПРИКАЗ**

02.12.2021

**БОЕРЫК**

№ 292-П

О включении выявленного объекта культурного наследия «Здание Казанской земской школы для образования народных учителей», 1876г., расположенного по адресу: Республика Татарстан, г. Казань, ул. Айвазовского, д. 27, в единый государственный реестр объектов культурного наследия (памятников истории и культуры) народов Российской Федерации в качестве объекта культурного наследия регионального значения «Здание Казанской земской школы для образования народных учительниц», 1876 г., утверждении границ и режимов использования его территории и предмета охраны

В соответствии с Федеральным законом от 25 июня 2002 года № 73-ФЗ «Об объектах культурного наследия (памятниках истории и культуры) народов Российской Федерации», Законом Республики Татарстан от 1 апреля 2005 года № 60-ЗРТ «Об объектах культурного наследия в Республике Татарстан», постановлением Кабинета Министров Республики Татарстан от 10.06.2016 № 393 «Об утверждении Положения о порядке принятия решения о включении объекта культурного наследия регионального значения или объекта культурного наследия местного (муниципального) значения в единый государственный реестр объектов культурного наследия (памятников истории и культуры) народов Российской Федерации», положительным заключением государственной историко-культурной экспертизы, приказываю:

1. Включить выявленный объект культурного наследия «Здание Казанской земской школы для образования народных учителей», 1876г., расположенный по адресу: Республика Татарстан, г. Казань, ул. Айвазовского, д. 27, в единый государственный реестр объектов культурного наследия (памятников истории и

культуры) народов Российской Федерации в качестве объекта культурного наследия регионального значения «Здание Казанской земской школы для образования народных учительниц», 1876 г.

2. Утвердить границы территории объекта культурного наследия регионального значения «Здание Казанской земской школы для образования народных учительниц», 1876 г., расположенного по адресу: Республика Татарстан, г. Казань, ул. Айвазовского, д. 27, согласно приложению № 1 к настоящему приказу.

3. Утвердить режим использования территории объекта культурного наследия регионального значения «Здание Казанской земской школы для образования народных учительниц», 1876 г., расположенного по адресу: Республика Татарстан, г. Казань, ул. Айвазовского, д. 27, согласно приложению № 2 к настоящему приказу.

4. Утвердить предмет охраны объекта культурного наследия регионального значения «Здание Казанской земской школы для образования народных учительниц», 1876 г., расположенного по адресу: Республика Татарстан г. Казань, ул. Айвазовского, д. 27, согласно приложению № 3 к настоящему приказу.

5. Контроль за исполнением настоящего приказа оставляю за собой.

Председатель



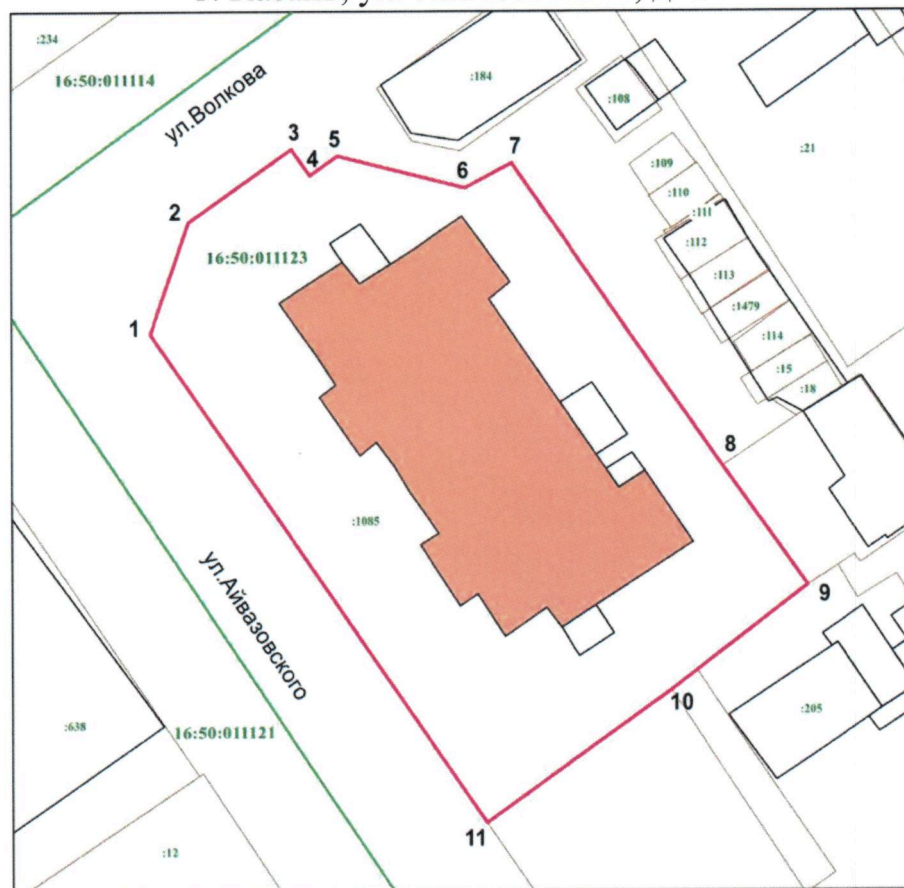
И.Н. Гушин

Приложение № 1  
к приказу Комитета  
Республики Татарстан по охране  
объектов культурного наследия  
от «01» 12.2021 года № 292-П





### Границы территории

объекта культурного наследия регионального значения  
«Здание Казанской земской школы для образования народных учительниц», 1876 г.,  
расположенного по адресу: Республика Татарстан г. Казань,  
ул. Айвазовского, д. 27

**Карта (схема)** границ территории объекта культурного наследия  
регионального значения «Здание Казанской земской школы для образования  
народных учительниц», 1876 г., расположенного по адресу: Республика Татарстан  
г. Казань, ул. Айвазовского, д. 27



#### Условные обозначения

	- граница территории объекта культурного наследия
	- объект культурного наследия
	- объект капитального строительства
	- граница земельного участка
16:50:011123	- подпись кадастрового квартала
: 1085	- кадастровый номер земельного участка
1	- характерная точка границы территории

**Картографическое описание** границ территории объекта культурного наследия регионального значения «Здание Казанской земской школы для образования народных учительниц», 1876 г., расположенного по адресу:  
Республика Татарстан г. Казань, ул. Айвазовского, д. 27

Граница территории объекта культурного наследия регионального значения «Здание Казанской земской школы для образования народных учительниц», 1876 г., расположенного по адресу: Республика Татарстан г. Казань, ул. Айвазовского, д. 27., проходит:

Прохождение границы		Описание прохождения границы
от точки	до точки	
1	2	3
1	7	от точки 1, расположенной на пересечении улиц Волкова и Айвазовского в восточном направлении до точки 7, расположенной на внутриквартальной территории;
7	9	от точки 7 в южном направлении до точки 9, расположенной на внутриквартальной территории;
9	11	от точки 9, в западном направлении до точки 11, расположенной на границе земельного участка по ул.Айвазовского;
11	1	от точки 11 вдоль улицы Айвазовского в северном направлении до точки 1.

#### **Таблица поворотных точек**

границ территории объекта культурного наследия регионального значения «Здание Казанской земской школы для образования народных учительниц», 1876 г., расположенного по адресу: Республика Татарстан г. Казань, ул. Айвазовского, д. 27

№	Координаты точки в местной системе координат (МСК-16)	
	X	Y
1	475360.36	1306934.90
2	475371.90	1306938.85
3	475379.46	1306949.51
4	475376.72	1306951.45
5	475378.72	1306954.30
6	475375.41	1306967.43
7	475377.99	1306972.29
8	475346.45	1306994.02
9	475333.96	1307002.83
10	475323.24	1306988.70
11	475309.49	1306969.58
1	475360.36	1306934.90

Приложение № 2  
к приказу Комитета  
Республики Татарстан по охране  
объектов культурного наследия  
от «01» 12.2021 года № 292-П

### **Режим использования**

территории объекта культурного наследия регионального значения  
«Здание Казанской земской школы для образования народных учительниц»,  
1876 г., расположенного по адресу: Республика Татарстан г. Казань,  
ул. Айвазовского, д. 27

В границах территории объекта культурного наследия регионального значения  
«Здание Казанской земской школы для образования народных учительниц», 1876 г.,  
расположенного по адресу: Республика Татарстан г. Казань, ул. Айвазовского, д. 27,  
**разрешается:**

-проведение работ по сохранению объекта культурного наследия,  
направленных на обеспечение физической сохранности объекта культурного  
наследия, в том числе консервация, ремонт, реставрация, приспособление для  
современного использования;

-ведение хозяйственной деятельности, не противоречащей требованиям  
обеспечения сохранности объекта культурного наследия и позволяющей обеспечить  
функционирование объекта культурного наследия в современных условиях;

-использование и приспособление объекта культурного наследия для  
современного использования в соответствии с видами функционального  
использования без изменения его особенностей, составляющих предмет охраны;

-снос сооружений и объектов, в том числе временных, нарушающих  
целостность объекта культурного наследия с учетом требований Федерального  
закона от 25 июня 2002 года № 73-ФЗ «Об объектах культурного наследия  
(памятниках истории и культуры) народов Российской Федерации»;

-капитальный ремонт существующих объектов инженерной инфраструктуры  
(внешние сети водоснабжения, канализации, теплоснабжения, газоснабжения,  
электроснабжения, телефонизации и др.), а также прокладка новых объектов  
инженерной инфраструктуры подземным способом при условии отсутствия влияния  
производимых работ (в том числе динамических воздействий) на объект культурного  
наследия;

-благоустройство территории, направленное на сохранение, использование и  
популяризацию объекта культурного наследия;

-использование в покрытии площадок, подходов и проездов традиционных  
материалов (кирпич, камень, гранит и иные природные материалы, а также  
материалы, имитирующие натуральные);

-применение отдельно стоящего оборудования освещения, отвечающего  
характеристикам элементов исторической среды;

-озеленение: сохранение деревьев, санитарная и санитарная рубка зеленых  
насаждений, высадка новых элементов озеленения;

-сохранение историко-градостроительной среды, воссоздание утраченных исторических элементов ценных в мемориальном и архитектурно-ансамблевом отношении (зданий, строений, сооружений, малых архитектурных форм, ограждений, ворот) при наличии достаточных научных данных, необходимых для их воссоздания с учетом требований Федерального закона от 25 июня 2002 года № 73-ФЗ «Об объектах культурного наследия (памятниках истории и культуры) народов Российской Федерации»;

-установка информационных надписей и обозначений на главном фасаде объекта культурного наследия не выше первого этажа;

-размещение средств наружной информации (вывесок), предназначенных для доведения до сведения потребителей в соответствии с требованиями Федерального закона от 07.02.1992 № 2300-1 «О защите прав потребителей»: информация о профиле деятельности, фирменном наименовании организации, месте ее нахождения (адресе) и режиме работы, о государственной регистрации индивидуального предпринимателя и наименовании зарегистрировавшего его органа в соответствии с законодательством;

-высота средств наружной информации (вывесок) должна составлять не более 2/3 от высоты фриза, простенка между окнами этажей, в пределах которой регламентируется размещение той или иной конструкции;

-ширина информационных конструкций должна составлять, не более 2/3 от ширины простенка, в пределах которого регламентируется размещение той или иной конструкции, за исключением декоративно-художественных панно.

Все вышеуказанные работы проводятся в соответствии с требованиями Федерального закона от 25 июня 2002 года № 73-ФЗ «Об объектах культурного наследия (памятниках истории и культуры) народов Российской Федерации».

В границах территории объекта культурного наследия регионального значения «Здание Казанской земской школы для образования народных учительниц», 1876 г., расположенного по адресу: Республика Татарстан г. Казань, ул. Айвазовского, д. 27, **запрещается:**

-строительство объектов капитального строительства и увеличение объемно-пространственных характеристик существующих на территории памятника или ансамбля объектов капитального строительства; проведение земляных, строительных, мелиоративных и иных работ, за исключением работ по сохранению объекта культурного наследия или его отдельных элементов, сохранению историко-градостроительной или природной среды объекта культурного наследия;

-установка на фасадах и крыше объекта культурного наследия кондиционеров, крупногабаритных антенн и иных элементов инженерного оборудования;

-установка средств наружной рекламы;

-прокладка объектов инженерной инфраструктуры (внешние сети водоснабжения, канализации, теплоснабжения, газоснабжения, электроснабжения, телефонизации и др.) надземным способом;

-установка киосков, павильонов, навесов, малых архитектурных форм, за исключением восстановления утраченных;

-использование технологий, создающих динамические нагрузки (применение машин ударного действия, таких, как прессы, молоты и т. д., кривошипно-шатунных

механизмов, молотов и других механизмов ударного действия, одновременное использование большого количества машин с синхронным или асинхронным приводом) на объект культурного наследия и на окружающую его застройку;

-засорение территории объекта культурного наследия строительными, бытовыми отходами любого вида и форм;

-вырубка деревьев, за исключением санитарных рубок.

Приложение № 3  
к приказу Комитета  
Республики Татарстан по охране  
объектов культурного наследия  
от «01» 12.2021 года № 292-П

### **Предмет охраны**

объекта культурного наследия регионального значения  
«Здание Казанской земской школы для образования народных учительниц»,  
1876 г., расположенного по адресу: Республика Татарстан г. Казань,  
ул. Айвазовского, д. 27

1. Градостроительные и композиционные характеристики в структуре исторической регулярной застройки, угловое местоположение комплекса на пересечении улиц Волкова и Айвазовского, территория в исторически сложившихся границах; кованая ограда на кирпичном цоколе;

2. Объемно-пространственная структура сложного в плане двухэтажного здания с подвалом, с выступающими ризалитами и скругленным углом со стороны двора, вальмовая крыша; планировочная структура здания в пределах капитальных стен;

3. Конструктивная схема: подлинные кирпичные стены; подлинные кирпичные перемычки проемов; сводчатые (арки монье) перекрытия; местоположение, конфигурация, конструкции исторических лестниц (с подлинным ограждением);

4. Историческая конфигурация, высотные отметки и конструктивное решение вальмовой крыши, материал кровли - листовое кровельное железо с двойным фальцем, историческая система водоотведения;

5. Отделка и архитектурные детали фасадов:

-окрашенные поверхности стен фасадов здания, арочные окна 2 этажа ризалитов в обрамлении профилированных наличников в виде арок, опирающихся на пилястры в простенках;

-арочные оконные проемы второго этажа центральной части со скругленным сандриком с плечиками и профилированным наличником и подоконной полочкой; оконные проемы лучковой формы в обрамлении профилированных наличников с замковым камнем и подоконной полочкой;

-раскрепованные пилястры ризалитов с рустом в уровне первого этажа и стилизованными капителями с сухариками;

-угловые рустованные пилястры объемов;

-треугольные фронтоны ризалита, со ступенчатым карнизом прорезанные арочными окнами; закругленный аттик с круглым окном;

-ступенчатый карниз с сухариками в завершении фасада;

-объем церкви: «Введения во храм Пресвятой Богородицы» (Введенская церковь): арочные оконные проемы объема церкви в обрамлении наличников с треугольным сандриком на кронштейнах и подоконной полочкой, и центральным



арочным окном с треугольным сандриком с разрывом и круглым кирпичным декором по бокам; рустованные лопатки; треугольный аттик с оконным проемом и узорчатым кирпичным декором; ступенчатый венчающий карниз;

6. Декоративное оформление интерьеров помещений: декоративное оформление интерьеров помещений: профилированные потолочные тяги; профилированное обрамление дверных проемов; напольное покрытие - метлахская плитка; резные деревянные шкафы и трюмо;

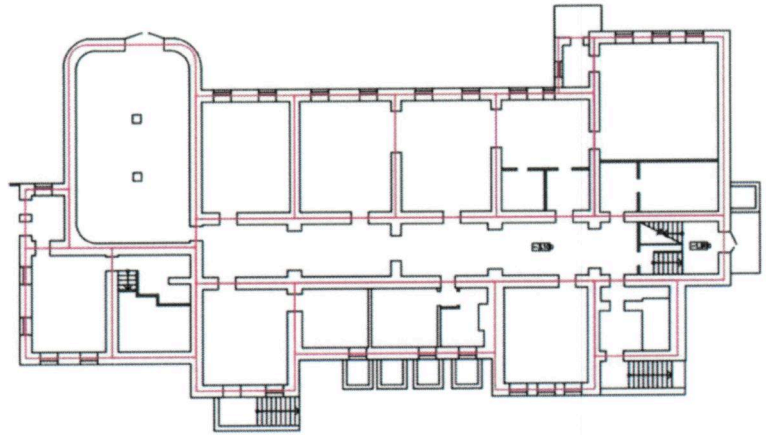
7. Местоположение, пропорции, геометрия и конструкция исторических заполнений оконных проемов - деревянные двойные рамы в отдельных коробках (согласно историческим материалам, ныне утрачены).

\* Предмет охраны подлежит уточнению и дополнению при дальнейшем исследовании объекта, а также в процессе производства реставрационных работ.

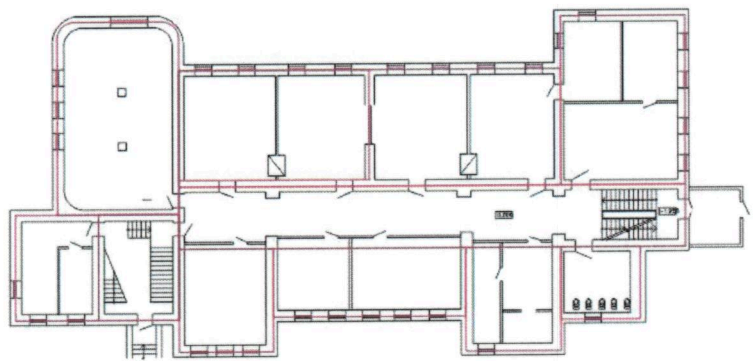
## ТАБЛИЦА ПРЕДМЕТА ОХРАНЫ

объекта культурного наследия регионального значения  
«Здание Казанской земской школы для образования народных учительниц»,  
1876 г., расположенного по адресу: Республика Татарстан г. Казань,  
ул. Айвазовского, д. 27

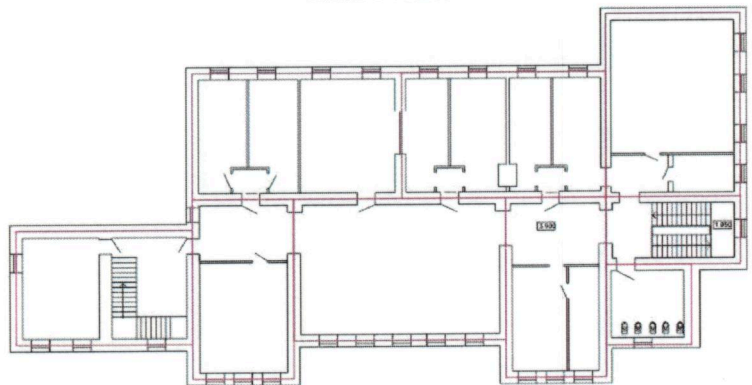
№ п/п	Наименование предмета охраны:	Фотофиксация основных элементов/графические материалы
1	2	3
1.	<p>Градостроительные и композиционные характеристики в структуре исторической регулярной застройки, угловое местоположение комплекса на пересечении улиц Волкова и Айвазовского, территория в исторически сложившихся границах; кованая ограда на кирпичном цоколе;</p>	 <p style="text-align: center;">Ограда</p>
2.	<p>Объемно-пространственная структура сложного в плане двухэтажного здания с подвалом, с выступающими ризалитами и скругленным объемом церкви со стороны двора, вальмовая крыша; планировочная структура здания в пределах капитальных стен;</p>	 <p style="text-align: center;">Общий вид</p>



План подвала

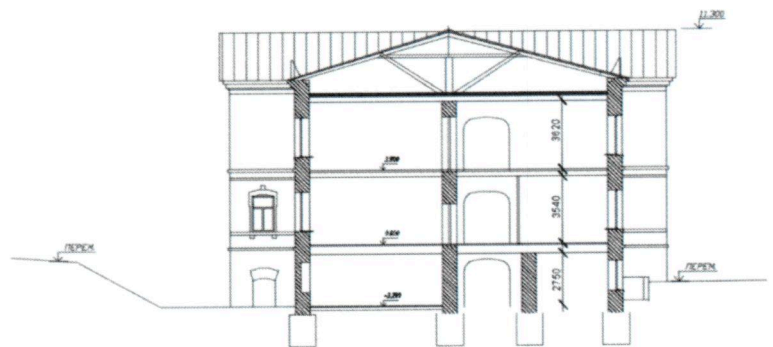


План 1 этажа



План 2 этажа

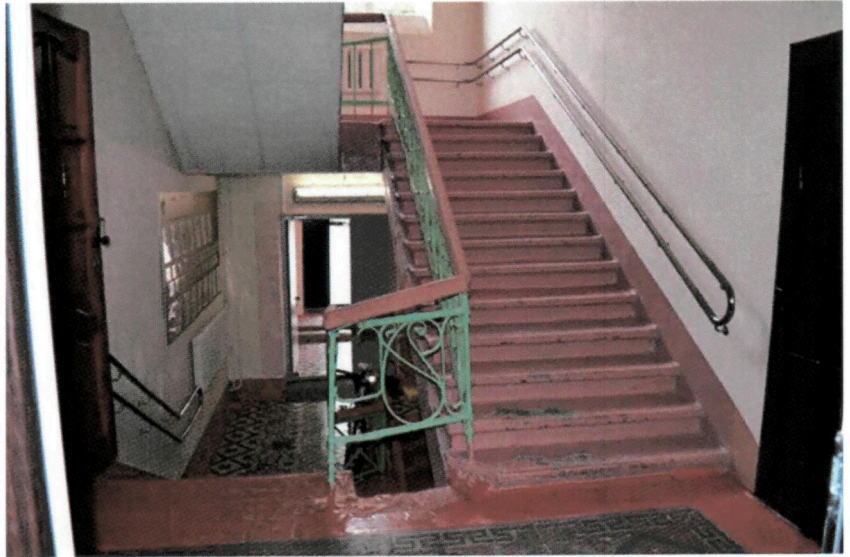
3. Конструктивная схема: подлинные кирпичные стены; подлинные кирпичные перемычки проемов; сводчатые (арки монье) перекрытия; местоположение, конфигурация, конструкции исторических лестниц (с подлинным ограждением);



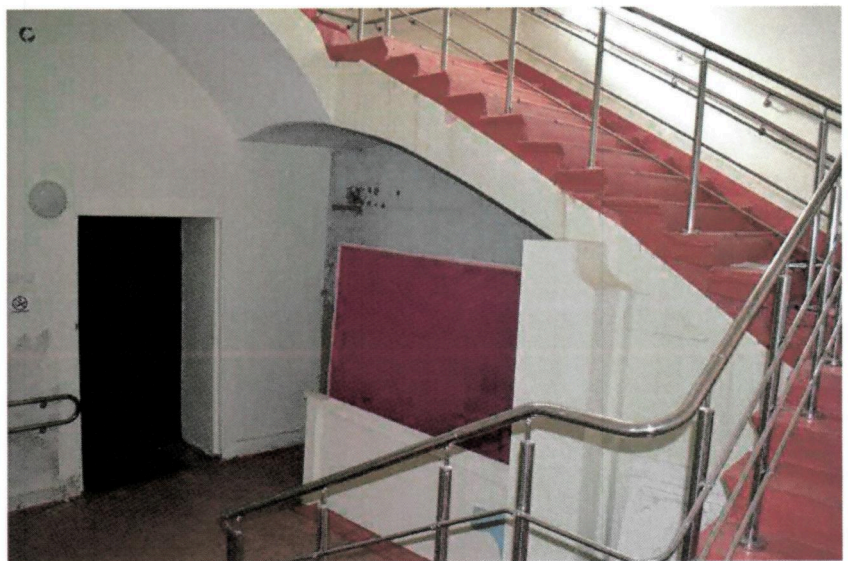
Разрез



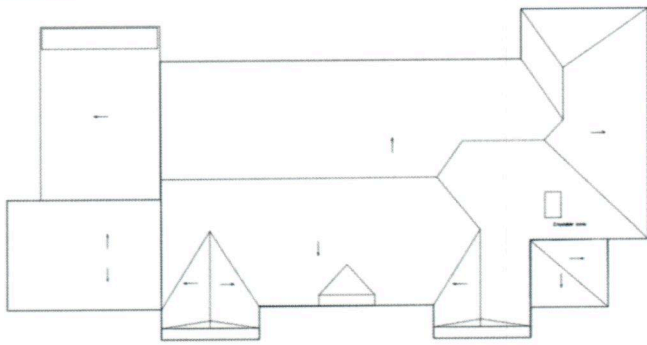



Сводчатое перекрытие подвала



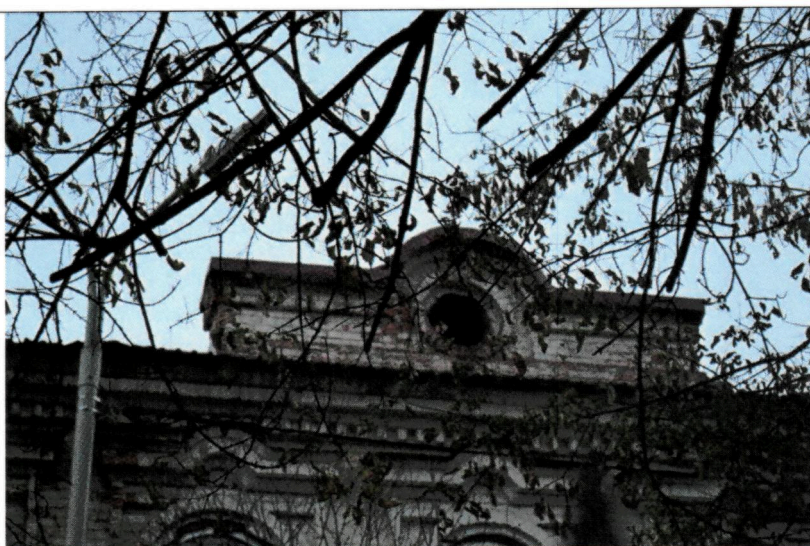
Лестница с ограждением



Центральная лестница

<p>4.</p>	<p>Историческая конфигурация, высотные отметки и конструктивное решение вальмовой крыши, материал кровли - листовое кровельное железо с двойным фальцем, историческая система водоотведения;</p>	 <p>План кровли</p> 
<p>5.</p>	<p>Отделка и архитектурные детали фасадов:          -окрашенные поверхности стен фасадов здания, арочные окна 2 этажа ризалитов в обрамлении профилированных наличников в виде арок, опирающихся на пилястры в простенках;          -арочные оконные проемы второго этажа центральной части с скругленным сандриком с плечиками и профилированным наличником и подоконной полочкой;          -оконные проемы лучковой формы в обрамлении профилированных наличников с</p>	 <p>Главный фасад</p>  <p>Фрагмент ризалита</p>

замковым камнем и подоконной полочкой; раскрепованные пилястры ризалитов с рустом в уровне первого этажа и стилизованными капителями с сухариками; -угловые рустованные пилястры объемов; треугольные фронтоны ризалита, со ступенчатым карнизом прорезанные арочными окнами; - закругленный аттик с круглым окном; -ступенчатый карниз с сухариками в завершении фасада;



Аттик



Оконные проемы 1 этажа

объем церкви: «Введения во храм Пресвятой Богородицы» (Введенская церковь): арочные оконные проемы объема церкви в обрамлении наличников с треугольным сандриком на кронштейнах и подоконной полочкой, и центральным арочным окном с треугольным сандриком с разрывом и круглым кирпичным декором по бокам; рустованные лопатки; треугольный аттик с

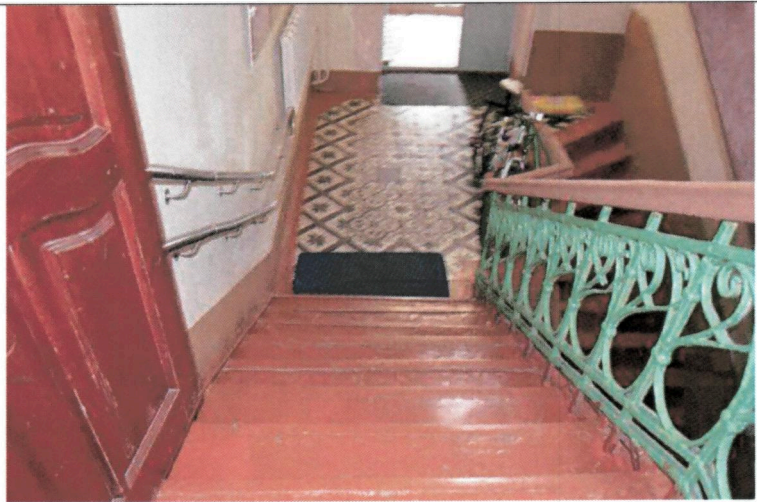


Объем церкви

оконным проемом и узорчатым кирпичным декором; ступенчатый венчающий карниз;



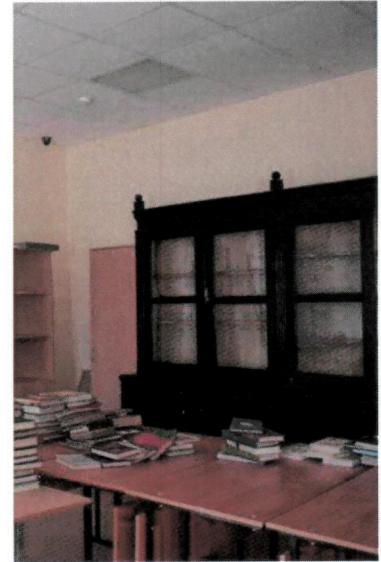
6. Декоративное оформление интерьеров помещений: профилированные потолочные тяги; профилированное обрамление дверных проемов; напольное покрытие - метлахская плитка; резные деревянные шкафы и трюмо;



Метлахская плитка между лестничных площадок



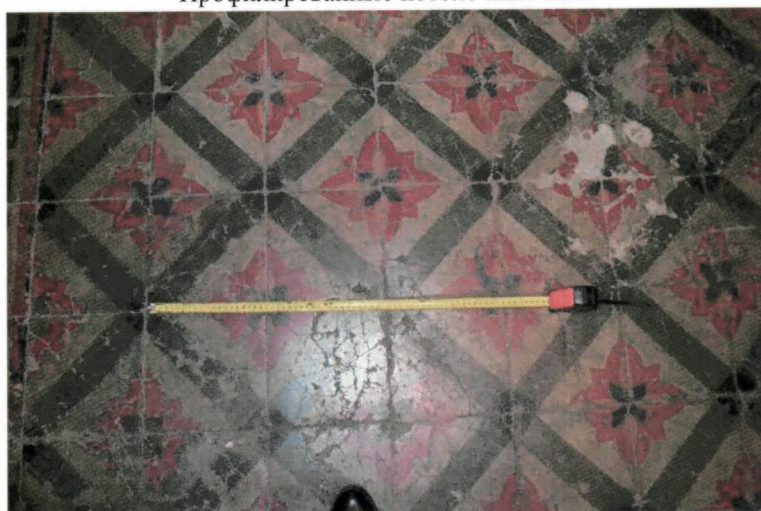
Трюмо



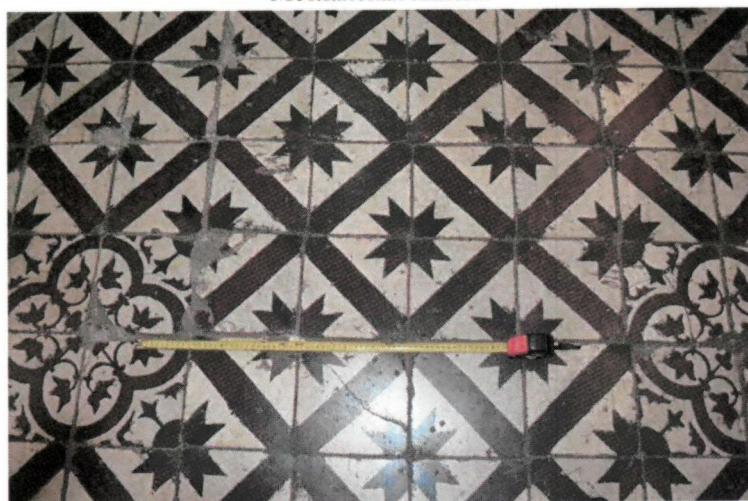
Шкаф



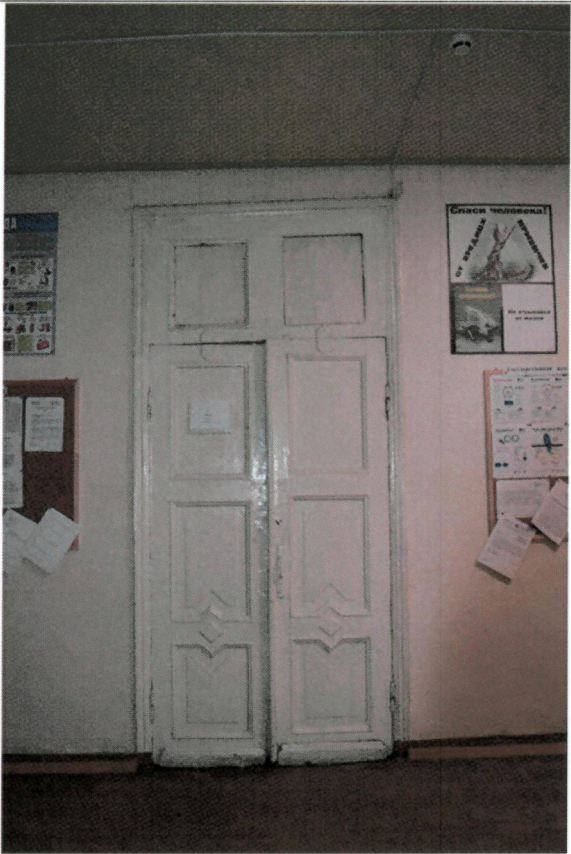
Профилированные потолочные тяги



Метлахская плитка





7.	<p>Местоположение, пропорции, геометрия и конструкция исторических заполнений оконных проемов - деревянные двойные рамы в отдельных коробках; деревянные двустворчатые филенчатые двери второго этажа (согласно историческим материалам, ныне утрачены).</p>	 <p>Филенчатые двери</p>
----	--------------------------------------------------------------------------------------------------------------------------------------------------------------------------------------------------------------------------------------------------------------	-------------------------------------------------------------------------------------------------------------