



ПРИКАЗ

01.12.2021

БОЕРЫК

№ 291-П

О включении выявленного объекта культурного наследия «Дом В.И.Щетинкина, начало XIX в., перестроен в 1856-1857 гг.», расположенного по адресу: Республика Татарстан, г. Казань, ул. Баумана, д. 32, в единый государственный реестр объектов культурного наследия (памятников истории и культуры) народов Российской Федерации в качестве объекта культурного наследия регионального значения «Дом В.И.Щетинкина», начало XIX в., перестроен в 1856-1857 гг., арх. Киливейн, утверждении границ и режимов использования его территории и предмета охраны

В соответствии с Федеральным законом от 25 июня 2002 года № 73–ФЗ «Об объектах культурного наследия (памятниках истории и культуры) народов Российской Федерации», Законом Республики Татарстан от 1 апреля 2005 года № 60-ЗРТ «Об объектах культурного наследия в Республике Татарстан», постановлением Кабинета Министров Республики Татарстан от 10.06.2016 № 393 «Об утверждении Положения о порядке принятия решения о включении объекта культурного наследия регионального значения или объекта культурного наследия местного (муниципального) значения в единый государственный реестр объектов культурного наследия (памятников истории и культуры) народов Российской Федерации», положительным заключением государственной историко-культурной экспертизы, приказываю:

1. Включить выявленный объект культурного наследия «Дом В.И.Щетинкина, начало XIX в., перестроен в 1856-1857 гг.», расположенный по адресу: Республика Татарстан, г. Казань, ул. Баумана, д. 32, в единый государственный реестр объектов культурного наследия (памятников истории и культуры) народов Российской Федерации в качестве объекта культурного наследия регионального значения «Дом В.И.Щетинкина», начало XIX в., перестроен в 1856-1857 гг., арх. Киливейн.

2. Утвердить границы территории объекта культурного наследия регионального значения «Дом В.И.Щетинкина», начало XIX в., перестроен в 1856-1857 гг., арх. Киливейн, расположенного по адресу: Республика Татарстан, г. Казань, ул. Баумана, д. 32, согласно приложению № 1 к настоящему приказу.

3. Утвердить режим использования территории объекта культурного наследия регионального значения «Дом В.И.Щетинкина», начало XIX в., перестроен в 1856-1857 гг., арх. Киливейн, расположенного по адресу: Республика Татарстан, г. Казань, ул. Баумана, д. 32, согласно приложению № 2 к настоящему приказу.

4. Утвердить предмет охраны объекта культурного наследия регионального значения «Дом В.И.Щетинкина», начало XIX в., перестроен в 1856-1857 гг., арх. Киливейн, расположенного по адресу: Республика Татарстан, г. Казань, ул. Баумана, д. 32, согласно приложению № 3 к настоящему приказу.

5. Контроль за исполнением настоящего приказа оставляю за собой.

Председатель



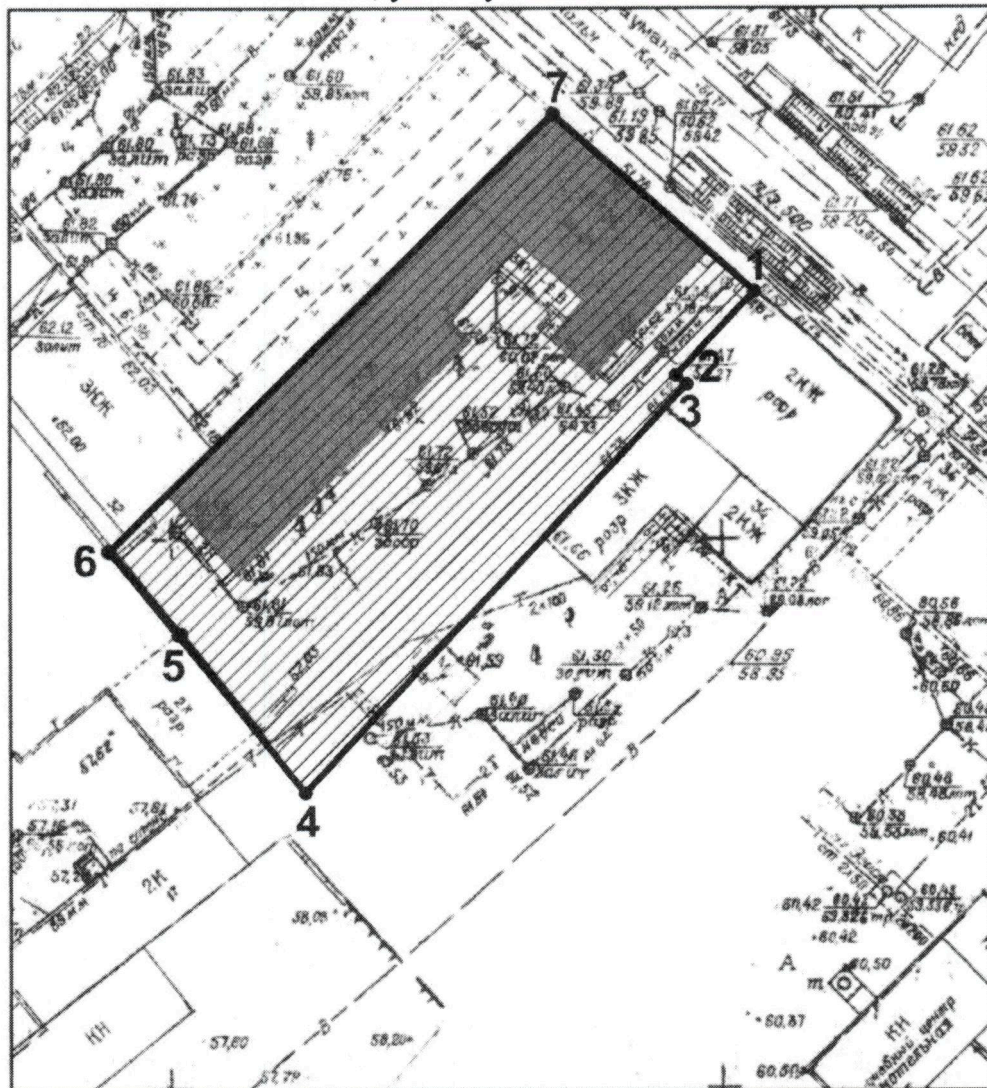
И.Н. Гушин

Приложение № 1
к приказу Комитета
Республики Татарстан по охране
объектов культурного наследия
от «01» 12.2021 года № 191-П

Границы территории

объекта культурного наследия регионального значения
«Дом В.И.Щетинкина», начало XIX в., перестроен в 1856-1857 гг., арх. Киливейн,
расположенного по адресу: Республика Татарстан, г. Казань, ул. Баумана, д. 32

Карта (схема) границ территории объекта культурного наследия
регионального значения «Дом В.И.Щетинкина», начало XIX в., перестроен в 1856-
1857 гг., арх. Киливейн, расположенного по адресу: Республика Татарстан,
г. Казань, ул. Баумана, д. 32



Условные обозначения:

- объект культурного наследия
- территория объекта культурного наследия

Картографическое описание

границ территории объекта культурного наследия регионального значения «Дом В.И.Щетинкина», начало XIX в., перестроен в 1856-1857 гг., арх. Киливейн, расположенного по адресу: Республика Татарстан, г. Казань, ул. Баумана, д. 32

Граница территории объекта культурного наследия регионального значения «Дом В.И.Щетинкина», начало XIX в., перестроен в 1856-1857 гг., арх. Киливейн, расположенного по адресу: Республика Татарстан, г. Казань, ул. Баумана, д. 32 проходит:

юго-западная часть: по внутриквартальной границе (поворотные точки 6-5-4);

северо-западная часть: от улицы Баумана по боковой границе (поворотные точки 7-6);

северо-восточная часть: по улице Баумана по красной линии (поворотные точки 7-1);

юго-восточная часть: от улицы Баумана по боковой границе (поворотные точки 1-2-3-4).

Таблица поворотных точек

границ территории объекта культурного наследия регионального значения «Дом В.И.Щетинкина», начало XIX в., перестроен в 1856-1857 гг., арх. Киливейн, расположенного по адресу: Республика Татарстан, г. Казань, ул. Баумана, д. 32

№	Координаты точки в местной системе координат (МСК-16)	
	X	Y
1	476240.01	1304846.34
2	476232.60	1304838.27
3	476231.59	1304839.95
4	476194.37	1304805.15
5	476208.28	1304793.99
6	476216.00	1304787.53
7	476255.63	1304827.74

Приложение № 2
к приказу Комитета
Республики Татарстан по охране
объектов культурного наследия
от «01» 12.2011 года № 291-П

Режим использования

территории объекта культурного наследия регионального значения
«Дом В.И.Щетинкина», начало XIX в., перестроен в 1856-1857 гг., арх.
Киливейн, расположенного по адресу: Республика Татарстан, г. Казань, ул. Баумана,
д. 32

В границах территории объекта культурного наследия регионального значения
«Дом В.И.Щетинкина», начало XIX в., перестроен в 1856-1857 гг., арх. Киливейн,
расположенного по адресу: Республика Татарстан, г. Казань, ул. Баумана, д. 32,
разрешается:

-проведение работ по сохранению объекта культурного наследия,
направленных на обеспечение физической сохранности объекта культурного
наследия, в том числе консервация, ремонт, реставрация, приспособление для
современного использования;

-ведение хозяйственной деятельности, не противоречащей требованиям
обеспечения сохранности объекта культурного наследия и позволяющей обеспечить
функционирование объекта культурного наследия в современных условиях;

-использование и приспособление объекта культурного наследия для
современного использования в соответствии с видами функционального
использования без изменения его особенностей, составляющих предмет охраны;

-снос сооружений и объектов, в том числе временных, нарушающих
целостность объекта культурного наследия с учетом требований Федерального
закона от 25 июня 2002 года № 73-ФЗ «Об объектах культурного наследия
(памятниках истории и культуры) народов Российской Федерации»;

-капитальный ремонт существующих объектов инженерной инфраструктуры
(внешние сети водоснабжения, канализации, теплоснабжения, газоснабжения,
электроснабжения, телефонизации и др.), а также прокладка новых объектов
инженерной инфраструктуры подземным способом при условии отсутствия влияния
производимых работ (в том числе динамических воздействий) на объект культурного
наследия;

-благоустройство территории, направленное на сохранение, использование и
популяризацию объекта культурного наследия;

-использование в покрытии площадок, подходов и проездов традиционных
материалов (кирпич, камень, гранит и иные природные материалы, а также
материалы, имитирующие натуральные);

-применение отдельно стоящего оборудования освещения, отвечающего
характеристикам элементов исторической среды;

-озеленение: сохранение деревьев, санирующая и санитарная рубка зеленых
насаждений, высадка новых элементов озеленения;

-сохранение историко-градостроительной среды, воссоздание утраченных
исторических элементов ценных в мемориальном и архитектурно-ансамблевом

отношении (зданий, строений, сооружений, малых архитектурных форм, ограждений, ворот) при наличии достаточных научных данных, необходимых для их воссоздания с учетом требований Федерального закона от 25 июня 2002 года № 73-ФЗ «Об объектах культурного наследия (памятниках истории и культуры) народов Российской Федерации»;

-установка информационных надписей и обозначений на главном фасаде объекта культурного наследия не выше первого этажа;

-размещение средств наружной информации (вывесок), предназначенных для доведения до сведения потребителей в соответствии с требованиями Федерального закона от 07 февраля 1992 года № 2300-1 «О защите прав потребителей»: информация о профиле деятельности, фирменном наименовании организации, месте ее нахождения (адресе) и режиме работы, о государственной регистрации индивидуального предпринимателя и наименовании зарегистрировавшего его органа в соответствии с законодательством;

-высота средств наружной информации (вывесок) должна составлять не более 2/3 от высоты фриза, простенка между окнами этажей, в пределах которой регламентируется размещение той или иной конструкции;

-ширина информационных конструкций должна составлять, не более 2/3 от ширины простенка, в пределах которого регламентируется размещение той или иной конструкции, за исключением декоративно-художественных панно.

Все вышеуказанные работы проводятся в соответствии с требованиями Федерального закона от 25 июня 2002 года № 73-ФЗ «Об объектах культурного наследия (памятниках истории и культуры) народов Российской Федерации».

В границах территории объекта культурного наследия регионального значения «Дом В.И.Щетинкина», начало XIX в., перестроен в 1856-1857 гг., арх. Киливейн, расположенного по адресу: Республика Татарстан, г. Казань, ул. Баумана, д. 32, **запрещается:**

-строительство объектов капитального строительства и увеличение объемно-пространственных характеристик существующих на территории памятника или ансамбля объектов капитального строительства; проведение земляных, строительных, мелиоративных и иных работ, за исключением работ по сохранению объекта культурного наследия или его отдельных элементов, сохранению историко-градостроительной или природной среды объекта культурного наследия;

-установка на фасадах и крыше объекта культурного наследия кондиционеров, крупногабаритных антенн и иных элементов инженерного оборудования;

-установка средств наружной рекламы;

-прокладка объектов инженерной инфраструктуры (внешние сети водоснабжения, канализации, теплоснабжения, газоснабжения, электроснабжения, телефонизации и др.) надземным способом;

-установка киосков, павильонов, навесов, малых архитектурных форм, за исключением восстановления утраченных;

-использование технологий, создающих динамические нагрузки (применение машин ударного действия, таких, как прессы, молоты и т. д., кривошипно-шатунных механизмов, молотов и других механизмов ударного действия, одновременное использование большого количества машин с синхронным или асинхронным приводом) на объект культурного наследия и на окружающую его застройку;

- засорение территории объекта культурного наследия строительными, бытовыми отходами любого вида и форм;
- вырубка деревьев, за исключением санитарных рубок.

Приложение № 3
к приказу Комитета
Республики Татарстан по охране
объектов культурного наследия
от «01» 12.2011 года № 291-П

Предмет охраны

объекта культурного наследия регионального значения

«Дом В.И.Щетинкина», начало XIX в., перестроен в 1856-1857 гг., арх.

Киливейн, расположенного по адресу: Республика Татарстан, г. Казань, ул. Баумана,
д. 32

1. Градостроительные и композиционные характеристики в структуре исторической регулярной застройки (закрепляет красные линии застройки), территория в исторически сложившихся границах;

2. Объемно-пространственная структура сложного в плане двухэтажного здания с подвалом, антресольным этажом, и с выступающими ризалитами со стороны двора, крыша - вальмовая; планировочная структура здания в пределах капитальных стен;

3. Конструктивная схема: подлинные кирпичные стены; подлинные кирпичные перемычки проемов; местоположение, конфигурация, конструкции исторических лестниц;

4. Историческая конфигурация, высотные отметки и конструктивное решение вальмовой крыши, материал кровли - листовое кровельное железо с двойным фальцем, историческая система водоотведения (согласно историческим материалам, ныне утрачена);

5. Композиция и архитектурное решение фасадов, отделка фасадов:

-отделка и архитектурные детали фасадов: отделка фасадов гладкой штукатуркой с покраской. Рустовка стен первого этажа;

-отделка архитектурных деталей гладкой штукатуркой с покраской: венчающий, профилированный карниз большого выноса, с вставкой белого камня. Оформление фриза и подоконной части второго этажа прямоугольными нишками с филенкой. Междуэтажная тяга – ступенчатая, широкая, филенчатая с рядом из кирпичной орнаментальной кладки - поребрик. Оконные проемы второго этажа прямоугольной формы, обрамление профилированными наличниками, которые опираются на подоконную объединяющую тягу с раскреповкой. Верхняя часть - акцентирована раскрепованным, профилированным, прямым карнизом на консолях и декоративным элементом над ним. Оконные проемы первого этажа прямоугольной формы. Обрамление - широкий профилированный наличник, опирающийся на подоконную полочку. Подоконная часть, между подоконными полочками и подвальными оконными проемами с клинчатой перемычкой и рамочным наличником с филенкой, оформлена нишами; арочные ворота на каменных рустованных столбах прямоугольных в плане, с декоративными элементами.

Композиция южного (бокового) фасада в общих чертах повторяет композицию главного фасада.

* Предмет охраны подлежит уточнению и дополнению при дальнейшем исследовании объекта, а также в процессе производства реставрационных работ.



ТАБЛИЦА ПРЕДМЕТА ОХРАНЫ

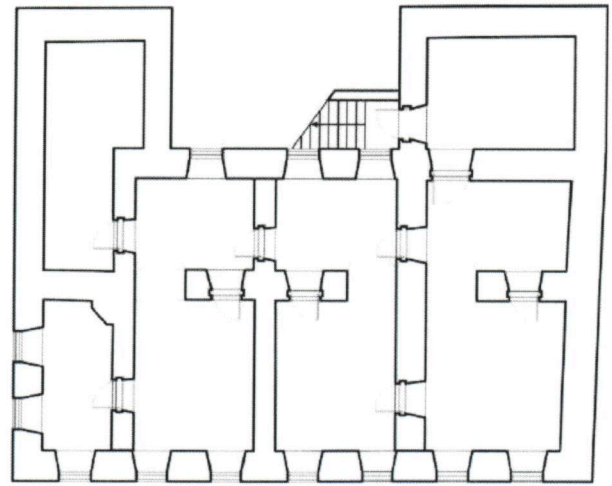
объекта культурного наследия регионального значения

«Дом В.И.Щетинкина», начало XIX в., перестроен в 1856-1857 гг., арх.

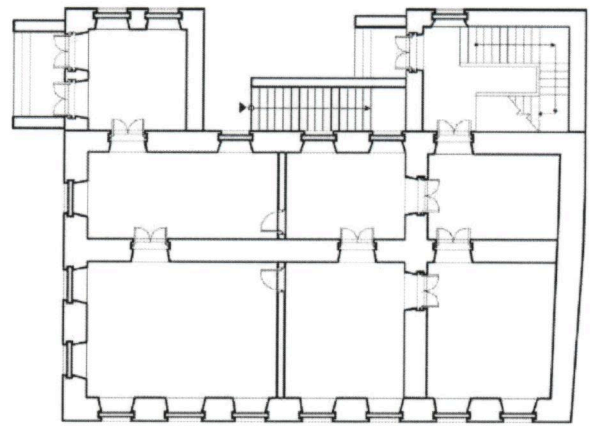
Киливейн, расположенного по адресу: Республика Татарстан, г. Казань, ул. Баумана,

д. 32

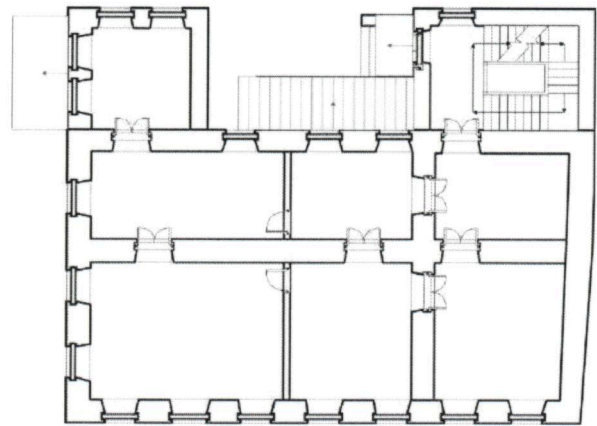
№ п/п	Наименование предмета охраны:	Фотофиксация основных элементов/графические материалы
1	2	3
1.	<p>Градостроительные и композиционные характеристики в структуре исторической регулярной застройки (закрепляет красные линии застройки), территория в исторически сложившихся границах;</p>	 <p style="text-align: center;">Здание в исторически сложившихся границах</p>
2.	<p>Объемно-пространственная структура сложного в плане двухэтажного здания с подвалом, антресольным этажом, и с выступающими ризалитами со стороны двора, крыша - вальмовая; планировочная структура здания в пределах капитальных стен (определить проектом);</p>	 <p style="text-align: center;">Общий вид</p>



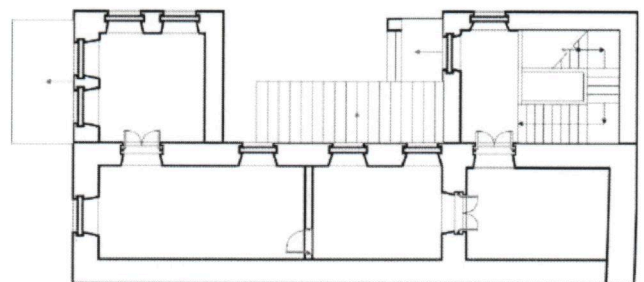
План подвала



План 1-го этажа

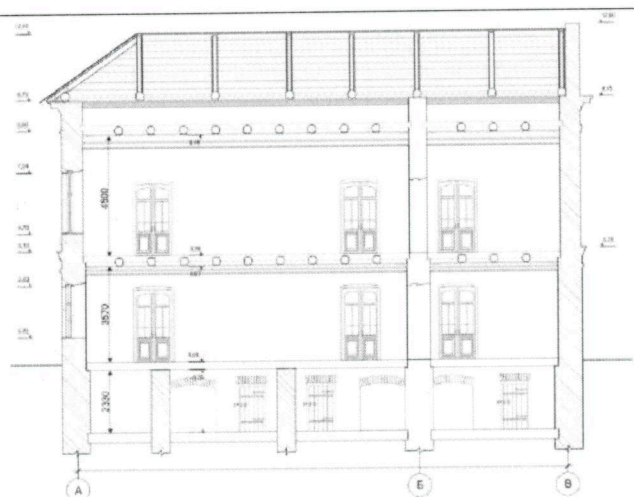


План 2-го этажа

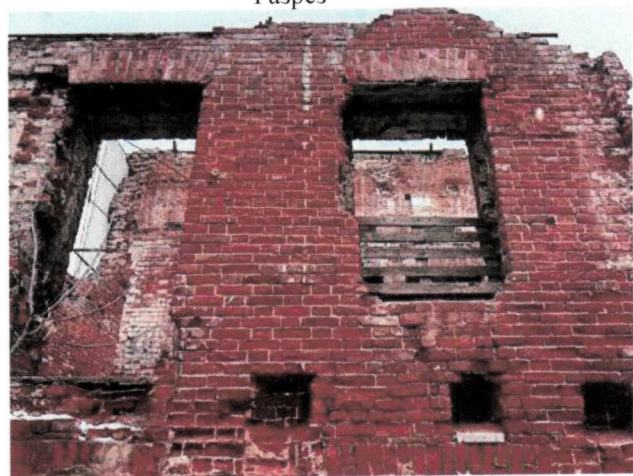


План антресольного этажа

3. Конструктивная схема: подлинные кирпичные стены; подлинные кирпичные перемычки проемов; местоположение исторических лестниц;



Разрез



Кирпичные перемычки проемов 1-го этажа



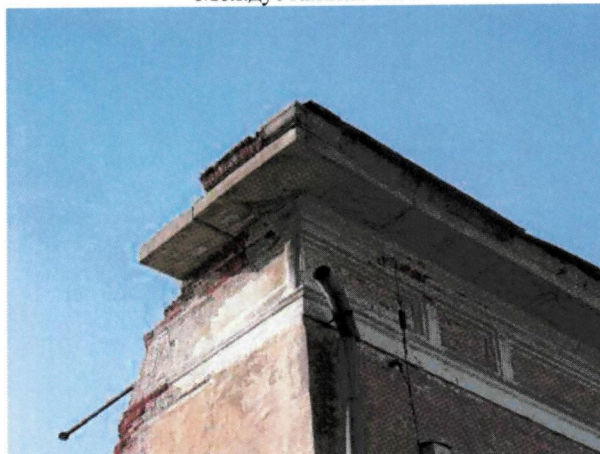
Кирпичные перемычки проемов подвала

4.	<p>Историческая конфигурация, высотные отметки и конструктивное решение вальмовой крыши, материал кровли - листовое кровельное железо с двойным фальцем, историческая система водоотведения (согласно историческим материалам, ныне утрачена) (определить проектом);</p>	
5.	<p>Отделка и архитектурные детали фасадов: отделка фасадов гладкой штукатуркой с покраской. Рустовка стен первого этажа; отделка архитектурных деталей гладкой штукатуркой с покраской: венчающий, профилированный карниз большого выноса, с вставкой белого камня. Оформление фриза и подоконной части второго этажа прямоугольными нишками с филенкой.</p> <p>Междуэтажная тяга ступенчатая, широкая, филенчатая с рядом из кирпичной орнаментальной кладки-поребрик.</p> <p>Оконные проемы второго этажа прямоугольной формы, Обрамление профилированными наличниками, которые опираются на подоконную объединяющую тягу с раскреповкой. Верхняя часть-акцентирована раскрепованным, профилированным, прямым карнизом на консолях и декоративным элементом над ним.</p> <p>Оконные проемы первого этажа прямоугольной формы. Обрамление-широкий профилированный наличник, опирающийся на подоконную полочку. Подоконная часть, между подоконными полочками и подвальными оконными проемами с клинчатой перемычкой и рамочным наличником с филенкой, оформлена нишами;</p>	<p>Крыша</p>  <p>Главный фасад</p>  <p>Оконный проем 1-го этажа</p>  <p>Оконный проем 2-го этажа</p>

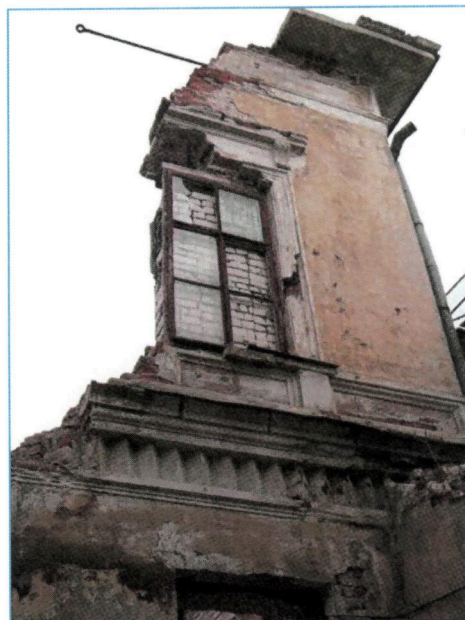
Композиция южного (бокового) фасада в общих чертах повторяет композицию главного фасада;



Междуэтажная тяга



Венчающий карниз

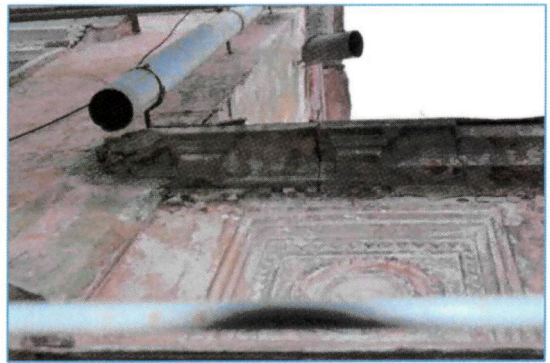


Фрагмент южного (бокового) фасада

Арочные ворота на каменных рустованных столбах, прямоугольных в плане, с декоративными элементами.



Общий вид ворот



Фрагменты ворот