



**ПОСТАНОВЛЕНИЕ**

**КАРАР**

с. Верхний Услон

Об установлении публичного сервитута в целях размещения объекта электросетевого хозяйства местного значения «ВЛ 10 кВ ф.2 ПС Майданы»

В целях размещения объекта электросетевого хозяйства местного значения «ВЛ 10 кВ ф.2 ПС Майданы», в соответствии с главой V.7 Земельного кодекса Российской Федерации, статьей 3.6 Федерального закона от 25 октября 2001 года № 137-ФЗ «О введении в действие Земельного кодекса Российской Федерации», Постановлением Правительства Российской Федерации от 24 февраля 2009 г. № 160 «О порядке установления охранных зон объектов электросетевого хозяйства и особых условий использования земельных участков, расположенных в границах таких зон», Распоряжением Федерального дорожного агентства от 27 октября 2020 г. № 3233-р «Об утверждении проекта планировки территории объекта «Скоростная автомобильная дорога Москва - Нижний Новгород - Казань. Строительство скоростной автомобильной дороги Москва - Нижний Новгород - Казань, 7 этап км 586 - км 663, Чувашская Республика, Республика Татарстан (от пересечения с автомобильной дорогой федерального значения А-151 «Цивильск - Ульяновск» до пересечения с автомобильной дорогой федерального значения Р-241 Казань-Буинск-Ульяновск)» Исполнительный комитет Верхнеуслонского муниципального района Республики Татарстан **ПОСТАНОВЛЯЕТ:**

1. Принять предложение АО «Сетевая компания» об установлении публичного сервитута сроком на 49 лет в отношении земельных участков общей площадью 1558 кв.м. согласно приложению № 1 к настоящему постановлению в целях размещения объекта электросетевого хозяйства местного значения «ВЛ 10 кВ ф.2 ПС Майданы».

2. Утвердить прилагаемые границы публичного сервитута в целях размещения объекта электросетевого хозяйства местного значения «ВЛ 10 кВ ф.2 ПС Майданы» (приложение № 2 к настоящему постановлению).

3. Плата за публичный сервитут, указанный в пункте 1 настоящего постановления, устанавливается в соответствии со статьей 39.46 Земельного кодекса Российской Федерации.

4. Установить, что срок, в течение которого использование земельных участков, указанных в пункте 1 настоящего постановления, в соответствии с их разрешенным использованием будет невозможно или существенно затруднено, соответствует сроку публичного сервитута, указанного в пункте 1 настоящего постановления.

5. МКУ «Палата имущественных и земельных отношений Верхнеуслонского муниципального района Республики Татарстан» в установленном законодательством порядке в течение пяти рабочих дней со дня принятия настоящего постановления обеспечить:

- размещение настоящего постановления на официальном сайте Верхнеуслонского муниципального района Республики Татарстан в информационно-телекоммуникационной сети «Интернет» и в официальном источнике опубликования нормативно-правовых актов районной газете «Волжская Новь»;

- направление копий настоящего постановления акционерному обществу «Сетевая компания», Управлению Федеральной службы государственной регистрации, кадастра и картографии по Республике Татарстан, правообладателям земельных участков, указанных в приложении № 1 к настоящему постановлению.

6. Предложить акционерному обществу «Сетевая компания»:

- заключить с правообладателями земельных участков, указанных в приложении, соглашения об установлении публичного сервитута;

- обратиться в федеральный орган исполнительной власти, осуществляющий федеральный государственный энергетический надзор, с заявлением о согласовании границ охранной зоны в отношении объекта, указанного в пункте 1 настоящего постановления, в соответствии с постановлением Правительства Российской Федерации от 24 февраля 2009 г. № 160 «О порядке установления охранных зон объектов электросетевого хозяйства и особых условий использования земельных участков, расположенных в границах таких зон»;

- плановые (регламентные) работы, для обеспечения которых установлен публичный сервитут, по техническому обслуживанию объекта электросетевого хозяйства, указанного в пункте 1 настоящего постановления, осуществлять один раз в год.

7. Акционерному обществу «Сетевая компания» привести земельные участки, указанные в приложении, в состояние, пригодное для использования в соответствии с их видом разрешенного использования.

8. Контроль за исполнением настоящего постановления оставляю за собой.

**Руководитель  
Исполнительного комитета**

**И.И. Шакиров**

Приложение №1  
к постановлению Исполнительного  
комитета Верхнеуслонского  
муниципального района  
Республики Татарстан  
от \_\_\_\_\_ № \_\_\_\_\_

Перечень земельных участков, в отношении которых устанавливается публичный сервитут

№ п/п	Кадастровый номер ЗУ	Кадастровый номер ЗУ единого землепользования	Правообладатель земельного участка	Вид права	Местонахождение участка согласно сведениям из ЕГРН	Площадь, на которую устанавливается сервитут кв.м.
1	16:15:80601:158	16:15:000000:219	Данные о правообладателе отсутствуют	-	Республика Татарстан, Верхнеуслонский муниципальный район, на землях ОСК "Коргуза"	844
			Зиатдинов Раил Шагартдинович	Аренда		
2	16:15:80601:596	-	Данные о правообладателе отсутствуют	-	Республика Татарстан, Верхнеуслонский муниципальный район, Коргузинское сельское поселение	166
3	16:15:80601		Неразграниченная государственная собственность	-	-	548

Графическое описание местоположения границ публичного сервитута в целях размещения  
объекта электросетевого хозяйства местного значения  
«ВЛ 10 кВ ф.2 ПС Майданы»

Раздел 1

Сведения об объекте		
№ п/п	Характеристики объекта	Описание характеристик
1	2	3
1	Местоположение объекта	Республика Татарстан, Верхнеуслонский муниципальный район, Коргузинское сельское поселение
2	Площадь объекта +/- величина погрешности определения площади (P+/- Дельта P)	1557 кв.м ± 12 кв.метра
3	Иные характеристики объекта	Кадастровые номера земельных участков и кадастрового квартала, в отношении которых установлен публичный сервитут: 16:15:80601:158 (ЕЗ: 16:15:000000:219), 16:15:80601:596, 16:15:80601

Раздел 2

Сведения о местоположении границ объекта					
1. Система координат <u>МСК-16</u>					
2. Сведения о характерных точках границ объекта					
Обозначение характерных точек границ	Координаты, метров		Метод определения координат характерной точки	Средняя квадратическая погрешность положения характерной точки (M <sub>t</sub> ), м	Описание обозначения точки на местности (при наличии)
	X	Y			
1	2	3	4	5	6
1	443455.170	1278260.73 0	Аналитический метод	0.10	—
2	443458.100	1278283.97 0	Аналитический метод	0.10	—
3	443449.530	1278285.08 0	Аналитический метод	0.10	—
4	443471.970	1278438.89	Аналитический	0.10	—

		0	метод		
5	443480.680	1278437.62 0	Аналитический метод	0.10	–
6	443486.060	1278472.91 0	Аналитический метод	0.10	–
7	443466.340	1278476.07 0	Аналитический метод	0.10	–
8	443460.890	1278440.51 0	Аналитический метод	0.10	–
9	443469.600	1278439.24 0	Аналитический метод	0.10	–
10	443447.150	1278285.39 0	Аналитический метод	0.10	–
11	443438.270	1278286.55 0	Аналитический метод	0.10	–
12	443435.330	1278263.32 0	Аналитический метод	0.10	–
1	443455.170	1278260.73 0	Аналитический метод	0.10	–

3. Сведения о характерных точках части (частей) границы объекта

Обозначение характерных точек части границы	Координаты, метров		Метод определения координат характерной точки	Средняя квадратическая погрешность положения характерной точки (M <sub>t</sub> ), м	Описание обозначения точки на местности (при наличии)
	X	Y			
1	2	3	4	5	6
–	–	–	–	–	–

Раздел 3

Сведения о местоположении измененных (уточненных) границ объекта

1. Система координат МСК-16

2. Сведения о характерных точках границ объекта

Обозначение характерных точек границ	Существующие координаты, м		Измененные (уточненные) координаты, м		Метод определения координат характерной точки	Средняя квадратическая погрешность положения характерной точки (M <sub>t</sub> ), м	Описание обозначения точки на местности (при наличии)
	X	Y	X	Y			
1	2	3	4	5	6	7	8
-	-	-	-	-	-	-	-

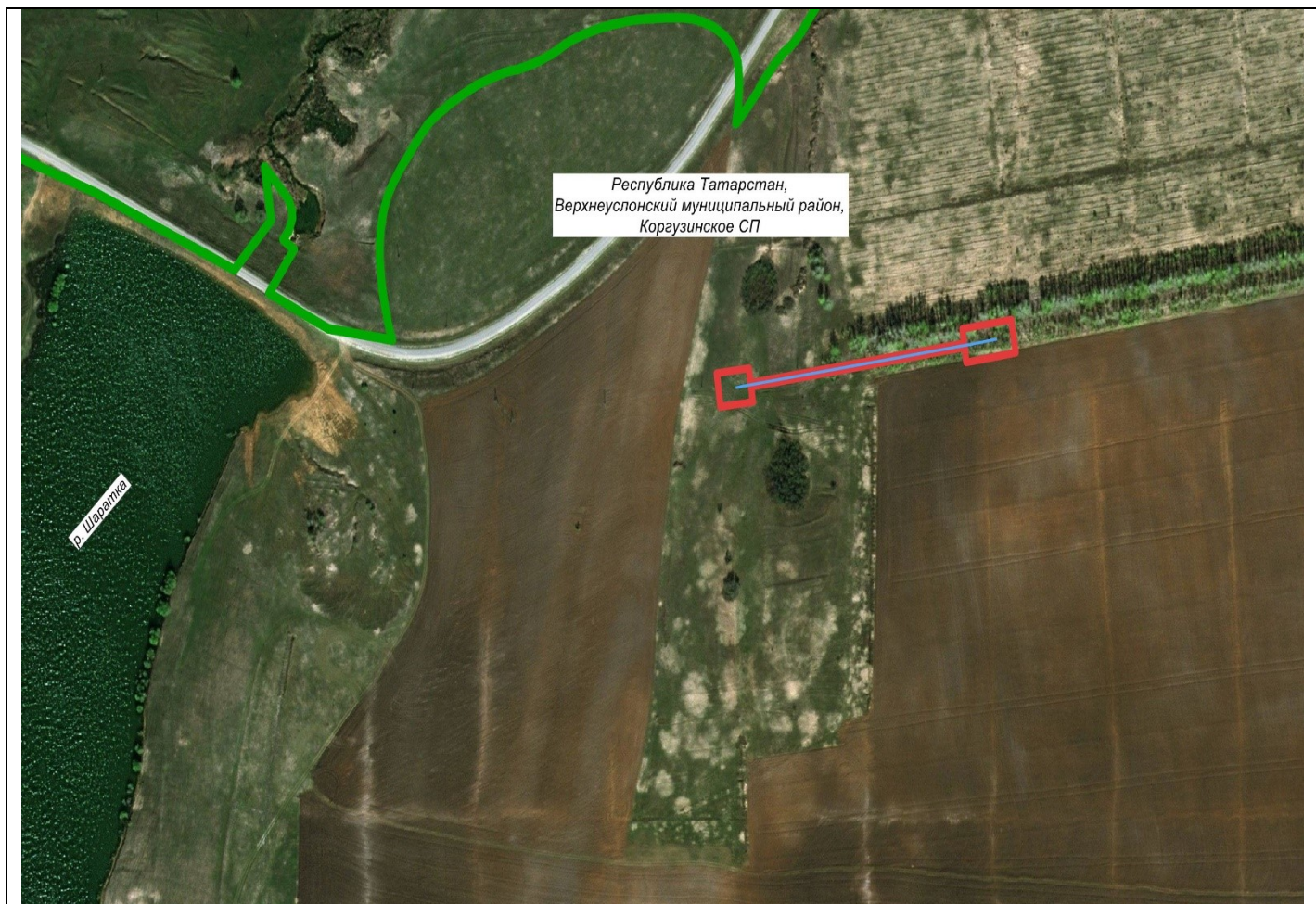
3. Сведения о характерных точках части (частей) границы объекта

-	-	-	-	-	-	-	-
---	---	---	---	---	---	---	---

## Раздел 4




Схема расположения границ публичного сервитута в целях размещения  
объекта электросетевого хозяйства местного значения  
«ВЛ 10 кВ ф.2 ПС Майданы»

Обзорная схема границ объекта

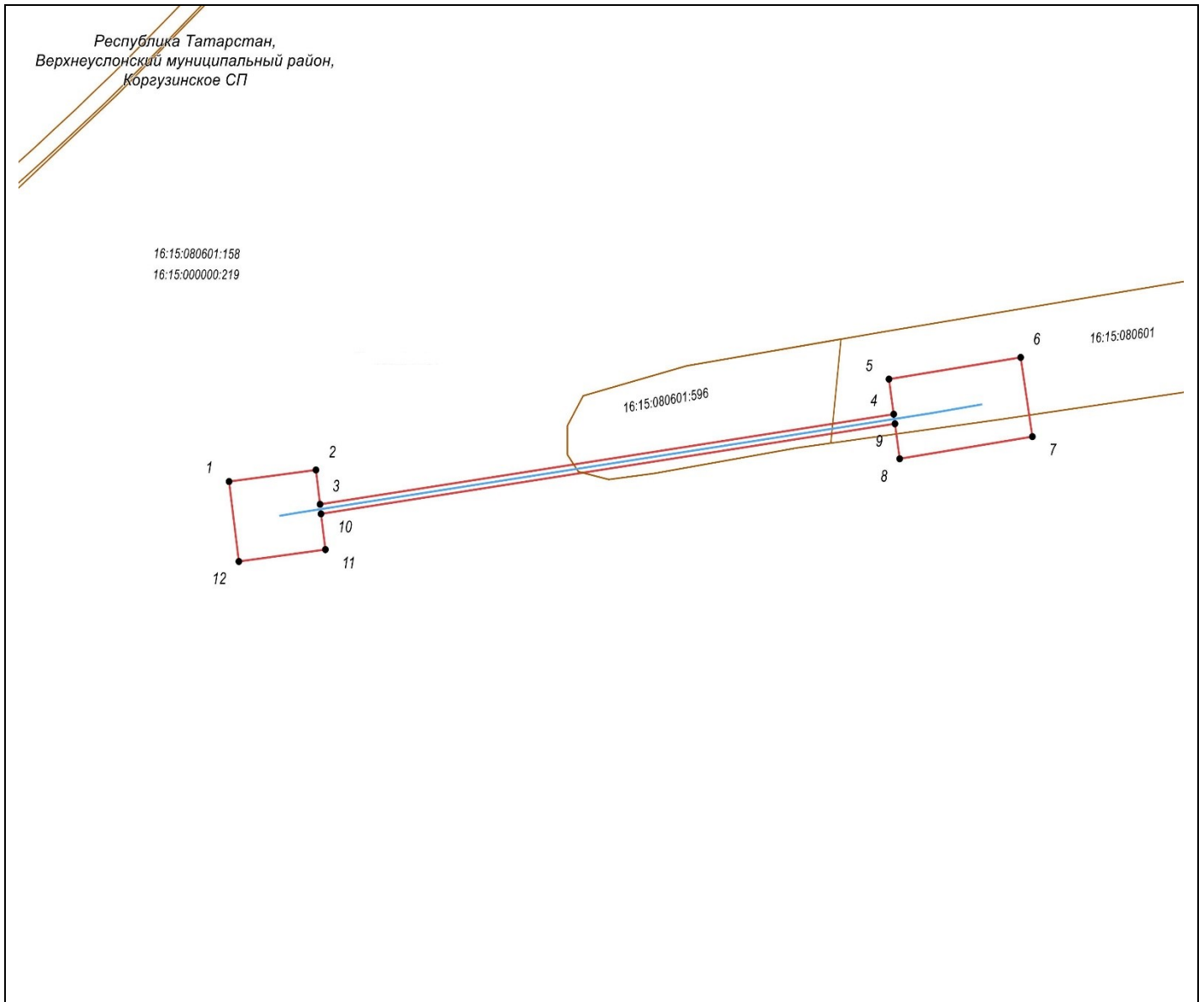


Масштаб 1 : 6 000

Используемые условные знаки и обозначения:





-  граница кадастрового квартала;
-  граница объекта;
-  проектное положение инженерного сооружения (ось)

# Схема границ объекта



Масштаб 1 : 1 000

Используемые условные знаки и обозначения:

-  граница земельного участка;
  -  граница объекта;
  -  проектное положение инженерного сооружения (ось);
  -  1 обозначение характерной точки границы;
- 16:15:080601:381 кадастровый номер земельного участка;  
16:15:080601 номер кадастрового квартала


Лист согласования к документу № 765 от 19.07.2021

Инициатор согласования: Соболева С.А. Ведущий специалист

Согласование инициировано: 16.07.2021 14:34

**Лист согласования**

Тип согласования: **смешанное**

№	ФИО	Срок согласования	Результат согласования	Замечания
Тип согласования: <b>параллельное</b>				
1	Салихов Е.М.		Согласовано 16.07.2021 - 16:13	-
2	Потапова Л.П.		Согласовано 19.07.2021 - 14:33	-
3	Мингазов З.З.		Согласовано 16.07.2021 - 14:55	-
4	Черменский М.М.		Согласовано 16.07.2021 - 15:53	-
Тип согласования: <b>последовательное</b>				
5	Шакиров И.И.		 Подписано 19.07.2021 - 16:11	-