



ПОСТАНОВЛЕНИЕ

КАРАР

16.02.2021

г. Заинск

№ 90

**О внесении изменений в постановление
Исполнительного комитета Заинского
муниципального района Республики
Татарстан от 14.07.2020г. № 303 «Об
утверждении административного
регламента предоставления муниципальной
услуги по согласованию проекта
размещения средства наружной
информации (паспорт)»**

Во исполнение Протокола совместной коллегии Министерства финансов Республики Татарстан, Управления Федеральной налоговой службы по Республике Татарстан, Управления Федерального казначейства по Республике Татарстан по итогам ожидаемого исполнения консолидированного бюджета Республики Татарстан за 2020 год и задачам финансовых, казначейских и налоговых органов республики на 2021 год от 04.01.2021 № ПР-3, в соответствии с Федеральным законом от 06.10.2003 N 131-ФЗ "Об общих принципах организации местного самоуправления в Российской Федерации", Федеральным законом от 27 июля 2010 года № 210-ФЗ «Об организации предоставления государственных и муниципальных услуг», Градостроительным кодексом Российской Федерации, постановлением Исполнительного комитета Заинского муниципального района Республики Татарстан от 06.03.2018 № 360 «Об утверждении Порядка разработки и утверждения административных регламентов предоставления муниципальных услуг», руководствуясь Уставом Заинского муниципального района, Исполнительный комитет Заинского муниципального района Республики Татарстан

постановляет:

1. Внести в приложение постановления Исполнительного комитета Заинского муниципального района Республики Татарстан от 14.07.2020г. № 303 «Об утверждении административного регламента предоставления муниципальной услуги по согласованию проекта размещения средства наружной информации (паспорт)» следующие изменения:

1.1. пункт 1.4 дополнить абзацем: «Протокол совместной коллегии Министерства финансов Республики Татарстан, Управления Федеральной налоговой службы по Республике Татарстан, Управления Федерального казначейства Республике

Татарстан по итогам ожидаемого исполнения консолидированного бюджета Республики Татарстан за 2020 год и задачам финансовых, казначейских и налоговых органов республики на 2021 год от 04.01.2021 № ПР-3»;

1.2. пункт 2.6 добавить подпунктом: «7. Справка (-и) об отсутствии задолженности по налогам, сборам и иным платежам в бюджеты бюджетной системы Российской Федерации»;

1.3. пункт 2.9 дополнить подпунктом: «11. Отсутствие справки (-ок) об отсутствии задолженности по налогам, сборам и иным платежам в бюджеты бюджетной системы Российской Федерации»;

1.4. в "п. 2.14" добавить абзац «Обеспечивается инвалидам (включая инвалидов, использующих кресла-коляски и собак-проводников):

1) условия для беспрепятственного доступа к объектам социальной, инженерной и транспортной инфраструктур (жилым, общественным и производственным зданиям, строениям и сооружениям, включая те, в которых расположены физкультурно-спортивные организации, организации культуры и другие организации), к местам отдыха и к предоставляемым в них услугам;

2) условия для беспрепятственного пользования железнодорожным, воздушным, водным транспортом, автомобильным транспортом и городским наземным электрическим транспортом в городском, пригородном, междугородном сообщении, средствами связи и информации (включая средства, обеспечивающие дублирование звуковыми сигналами световых сигналов светофоров и устройств, регулирующих движение пешеходов через транспортные коммуникации);

3) возможность самостоятельного передвижения по территории, на которой расположены объекты социальной, инженерной и транспортной инфраструктур, входа в такие объекты и выхода из них, посадки в транспортное средство и высадки из него, в том числе с использованием кресла-коляски;

4) сопровождение инвалидов, имеющих стойкие расстройства функции зрения и самостоятельного передвижения, и оказание им помощи на объектах социальной, инженерной и транспортной инфраструктур;

5) надлежащее размещение оборудования и носителей информации, необходимых для обеспечения беспрепятственного доступа инвалидов к объектам социальной, инженерной и транспортной инфраструктур и к услугам с учетом ограничений их жизнедеятельности;

6) дублирование необходимой для инвалидов звуковой и зрительной информации, а также надписей, знаков и иной текстовой и графической информации знаками, выполненными рельефно-точечным шрифтом Брайля, допуск сурдопереводчика и тифлосурдопереводчика;

7) допуск на объекты социальной, инженерной и транспортной инфраструктур собаки-проводника при наличии документа, подтверждающего ее специальное обучение и выдаваемого по форме и в порядке, которые определяются федеральным органом исполнительной власти, осуществляющим функции по выработке и реализации государственной политики и нормативно-правовому регулированию в сфере социальной защиты населения;

8) оказание работниками организаций, предоставляющих услуги населению, помощи инвалидам в преодолении барьеров, мешающих получению ими услуг наравне с другими лицами.

2. Организационному отделу Исполнительного комитета Заинского муниципального района Республики Татарстан опубликовать настоящее постановление на официальном сайте Заинского муниципального района <http://zainsk.tatarstan.ru> и на официальном портале правовой информации Республики Татарстан <http://pravo.tatarstan.ru>.

3. Настоящее постановление вступает в силу с момента его опубликования.

4. Контроль за исполнением настоящего постановления возложить на заместителя Руководителя Исполнительного комитета Заинского муниципального района по экономическому развитию, промышленности, торговле, содействию предпринимательству.

**Руководитель
Исполнительного комитета**



Э.Э. Галеев

Р.Р. Исламова
3-47-87

**Административный регламент
предоставления муниципальной услуги по согласованию проекта размещения
средства наружной информации (паспорт)**

1. Общие положения

1.1. Настоящий административный регламент предоставления муниципальной услуги (далее – Регламент) устанавливает стандарт и порядок предоставления муниципальной услуги по согласованию проекта размещения средства наружной информации (паспорт) (далее - муниципальная услуга).

1.2. Получатели муниципальной услуги: физические (самозанятые), юридические лица, индивидуальные предприниматели, правообладатели земельных участков, объектов капитального строительства или лица, которым в установленном порядке предоставлены разрешения на использование земельных участков (далее - заявители), заинтересованные в доведении до сведения потребителей информации, указание которой является обязательным согласно статье 9 Федерального закона "О защите прав потребителей" и которая обязательна к размещению в соответствии с законом или размещается в силу обычая делового оборота и не преследует целей, связанных с рекламой.

1.3. Муниципальная услуга предоставляется исполнительным комитетом Заинского муниципального района Республики Татарстан (далее – Исполком).

1.3.1. Место нахождения Исполкома: г. Заинск, ул. Крупской, д.6.

Место нахождения специалиста отдела архитектуры и градостроительства (далее – специалист Исполкома): г.Заинск, ул.Крупской, д.6, каб. 15.

График работы:

Понедельник - четверг: с 8:00 до 17:00;

Пятница: с 8:00 до 17:00;

суббота, воскресенье: выходные дни.

Время перерыва для отдыха и питания устанавливается правилами внутреннего трудового распорядка.

Справочный телефон 88(5558) 7-14-14; 3-47-87.

Проход по документам, удостоверяющим личность.

1.3.2. Адрес официального сайта муниципального района в информационно-телекоммуникационной сети «Интернет» (далее – сеть «Интернет»): (<http://www.zainsk.tatar.ru>).

1.3.3. Информация о муниципальной услуге может быть получена:

1) посредством информационных стендов, содержащих визуальную и текстовую информацию о муниципальной услуге, расположенных в помещениях

Исполкома, для работы с заявителями. Информация, размещаемая на информационных стендах, включает в себя сведения о муниципальной услуге, содержащиеся в пунктах (подпунктах) 1.1, 1.3.1, 2.3, 2.5, 2.8, 2.10, 2.11, 5.1 настоящего Регламента;

2) посредством сети «Интернет» на официальном сайте муниципального района (<http://www.zainsk.tatar.ru>);

3) на Портале государственных и муниципальных услуг Республики Татарстан (<http://uslugi.tatar.ru/>);

4) на Едином портале государственных и муниципальных услуг (функций) (<http://www.gosuslugi.ru/>);

5) в Исполкоме:

при устном обращении - лично или по телефону;

при письменном (в том числе в форме электронного документа) обращении – на бумажном носителе по почте, в электронной форме по электронной почте.

1.3.4. Информация по вопросам предоставления муниципальной услуги размещается специалистом Исполкома на официальном сайте муниципального района и на информационных стендах в помещениях Исполкома для работы с заявителями.

1.4. Предоставление муниципальной услуги осуществляется в соответствии с:

Земельным кодексом Российской Федерации от 25.10.2001 N 136-ФЗ (далее - Земельный кодекс РФ);

Жилищным кодексом Российской Федерации, 29.12.2004 N 188-ФЗ (далее - Жилищный кодекс РФ);

Федеральным **законом** от 06.10.2003 N 131-ФЗ "Об общих принципах организации местного самоуправления в Российской Федерации";

Федеральным **законом** от 27.07.2010 N 210-ФЗ "Об организации предоставления государственных и муниципальных услуг" (далее - Федеральный закон N 210-ФЗ);

Федеральным **законом** от 01.12.2014 N 419-ФЗ "О внесении изменений в отдельные законодательные акты Российской Федерации по вопросам социальной защиты инвалидов в связи с ратификацией Конвенции о правах инвалидов" (далее - Федеральный закон N 419-ФЗ);

Федеральным законом от 27.12.2002 №184-ФЗ «О техническом регулировании» (далее - Федеральный закон №184-ФЗ) (Собрание законодательства РФ, 30.12.2002, №52 (ч.1), ст.5140);

Законом Республики Татарстан от 28.07.2004 № 45-ЗРТ «О местном самоуправлении в Республике Татарстан» (далее – Закон РТ №45-ЗРТ) (Республика Татарстан, №155-156, 03.08.2004)

Законом РФ от 07.02.1992 N 2300-1 "О защите прав потребителей" (далее - Закон РФ N 2300-1);

Постановлением Правительства Российской Федерации от 26.03.2016 N 236 "О требованиях к предоставлению в электронной форме государственных и муниципальных услуг";

Постановлением Правительства Российской Федерации от 25.01.2013 N 33 "Об использовании простой электронной подписи при оказании государственных и муниципальных услуг";

Протокол совместной коллегии Министерства финансов Республики Татарстан, Управления Федеральной налоговой службы по Республике Татарстан, Управления Федерального казначейства по Республике Татарстан по итогам ожидаемого исполнения консолидированного бюджета Республики Татарстан за 2020 год и задачам финансовых, казначейских и налоговых органов республики на 2021 год от 04.01.2021 № ПР-3;

Уставом Заинского муниципального района Республики Татарстан, принятого Решением Совета Заинского муниципального района от 24.06.2014 № 385 (далее – Устав);

Правилами по благоустройству территории муниципального образования город Заинск Заинского муниципального района Республики Татарстан, утвержденными Решением Совета города Заинска Заинского муниципального района Республики Татарстан от 19.12.2018 № 138 (далее - Правила благоустройства);

Положением об Исполнительном комитете Заинского муниципального района, утвержденным Решением Совета Заинского муниципального района от 17.03.2016 № 82, (далее – Положение об ИК);

Положением об отделе, утвержденным приказом руководителя Исполкома от 28.04.2010 № 113 (далее – Положение об отделе);

Правилами внутреннего трудового распорядка Исполкома, утвержденными постановлением руководителя Исполкома от 24.03.2016 № 83 (далее – Правила);

Положением о порядке размещения средств наружной рекламы и информации на территории Заинского муниципального района, утвержденным решением Совета Заинского муниципального района от 18.06.2020г. № 544 (далее – Положение)

1.5. В настоящем регламенте используются следующие термины и определения:
многофункциональный центр предоставления государственных и муниципальных услуг (далее – МФЦ) – организация, созданная в организационно-правовой форме государственного или муниципального учреждения (в том числе являющаяся автономным учреждением), отвечающая требованиям Федерального закона от 27.07.2010 № 210-ФЗ «Об организации предоставления государственных и муниципальных услуг», и уполномоченная на организацию предоставления государственных и муниципальных услуг, в том числе в электронной форме, по принципу «одного окна»;

удаленное рабочее место МФЦ – территориально обособленное структурное подразделение (офис) МФЦ, созданное в городском или сельском поселении муниципального района (городского округа) Республики Татарстан в соответствии с пунктом 34 Правил организации деятельности многофункциональных центров предоставления государственных и муниципальных услуг, утвержденных постановлением Правительства Российской Федерации от 22.12.2012 № 1376 «Об утверждении Правил организации деятельности многофункциональных центров предоставления государственных и муниципальных услуг»;

техническая ошибка – ошибка (описка, опечатка, грамматическая или арифметическая ошибка), допущенная специалистом Отдела и приведшая к несоответствию сведений, внесенных в документ (результат предоставления муниципальной услуги), сведениям в документах, на основании которых вносились сведения;

Средство наружной информации (СНИ) - элемент благоустройства территории, являющийся информационной конструкцией, устанавливаемой в месте нахождения организации и (или) непосредственно в месте осуществления реализации товара, оказания услуг в целях информационного оформления зданий для доведения до сведения потребителей информации, указание которой является обязательным в силу [статьи 9 Закона РФ от 07.02.1992 N 2300-1 "О защите прав потребителей"](#), а именно информации о фирменном наименовании (наименовании) организации, месте ее нахождения (адресе) и режиме ее работы, а также содержащей информацию, которая обязательна к размещению в силу закона или размещается в силу обычая делового оборота и не преследует целей, связанных с рекламой.

проект размещения средств наружной информации (паспорт) - документ, содержащий графическую и текстовую информацию в соответствии с [приложением № 2](#) настоящего регламента;

Реестр - реестр проектов размещения СНИ муниципального образования.

В настоящем Регламенте под заявлением о предоставлении муниципальной услуги (далее - заявление) понимается запрос о предоставлении муниципальной услуги (п.1 ст.2 Федерального закона от 27.07.2010 № 210-ФЗ).

2. Стандарт предоставления муниципальной услуги

Наименование требования к стандарту предоставления муниципальной услуги	Содержание требования к стандарту предоставления муниципальной услуги	Нормативный акт, устанавливающий муниципальную услугу или требование
2.1. Наименование муниципальной услуги	Согласование проекта размещения средства наружной информации (паспорт)	Положение
2.2. Наименование органа местного самоуправления, предоставляющего муниципальную услугу	Исполнительный комитет Заинского муниципального района	Положение об ИК
2.3. Описание результата предоставления муниципальной услуги	1. Согласованный проект размещения средства наружной информации (паспорт) 2. Отказ в согласовании проекта размещения средства наружной информации (паспорта)	Правила благоустройства Положение
2.4. Срок предоставления муниципальной услуги, в том числе с учетом необходимости обращения в организации, участвующие в предоставлении муниципальной услуги, срок приостановления предоставления муниципальной услуги в случае, если возможность приостановления предусмотрена законодательством	Срок предоставления муниципальной услуги 14 рабочих дней с момента регистрации заявления о согласовании паспорта.	

<p>Российской Федерации, срок выдачи (направления) документов, являющихся результатом предоставления муниципальной услуги</p>		
<p>2.5. Исчерпывающий перечень документов, необходимых в соответствии с нормативными правовыми актами для предоставления муниципальной услуги и услуг, которые являются необходимыми и обязательными для предоставления муниципальной услуги, подлежащих представлению заявителем, способы их получения заявителем, в том числе в электронной форме, порядок их представления.</p>	<ol style="list-style-type: none"> 1) Заявление на предоставление муниципальной услуги; 2) Документы, удостоверяющие личность; 3) Документ, подтверждающий полномочия представителя (если от имени заявителя действует представитель); 4) Правоустанавливающие документы, подтверждающие имущественные права заявителя на занимаемое здание, помещение, некапитальный объект, которые являются местом нахождения (местом осуществления деятельности) организации, индивидуального предпринимателя, размещающих средство наружной информации (далее - СНИ) (при наличии документов, не подлежащих государственной регистрации); 5) Правоустанавливающие документы (разрешение), удостоверяющие (устанавливающие) право заявителя на земельный участок, на котором расположено здание, нестационарный объект, являющиеся местом нахождения (местом осуществления деятельности) организации, индивидуального предпринимателя, размещающих отдельно стоящее СНИ, если право на земельный участок в соответствии с законодательством Российской Федерации признается возникшим независимо от его регистрации в Едином государственном реестре недвижимости (представляются при отсутствии сведений о правах на земельный участок в Едином 	

	<p>государственном реестре недвижимости) (для согласования отдельно стоящих конструкций и СНИ, устанавливаемых на нестационарных торговых объектах);</p> <p>6) Документы технической инвентаризации - план помещения, выданный уполномоченной организацией (при размещении СНИ на фасадах встроенных нежилых помещений многоквартирных жилых домов).</p> <p>7) Фотофиксация исходной ситуации, дающая полное представление об объекте в целом, или ее цифровой оригинал, выполненная согласно требованиям, изложенным в приложении № 2 к настоящему регламенту.</p> <p>8) Топографический план проектируемого места размещения СНИ в масштабе 1:500, выполненные согласно требованиям, изложенным в приложении № 2 к настоящему регламенту.</p> <p>9) Ситуационный план проектируемого места размещения СНИ, выполненный согласно требованиям, изложенным в приложении № 2 к настоящему регламенту.</p> <p>10) Изображения проектируемых конструкций СНИ, выполненные согласно требованиям, изложенным в приложении № 2 к настоящему регламенту.</p> <p>11) Проект объекта с размещением СНИ (для зданий административно-офисного, торгового, культурно-развлекательного, спортивного назначения, имеющих общую площадь более 400 кв. м). Допускается представление части проекта такого объекта в виде концепции СНИ.</p>	№ ПР-3 от 04.01.2021

<p>2.6. Исчерпывающий перечень документов, необходимых в соответствии с нормативными правовыми актами для предоставления муниципальной услуги, которые находятся в распоряжении муниципальных органов и иных организаций и которые заявитель вправе представить, а также способы их получения заявителем, в том числе в электронной форме, порядок их представления; муниципальный орган либо организация, в распоряжении которых находятся данные документы</p>	<p>Получаются в рамках межведомственного взаимодействия:</p> <ol style="list-style-type: none"> 1. ИНН, ОГРН (для юридических лиц). 2. ИНН, фамилия, имя, отчество (для индивидуальных предпринимателей, физических (самозанятых) лиц). 3. Выписка из Единого государственного реестра недвижимости (содержащая общедоступные сведения о зарегистрированных правах на объект недвижимости). 4. Разрешение на использование земельного участка без его предоставления или установления сервитута (для нестационарных торговых объектов). 6. Ранее согласованная в установленном порядке документация, подтверждающая законность существующего состояния входной группы (при размещении СНИ в составе входной группы), цветового решения фасада (при размещении СНИ на фасаде), некапитального, нестационарного объекта (при размещении СНИ на некапитальном, нестационарном объекте), благоустройства земельного участка (при размещении отдельно стоящего СНИ на тротуарах, площадках, проездах). 7. Справка (-и) об отсутствии задолженности по налогам, сборам и иным платежам в бюджеты бюджетной системы Российской Федерации. 	<p>ст. 7.2 N 210-ФЗ; Положение</p> <p>№ ПР-3 от 04.01.2021</p>
<p>2.7. Перечень органов государственной власти (органов местного самоуправления) и их структурных подразделений, согласование которых в случаях, предусмотренных нормативными правовыми актами, требуется для</p>	<p>Министерство культуры Республики Татарстан при размещении на объекте культурного наследия либо в границах территории объекта культурного наследия (для отдельно стоящих конструкций)</p>	

<p>предоставления услуги и которое осуществляется органом, предоставляющим муниципальную услугу</p>		
<p>2.8. Исчерпывающий перечень оснований для отказа в приеме документов, необходимых для предоставления муниципальной услуги</p>	<p>1. Подача документов ненадлежащим лицом. 2. Несоответствие представленных документов перечню документов и требованиям, указанным в пункте 2.5 настоящего регламента. 3. В заявлении и прилагаемых к заявлению документах имеются неоговоренные исправления, серьезные повреждения, не позволяющие однозначно истолковать их содержание. 4. Представление документов в ненадлежащий орган.</p>	
<p>2.9. Исчерпывающий перечень оснований для приостановления или отказа в предоставлении муниципальной услуги</p>	<p>Оснований для приостановления предоставления муниципальной услуги не предусмотрено. Основания для отказа в предоставлении муниципальной услуги: 1. Несоответствие СНИ: - требованиям к СНИ, установленным Правилами благоустройства; - требованиям к СНИ, установленным в соответствии с законодательством Российской Федерации об объектах культурного наследия (памятниках истории и культуры) народов Российской Федерации, их охране и использовании. 2. Выявление недостоверной информации, содержащейся в документах, представленных заявителем. 3. Представление проекта СНИ, имеющего признаки рекламной конструкции. 4. Подтверждение недостоверности информации, содержащейся</p>	

в представленных заявителем документах, в том числе отсутствие данных о регистрации собственником здания, помещения, нестационарного торгового объекта, на котором предполагается размещение СНИ, о законности проведения работ по благоустройству, застройке земельного участка, отделке и реконструкции фасадов объектов.

5. Решения судебных, административных органов в отношении места предполагаемого размещения СНИ, результаты проверок правоохранительных и компетентных органов, подтвердивших наличие нарушений по размещению и внешнему виду СНИ.

6. Несоблюдение требований Градостроительного кодекса Российской Федерации в части требований к эксплуатации объектов капитального строительства, в том числе статьи 55.24 Градостроительного кодекса Российской Федерации.

7. Указание в проекте СНИ вида деятельности или услуг, противоречащих действующему законодательству.

8. Наличие на предполагаемых к размещению информационной конструкции участке фасада, земельном участке средства наружной информации, срок действия разрешения (согласования) на размещение которого не истек.

9. Несоответствие конструкции проекту объекта с размещением СНИ.

10. Обращение заявителя о прекращении работ по согласованию паспорта.

11. Отсутствие справки (-ок) об отсутствии задолженности по налогам, сборам и иным платежам в бюджеты бюджетной системы Российской Федерации.

<p>2.10. Порядок, размер и основания взимания государственной пошлины или иной платы, взимаемой за предоставление услуги</p>	<p>Муниципальная услуга предоставляется на безвозмездной основе.</p>	
<p>2.11. Порядок, размер и основания взимания платы за предоставление услуг, которые являются необходимыми и обязательными для предоставления услуги, включая информацию о методике расчета размера такой платы</p>	<p>Предоставление необходимых и обязательных услуг не требуется</p>	
<p>2.12. Максимальный срок ожидания в очереди при подаче запроса о предоставлении муниципальной услуги и при получении результата предоставления таких услуг</p>	<p>Подача заявления на получение муниципальной услуги при наличии очереди - не более 15 минут. При получении результата предоставления муниципальной услуги максимальный срок ожидания в очереди не должен превышать 15 минут.</p>	
<p>2.13. Срок регистрации запроса заявителя о предоставлении муниципальной услуги, в том числе в электронной форме</p>	<p>В течение одного дня с момента поступления заявления. Запрос, поступивший в электронной форме, в выходной (праздничный) день регистрируется на следующий за выходным (праздничным) рабочий день</p>	
<p>2.14. Требования к помещениям, в которых предоставляются государственные и муниципальные услуги, к залу ожидания, местам</p>	<p>Предоставление муниципальной услуги осуществляется в помещениях многофункционального центра отвечающим требованиям пожарной, санитарно-эпидемиологической безопасности, а также должны быть оборудованы средствами</p>	<p>ст. 15 ФЗ -№181</p>

<p>для заполнения запросов о предоставлении государственной или муниципальной услуги, информационным стендам с образцами их заполнения и перечнем документов, необходимых для предоставления каждой государственной или муниципальной услуги, в том числе к обеспечению доступности для инвалидов указанных объектов в соответствии с законодательством Российской Федерации о социальной защите инвалидов</p>	<p>пожаротушения и оповещения о возникновении чрезвычайной ситуации, системой кондиционирования воздуха, иными средствами, обеспечивающими безопасность и комфортное пребывание заявителей, в том числе необходимыми для оформления документов мебелью, информационными стендами, техническими средствами.</p> <p>Обеспечивается инвалидам (включая инвалидов, использующих кресла-коляски и собак-проводников):</p> <ol style="list-style-type: none">1) условия для беспрепятственного доступа к объектам социальной, инженерной и транспортной инфраструктур (жилым, общественным и производственным зданиям, строениям и сооружениям, включая те, в которых расположены физкультурно-спортивные организации, организации культуры и другие организации), к местам отдыха и к предоставляемым в них услугам;2) условия для беспрепятственного пользования железнодорожным, воздушным, водным транспортом, автомобильным транспортом и городским наземным электрическим транспортом в городском, пригородном, междугородном сообщении, средствами связи и информации (включая средства, обеспечивающие дублирование звуковыми сигналами световых сигналов светофоров и устройств, регулирующих движение пешеходов через транспортные коммуникации);3) возможность самостоятельного передвижения по территории, на которой расположены объекты социальной, инженерной и транспортной инфраструктур, входа в такие объекты и выхода из них, посадки в транспортное средство и высадки из него, в том числе с использованием кресла-коляски;	
--	---	--

4) сопровождение инвалидов, имеющих стойкие расстройства функции зрения и самостоятельного передвижения, и оказание им помощи на объектах социальной, инженерной и транспортной инфраструктур;

5) надлежащее размещение оборудования и носителей информации, необходимых для обеспечения беспрепятственного доступа инвалидов к объектам социальной, инженерной и транспортной инфраструктур и к услугам с учетом ограничений их жизнедеятельности;

6) дублирование необходимой для инвалидов звуковой и зрительной информации, а также надписей, знаков и иной текстовой и графической информации знаками, выполненными рельефно-точечным шрифтом Брайля, допуск сурдопереводчика и тифлосурдопереводчика;

7) допуск на объекты социальной, инженерной и транспортной инфраструктур собаки-проводника при наличии документа, подтверждающего ее специальное обучение и выдаваемого по форме и в порядке, которые определяются федеральным органом исполнительной власти, осуществляющим функции по выработке и реализации государственной политики и нормативно-правовому регулированию в сфере социальной защиты населения;

8) оказание работниками организаций, предоставляющих услуги населению, помощи инвалидам в преодолении барьеров, мешающих получению ими услуг наравне с другими лицами.

Визуальная, текстовая и мультимедийная информация о порядке предоставления муниципальной услуги размещается в удобных для заявителей местах, в том числе с учетом ограниченных возможностей инвалидов.

<p>2.15. Показатели доступности и качества муниципальной услуги, в том числе количество взаимодействий заявителя с должностными лицами при предоставлении муниципальной услуги и их продолжительность, возможность получения информации о ходе предоставления муниципальной услуги, в том числе с использованием информационно-коммуникационных технологий, возможность либо невозможность получения муниципальной услуги в многофункциональном центре предоставления государственных и муниципальных услуг (в том числе в полном объеме), в любом территориальном подразделении органа исполнительно распорядительного органа местного самоуправления, по выбору заявителя (экстерриториальный принцип), посредством запроса о предоставлении нескольких государственных и (или) муниципальных услуг в многофункциональных центрах</p>	<p>Показателями доступности предоставления муниципальной услуги являются:</p> <ul style="list-style-type: none"> расположенность помещения в зоне доступности общественного транспорта; наличие необходимого количества специалистов, а также помещений, в которых осуществляется прием документов от заявителей; наличие исчерпывающей информации о способах, порядке и сроках предоставления муниципальной услуги на информационных стендах, информационных ресурсах в сети «Интернет», на Едином портале государственных и муниципальных услуг. <p>Качество предоставления муниципальной услуги характеризуется отсутствием:</p> <ul style="list-style-type: none"> очереди при приеме и выдаче документов заявителям; нарушений сроков предоставления муниципальной услуги; жалоб на действия (бездействие) муниципальных служащих, предоставляющих муниципальную услугу; жалоб на некорректное, невнимательное отношение муниципальных служащих, оказывающих муниципальную услугу, к заявителям. <p>При подаче запроса о предоставлении муниципальной услуги и при получении результата муниципальной услуги, предполагается однократное взаимодействие должностного лица, предоставляющего муниципальную услугу, и заявителя.</p> <p>Продолжительность взаимодействия определяется регламентом.</p> <p>При предоставлении муниципальной услуги в многофункциональном центре предоставления</p>	
---	---	--

<p>предоставления государственных и муниципальных услуг, предусмотренного статьей 15.1 Федерального закона (комплексный запрос</p>	<p>государственных и муниципальных услуг (далее – МФЦ) в удаленных рабочих местах МФЦ консультацию, прием и выдачу документов осуществляет специалист МФЦ. Информация о ходе предоставления муниципальной услуги может быть получена заявителем на сайте Заинского муниципального района, на Едином портале государственных и муниципальных услуг, в МФЦ.</p>	
<p>2.16. Иные требования, в том числе учитывающие особенности предоставления муниципальной услуги по экстерриториальному принципу (в случае, если муниципальная услуга предоставляется по экстерриториальному принципу) и особенности предоставления муниципальной услуги в электронной форме</p>	<p>Консультацию о порядке получения муниципальной услуги в электронной форме можно получить через Интернет-приемную. При предоставлении муниципальной услуги в электронном виде заявитель вправе:</p> <ul style="list-style-type: none"> а) получить информацию о порядке и сроках предоставления муниципальной услуги, размещенную на Едином портале и (или) на Республиканском портале; б) подать заявление о предоставлении муниципальной услуги в форме электронного документа с использованием «Личного кабинета» Единого портала и (или) Республиканского портала посредством заполнения электронной формы заявления. При направлении документов, необходимых для предоставления муниципальной услуги с использованием «Личного кабинета» Единого портала и (или) Республиканского портала, используется усиленная квалифицированная электронная подпись. Заявитель вправе использовать простую электронную подпись в случаях, предусмотренных постановлением Правительства Российской Федерации от 25.06.2012 № 634; в) получить сведения о ходе выполнения заявлений о предоставлении муниципальной услуги, поданных в 	

	<p>электронной форме;</p> <p>г) осуществить оценку качества предоставления муниципальной услуги посредством Единого портала и (или) Республиканского портала;</p> <p>д) получить результат предоставления муниципальной услуги в форме электронного документа;</p> <p>е) подать жалобу на решение и действие (бездействие) Отдела, а также его должностных лиц, муниципальных служащих посредством официального сайта муниципального района, Единого портала и (или) Республиканского портала, портала федеральной государственной информационной системы, обеспечивающей процесс досудебного (внесудебного) обжалования решений и действий (бездействия), совершенных при предоставлении государственных и муниципальных услуг органами, предоставляющими государственные и муниципальные услуги, их должностными лицами, государственными и муниципальными служащими.</p>	
--	---	--

3. Состав, последовательность и сроки выполнения административных процедур (действий), требования к порядку их выполнения, в том числе особенности выполнения административных процедур (действий) в электронной форме

3.1. Описание последовательности действий при предоставлении муниципальной услуги.

3.1.1. Предоставление муниципальной услуги включает в себя следующие процедуры:

- 1) консультирование заявителя;
- 2) принятие, регистрация и направление на исполнение заявления;
- 3) подготовка результата предоставления муниципальной услуги;
- 4) выдача заявителю результата предоставления муниципальной услуги.

3.2. Оказание консультирование заявителя.

3.2.1. Заявитель вправе обратиться в Отдел лично, по телефону и (или) электронной почте для получения консультаций о порядке получения муниципальной услуги.

Специалист Исполкома консультирует заявителя, в том числе по составу, форме представляемой документации и другим вопросам для получения муниципальной услуги и при необходимости оказывает помощь в заполнении бланка заявления.

Процедуры, устанавливаемые настоящим пунктом, осуществляются в день обращения заявителя.

Результат процедур: консультации по составу, форме представляемой документации и другим вопросам получения согласования.

3.3. Принятие и регистрация запроса.

3.3.1. Заявитель лично, через доверенное лицо или через МФЦ, удаленное рабочее место МФЦ подает письменное либо в электронной форме заявление о предоставлении муниципальной услуги и представляет документы в соответствии с пунктом 2.5 настоящего Регламента в Отдел.

При поступлении заявления в электронной форме специалист Исполкома, ответственное за прием заявлений:

а) обеспечивает регистрацию заявления в системе электронного документооборота, при этом заявлению присваиваются статусы «Принято ведомством» или «В обработке», что отражается в «Личном кабинете» Единого портала и (или) Республиканского портала;

б) проверяет соблюдение условий действительности электронной подписи, посредством обращения к Единому portalу (в случае, если заявителем представлены электронные образы документов, подписанные усиленной квалифицированной электронной подписью).

В случае если в результате проверки усиленной квалифицированной электронной подписи не выявлено несоблюдение условий ее действительности, специалист Исполкома направляет заявителю указанным в заявлении способом не позднее рабочего дня, следующего за днем поступления заявления в Отдел, уведомление о поступлении заявления, содержащее входящий регистрационный

номер заявления, дату получения заявления, перечень наименований файлов, представленных к нему документов, дату получения результата муниципальной услуги.

В случае если в результате проверки усиленной квалифицированной электронной подписи выявлено несоблюдение условий ее действительности, специалист Исполкома:

принимает решение об отказе в приеме документов, поступивших в электронной форме;

направляет заявителю уведомление о принятом решении в электронной форме с указанием пунктов статьи 11 Федерального закона от 06.04.2011 № 63-ФЗ «Об электронной подписи», которые послужили основанием для его принятия. Такое уведомление подписывается усиленной квалифицированной электронной подписью специалиста Исполкома, регистрируется в системе электронного документооборота и направляется способами, указанными в пункте 9 Правил использования усиленной квалифицированной электронной подписи при обращении за получением государственных и муниципальных услуг, утвержденных постановлением Правительства Российской Федерации от 25.08.2012 № 852.

Процедура, устанавливаемая настоящим пунктом, осуществляется в течение одного рабочего дня с момента поступления заявления. В случае установления факта несоблюдения условий действительности электронной подписи срок выполнения процедуры - не более 3 рабочих дней.

Результат процедуры: направление уведомления о поступлении заявления или уведомления об отказе в приеме документов.

3.3.2. Специалист Исполкома, ведущий прием заявлений, осуществляет:

установление личности заявителя;

проверку полномочий заявителя (в случае действия по доверенности);

проверку наличия документов, предусмотренных пунктом 2.5 настоящего Регламента;

проверку соответствия представленных документов установленным требованиям (надлежащее оформление копий документов, отсутствие в документах подчисток, приписок, зачеркнутых слов и иных не оговоренных исправлений).

В случае отсутствия замечаний специалист Исполкома осуществляет:

прием и регистрацию заявления в специальном журнале;

вручение заявителю копии описи представленных документов с отметкой о дате приема документов, присвоенном входящем номере, дате и времени исполнения муниципальной услуги;

направление заявления на рассмотрение руководителю Исполкома.

Процедуры, устанавливаемые настоящим пунктом, осуществляются:

прием заявления и документов в течение 15 минут;

регистрация заявления в течение одного дня с момента поступления заявления.

Результат процедур: принятое и зарегистрированное заявление, направленное на рассмотрение руководителю Исполкома или возвращенные заявителю документы.

3.4. Формирование и направление межведомственных запросов в органы, участвующие в предоставлении муниципальной услуги

3.4.1. Специалист Исполкома направляет в электронной форме посредством системы межведомственного электронного взаимодействия запрос о предоставлении сведений, указанных в пункте 2.6 Регламента.

Процедуры, устанавливаемые настоящим пунктом, осуществляются в течение одного рабочего дня с момента поступления заявления о предоставлении муниципальной услуги.

Результат процедуры: направленные в органы власти запросы.

3.4.2. Специалисты поставщика данных на основании запроса, поступившего через систему межведомственного электронного взаимодействия, предоставляют запрашиваемые документы (информацию) или направляют уведомления об отсутствии документа и (или) информации, необходимых для предоставления муниципальной услуги (далее – уведомление об отказе).

Процедуры, устанавливаемые настоящим пунктом, осуществляются в течение пяти дней со дня поступления межведомственного запроса в орган или организацию, предоставляющие документ и информацию, если иные сроки подготовки и направления ответа на межведомственный запрос не установлены федеральными законами, правовыми актами Правительства Российской Федерации и принятыми в соответствии с федеральными законами нормативными правовыми актами Республики Татарстан.

Результат процедур: документы (сведения) либо уведомление об отказе, направленные в Отдел.

3.5. Предоставление муниципальной услуги.

3.5.1. Специалист Исполкома осуществляет:

проверку сведений, содержащихся в документах, прилагаемых к заявлению; проверку наличия оснований для отказа в предоставлении муниципальной услуги, предусмотренных пунктом 2.8 настоящего Регламента.

В случае наличия оснований для отказа в предоставлении муниципальной услуги специалист Исполкома осуществляет подготовку проекта отказа в согласовании.

В случае отсутствия оснований для отказа в предоставлении муниципальной услуги специалист Исполкома осуществляет:

подготовку проекта размещения средства наружной информации (паспорт) для согласования;

направление проекта размещения средства наружной информации (паспорт) или мотивированный отказ в согласовании проекта размещения средства наружной информации (паспорт) на подпись руководителю Исполнительного комитета.

Процедуры, устанавливаемые настоящим пунктом, осуществляются в течение трех дней с момента окончания предыдущей процедуры.

Результат процедуры: направленный на подпись проект размещения средства наружной информации (паспорт) или мотивированный отказ в согласовании проекта размещения средства наружной информации (паспорт).

3.5.4. Руководитель Исполнительного комитета утверждает проект размещения средства наружной информации (паспорт) или подписывает мотивированный отказ в согласовании проекта размещения средства наружной информации (паспорт) и направляет в Отдел.

Процедура, устанавливаемая настоящим пунктом, осуществляется в течение трех дней с момента окончания предыдущей процедуры.

Результат процедуры: подписанный проект размещения средства наружной информации (паспорт) или мотивированный отказ в согласовании проекта размещения средства наружной информации (паспорт).

3.6. Выдача заявителю результата муниципальной услуги.

Специалист Исполкома:

- уведомляет заявителя с использованием способа связи, указанного в заявлении о результате предоставления муниципальной услуги (через МФЦ, почтовым отправлением, по телефону, электронной почтой, личный кабинет портала), о согласовании проекта размещения средства наружной информации (паспорт) или об отказе в согласовании, сообщает дату и время выдачи результата предоставления муниципальной услуги;

- выдает заявителю (его представителю) согласованный проект размещения средства наружной информации (паспорт) или отказ в согласовании. Выдача заявителю на руки согласованного проекта размещения средства наружной информации (паспорт) или отказа в согласовании осуществляется в порядке очередности в течение 15 минут в день прибытия заявителя.

Процедуры, устанавливаемые пунктом 3.6, осуществляются в течение одного дня.

Результат процедур: выдача согласованного проекта размещения средства наружной информации (паспорт) или отказа в согласовании.

3.7. Исправление технических ошибок.

3.7.1. В случае обнаружения технической ошибки в документе, являющемся результатом муниципальной услуги, заявитель представляет в Отдел:

заявление об исправлении технической ошибки (приложение №3);

документ, выданный заявителю как результат муниципальной услуги, в котором содержится техническая ошибка;

документы, имеющие юридическую силу, свидетельствующие о наличии технической ошибки.

Заявление об исправлении технической ошибки в сведениях, указанных в документе, являющемся результатом муниципальной услуги, подается заявителем лично, либо почтовым отправлением, либо через Единый портал и (или) Республиканский портал или многофункциональный центр предоставления государственных и муниципальных услуг.

3.7.2. Специалист, ответственный за прием документов, осуществляет прием заявления об исправлении технической ошибки, регистрирует заявление с приложенными документами и передает их в Отдел.

Процедура, устанавливаемая настоящим пунктом, осуществляется в течение одного дня с момента регистрации заявления.

Результат процедуры: принятое и зарегистрированное заявление, направленное на рассмотрение специалисту Отдела.

3.7.3. Специалист Исполкома рассматривает документы и в целях внесения исправлений в документ, являющийся результатом услуги, осуществляет процедуры, предусмотренные пунктом 3.4 настоящего Регламента, и выдает исправленный

документ заявителю лично под роспись с изъятием у заявителя оригинала документа, в котором содержится техническая ошибка, или направляет в адрес заявителя почтовым отправлением (посредством электронной почты) письмо о возможности получения документа при предоставлении в Отдел оригинала документа, в котором содержится техническая ошибка.

Процедура, устанавливаемая настоящим пунктом, осуществляется в течение трех дней после обнаружения технической ошибки или получения от любого заинтересованного лица заявления о допущенной ошибке.

Результат процедуры: выданный (направленный) заявителю документ.

4. Порядок и формы контроля за предоставлением муниципальной услуги

4.1. Контроль за полнотой и качеством предоставления муниципальной услуги включает в себя выявление и устранение нарушений прав заявителей, проведение проверок соблюдения процедур предоставления муниципальной услуги, подготовку решений на действия (бездействие) должностных лиц органа местного самоуправления.

Формами контроля за соблюдением исполнения административных процедур являются:

- 1) проверка и согласование проектов документов по предоставлению муниципальной услуги. Результатом проверки является визирование проектов;
- 2) проводимые в установленном порядке проверки ведения делопроизводства;
- 3) проведение в установленном порядке контрольных проверок соблюдения процедур предоставления муниципальной услуги.

Контрольные проверки могут быть плановыми (осуществляться на основании полугодовых или годовых планов работы органа местного самоуправления) и внеплановыми. При проведении проверок могут рассматриваться все вопросы, связанные с предоставлением муниципальной услуги (комплексные проверки), или по конкретному обращению заявителя.

В целях осуществления контроля за совершением действий при предоставлении муниципальной услуги и принятии решений руководителю Исполкома представляются справки о результатах предоставления муниципальной услуги.

4.2. Текущий контроль за соблюдением последовательности действий, определенных административными процедурами по предоставлению муниципальной услуги, осуществляется заместителем руководителя Исполкома по инфраструктурному развитию, ответственным за организацию работы по предоставлению муниципальной услуги, а также специалистами отдела инфраструктурного развития.

4.3. Перечень должностных лиц, осуществляющих текущий контроль, устанавливается положениями о структурных подразделениях органа местного самоуправления и должностными регламентами.

По результатам проведенных проверок в случае выявления нарушений прав заявителей виновные лица привлекаются к ответственности в соответствии с законодательством Российской Федерации.

4.4. Руководитель органа местного самоуправления несет ответственность за несвоевременное рассмотрение обращений заявителей.

Руководитель (заместитель руководителя) структурного подразделения органа

местного самоуправления несет ответственность за несвоевременное и (или) ненадлежащее выполнение административных действий, указанных в разделе 3 настоящего Регламента.

Должностные лица и иные муниципальные служащие за решения и действия (бездействие), принимаемые (осуществляемые) в ходе предоставления муниципальной услуги, несут ответственность в установленном Законом порядке.

4.5. Контроль за предоставлением муниципальной услуги со стороны граждан, их объединений и организаций, осуществляется посредством открытости деятельности отдела архитектуры и градостроительства при предоставлении муниципальной услуги, получения полной, актуальной и достоверной информации о порядке предоставления муниципальной услуги и возможности досудебного рассмотрения обращений (жалоб) в процессе предоставления муниципальной услуги.

5. Досудебный (внесудебный) порядок обжалования решений и действий (бездействия) органов, предоставляющих муниципальную услугу, а также их должностных лиц, муниципальных служащих, многофункционального центра, работника многофункционального центра, а также организаций, предусмотренных частью 1.1 статьи 16 настоящего Федерального закона, или их работников

5.1. Получатели муниципальной услуги имеют право на обжалование решений и действий (бездействия) органа, предоставляющего государственную услугу, органа, предоставляющего муниципальную услугу, должностного лица органа, предоставляющего государственную услугу, или органа, предоставляющего муниципальную услугу, либо государственного или муниципального служащего, многофункционального центра, работника многофункционального центра, а также организаций, предусмотренных частью 1.1 статьи 16 Федерального закона от 27.07.2010 № 210-ФЗ, или их работников.

Заявитель может обратиться с жалобой, в том числе в следующих случаях:

1) нарушение срока регистрации запроса заявителя о предоставлении муниципальной услуги, запроса двух и более муниципальных услуг (далее – комплексный запрос);

2) нарушение срока предоставления муниципальной услуги. В указанном случае досудебное (внесудебное) обжалование заявителем решений и действий (бездействия) многофункционального центра, работника многофункционального центра возможно в случае, если на многофункциональный центр, решения и действия (бездействие) которого обжалуются, возложена функция по предоставлению соответствующих муниципальных услуг в полном объеме в порядке, определенном частью 1.3 статьи 16 Федерального закона от 27.07.2010 № 210-ФЗ;

3) требование у заявителя документов или информации либо осуществления действий, представление или осуществление которых не предусмотрено нормативными правовыми актами Российской Федерации, Республики Татарстан, Заинского муниципального района для предоставления муниципальной услуги;

4) отказ в приеме документов, предоставление которых предусмотрено нормативными правовыми актами Российской Федерации, Республики Татарстан, Заинского муниципального района для предоставления муниципальной услуги, у заявителя;

5) отказ в предоставлении муниципальной услуги, если основания отказа не предусмотрены федеральными законами и принятыми в соответствии с ними иными нормативными правовыми актами Российской Федерации, законами и иными нормативными правовыми актами субъектов Российской Федерации, муниципальными правовыми актами. В указанном случае досудебное (внесудебное) обжалование заявителем решений и действий (бездействия) многофункционального центра, работника многофункционального центра возможно в случае, если на многофункциональный центр, решения и действия (бездействия) которого обжалуются, возложена функция по предоставлению соответствующих муниципальных услуг в полном объеме в порядке, определенном частью 1.3 статьи 16 Федерального закона от 27.07.2010 № 210-ФЗ;

6) затребование с заявителя при предоставлении муниципальной услуги платы, не предусмотренной нормативными правовыми актами Российской Федерации, Республики Татарстан, Заинского муниципального района;

7) отказ органа, предоставляющего муниципальную услугу, должностного лица органа, предоставляющего муниципальную услугу, многофункционального центра, работника многофункционального центра, организаций, частью 1.1 статьи 16 Федерального закона от 27.07.2010 № 210-ФЗ, или их работников в исправлении допущенных ими опечаток и ошибок в выданных в результате предоставления муниципальной услуги документах либо нарушение установленного срока таких исправлений. В указанном случае досудебное (внесудебное) обжалование заявителем решений и действий (бездействия) многофункционального центра, работника многофункционального центра возможно в случае, если на многофункциональный центр, решения и действия (бездействие) которого обжалуются, возложена функция по предоставлению соответствующих муниципальных услуг в полном объеме в порядке, определенном частью 1.3 статьи 16 Федерального закона от 27.07.2010 № 210-ФЗ;

8) нарушение срока или порядка выдачи документов по результатам предоставления муниципальной услуги;

9) приостановление предоставления муниципальной услуги, если основания приостановления не предусмотрены федеральными законами и принятыми в соответствии с ними иными нормативными правовыми актами Российской Федерации, законами и иными нормативными правовыми актами субъектов Российской Федерации, муниципальными правовыми актами. В указанном случае досудебное (внесудебное) обжалование заявителем решений и действий (бездействия) многофункционального центра, работника многофункционального центра возможно в случае, если на многофункциональный центр, решения и действия (бездействия) которого обжалуются, возложена функция по предоставлению соответствующих муниципальных услуг в полном объеме в порядке, определенном частью 1.3 статьи 16 Федерального закона от 27.07.2010 № 210-ФЗ;

10) требование у заявителя при предоставлении государственной или муниципальной услуги документов или информации, отсутствие и (или) недостоверность которых не указывались при первоначальном отказе в приеме документов, необходимых для предоставления государственной или муниципальной услуги, либо в предоставлении государственной или муниципальной услуги, за

исключением случаев, предусмотренных пунктом 4 части 1 статьи 7 Федерального закона от 27.07.2010 № 210-ФЗ. В указанном случае досудебное (внесудебное) обжалование заявителем решений и действий (бездействия) многофункционального центра, работника многофункционального центра возможно в случае, если на многофункциональный центр, решения и действия (бездействие) которого обжалуются, возложена функция по предоставлению соответствующих государственных или муниципальных услуг в полном объеме в порядке, определенном частью 1.3 статьи 16 Федерального закона от 27.07.2010 № 210-ФЗ ":

а) изменение требований нормативных правовых актов, касающихся предоставления государственной или муниципальной услуги, после первоначальной подачи заявления о предоставлении государственной или муниципальной услуги;

б) наличие ошибок в заявлении о предоставлении государственной или муниципальной услуги и документах, поданных заявителем после первоначального отказа в приеме документов, необходимых для предоставления государственной или муниципальной услуги, либо в предоставлении государственной или муниципальной услуги и не включенных в представленный ранее комплект документов;

в) истечение срока действия документов или изменение информации после первоначального отказа в приеме документов, необходимых для предоставления государственной или муниципальной услуги, либо в предоставлении государственной или муниципальной услуги;

г) выявление документально подтвержденного факта (признаков) ошибочного или противоправного действия (бездействия) должностного лица органа, предоставляющего государственную услугу, или органа, предоставляющего муниципальную услугу, государственного или муниципального служащего, работника многофункционального центра, работника организации, предусмотренной частью 1.1 статьи 16 Федерального закона от 27.07.2010 № 210-ФЗ, при первоначальном отказе в приеме документов, необходимых для предоставления государственной или муниципальной услуги, либо в предоставлении государственной или муниципальной услуги, о чем в письменном виде за подписью руководителя органа, предоставляющего государственную услугу, или органа, предоставляющего муниципальную услугу, руководителя многофункционального центра при первоначальном отказе в приеме документов, необходимых для предоставления государственной или муниципальной услуги, либо руководителя организации, предусмотренной частью 1.1 статьи 16 Федерального закона от 27.07.2010 № 210-ФЗ, уведомляется заявитель, а также приносятся извинения за доставленные неудобства."

5.2. Жалоба подается в письменной форме на бумажном носителе или в электронной форме в орган, предоставляющий муниципальную услугу, многофункциональный центр либо в соответствующий орган государственной власти (орган местного самоуправления) публично-правового образования, являющийся учредителем многофункционального центра (далее – учредитель многофункционального центра), а также в организации, предусмотренные частью 1.1 статьи 16 Федерального закона от 27.07.2010 № 210-ФЗ. Жалобы на решения и действия (бездействия) руководителя органа, предоставляющего муниципальную услугу, подаются в вышестоящий орган (при его наличии) либо в случае его

отсутствия рассматриваются непосредственно руководителем органа, предоставляющего муниципальную услугу. Жалобы на решения и действия (бездействие) работника многофункционального центра подаются руководителю этого многофункционального центра. Жалобы на решения и действия (бездействие) многофункционального центра подаются учредителю многофункционального центра или должностному лицу, уполномоченному нормативным правовым актом субъекта Российской Федерации. Жалобы на решения и действия (бездействие) работников организаций, предусмотренных частью 1.1 статьи 16 Федерального закона от 27.07.2010 № 210-ФЗ, подаются руководителям этих организаций.

5.3. Жалоба на решения и действия (бездействие) органа, предоставляющего муниципальную услугу, должностного лица органа, предоставляющего муниципальную услугу, муниципального служащего, руководителя органа, предоставляющего муниципальную услугу, может быть направлена по почте, через многофункциональный центр, с использованием информационно-телекоммуникационной сети «Интернет», официального сайта органа, предоставляющего муниципальную услугу, единого портала государственных и муниципальных услуг либо регионального портала государственных и муниципальных услуг, а также может быть принята при личном приеме заявителя. Жалоба на решения и действия (бездействие) многофункционального центра, работника многофункционального центра может быть направлена по почте, с использованием информационно-телекоммуникационной сети «Интернет», официального сайта многофункционального центра, единого портала государственных и муниципальных услуг либо регионального портала государственных и муниципальных услуг, а также может быть принята при личном приеме заявителя. Жалоба на решения и действия (бездействие) организаций, предусмотренных частью 1.1 статьи 16 Федерального закона от 27.07.2010 № 210-ФЗ, а также их работников может быть направлена по почте, с использованием информационно-телекоммуникационной сети «Интернет», официальных сайтов этих организаций, единого портала государственных и муниципальных услуг либо регионального портала государственных и муниципальных услуг, а также может быть принята при личном приеме заявителя.

5.4. Жалоба, поступившая в орган, предоставляющий муниципальную услугу, многофункциональный центр, учредителю многофункционального центра, в организации, предусмотренные частью 1.1 статьи 16 Федерального закона от 27.07.2010 № 210-ФЗ, либо вышестоящий орган (при его наличии), подлежит рассмотрению в течение пятнадцати рабочих дней со дня ее регистрации, а в случае обжалования отказа органа, предоставляющего муниципальную услугу, многофункционального центра, организаций, предусмотренных частью 1.1 статьи 16 Федерального закона от 27.07.2010 № 210-ФЗ, в приеме документов у заявителя либо в исправлении допущенных опечаток и ошибок или в случае обжалования нарушения установленного срока таких исправлений – в течении пяти рабочих дней со дня ее регистрации.

5.5. Жалоба должна содержать следующую информацию:

1) наименование органа, предоставляющего муниципальную услугу, должностного лица органа, предоставляющего муниципальную услугу, либо

муниципального служащего, многофункционального центра, его руководителя и (или) работника, организаций, предусмотренных частью 1.1 статьи 16 Федерального закона от 27.07.2010 № 210-ФЗ, их руководителей и (или) работников, решения и действия (бездействие) которых обжалуются;

2) фамилию, имя, отчество (последнее - при наличии), сведения о месте жительства заявителя - физического лица либо наименование, сведения о месте нахождения заявителя - юридического лица, а также номер (номера) контактного телефона, адрес (адреса) электронной почты (при наличии) и почтовый адрес, по которым должен быть направлен ответ заявителю;

3) сведения об обжалуемых решениях и действиях (бездействии) органа, предоставляющего муниципальную услугу, должностного лица органа, предоставляющего муниципальную услугу, либо муниципального служащего, многофункционального центра, работника многофункционального центра, организаций, предусмотренных частью 1.1. статьи 16 Федерального закона от 27.07.2010 № 210-ФЗ, их работников;

4) доводы, на основании которых заявитель не согласен с решением и действием (бездействием) органа, предоставляющего муниципальную услугу, должностного лица органа, предоставляющего муниципальную услугу, либо муниципального служащего, многофункционального центра, работника многофункционального центра, организаций, предусмотренных частью 1.1 статьи 16 Федерального закона от 27.07.2010 № 210-ФЗ, их работников. Заявителем могут быть представлены документы (при наличии), подтверждающие доводы заявителя, либо их копии.

5.6. К жалобе могут быть приложены копии документов, подтверждающих изложенные в жалобе обстоятельства. В таком случае в жалобе приводится перечень прилагаемых к ней документов.

5.7. Жалоба подписывается подавшим ее получателем муниципальной услуги.

5.8. По результатам рассмотрения жалобы принимается одно из следующих решений:

1) жалоба удовлетворяется, в том числе в форме отмены принятого решения, исправления допущенных опечаток и ошибок в выданных в результате предоставления муниципальной услуги документах, возврата заявителю денежных средств, взиманию которых не предусмотрено нормативными правовыми актами Российской Федерации, нормативными правовыми актами субъектов Российской Федерации, муниципальными правовыми актами;

2) в удовлетворении жалобы отказывается.

Не позднее дня, следующего за днем принятия решения, указанного в настоящем пункте, заявителю в письменной форме и по желанию заявителя в электронной форме направляется мотивированный ответ о результатах рассмотрения жалобы.

5.9. В случае признания жалобы подлежащей удовлетворению в ответе заявителю, указанном в части 8 статьи 11.2 Федерального закона от 27 июля 2010г. № 210-ФЗ, дается информация о действиях, осуществляемых органом, предоставляющим муниципальную услугу, многофункциональным центром либо организацией, предусмотренной частью 1.1 статьи 16 Федерального закона от 27

июля 2010г. № 210-ФЗ, в целях незамедлительного устранения выявленных нарушений при оказании муниципальной услуги, а также приносятся извинения за доставленные неудобства и указывается информация о дальнейших действиях, которые необходимо совершить заявителю в целях получения муниципальной услуги.

5.10. В случае признания жалобы не подлежащей удовлетворению в ответе заявителю, даются аргументированные разъяснения о причинах принятого решения, а также информация о порядке обжалования принятого решения.

5.11. В случае установления в ходе или по результатам рассмотрения жалобы признаков состава административного правонарушения или преступления должностное лицо, работник, наделенные полномочиями по рассмотрению жалоб, в соответствии с частью 1 статьи 11.2 Федерального закона от 27.07.2010 № 210-ФЗ, незамедлительно направляют имеющиеся материалы в органы прокуратуры.

6. Особенности выполнения административных процедур (действий) в многофункциональных центрах предоставления муниципальных услуг

6.1. Описание последовательности действий при предоставлении муниципальной услуги включает в себя следующие процедуры:

1) информирование заявителя о порядке предоставления муниципальной услуги;

2) принятие и регистрация заявления и документов, необходимых для предоставления муниципальной услуги;

3) формирование и направление межведомственных запросов в органы, участвующие в предоставлении муниципальной услуги, в том числе по комплексному межведомственному запросу;

4) проверка действительности, усиленной квалификационной цифровой электронной подписи заявителя, использованной при подаче заявления о предоставлении муниципальной услуги;

5) направление заявления с документами в Исполком;

6) выдача заявителю результата муниципальной услуги.

6.2. Информирование заявителя о порядке предоставления муниципальной услуги

Заявитель вправе обратиться в МФЦ лично, по телефону и (или) электронной почте для получения консультаций о порядке получения муниципальной услуги.

Специалист МФЦ информирует заявителя, в том числе по составу, форме представляемой документации и другим вопросам для получения муниципальной услуги и при необходимости оказывает помощь в заполнении бланка заявления.

Заявитель может получить информацию о порядке предоставления муниципальной услуги путем свободного доступа с сайта МФЦ <http://mfc16.tatarstan.ru/>

Процедуры, устанавливаемые настоящим пунктом, осуществляются в день обращения заявителя.

Результат процедур: информация по составу, форме представляемой документации и другим вопросам получения муниципальной услуги.

6.3. Принятие и регистрация заявления

6.3.1. Заявитель лично, через доверенное лицо или в электронной форме подает письменное заявление о предоставлении муниципальной услуги и представляет документы в соответствии с пунктом 2.5 настоящего Регламента в МФЦ, удаленное рабочее место МФЦ.

Заявление о предоставлении муниципальной услуги в электронной форме направляется через Портал государственных и муниципальных услуг Республики Татарстан. Регистрация заявления, поступившего в электронной форме, осуществляется в установленном порядке.

6.3.2. Специалист МФЦ, ведущий прием заявлений, осуществляет процедуры, предусмотренные регламентом работы МФЦ.

Процедуры, устанавливаемые настоящим пунктом, осуществляются в сроки, установленные регламентом работы МФЦ.

Результат процедур: принятое и зарегистрированное заявление.

6.4. Формирование пакета документов

6.4.1. Специалист МФЦ в соответствии с регламентом работы МФЦ:

проверяет действительность усиленной квалификационной цифровой электронной подписи заявителя, использованной при подаче заявления о предоставлении муниципальной услуги;

формирует и направляет межведомственные запросы в органы, участвующие в предоставлении муниципальной услуги, в том числе по комплексному межведомственному запросу.

Процедуры, устанавливаемые настоящим пунктом, осуществляются в сроки, установленные регламентом работы МФЦ.

Результат процедур: направленные запросы.

6.4.2. Специалист МФЦ после получения ответов на запросы формирует пакет документов и направляет его в Исполком в порядке, установленном регламентом работы МФЦ.

Процедуры, устанавливаемые настоящим пунктом, осуществляются в сроки, установленные регламентом работы МФЦ.

Результат процедур: направленные в Исполком документы.

6.5. Выдача результата муниципальной услуги

6.5.1. Специалист МФЦ при поступлении результата муниципальной услуги из Исполкома регистрирует его в установленном порядке. Извещает заявителя (его представителя) с использованием способа связи, указанного в заявлении, о результате предоставления муниципальной услуги.

Процедуры, устанавливаемые настоящим подпунктом, осуществляются в день поступления документов из Исполкома.

Результат процедур: извещение заявителя (его представителя) о результате предоставления муниципальной услуги.

6.5.2. Специалист МФЦ выдает заявителю результат муниципальной услуги

Процедуры, устанавливаемые настоящим пунктом, осуществляются в порядке очередности, в день прибытия заявителя в сроки, установленные регламентом работы МФЦ.

Результат процедур: выданный результат муниципальной услуги.

Заявление

Руководителю
Исполнительного комитета
от _____

проживающего(ей) по адресу:

паспорт: серия _____ N _____
выдан: _____
дата выдачи: _____
ИНН _____
ОГРН _____
Юридический адрес _____

(информация о Заявителе)

Прошу Вас рассмотреть

паспорт (проектные материалы в соответствии с приложением № 3)

(размещение средств наружной информации)

(тип информационной конструкции, название, адрес размещения)

аннулировать согласование _____

(N паспорта, дата регистрации, адрес размещения)

(указывается предыдущий(ие) входящий № и дата регистрации запроса в случае повторного обращения)

Подлинность и достоверность представленной информации гарантирую.

Согласен на обработку представленных данных, содержащихся в заявлении и представленных мною документах.

Выбрать один из способов способ связи для уведомления о результате муниципальной услуги:

почтой по телефону по электронной почте

Заявитель:

(представитель Заявителя) М.П. _____ / _____
(подпись) (Ф.И.О.)

(индекс, почтовый адрес, контактный телефон, адрес электронной почты)

ТРЕБОВАНИЯ К ПРОЕКТНЫМ МАТЕРИАЛАМ

1. Требования к фотофиксации исходной ситуации

Фотографии предполагаемого места размещения СНИ должны быть выполнены не более чем за один месяц до запроса муниципальной услуги.

Фотофиксацию необходимо производить с двух противоположных сторон (слева или справа от предполагаемого места размещения СНИ) на расстоянии 40 - 50м. и по центру с необходимого расстояния, захватывающего место размещения СНИ и иные конструкции, размещенные на всей плоскости внешних поверхностей здания, строения, сооружения, а также сопредельные фасады здания.

Фотографии должны быть цветными, четкими, выполненными в светлое время суток.

2. Требования к топографическому плану

Топографический план местности в масштабе 1:500 с указанием точного расположения СНИ на объекте. Для отдельно стоящих конструкций необходимо указать границы земельного участка, расстояния по осям ХУ от фундамента до ближайшего капитального объекта с обозначением габаритов горизонтального сечения надземной части СНИ.

3. Требования к ситуационному плану

Ситуационный план представляет собой размещение проектируемого СНИ на карте города, дающее полное представление о градостроительной ситуации относительно пересечения улиц.

Изображение должно быть четким, цветным, наименования улиц и номера домов в читаемом размере, объекты (здания, сооружения, в том числе некапитальные, земельные участки) выделены цветом, места размещения проектируемых СНИ на объекте обозначены.

4. Требования к изображению проектируемой конструкции

4.1. Для размещения СНИ на здании, сооружении, в том числе некапитальном:

Изображение проектируемого СНИ осуществляется на чертеже фасада(-ов) и отдельно, выполняется в ортогональной проекции.

Чертежи всех фасадов объекта, на которых предполагается размещение СНИ, отражают перспективное (согласованное в установленном порядке проектное решение) или существующее состояние в соответствии с пропорциями, пластикой, цветовым решением, элементами фасадов в масштабе с обозначением габаритов частей фасада, конструкций СНИ и их габаритов.

Отдельное изображение проектируемых конструкций СНИ выполняется с указанием вида конструкции, ее габаритных размеров, используемых материалов, способа подсветки, количества конструкций, видимых конструктивных и крепежных элементов, цвета по колеровочной системе (цветовому стандарту).

4.2. Для размещения в виде отдельно стоящего СНИ:

Изображение проектируемого СНИ выполняется в виде компьютерной графики и врисовки (фотомонтажа) на фото исходной ситуации.

Фотомонтаж осуществляется с соблюдением места расположения на топографическом плане, габаритов размещаемого СНИ, с учетом техники изображения пространственных объектов (перспективы).

4.3. Для размещения вывесок в типовом исполнении изображение выполняется с использованием электронной формы.

(наименование организации, ФИО руководителя организации
или представителя организации)

Заявление об исправлении технической ошибки

Сообщаю об ошибке, допущенной при оказании муниципальной услуги

(наименование услуги)

Записано: _____

Правильные сведения: _____

Прошу исправить допущенную техническую ошибку и внести соответствующие изменения в документ, являющийся результатом муниципальной услуги.

Прилагаю следующие документы:

- 1.
- 2.
- 3.

В случае принятия решения об отклонении заявления об исправлении технической ошибки прошу направить такое решение:

посредством отправления электронного документа на адрес E-mail: _____;

в виде заверенной копии на бумажном носителе почтовым отправлением по адресу: _____.

Подтверждаю свое согласие, а также согласие представляемого мною лица на обработку персональных данных (сбор, систематизацию, накопление, хранение, уточнение (обновление, изменение), использование, распространение (в том числе передачу), обезличивание, блокирование, уничтожение персональных данных, а также иных действий, необходимых для обработки персональных данных в рамках предоставления муниципальной услуги), в том числе в автоматизированном режиме, включая принятие решений на их основе органом предоставляющим муниципальную услугу, в целях предоставления муниципальной услуги.

Настоящим подтверждаю: сведения, включенные в заявление, относящиеся к моей личности и представляемому мною лицу, а также внесенные мною ниже, достоверны. Документы (копии документов), приложенные к заявлению, соответствуют требованиям, установленным законодательством Российской Федерации, на момент представления заявления эти документы действительны и содержат достоверные сведения.

Даю свое согласие на участие в опросе по оценке качества предоставленной мне муниципальной услуги по телефону: _____.

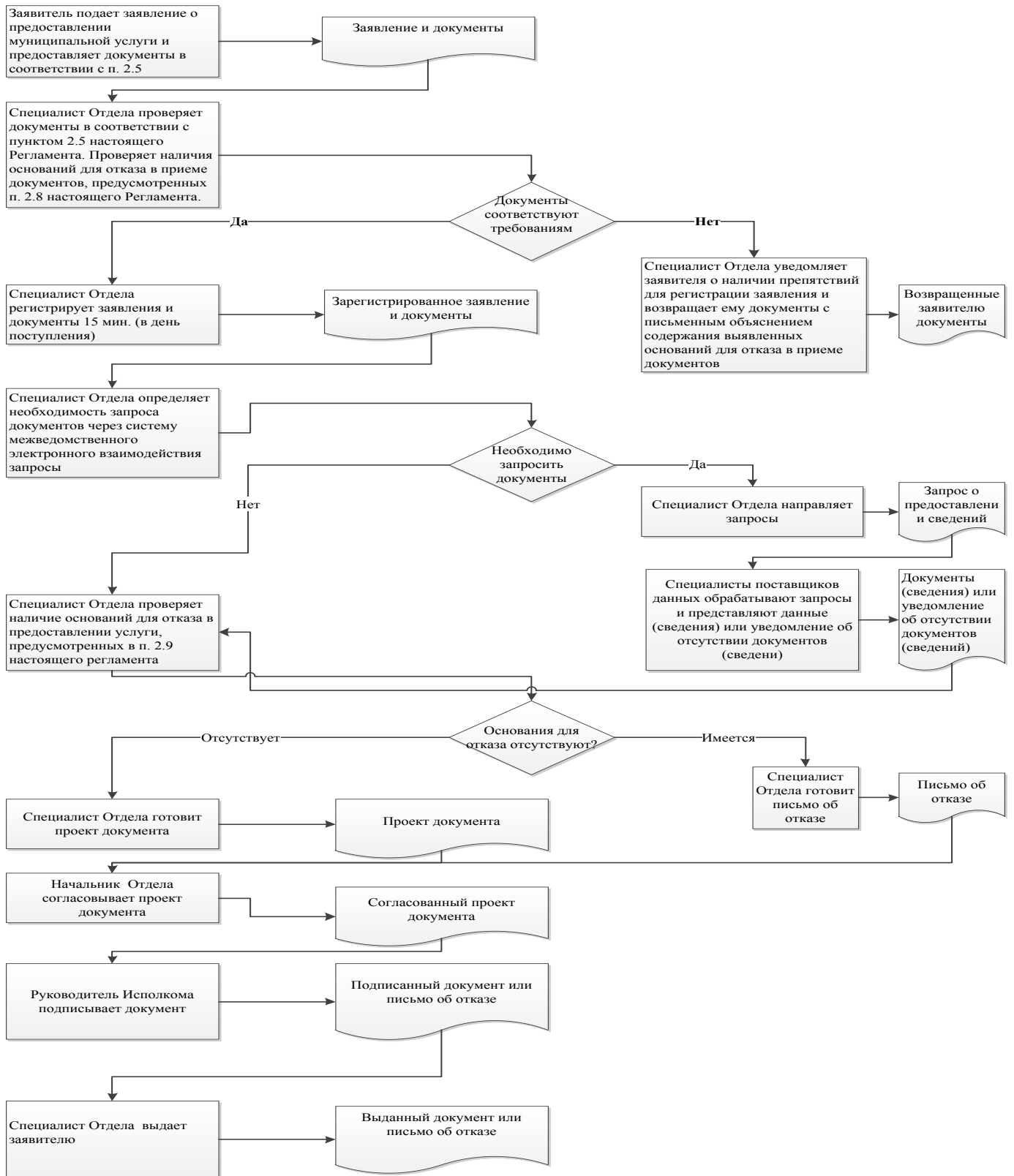
_____ (_____)

(дата)

(подпись)

(Ф.И.О.)

Блок-схема последовательности действий по предоставлению муниципальной услуги



Список удаленных рабочих мест и график приема документов

№ п/п	Место расположения удаленного рабочего места	Обслуживаемые населенные пункты	График приема документов
1	РТ, Заинский район, г.Заинск, ул. Автозаводская, 1а	г.Заинск и Заинский муниципальный район	с понедельника по пятницу с 08.00ч. до 17.00ч
2	РТ, Заинский район с.Аксарино, ул.Вахитова д.2	сельские поселения Заинского муниципального района	с понедельника по пятницу с 08.00ч. до 17.00ч.
3	РТ, Заинский район, с.Савалеево, ул.Зелёная, д.38	сельские поселения Заинского муниципального района	с понедельника по пятницу с 08.00ч. до 17.00ч.
4	РТ, Заинский район, с.Верхние Шипки, ул.Молодежная, д.1	сельские поселения Заинского муниципального района	с понедельника по пятницу с 08.00ч. до 17.00ч.
5	РТ, Заинский район с.Бегишево, ул.Клубная д.1	сельские поселения Заинского муниципального района	с понедельника по пятницу с 08.00ч. до 17.00ч.

**Реквизиты должностных лиц, ответственных за предоставление
муниципальной услуги и осуществляющих контроль ее исполнения,****Исполком Заинского муниципального района**

Должность	Телефон	Электронный адрес
Руководитель исполкома	8(85558) 3-41-31	zai@tatar.ru
Начальник отдела	8(85558) 3-47-87	zai.archit@tatar.ru
Специалист отдела	8(85558) 7-14-14	zai.archit@tatar.ru