



**ПОСТАНОВЛЕНИЕ**

24.12.2020

г.Зеленодольск

**КАРАР**

№ 02-03-29

О назначении публичных слушаний по проекту решения Совета города Зеленодольска «О внесении изменений в Правила благоустройства территории муниципального образования «город Зеленодольск» Зеленодольского муниципального района Республики Татарстан», утвержденные Решением Совета города Зеленодольска от 14.12.2018 №219

В целях соблюдения прав жителей города Зеленодольска на участие в обсуждении проекта решения о внесении изменений в Правила благоустройства территории муниципального образования «город Зеленодольск» Зеленодольского муниципального района Республики Татарстан», утвержденные Решением Совета города Зеленодольска от 14.12.2018 №219, посредством проведения публичных слушаний, в соответствии со статьей 28 Федерального закона от 6 октября 2003 года № 131-ФЗ «Об общих принципах организации местного самоуправления в Российской Федерации», статьей 22 Устава муниципального образования «город Зеленодольск» Зеленодольского муниципального района Республики Татарстан, Положением о порядке организации и проведения публичных слушаний (общественных обсуждений) в муниципальном образовании «город Зеленодольск» Зеленодольского муниципального района Республики Татарстан

**ПОСТАНОВЛЯЮ:**

1. По моей инициативе назначить проведение публичных слушаний по проекту решения Совета города Зеленодольска «О внесении изменений в Правила благоустройства территории муниципального образования «город Зеленодольск» Зеленодольского муниципального района Республики Татарстан», утвержденные Решением Совета города Зеленодольска от 14.12.2018 №219 (приложение №1).

2. Определить:

- 2.1. дату и время проведения – 9 декабря 2020 года в 17.00 час.;
- 2.2. срок проведения 1 день;
- 2.3. место проведения - г.Зеленодольск, ул.Ленина, дом 46, ЦКИНТ им. Горького;

2.4. адрес, по которому могут представляться предложения и замечания по обсуждаемому вопросу - г.Зеленодольск, ул.Ленина, дом 41а, кабинет №306.

3. Утвердить состав оргкомитета по подготовке и проведению публичных слушаний (приложение №2).

4. Оргкомитету организовать и провести публичные слушания в соответствии с Положением о порядке организации и проведения публичных слушаний (общественных обсуждений) в муниципальном образовании «город Зеленодольск» Зеленодольского муниципального района Республики Татарстан.

5. В срок до 28 ноября 2020 года опубликовать настоящее постановление в газете «Зеленодольская правда», на официальном портале правовой информации Республики Татарстан (<http://pravo.tatarstan.ru>) и сайте Зеленодольского муниципального района в составе Портала муниципальных образований Республики Татарстан (<http://zelenodolsk.tatarstan.ru>) в информационно-телекоммуникационной сети «Интернет».

6. Контроль за исполнением настоящего постановления оставляю за собой.

Мэр города Зеленодольска



М.П.Афанасьев

проект

Совет города Зеленодольска  
РЕШЕНИЕ

О внесении изменений в Правила благоустройства территории муниципального образования «город Зеленодольск» Зеленодольского муниципального района Республики Татарстан», утвержденные Решением Совета города Зеленодольска от 14.12.2018 №219

В связи с изменением норм действующего законодательства, руководствуясь Жилищным кодексом Российской Федерации, Федеральным законом от 06.10.2003г. № 131-ФЗ «Об общих принципах организации местного самоуправления в Российской Федерации», Законами Республики Татарстан от 28.07.2004г. № 45-ЗРТ «О местном самоуправлении в Республике Татарстан», Уставом муниципального образования «город Зеленодольск» Зеленодольского муниципального района Республики Татарстан, Совет города Зеленодольска решил:

1. Внести в Правила благоустройства территории муниципального образования «город Зеленодольск» Зеленодольского муниципального района Республики Татарстан», утвержденные Решением Совета города Зеленодольска от 14.12.2018 №219 (далее - Правила) следующие изменения и дополнения:

1.1. Абзац 49 пункта 1.4 Правил изложить в следующей редакции:

«Озелененная территория общего пользования – скверы, парки, сады, бульвары, газоны, цветники, растительность естественного происхождения, а также земельные участки с полностью или частично нарушенным травяным покровом расположенные на территории общего пользования».

1.2. Абзац 50 п.1.4 Правил изложить в следующей редакции:

«Озелененные территории ограниченного пользования – озелененные территории предприятий, организаций, учреждений, жилых кварталов».

1.3. Абзац 54 пункта 1.4. Правил изложить в следующей редакции:

«Газон – травяной покров, создаваемый посевом семян специально подобранных трав, являющийся фоном для посадок и парковых сооружений и

самостоятельным элементом ландшафтной композиции, а также естественная травянистая растительность».

1.4. Абзац 55 пункта 1.4 Правил изложить в следующей редакции:

«Твердые коммунальные отходы - отходы, образующиеся в жилых помещениях в процессе потребления физическими лицами, а также товары, утратившие свои потребительские свойства в процессе их использования физическими лицами в жилых помещениях в целях удовлетворения личных и бытовых нужд. К твердым коммунальным отходам также относятся отходы, образующиеся в процессе деятельности юридических лиц, индивидуальных предпринимателей и подобные по составу отходам, образующимся в жилых помещениях в процессе потребления физическими лицами».

1.5. Абзац 59 пункта 1.4 Правил изложить в следующей редакции: «Контейнерная площадка» - место (площадка) накопления твердых коммунальных отходов, обустроенное в соответствии с требованиями законодательства Российской Федерации в области охраны окружающей среды и законодательства Российской Федерации в области обеспечения санитарно-эпидемиологического благополучия населения и предназначенное для размещения контейнеров и бункеров».

1.6. Абзац 65 пункта 1.4 Правил изложить в следующей редакции:

«Вывоз твердых коммунальных отходов" - транспортирование твердых коммунальных отходов от мест (площадок) их накопления до объектов, используемых для обработки, утилизации, обезвреживания, захоронения твердых коммунальных отходов»;

1.7. Абзац 72 п.1.4 Правил изложить в следующей редакции:

«Домовладение – индивидуальный жилой дом с дворовыми постройками и земельный участок, на котором данный дом расположен».

1.8. Пункт 1.4 Правил дополнить абзацем 73 следующего содержания:

«Фасад – наружная сторона здания (главный, боковой, дворовый). Основной фасад здания имеет наибольшую зону видимости с городских территорий, как правило, ориентирован на восприятие со стороны магистральных и/или иного значения улиц».

1.9. Абзац 75 пункта 1.4 Правил изложить в следующей редакции:

«Прилегающая территория - территория общего пользования, которая прилегает к зданию, строению, сооружению, земельному участку в случае, если такой земельный участок образован, и границы прилегающих территорий определяются в соответствии с порядком, установленным законом субъекта Российской Федерации, правилами благоустройства территории муниципального образования.

1.10. Абзац 128 пункта 1.4 Правил изложить в следующей редакции: «Технический заказчик - юридическое лицо, которое уполномочено застройщиком и от имени застройщика заключает договоры о выполнении инженерных изысканий, о подготовке проектной документации, о строительстве, реконструкции, капитальном ремонте, сносе объектов капитального строительства, подготавливает задания на выполнение указанных видов работ, предоставляет лицам, выполняющим инженерные изыскания и

(или) осуществляющим подготовку проектной документации, строительство, реконструкцию, капитальный ремонт, снос объектов капитального строительства, материалы и документы, необходимые для выполнения указанных видов работ, утверждает проектную документацию, подписывает документы, необходимые для получения разрешения на ввод объекта капитального строительства в эксплуатацию, осуществляет иные функции, предусмотренные законодательством о градостроительной деятельности (далее также - функции технического заказчика). Функции технического заказчика могут выполняться только членом соответственно саморегулируемой организации в области инженерных изысканий, архитектурно-строительного проектирования, строительства, реконструкции, капитального ремонта, сноса объектов капитального строительства, за исключением случаев, предусмотренных частью 2.1 статьи 47, частью 4.1 статьи 48, частями 2.1 и 2.2 статьи 52, частями 5 и 6 статьи 55.31 Градостроительного кодекса Российской Федерации».

1.11. Абзац 132 пункта 1.4 Правил изложить в следующей редакции: «Капитальный ремонт объектов капитального строительства (за исключением линейных объектов) - замена и (или) восстановление строительных конструкций объектов капитального строительства или элементов таких конструкций, за исключением несущих строительных конструкций, замена и (или) восстановление систем инженерно-технического обеспечения и сетей инженерно-технического обеспечения объектов капитального строительства или их элементов, а также замена отдельных элементов несущих строительных конструкций на аналогичные или иные улучшающие показатели таких конструкций элементы и (или) восстановление указанных элементов».

1.12. Пункт 1.4 Правил дополнить абзацами следующего содержания:

«Динамический способ передачи информации - способ передачи информации с использованием электронных носителей и табло, предусматривающий смену информации;

Нарушение внешнего архитектурного облика сложившейся застройки - несоблюдение требований к типу и виду средств размещения наружной информации, допустимых и не допустимых к установке, в том числе требований к внешнему виду или месту размещения таких конструкций, установленных настоящими Правилами с учетом необходимости сохранения внешнего архитектурного облика сложившейся застройки города Зеленодольска;

Проект размещения средства наружной информации (паспорт) - документ установленной формы, утвержденной муниципальным правовым актом Исполнительного комитета Зеленодольского муниципального района, определяющий внешний вид и точное место размещения элемента благоустройства, а именно средства наружной информации, и содержащий иные сведения, необходимые для его идентификации;

Световой короб - способ изготовления средства наружной информации, при котором конструкция представляет собой единый объем или ряд объемных элементов с внутренней подсветкой;

Фоновые конструкции - способ изготовления средства наружной информации, при котором буквы, обозначения и декоративные элементы располагаются на поверхности фона.»;

1.13. пункт 2.9.1. Правил изложить в новой редакции:

«2.9.1. Установка, эксплуатация, содержание и демонтаж рекламных конструкций, на территории муниципального образования производятся в соответствии с законодательством Российской Федерации о рекламе, Положением о порядке размещения рекламных конструкций на территории Зеленодольского муниципального района и настоящими Правилами. Положением устанавливаются единые требования к рекламным конструкциям. Размещение, эксплуатация, содержание рекламных не предусмотренных и с нарушением требований положения не допускается.

Средства наружной информации, за исключением учрежденческих досок и режимных табличек, размещаются и эксплуатируются на основании паспорта, согласованного с Исполнительным комитетом Зеленодольского муниципального района и в полном соответствии с ним.»;

1.14. Дополнить пункт 2.9.2 Правил абзацем 3 следующего содержания:

«Рекламные конструкции и средства наружной информации при их размещении на зданиях, строениях, сооружениях, земельных участках, должны соответствовать архитектуре здания, строения, сооружения в целом и не должны нарушать единого архитектурно-художественного облика города, площадей, зданий, строений и сооружений.»;

1.15. Дополнить Правила пунктами 2.9.15-2.9.19 следующего содержания:

«2.9.15. Средства размещения наружной информации могут быть следующих видов:

- настенная конструкция;
- декоративное панно;
- консольная конструкция;
- крышная конструкция;
- витринная конструкция;
- учрежденческая доска;
- режимная табличка;
- модульная конструкция;
- объемно-пространственная композиция;
- щитовая конструкция;
- флаговая композиция;
- специализированная конструкция.

2.9.16. Общие требования к средствам размещения наружной информации.

2.9.16.1. Проектирование, изготовление и установка средств размещения наружной информации должны осуществляться в соответствии с требованиями строительных норм и правил, законодательства Российской Федерации об объектах культурного наследия (памятниках истории и культуры) народов Российской Федерации, их охране и использовании.

2.9.16.2. Средства наружной информации могут размещаться в типовом и индивидуальном исполнении.

2.9.16.3. Владелец информационной конструкции несет ответственность за любые нарушения правил безопасности, а также за неисправности и аварийные ситуации при нарушении условий монтажа и эксплуатации информационных конструкций.

2.9.17. Не допускается размещение средств наружной информации:

2.9.17.1. на фасадах многоквартирных жилых домов;

2.9.17.2. в границах жилых помещений, за исключением конструкций, размещенных между первым и вторым этажами, непосредственно над занимаемым нежилым помещением;

за границами встроенных нежилых помещений, располагаемых в габаритах жилого дома с выступом за его пределы не более чем на 1,5 м и занимаемых лицом, размещающим информационную конструкцию, за исключением конструкций, размещенных между первым и вторым этажами, непосредственно над занимаемым нежилым помещением;

2.9.17.4. в виде полного или частичного перекрытия оконных и дверных проемов, а также витражей и витрин, в том числе на встроенно-пристроенных помещениях, за исключением случаев, предусмотренных настоящими Правилами;

2.9.17.5. на ограждающих конструкциях лоджий, балконов, если это не предусмотрено проектным предложением входной группы;

2.9.17.6. более одной конструкции при наличии одного входа;

2.9.17.7. выше верхней отметки кровли (парапета, фриза) встроенно-пристроенных помещений (включая тамбуры);

2.9.17.8. вертикальных консольных конструкций на зданиях высотой более пяти этажей;

2.9.17.9. выше нижнего уровня окон второго этажа, за исключением случаев, предусмотренных настоящими Правилами;

2.9.17.10. на фризах, козырьках входных групп;

2.9.17.11. с указанием номеров телефонов, сайтов, адресов электронной почты;

2.9.17.12. в виде световых коробов, фоновых конструкций, за исключением размещаемых на фризе входной группы, имеющей один вход;

2.9.17.13. на административно-офисных, торговых, культурно-развлекательных, спортивных объектах, имеющих общую площадь более 400 кв.м, не предусмотренных проектом такого объекта;

2.9.17.14. на территории индивидуальных или многоквартирных жилых домов в виде отдельно стоящих конструкций;

2.9.17.15. закрывающих и перекрывающих проемы, остекление витрин, окон, арок, архитектурные детали и декоративно-художественное оформление, суперграфику на зданиях, за исключением случаев, предусмотренных настоящими Правилами;

2.9.17.16. без учета архитектурных особенностей фасада. Варианты размещения средств наружной информации на фасадах зданий устанавливаются приложением №8 к настоящим Правилам;

2.9.17.17. на эркерах, колоннах, пилястрах, балконах;

2.9.17.18. на расстоянии ближе, чем 2,0 м от мемориальных досок;

2.9.17.19. перекрывающих адресную атрибутику (указатели наименований улиц и номеров домов);

2.9.17.20. на глухих торцах зданий высотой более 2 этажей;

2.9.17.21. со сменной информацией, за исключением декоративных панно, модульных конструкций, а также конструкций в виде объемно-пространственных композиций на автозаправочных станциях, щитовых, витринных, консольных конструкций для организаций, осуществляющих банковские операции;

2.9.17.22. содержащих более 10% от общей площади информационного поля указание на информацию, не являющуюся обязательной в силу статьи 9 Федерального закона "О защите прав потребителей" (информация о фирменном наименовании (наименовании) организации, месте ее нахождения (адресе) и режиме ее работы), а именно обозначения направлений, перечней товаров и услуг, информации об аренде, продаже помещений, за исключением вывесок на ограждении или здании в виде модульных конструкций, а также щитовых и витринных конструкций;

2.9.17.23. содержащих только изображения без текстовой информации;

2.9.17.24. не сочетающихся по цвету с архитектурным фоном фасада;

2.9.17.25. с использованием открытого способа подсветки;

2.9.17.26. с применением в изготовлении тканых материалов, за исключением флаговых композиций, а также настенных конструкций в виде световых коробов длиной более 6,0 м;

2.9.17.27. дублирующих информацию с использованием одного вида информационной конструкции, за исключением;

- информации, выполненной в соответствии с соблюдением требований законодательства о государственном языке Российской Федерации и государственных языках Республики Татарстан;

- информации, размещаемой на каждом из фасадов здания, расположенного на пересечении нескольких улиц или на территории, расположенной между двумя улицами;

- информации, размещаемой на фасадах автозаправочных станций;

2.9.17.28. в виде надувных конструкций, штендеров;

2.9.18. Средства наружной информации подлежат демонтажу при изменении фасада здания в местах их размещения в случаях:

2.9.18.1. увеличения этажности здания, связанной с изменением внешнего облика фасада;

2.9.18.2. увеличения или уменьшения высоты этажа, связанной с внешними изменениями фасада;

2.9.18.3. изменения цветового решения фасада, предусматривающего суперграфику;



2.9.18.4. увеличения габаритов проемов на фасаде;

2.9.18.5. увеличения площади застройки, организации встроенно-пристроенных объектов (капитальных, некапитальных);

2.9.18.6. изменения архитектурных особенностей фасада, в том числе размещения архитектурных деталей, декоративно-художественного оформления, устройства козырьков входных групп.

2.9.19. Требования к отдельным видам средств размещения наружной информации.

2.9.19.1. Настенная конструкция - информационная конструкция, размещаемая на наружной поверхности стен, фризах, козырьках, фронтонах зданий, нестационарных торговых объектов над входом или окнами (витринами), между окнами на расстоянии не более 0,2 м от поверхности стены, в виде фоновой или бесфоновой конструкции, светового короба, состоящая из элементов крепления, информационного поля, содержащего текстовую информацию, декоративные элементы и (или) знаки, либо изображения, непосредственно нанесенного на поверхность стены.

Не допускается размещение настенных конструкций:

- высотой более 2/3 от высоты простенка между окнами этажей здания, нестационарного торгового объекта;

- высотой более 1/2 от высоты простенка между окнами этажей здания, нестационарного торгового объекта при наличии арочных окон;

- высотой текстовой информации более 2/3 от высоты фриза (в том числе встроенно-пристроенных помещений);

- высотой менее или более высоты фриза на одноэтажных зданиях (в том числе встроенно-пристроенных помещениях), входных группах, нестационарных торговых объектах в виде световых коробов, фоновых конструкций, размещаемых на фризе;

- высотой более 1/2 от высоты фронтона здания, нестационарного торгового объекта;

- высотой более 0,5 м на козырьке;

- в длину более 70% от длины фасада;

- в пределах первого этажа высотой более 0,5 м, длиной более 50% простенка при размещении между проемами и высотой более 1,5 м, длиной более 50% простенка на угловых участках;

- при использовании информации на других языках длиной, увеличенной более чем на 50% от установленной настоящими Правилами длины конструкции;

- с применением неидентичных размеров и шрифтов надписей на разных языках;

- ниже 0,6 м от уровня земли до нижнего края настенной конструкции при размещении на поверхности наружных стен первого, цокольного или подвального этажей;

- выше второго этажа при наличии проемов, при отсутствии сплошного остекления, фриза, фронтона, за исключением случаев, когда высота

межоконного простенка превышает две высоты оконного проема, над которым предполагается размещение конструкции;

- в количестве более одной конструкции при размещении на сплошном остеклении выше второго этажа;

- в виде световых коробов на главных и боковых фасадах зданий, нестационарных торговых объектов, выходящих на улицу (формирующих переднюю линию застройки этих улиц) в границах исторических территорий, по улицам и общегородским дорогам города Зеленодольска с повышенными требованиями к эстетике городской среды, за исключением специализированных объектов по продаже автомобилей;

- в виде фоновых конструкций и световых коробов друг над другом, за исключением случаев, предусмотренных настоящими Правилами;

- в виде фоновых конструкций и световых коробов на фризе, поверхность которого расположена непараллельно стене здания, нестационарного торгового объекта, входной группы, козырьков;

- с использованием цвета фона фоновых конструкций на здании, нестационарном торговом объекте, отличного от цвета фриза;

- в виде фоновых конструкций и световых коробов при размещении между проемами первого или ниже первого этажа;

- со сменной информацией;

- с изображением, непосредственно нанесенным на поверхность стены на фасадах зданий, предполагающих использование других видов настенных конструкций;

- с использованием динамического способа передачи информации;

- на фронте, фризе верхнего этажа при наличии крышной конструкции, размещенной над местом предполагаемого размещения конструкции на данном здании, установленной в соответствии с разрешением (согласованием), срок действия которого не истек, за исключением крышной конструкции, объединенной с настенной конструкцией единым информационным содержанием (общая информация об одной деятельности);

- высотой более 0,5 м на объектах культурного наследия, на исторических зданиях с датой строительства до 1959 года;

- высотой более 1,0 м в границах исторических территорий города Казани;

- выше уровня карниза, отделяющего плоскость крыши от стены здания, нестационарного торгового объекта при высоте от уровня карниза до конька скатной кровли менее 3,0 м;

- в количестве более одной конструкции выше уровня карниза, отделяющего плоскость крыши от стены здания, нестационарного торгового объекта;

- в вертикальном порядке;

- при размещении на здании ниже пяти этажей;

- в виде световых коробов и фоновых конструкций;

- более одной на здании;

- в простенке шириной менее 3 м;

- высотой менее 3 м;
- в два и более столбца;
- при наличии крышной конструкции;
- не отражающей общего наименования здания, сооружения;
- более одной на завершении фасада (фриз, фронтоны) здания, сооружения, в том числе некапитального, общей площадью менее 400,0 кв.м, не отражающей общего наименования здания, сооружения, за исключением одноэтажных;

- в пределах наружных стен цокольного и подвального этажа высотой более 0,3 м.

2.9.19.2. Декоративное панно - информационная конструкция, размещаемая только на фасадах отдельно стоящих объектов торгово-офисного, культурно-развлекательного, производственного, складского и спортивного назначения общей площадью более 1500 кв.м.

Информационное поле данной конструкции должно быть выполнено на твердой или тканой основе, места соединений информационного поля и каркаса должны быть скрыты и иметь

декоративно оформленные края (в том числе багет, элементы художественного декора).

Не допускается размещение декоративных панно:

- ниже уровня первого этажа;
- в границах исторических территорий, за исключением конструкций, размещаемых на фасадах отдельно стоящих объектов культурно-развлекательного, спортивного назначения, предназначенных для размещения информации о проводимых мероприятиях;
- между дверными и оконными проемами, за исключением витрин;
- с использованием баннерной ткани без внутреннего подсвета;
- с использованием динамического способа передачи информации;
- на фасадах зданий в границах исторических территорий при наличии отдельно стоящих щитовых конструкций в границах земельного участка или возможности установки таких конструкций.

2.9.19.3. Консольная конструкция - информационная конструкция, устанавливаемая под прямым углом к плоскости фасада здания, нестационарного торгового объекта локализовано, на угловых участках, по композиционным осям наружной поверхности стены в виде малых конструкций.

Не допускается установка консольных конструкций:

- высотой и длиной более 1,0 м;
- на расстоянии более 0,2 м от поверхности фасада;
- на расстоянии ближе 10 м друг от друга;
- на расстоянии более чем на 0,2 м от края фасада и менее 2,5 м от уровня земли до нижнего края конструкции;
- непосредственно над входами в здание;
- вертикальных - на фасадах зданий, выходящих на улицу (формирующих переднюю линию застройки этих улиц) в границах исторических территорий;

- без использования металлодекора на объектах культурного наследия, исторических зданиях с датой строительства до 1959 года;

- с использованием динамического способа передачи информации, за исключением консольных конструкций для организаций, осуществляющих банковские операции

2.9.19.4. Крышная конструкция - объемная информационная конструкция в виде световых букв и символов (логотипов, цифр, знаков, художественных элементов) с внутренней подсветкой, размещаемая организацией, которая занимает 100% общей площади данного здания, полностью выше верхней отметки плоской крыши (парапета) или выше верхней отметки (конька) скатной крыши здания, нестационарного торгового объекта:

Не допускается размещение крышных конструкций:

2.9.19.4.1. высотой текстовой информации:

- более 0,5 м - для одноэтажных зданий, нестационарных торговых объектов;

- более 2,0 м - для 2 - 5-этажных зданий;

- более 2,5 м - для 6 - 9-этажных зданий;

- более 3,0 м - для 10 - 15-этажных зданий;

- более 4,0 м - для зданий, имеющих 16 и более этажей;

- без ограничений по высоте - для зданий крупных торговых центров с площадью застройки более 15 тыс. кв.м;

длиной:

- более 1/2 длины прямого завершения фасада, по отношению к которому они размещены;

- более 2/3 длины фрагмента завершения при перепаде высот завершающей части фасада (парапета);

2.9.19.4.3. на многоквартирных жилых домах;

2.9.19.4.4. более одной на здании, нестационарном торговом объекте, за исключением конструкций дублирующей информацией, выполненной в соответствии с требованиями законодательства о государственном языке Российской Федерации и государственных языках Республики Татарстан;

2.9.19.4.5. при наличии на данном здании установленной в соответствии с разрешением, срок действия которого не истек, рекламной конструкции в виде крышной установки;

2.9.19.4.6. при наличии на данном здании установленной в соответствии с разрешением (согласованием), срок действия которого не истек, настенной конструкции в вертикальном порядке на фронтоне, фризе верхнего этажа, за исключением настенной конструкции, объединенной с крышной конструкцией единым информационным содержанием (общая информация об одной деятельности);

2.9.19.4.7. со сменной информацией;

2.9.19.4.8. с использованием динамического способа передачи информации;

2.9.19.4.9. высотой дополнительных символов (логотипов, цифр, знаков, художественных элементов) более 1/3 высоты текстовой информации.

2.9.19.5. Витринная конструкция - информационная конструкция в виде фоновой конструкции или светового короба, размещаемая на здании, нестационарном торговом объекте с внутренней стороны остекления витрины, оконного проема, состоящая из каркаса, информационного поля с декоративно-оформленными краями, подвесных элементов, занимающая не более 1/4 от площади оконного проема (половины размера остекления витрины по высоте и половины размера остекления витрины по длине).

Не допускается размещение витринных конструкций:

- в оконном проеме площадью менее 2,0 кв.м;
- на расстоянии от остекления витрины до витринной конструкции менее 0,15 м со стороны помещения;
- без учета членений оконного переплета;
- в виде окраски и покрытия декоративными пленками поверхности остекления витрин;
- путем замены остекления витрин световыми коробами;
- с использованием динамического способа передачи информации;
- на расстоянии менее 1,5 м между витринными конструкциями.

2.9.19.6. Учрежденческая доска, режимная табличка - информационные конструкции, предназначенные для доведения до сведения потребителей информации, указание которой является обязательным в соответствии со статьей 9 Федерального закона "О защите прав потребителей", о фирменном наименовании (наименовании) организации независимо от ее организационно-правовой формы, индивидуального предпринимателя, месте их нахождения (адресе) и режиме работы, размещаемые на здании, нестационарном торговом объекте или ограждении, справа и (или) слева от основного входа либо непосредственно на остеклении входных групп (режимная табличка).

Информация, размещаемая на учрежденческой доске, режимной табличке, должна доводиться до потребителей на обоих государственных языках Республики Татарстан.

Не допускается размещение учрежденческой доски, режимной таблички:

- длиной более 0,6 м и высотой более 0,8 м (учрежденческая доска);
- длиной более 0,4 м и высотой более 0,6 м (режимная табличка);
- длиной более 0,6 м и высотой более 0,4 м (режимная табличка, размещаемая на остеклении входных групп методом нанесения трафаретной печати);
- более двух для одной организации независимо от ее организационно-правовой формы, одного индивидуального предпринимателя на одном здании, нестационарном торговом объекте, ограждении;
- отличающихся по размеру, не идентичных по материалу, из которого изготовлена конструкция;
- более одной на остеклении входных групп (двери), выполненной методом нанесения трафаретной печати;
- с использованием подсветки, за исключением вывесок на ограждении;
- в виде бесфоновых конструкций;
- более двух с одной стороны входа;

- за пределами секции ограждения;
- на строительных, прозрачных ограждениях, ограждениях лестниц, балконов, лоджий;
- на ограждающих конструкциях сезонных кафе при стационарных предприятиях общественного питания;
- выше уровня ограждения;
- с использованием динамического способа передачи информации.

2.9.19.7. Модульная конструкция - это разновидность вывески, используемая в случае размещения в одном здании нескольких организаций независимо от их организационно-правовой формы, индивидуальных предпринимателей, в виде модулей, объединенных в единый блок, размещаемая на здании, ограждении такого здания или земельном участке, на котором оно расположено, или смежном с таким участком земельном участке, предоставленном для эксплуатации здания или организации парковочных мест к нему.

Модульная конструкция может размещаться в виде:

- декоративного панно;
- консольной конструкции;
- вывески, режимной таблички, за исключением выполненной непосредственно на остеклении входных групп;
- объемно-пространственной композиции крупного формата.

На модульные конструкции распространяются требования, установленные для соответствующего вида информационной конструкции, при соблюдении особенностей, предусмотренных настоящим пунктом.

Не допускается установка модульных конструкций:

- высотой более 6,0 м и менее 2,0 м (консольная конструкция);
- на фасадах зданий, выходящих на улицу (формирующих переднюю линию застройки этих улиц) в границах исторических территорий (консольная конструкция);
- на зданиях высотой более пяти этажей (консольная конструкция);
- на фасадах многоквартирных жилых домов, за исключением встроенно-пристроенных помещений (консольная конструкция);
- с использованием различных материалов изготовления информационного поля модульных элементов и способов подсветки в одном блоке и на одном здании;
- с количеством менее трех модульных элементов в одной конструкции;
- консольных при наличии модульной конструкции в виде декоративного панно;
- в виде декоративного панно при наличии модульной конструкции в виде кронштейна;
- более двух блоков на одном здании в виде одной конструкции;
- высотой и длиной более 1,5 м (учрежденческая доска, режимная табличка);
- длиной более 2/3 от длины простенка, в котором размещается (учрежденческая доска, режимная табличка);

- более одной с одной стороны входа (учрежденческая доска, режимная табличка).

2.9.19.8. Объемно-пространственная композиция - отдельно стоящая декоративно-информационная конструкция, выполненная в индивидуальном исполнении малого (высотой не более 6,0 м) или крупного (более 6,0 м) формата, состоящая из фундамента, каркаса, обшитого материалом нейтральных цветов (серый, бежевый, графит, черный, коричневый и т.п.), содержащая краткую информацию о фирменном наименовании организации, а для зданий, сооружений массового посещения площадью более 1500 кв.м - бренд.

Не допускается размещение объемно-пространственных композиций:

- за границами земельного участка, принадлежащего собственнику, владельцу, пользователю, на котором располагается здание и место нахождения организации, индивидуального предпринимателя, а также земельного участка, предоставленного для его эксплуатации или организации парковочных мест;

- в случаях, когда отсутствует техническая возможность заглубления фундамента без его декоративного оформления;

- более одной либо при наличии иной отдельно стоящей информационной конструкции в границах одного земельного участка без обоснования проектным решением здания по благоустройству территории, выполненного с учетом действующих строительных, пожарных и санитарных норм и правил;

- более одной либо при наличии иной отдельно стоящей информационной конструкции в границах земельного участка, не предусмотренных проектом такого объекта;

- в границах земельного участка, занимаемого нестационарным торговым объектом, индивидуальным или многоквартирным жилым домом;

- на расстоянии ближе 6,0 м от фундамента конструкции до фундамента здания;

- на тротуарах и пешеходных дорожках, проездах, в местах, предназначенных для парковки и стоянки автомобилей;

- вместо зеленых насаждений (деревьев, кустарников);

- имеющих заглубленный фундамент на расстоянии ближе 5,0 м от стволов деревьев;

- с использованием при изготовлении профнастила, тканых материалов;

- малого формата с размещением информационных поверхностей со сменным изображением, а также совмещенных с медиаэкранами;

- с фотоизображением на информационном поле;

- крупного формата для зданий общей площадью менее 5000,0 кв.м, за исключением автозаправочных станций;

- с использованием динамического способа передачи информации, за исключением медиаэкранов, объемно-пространственных композиций автозаправочных станций с информацией о ценах на топливо;

- для зданий, сооружений массового посещения общей площадью более 1500 кв.м без использования бренда.

2.9.19.9. Щитовая конструкция - отдельно стоящая информационная конструкция с внутренним или внешним подсветом, высотой не более 4,0 м, состоящая из фундамента, каркаса, декоративных элементов, информационного поля на твердой основе площадью не более 6,0 кв.м.

Не допускается размещение щитовых конструкций:

- за границами земельного участка, принадлежащего собственнику, владельцу, пользователю, на котором располагается здание и место нахождения организации, индивидуального предпринимателя, а также земельного участка, предоставленного для его эксплуатации или организации парковочных мест;
- в случаях, когда отсутствует техническая возможность заглубления фундамента без его декоративного оформления;
- более одной либо при наличии иной отдельно стоящей информационной конструкции в границах одного земельного участка без обоснования проектным решением здания по благоустройству территории, выполненного с учетом действующих строительных, пожарных и санитарных норм и правил;
- более одной либо при наличии иной отдельно стоящей информационной конструкции в границах земельного участка, не предусмотренных проектом такого объекта;
- в границах земельного участка, занимаемого нестационарным торговым объектом, индивидуальным или многоквартирным жилым домом;
- на расстоянии ближе 6,0 м от фундамента конструкции до фундамента здания;
- на тротуарах и пешеходных дорожках, проездах, в местах, предназначенных для парковки и стоянки автомобилей;
- вместо зеленых насаждений (деревьев, кустарников);
- имеющих заглубленный фундамент на расстоянии ближе 5,0 м от стволов деревьев;
- с использованием при изготовлении профнастила, тканых материалов;
- без декоративно-художественного оформления информационной конструкции;
- на расстоянии ближе 6,0 м от границы земельного участка, смежной с красной линией, обозначающей границы территории общего пользования;
- с использованием динамического способа передачи информации.

2.9.19.10. Флаговая композиция - отдельно стоящая информационная конструкция, состоящая из основания, одного или нескольких флажштоков и мягких полотнищ (информационных полей).

Не допускается размещение флаговых композиций:

- за границами земельного участка, принадлежащего собственнику, владельцу, пользователю, на котором располагается здание и место нахождения организации, индивидуального предпринимателя, а также земельного участка, предоставленного для его эксплуатации или организации парковочных мест;
- в случаях, когда отсутствует техническая возможность заглубления фундамента без его декоративного оформления;
- более одной либо при наличии иной отдельно стоящей информационной конструкции в границах одного земельного участка без обоснования проектным



решением здания по благоустройству территории, выполненного с учетом действующих строительных, пожарных и санитарных норм и правил;

- более одной либо при наличии иной отдельно стоящей информационной конструкции в границах земельного участка, не предусмотренных проектом такого объекта;

- в границах земельного участка, занимаемого нестационарным торговым объектом, индивидуальным или многоквартирным жилым домом;

- на расстоянии ближе 6,0 м от фундамента конструкции до фундамента здания;

- на тротуарах и пешеходных дорожках, проездах, в местах, предназначенных для парковки и стоянки автомобилей;

- вместо зеленых насаждений (деревьев, кустарников);

- имеющих заглубленный фундамент на расстоянии ближе 5,0 м от стволов деревьев;

- с габаритами информационного поля, по ширине превышающего расстояние между флагштоками.

2.9.19.11. Специализированная конструкция - отдельно стоящая информационная конструкция, предназначенная для оповещения населения о социально значимой информации в области защиты населения и обеспечения безопасности, а также информации о спортивно-, культурно-массовых мероприятиях, состоящая из фундамента, каркаса, обшитого материалом нейтральных цветов, информационного поля в виде электронного экрана, позволяющего демонстрировать видеоизображения, размещаемая на земельных участках крупных торговых и спортивно-, культурно-развлекательных комплексов с площадью земельного участка более 3 га.

Не допускается размещение специализированных конструкций:

- за границами земельного участка, принадлежащего собственнику, владельцу, пользователю, на котором располагается здание и место нахождения организации, индивидуального предпринимателя, а также земельного участка, предоставленного для его эксплуатации или организации парковочных мест;

- в случаях, когда отсутствует техническая возможность заглубления фундамента без его декоративного оформления;

- более одной либо при наличии иной отдельно стоящей информационной конструкции в границах одного земельного участка без обоснования проектным решением здания по благоустройству территории, выполненного с учетом действующих строительных, пожарных и санитарных норм и правил;

- более одной либо при наличии иной отдельно стоящей информационной конструкции в границах земельного участка, не предусмотренных проектом такого объекта;

- в границах земельного участка, занимаемого нестационарным торговым объектом, индивидуальным или многоквартирным жилым домом;

- на расстоянии ближе 6,0 м от фундамента конструкции до фундамента здания;

- на тротуарах и пешеходных дорожках, проездах, в местах, предназначенных для парковки и стоянки автомобилей;

- вместо зеленых насаждений (деревьев, кустарников);
- имеющих заглубленный фундамент на расстоянии ближе 5,0 м от стволов деревьев;

- с использованием при изготовлении профнастила, тканых материалов.»;

1.16. Пункт 8.1.3.2 Правил изложить в следующей редакции: «Границы прилегающих территорий определяются в соответствии с порядком, установленным статьей 19.4 Закона РТ от 25 декабря 2010 года №98-ЗРТ, правилами благоустройства территории муниципального образования. Границы прилегающих территорий определяются посредством установления расстояния от здания, строения, сооружения, от границ земельного участка в случае, если такой земельный участок образован, в зависимости от вида разрешенного использования, функционального назначения, площади и иных факторов, определенных правилами благоустройства территории муниципального образования. Пересечение границ прилегающих территорий не допускается».

1.17. Пункт 8.2.1 Правил изложить в следующей редакции:

«8.2.1. Физические и юридические лица, независимо от их организационно - правовых форм, на принадлежащих им на праве собственности или ином вещном праве земельных участках и закрепленных прилегающих территориях обязаны обеспечивать организацию и производство уборочных работ, а также обеспечивать своевременную и качественную санитарную очистку и уборку, обеспечивающую постоянную чистоту, в соответствии с действующим земельным законодательством, Санитарными правилами содержания территорий населенных мест (СанПиН 42-128-4690-88), настоящими Правилами».

1.18. Абзац 7 п.8.2.30 Правил изложить в следующей редакции:

«Самовольно возводить мелкие хозяйственные и вспомогательные дворовые постройки – временные подсобные сооружения, расположенные на земельном участке (дровяные сараи, будки, гаражи, голубятни, теплицы, туалеты) без получения соответствующего разрешения Исполнительного комитета и решения общего собрания собственников данного дома в соответствии с Жилищным кодексом Российской Федерации».

1.19. Дополнить пункт 8.2.30 Правил абзацем 16 следующего содержания:

«Парковать транспортные средства перед подъездами, создающих препятствия проходу пешеходов».

1.20. Дополнить пункт 8.2.30 Правил абзацем 17 следующего содержания:

«Парковать транспортные средства, создающих препятствия проезду автомашин экстренных служб, иного спецтранспорта».

1.21. Дополнить раздел 8.2 Правил пунктом 8.2.33 следующего содержания:

«Физические и юридические лица, независимо от их организационно-правовых форм, на принадлежащих им на праве собственности или ином вещном праве земельных участках и закрепленных и (или) прилегающих территориях обязаны проводить мероприятий по удалению борщевика Сосновского с земельных участков, правообладателями которых они являются.

Мероприятия по удалению борщевика Сосновского могут проводиться следующими способами:

- химическим – опрыскивание очагов произрастания гербицидами и (или) арборицидами;

- механическим – скашивание, уборка сухих растений, выкапывание корневой системы;

- агротехническим – обработка почвы, посев многолетних трав».

1.22. Дополнить раздел 8.2 Правил пунктом 8.2.34 следующего содержания:

«На территории муниципального образования запрещается выжигание сухой травянистой растительности, стерни, пожнивных остатков, сжигания мусора, разведение костров».

1.23. Абзац 5 пункта 8.6.3 Правил изложить в следующей редакции: «Периодическое кошение травы (при высоте травы более 15 см) на территориях общего пользования, за исключением озелененных территорий ограниченного пользования и специального назначения, и уборку скошенной травы в течении суток».

1.24. Пункт 8.6.4 Правил изложить в следующей редакции «На площадях зеленых насаждений территории муниципального образования запрещается:»

1.25. Абзац 1 пункта 11.3 Правил изложить в следующей редакции:

«Собственники, иные правообладатели зданий, сооружений, встроенно-пристроенных нежилых помещений и иные лица, на которых возложены соответствующие обязанности, обязаны:».

1.26. Дополнить Правила пунктом 11.3.6 следующего содержания: «Демонтировать средство размещения наружной информации (вывеску) в случае, если такая вывеска не эксплуатируется (выбыл арендатор (субарендатор)), изменен фасад здания».

1.27. Дополнить Правила пунктом 11.4.26 следующего содержания: «Развешивание и расклейка в целях дальнейшего их использования афиш, объявлений, плакатов и другой информационно-печатной продукции на фасадах, окнах (в том числе с внутренней стороны оконного проема), на дверях (в том числе с внутренней стороны поверхности двери и дверного проема) зданий и сооружений, в том числе некапитальных».

1.28. Дополнить Правила пунктом 12.3 следующего содержания:

«На территориях индивидуальной жилой застройки запрещается:

1) размещать ограждение за границами домовладения;

2) сжигать листву, любые виды отходов и мусор на территориях домовладений и на прилегающих к ним территориях;

3) выталкивать снег, выбрасывать мусор, сбрасывать шлак, сливать жидкие бытовые отходы за территорию домовладения;

4) складировать уголь, тару, дрова, сено, навоз, мусор, строительные материалы и др. за территорией домовладения без разрешения (согласования) выданного Исполнительным комитетом муниципального образования. Временное складирование разрешается на срок не более двух месяцев;

5) мыть транспортные средства за территорией домовладения;

б) размещение, строительство, эксплуатация выгребной ямы за территорией домовладения. Лица, осуществившие строительство, эксплуатацию выгребных ям, расположенных за территорией домовладения обязаны за свой счет осуществить демонтаж выгребной ямы, с дальнейшим благоустройством места демонтажа;

7) размещать на уличных проездах данной территории заграждения, затрудняющие или препятствующие доступу специального транспорта и уборочной техники;

8) разрушать и портить объекты благоустройства, малые архитектурные формы, зеленые насаждения, загрязнять территорию отходами производства и потребления, засорять водоемы.

9) строить мелкие дворовые постройки – временные подсобные сооружения, расположенные на земельном участке, запрещается размещение, строительство, эксплуатация выгребной ямы за территорией домовладения. Лица, осуществившие строительство, эксплуатацию выгребных ям, расположенных за территорией домовладения обязаны за свой счет осуществить демонтаж выгребной ямы, с дальнейшим благоустройством места демонтажа.

1.29. В Разделе 13 слова: «Раздел 13.Обжалование действий (бездействий) должностных лиц» заменить словами: «Раздел 14.Обжалование действий (бездействий) должностных лиц».

1.30. В Разделе 14 слова: «Раздел 14.Заключительные положения» заменить словами: «Раздел 15.Заключительные положения».

1.31. «Правила благоустройства территории муниципального образования «Город Зеленодольск» Зеленодольского муниципального района дополнить Приложением №8.».

2. Разместить настоящее решение на официальном портале правовой информации Республики Татарстан (<http://pravo.tatarstan.ru>) и информационном сайте Зеленодольского муниципального района в составе портала муниципальных образований Республики Татарстан (<http://zelenodolsk.tatarstan.ru>) в сети интернет.

3. Контроль за выполнением настоящего решения возложить на постоянную комиссию Совета города Зеленодольска по законности, правопорядку, регламенту и депутатской этике.

Мэра города Зеленодольска

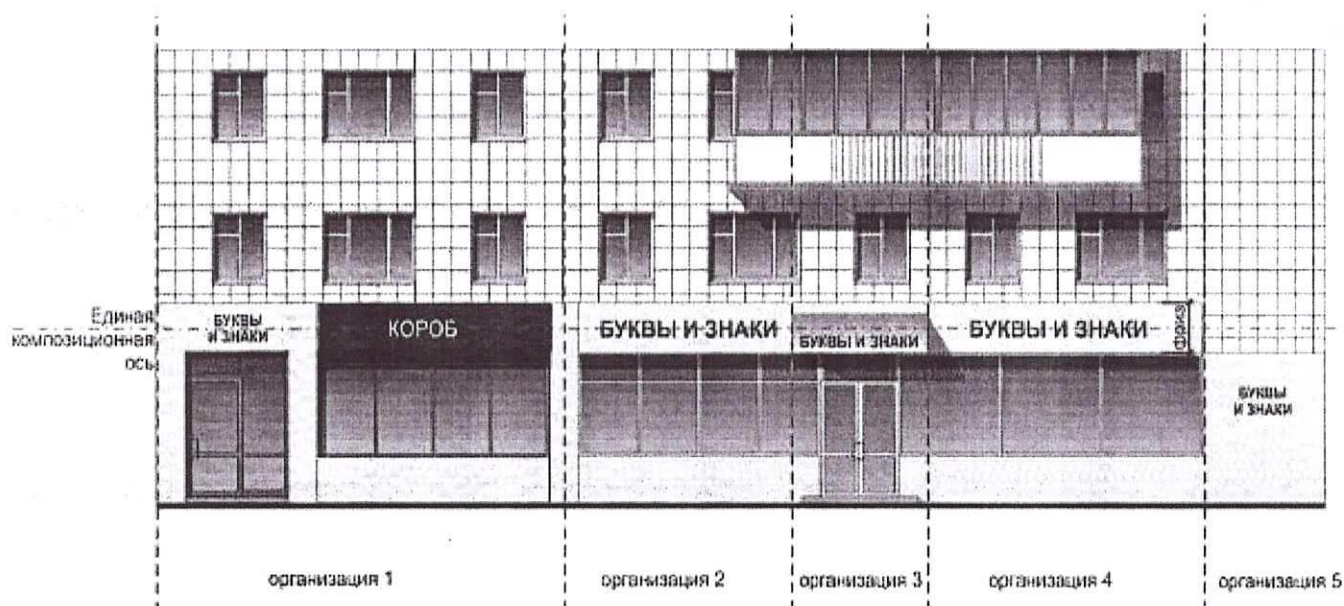
М.П. Афанасьев

## ВАРИАНТЫ РАЗМЕЩЕНИЯ СРЕДСТВ НАРУЖНОЙ ИНФОРМАЦИИ НА ФАСАДАХ ЗДАНИЙ

### РАЗМЕЩЕНИЕ НАСТЕННЫХ КОНСТРУКЦИЙ

#### ПРИНЦИП И ВАРИАНТЫ РАЗМЕЩЕНИЯ

#### ЖИЛЫЕ ЗДАНИЯ И ОБЪЕКТЫ НЕЖИЛОГО НАЗНАЧЕНИЯ



выше верхней  
отметки конструкции  
козырька

элемент конструкции,  
выступающий  
за пределы фриза

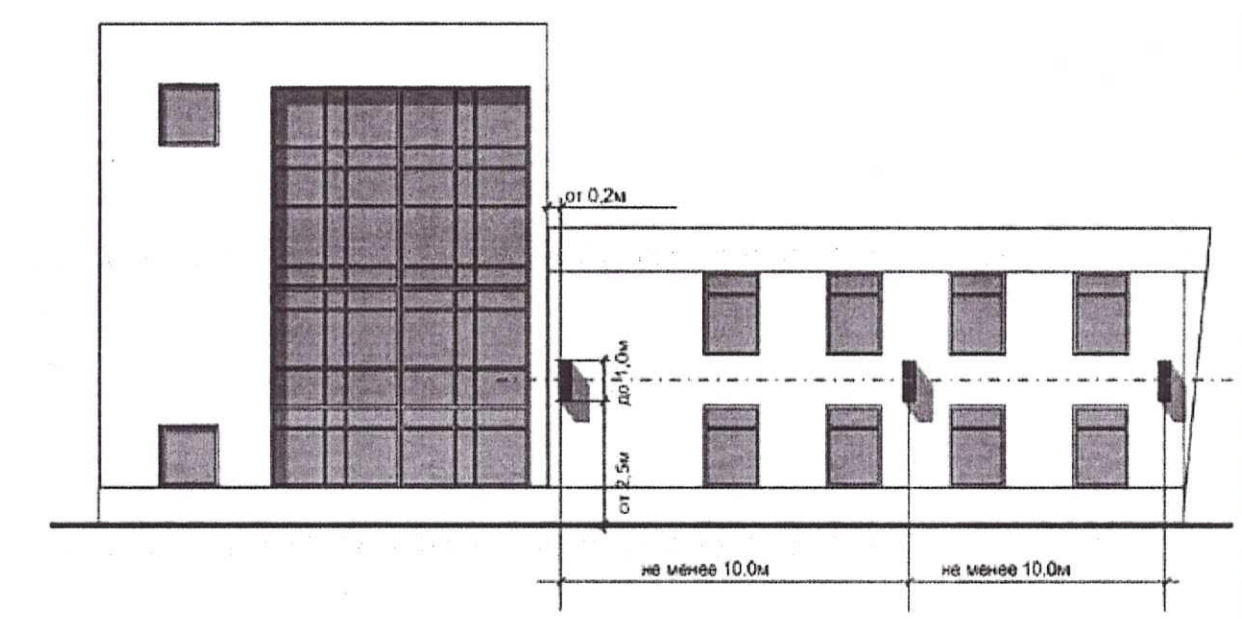
в виде фоновой конструкции,  
светового короба  
на козырьке, фризе

разногабаритные  
и разнотипные  
конструкции на фризе

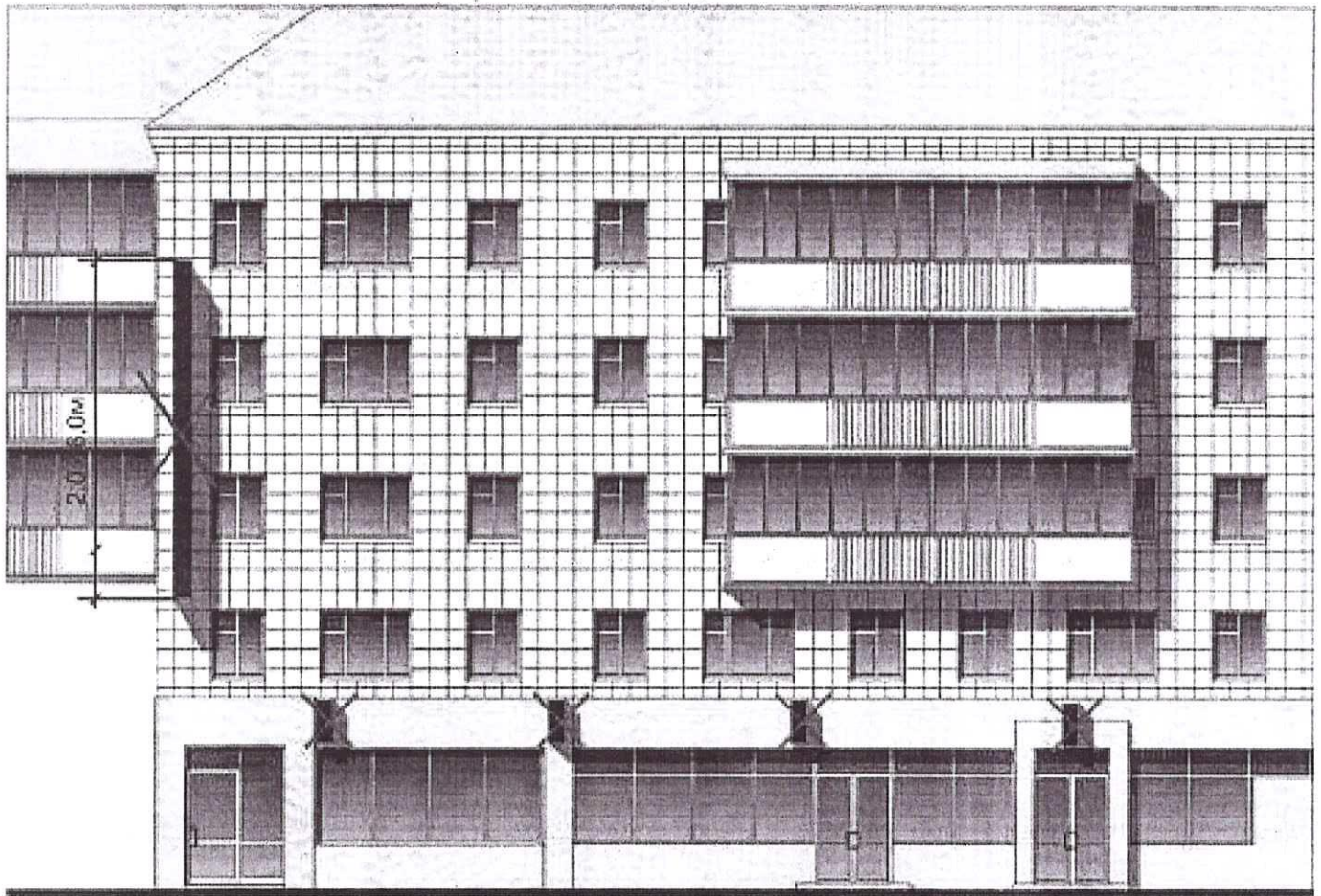
## РАЗМЕЩЕНИЕ КОНСОЛЬНЫХ КОНСТРУКЦИЙ

### ПРИНЦИП РАЗМЕЩЕНИЯ И ДОПУСТИМЫЕ ГАБАРИТЫ

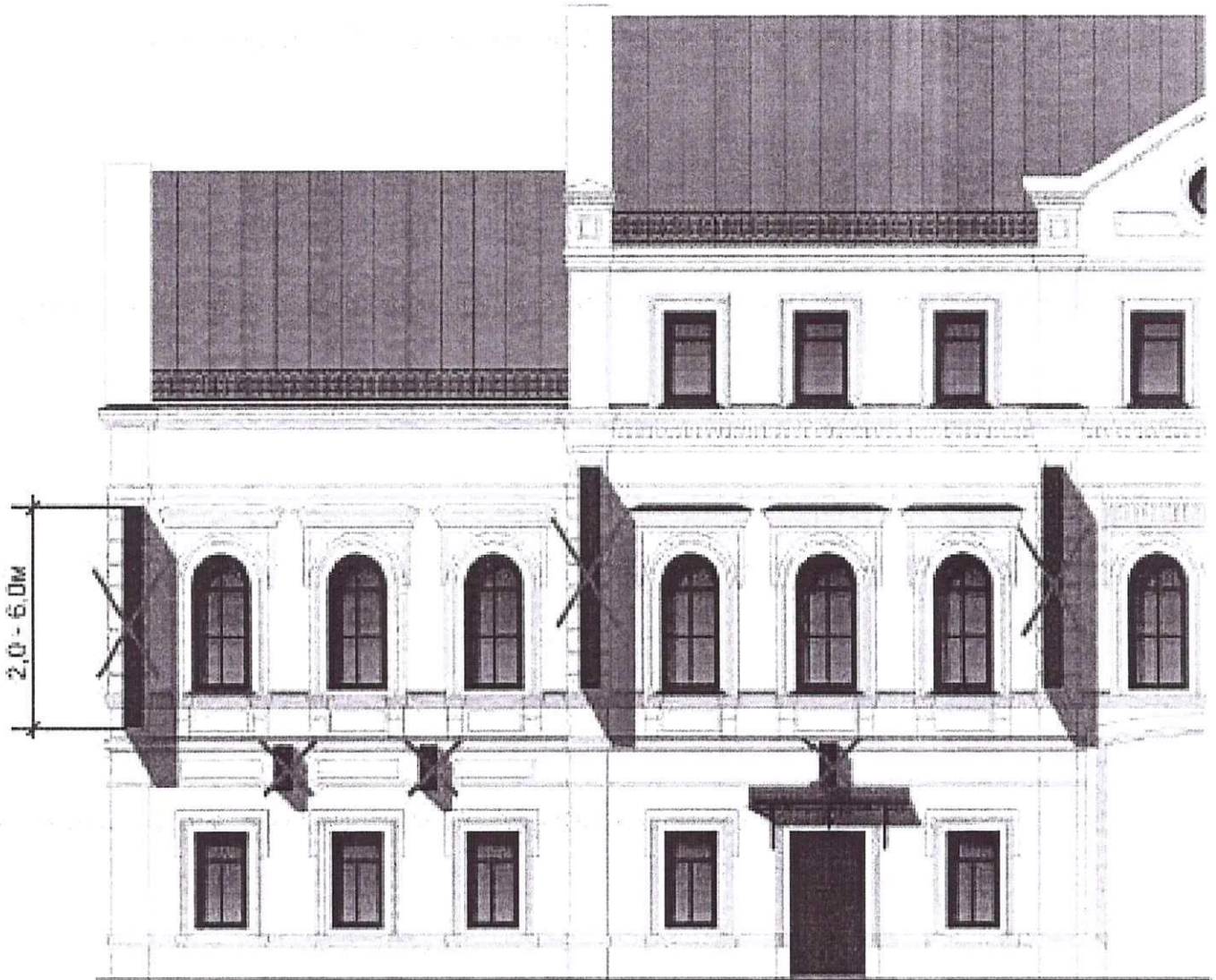
#### ОБЪЕКТЫ НЕЖИЛОГО НАЗНАЧЕНИЯ



НЕ ДОПУСКАЕТСЯ РАЗМЕЩЕНИЕ КОНСОЛЬНЫХ КОНСТРУКЦИЙ  
ЖИЛЫЕ ЗДАНИЯ И ВСТРОЕННО-ПРИСТРОЕННЫЕ ПОМЕЩЕНИЯ



Не допускается размещение консольных конструкций в пределах жилых помещений, непосредственно над входом в здание, также на расстоянии менее 10 м друг от друга



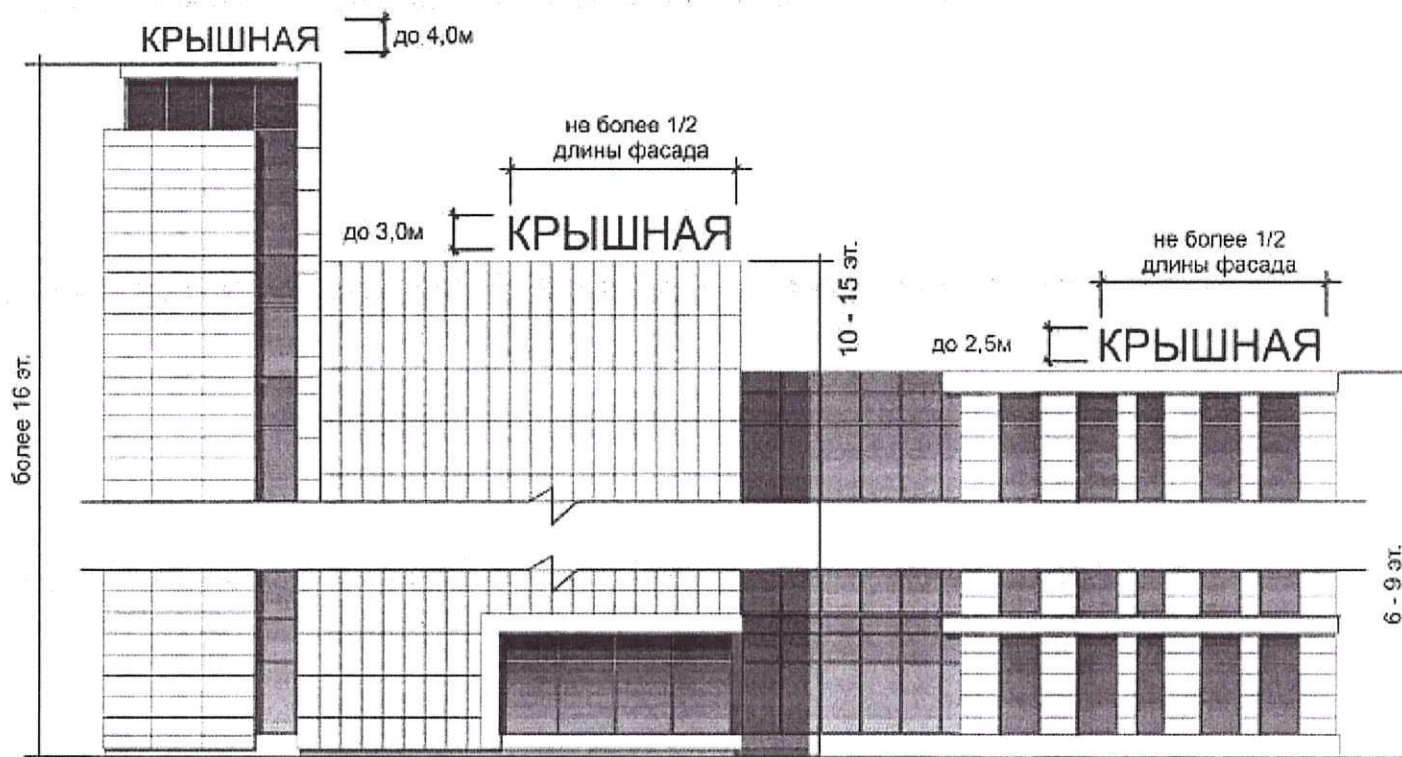
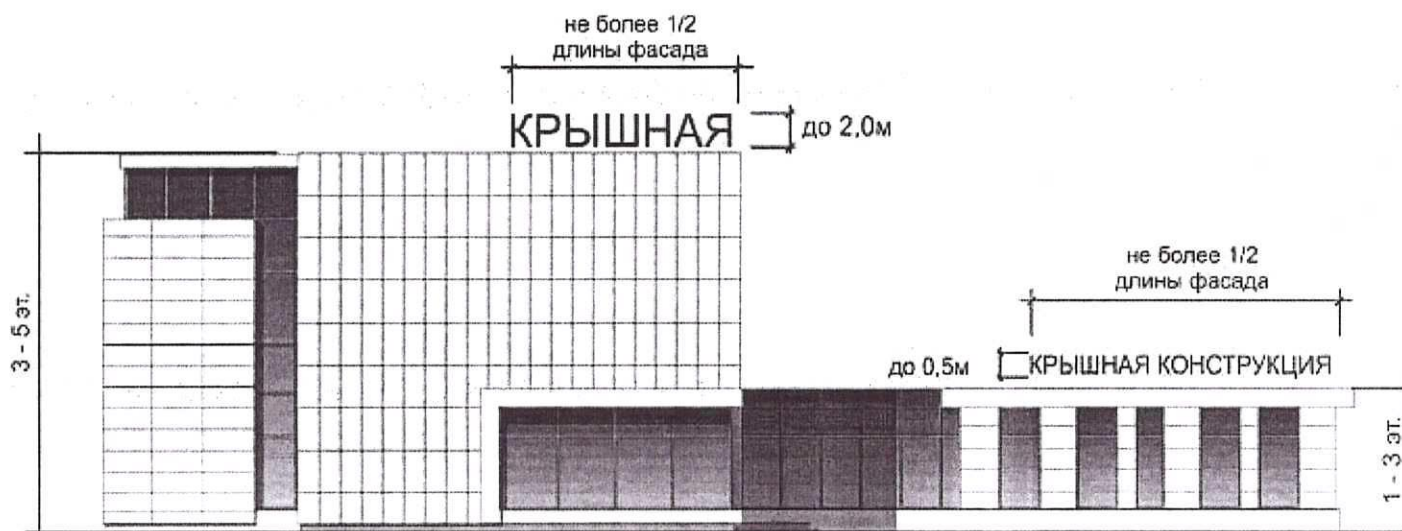
Не допускается размещение консольных конструкций выше 1-го этажа, непосредствен: над входом в здание, а также на расстоянии менее 10 м друг от друга



# РАЗМЕЩЕНИЕ КРЫШНЫХ КОНСТРУКЦИЙ

## ПРИНЦИП РАЗМЕЩЕНИЯ И ДОПУСТИМЫЕ ГАБАРИТЫ

### ОБЪЕКТЫ НЕЖИЛОГО НАЗНАЧЕНИЯ

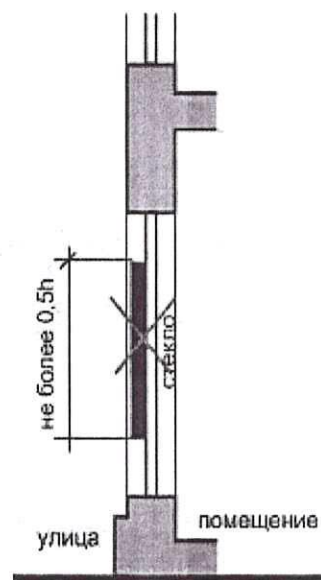
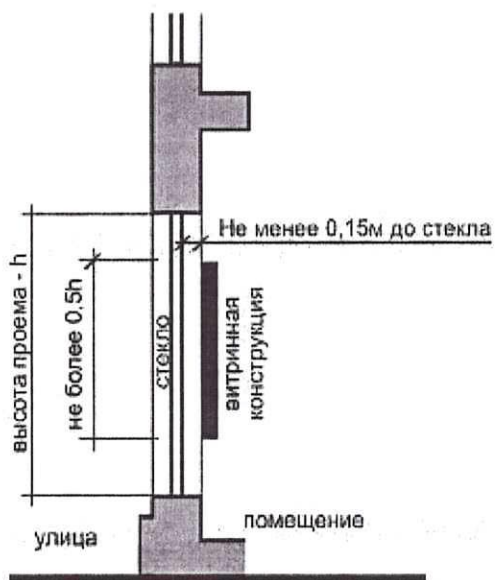
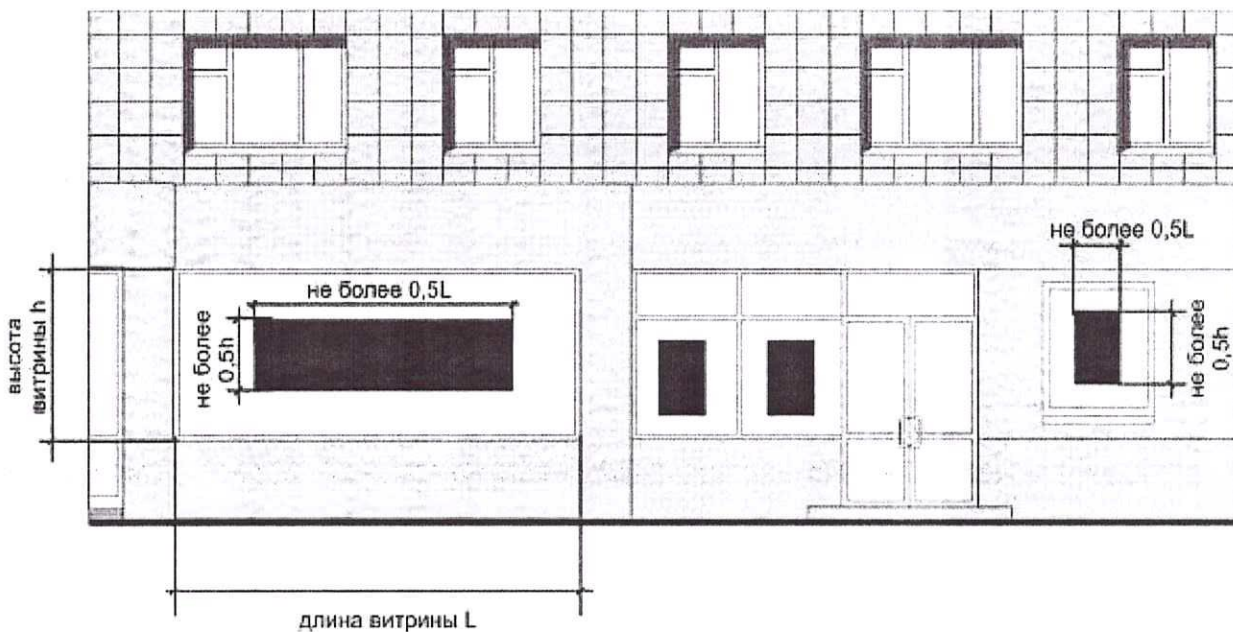


НЕ ДОПУСКАЕТСЯ РАЗМЕЩЕНИЕ КРЫШНЫХ  
КОНСТРУКЦИЙ

ЖИЛЫЕ ЗДАНИЯ

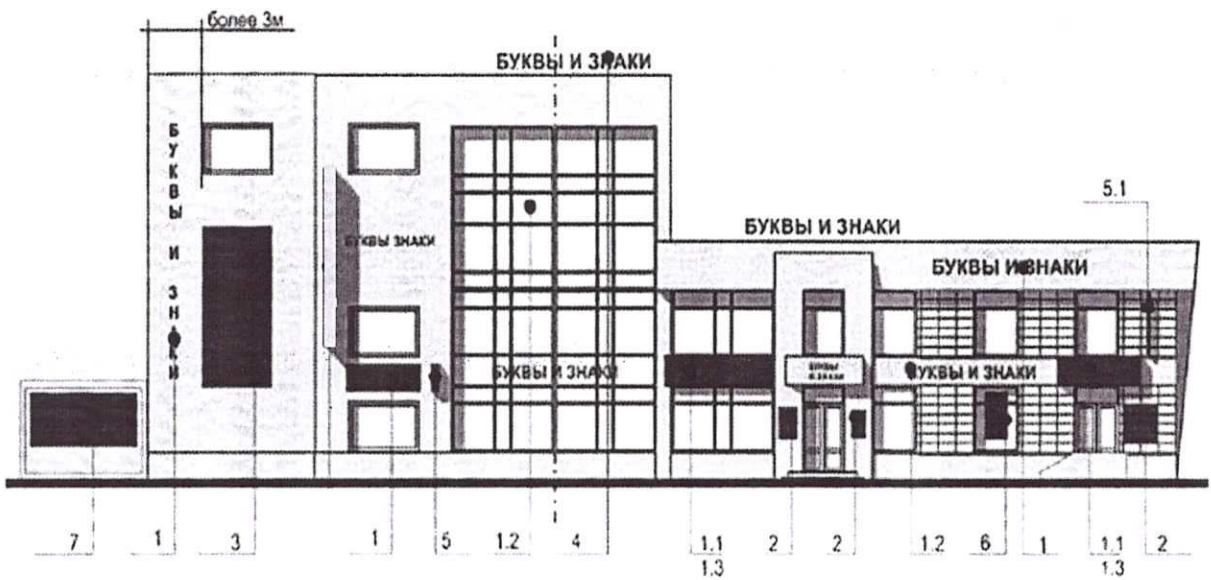


# ВИТРИННЫЕ КОНСТРУКЦИИ ПРИНЦИП РАЗМЕЩЕНИЯ И ДОПУСТИМЫЕ ГАБАРИТЫ



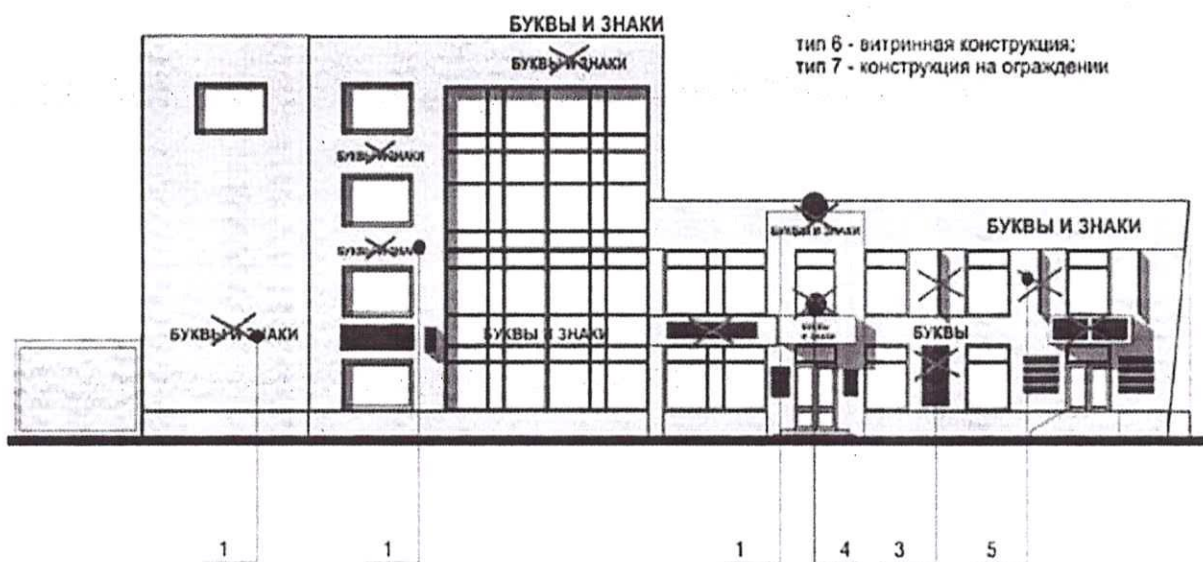
## РАЗМЕЩЕНИЕ ИНФОРМАЦИОННЫХ КОНСТРУКЦИЙ НА ЗДАНИЯХ НЕЖИЛОГО НАЗНАЧЕНИЯ

ДОПУСКАЕТСЯ



- тип 1 - настенная конструкция;
- 1.1. - фоновая конструкция;
- 1.2. - бесфоновая конструкция;
- 1.3. - конструкция в виде световых коробов;
- тип 2 - вывеска;
- тип 3 - декоративное панно;
- тип 4 - крышная установка;
- тип 5 - консольная конструкция;

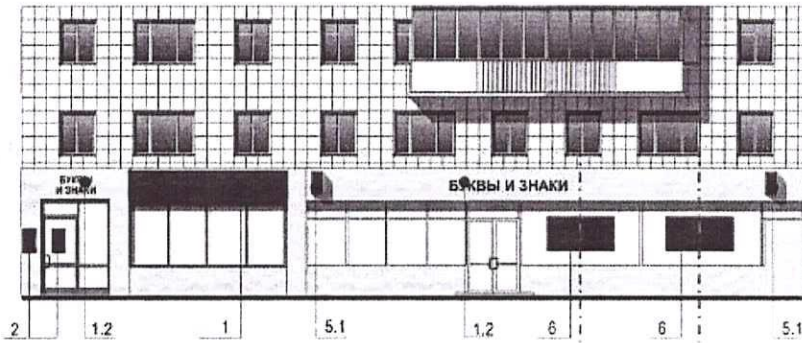
НЕ ДОПУСКАЕТСЯ



- тип 6 - витринная конструкция;
- тип 7 - конструкция на ограждении

## РАЗМЕЩЕНИЕ ИНФОРМАЦИОННЫХ КОНСТРУКЦИЙ НА ЖИЛЫХ ЗДАНИЯХ

ДОПУСКАЕТСЯ

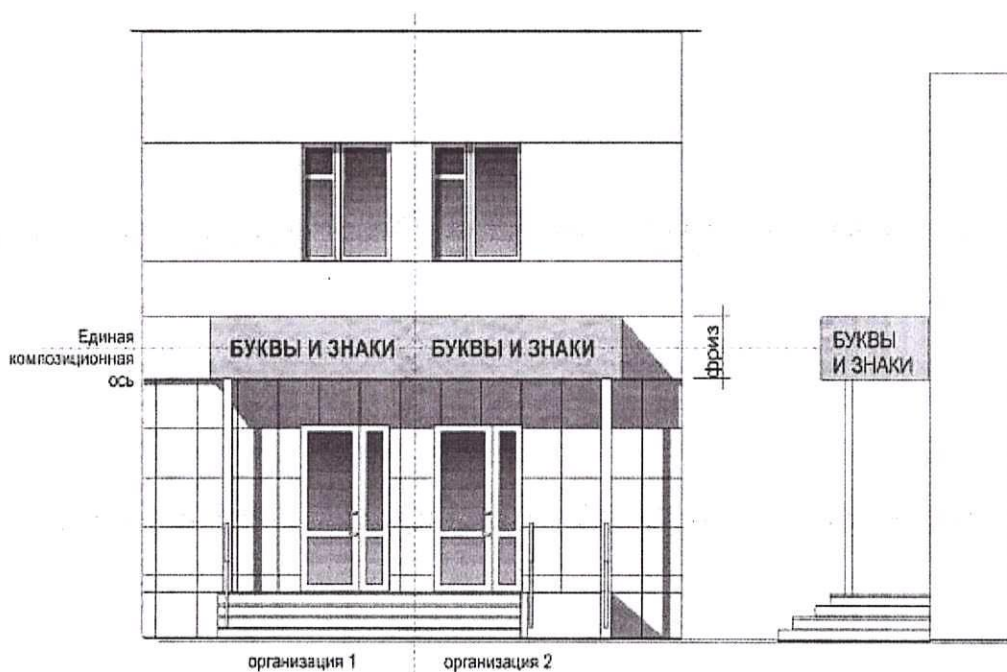
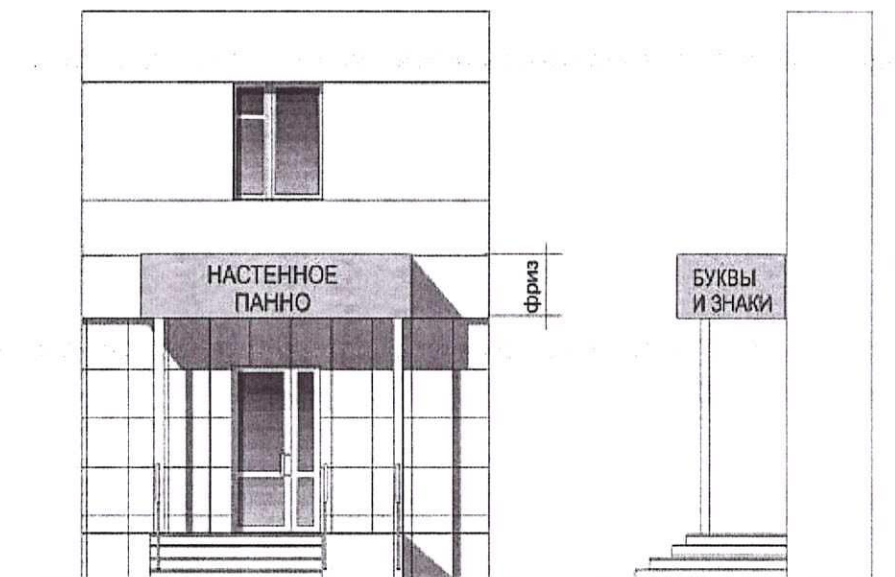


- тип 1 - настенная конструкция;
- 1.1. - фоновая конструкция;
- 1.2. - бесфоновая конструкция;
- 1.3. - конструкция в виде световых коробов;
- тип 2 - вывеска;
- тип 3 - декоративное панно;
- тип 4 - крышная установка;
- тип 5 - консольная конструкция;
- 5.1. - модульная;
- 5.2. - малая;
- тип 6 - витринная конструкция;
- тип 7 - конструкция на ограждении

НЕ ДОПУСКАЕТСЯ



ДОПУСКАЕТСЯ РАЗМЕЩЕНИЕ НАСТЕННЫХ  
КОНСТРУКЦИЙ НА ФРИЗЕ ВХОДНОЙ ГРУППЫ





Приложение №2  
к Постановлению Мэра города  
Зеленодольска  
№ \_\_\_\_\_

**Оргкомитет по подготовке и проведению публичных слушаний**

<b>№ п/п</b>	<b>Ф.И.О.</b>	<b>Должность</b>
1.	Нурмухаметов А.З.	И.о. заместителя руководителя Исполнительного комитета Зеленодольского муниципального района (по согласованию)
2.	Шакиров М.Г.	Начальник отдела потребительского рынка Исполнительного комитета Зеленодольского муниципального района (по согласованию)
3.	Грузков И. В.	Руководитель МБУ «Департамент жилищно-коммунального хозяйства Зеленодольского муниципального района РТ» (по согласованию)
4.	Абросимова О.М.	Начальник МКУ «Управление административно-технической инспекции Исполнительного комитета Зеленодольского муниципального района» (по согласованию)
5.	Нигматуллин А.И.	председатель постоянной комиссии Совета города Зеленодольска по вопросам инфраструктурного развития, жилищной политики, благоустройства, жилищно-коммунального хозяйства и транспорта