



ПОСТАНОВЛЕНИЕ

КАРАР

02.10.

2020г.

г.Бавлы

№ 190

Об утверждении Плана действий
Бавлинского муниципального района
по обеспечению бесперебойного дви-
жения транспорта по автомобильным
дорогам на территории Бавлинского
муниципального района в зимний
период 2020/2021 гг. (плана «Буран»)

В соответствии с п.3. постановления Кабинета Министров Республики Татарстан от 22.08.2020 №721 «Об обеспечении бесперебойного движения автомобильного и железнодорожного транспорта на территории Республики Татарстан в зимний период 2020/2021 года», в целях спасения и сохранения жизни и здоровья людей, снижения материальных потерь при возникновении чрезвычайных ситуаций природного характера на автомобильных дорогах на территории Бавлинского муниципального района Исполнительный комитет Бавлинского муниципального района Республики Татарстан

ПО С Т А Н О В Л Я Е Т:

1. Утвердить прилагаемый План действий Бавлинского муниципального района по обеспечению бесперебойного движения транспорта по автомобильным дорогам на территории Бавлинского муниципального района в зимний период 2020/2021 гг. (план «Буран»).

2. Контроль за исполнением настоящего постановления возложить на заместителя руководителя Исполнительного комитета Бавлинского муниципального района по инфраструктурному развитию.

Руководитель



И.И. Гузаиров

УТВЕРЖДЕН
постановлением
Исполнительного комитета
Бавлинского муниципального района
от «02» 10 2020г. №190

ПЛАН
действий Бавлинского муниципального района по обеспечению
бесперебойного движения транспорта по автомобильным дорогам
на территории Бавлинского муниципального района
в зимний период 2020/2021 гг.
(план «Буран»)

г.Бавлы - 2020г.

I. Общие положения

В настоящем Плате используются следующие термины и определения:

чрезвычайная ситуация (далее - ЧС) - это обстановка на определенной территории, сложившаяся в результате аварии, опасного природного явления, катастрофы, распространения заболевания, представляющего опасность для окружающих, стихийного или иного бедствия, которые могут повлечь или повлекли за собой человеческие жертвы, ущерб здоровью людей или окружающей среде, значительные материальные потери и нарушение условий жизнедеятельности людей;

ликвидация ЧС - это аварийно-спасательные и другие неотложные работы, проводимые при возникновении чрезвычайных ситуаций и направленные на спасение жизни и сохранение здоровья людей, снижение размеров ущерба окружающей среде и материальных потерь, а также на локализацию зон чрезвычайных ситуаций, прекращение действия характерных для них опасных факторов;

зона ЧС - территория (участок территории), на которой сложилась ЧС;

стационарный пункт обогрева (далее – СПО) – это стационарное здание или сооружение модульного типа, расположенное на дорогах федерального, регионального и местного значения (автозаправочные станции, гостиничные комплексы, мотели, кафе, объекты социально-культурного назначения, расположенные вдоль автомобильных дорог или находящиеся в непосредственной близости).

План действий Бавлинского муниципального района по обеспечению бесперебойного движения транспорта по автомобильным дорогам на территории Бавлинского муниципального района в зимний период 2020/2021 гг. (план «Буран») - это комплекс организационных и практических мероприятий, проводимых заблаговременно и направленных на максимально возможное уменьшение риска возникновения чрезвычайных ситуаций на автомобильных дорогах, а также на спасение и сохранение жизни и здоровья людей, оказавшихся в зоне чрезвычайной ситуации, уменьшение материальных

потерь и ликвидацию последствий чрезвычайной ситуации природного характера.

План «Буран» разрабатывается с указанием действий органов управления, сил и средств при возникновении чрезвычайных ситуаций на автодорогах федерального, республиканского и местного значения, проходящих по территории муниципального района.

План «Буран» устанавливает ответственность руководителей органов местного самоуправления и организаций, привлекаемых к выполнению практических мероприятий при введении в действие плана «Буран», определяет стоящие перед ними задачи, а также порядок привлечения подчиненных сил и средств.

План «Буран» рассматривается на заседании Комиссии по чрезвычайным ситуациям и обеспечению пожарной безопасности Бавлинского муниципального района (далее – КЧС и ОПБ), утверждается постановлением Исполнительного комитета Бавлинского муниципального района и является обязательным для исполнения всеми органами местного самоуправления района, а также организациями и предприятиями в части касающейся.

Краткая характеристика и общая протяженность автодорог общего пользования Бавлинского муниципального района представлены в приложениях №1 и №2 к настоящему Плану.

II. Порядок введения в действие плана «Буран»

План «Буран» вводится в действие на основе прогнозов и данных, поступающих от Государственного учреждения «Управление по гидрометеорологии и мониторингу окружающей среды Республики Татарстан», Министерства по делам гражданской обороны и чрезвычайным ситуациям Республики Татарстан, доклада оперативного дежурного ЕДДС МКУ «Управление гражданской защиты Бавлинского муниципального района» (далее – ЕДДС) и экипажей дорожно-патрульной службы отделения ГИБДД отдела МВД России по Бавлинскому району, об ухудшении положения дел на автомобильных дорогах федерального и республиканского значения, при угрозе

или возникновении опасных метеорологических явлений: метель, снегопад, усиление ветра, ухудшение видимости, образование снежных заносов, а также при заторах техники, обледенении покрытия дорог и контактных проводов.

План вводится в действие решением председателя КЧС и ОПБ – руководителя Исполнительного комитета Бавлинского муниципального района, а в его отсутствие – заместителя председателя КЧС и ОПБ – начальника 109 Пожарно-спасательной части 11 пожарно-спасательного отряда Федеральной противопожарной службы Государственной противопожарной службы Главного управления Министерства по делам гражданской обороны и чрезвычайным ситуациям России по Республике Татарстан (далее - ПСЧ-109). Доведение решения председателя КЧС и ОПБ осуществляет оперативный дежурный ЕДДС по телефону командой «Введен в действие план «Буран»». В последующем решение доводится письменно.

III. Организация управления, взаимодействия, оповещения и связи

Взаимодействие с организациями осуществляется в целях повышения оперативности и эффективности их реагирования при угрозе возникновения чрезвычайных ситуаций природного характера или нарушении автодорожных сообщений на территории муниципального района, вызванных экстремальными погодными условиями.

Управление силами и средствами осуществляется Районным оперативным штабом, который является рабочим органом КЧС и ОПБ. Состав рабочей группы КЧС и ОПБ по координации деятельности служб, привлекаемых для реализации плана «Буран» (далее – рабочая группа КЧС и ОПБ), представлен в приложении №3 к настоящему Плану.

Районный оперативный штаб разворачивается по решению руководителя рабочей группы КЧС и ОПБ при возникновении чрезвычайных ситуаций на транспортных коммуникациях в зале ЕДДС и выполняет следующие задачи:

- поддержание в готовности необходимых сил и средств организаций района, привлекаемых к выполнению мероприятий по плану «Буран»;

- подготовка предложений для принятия решения председателем КЧС и ОПБ на выполнение мероприятий в условиях чрезвычайных ситуаций природного характера, возникающих на автомобильных дорогах;
- осуществление в установленном порядке сбора и обмена информации между взаимодействующими, вышестоящими и подчиненными органами управления;
- своевременное оповещение и информирование населения, органов местного самоуправления и организаций о возникновении ЧС природного характера и сложившейся обстановке на автомобильных дорогах на территории района;
- координация действий сил и средств организаций, привлеченных к выполнению мероприятий по плану «Буран».

В состав Районного оперативного штаба входят представители Исполнительного комитета Бавлинского муниципального района, Исполнительного комитета муниципального образования «город Бавлы», ПСЧ-109, отделения ГИБДД Отдела МВД России по Бавлинскому району, Бавлинского РУЭС ПАО «Таттелеком», ГАУЗ «Бавлинская центральная районная больница» (далее – ГАУЗ «Бавлинская ЦРБ»), Бавлинского участка №1 БУАД ООО «Татнефтор», АО ФГУ «Дорожное эксплуатационное предприятие - 103», МКП г.Бавлы «Управление по благоустройству и озеленению», Территориального отдела Роспотребнадзора, ООО «Татнефть-АЗС Центр» «Бавлинский филиал», а также других организаций (по согласованию) по представлению руководителя штаба.

Руководителем Районного оперативного штаба назначается один из заместителей начальника ПСЧ-109.

Сведения о местонахождении и способах связи со службами, привлекаемыми к мероприятиям по плану «Буран», представлены в приложении №4 к настоящему Плану.

Оповещение предприятий и организаций, привлекаемых к выполнению мероприятий по плану «Буран», организуется ЕДДС согласно схеме организации оповещения (приложение №5 к настоящему Плану).

Организация связи Министерства по делам гражданской обороны и чрезвычайным ситуациям Республики Татарстан при ликвидации чрезвычайной ситуации на территории района организуется ЕДДС согласно схеме связи (приложение №6 к настоящему Плану).

IV. Силы и средства, привлекаемые к выполнению мероприятий по плану «Буран»

К ликвидации последствий чрезвычайных ситуаций природного характера, связанных с ограничением или прекращением движения транспорта по автомобильным дорогам, а также для решения вопросов жизнеобеспечения, привлекаются структурные подразделения, силы и средства от:

- Исполнительного комитета Бавлинского муниципального района;
- Исполнительного комитета муниципального образования «город Бавлы»;
- ПСЧ-109;
- отделения ГИБДД Отдела МВД России по Бавлинскому району;
- Бавлинского РУЭС ПАО «Таттелеком»;
- ГАУЗ «Бавлинская ЦРБ»;
- Бавлинского участка №1 БУАД ООО «Татнефтор»;
- АО ФГУ «Дорожное эксплуатационное предприятие - 103»;
- ОП с.Александровка ГКУ «ПО РТ»;
- ОП п.Новозареченск ГКУ «ПО РТ»;
- МКП г.Бавлы «Управление по благоустройству и озеленению».

Привлечение сил и средств осуществляется по решению председателя КЧС и ОПБ на основании территориального плана, исходя из складывающейся обстановки и объемов решаемых задач. Сведения по руководящему составу, привлекаемым силам и средствам Бавлинского участка №1 БУАД ООО «Татнефтор», АО ФГУ «Дорожное эксплуатационное предприятие - 103», МКП г.Бавлы «Управление по благоустройству и озеленению», а также по границам закрепленных участков ответственности по автомобильным дорогам указаны в приложениях №7 и №8 к настоящему Плану.

При необходимости к ликвидации последствий ЧС могут привлекаться также силы и средства предприятий и организаций независимо от их форм собственности.

Расчет сил и средств Поисково-спасательной службы при Министерстве по делам гражданской обороны и чрезвычайным ситуациям Республики Татарстан при введении в действие плана «Буря» представлены в приложении №9 к настоящему Плану.

V. Задачи ЕДДС, органов местного самоуправления и организаций

К задачам ЕДДС Бавлинского муниципального района относятся:

- своевременное оповещение и информирование органов местного самоуправления и организаций о возникновении ЧС природного характера и сложившейся обстановке на автомобильных дорогах на территории муниципального района (согласно схеме в приложении №5 к настоящему Плану);

- прием от населения и организаций сообщений об угрозе возникновения или возникновении ЧС (происшествия);

- анализ и оценка достоверности поступившей информации, доведении ее до диспетчерских дорожных служб (далее – ДДС), в компетенцию которой входит реагирование на принятое сообщение;

- сбор и обработка данных (в том числе данных мониторинга подвижных и стационарных объектов), необходимых для подготовки и принятия управленческих решений по предупреждению и ликвидации ЧС (происшествия), а также контроля за их исполнением;

- сбор информации от ДДС, служб контроля и наблюдения за окружающей средой и распространение между ДДС, действующих на территории муниципального района, полученной информации об угрозе или факте возникновения ЧС (происшествия), сложившейся обстановке и действиях сил и средств по ликвидации ЧС (происшествия);

- доведение задач, поставленных рабочей группой КЧС и ОПБ до ДДС и подчиненных сил постоянной готовности, контроль за их выполнением и организация взаимодействия;

- информирование ФКУ «Центр управления в кризисных ситуациях Главного управления МЧС России по Республике Татарстан» о сложившейся обстановке, выполняемых решениях и ходе проводимых мероприятий.

При получении команды на ввод в действие плана «Буран» руководители органов местного самоуправления и организаций действуют согласно своим ранее разработанным оперативным планам, уделяя особое внимание на:

- своевременное доведение информации до подчиненных структурных подразделений;

- организацию круглосуточного дежурства оперативных групп;

- организацию управления структурными подразделениями;

- организацию взаимодействия и взаимного обмена информацией между ЕДДС и диспетчерскими службами организаций, привлекаемых к выполнению мероприятий по плану «Буран»;

- неукоснительное выполнение решений председателя КЧС и ОПБ и Районного оперативного штаба;

- представление своевременного доклада в Районный оперативный штаб о выполненных мероприятиях и привлеченных силах и средствах.

VI. Организация материально-технического, медицинского и финансового обеспечения

В настоящем Плане заранее определены места вынужденной остановки транспортных средств с наличием следующих элементов обеспечения:

- предприятий общественного питания;

- стационарных автозаправочных станций;

- средств связи;

- мест отдыха;

- мест для размещения останавливаемого транспорта, отвечающего требованиям безопасности.

Обеспечение людей горячим питанием и продовольствием в местах сосредоточения транспортных средств осуществляется силами и средствами Бавлинского филиала ООО «Татнефть-УРС» и ПО «Бавлинский» с привлечением стационарных пунктов питания и торговли, а при необходимости и с использованием подвижных пунктов питания и продовольственного снабжения (приложение №10 к настоящему Плану).

СПО развертываются на базе стационарных зданий и сооружений, находящихся вдоль автомобильных дорог М-5, Р-239 (приложение №11 к настоящему Плану).

К приведению в готовность подвижных пунктов питания, продовольственного и вещевого снабжения необходимо приступать сразу же после получения штормового предупреждения о неблагоприятных и опасных метеорологических явлениях, не дожидаясь затруднения движения автомобильного транспорта на опасных участках автомобильных дорог федерального и республиканского значений, проходящих по территории муниципального района.

Главной целью пунктов обогрева является обеспечение минимально необходимыми условиями для сохранения жизни и здоровья людей в условиях ЧС на автомобильных дорогах.

Основные задачи пунктов обогрева:

- прием, регистрация и временное размещение пострадавшего населения;
- информирование пострадавшего населения об изменениях в сложившейся ситуации;
- представление информации в КЧС и ОПБ Бавлинского муниципального района о количестве принятого пострадавшего населения;
- обеспечение и поддержание общественного порядка на пункте обогрева;
- обеспечение пострадавшего населения водой, продуктами питания и предметами первой необходимости;
- предоставление мест для парковки транспортных средств пострадавшему населению.

Обеспечение доставки к местам сосредоточения транспортных средств и заправка автотранспорта ГСМ осуществляется силами и средствами ООО «Татнефть-АЗС Центр» «Бавлинский филиал» и его структурными подразделениями.

Организация медицинского обеспечения возлагается на ГАУЗ «Бавлинская центральная районная больница». Медицинское обеспечение включает в себя комплекс организационных, лечебно-эвакуационных мероприятий, направленных на повышение готовности к действиям по оказанию своевременной медицинской помощи лицам, оказавшимся на дорогах в период запрещения движения транспорта (приложение №12 к настоящему Плану).

Финансовое обеспечение мероприятий, направленных на предупреждение и ликвидацию чрезвычайных ситуаций, производится за счет средств, предусмотренных в бюджете района.

При недостатке финансовых средств, выделяемых местным бюджетом, предусматривается привлечение резерва финансовых средств из бюджета Республики Татарстан, согласно постановлению Кабинета Министров Республики Татарстан от 30.11.2001 №838 «О резерве финансовых средств на предупреждение и ликвидацию чрезвычайных ситуаций», а также средств, предусмотренных в республиканском бюджете по разделу «Предупреждение и ликвидация чрезвычайных ситуаций и последствий стихийных бедствий».

Приложение №1
к Плану действий Бавлинского
муниципального района по обеспечению
бесперебойного движения транспорта по
автомобильным дорогам на территории
Бавлинского муниципального района в
зимний период 2020/2021 гг. (плану «Буран»)

Краткая характеристика
автодорог общего пользования федерального, регионального
и местного значения Бавлинского муниципального района

По территории Бавлинского муниципального района проходят 2 автодороги федерального значения общей протяженностью 82 км, 28 автодорог регионального значения общей протяженностью 207,784 км и 309,7 км автодорог местного значения.

1. Федеральные автодороги.

1.1. Федеральная автодорога М-5 «Урал» (Самара-Уфа-Челябинск) федеральной трассы Москва-Челябинск М-5 общей протяженностью 25,5 км проходит по территории Бавлинского муниципального района с 1256 + 000 км до 1281км +480. На данной трассе выделен один аварийно-опасный участок дороги, подверженный опасным природным явлениям, таким как снежные заносы: с км 1267+500 по 1270+300 км.

Крутых подъемов, аэродромов, мостов, железнодорожных переездов, посадочных вертолетных площадок (не далее 0,5 километров от автодороги) не имеется.

Обслуживание участка федеральной трассы осуществляет АО ФГУ «Дорожное эксплуатационное предприятие - 103» (г. Октябрьский Республика Башкортостан). Количество технических средств составляет 15 единиц: роторный снегоочиститель МТЗ -1, автогрейдер-1, КДМ – 4 ед., гусеничный бульдозер-1, трактор с отвалом или ковшом – 3 ед., автосамосвал с отвалом-1, фронтальные погрузчики – 2 ед., иная снегоуборочная техника – 2 ед.

1.2. Протяженность федеральной автодороги Р-239 «Казань-Оренбург», проходящей по территории Бавлинского муниципального района, составляет 56,26 км.

2. Региональные (республиканские) автодороги.

По территории Бавлинского муниципального района проходят 28 автодорог республиканского значения общей протяженностью 207,784 км.

Обслуживание федеральной автодороги Р-239 «Казань-Оренбург» и дорог республиканского значения осуществляет Бавлинский участок №1 Бугульминского управления автомобильных дорог ООО «Татнефтор». Количество технических средств составляет 12 единиц: КДМ-3, автогрейдер-2, роторный снегоочиститель МТЗ- 2, Т-150 -1, трактор с отвалом-1, фронтальный погрузчик -2, МТЗ-1.

3. Автодороги общего пользования местного значения.

Улично-дорожная сеть г.Бавлы обслуживается МКП г.Бавлы «Управление по благоустройству и озеленению». Количество технических средств составляет 20 единиц: КДМ – 3 ед., автогрейдер – 3 ед., роторный снегоочиститель – 2 ед., трактор (с отвалом или ковшом) – 3 ед., минипогрузчик – 2 ед., Т-150, снегопогрузчик- 1, экскаватор-1, иная снегоуборочная техника – 4 ед.

Содержание улично-дорожной сети сельских поселений осуществляется Исполнительными комитетами сельских поселений, путем заключения разовых договоров с организациями и индивидуальными предпринимателями.

Приложение №2
к Плану действий Бавлинского
муниципального района по обеспечению
бесперебойного движения транспорта по
автомобильным дорогам на территории
Бавлинского муниципального района в
зимний период 2020/2021 гг. (плану «Буран»)

**Общая протяженность дорог
Бавлинского муниципального района**

№ п/п	Наименование предприятия (балансодержателя), наименование автодороги	Всего	В том числе:			
			Асфаль- тобетон	Щебень	Грунт	Цемен- тобетон
I.	Федеральные дороги:	82	82	-	-	-
1.	АО ФГУ «Дорожное эксплуатационное предприятие - 103» (г.Октябрьский Республика Башкортостан) А/д М-5 «Москва-Челябинск»	25,5	25,5	-	-	-
2.	Бавлинский участок №1 Бугульминского УАД ООО «Татнефтедор»: А/д Р-239 «Казань-Оренбург»	56,26	56,26	-	-	-
II.	Республиканские дороги:	207,784	166,644	6,885	10,995	2,245
	Бавлинский участок №1 Бугульминского УАД ООО «Татнефтедор»:					
1.	А/д Потапово-Тумбарла - Тат.Кандыз	34,39	34,39	-	-	-
2.	А/д Исергапово - Кзыл-Яр	6,775	6,775	-	-	-
3.	А/д Бавлы - Октябрьский	16,01	14,7	-	-	-
4.	А/д Бавлы - Потапово-Тумбарла	7,63	7,63	-	-	-
5.	А/д от Р-239 «Казань-Оренбург» - Муртаза - Крым- Сарай	11,08	11,08	-	-	-
6.	А/д Бавлы - объездная г.Бавлы	2,62	2,62	-	-	-
7.	А/д объездная г.Бавлы	14,0	14,0	-	-	-
8.	«Уруссу-Октябрьский» - Абсалямово - Уба	4,08	-	-	-	-
9.	А/д от Р-239 «Казань-Оренбург» - Васькино- Туйрала	2,12	2,12	-	-	-
10.	А/д от Р-239 «Казань-Оренбург» - Измайлово	9,434	9,434	-	-	-
11.	А/д от Р-239 «Казань-Оренбург» - Н.Чути - Хансверкино	14,6	14,6	-	-	-
12.	А/д от Р-239 «Казань-Оренбург» - Покровский Урустамак - Ваешур - Шарай	7,87	7,87	-	-	-
13.	А/д от Р-239 «Казань-Оренбург» - Дмитриевка - Поповка	15,3	6,17	6,885	-	2,245
14.	А/д объездная г.Бавлы - Тат. Тумбарла	4,855	4,855	-	-	-
15.	А/д Тат.Кандыз - Верхняя Фоминовка	6,245	6,245	-	-	-
16.	А/д Бавлы - Октябрьский (М-5)	9,355	9,355	-	-	-
17.	Бугульма - Ютаза	10,66	-	-	-	-
18.	А/д Тат. Тумбарла - Миннигулово - Шамаево	5,175	5,175	-	-	-
19.	А/д Потапово-Тумбарла - Галкино - Тат. Тумбарла	8,69	3,63	-	3,07	-
20.	А/д Александровка - Ташлы	5,33	0,6	-	4,73	-
21.	Подъездная дорога к д.Бакалы	0,315	-	-	0,315	-
22.	Подъездная дорога к д.Кит-Озеро	0,7	-	-	0,7	-
23.	Подъездная дорога к д.Новые Бавлы	0,38	-	-	0,38	-
24.	Подъездная дорога к д.Уба	0,9	-	-	0,3	-

25.	Подъезд к д.Старые Чути	1,5	-	-	1,5	-
26.	Подъезд к д.Салихово	5,395	5,395	-	-	-
27.	Октябрьский (М-5)	2,375	-	-	-	-
III.	Улично-дорожная сеть муниципального образования «город Бавлы»: МКП г.Бавлы «Управление по благоустройству и озеленению»	112,3	83,3	27,848	1,152	-
IV.	Улично-дорожная сеть сельских поселений Бавлинского муниципального района: Исполнительные комитеты сельских поселений	197,364	62,514	92,35	41,5	1,0
ВСЕГО:		599,448	394,458	127,08	53,647	3,245

Приложение №3
к Плану действий Бавлинского
муниципального района по обеспечению
бесперебойного движения транспорта по
автомобильным дорогам на территории
Бавлинского муниципального района в
зимний период 2020/2021 гг. (плану «Буран»)

СОСТАВ
рабочей группы КЧС и ОПБ по координации деятельности служб,
привлекаемых для реализации плана «Буран»

№ п/п	Должность	Служебный телефон (85569)
1.	Руководитель Исполнительного комитета Бавлинского муниципального района, руководитель рабочей группы	6-07-10
2.	Начальник ПЧ-109 ФГКУ «11 отряд ФПС по РТ», заместитель руководителя рабочей группы	5-17-01
3.	Ведущий консультант ПЧ-109 ФГКУ «11 отряд ФПС по РТ», секретарь рабочей группы	5-29-64
4.	Начальник МКУ «Управление гражданской защитой Бавлинского муниципального района» (ЕДДС)	5-17-23
5.	Заместитель руководителя Исполнительного комитета Бавлинского муниципального района по инфраструктурному развитию	6-07-08
6.	Управляющий делами Исполнительного комитета Бавлинского муниципального района	6-07-07
7.	Начальник отдела экономики и территориального развития Исполнительного комитета Бавлинского муниципального района	6-07-17
8.	Начальник Отдела МВД России по Бавлинскому району	5-13-02
9.	Начальник отделения ГИБДД Отдела МВД России по Бавлинскому району	5-57-22 5-57-19
10.	Начальник Военного комиссариата г.Бавлы, Бавлинского и Ютазинского районов Республики Татарстан	5-25-14
11.	Главный врач ГАУЗ «Бавлинская ЦРБ»	5-13-00
12.	Начальник межрайонного отдела надзорной деятельности и профилактической работы по Бавлинскому и Ютазинскому районам УНД и ПР ГУ МЧС России по РТ	5-17-43
13.	Начальник Управления сельского хозяйства и продовольствия Бавлинского муниципального района	5-82-00 5-74-01
14.	Директор ООО «Управляющая компания г.Бавлы и Бавлинского района»	5-15-55
15.	Начальник Бавлинской районной эксплуатационной газовой службы ЭПУ «Бугульмагаз» ООО «Газпром трансгаз Казань»	5-02-27
16.	Директор Бавлинских РЭС филиала ПАО «Сетевая компания» «Бугульминские электрические сети»	5-10-80
17.	Начальник Бавлинского РУЭС ПАО «Таттелеком»	5-15-00 5-25-66

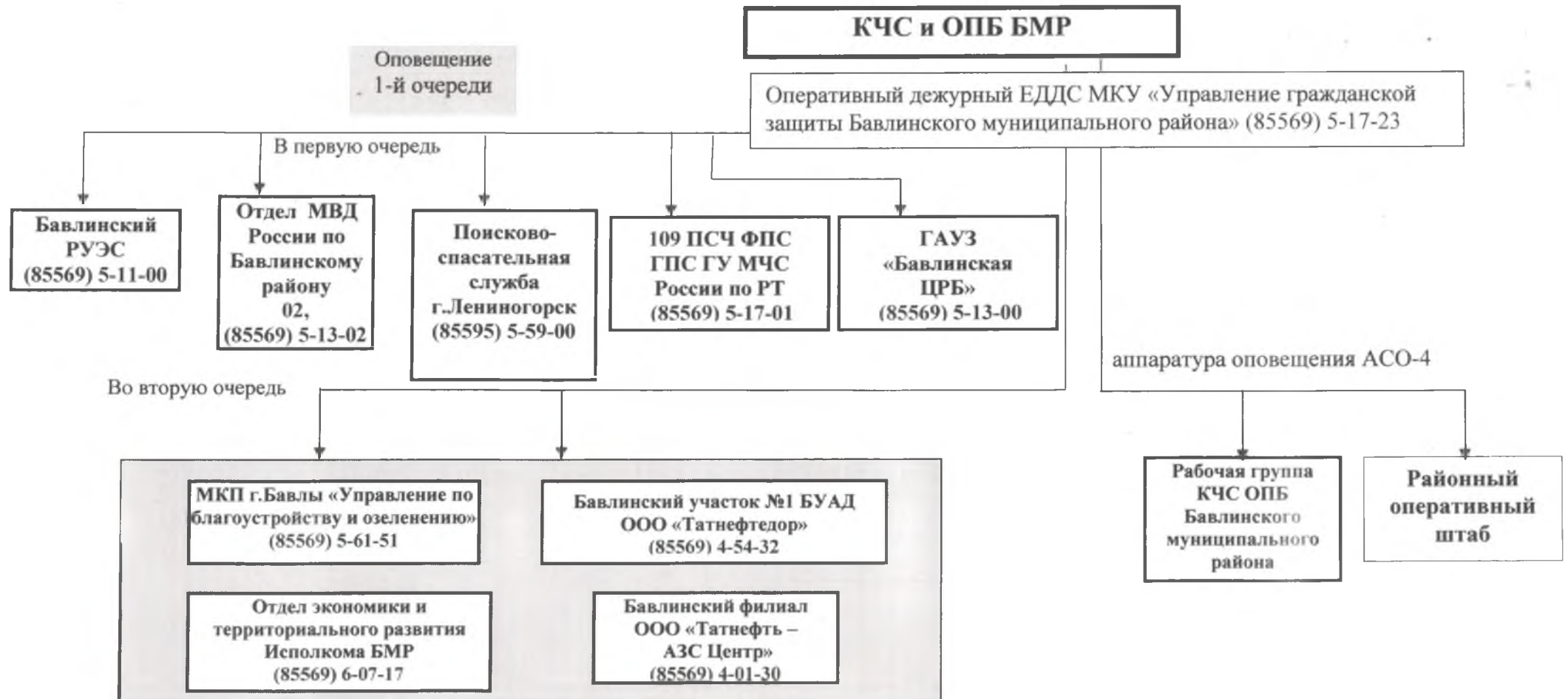
18.	Исполнительный директор ООО УК «Татспецтранспорт» Бавлинское УТТ	4-21-90
19.	Начальник Бавлинского участка №1 Бугульминского управления автомобильных дорог ООО «Татнефтор»	4-54-32
20.	Директор МКП г.Бавлы «Управление по благоустройству и озеленению»	5-61-51
21.	Руководитель филиала АО «Татмедиа» «Бавлы-информ», главный редактор газеты «Хезмәткә дан» («Слава труду»)	5-64-88 5-64-47

Приложение №4
к Плану действий Бавлинского
муниципального района по обеспечению
бесперебойного движения транспорта по
автомобильным дорогам на территории
Бавлинского муниципального района в
зимний период 2019/2020 гг. (плану «Буран»)

Сведения о местонахождении и способах связи со службами,
привлекаемыми к мероприятиям по плану «Буран»

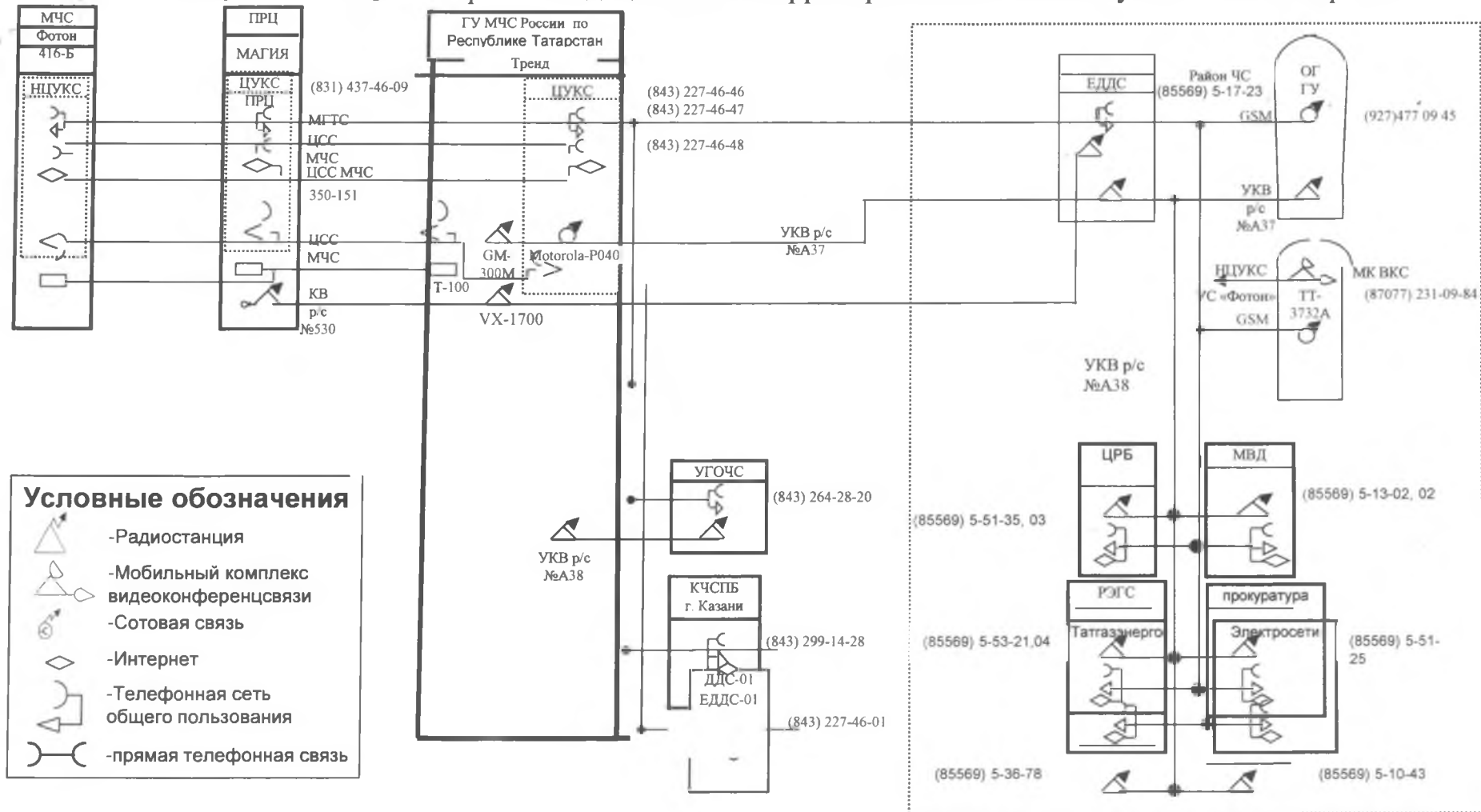
№ п/п	Наименование автомобильных дорог федерального значения	Службы ликвидации чрезвычайных ситуаций (адрес, телефон)				
		Подразделение государственной противопожарной службы	Подразделение поисково- спасательной службы	ГАУЗ «Бавлинская ЦРБ»	Отделение ГИБДД отдела МВД России по Бавлинскому району	Дорожные организации
1.	М-5 «Урал» Самара - Уфа - Челябинск км 1256 - км 1281+480	ПЧ-109 ФГКУ «11 отряд ФПС по РТ» г.Бавлы, ул. Октябрьская, д.65 (85569) 5-17-01; ОП с.Александровка ГКУ «ПО РТ» (85569)3-74-43	Оперативный дежурный ЗПСО №7 г.Лениногорск, ул.Шашина, 22а (85595) 5-59-00	г.Бавлы, ул.Энгельса, д.55 (85569) 5-13-00	г. Бавлы, ул. С.Сайдашева, д.10 (85569) 5-57-22 (85569) 5-57-19	АО ФГУ «Дорожное эксплуатационное предприятие-103» Республика Башкортостан, г. Октябрьский, ул. Северная, д.4 8(34767) 6-75-63
2.	Р-239 «Казань- Оренбург» км 342+800 - км 399+065	ПЧ-109 ФГКУ «11 отряд ФПС по РТ» г.Бавлы, ул. Октябрьская, д.65 (85569)5-17-01 ОП п.Новозареченск ГКУ «ПО РТ» (85569)3-93-64	Оперативный дежурный ЗПСО №7 г.Лениногорск, ул.Шашина, 22а (85595) 5-59-00	г.Бавлы, ул.Энгельса, д.55 (85569) 5-13-00	г. Бавлы, ул. С.Сайдашева, д.10 (85569) 5-57-22 (85569) 5-57-19	Бавлинский участок №1 БУАД ООО «Татнефтор» г.Бавлы, Промзона 8(85569) 4-54-32

СХЕМА
организации оповещения предприятий и организаций, привлекаемых
к выполнению мероприятий по плану «Буран» 2020/2021 гг.



Приложение №6
к Плану действий Бавлинского
муниципального района по обеспечению
бесперебойного движения транспорта по
автомобильным дорогам на территории
Бавлинского муниципального района в
зимний период 2020/2021 гг. (плану «Буран»)

Схема организации связи Министерства по делам гражданской обороны и чрезвычайным ситуациям
Республика Татарстан при ликвидации ЧС на территории Бавлинского муниципального района



Приложение №7
к Плану действий Бавлинского
муниципального района по обеспечению
бесперебойного движения транспорта по
автомобильным дорогам на территории
Бавлинского муниципального района в
зимний период 2020/2021 гг. (плану «Буран»)

Сведения
по руководящему составу предприятий, привлекаемых
к выполнению мероприятий по плану «Буран»

№ п/п	Наименование предприятия	Ответственное лицо	Телефон
1.	Бавлинский участок №1 БУАД ООО «Татнефтедор»	Галиуллин Ирек Магавиевич	(85569) 4-54-32 (917) 23 44 870
2.	АО «Дорожное эксплуатационное предприятие - 103» (г. Октябрьский Республики Башкортостан)	Мусин Рустам Ильгизарович	(34767) 6-75-63 (937) 48 08 854
3.	МКП г.Бавлы «Управление по благоустройству и озеленению»	Талипов Альберт Магсумович	(85569) 5-61-51 (987) 26 92 847

Приложение №8
к Плану действий Бавлинского
муниципального района по обеспечению
бесперебойного движения транспорта по
автомобильным дорогам на территории
Бавлинского муниципального района
в зимний период 2020/2021 гг. (плану «Буран»)

Границы закрепленных участков ответственности по автомобильным дорогам

№ п/п	Наименование автодороги	Наименование организации	Границы участка ответственности (км)	Привлекаемые силы и средства	
				личный состав (чел.)	количество техники (ед.)
1.	Р-239 «Казань-Оренбург»	Бавлинский участок №1 БУАД ООО «Татнефтор»	км 341+000 - км 399+065	25	16
	а/д «Потапово-Тумбарла - Татарский Кандыз»		км 0+000 - км 34+390		
	а/д «Исергапово - Кзыл-Яр»		км 0+000 - км 6+775		
	а/д «Бавлы - Октябрьский»		км 0+000 - км 16+010		
	а/д «Бавлы - Потапово- Тумбарла»		км 0+000 - км 7+630		
	а/д «Казань-Оренбург» - Муртаза - Крым-Сарай»		км 0+000 - км 11+080		
	а/д «Объездная г.Бавлы»		км 0+000 - км 14+000		
	а/д «Бавлы - объездная г.Бавлы»		км 0+000 - 2+620		
	а/д «Уруссу - Октябрьский» - Абсалямово - Уба»		км 0+000 - км 4+080		
	а/д «Казань-Оренбург» - Васькино-Туйрала»		км 0+000 - 2+120		

а/д «Казань-Оренбург» - Измайлово»	км 0+000 - км 9+434	
а/д «Казань-Оренбург» - Новые Чути - Хансверкино	км 0+000 - км 14+600	
а/д «Казань-Оренбург» - Покровский Урустамак - Ваешур - Шарай	км 0+000 - км 7+870	
а/д «Казань-Оренбург» - Дмитриевка - Поповка»	км 0+000 - км 15+300	
а/д «Объездная г.Бавлы - Татарская Тумбарла»	км 0+000 - км 4+855	
а/д «Татарский Кандыз - Верхняя Фоминовка»	км 0+000 - км 6+245	
а/д «Бавлы-Октябрьский» - М-5	км 0+000 - км 9+355	
а/д «Татарская Тумбарла - Миннигулово - Шамаево»	км 0+000 - км 5+175	
а/д «Потапово-Тумбарла - Галкино - Татарская Тумбарла»	км 0+000 - км 8+690	
а/д «Александровка - Ташлы»	км 0+000 - км 5+330	
а/д «Подъезд к д.Бакалы»	км 0+000 - км 0+315	
а/д «Подъезд к д.Кит-Озеро»	км 0+000 - км 0+700	
а/д «Подъезд к д.Новые Бавлы»	км 0+000 - км 1+450	
а/д «Подъезд к д.Уба»	км 0+000 - км 0+900	
а/д «Подъезд к д.Старые Чути»	км 0+000 - км 1+500	
а/д «Подъезд к д.Салихово»	км 0+000 - км 5+395	
а/д «Октябрьский - М-5»	км 0+000 - км 2+855	

2.	М-5 «Урал» Самара - Уфа - Челябинск (далее – М-5 «Урал»)	АО ФГУ «Дорожное эксплуатационное предприятие - 103» (г.Октябрьский Республика Башкортостан)	км 1256+000 - км 1281+480	26	15
3.	УДС г.Бавлы	МКП г.Бавлы «Управление по благоустройству и озеленению»	км 112,3	45	18
4.	М-5 «Урал» Р-239 «Казань-Оренбург»	109 ПСЧ 11 ОПС ФПС ГПС ГУ МЧС России по Республике Татарстан	км 1256+000 - км 1281+480 км 342+800 - км 399+065	6	2
5.	М-5 «Урал» Р-239 «Казань-Оренбург»	Оперативная группа 109 ПСЧ 11 ОПС ФПС ГПС ГУ МЧС России по Республике Татарстан	км 1256+000 - км 1281+480 км 342+800 - км 399+065	2	1
6.	Р-239 «Казань-Оренбург»	Отделение ГИБДД Отдела МВД России по Бавлинскому району	км 342+800 - км 399+065	2	1
7.	М-5 «Урал»	Отделение ГИБДД Отдела МВД России по Бугульминскому району	км 1256+000 - км 1281+480	2	1
8.	М-5 «Урал» Р-239 «Казань-Оренбург»	Бавлинский РУЭС ПАО «Таттелеком»	км 1256+000 - км 1281+480 км 342+800 - км 399+065	6	2
9.	М-5 «Урал» Р-239 «Казань-Оренбург»	ГАУЗ «Бавлинская ЦРБ»	км 1256+000 - км 1281+480 км 342+800 - км 399+065	3	1
10.	М-5 «Урал» Р-239 «Казань-Оренбург»	Исполнительный комитет Бавлинского муниципального района	км 1256+000 - км 1281+480 км 342+800 - км 399+065	2	1
11.	М-5 «Урал» Р-239 «Казань-Оренбург»	Исполнительный комитет муниципального образования «город Бавлы»	км 1256+000 - км 1281+480 км 342+800 - км 399+065	2	1

12.	М-5 «Урал» Р-239 «Казань-Оренбург»	14 пожарно-спасательная часть ФКУ «2 отряд ФПС Государственной противопожарной службы по Республике Татарстан (договорной)»	км 1256+000 - км 1281+480 км 342+800 - км 399+065	4	1
13.	М-5 «Урал»	ОП «Александровка»	км 1256+000 - км 1281+480	2	1
14.	Р-239 «Казань-Оренбург»	ОП «Новозареченск»	км 375+800 - км 399+065	2	1
15.	М-5 «Урал» Р-239 «Казань-Оренбург»	Оперативный дежурный ЗПСО №7 г. Лениногорск	км 1256+000 - км 1281+480 км 342+800 - км 399+065	3	1
16.	М-5 «Урал» Р-239 «Казань-Оренбург»	Бавлинский филиал ООО «Татнефть-УРС», ООО «Колос»	км 1256+000 - км 1281+480 км 342+800 - км 399+065	4	2
17.	М-5 «Урал» Р-239 «Казань-Оренбург»	ООО «Татнефть-АЗС Центр» «Бавлинский филиал»	км 1256+000 - км 1281+480 км 342+800 - км 399+065	2	1

Приложение №9
к Плану действий Бавлинского
муниципального района по обеспечению
бесперебойного движения транспорта по
автомобильным дорогам на территории
Бавлинского муниципального района в
зимний период 2020/2021 гг. (плану «Буран»)

Расчет сил и средств
Поисково-спасательной службы при Министерстве по делам гражданской обороны
и чрезвычайным ситуациям Республики Татарстан при введении в действие плана «Буран»

№ п/п	Место дислокации поисково-спасательного отряда	Личный состав/техника	Зоны ответственности
1.	Зональный поисково-спасательный отряд №7 (г.Лениногорск) Поисково-спасательной службы при Министерстве по делам гражданской обороны и чрезвычайным ситуациям Республики Татарстан 423270, Республика Татарстан, г. Лениногорск, ул. Шашина, 22а, Сахапов Салих Валирахманович тел. (85595) 5-59-00	17/4	Лениногорский, Альметьевский, Азнакаевский, Бавлинский , Бугульминский, Черемшанский, Ютазинский. Федеральная трасса: М-5 Москва-Челябинск от границы Бугульминского района РТ с Самарской областью до г.Октябрьский Республики Башкортостан

Приложение №10
к Плану действий Бавлинского
муниципального района по обеспечению
бесперебойного движения транспорта по
автомобильным дорогам на территории
Бавлинского муниципального района в
зимний период 2020/2021 гг. (плану «Буран»)

Сведения
по подвижным пунктам питания и продовольственного снабжения Бавлинского
муниципального района, привлекаемым к выполнению мероприятий по плану «Буран»

№ п/п	Наименование муниципального района	Наименование организации, предприятия	Силы и средства		в т.ч. кухни прицепные (ед.)	Ответственные		
			личный состав (чел.)	техника (ед.)		Ф.И.О.	должность	телефон
1.	Бавлинский	ППП-Бавлинский филиал ООО «Татнефть-УРС»	18	2	1	Кадырова Нурия Канзеловна	директор Бавлинского филиала ООО «Татнефть- УРС»	(85569) 5-22-49, 9172266686
2.		ПППС-ПО «Бавлинский»	12	1	-	Каюмова Гульчачак Мубараковна	директор ООО «Колос»	(85569) 5-77-06, 9372964050
3.		ППВС-ПО «Бавлинский»	14	3	-	Юсупова Фания Фатыховна	товаровед ООО «Бавлинский- хлебозавод»	(85569) 5-63-68, 9178668572

Приложение №11
к Плану действий Бавлинского
муниципального района по обеспечению
бесперебойного движения транспорта по
автомобильным дорогам на территории
Бавлинского муниципального района в
зимний период 2020/2021 гг. (плану «Буран»)

**Перечень
стационарных пунктов обогрева, привлекаемых к мероприятиям
по плану «Буран» на территории Бавлинского муниципального района**

№ п/п	Наименование автодороги	База развертывания						Информация по заключенным договорам	Сведения об ответственном лице
		Сведения об организации							
		Наименование пункта	вместимость				участок автодороги (км)		
сидячих мест, ед.	лежачих мест, ед.		стоячих мест, ед.	парко- вочных мест, ед.					
1.	М-5 «Урал»	кафе «Вояж»	20	22	30	45	1261+000	Соглашение от 22.12.2016 №1БВ-16 м/у Главным управлением Министерства РФ по делам гражданской обороны, чрезвычайным ситуациям и ликвидации последствий стихийных бедствий по Республике Татарстан (далее – МЧС РТ) и ИП «Корнилова Р.Г.»	руководитель кафе «Вояж» Корнилова Раиса Галеевна (987) 287 43 05

2.	М-5 «Урал»	кафе ООО «Татнефть- АЗС Центр»	25	-	40	60	1261+000	Соглашение от 22.12.2016 №4БВ-16 м/у МЧС РТ и ООО «Татнефть-АЗС Центр»	руководитель кафе ООО «Татнефть-АЗС Центр» Минниханова Рушания Анваровна (919) 628 00 28
3.	Р-239 «Казань- Оренбург»	кафе «Восточная кухня»	60	9	30	40	357+000	Соглашение от 22.12.2016 №2БВ-16 м/у МЧС РТ и ИП «Минханова А.К.»	руководитель кафе «Восточная кухня» Ягудин Ильяс Акрамович (937) 292 49 18
4.	Р-239 «Казань- Оренбург»	кафе «Гафуров»	20	50 АДОДУ «Лас- точка»	30	5	352+000	Соглашение от 22.12.2016 №6БВ-16 м/у МЧС РТ и ИП «Гафуров Ш.Х.»	руководитель кафе «Гафуров» Гафуров Шамиль Кадырович (917) 917 57 39
5.	Р-239 «Казань- Оренбург»	кафе «Буровик»	140	50 АДОДУ «Лас- точка»	30	20	355+000	Соглашение от 22.12.2016 №3БВ-16 м/у МЧС РТ и Бавлинским филиалом ООО «Татнефть-УРС»	руководитель кафе «Буровик» Абдуллина Наталья Васильевна (85569) 4 54 89
6.	Р-239 «Казань- Оренбург»	кафе «Бакыр- Тау»	50	30	30	10	365+500	Соглашение от 22.12.2016 №5БВ-16 м/у МЧС РТ и ИП «Латыпова А.К.»	руководитель кафе «Бакыр- Тау» Латыпова Айгуль Камильевна (960) 064 18 90

Приложение №12
к Плану действий Бавлинского
муниципального района по обеспечению
бесперебойного движения транспорта по
автомобильным дорогам на территории
Бавлинского муниципального района в
зимний период 2020/2021 гг. (плану «Буран»)

Сведения
о медицинском учреждении Бавлинского муниципального района,
формирующем подвижные пункты медицинской помощи

№ п/п	Наименование муниципального района	Наименование медицинского учреждения	Прием человек в смену	Количество коек-мест	Количество выделяемого (ой)	
					личного состава	техники
1.	Бавлинский	ГАУЗ «Бавлинская центральная районная больница»	100	119	6	2