



ПРИКАЗ

БОЕРЫК

25.12.2019

г. Казань

№ 1378-осн

О внесении изменений в лесохозяйственный регламент Сабинского лесничества, утвержденный приказом Министерства лесного хозяйства Республики Татарстан от 19.02.2019 № 113-осн

ТАТАРСТАН РЕСПУБЛИКАСЫ ЮСТИЦИЯ МИНИСТРЛЫГЫ ТЕРКӘЛДЕ МИНИСТЕРСТВО ЮСТИЦИИ РЕСПУБЛИКИ ТАТАРСТАН ЗАРЕГИСТРИРОВАНО "29" 01 2020 г. ТЕРЧ № РЕГИСТРАЦИОННЫЙ 6488
--

В связи с изменениями законодательства приказываю:

1. Внести изменения в лесохозяйственный регламент Сабинского лесничества, утвержденный приказом Министерства лесного хозяйства Республики Татарстан от 19.02.2019 № 113-осн, согласно приложению.
2. Настоящий приказ вступает в силу по истечении 10 дней после дня его официального опубликования.
3. Контроль за исполнением настоящего приказа возложить на первого заместителя министра лесного хозяйства И.Н.Зарипова.

Министр

Р.А. Кузюров

808150

Приложение
к приказу Министерства лесного
хозяйства Республики Татарстан
от 25.12.2019 г. № 1378-осн

Изменения,
вносимые в лесохозяйственный регламент Сабинского лесничества, утвержденный
приказом Министерства лесного хозяйства Республики Татарстан от 19.02.2019 №
113-осн

1. Во введении:

в абзаце пятом цифры «2011» заменить цифрами «2019», слова «от 26.12.2013 № 728-осн» заменить словами «от 09.08.2019 № 827-осн»;

раздел «Нормативные правовые акты, регулирующие правоотношения, предусмотренные Лесным кодексом РФ (по состоянию на 01.01.2019)» изложить в следующей редакции:

«Нормативные правовые акты, регулирующие правоотношения, предусмотренные
Лесным кодексом РФ (по состоянию на 25.12.2019).

Статья Лесного кодекса РФ	Предусмотрено Лесным кодексом РФ	Нормативные акты
1	2	3
Акты Правительства Российской Федерации		
ч. 7 ст. 91	Плата за предоставление выписок из государственного лесного реестра	Постановление Правительства Российской Федерации от 03 марта 2007 г. № 138 «О размере платы за предоставление выписок из государственного лесного реестра и порядке ее взимания»
ч. 2 ст. 100, п. 38 ст. 81	Возмещение имущественного вреда, причиненного лесным участкам и имущественным правам, возникающим при использовании лесов. Утверждение такс и методик исчисления размера вреда, причиненного лесам вследствие нарушения лесного законодательства	Постановление Правительства Российской Федерации от 29 декабря 2018 г. № 1730 «Об утверждении особенностей возмещения вреда, причиненного лесам и находящимся в них природным объектам вследствие нарушения лесного законодательства»
<u>ст. 96</u> <u>п. 36</u> <u>ст. 81</u>	Федеральный государственный лесной надзор (лесная охрана), порядок его осуществления	Постановление Правительства Российской Федерации от 22 июня 2007 г. № 394 «Об утверждении Положения об осуществлении федерального государственного лесного надзора (лесной охраны)»
ч. 3 ст. 50	Установление максимального объема древесины, подлежащей заготовке лицом, группой лиц	Постановление Правительства Российской Федерации от 22 июня 2007 г. № 395 «Об установлении максимального объема древесины,

Статья Лесного кодекса РФ	Предусмотрено Лесным кодексом РФ	Нормативные акты
1	2	3
		подлежащей заготовке лицом, группой лиц»
ч. 4 ст. 73, п. 27 ст. 81	Установление ставок платы за единицу объема лесных ресурсов и ставок платы за единицу площади лесного участка для аренды лесного участка, находящегося в федеральной собственности	Постановление Правительства Российской Федерации от 22 мая 2007 г. № 310 «О ставках платы за единицу объема лесных ресурсов и ставках платы за единицу площади лесного участка находящегося в федеральной собственности»
ст. 44	Использование лесов для строительства и эксплуатации водохранилищ, иных искусственных водных объектов, а также гидротехнических сооружений, морских портов, морских терминалов, речных портов, причалов	Постановление Правительства Российской Федерации от 30 декабря 2006 г. № 844 «О Порядке подготовки и принятии решения о предоставлении водного объекта в пользование»
ст. 45	Использование лесов для строительства, реконструкции, эксплуатации линейных объектов	Постановление Правительства Российской Федерации от 09 июня 1995 г. № 578 «Об утверждении Правил охраны линий и сооружений связи Российской Федерации»
ч. 3 ст. 76, п. 30 ст. 81	Плата по договору купли-продажи лесных насаждений. Установление ставок платы за единицу объема древесины, заготавливаемой на землях, находящихся в федеральной собственности, а также в собственности субъектов Российской Федерации и муниципальной собственности	Постановление Правительства Российской Федерации от 22 мая 2007 г. № 310 «О ставках платы за единицу объема лесных ресурсов и ставках платы за единицу площади лесного участка, находящегося в федеральной собственности»
ч. 3 ст. 16, ст. 60.3, п. 17 ст. 81	Санитарная безопасность в лесах. Порядок осуществления рубок лесных насаждений	Постановление Правительства Российской Федерации от 20 мая 2017 г. № 607 «О Правилах санитарной безопасности в лесах»
ч. 3 ст. 16, ч. 3 ст. 53, п. 16 ст. 81	Пожарная безопасность в лесах.	Постановление Правительства Российской Федерации от 30 июня 2007 г. № 417 «Об утверждении Правил пожарной безопасности в лесах»; Постановление Правительства Российской Федерации от 16 апреля.2011 г. № 281 «О мерах противопожарного обустройства лесов», Постановление Правительства Российской Федерации от 02 декабря 2017 г. № 1464 «О привлечении сил и средств федеральных органов исполнительной власти для ликвидации чрезвычайных ситуаций в лесах, возникших вследствие лесных пожаров»,

Статья Лесного кодекса РФ	Предусмотрено Лесным кодексом РФ	Нормативные акты
1	2	3
		Постановление Правительства Российской Федерации от 17 мая 2011 г. № 376 «О чрезвычайных ситуациях в лесах, возникших вследствие лесных пожаров», Постановление Правительства Российской Федерации от 17 мая 2011 г. № 377 «Об утверждении Правил разработки и утверждения плана тушения лесных пожаров и его формы», Постановление Правительства Российской Федерации от 18 августа 2011 г. № 687 «Об утверждении Правил осуществления контроля за достоверностью сведений о пожарной опасности в лесах и лесных пожарах»
ч. 3 ст. 22	Инвестиционная деятельность в области освоения лесов. Подготовка и утверждение перечня приоритетных инвестиционных проектов в области освоения лесов	Постановление Правительства Российской Федерации от 23 февраля 2018 г. № 190 «О приоритетных инвестиционных проектах в области освоения лесов и об изменении и признании утратившими силу некоторых актов Правительства Российской Федерации»
ст. 6	Земли, на которых располагаются леса	Постановление Правительства Российской Федерации от 28 января 2006 г. № 48 «О составе и порядке подготовки документации о переводе земель лесного фонда в земли иных (других) категорий»
ч.6 ст. 114	Функциональные зоны лесов, расположенных в лесопарковых зонах, лесов, расположенных в зеленых зонах	Постановление Правительства Российской Федерации от 21 декабря 2019 г. № 1755 «Об утверждении Правил изменения границ земель, на которых располагаются леса, указанные в пунктах 3 и 4 части 1 статьи 114 Лесного кодекса Российской Федерации, и определения функциональных зон в лесах, расположенных в лесопарковых зонах»
ст. 13	Лесная инфраструктура	Распоряжение Правительства Российской Федерации от 17 июля 2012 г. № 1283-р об утверждении Перечня объектов лесной инфраструктуры для защитных лесов, эксплуатационных лесов и резервных лесов
ст. 21	Строительство, реконструкция и эксплуатация объектов, не связанных с созданием лесной инфраструктуры	Распоряжение Правительства Российской Федерации от 27 мая 2013 г. № 849-р об утверждении Перечня объектов, не связанных с созданием лесной инфраструктуры, для защитных лесов, эксплуатационных лесов и резервных лесов»
ст. 45	Использование лесов для строительства, реконструкции, эксплуатации линейных объектов	Постановление Правительства Российской Федерации от 24 февраля 2009 г. № 160 «О порядке установления охранных зон объектов электросетевого хозяйства и особых условий

Статья Лесного кодекса РФ	Предусмотрено Лесным кодексом РФ	Нормативные акты
1	2	3
ч. 6 ст. 73.1, п. 28 и 29 ст. 81	Заключение договора аренды лесного участка, находящегося в государственной или муниципальной собственности Порядок подготовки и заключения договора аренды лесного участка, находящегося в государственной или муниципальной собственности	использования земельных участков, расположенных в границах таких зон» Постановление Правительства Российской Федерации от 7 марта 2019 г. № 241 «Об утверждении Правил оценки конкурсных предложений участников конкурса на право заключения договора аренды лесного участка, находящегося в государственной или муниципальной собственности для заготовки древесины и критериев, на основании которых проводятся оценка предложенных условий и определение победителя конкурса на право заключения договора аренды лесного участка, находящегося в государственной или муниципальной собственности, для заготовки древесины»
Нормативные акты Министерства природных ресурсов и экологии Российской Федерации (далее – Минприроды России)		
ч. 3 ст. 62, п. 21 ст. 81	Лесовосстановление. Правила лесовосстановления	Приказ от 25 марта 2019 г. № 188 «Об утверждении Правил лесовосстановления, состава проекта лесовосстановления, порядка разработки проекта лесовосстановления и внесения в него изменений»
ч. 7 ст. 73.1	Типовой договор аренды лесного участка	Приказ от 20 декабря 2017 г. № 693 «Об утверждении типовых договоров аренды лесных участков»
ч. 7 ст. 77	Типовой договор купли-продажи лесных насаждений	Приказ от 17 октября 2017 г. № 567 «Об утверждении типового договора купли-продажи лесных насаждений»
ст. 60.15	Особенности охраны редких и находящихся под угрозой исчезновения деревьев, кустарников, лиан, иных лесных растений	Приказ от 29 мая 2017 г. № 264 «Об утверждении Особенностей охраны в лесах редких и находящихся под угрозой исчезновения деревьев, кустарников, лиан, иных лесных растений, занесенных в Красную книгу Российской Федерации или красные книги субъектов РФ»
ч. 3 ст. 16, ч. 3 ст. 64, п. 23 ст. 81	Уход за лесами. Правила ухода за лесами. Порядок осуществления рубок лесных насаждений	Приказ от 22 ноября 2017 г. № 626 «Об утверждении Правил ухода за лесами»
ч. 5 ст. 112, п. 40 ст. 81	Особенности использования, охраны, защиты, воспроизводства лесов, расположенных на особо охраняемых природных территориях	Приказ от 16 июля 2007 г. № 181 «Об утверждении Особенности использования, охраны, защиты, воспроизводства лесов, расположенных на особо охраняемых природных территориях»
ст. 53.1	Предупреждение лесных пожаров	Приказ от 28 марта 2014 г. № 161 «Об

Статья Лесного кодекса РФ	Предусмотрено Лесным кодексом РФ	Нормативные акты
1	2	3
		утверждении видов средств предупреждения и тушения лесных пожаров, нормативов обеспеченности данными средствами лиц, использующих леса, норм наличия средств предупреждения и тушения лесных пожаров при использовании лесов»
ст. 53.2	Мониторинг пожарной опасности в лесах и лесных пожарах	Приказ от 23 июня 2014 г. № 276 «Об утверждении Порядка осуществления мониторинга пожарной опасности в лесах и лесных пожарах»
ч. 3 ст. 15	Лесорастительные зоны и лесные районы	Приказ от 18 августа 2014 г. № 367 «Об утверждении перечня лесорастительных зон Российской Федерации и Перечня лесных районов Российской Федерации»
ч. 7 ст. 87, п. 34 ст. 81	Состав лесохозяйственных регламентов, порядок их разработки, сроки их действия и порядок внесения в них изменений	Приказ от 27 февраля 2017 г. № 72 «Об утверждении состава лесохозяйственных регламентов, порядка их разработки, сроков их действия и порядок внесения в них изменений»
ст. 60.5	Государственный лесопатологический мониторинг	Приказ от 05 апреля 2017 г. № 156 «Об утверждении Порядка осуществления государственного лесопатологического мониторинга»
ст. 60.7	Предупреждение распространения вредных организмов	Приказ от 12 сентября 2016 г. № 470 «Об утверждении Правил осуществления мероприятий по предупреждению распространения вредных организмов»
ч. 4 ст. 60.6	Лесопатологические обследования. Порядок проведения лесопатологического обследования	Приказ от 16 сентября 2016 г. № 480 «Об утверждении порядка проведения лесопатологических обследований и формы акта лесопатологического обследования»
ч. 4 ст. 16.1, ч.9 ст.29; п.4 ст. 81	Лесосечные работы. Заготовка древесины. Правила заготовки древесины. Порядок осуществления рубок лесных насаждений	Приказ от 13 сентября 2016 г. № 474 «Об утверждении Правил заготовки древесины и особенностей заготовки древесины в лесничествах, лесопарках, указанных в статье 23 Лесного кодекса Российской Федерации», Приказ от 27 июня 2016 г. № 367 «Об утверждении Видов лесосечных работ, порядка и последовательности их проведения, Формы технологической карты лесосечных работ, Формы акта осмотра лесосеки и Порядка осмотра лесосеки»
ст. 60.4	Лесозащитное районирование	Приказ от 09 января 2017 г. № 1 «Об утверждении Порядка лесозащитного районирования»
ст. 91	Государственный лесной реестр	Приказ от 11 ноября 2013 г. № 496 «Об утверждении Перечня, форм и порядка подготовки документов, на основании которых

Статья Лесного кодекса РФ	Предусмотрено Лесным кодексом РФ	Нормативные акты
1	2	3
		осуществляется внесение документированной информации в государственный лесной реестр и ее изменение», Приказ от 30 октября 2013 г. № 464 «Об утверждении Перечня видов информации, содержащейся в государственном лесном реестре, предоставляемой в обязательном порядке, и условий ее предоставления», Приказ от 06 октября 2016 г. № 514 «Об утверждении форм ведения государственного лесного реестра»
ч. 12 ст. 70.1	Проектирование лесных участков	Приказ от 03 февраля 2017 г. № 54 «Об утверждении Требований к составу и к содержанию проектной документации лесного участка, порядка её подготовки»
ст. 60.13	Особенности охраны лесов от радиоактивного загрязнения	Приказ от 08 июня 2017 г. № 283 «Об утверждении Особенности осуществления профилактических и реабилитационных мероприятий в зонах радиоактивного загрязнения лесов»
ч. 5 ст. 65	Лесное семеноводство	Приказ от 20 октября 2015 г. № 438 «Об утверждении Правил создания и выделения объектов лесного семеноводства (лесосеменных плантаций, постоянных лесосеменных участков и подобных объектов)», Приказ от 17 сентября 2015 г. № 400 «Об утверждении Порядка использования районированных семян лесных растений основных лесных древесных пород»
ч. 3 ст. 46, п. 13 ст. 81	Использование лесов для переработки древесины и иных лесных ресурсов. Правила использования лесов для переработки древесины и иных лесных ресурсов	Приказ от 01 декабря 2014 г. № 528 «Об утверждении Правил использования лесов для переработки древесины и иных лесных ресурсов»
ст. 38	Использование лесов для ведения сельского хозяйства	Приказ от 21 июня 2017 г. № 314 «Об утверждении правил использования лесов для ведения сельского хозяйства»
ч. 3 ст. 49, п. 14 ст. 81	Отчет об использовании лесов. Порядок представления отчета об использовании лесов	Приказ от 21 августа 2017 г. № 451 «Об утверждении перечня информации, включаемой в отчет об использовании лесов, формы и порядка представления отчета об использовании лесов, а также требований к формату отчета об использовании лесов в электронной форме»
ч. 2 ст. 66, п. 25	Отчет о воспроизводстве лесов и лесоразведении. Порядок представления отчета об	Приказ от 21 августа 2017 г. № 452 «Об утверждении перечня информации, включаемой в отчет о воспроизводстве лесов и

Статья Лесного кодекса РФ	Предусмотрено Лесным кодексом РФ	Нормативные акты
1	2	3
ст. 81	использовании лесов и лесоразведении	лесоразведении, формы и порядка представления отчета о воспроизводстве лесов и лесоразведении, а также требований к формату отчета о воспроизводстве лесов и лесоразведении в электронной форме»
ст. 89	Государственная и муниципальная экспертиза проекта освоения лесов. Порядок государственной и муниципальной экспертизы проекта освоения лесов	Приказ от 26 сентября 2016 г. № 496 «Об утверждении порядка государственной или муниципальной экспертизы проекта освоения лесов»
ч. 3 ст. 26, п. 3 ст. 81	Лесная декларация. Порядок заполнения и подачи лесной декларации	Приказ от 16 января 2015г. № 17 «Об утверждении формы лесной декларации, порядка ее заполнения и подачи, требований к формату лесной декларации в электронной форме»
ч. 3 ст. 60, ч. 3 ст. 60.11, п. 20.1 ст. 81	Отчет об охране лесов от пожаров. Порядок представления отчета об охране лесов от пожаров. Отчет о защите лесов. Порядок представления отчета о защите лесов	Приказ от 09 марта 2017 г. № 78 «Об утверждении перечня информации, включаемой в отчет об охране лесов от пожаров, формы и порядка представления отчета об охране лесов от пожаров, а также требований к формату отчета об охране лесов от пожаров в электронной форме, перечня информации, включаемой в отчет о защите лесов, формы и порядка представления отчета о защите лесов, а также требований к формату отчета о защите лесов в электронной форме»
ч. 5 ст. 60.8	Ликвидация очагов вредных организмов	Приказ от 23 июня 2016 г. № 361 «Об утверждении Правил ликвидации очагов вредных организмов»
ст. 53.4	Тушение лесных пожаров	Приказ от 08 июля 2014 г. № 313 «Об утверждении Правил тушения лесных пожаров»
ч. 2 ст. 64.1	Отнесение земель, предназначенных для лесовосстановления, к землям, на которых расположены леса	Приказ от 11 марта 2019 г. № 150 «Об утверждении Порядка отнесения земель, предназначенных для лесовосстановления, к землям, на которых расположены леса, и формы соответствующего акта»
ч. 5 ст. 86	Лесной план субъекта Российской Федерации. Состав и порядок подготовки лесного плана субъекта Российской Федерации	Приказ от 20 декабря 2017 г. № 692 «Об утверждении типовой формы и состава лесного плана субъекта Российской Федерации, порядка его подготовки и внесения изменений»
ст. 32	Заготовка и сбор недревесных лесных ресурсов	Приказ от 16 июля 2018 г. № 325 «Об утверждении Правил заготовки и сбора недревесных лесных ресурсов»
ст. 67, ст. 68	Общие положения о проведении лесоустройства. Содержание лесоустройства	Приказ от 29 марта 2018 г. № 122 «Об утверждении Лесоустроительной инструкции»

Статья Лесного кодекса РФ	Предусмотрено Лесным кодексом РФ	Нормативные акты
1	2	3
ч. 2 ст. 63, п. 22 ст. 81	Лесоразведение. Правила лесоразведения	Приказ от 28 декабря 2018 г. № 700 «Об утверждении Правил лесоразведения, состава проекта лесоразведения, порядка его разработки»
Нормативные акты Федерального агентства лесного хозяйства (далее - Рослесхоз)		
ч. 2 ст. 88	Проект освоения лесов Состав и порядок разработки проекта освоения лесов	Приказ от 29.02.2012 № 69 «Об утверждении состава проекта освоения лесов и порядка его разработки»
ч. 5 ст. 29, п. 1 ст. 81	Порядок исчисления расчетной лесосеки	Приказ от 27.05.2011 № 191 «Об утверждении порядка исчисления расчетной лесосеки
ст. 39.1	Выращивания посадочного материала лесных растений (саженцев, сеянцев)	Приказ от 19.07.2011 № 308 «Об утверждении правил использования лесов для выращивания посадочного материала лесных растений (саженцев, сеянцев)»
ст. 45	Использование лесов для строительства, реконструкции, эксплуатации линейных объектов	Приказ от 10.06.2011 № 223 «Об утверждении Правил использования лесов для строительства, реконструкции, эксплуатации линейных объектов»
ст. 43	Использование лесов для осуществления геологического изучения недр, разведки и добычи полезных ископаемых	Приказ от 27.12.2010 № 515 «Об утверждении Порядка использования лесов для выполнения работ по геологическому изучению недр, для разработки месторождений полезных ископаемых»
ст. 31	Заготовка живицы	Приказ от 24.01.2012 № 23 «Об утверждении Правил заготовки живицы»
ст. 39	Выращивание лесных плодовых, ягодных, декоративных растений, лекарственных растений	Приказ от 05.12.2011 № 510 «Об утверждении Правил использования лесов для выращивания лесных плодовых, ягодных, декоративных растений, лекарственных растений»
ст. 34	Заготовка пищевых лесных ресурсов и сбор лекарственных растений	Приказ от 05.12.2011 № 511 «Об утверждении Правил заготовки пищевых лесных ресурсов и сбора лекарственных растений»
ст. 40	Использование лесов для осуществления научно- исследовательской деятельности, образовательной деятельности	Приказ от 23.12.2011 № 548 «Об утверждении Правил использования лесов для осуществления научно-исследовательской деятельности, образовательной деятельности»
ст. 41	Использование лесов для осуществления рекреационной деятельности	Приказ от 21.02.2012 № 62 «Об утверждении правил использования лесов для осуществления рекреационной деятельности»
ч. 6 ст. 29, п. 2 ст. 81	Заготовка древесины. Перечень видов (пород) деревьев и кустарников, заготовка древесины которых не допускается	Приказ от 05.12.2011 № 513 «Об утверждении перечня видов (пород) деревьев и кустарников, заготовка древесины которых не допускается»
ч. 4	Пожарная безопасность в лесах.	Приказ от 27.04.2012 № 174 «Об утверждении

Статья Лесного кодекса РФ	Предусмотрено Лесным кодексом РФ	Нормативные акты
1	2	3
ст. 53, ст. 53.1, п. 16 ст. 81	Предупреждение лесных пожаров	Нормативов противопожарного обустройства лесов», Приказ от 05.07.2011 № 287 «Об утверждении классификации природной пожарной опасности лесов и классификации природной пожарной опасности в лесах в зависимости от условий погоды»
Нормативные акты Республики Татарстан		
ст. 82, 83	Полномочия органов государственной власти субъектов Российской Федерации в области лесных отношений. Передача осуществления отдельных полномочий Российской Федерации в области лесных отношений органам государственной власти субъектов Российской Федерации	Закон Республики Татарстан от 22 мая 2008 года № 22-ЗРТ «Об использовании лесов в Республике Татарстан», Указ Президента Республики Татарстан от 24 декабря 2018 года № УП-880 «Об утверждении Лесного плана Республики Татарстан», Постановление Кабинета Министров Республики Татарстан от 30.07.2013 № 531 «Об утверждении Государственной программы «Развитие лесного хозяйства Республики Татарстан на 2014 – 2024 годы», Постановление Кабинета Министров Республики Татарстан от 17.10.2019 № 916 «Об утверждении перечня автомобильных дорог общего пользования регионального или межмуниципального значения Республики Татарстан»
		Постановление Государственного комитета Республики Татарстан по тарифам от 27.02.2017 № 9-1/нпс «Об установлении ставок платы для граждан по договору купли-продажи лесных насаждений для собственных нужд в Республике Татарстан»

2. В главе 1:

а) в разделе 1.1:

в подразделе 1.1.2:

Таблицу 1 изложить в следующей редакции:

«Таблица 1

Структура лесничества

№ п/п	Наименование участковых лесничеств	Административный район (муниципальное образование)	Общая площадь, га
1	2	3	4
1.	Корсинское	Арский	136

№ п/п	Наименование участковых лесничеств	Административный район (муниципальное образование)	Общая площадь, га
1	2	3	4
		Сабинский	6195
		Тюлячинский	29
		Итого	6360
2.	Кукморское	Балтасинский	1242
		Кукморский	4571
		Итого	5813
3.	Ленинское	Арский	3247
		Высокогорский	892
		Пестречинский	1402
		Тюлячинский	6805
		Итого	12346
4.	Мешебашское	Кукморский	9186
		Мамадышский	576
		Сабинский	2235
		Итого	11997
5.	Сабабашское	Сабинский	12443
		Итого	12443
6.	Шеморданское	Арский	60
		Кукморский	4191
		Сабинский	7172
		Итого	11423
	Всего по лесничеству		60382
	в том числе по районам:	Арский	3443
		Балтасинский	1242
		Высокогорский	892
		Кукморский	17948
		Мамадышский	576
		Пестречинский	1402
		Сабинский	28045
		Тюлячинский	6834»

в абзаце втором цифры «21,1» заменить цифрами «21»;

в подразделе 1.1.3:

Таблицу 2 изложить в следующей редакции:

«Таблица 2

Распределение лесов лесничества по лесорастительным зонам и лесным районам

№ п/п	Наименование участковых лесничеств	Лесорастительная зона	Лесной район	Зона лесозащитного районирования	Зона лесосеменного районирования	Перечень лесных кварталов	Площадь, га
1	2	3	4	5	6	7	8
1.	Корсинское	Зона хвойно-широколиственных лесов	Район хвойно-широколиственных (смешанных) лесов европейской	Средняя лесопатологическая угроза	Для сосны-2 ели-4, лиственница-3 дуба-2.	1-11,129-131,133-182, 184-194	6360
2.	Кукморское					1-51,195-199, 307-315,390-400	5813
3.	Ленинское					1-145	12346

4.	Мешобашское		части Российской Федерации			200-208, 210-212, 217-220, 226- 229,237-243, 254-260,274-283, 295-306, 317-328, 333-340,345-350, 364-374,401-422	11997
5.	Сабабашское					1-18, 209, 213-216, 221-225, 230-236, 244-253, 261-273, 284-294,316, 329-332, 341-344, 351-363, 375-398	12443
6.	Шеморданское					23-133	11423
Всего							60382»

Карту-схему № 2 изложить в следующей редакции:

Карта-схема № 2

КАРТА - СХЕМА

РАСПРЕДЕЛЕНИЕ ТЕРРИТОРИИ ЛЕСНИЧЕСТВА
И УЧАСТКОВЫХ ЛЕСНИЧЕСТВ
ПО ЛЕСОРАСТИТЕЛЬНЫМ ЗОНАМ
И ЛЕСНЫМ РАЙОНАМ

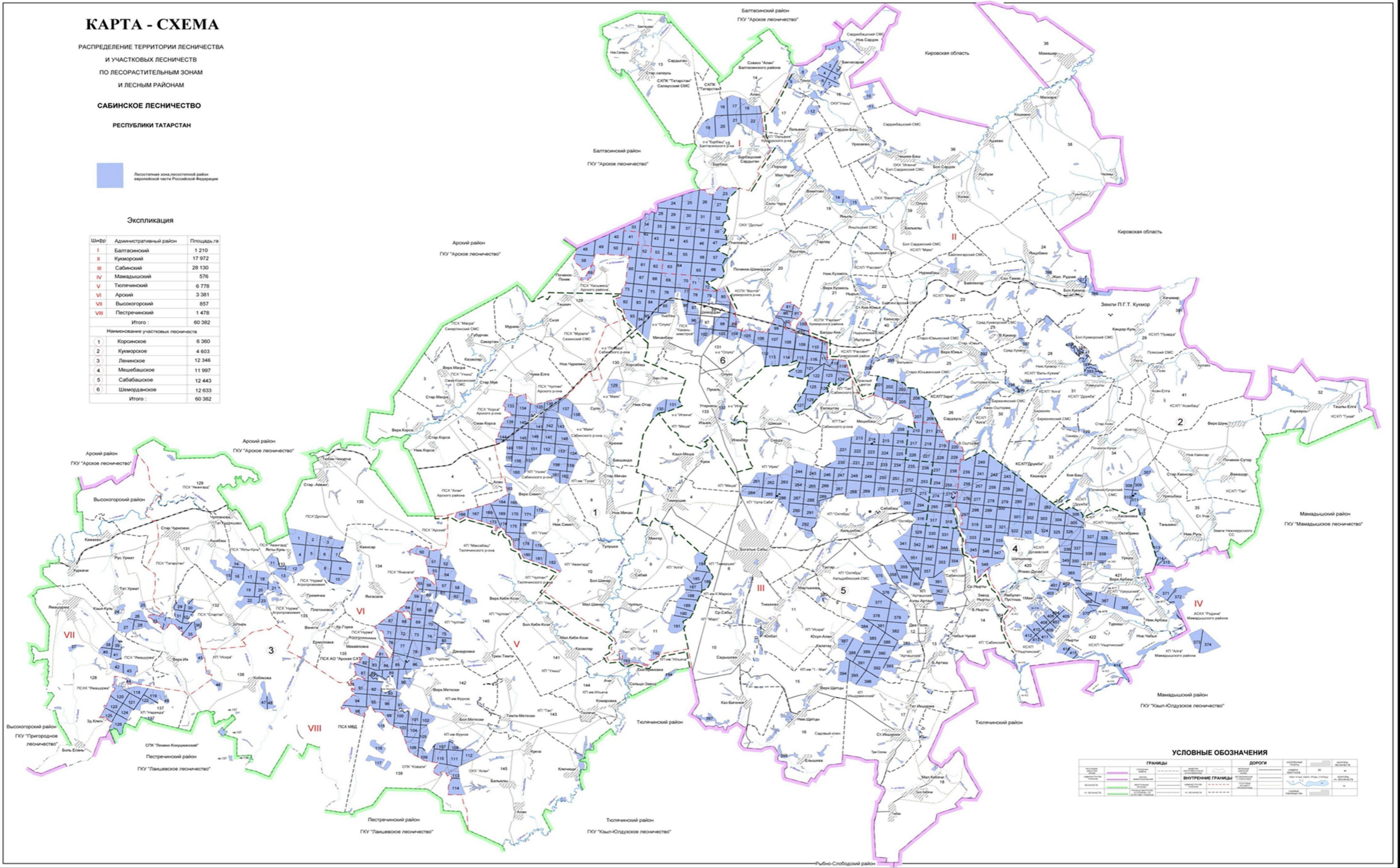
САБИНСКОЕ ЛЕСНИЧЕСТВО
РЕСПУБЛИКИ ТАТАРСТАН

 Лесостепная зона лесостепной зоны европейской части Российской Федерации

Экспликация

Шифр	Административный район	Площадь, га
I	Балтасинский	1 210
II	Кумарский	17 972
III	Сабинский	28 130
IV	Мамядишский	576
V	Тюльчинский	6 778
VI	Аросий	3 381
VII	Высокогорский	857
VIII	Пестречинский	1 478
Итого:		60 382

Наименование участковых лесничеств		
1	Коренинское	6 360
2	Кумарское	4 603
3	Ленинское	12 346
4	Мещабашское	11 997
5	Сабашское	12 443
6	Шеморданское	12 633
Итого:		60 382



УСЛОВНЫЕ ОБОЗНАЧЕНИЯ

ГРАНИЦЫ		ДОРОГИ	
	Границы Республики Татарстан		Автомобильная дорога
	Границы лесничества		Уездная дорога
	Границы лесного района		Сельская дорога
	Границы участкового лесничества		Дорога местного значения
	Границы населенного пункта		Дорога общего пользования
	Границы населенного пункта (старая граница)		Дорога общего пользования (старая граница)
	Границы населенного пункта (новая граница)		Дорога общего пользования (новая граница)
	Границы населенного пункта (старая граница)		Дорога общего пользования (старая граница)
	Границы населенного пункта (новая граница)		Дорога общего пользования (новая граница)
	Границы населенного пункта (старая граница)		Дорога общего пользования (старая граница)
	Границы населенного пункта (новая граница)		Дорога общего пользования (новая граница)

Таблицу 3 подраздела 1.1.4 изложить в следующей редакции:

«Таблица 3

**Распределение лесов по целевому назначению
и категориям защитных лесов**

Целевое назначение лесов	Участковое лесничество	Номера кварталов или их частей	Площадь, га	Основания деления лесов по целевому назначению
1	2	3	4	5
Всего лесов			60382	
Защитные леса, всего			10902	
Леса, расположенные на особо охраняемых природных территориях	Всего		224	Лесной кодекс РФ, Федеральный закон от 4 декабря 2006 года № 201-ФЗ «О введении в действие Лесного кодекса Российской Федерации», приказ Рослесхоза от 16.06.2010 № 232 «Об отнесении лесов на территории Республики Татарстан к ценным лесам, эксплуатационным лесам и установлении их границ», приказ Минприроды России от 29 марта 2018 г. № 122 «Об утверждении Лесоустроительной инструкции»
	Коринское	-	-	
	Кукморское	Квартал 37, части кварталов 24, 399	92	
	Ленинское	-	-	
	Мешевашское	Часть квартала 371	132	
	Сабабашское	-	-	
Шеморданское	-	-		
Леса, расположенные в водоохранных зонах	Всего		2108	Лесной кодекс РФ, Водный кодекс РФ, Федеральный закон от 4 декабря 2006 года № 201-ФЗ «О введении в действие Лесного кодекса Российской Федерации», приказ Рослесхоза от 16.06.2010 № 232 «Об отнесении лесов на территории Республики Татарстан к ценным лесам, эксплуатационным лесам и установлении их границ», приказ Минприроды России от 29 марта 2018 г. № 122 «Об утверждении Лесоустроительной инструкции»
	Корсинское	Части кварталов 1-3, 6-11, 152, 153, 158, 161, 162, 174, 177, 193	99	
	Кукморское	Части кварталов 1, 14, 16, 18-27, 30-36, 41-51, 198, 199, 311, 390, 392, 393, 396, 399	596	
	Ленинское	Части кварталов 3, 7-9, 11-13, 17, 19, 22, 24, 33, 34, 37, 44, 47, 51, 55, 64, 74, 76, 77, 80, 82, 85-87, 89, 90, 93-95, 97, 98, 100, 108, 111, 119, 122, 126-130, 133, 135, 138-145	448	
	Мешевашское	Части кварталов 203-205, 220, 242, 274, 275, 280, 282, 283, 296, 297, 299, 301, 318-324, 333, 335, 345, 401, 417-420, 422	415	
	Сабабашское	Части кварталов 1-18,	350	

Целевое назначение лесов	Участковое лесничество	Номера кварталов или их частей	Площадь, га	Основания деления лесов по целевому назначению
1	2	3	4	5
		269, 270, 271, 286, 291, 292, 351, 356, 357, 375, 376, 387, 388, 398		
	Шеморданское	Части кварталов 24, 28, 34, 35, 64, 70, 71, 76-78, 85, 104, 105, 113, 126-132	200	
Леса, выполняющие функции защиты природных и иных объектов, всего:			2037	
Леса, расположенные в защитных полосах лесов (леса, расположенные в границах полос отвода железных дорог и придорожных полос автомобильных дорог, установленных в соответствии с законодательством Российской Федерации о железнодорожном транспорте, законодательством об автомобильных дорогах и о дорожной деятельности)	Всего		2037	Лесной кодекс РФ, приказ Рослесхоза от 16.06.2010 № 232 «Об отнесении лесов на территории Республики Татарстан к ценным лесам, эксплуатационным лесам и установлении их границ». Постановление Кабинета Министров Республики Татарстан от 17.10.2019 № 916 «Об утверждении перечня автомобильных дорог общего пользования регионального или межмуниципального значения Республики Татарстан»
	Корсинское	Части кварталов 2-3, 11, 129, 134-137, 139-142, 144-146, 149, 150	526	
	Кукморское	Части кварталов 6, 7, 18-24, 26, 28-30, 32, 35, 40, 42, 44	88	
	Ленинское	Части кварталов 11, 85, 86, 90, 102, 111-113, 130, 133, 141, 142, 144	62	
	Мешепашское	Части кварталов 201-208, 210, 211, 217, 218, 227-229, 237-239, 255, 256, 276-282, 295-306, 317, 318, 326, 336, 402, 403, 405, 420, 422	292	
	Сабабашское	Части кварталов 2, 4, 6, 11, 12, 14, 16, 284, 293, 294, 316, 332, 358, 363	48	
	Шеморданское	Квартал 101, части кварталов 57, 72, 75-80, 84-89, 92-95, 97-100, 102-104, 106-119, 123, 124, 129, 130	1021	
Ценные леса, всего:			6533	
Противоэрозионные леса (леса, предназначенные для охраны земель от эрозии)	Всего		6533	Лесной кодекс РФ, Федеральный закон от 4 декабря 2006 года № 201-ФЗ «О введении в действие Лесного кодекса Российской Федерации», приказ Рослесхоза от 16.06.2010 № 232 «Об отнесении лесов на территории Республики Татарстан к ценным лесам,
	Корсинское	Кварталы 4, 130, 131, 192, 194, части кварталов 1-3, 5-11, 129, 193	723	
	Кукморское	Кварталы 8-13, 15, 17, 38-39, 195-197, 313-315, 391, 394, 395, 397, 398, 400, части кварталов 14, 16, 18-36, 40-44, 198,	2906	

Целевое назначение лесов	Участковое лесничество	Номера кварталов или их частей	Площадь, га	Основания деления лесов по целевому назначению
1	2	3	4	5
		199, 390, 392, 393, 396, 399		эксплуатационным лесам и установлении их границ»
	Ленинское	Кварталы 25, 45, 46, 48, 49, 115-117, части кварталов 24, 37, 44, 127-135, 137-145	979	
	Мешевашское	Кварталы 364, 372-374, 414-416, части кварталов 340, 371, 417-422	986	
	Сабабашское	Кварталы 380, 397, части кварталов 1-18, 398	887	
	Шеморданское	Квартал 133, части кварталов 129-132	52	
Эксплуатационные леса	Всего		49480	Лесной кодекс РФ, Федеральный закон от 4 декабря 2006 года № 201-ФЗ «О введении в действие Лесного кодекса Российской Федерации», приказ Минприроды от 29 марта 2018 г. № 122 «Об утверждении Лесоустроительной инструкции»
	Корсинское	Кварталы 133, 138, 143, 147, 148, 151, 154-160, 163-173, 175, 176, 178-182, 184-191, части кварталов 5, 9, 134-137, 139-142, 144-146, 149, 150, 152, 153, 158, 161, 162, 174, 177	5012	
	Кукморское	Кварталы 2-5, 307-310, 312, части кварталов 1, 6, 7, 16, 20, 21, 23, 25, 30, 32-35, 40, 44-51, 311	2131	
	Ленинское	Кварталы 1, 2, 4-6, 10, 14-16, 18, 20, 21, 23, 26-32, 35, 36, 38-43, 50, 52-54, 56-63, 65-73, 75, 78, 79, 81, 83, 84, 88, 91, 92, 96, 99, 101, 103-107, 109, 110, 114, 118, 120, 121, 123-125, 136, части кварталов 3, 7-9, 11-13, 17, 19, 22, 33, 34, 51, 55, 64, 74, 76, 77, 80, 82, 85-87, 89, 90, 93-95, 97, 98, 100, 102, 108, 111-113, 119, 122, 126-128, 130-135, 137, 139, 140, 142	10857	
	Мешевашское	Кварталы 200, 212, 219, 226, 240, 241, 243, 254,	10172	

Целевое назначение лесов	Участковое лесничество	Номера кварталов или их частей	Площадь, га	Основания деления лесов по целевому назначению
1	2	3	4	5
		257-260, 325, 327, 328, 334, 337-339, 346-350, 365-370, 404, 406-413, части кварталов 201-208, 210, 211, 217, 218, 220, 227-229, 237-239, 242, 255, 256, 274-283, 295-306, 317-324, 326, 333, 335, 336, 340, 345, 401-403, 405, 417, 419-422		
	Сабабашское	Кварталы 209, 213-216, 221-225, 230-236, 244-253, 261-268, 272, 273, 285, 287-290, 329-331, 341-344, 352-355, 359-362, 377-379, 381-386, 389-396, части кварталов 1-3, 5-7, 12, 14, 18, 269-271, 284, 291-294, 316, 332, 351, 356-358, 363, 375, 376, 387, 388	11158	
	Шеморданское	Кварталы 23, 25-27, 29-33, 36-56, 58-63, 65-69, 73, 74, 81-83, 90, 91, 96, 120-122, 125, части кварталов 24, 28, 34, 35, 57, 64, 70-72, 75-80, 84-89, 92-95, 97-100, 102-119, 123, 124, 126-130	10150	

Таблицу 4 подраздела 1.1.5 изложить в следующей редакции:

«Таблица 4

Характеристика лесных и нелесных земель лесного фонда на территории лесничества

Категории земель	Всего по лесничеству	
	Площадь, га	%
1	2	3
Общая площадь земель	60382	100
Лесные земли – всего	58107	96.3
Земли, покрытые лесной растительностью – всего	57450	95.2
в том числе: лесные культуры	23908	39.6

Категории земель	Всего по лесничеству	
	Площадь, га	%
1	2	3
Не покрытые лесной растительностью земли – всего	657	1.1
в том числе:		
несомкнувшиеся лесные культуры	271	0.4
лесные питомники; плантации	32	0.1
редины естественные	-	-
фонд лесовосстановления, всего	354	0,6
в том числе:		
Гари	-	-
погибшие насаждения	6	-
Вырубки	65	0.1
прогалины, пустыри	283	0.5
Нелесные земли – всего	2275	3.7
в том числе:		
Пашни	86	0.1
Сенокосы	175	0.3
Пастбища	398	0.7
Воды	90	0.1
Сады	1	-
дороги, просеки	521	0.9
усадьбы и пр.	310	0.5
Болота	27	-
Пески	-	-
прочие земли	667	1.1»

в подразделе 1.1.6:

в абзаце первом цифры «103» заменить цифрами «112»;

Таблицу «Перечень особо охраняемых природных территорий» изложить в следующей редакции:

«Перечень
особо охраняемых природных территорий»

N п/п	Наименование ООПТ	Площадь, га	Местонахождение, уч. Лесничества	Профиль ООПТ, основание к выделению	Краткая характеристика	Режим ведения лесного хозяйства
-------	-------------------	-------------	----------------------------------	-------------------------------------	------------------------	---------------------------------

1	2	3	ство, квартал, выдел	5	6	7
Государственные памятники природы республиканского значения						
1.	Памятник природы регионального значения «Мешепашское лесничество» (Пихтарник Порфирьева)	131,6	Мешепашское, квартал 371 выд. 1-26	Ботанический. Постановление Совета Министров Татарской АССР от 19.05.1972 № 251 «О памятниках природы в Татарской АССР»	Участок сосново-пихтовых лесов на карбонатных почвах. В древостое велико участие пихты сибирской на южной границе ареала	Соблюдение режима охраны памятника природы, установленного законодательствами РФ и РТ. Сплошные рубки запрещены. Выборочные рубки разрешены в целях вырубки погибших и поврежденных деревьев
2.	Памятник природы регионального значения «Кукморская гора»	91,8	Кукморское, кв. 24 выд. 25, кв. 37 выд. 1, кв. 399 выд. 1-7, часть выд. 8, выд. 9, 11, 12, часть выд. 13, выд. 14, 16, 17, 18	Ботанический. Постановление Совета Министров Татарской АССР от 24.04.1989 N 167 "О признании природных объектов памятниками природы регионального значения"	Лесной массив искусственно созданный в 1966 г. населением п. Кукмор. Культуры сосны на склонах	Соблюдение режима охраны памятника природы, установленного законодательствами РФ и РТ. Сплошные рубки запрещены. Выборочные рубки разрешены в целях вырубки погибших и поврежденных деревьев

в подразделе 1.1.9:

Таблицу «Характеристика лесных дорог» изложить в следующей редакции:

«Характеристика лесных дорог»

Виды дорог	Протяженность дорог, км					
	Всего	Лесохозяйственные (по типам)				Общего пользования
		1	2	3	Итого	
1	2	3	4	5	6	7

Виды дорог	Протяженность дорог, км					
	Всего	Лесохозяйственные (по типам)				Общего пользо- вания
		1	2	3	Итого	
1	2	3	4	5	6	7
Дороги, всего	165	16	-	101	117	48
в том числе:						
а)автомобильные	165	16	-	101	117	48
из них:						
с твердым покрытием	31	1	-		1	30
грунтовые,	134	15	-	101	116	18
из них:						
круглогодичного действия	19	1	-	-	1	18»

Карту-схему № 3 изложить в следующей редакции:

Карта-схема № 3

КАРТА - СХЕМА
 ПОДРАЗДЕЛЕНИЯ ЛЕСОВ ПО ЦЕЛЕВОМУ НАЗНАЧЕНИЮ
 С НАНЕСЕНИЕМ МЕСТОПОЛОЖЕНИЯ СУЩЕСТВУЮЩИХ И ПРОЕКТИРУЕМЫХ
 ОСОБО ОХРАНЯЕМЫХ ПРИРОДНЫХ ТЕРРИТОРИЙ И ОБЪЕКТОВ,
 ОБЪЕКТОВ ЛЕСНОЙ, ЛЕСОПЕРЕРАБАТЫВАЮЩЕЙ ИНФРАСТРУКТУРЫ,
 ОБЪЕКТОВ НЕ СВЯЗАННЫХ С СОЗДАНИЕМ ЛЕСНОЙ ИНФРАСТРУКТУРЫ

Сабинское лесничество
 Республики Татарстан

ЭКСПЛИКАЦИЯ

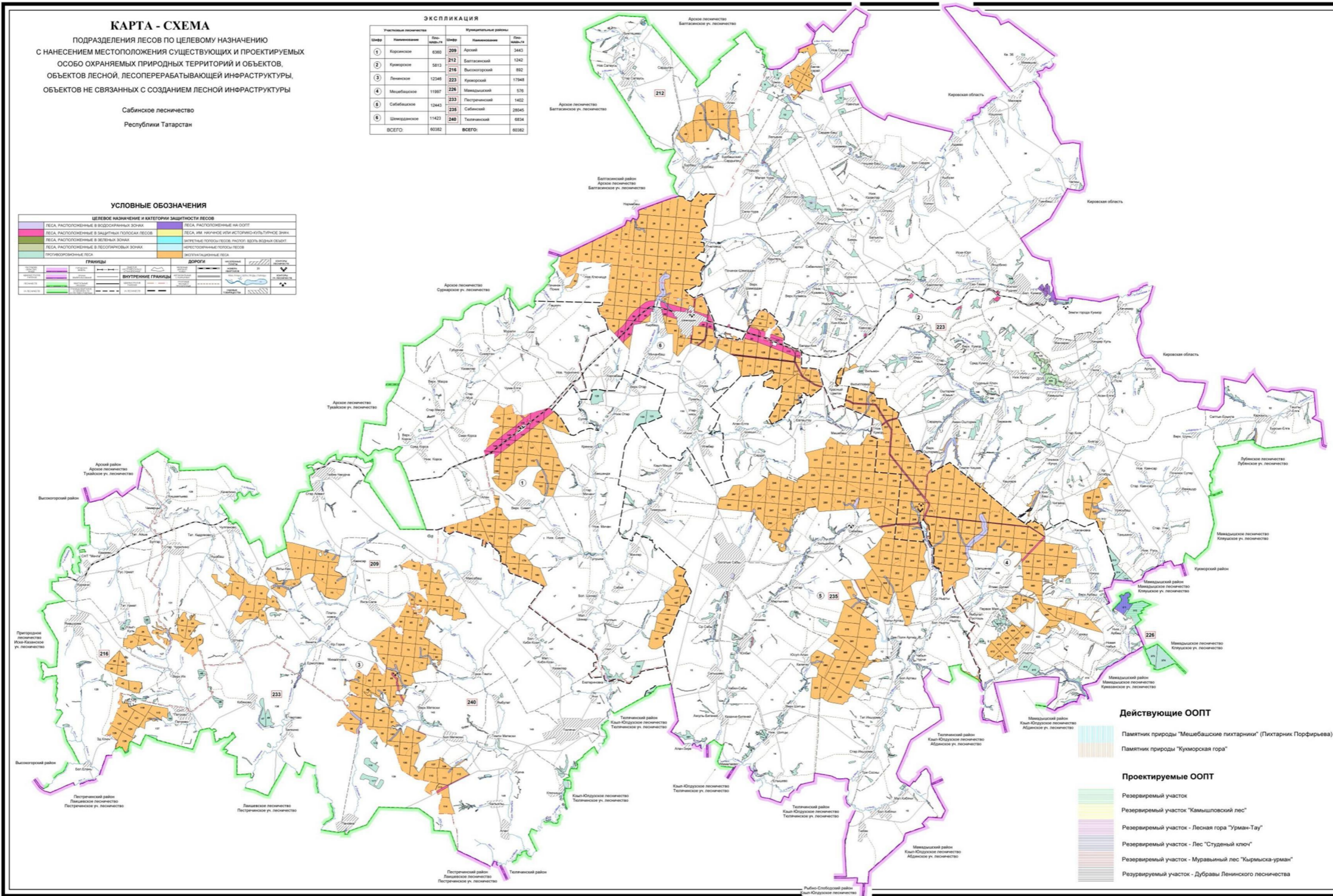
Участковые лесничества	Муниципальные районы	Участковые лесничества	Муниципальные районы
№№№	Наименование	№№№	Наименование
1	Корнинское	209	Арский
2	Кукарское	212	Батталский
3	Ленинское	224	Высокотровский
4	Мещобашское	226	Криворожский
5	Сабинское	235	Сабинский
6	Шеметовское	240	Топкинский
ВСЕГО	6032	ВСЕГО	6032

УСЛОВНЫЕ ОБОЗНАЧЕНИЯ

ЦЕЛЕВОЕ НАЗНАЧЕНИЕ И КАТЕГОРИИ ЗАЩИТНОСТИ ЛЕСОВ	
ЛЕСА, РАСПОЛОЖЕННЫЕ В ВОЗДУШНЫХ ЗОНАХ	ЛЕСА, РАСПОЛОЖЕННЫЕ НА ООПТ
ЛЕСА, РАСПОЛОЖЕННЫЕ В ЗАЩИТНЫХ ПОЛОСАХ ЛЕСОВ	ЛЕСА, НЕ СВЯЗАННЫЕ С СОЗДАНИЕМ КУЛЬТУРНОГО ЗНАКА
ЛЕСА, РАСПОЛОЖЕННЫЕ В ЗЕЛЕННЫХ ЗОНАХ	ЗАЩИТНЫЕ ПОЛОСЫ/ПОЛОСЫ НАСОСЬ ВДОЛЬ ВОДНЫХ ОБЪЕКТОВ
ЛЕСА, РАСПОЛОЖЕННЫЕ В ЛЕСОПАРКОВЫХ ЗОНАХ	НЕКОТОРЫЕ ПОЛОСЫ ЛЕСОВ
ПРОЕКТИРУЕМЫЕ ЛЕСА	ПРОЕКТИРУЕМЫЕ ЛЕСА

ГРАНИЦЫ	
ВНЕШНИЕ ГРАНИЦЫ	ВНУТРЕННИЕ ГРАНИЦЫ
Границы лесничества	Границы участковых лесничеств
Границы муниципальных районов	Границы населенных пунктов

ВОДНЫЕ ОБЪЕКТЫ	
Река	Прудовой канал
Озеро	Прудовой канал
Прудовой канал	Прудовой канал



- Действующие ООПТ**
- Памятник природы "Мещобашские пихтарники" (Пихтарник Порфирьева)
 - Памятник природы "Кукарская гора"
- Проектируемые ООПТ**
- Резервный участок
 - Резервный участок "Камышевский лес"
 - Резервный участок - Лесная гора "Урман-Тай"
 - Резервный участок - Лес "Студеный ключ"
 - Резервный участок - Муравьиный лес "Кирмышка-урман"
 - Резервный участок - Дубравы Ленинского лесничества

б) Таблицу № 5 раздела 1.2 изложить в следующей редакции:

«Таблица 5

Виды разрешенного использования лесов

Виды разрешенного использования лесов	Наименование участкового лесничества	Перечень лесных кварталов или их частей	Площадь, га
1	2	3	4
1. Заготовка древесины (ст.ст. 25,29 ЛК РФ)	Корсинское	1-11, 129-131, 133-182, 184-194	6360
	Кукморское	1-51, 195-199, 307-315, 390-400	5813
	Ленинское	1-145	12346
	Мешешашское	200-208, 210-212, 217-220, 226-229, 237-243, 254-260, 274-283, 295-306, 317-328, 333-340, 345-350, 364-374, 401-422	11997
	Сабабашское	1-18, 209, 213-216, 221-225, 230-236, 244-253, 261-273, 284-294, 316, 329-332, 341-344, 351-363, 375-398	12443
	Шеморданское	23-133	11423
	Итого		
2. Заготовка живицы (ст.ст. 25,31 ЛК РФ)	Корсинское	1-11, 129-131, 133-182, 184-194	6360
	Кукморское	1-51, 195-199, 307-315, 390-400	5813
	Ленинское	1-145	12346
	Мешешашское	200-208, 210-212, 217-220, 226-229, 237-243, 254-260, 274-283, 295-306, 317-328, 333-340, 345-350, 364-374, 401-422	11997
	Сабабашское	1-18, 209, 213-216, 221-225, 230-236, 244-253, 261-273, 284-294, 316, 329-332, 341-344, 351-363, 375-398	12443
	Шеморданское	23-133	11423
	Итого		
3. Заготовка и сбор недревесных лесных ресурсов (ст.ст.25,32 ЛК РФ)	Корсинское	1-11, 129-131, 133-182, 184-194	6360
	Кукморское	1-51, 195-199, 307-315, 390-400	5813
	Ленинское	1-145	12346
	Мешешашское	200-208, 210-212, 217-220, 226-229, 237-243, 254-260, 274-283, 295-306, 317-328, 333-340, 345-350, 364-374, 401-422	11997
	Сабабашское	1-18, 209, 213-216, 221-225, 230-236, 244-253, 261-273, 284-294, 316, 329-332, 341-344, 351-363, 375-398	12443
	Шеморданское	23-133	11423
	Итого		
4. Заготовка пищевых лесных ресурсов и сбор лекарственных растений (ст.ст.25,35 ЛК РФ)	Корсинское	1-11, 129-131, 133-182, 184-194	6360
	Кукморское	1-51, 195-199, 307-315, 390-400	5813
	Ленинское	1-145	12346
	Мешешашское	200-208, 210-212, 217-220, 226-229, 237-243, 254-260, 274-283, 295-306, 317-328, 333-340, 345-350, 364-374, 401-422	11997
	Сабабашское	1-18, 209, 213-216, 221-225, 230-236, 244-253, 261-273, 284-294, 316, 329-332, 341-344, 351-363, 375-398	12443
	Шеморданское	23-133	11423
	Итого		
5. Осуществление видов	Корсинское	1-11, 129-131, 133-182, 184-194	6360

Виды разрешенного использования лесов	Наименование участкового лесничества	Перечень лесных кварталов или их частей	Площадь, га
1	2	3	4
деятельности в сфере охотничьего хозяйства (ст.ст.25, 36 ЛК РФ). Запрещено: лесопарковые зоны, зеленые зоны, городские леса (Перечень кварталов и площади согласно договорам аренды)	Кукморское	1-51, 195-199, 307-315, 390, 392,3 93, 395, 400	5549
	Ленинское	1-145	12346
	Мешевашское	200-208, 210-212, 217-220, 226-229, 237-243, 254-260, 274-283, 295-306, 317-328, 333-340, 345-350, 364-370, 372-374, 401-422	11865
	Сабабашское	1-18, 209, 213-216, 221-225, 230-236, 244-253, 261-273, 284-294, 316, 329-332, 341-344, 351-363, 375-398	12443
	Шеморданское	23-133	11423
	Итого		
6. Использование лесов для ведения сельского хозяйства(ст.ст.25, 38 ЛК РФ). Запрещено: лесопарковые зоны, городские леса. ОЗУ, зеленые зоны, запрещено за исключением сенокосения и пчеловодства	Корсинское	1-11, 129-131, 133-182, 184-194	6360
	Кукморское	1-51, 195-199, 307-315, 390-400	5813
	Ленинское	1-145	12346
	Мешевашское	200-208, 210-212, 217-220, 226-229, 237-243, 254-260, 274-283, 295-306, 317-328, 333-340, 345-350, 364-374, 401-422	11997
	Сабабашское	1-18, 209, 213-216, 221-225, 230-236, 244-253, 261-273, 284-294, 316, 329-332, 341-344, 351-363, 375-398	12443
	Шеморданское	23-133	11423
Итого			60382
7. Осуществление научно-исследовательской, образовательной деятельности (ст.ст.25, 40 ЛК РФ)	Корсинское	1-11, 129-131, 133-182, 184-194	6360
	Кукморское	1-51, 195-199, 307-315, 390-400	5813
	Ленинское	1-145	12346
	Мешевашское	200-208, 210-212, 217-220, 226-229, 237-243, 254-260, 274-283, 295-306, 317-328, 333-340, 345-350, 364-374, 401-422	11997
	Сабабашское	1-18, 209, 213-216, 221-225, 230-236, 244-253, 261-273, 284-294, 316, 329-332, 341-344, 351-363, 375-398	12443
	Шеморданское	23-133	11423
Итого			60382
8. Осуществление рекреационной деятельности (ст.ст.25, 41 ЛК РФ)	Корсинское	1-11, 129-131, 133-182, 184-194	6360
	Кукморское	1-51, 195-199, 307-315, 390-400	5813
	Ленинское	1-145	12346
	Мешевашское	200-208, 210-212, 217-220, 226-229, 237-243, 254-260, 274-283, 295-306, 317-328, 333-340, 345-350, 364-374, 401-422	11997
	Сабабашское	1-18, 209, 213-216, 221-225, 230-236, 244-253, 261-273, 284-294, 316, 329-332, 341-344,351-363, 375-398	12443
	Шеморданское	23-133	11423
Итого			60382
9. Создание лесных плантаций и их эксплуатация (ст.ст.25, 42 ЛК РФ). Запрещено: защитные	Корсинское	5ч, 9ч, 133, 133ч-137ч, 138, 139ч-142ч, 143, 144ч-146ч, 147, 148, 149ч, 150ч, 151, 152ч, 153ч, 154-157, 158ч, 159, 160, 161ч, 162ч, 164ч, 165ч, 166-170, 171ч, 172ч, 173, 174ч, 175, 176, 177ч, 178-182, 184-191	4626

Виды разрешенного использования лесов	Наименование участкового лесничества	Перечень лесных кварталов или их частей	Площадь, га
1	2	3	4
леса, ОЗУ	Кукморское	1ч-7ч, 16ч, 20ч, 25ч, 30ч, 32ч-35ч, 44ч-46, 48ч-51ч, 308ч, 309ч, 310, 311ч, 312ч	1414
	Ленинское	1ч, 2, 3ч, 4ч, 5, 6, 7ч-9ч, 10, 11ч-13ч, 14-16, 17ч, 18, 19ч, 20, 21, 22ч, 23, 26ч, 27ч, 28-32, 33ч, 34ч, 35, 36, 38ч, 39-43, 50, 51ч, 52-54, 55ч, 56-63, 64ч, 65-73, 74ч, 75, 76ч-82ч, 83, 84ч -87ч, 88, 89ч, 90ч, 91, 92, 93ч-95ч, 96, 97ч, 98ч, 99, 100ч, 101, 102ч, 103-107, 108ч, 109, 110, 111ч-113, 114, 118, 119ч, 120, 121, 122ч-128ч, 130ч-135ч, 136, 137ч, 139ч, 140ч, 142ч	9842
	Мешешашское	200ч-208ч, 210ч, 211ч, 212, 217ч, 218ч, 219, 220ч, 226, 227ч-229ч, 237ч-240ч, 241, 242ч-243ч, 254ч-257ч, 258-260, 274ч-283ч, 295ч-306ч, 317ч-324, 325, 326ч, 327, 328ч, 333ч, 334, 335ч, 336ч, 337, 338, 339ч, 340ч, 345ч, 346, 347ч-349ч, 350, 365ч, 366, 367ч-370ч, 401ч-403ч, 404, 405ч-409ч, 410, 411ч, 412, 413, 417ч, 419ч-422ч	8322
	Сабабашское	1ч-3ч, 5ч-7ч, 12ч, 14ч, 18ч, 209ч, 213ч-215ч, 216, 221-225, 230-236, 244-253, 261ч, 262-268, 269ч-271ч, 272, 273, 284ч, 285, 286ч, 287ч, 288, 289, 290ч-294ч, 316ч, 329-331, 332ч, 341-344, 351ч, 352, 353, 354ч, 355, 356ч-358ч, 359, 360ч, 361, 362ч, 363ч, 375ч, 376ч, 377, 378, 379ч, 381, 382, 383ч, 384-386, 387ч, 388ч, 389-393, 394ч, 395, 396	10796
	Шеморданское	23, 24ч-26ч, 27, 28ч, 29-31, 32ч, 33, 34ч, 35ч, 36-38, 39ч, 40-46, 47ч-49ч, 50-56, 57ч, 58ч, 60-63, 64ч, 65-69, 70ч-72ч, 73, 74, 75ч-80, 81-83, 84ч-86ч, 88ч, 89ч, 90, 91, 92ч-100ч, 102ч-119ч, 120-122, 123ч-130ч	8539
	Итого		
10. Выращивание лесных плодовых, ягодных, декоративных растений, лекарственных растений (ст.ст.25, 39 ЛК РФ)	Корсинское	1-11, 129-131, 133-182, 184-194	6360
	Кукморское	1-51, 195-199, 307-315, 390-400	5813
	Ленинское	1-145	12346
	Мешешашское	200-208, 210-212, 217-220, 226-229, 237-243, 254-260, 274-283, 295-306, 317-328, 333-340, 345-350, 364-374, 401-422	11997
	Сабабашское	1-18, 209, 213-216, 221-225, 230-236, 244-253, 261-273, 284-294, 316, 329-332, 341-344, 351-363, 375-398	12443
	Шеморданское	23-133	11423
Итого			60382
10.1. Выращивание посадочного материала лесных растений (саженцев, сеянцев) (ст.25, ч. 4 ст. 39.1 ЛК РФ)	Корсинское	1-11, 129-131, 133-182, 184-194	6360
	Кукморское	1-51, 195-199, 307-315, 390-400	5813
	Ленинское	1-145	12346
	Мешешашское	200-208, 210-212, 217-220, 226-229, 237-243, 254-260, 274-283, 295-306, 317-328, 333-340, 345-350, 364-374, 401-422	11997
	Сабабашское	1-18, 209, 213-216, 221-225, 230-236, 244-253, 261-273, 284-294, 316, 329-332, 341-344, 351-363, 375-398	12443
	Шеморданское	23-133	11423

Виды разрешенного использования лесов	Наименование участкового лесничества	Перечень лесных кварталов или их частей	Площадь, га
1	2	3	4
	Итого		60382
11. Осуществление геологического изучения недр, разведка и добыча полезных ископаемых (ст.ст.25, 43 ЛК РФ). Запрещено: лесопарковые зоны, зеленые зоны, городские леса	Корсинское	1-11, 129-131, 133-182, 184-194	6360
	Кукморское	1-51, 195-199, 307-315, 390-400	5813
	Ленинское	1-145	12346
	Мешевашское	200-208, 210-212, 217-220, 226-229, 237-243, 254-260, 274-283, 295-306, 317-328, 333-340, 345-350, 364-374, 401-422	11997
	Сабабашское	1-18, 209, 213-216, 221-225, 230-236, 244-253, 261-273, 284-294, 316, 329-332, 341-344, 351-363, 375-398	12443
	Шеморданское	23-133	11423
	Итого		60382
12. Строительство и эксплуатация водохранилищ и иных искусственных водных объектов, а также гидротехнических сооружений, речных портов, причалов (ст.ст.25, 44 ЛК РФ)	Корсинское	1-11, 129-131, 133-182, 184-194	6360
	Кукморское	1-51, 195-199, 307-315, 390-400	5813
	Ленинское	1-145	12346
	Мешевашское	200-208, 210-212, 217-220, 226-229, 237-243, 254-260, 274-283, 295-306, 317-328, 333-340, 345-350, 364-374, 401-422	11997
	Сабабашское	1-18, 209, 213-216, 221-225, 230-236, 244-253, 261-273, 284-294, 316, 329-332, 341-344, 351-363, 375-398	12443
	Шеморданское	23-133	11423
	Итого		60382
13. Строительство, реконструкция, эксплуатация линейных объектов (ст.ст.25, 45 ЛК РФ) *Существующие линейные объекты могут использоваться в том числе в категории защитных лесов, в которых Лесным кодексом Российской Федерации введены ограничения по данному виду использования.	Корсинское	1-11, 129-131, 133-182, 184-194	6360
	Кукморское	1-51, 195-199, 307-315, 390-400	5813
	Ленинское	1-145	12346
	Мешевашское	200-208, 210-212, 217-220, 226-229, 237-243, 254-260, 274-283, 295-306, 317-328, 333-340, 345-350, 364-374, 401-422	11997
	Сабабашское	1-18, 209, 213-216, 221-225, 230-236, 244-253, 261-273, 284-294, 316, 329-332, 341-344, 351-363, 375-398	12443
	Шеморданское	23-133	11423
	Итого		60382
14. Переработка древесины и иных лесных ресурсов (ст.ст.25, 46 ЛК РФ). Запрещено: защитные леса, ОЗУ	Корсинское	5ч, 9ч, 133, 133ч-137ч, 138, 139ч-142ч, 143, 144ч-146ч, 147, 148, 149ч, 150ч, 151, 152ч, 153ч, 154-157, 158ч, 159, 160, 161ч, 162ч, 164ч, 165ч, 166-170, 171ч, 172ч, 173, 174ч, 175, 176, 177ч, 178-182, 184-191	4626
	Кукморское	1ч-7ч, 16ч, 20ч, 25ч, 30ч, 32ч-35ч, 44ч-46, 48ч-51ч, 308ч, 309ч, 310, 311ч, 312ч	1414
	Ленинское	1ч, 2, 3ч, 4ч, 5, 6, 7ч-9ч, 10, 11ч-13ч, 14-16, 17ч, 18, 19ч, 20, 21, 22ч, 23, 26ч, 27ч, 28-32, 33ч, 34ч, 35, 36, 38ч, 39-43, 50, 51ч, 52-54, 55ч, 56-63, 64ч, 65-73, 74ч, 75, 76ч-82ч, 83, 84ч -87ч, 88, 89ч, 90ч,	9842

Виды разрешенного использования лесов	Наименование участкового лесничества	Перечень лесных кварталов или их частей	Площадь, га
1	2	3	4
		91, 92, 93ч-95ч, 96, 97ч, 98ч, 99, 100ч, 101, 102ч, 103-107, 108ч, 109, 110, 111ч-113, 114, 118, 119ч, 120, 121, 122ч-128ч, 130ч-135ч, 136, 137ч, 139ч, 140ч, 142ч	
	Мешевашское	200ч-208ч, 210ч, 211ч, 212, 217ч, 218ч, 219, 220ч, 226, 227ч-229ч, 237ч-240ч, 241, 242ч-243ч, 254ч-257ч, 258-260, 274ч-283ч, 295ч-306ч, 317ч-324, 325, 326ч, 327, 328ч, 333ч, 334, 335ч, 336ч, 337, 338, 339ч, 340ч, 345ч, 346, 347ч-349ч, 350, 365ч, 366, 367ч-370ч, 401ч-403ч, 404, 405ч-409ч, 410, 411ч, 412, 413, 417ч, 419ч-422ч	8322
	Сабабашское	1ч-3ч, 5ч-7ч, 12ч, 14ч, 18ч, 209ч, 213ч-215ч, 216, 221-225, 230-236, 244-253, 261ч, 262-268, 269ч-271ч, 272, 273, 284ч, 285, 286ч, 287ч, 288, 289, 290ч-294ч, 316ч, 329-331, 332ч, 341-344, 351ч, 352, 353, 354ч, 355, 356ч-358ч, 359, 360ч, 361, 362ч, 363ч, 375ч, 376ч, 377, 378, 379ч, 381, 382, 383ч, 384-386, 387ч, 388ч, 389-393, 394ч, 395, 396	10796
	Шеморданское	23, 24ч-26ч, 27, 28ч, 29-31, 32ч, 33, 34ч, 35ч, 36-38, 39ч, 40-46, 47ч-49ч, 50-56, 57ч, 58ч, 60-63, 64ч, 65-69, 70ч-72ч, 73, 74, 75ч-80, 81-83, 84ч-86ч, 88ч, 89ч, 90, 91, 92ч-100ч, 102ч-119ч, 120-122, 123ч-130ч	8539
	Итого		
15. Осуществление религиозной деятельности (ст.ст.25, 47 ЛК РФ)	Корсинское	1-11, 129-131, 133-182, 184-194	6360
	Кукморское	1-51, 195-199, 307-315, 390-400	5813
	Ленинское	1-145	12346
	Мешевашское	200-208, 210-212, 217-220, 226-229, 237-243, 254-260, 274-283, 295-306, 317-328, 333-340, 345-350, 364-374, 401-422	11997
	Сабабашское	1-18, 209, 213-216, 221-225, 230-236, 244-253, 261-273, 284-294, 316, 329-332, 341-344, 351-363, 375-398	12443
	Шеморданское	23-133	11423
	Итого		
16. Иные виды, разрешается везде (ч.2 ст.6 ЛК РФ)	Корсинское	1-11, 129-131, 133-182, 184-194	6360
	Кукморское	1-51, 195-199, 307-315, 390-400	5813
	Ленинское	1-145	12346
	Мешевашское	200-208, 210-212, 217-220, 226-229, 237-243, 254-260, 274-283, 295-306, 317-328, 333-340, 345-350, 364-374, 401-422	11997
	Сабабашское	1-18, 209, 213-216, 221-225, 230-236, 244-253, 261-273, 284-294, 316, 329-332, 341-344, 351-363, 375-398	12443
	Шеморданское	23-133	11423
	Итого		

3. В Главе 2:

а) в разделе 2.1:

Таблицы 6-7 подраздела 2.1.1 изложить в следующей редакции:

Показатели	Всего		В том числе по полнотам											
	га	тыс. кбМ	1,0		0,9		0,8		0,7		0,6		0,3 - 0,5	
			га	тыс. кбМ	га	тыс. кбМ	га	тыс. кбМ	га	тыс. кбМ	га	тыс. кбМ	га	тыс. кбМ
1	2	3	4	5	6	7	8	9	10	11	12	13	14	15
Корневой	-	-												
Ликвид		-												
Деловой		-												
Хозяйственная секция- Осиновая														
Всего включено в расчет	94	22,5							81	20,0	5	1,1	8	1,4
Средний % выборки от общего запаса		23								25		15		-
Запас, выбираемый за 1 прием	86	5,2							81	5,0	5	0,2	-	-
Средний период повторяемости	10													
Ежегодная расчетная лесосека:														
Корневой	9	0,5												
Ликвид		0,4												
Деловой		0,2												
Хозяйственная секция- Липовая														
Всего включено в расчет	80	20,5							26	7,2	46	11,5	8	1,8
Средний % выборки от общего запаса		17								25		15		-
Запас, выбираемый за 1 прием	72	3,5							26	1,8	46	1,7	-	-
Средний период повторяемости	10													
Ежегодная расчетная лесосека:														
Корневой	7	0,4												
Ликвид		0,3												
Деловой		0,2												
Итого по категории защитности														
Всего включено в расчет	266	58,9												
Средний % выборки от общего запаса		20												
Запас, выбираемый за 1 прием	240	12,0												
Средний период повторяемости														
Ежегодная расчетная лесосека:														
Корневой	24	1,2												
Ликвид		1,0												
Деловой		0,5												
Категория защитных лесов - защитные полосы лесов, расположенные вдоль ж/д путей общего пользования, федеральных дорог общего														

Показатели	Всего		В том числе по полнотам											
	га	тыс. кбМ	1,0		0,9		0,8		0,7		0,6		0,3 - 0,5	
			га	тыс. кбМ	га	тыс. кбМ	га	тыс. кбМ	га	тыс. кбМ	га	тыс. кбМ	га	тыс. кбМ
1	2	3	4	5	6	7	8	9	10	11	12	13	14	15
пользования, автомобильных дорог общего пользования, находящихся в собственности субъекта РФ														
Хозяйственная секция – Сосновая														
Всего включено в расчет	2	0,8							2	0,8				
Средний % выборки от общего запаса		25								25				
Запас, выбираемый за 1 прием	2	0,2							2	0,2				
Средний период повторяемости	10													
Ежегодная расчетная лесосека:														
Корневой	-	-												
Ликвид		-												
Деловой		-												
Хозяйственная секция- Дубовая н/ств 3 бонитета и выше														
Всего включено в расчет	32	4,2									8	1,2	24	3,0
Средний % выборки от общего запаса		5										15		-
Запас, выбираемый за 1 прием	8	0,2									8	0,2	-	-
Средний период повторяемости	10													
Ежегодная расчетная лесосека:														
Корневой	1	-												
Ликвид		-												
Деловой		-												
Хозяйственная секция – Березовая														
Всего включено в расчет	27	5,1							16	3,5	9	1,4	2	0,2
Средний % выборки от общего запаса		22								25		15		-
Запас, выбираемый за 1 прием	25	1,1							16	0,9	9	0,2	-	-
Средний период повторяемости	10													
Ежегодная расчетная лесосека:														
Корневой	3	0,1												
Ликвид		0,1												
Деловой		-												
Хозяйственная секция – Осиновая														
Всего включено в расчет	9	1,7							2	0,5	5	0,9	2	0,3
Средний % выборки от общего запаса		12								25		15		-

Показатели	Всего		В том числе по полнотам											
	га	тыс. кбМ	1,0		0,9		0,8		0,7		0,6		0,3 - 0,5	
			га	тыс. кбМ	га	тыс. кбМ	га	тыс. кбМ	га	тыс. кбМ	га	тыс. кбМ	га	тыс. кбМ
1	2	3	4	5	6	7	8	9	10	11	12	13	14	15
Ликвид		1,1												
Деловой		0,5												
Всего выборочных рубок в защитных лесах														
Всего включено в расчет	530	123,7												
Средний % выборки от общего запаса		21												
Запас, выбираемый за 1 прием	457	25,5												
Средний период повторяемости														
Ежегодная расчетная лесосека:														
Корневой	46	2,5												
Ликвид		2,1												
Деловой		1,0												
В том числе по хозяйствам:														
Хвойные														
Всего включено в расчет	5	1,5												
Средний % выборки от общего запаса		20												
Запас, выбираемый за 1 прием	4	0,3												
Средний период повторяемости														
Ежегодная расчетная лесосека:														
Корневой	-	-												
Ликвид		-												
Деловой		-												
Твердолиственные														
Всего включено в расчет	120	19,2												
Средний % выборки от общего запаса		18												
Запас, выбираемый за 1 прием	87	3,4												
Средний период повторяемости														
Ежегодная расчетная лесосека:														
Корневой	9	0,3												
Ликвид		0,3												
Деловой		0,1												
Мягколиственные														

Хозсекция и преобладание породы	Покорытые лесной растительностью	В том числе по группам возраста						Запас спелых и перестойных насаждений, тыс.м3	Ср. запас на 1га эксплуат. фонда м3	Ср. прирост корневой массы тыс. м3	Возраст рубки	Исчисленные расчетные лесосеки, тыс.м3				Рекомендуемая к принятию расчетная лесосека					Число лет испол. эксплуатационного фонда	Предполагаемый остаток насаждений, га	
		Молодняки	Средне-возрастные		Приспевающие	Спелые и перестойные						Равномерного пользования	2-я возрастная	1-я возрастная	Интегральная	Площадь, га	Запас корневой, тыс. м3	В ликвиде				Приспевающие	Спелые и перестойные
			Всего	Включено в расчет		Всего	в т.ч. перестойные											всего	в т.ч. деловой	% деловой от ликв.			
1	2	3	4	5	6	7	8	9	10	11	12	13	14	15	16	17	18	19	20	21	22	23	24
Дубовая в/ствольн.	2426	388	1270	710	695	73		13,2	180	6,3	101 VI	22	24	19	21	7	1,3	1,1	0,7	60	10	965	188
Дубовая н/ств. III бон. и выше	758		1		9	748	480	128,5	172	1,5	61 VII	12	25	37	26	30	5,2	4,2	1,7	40	25		457
Кленовая	398	15	268	166	52	63		8,9	141	1,0	61 VII	6	9	6	8	6	0,8	0,6	0,2	40	11	166	55
Березовая	8719	78	3351	2215	2234	3056	7	557,3	182	28,8	61 VII	134	250	264	236	158	28,8	25,3	13,9	55	19	2215	3710
Осиновая	2622	97	424	424	204	1897	537	428,4	226	11,0	41 V	58	84	105	81	89	20,1	16,1	6,4	40	21	424	1211
Черноольховая	56		21	16	24	11		1,5	130	0,2	61 VII	1	2	2	2							16	35
Сероольховая	491	5	7	7	472	7		1,1	157	1,6	41 V	11	16	23	14							7	479
Липовая	9184	110	1472	638	1081	6521	1839	1479,5	227	30,3	61 VII	141	274	380	286	281	63,8	56,1	28,1	50	23	638	4792
Тополевая культуры	24	1	14	1		9	4	2,3	255	0,1	31 VII	1	1	1	1							1	9
Ивовая	2	2									41 V												
Тальниковая	4	4									5 V												
Итого по эксплуатационным лесам и сплошным рубкам																							
	37663	3753	12866	10215	7816	13228	2867	2813,5		135,8						639	135,7	117,2	61,7	53		10479	12215
В том числе: Хвойные																							
	12979	3053	6038	6038	3045	843		192,8		55,0						68	15,7	13,8	10,7	78		6047	1279
Твердолиственные																							
	3582	403	1539	876	756	884	480	150,6		8,8						43	7,3	5,9	2,6	44		1131	700
Мяголиственные																							

№ п/п	Показатели	Ед. изм.	Виды ухода за лесами						Итого
			рубки прореживания	проходные рубки	рубки обновления	рубки перестройки	рубки реконструкции	рубка единичных деревьев	
1	2	3	4	5	6	7	8	9	10
	площадь	га	14	10	15	1			40
	выбираемый запас:								
	корневой	тыс. м3	0,8	0,7	0,9	0,1			2,5
	ликвидный	тыс. м3	0,6	0,6	0,6	0,1			1,9
	деловой	тыс. м3	0,4	0,4	0,4	0,1			1,3
Твердолиственные									
Преобладающая порода-Дуб высокоствольный									
1.	Выявленный фонд по лесоводственным требованиям	га	4	1	-	-			5
		тыс. м3	0,2	0,1	-	-			0,3
2.	Срок повторяемости	лет	10	15	8	6			
3.	Ежегодный размер пользования:								
	площадь	га	-	-	-	-			-
	выбираемый запас:								
	корневой	тыс. м3	-	-	-	-			-
	ликвидный	тыс. м3	-	-	-	-			-
	деловой	тыс. м3	-	-	-	-			-
Преобладающая порода-Дуб низкоствольный									
1.	Выявленный фонд по лесоводственным требованиям	га	-	-	-	55			55
		тыс. м3	-	-	-	5,7			5,7
2.	Срок повторяемости	лет	10	15	8	6			
3.	Ежегодный размер пользования:								
	площадь	га	-	-	-	9			9
	выбираемый запас:								
	корневой	тыс. м3	-	-	-	1,0			1,0
	ликвидный	тыс. м3	-	-	-	0,7			0,7
	деловой	тыс. м3	-	-	-	0,3			0,3
Итого по твердолиственному хозяйству									
1.	Выявленный фонд по лесоводственным требованиям	га	4	1	-	55			60
		тыс. м3	0,2	0,1	-	5,7			6,0
2.	Срок повторяемости	лет							
3.	Ежегодный размер пользования:								
	площадь	га	-	-	-	9			9
	выбираемый запас:								
	корневой	тыс.	-	-	-	1,0			1,0

№ п/п	Показатели	Ед. изм.	Виды ухода за лесами						Итого
			рубки прореживания	проходные рубки	рубки обновления	рубки перестройки	рубки реконструкции	рубка единичных деревьев	
1	2	3	4	5	6	7	8	9	10
		м3							
	ликвидный	тыс. м3	-	-	-	0,7			0,7
	деловой	тыс. м3	-	-	-	0,3			0,3
Мягколиственные									
Преобладающая порода-Береза									
1.	Выявленный фонд по лесоводственным требованиям	га	7	13	11	26			57
		тыс. м3	0,3	1,0	1,4	5,1			7,8
2.	Срок повторяемости	лет	10	10	8	6			
3.	Ежегодный размер пользования:								
	площадь	га	1	1	1	4			7
	выбираемый запас:								
	корневой	тыс. м3	-	0,1	0,2	0,8			1,1
	ликвидный	тыс. м3	-	0,1	0,1	0,6			0,8
	деловой	тыс. м3	-	-	0,1	0,4			0,5
Преобладающая порода-Осина									
1.	Выявленный фонд по лесоводственным требованиям	га	30	5	54	33			122
		тыс. м3	0,6	0,2	8,7	4,2			13,7
2.	Срок повторяемости	лет	10	10	8	6			
3.	Ежегодный размер пользования:								
	площадь	га	3	-	7	6			16
	выбираемый запас:								
	корневой	тыс. м3	0,1	-	1,1	0,7			1,9
	ликвидный	тыс. м3	0,1	-	0,7	0,5			1,3
	деловой	тыс. м3	-	-	0,4	0,2			0,6
Преобладающая порода-Липа									
1.	Выявленный фонд по лесоводственным требованиям	га	20	39	12	35			106
		тыс. м3	1,0	2,6	2,1	5,2			10,9
2.	Срок повторяемости	лет	10	15	8	6			
3.	Ежегодный размер пользования:								
	площадь	га	2	3	1	6			12
	выбираемый запас:								
	корневой	тыс. м3	0,1	0,2	0,2	0,9			1,4
	ликвидный	тыс. м3	0,1	0,1	0,2	0,7			1,1

№ п/п	Показатели	Ед. изм.	Виды ухода за лесами						Итого
			рубки прореживания	проходные рубки	рубки обновления	рубки перестройки	рубки реконструкции	рубка единичных деревьев	
1	2	3	4	5	6	7	8	9	10
	деловой	тыс. м3	-	0,1	0,1	0,4			0,6
Итого по мягколиственному хозяйству									
1.	Выявленный фонд по лесоводственным требованиям	га	57	57	77	94			285
		тыс. м3	1,9	3,8	12,2	14,5			32,4
2.	Срок повторяемости	лет							
3.	Ежегодный размер пользования:								
	площадь	га	6	4	9	16			35
	выбираемый запас:								
	корневой	тыс. м3	0,2	0,3	1,5	2,4			4,4
	ликвидный	тыс. м3	0,2	0,2	1,0	1,8			3,2
	деловой	тыс. м3	-	0,1	0,6	1,0			1,7
Итого по защитным лесам									
1.	Выявленный фонд по лесоводственным требованиям	га	202	187	199	156			744
		тыс. м3	10,2	13,2	19,6	21,0			64,0
2.	Срок повторяемости	лет							
3.	Ежегодный размер пользования:								
	площадь	га	20	14	24	26			84
	выбираемый запас:								
	корневой	тыс. м3	1,0	1,0	2,4	3,5			7,9
	ликвидный	тыс. м3	0,8	0,8	1,6	2,6			5,8
	деловой	тыс. м3	0,4	0,5	1,0	1,4			3,3
Целевое назначение лесов: Эксплуатационные леса									
Хвойные									
Преобладающая порода-Сосна									
1.	Выявленный фонд по лесоводственным требованиям	га	14	2069	302	2			2387
		тыс. м3	0,4	153,2	29,4	0,3			183,3
2.	Срок повторяемости	лет	10	15	8	6			
3.	Ежегодный размер пользования:								
	площадь	га	2	137	38	1			177
	выбираемый запас:								
	корневой	тыс. м3	-	10,2	3,7	-			13,9
	ликвидный	тыс. м3	-	8,7	2,4	-			11,1
	деловой	тыс. м3	-	6,1	2,1	-			8,2

№ п/п	Показатели	Ед. изм.	Виды ухода за лесами						Итого
			рубки прореживания	проходные рубки	рубки обновления	рубки перестройки	рубки реконструкции	рубка единичных деревьев	
1	2	3	4	5	6	7	8	9	10
Преобладающая порода-Ель									
1.	Выявленный фонд по лесоводственным требованиям	га	1487	1898	602	18			4005
		тыс. м3	68,5	99,9	74,9	2,0			245,3
2.	Срок повторяемости	лет	10	10	8	6			
3.	Ежегодный размер пользования:								
	площадь	га	148	190	75	4			417
	выбираемый запас:								
	корневой	тыс. м3	6,9	10,0	9,3	0,4			26,6
	ликвидный	тыс. м3	5,2	8,4	6,1	0,3			20,0
	деловой	тыс. м3	3,6	6,0	4,2	0,2			14,0
Преобладающая порода-Лиственница									
1.	Выявленный фонд по лесоводственным требованиям	га	6	11	-	-			17
		тыс. м3	0,2	1,2	-	-			1,4
2.	Срок повторяемости	лет	10	15	8	6			
3.	Ежегодный размер пользования:								
	площадь	га	1	1	-	-			2
	выбираемый запас:								
	корневой	тыс. м3	-	0,1	-	-			0,1
	ликвидный	тыс. м3	-	0,1	-	-			0,1
	деловой	тыс. м3	-	-	-	-			-
Итого по хвойному хозяйству									
1.	Выявленный фонд по лесоводственным требованиям	га	1507	3978	904	20			6409
		тыс. м3	69,1	254,3	104,3	2,3			430,0
2.	Срок повторяемости	лет							
3.	Ежегодный размер пользования:								
	площадь	га	151	328	113	4			596
	выбираемый запас:								
	корневой	тыс. м3	6,9	20,3	13,0	0,4			40,6
	ликвидный	тыс. м3	5,2	17,2	8,5	0,3			31,2
	деловой	тыс. м3	3,6	12,1	6,3	0,2			22,2
Твердолиственные									
Преобладающая порода-Дуб высокоствольный									
1.	Выявленный фонд по лесоводственным	га	464	339	48	49			900
		тыс.	15,8	15,4	3,1	5,7			40,0

№ п/п	Показатели	Ед. изм.	Виды ухода за лесами						Итого
			рубки прореживания	проходные рубки	рубки обновления	рубки перестройки	рубки реконструкции	рубка единичных деревьев	
1	2	3	4	5	6	7	8	9	10
	площадь	га	51	27	7	12			97
	выбираемый запас:								
	корневой	тыс. м3	1,8	1,2	0,5	1,2			4,7
	ликвидный	тыс. м3	1,1	1,0	0,4	0,9			3,4
	деловой	тыс. м3	0,4	0,5	0,2	0,4			1,5
Мягколиственные									
Преобладающая порода-Береза									
1.	Выявленный фонд по лесоводственным требованиям	га	962	1812	957	1462			5193
		тыс. м3	39,2	85,0	61,7	105,0			290,9
2.	Срок повторяемости	лет	10	10	8	6			
3.	Ежегодный размер пользования:								
	площадь	га	96	181	120	244			641
	выбираемый запас:								
	корневой	тыс. м3	4,0	8,5	7,7	17,6			37,8
	ликвидный	тыс. м3	2,8	7,2	5,1	13,6			28,7
	деловой	тыс. м3	1,6	4,4	2,9	7,6			16,5
Преобладающая порода-Осина									
1.	Выявленный фонд по лесоводственным требованиям	га	22	421	410	110			963
		тыс. м3	0,6	18,2	32,0	9,0			59,8
2.	Срок повторяемости	лет	10	10	8	6			
3.	Ежегодный размер пользования:								
	площадь	га	2	43	51	18			114
	выбираемый запас:								
	корневой	тыс. м3	-	1,9	4,0	1,5			7,4
	ликвидный	тыс. м3	-	1,5	2,6	1,2			5,3
	деловой	тыс. м3	-	0,5	0,7	0,4			1,6
Преобладающая порода-Ольха черная									
1.	Выявленный фонд по лесоводственным требованиям	га	-	11	-	-			11
		тыс. м3	-	0,4	-	-			0,4
2.	Срок повторяемости	лет	10	15	8	6			
3.	Ежегодный размер пользования:								
	площадь	га	-	1	-	-			1

№ п/п	Показатели	Ед. изм.	Виды ухода за лесами						Итого
			рубки прореживания	проходные рубки	рубки обновления	рубки перестройки	рубки реконструкции	рубка единичных деревьев	
1	2	3	4	5	6	7	8	9	10
	корневой	тыс. м3	15,3	33,2	35,1	45,1			128,7
	ликвидный	тыс. м3	10,7	28,0	23,0	34,8			96,5
	деловой	тыс. м3	6,6	18,0	13,6	18,3			56,5
Всего по лесничеству									
Хвойные									
Преобладающая порода-Сосна									
1.	Выявленный фонд по лесоводственным требованиям	га	57	2165	311	6			2539
		тыс. м3	3,0	160,6	31,5	0,7			195,8
2.	Срок повторяемости	лет	10	15	8	6			
3.	Ежегодный размер пользования:								
	площадь	га	6	144	39	1			190
	выбираемый запас:								
	корневой	тыс. м3	0,3	10,7	3,9	0,1			15,0
	ликвидный	тыс. м3	0,2	9,1	2,6	0,1			12,0
	деловой	тыс. м3	0,2	6,4	2,2	0,1			8,9
Преобладающая порода-Ель									
1.	Выявленный фонд по лесоводственным требованиям	га	1585	1931	715	21			4252
		тыс. м3	74,0	101,8	80,2	2,4			258,4
2.	Срок повторяемости	лет	10	10	8	6			
3.	Ежегодный размер пользования:								
	площадь	га	158	193	89	4			444
	выбираемый запас:								
	корневой	тыс. м3	7,4	10,2	10,0	0,4			28,0
	ликвидный	тыс. м3	5,6	8,6	6,5	0,3			21,0
	деловой	тыс. м3	3,8	6,1	4,5	0,2			14,6
Преобладающая порода-Лиственница									
1.	Выявленный фонд по лесоводственным требованиям	га	6	11	-	-			17
		тыс. м3	0,2	1,2	-	-			1,4
2.	Срок повторяемости	лет	10	15	8	6			
3.	Ежегодный размер пользования:								
	площадь	га	1	1	-	-			2
	выбираемый запас:								

№ п/п	Показатели	Ед. изм.	Виды ухода за лесами						Итого
			рубки прореживания	проходные рубки	рубки обновления	рубки перестройки	рубки реконструкции	рубка единичных деревьев	
1	2	3	4	5	6	7	8	9	10
	корневой	тыс. м3	-	0,1	-	-			0,1
	ликвидный	тыс. м3	-	0,1	-	-			0,1
	деловой	тыс. м3	-	-	-	-			-
Итого по хвойному хозяйству									
1.	Выявленный фонд по лесоводственным требованиям	га	1648	4107	1026	27			6808
		тыс. м3	77,2	263,6	111,7	3,1			455,6
2.	Срок повторяемости	лет							
3.	Ежегодный размер пользования:								
	площадь	га	165	338	128	5			636
	выбираемый запас:								
	корневой	тыс. м3	7,7	21,0	13,9	0,5			43,1
	ликвидный	тыс. м3	5,8	17,8	9,1	0,4			33,1
	деловой	тыс. м3	4,0	12,5	6,7	0,3			23,5
Твердолиственные									
Преобладающая порода-Дуб высокоствольный									
1.	Выявленный фонд по лесоводственным требованиям	га	468	340	48	49			905
		тыс. м3	16,0	15,5	3,1	5,7			40,3
2.	Срок повторяемости	лет	10	15	8	6			
3.	Ежегодный размер пользования:								
	площадь	га	47	23	6	8			84
	выбираемый запас:								
	корневой	тыс. м3	1,6	1,0	0,4	1,0			4,0
	ликвидный	тыс. м3	1,0	0,9	0,3	0,7			2,9
	деловой	тыс. м3	0,4	0,4	0,2	0,4			1,4
Преобладающая порода-Дуб низкоствольный									
1.	Выявленный фонд по лесоводственным требованиям	га	-	-	-	70			70
		тыс. м3	-	-	-	6,9			6,9
2.	Срок повторяемости	лет	10	15	8	6			
3.	Ежегодный размер пользования:								
	площадь	га	-	-	-	12			12
	выбираемый запас:								
	корневой	тыс. м3	-	-	-	1,1			1,1
	ликвидный	тыс. м3	-	-	-	0,8			0,8

№ п/п	Показатели	Ед. изм.	Виды ухода за лесами						Итого
			рубки прореживания	проходные рубки	рубки обновления	рубки перестройки	рубки реконструкции	рубка единичных деревьев	
1	2	3	4	5	6	7	8	9	10
		м3							
	деловой	тыс. м3	-	-	-	0,3			0,3
Преобладающая порода-Клен									
1.	Выявленный фонд по лесоводственным требованиям	га	39	63	6	9			117
		тыс. м3	1,6	2,2	0,7	0,7			5,2
2.	Срок повторяемости	лет	10	15	8	6			
3.	Ежегодный размер пользования:								
	площадь	га	4	4	1	1			10
	выбираемый запас:								
	корневой	тыс. м3	0,2	0,2	0,1	0,1			0,6
	ликвидный	тыс. м3	0,1	0,1	0,1	0,1			0,4
	деловой	тыс. м3	-	0,1	-	-			0,1
Итого по твердолиственному хозяйству									
1.	Выявленный фонд по лесоводственным требованиям	га	507	403	54	128			1092
		тыс. м3	17,6	17,7	3,8	13,3			52,4
2.	Срок повторяемости	лет							
3.	Ежегодный размер пользования:								
	площадь	га	51	27	7	21			106
	выбираемый запас:								
	корневой	тыс. м3	1,8	1,2	0,5	2,2			5,7
	ликвидный	тыс. м3	1,1	1,0	0,4	1,6			4,1
	деловой	тыс. м3	0,4	0,5	0,2	0,7			1,8
Мягколиственные									
Преобладающая порода-Береза									
1.	Выявленный фонд по лесоводственным требованиям	га	969	1825	968	1488			5250
		тыс. м3	39,5	86,0	63,1	110,1			298,7
2.	Срок повторяемости	лет	10	10	8	6			
3.	Ежегодный размер пользования:								
	площадь	га	97	182	121	248			648
	выбираемый запас:								
	корневой	тыс. м3	4,0	8,6	7,9	18,4			38,9
	ликвидный	тыс. м3	2,8	7,3	5,2	14,2			29,5
	деловой	тыс. м3	1,6	4,4	3,0	8,0			17,0

№ п/п	Показатели	Ед. изм.	Виды ухода за лесами						Итого
			рубки прореживания	проходные рубки	рубки обновления	рубки перестройки	рубки реконструкции	рубка единичных деревьев	
1	2	3	4	5	6	7	8	9	10
		м3							
Преобладающая порода-Осина									
1.	Выявленный фонд по лесоводственным требованиям	га	52	426	464	143			1085
		тыс. м3	1,2	18,4	40,7	13,2			73,5
2.	Срок повторяемости	лет	10	10	8	6			
3.	Ежегодный размер пользования:								
	площадь	га	5	43	58	24			130
	выбираемый запас:								
	корневой	тыс. м3	0,1	1,9	5,1	2,2			9,3
	ликвидный	тыс. м3	0,1	1,5	3,3	1,7			6,6
	деловой	тыс. м3	-	0,5	1,1	0,6			2,2
Преобладающая порода-Ольха черная									
1.	Выявленный фонд по лесоводственным требованиям	га	-	11	-	-			11
		тыс. м3	-	0,4	-	-			0,4
2.	Срок повторяемости	лет	10	15	8	6			
3.	Ежегодный размер пользования:								
	площадь	га	-	1	-	-			1
	выбираемый запас:								
	корневой	тыс. м3	-	-	-	-			-
	ликвидный	тыс. м3	-	-	-	-			-
	деловой	тыс. м3	-	-	-	-			-
Преобладающая порода-Липа									
1.	Выявленный фонд по лесоводственным требованиям	га	572	407	988	1594			3561
		тыс. м3	27,1	22,2	80,6	151,8			281,7
2.	Срок повторяемости	лет	10	15	8	6			
3.	Ежегодный размер пользования:								
	площадь	га	57	27	124	265			473
	выбираемый запас:								
	корневой	тыс. м3	2,7	1,5	10,1	25,3			39,6
	ликвидный	тыс. м3	1,7	1,2	6,6	19,5			29,0
	деловой	тыс. м3	1,0	0,6	3,6	10,1			15,3
Итого по мягколиственному хозяйству									
1.	Выявленный фонд	га	1593	2669	2420	3225			9907

№ п/п	Показатели	Ед. изм.	Виды ухода за лесами						Итого
			рубки прореживания	проходные рубки	рубки обновления	рубки перестройки	рубки реконструкции	рубка единичных деревьев	
1	2	3	4	5	6	7	8	9	10
	по лесоводственным требованиям	тыс. м3	67,8	127,0	184,4	275,1			654,3
2.	Срок повторяемости	лет							
3.	Ежегодный размер пользования:								
	площадь	га	159	253	303	537			1252
	выбираемый запас:								
	корневой	тыс. м3	6,8	12,0	23,1	45,9			87,8
	ликвидный	тыс. м3	4,6	10,0	15,1	35,4			65,1
	деловой	тыс. м3	2,6	5,5	7,7	18,7			34,5
Всего									
1.	Выявленный фонд по лесоводственным требованиям	га	3748	7179	3500	3380			17807
		тыс. м3	162,6	408,3	299,9	291,5			1162,3
2.	Срок повторяемости	лет							
3.	Ежегодный размер пользования:								
	площадь	га	375	618	438	563			1994
	выбираемый запас:								
	корневой	тыс. м3	16,3	34,2	37,5	48,6			136,6
	ликвидный	тыс. м3	11,5	28,8	24,6	37,4			102,3
	деловой	тыс. м3	7,0	18,5	14,6	19,7			59,8
В том числе по участковым лесничествам:									
Корсинское участковое лесничество									
Хвойные									
Преобладающая порода- Сосна									
1.	Выявленный фонд по лесоводственным требованиям	га	3	32	39	-			74
		тыс. м3	0,3	2,5	4,5	-			7,3
2.	Срок повторяемости	лет	10	15	8	6			
3.	Ежегодный размер пользования:								
	площадь	га	-	2	5	-			7
	выбираемый запас:								
	корневой	тыс. м3	-	0,2	0,6	-			0,8
	ликвидный	тыс. м3	-	0,1	0,4	-			0,5
	деловой	тыс. м3	-	0,1	0,3	-			0,4
Преобладающая порода- Ель									
1.	Выявленный фонд по лесоводственным	га	301	237	327	-			865
		тыс.	14,8	14,7	39,2	-			68,7

№ п/п	Показатели	Ед. изм.	Виды ухода за лесами						Итого
			рубки прореживания	проходные рубки	рубки обновления	рубки перестройки	рубки реконструкции	рубка единичных деревьев	
1	2	3	4	5	6	7	8	9	10
	корневой	тыс. м3	0,2	0,9	0,6	1,7			3,4
	ликвидный	тыс. м3	0,2	0,7	0,4	1,3			2,6
	деловой	тыс. м3	0,1	0,5	0,2	0,7			1,5
Преобладающая порода-Осина									
1.	Выявленный фонд по лесоводственным требованиям	га	14	20	11	8			53
		тыс. м3	0,3	1,0	0,7	1,0			3,0
2.	Срок повторяемости	лет	10	10	8	6			
3.	Ежегодный размер пользования:								
	площадь	га	1	2	1	1			5
	выбираемый запас:								
	корневой	тыс. м3	-	0,1	0,1	0,2			0,4
	ликвидный	тыс. м3	-	0,1	0,1	0,1			0,3
	деловой	тыс. м3	-	-	-	-			-
Преобладающая порода-Липа									
1.	Выявленный фонд по лесоводственным требованиям	га	12	3	16	5			36
		тыс. м3	0,6	0,1	3,2	0,5			4,4
2.	Срок повторяемости	лет	10	15	8	6			
3.	Ежегодный размер пользования:								
	площадь	га	1	-	2	1			4
	выбираемый запас:								
	корневой	тыс. м3	-	-	0,4	0,1			0,5
	ликвидный	тыс. м3	-	-	0,3	-			0,3
	деловой	тыс. м3	-	-	0,2	-			0,2
Итого по мягколиственному хозяйству									
1.	Выявленный фонд по лесоводственным требованиям	га	71	150	76	115			412
		тыс. м3	2,4	9,7	8,7	11,7			32,5
2.	Срок повторяемости	лет							
3.	Ежегодный размер пользования:								
	площадь	га	7	15	9	19			50
	выбираемый запас:								
	корневой	тыс. м3	0,2	1,0	1,1	2,0			4,3
	ликвидный	тыс. м3	0,2	0,8	0,8	1,4			3,2

№ п/п	Показатели	Ед. изм.	Виды ухода за лесами						Итого
			рубки прореживания	проходные рубки	рубки обновления	рубки перестройки	рубки реконструкции	рубка единичных деревьев	
1	2	3	4	5	6	7	8	9	10
	деловой	тыс. м3	0,1	0,5	0,4	0,7			1,7
Всего по участковому лесничеству									
1.	Выявленный фонд по лесоводственным требованиям	га	445	458	442	120			1465
		тыс. м3	19,1	29,0	52,4	12,2			112,7
2.	Срок повторяемости	лет							
3.	Ежегодный размер пользования:								
	площадь	га	44	43	54	20			161
	выбираемый запас:								
	корневой	тыс. м3	1,9	2,8	6,6	2,1			13,4
	ликвидный	тыс. м3	1,4	2,3	4,3	1,5			9,5
	деловой	тыс. м3	0,9	1,5	2,8	0,7			5,9
Кукморское участковое лесничество									
Хвойные									
Преобладающая порода-Сосна									
1.	Выявленный фонд по лесоводственным требованиям	га	19	56	12	-			87
		тыс. м3	0,8	3,6	1,0	-			5,4
2.	Срок повторяемости	лет	10	15	8	6			
3.	Ежегодный размер пользования:								
	площадь	га	2	4	2	-			8
	выбираемый запас:								
	корневой	тыс. м3	0,1	0,2	0,1	-			0,4
	ликвидный	тыс. м3	0,1	0,2	0,1	-			0,4
	деловой	тыс. м3	0,1	0,1	0,1	-			0,3
Преобладающая порода-Ель									
1.	Выявленный фонд по лесоводственным требованиям	га	33	26	33	-			92
			2,2	1,8	3,8	-			7,8
2.	Срок повторяемости	лет	10	10	8	6			
3.	Ежегодный размер пользования:	тыс. м3							
	площадь	га	3	3	4	-			10
	выбираемый запас:								
	корневой	тыс. м3	0,2	0,2	0,5	-			0,9
	ликвидный	тыс. м3	0,1	0,1	0,4	-			0,6
	деловой	тыс. м3	0,1	0,1	0,2	-			0,4

№ п/п	Показатели	Ед. изм.	Виды ухода за лесами						Итого
			рубки прореживания	проходные рубки	рубки обновления	рубки перестройки	рубки реконструкции	рубка единичных деревьев	
1	2	3	4	5	6	7	8	9	10
Итого по хвойному хозяйству									
1.	Выявленный фонд по лесоводственным требованиям	га	52	82	45	-			179
		тыс. м3	3,0	5,4	4,8	-			13,2
2.	Срок повторяемости	лет							
3.	Ежегодный размер пользования:								
	площадь	га	5	7	6	-			18
	выбираемый запас:								
	корневой	тыс. м3	0,3	0,4	0,6	-			1,3
	ликвидный	тыс. м3	0,2	0,3	0,5	-			1,0
	деловой	тыс. м3	0,2	0,2	0,3	-			0,7
Мягколиственные									
Преобладающая порода-Береза									
1.	Выявленный фонд по лесоводственным требованиям	га	4	7	2	22			35
		тыс. м3	0,1	0,3	0,3	2,7			3,4
2.	Срок повторяемости	лет	10	10	8	6			
3.	Ежегодный размер пользования:								
	площадь	га	-	-	-	4			4
	выбираемый запас:								
	корневой	тыс. м3	-	-	-	0,5			0,5
	ликвидный	тыс. м3	-	-	-	0,4			0,4
	деловой	тыс. м3	-	-	-	0,2			0,2
Преобладающая порода-Липа									
1.	Выявленный фонд по лесоводственным требованиям	га	5	-	-	-			5
		тыс. м3	0,2	-	-	-			0,2
2.	Срок повторяемости	лет	10	15	8	6			
3.	Ежегодный размер пользования:								
	площадь	га	1	-	-	-			1
	выбираемый запас:								
	корневой	тыс. м3	-	-	-	-			-
	ликвидный	тыс. м3	-	-	-	-			-
	деловой	тыс. м3	-	-	-	-			-
Итого по мягколиственному хозяйству									
1.	Выявленный фонд по лесоводственным	га	9	7	2	22			40
		тыс. м3	0,3	0,3	0,3	2,7			3,6

№ п/п	Показатели	Ед. изм.	Виды ухода за лесами						Итого
			рубки прореживания	проходные рубки	рубки обновления	рубки перестройки	рубки реконструкции	рубка единичных деревьев	
1	2	3	4	5	6	7	8	9	10
	требованиям	м3							
2.	Срок повторяемости	лет							
3.	Ежегодный размер пользования:								
	площадь	га	1	-	-	4			5
	выбираемый запас:								
	корневой	тыс. м3	-	-	-	0,5			0,5
	ликвидный	тыс. м3	-	-	-	0,4			0,4
	деловой	тыс. м3	-	-	-	0,2			0,2
Всего по участковому лесничеству									
1.	Выявленный фонд по лесоводственным требованиям	га	61	89	47	22			219
		тыс. м3	3,3	5,7	5,1	2,7			16,8
2.	Срок повторяемости	лет							
3.	Ежегодный размер пользования:								
	площадь	га	6	7	6	4			23
	выбираемый запас:								
	корневой	тыс. м3	0,3	0,4	0,6	0,5			1,8
	ликвидный	тыс. м3	0,2	0,3	0,5	0,4			1,4
	деловой	тыс. м3	0,2	0,2	0,3	0,2			0,9
Ленинское участ. лесничество									
Хвойные									
Преобладающая порода-Сосна									
1.	Выявленный фонд по лесоводственным требованиям	га	6	13	-	-			19
		тыс. м3	0,2	1,1	-	-			1,3
2.	Срок повторяемости	лет	10	15	8	6			
3.	Ежегодный размер пользования:								
	площадь	га	1	1	-	-			2
	выбираемый запас:								
	корневой	тыс. м3	-	0,1	-	-			0,1
	ликвидный	тыс. м3	-	0,1	-	-			0,1
	деловой	тыс. м3	-	-	-	-			-
Преобладающая порода-Ель									
1.	Выявленный фонд по лесоводственным требованиям	га	147	115	-	-			262
		тыс. м3	6,6	5,5	-	-			12,1
2.	Срок повторяемости	лет	10	10	8	6			

№ п/п	Показатели	Ед. изм.	Виды ухода за лесами						Итого
			рубки прореживания	проходные рубки	рубки обновления	рубки перестройки	рубки реконструкции	рубка единичных деревьев	
1	2	3	4	5	6	7	8	9	10
3.	Ежегодный размер пользования:								
	площадь	га	15	11	-	-			26
	выбираемый запас:								
	корневой	тыс. м3	0,7	0,5	-	-			1,2
	ликвидный	тыс. м3	0,5	0,4	-	-			0,9
	деловой	тыс. м3	0,3	0,3	-	-			0,6
Итого по хвойному хозяйству									
1.	Выявленный фонд по лесоводственным требованиям	га	153	128	-	-			281
		тыс. м3	6,8	6,6	-	-			13,4
2.	Срок повторяемости	лет							
3.	Ежегодный размер пользования:								
	площадь	га	16	12	-	-			28
	выбираемый запас:								
	корневой	тыс. м3	0,7	0,6	-	-			1,3
	ликвидный	тыс. м3	0,5	0,5	-	-			1,0
	деловой	тыс. м3	0,3	0,3	-	-			0,6
Твердолиственные									
Преобладающая порода-Дуб высокоствольный									
1.	Выявленный фонд по лесоводственным требованиям	га	391	307	48	48			794
		тыс. м3	14,2	13,9	3,1	5,7			36,9
2.	Срок повторяемости	лет	10	15	8	6			
3.	Ежегодный размер пользования:								
	площадь	га	39	21	6	8			74
	выбираемый запас:								
	корневой	тыс. м3	1,4	0,9	0,4	1,0			3,7
	ликвидный	тыс. м3	0,9	0,8	0,3	0,7			2,7
	деловой	тыс. м3	0,4	0,4	0,2	0,4			1,4
Преобладающая порода-Дуб низкоствольный									
1.	Выявленный фонд по лесоводственным требованиям	га	-	-	-	14			14
		тыс. м3	-	-	-	1,1			1,1
2.	Срок повторяемости	лет	10	15	8	6			
3.	Ежегодный размер пользования:								
	площадь	га	-	-	-	2			2

№ п/п	Показатели	Ед. изм.	Виды ухода за лесами						Итого
			рубки прореживания	проходные рубки	рубки обновления	рубки перестройки	рубки реконструкции	рубка единичных деревьев	
1	2	3	4	5	6	7	8	9	10
	выбираемый запас:								
	корневой	тыс. м3	-	-	-	0,2			0,2
	ликвидный	тыс. м3	-	-	-	0,1			0,1
	деловой	тыс. м3	-	-	-	-			-
Преобладающая порода-Клен									
1.	Выявленный фонд по лесоводственным требованиям	га	14	34	6	2			56
		тыс. м3	0,6	1,1	0,7	0,1			2,5
2.	Срок повторяемости	лет	10	15	8	6			
3.	Ежегодный размер пользования:								
		площадь	га	2	2	1	-		5
	выбираемый запас:								
	корневой	тыс. м3	0,1	0,1	0,1	-			0,3
	ликвидный	тыс. м3	0,1	0,1	0,1	-			0,3
	деловой	тыс. м3	-	0,1	-	-			0,1
Итого по твердолиственному хозяйству									
1.	Выявленный фонд по лесоводственным требованиям	га	405	341	54	64			864
		тыс. м3	14,8	15,0	3,8	6,9			40,5
2.	Срок повторяемости	лет							
3.	Ежегодный размер пользования:								
		площадь	га	41	23	7	10		81
	выбираемый запас:								
	корневой	тыс. м3	1,5	1,0	0,5	1,2			4,2
	ликвидный	тыс. м3	1,0	0,9	0,4	0,8			3,1
	деловой	тыс. м3	0,4	0,5	0,2	0,4			1,5
Мягколиственные									
Преобладающая порода-Береза									
1.	Выявленный фонд по лесоводственным требованиям	га	236	521	90	22			869
		тыс. м3	9,0	24,4	6,2	1,1			40,7
2.	Срок повторяемости	лет	10	10	8	6			
3.	Ежегодный размер пользования:								
		площадь	га	24	52	11	4		91
	выбираемый запас:								
	корневой	тыс. м3	0,9	2,5	0,8	0,2			4,4

№ п/п	Показатели	Ед. изм.	Виды ухода за лесами						Итого
			рубки прореживания	проходные рубки	рубки обновления	рубки переформирования	рубки реконструкции	рубка единичных деревьев	
1	2	3	4	5	6	7	8	9	10
	ликвидный	тыс. м3	0,6	2,1	0,6	0,1			3,4
	деловой	тыс. м3	0,3	1,3	0,3	-			1,9
Преобладающая порода-Осина									
1.	Выявленный фонд по лесоводственным требованиям	га	19	230	31	-			280
		тыс. м3	0,5	10,0	2,6	-			13,1
2.	Срок повторяемости	лет	10	10	8	6			
3.	Ежегодный размер пользования:								
	площадь	га	2	24	4	-			30
	выбираемый запас:								
	корневой	тыс. м3	0,1	1,0	0,3	-			1,4
	ликвидный	тыс. м3	0,1	0,9	0,2	-			1,2
	деловой	тыс. м3	-	0,3	0,1	-			0,4
Преобладающая порода-Липа									
1.	Выявленный фонд по лесоводственным требованиям	га	157	35	30	137			359
		тыс. м3	7,4	2,0	2,4	13,1			24,9
2.	Срок повторяемости	лет	10	15	8	6			
3.	Ежегодный размер пользования:								
	площадь	га	16	2	4	23			45
	выбираемый запас:								
	корневой	тыс. м3	0,8	0,1	0,3	2,2			3,4
	ликвидный	тыс. м3	0,5	0,1	0,2	1,7			2,5
	деловой	тыс. м3	0,3	-	0,1	0,9			1,3
Итого по мягколиственному хозяйству									
1.	Выявленный фонд по лесоводственным требованиям	га	412	786	151	159			1508
		тыс. м3	16,9	36,4	11,2	14,2			78,7
2.	Срок повторяемости	лет							
3.	Ежегодный размер пользования:								
	площадь	га	42	78	19	27			166
	выбираемый запас:								
	корневой	тыс. м3	1,8	3,6	1,4	2,4			9,2
	ликвидный	тыс. м3	1,2	3,1	1,0	1,8			7,1
	деловой	тыс. м3	0,6	1,6	0,5	0,9			3,6

№ п/п	Показатели	Ед. изм.	Виды ухода за лесами						Итого
			рубки прореживания	проходные рубки	рубки обновления	рубки перестройки	рубки реконструкции	рубка единичных деревьев	
1	2	3	4	5	6	7	8	9	10
Всего по участковому лесничеству									
1.	Выявленный фонд по лесоводственным требованиям	га	970	1255	205	223			2653
		тыс. м3	38,5	58,0	15,0	21,1			132,6
2.	Срок повторяемости	лет							
3.	Ежегодный размер пользования:								
	площадь	га	99	113	26	37			275
	выбираемый запас:								
	корневой	тыс. м3	4,0	5,2	1,9	3,6			14,7
	ликвидный	тыс. м3	2,7	4,5	1,4	2,6			11,2
	деловой	тыс. м3	1,3	2,4	0,7	1,3			5,7
Мешобашское участковое лесничество									
Хвойные									
Преобладающая порода- Сосна									
1.	Выявленный фонд по лесоводственным требованиям	га	15	601	78	6			700
		тыс. м3	0,6	48,1	7,3	0,7			56,7
2.	Срок повторяемости	лет	10	15	8	6			
3.	Ежегодный размер пользования:								
	площадь	га	2	40	10	1			53
	выбираемый запас:								
	корневой	тыс. м3	0,1	3,2	0,9	0,1			4,3
	ликвидный	тыс. м3	-	2,7	0,6	0,1			3,4
	деловой	тыс. м3	-	1,9	0,5	0,1			2,5
Преобладающая порода- Ель									
1.	Выявленный фонд по лесоводственным требованиям	га	241	451	98	3			793
		тыс. м3	10,2	22,9	9,8	0,4			43,3
2.	Срок повторяемости	лет	10	10	8	6			
3.	Ежегодный размер пользования:								
	площадь	га	24	45	12	1			82
	выбираемый запас:								
	корневой	тыс. м3	1,0	2,3	1,2	0,1			4,6
	ликвидный	тыс. м3	0,8	1,9	0,8	-			3,5
	деловой	тыс. м3	0,5	1,4	0,6	-			2,5
Итого по хвойному хозяйству									
1.	Выявленный фонд	га	256	1052	176	9			1493

№ п/п	Показатели	Ед. изм.	Виды ухода за лесами						Итого
			рубки прореживания	проходные рубки	рубки обновления	рубки перестройки	рубки реконструкции	рубка единичных деревьев	
1	2	3	4	5	6	7	8	9	10
	по лесоводственным требованиям	тыс. м3	10,8	71,0	17,1	1,1			100,0
2.	Срок повторяемости	лет							
3.	Ежегодный размер пользования:								
	площадь	га	26	85	22	2			135
	выбираемый запас:								
	корневой	тыс. м3	1,1	5,5	2,1	0,2			8,9
	ликвидный	тыс. м3	0,8	4,6	1,4	0,1			6,9
	деловой	тыс. м3	0,5	3,3	1,1	0,1			5,0
Твердолиственные									
Преобладающая порода-Дуб высокоствольный									
1.	Выявленный фонд по лесоводственным требованиям	га	5	-	-	-			5
		тыс. м3	0,1	-	-	-			0,1
2.	Срок повторяемости	лет	10	15	8	6			
3.	Ежегодный размер пользования:								
	площадь	га	1	-	-	-			1
	выбираемый запас:								
	корневой	тыс. м3	-	-	-	-			-
	ликвидный	тыс. м3	-	-	-	-			-
	деловой	тыс. м3	-	-	-	-			-
Преобладающая порода-Дуб низкоствольный									
1.	Выявленный фонд по лесоводственным требованиям	га	-	-	-	56			56
		тыс. м3	-	-	-	5,8			5,8
2.	Срок повторяемости	лет	10	15	8	6			6
3.	Ежегодный размер пользования:								
	площадь	га	-	-	-	10			10
	выбираемый запас:								
	корневой	тыс. м3	-	-	-	0,9			0,9
	ликвидный	тыс. м3	-	-	-	0,7			0,7
	деловой	тыс. м3	-	-	-	0,3			0,3
Преобладающая порода-Клен									
1.	Выявленный фонд по лесоводственным требованиям	га	14	8	-	-			22
		тыс. м3	0,6	0,3	-	-			0,9
2.	Срок повторяемости	лет	10	15	8	6			

№ п/п	Показатели	Ед. изм.	Виды ухода за лесами						Итого
			рубки прореживания	проходные рубки	рубки обновления	рубки перестройки	рубки реконструкции	рубка единичных деревьев	
1	2	3	4	5	6	7	8	9	10
3.	Ежегодный размер пользования:								
	площадь	га	1	1	-	-			2
	выбираемый запас:								
	корневой	тыс. м3	0,1	-	-	-			0,1
	ликвидный	тыс. м3	-	-	-	-			-
	деловой	тыс. м3	-	-	-	-			-
Итого по твердолиственному хозяйству									
1.	Выявленный фонд по лесоводственным требованиям	га	19	8	-	56			83
		тыс. м3	0,7	0,3	-	5,8			6,8
2.	Срок повторяемости	лет							
3.	Ежегодный размер пользования:								
	площадь	га	2	1	-	10			13
	выбираемый запас:								
	корневой	тыс. м3	0,1	-	-	0,9			1,0
	ликвидный	тыс. м3	-	-	-	0,7			0,7
	деловой	тыс. м3	-	-	-	0,3			0,3
Мягколиственные									
Преобладающая порода-Береза									
1.	Выявленный фонд по лесоводственным требованиям	га	112	259	282	450			1103
		тыс. м3	4,0	10,8	14,6	24,3			53,7
2.	Срок повторяемости	лет	10	10	8	6			
3.	Ежегодный размер пользования:								
	площадь	га	11	26	35	75			147
	выбираемый запас:								
	корневой	тыс. м3	0,4	1,1	1,8	4,1			7,4
	ликвидный	тыс. м3	0,3	0,9	1,2	3,2			5,6
	деловой	тыс. м3	0,2	0,5	0,7	1,8			3,2
Преобладающая порода-Осина									
1.	Выявленный фонд по лесоводственным требованиям	га	19	73	146	38			276
		тыс. м3	0,4	2,9	13,7	4,7			21,7
2.	Срок повторяемости	лет	10	10	8	6			
3.	Ежегодный размер пользования:								
	площадь	га	2	7	18	7			34

№ п/п	Показатели	Ед. изм.	Виды ухода за лесами						Итого
			рубки прореживания	проходные рубки	рубки обновления	рубки перестройки	рубки реконструкции	рубка единичных деревьев	
1	2	3	4	5	6	7	8	9	10
	выбираемый запас:								
	корневой	тыс. м3	-	0,3	1,7	0,7			2,7
	ликвидный	тыс. м3	-	0,2	1,1	0,6			1,9
	деловой	тыс. м3	-	0,1	0,4	0,2			0,7
Преобладающая порода-Ольха черная									
1.	Выявленный фонд по лесоводственным требованиям	га	-	10	-	-			10
		тыс. м3	-	0,4	-	-			0,4
2.	Срок повторяемости	лет	10	15	8	6			
3.	Ежегодный размер пользования:								
	площадь	га	-	1	-	-			1
	выбираемый запас:								
	корневой	тыс. м3	-	-	-	-			-
	ликвидный	тыс. м3	-	-	-	-			-
	деловой	тыс. м3	-	-	-	-			-
Преобладающая порода-Липа									
1.	Выявленный фонд по лесоводственным требованиям	га	112	175	262	391			940
		тыс. м3	5,6	9,1	16,0	29,2			59,9
2.	Срок повторяемости	лет	10	15	8	6			
3.	Ежегодный размер пользования:								
	площадь	га	11	12	33	65			121
	выбираемый запас:								
	корневой	тыс. м3	0,6	0,7	2,0	4,9			8,2
	ликвидный	тыс. м3	0,4	0,6	1,3	3,8			6,1
	деловой	тыс. м3	0,2	0,3	0,7	2,0			3,2
Итого по мягколиственному хозяйству									
1.	Выявленный фонд по лесоводственным требованиям	га	243	517	690	879			2329
		тыс. м3	10,0	23,2	44,3	58,2			135,7
2.	Срок повторяемости	лет							
3.	Ежегодный размер пользования:								
	площадь	га	24	46	86	147			303
	выбираемый запас:								
	корневой	тыс. м3	1,0	2,1	5,5	9,7			18,3
	ликвидный	тыс. м3	0,7	1,7	3,6	7,6			13,6

№ п/п	Показатели	Ед. изм.	Виды ухода за лесами						Итого
			рубки прореживания	проходные рубки	рубки обновления	рубки перестройки	рубки реконструкции	рубка единичных деревьев	
1	2	3	4	5	6	7	8	9	10
	деловой	тыс. м3	0,4	0,9	1,8	4,0			7,1
Всего по участковому лесничеству									
1.	Выявленный фонд по лесоводственным требованиям	га	518	1577	866	944			3905
		тыс. м3	21,5	94,5	61,4	65,1			242,5
2.	Срок повторяемости	лет							
3.	Ежегодный размер пользования:								
	площадь	га	52	132	108	159			451
	выбираемый запас:								
	корневой	тыс. м3	2,2	7,6	7,6	10,8			28,2
	ликвидный	тыс. м3	1,5	6,3	5,0	8,4			21,2
	деловой	тыс. м3	0,9	4,2	2,9	4,4			12,4
Сабабашское участковое лесничество									
Хвойные									
Преобладающая порода-Сосна									
1.	Выявленный фонд по лесоводственным требованиям	га	4	1102	144	-			1250
		тыс. м3	0,2	77,9	15,9	-			94,0
2.	Срок повторяемости	лет	10	15	8	6			
3.	Ежегодный размер пользования:								
	площадь	га	-	73	17	-			90
	выбираемый запас:								
	корневой	тыс. м3	-	5,2	1,9	-			7,1
	ликвидный	тыс. м3	-	4,4	1,2	-			5,6
	деловой	тыс. м3	-	3,2	1,1	-			4,3
Преобладающая порода-Ель									
1.	Выявленный фонд по лесоводственным требованиям	га	452	681	164	18			1315
		тыс. м3	20,9	35,1	18,5	2,0			76,5
2.	Срок повторяемости	лет	10	10	8	6			
3.	Ежегодный размер пользования:								
	площадь	га	45	68	21	3			137
	выбираемый запас:								
	корневой	тыс. м3	2,1	3,5	2,3	0,3			8,2
	ликвидный	тыс. м3	1,6	3,0	1,5	0,3			6,4
	деловой	тыс. м3	1,1	2,1	1,1	0,2			4,5

№ п/п	Показатели	Ед. изм.	Виды ухода за лесами						Итого
			рубки прореживания	проходные рубки	рубки обновления	рубки перестройки	рубки реконструкции	рубка единичных деревьев	
1	2	3	4	5	6	7	8	9	10
Преобладающая порода-Лиственница									
1.	Выявленный фонд по лесоводственным требованиям	га	-	6	-	-			6
		тыс. м3	-	0,6	-	-			0,6
2.	Срок повторяемости	лет	10	15	8	6			
3.	Ежегодный размер пользования:								
	площадь	га	-	1	-	-			1
	выбираемый запас:								
	корневой	тыс. м3	-	0,1	-	-			0,1
	ликвидный	тыс. м3	-	0,1	-	-			0,1
	деловой	тыс. м3	-	-	-	-			-
Итого по хвойному хозяйству									
1.	Выявленный фонд по лесоводственным требованиям	га	456	1789	308	18			2571
		тыс. м3	21,1	113,6	34,4	2,0			171,1
2.	Срок повторяемости	лет							
3.	Ежегодный размер пользования:								
	площадь	га	45	142	38	3			228
	выбираемый запас:								
	корневой	тыс. м3	2,1	8,8	4,2	0,3			15,4
	ликвидный	тыс. м3	1,6	7,5	2,7	0,3			12,1
	деловой	тыс. м3	1,1	5,3	2,2	0,2			8,8
Твердолиственные									
Преобладающая порода-Дуб высокоствольный									
1.	Выявленный фонд по лесоводственным требованиям	га	8	7	-	1			16
		тыс. м3	0,3	0,3	-	-			0,6
2.	Срок повторяемости	лет	10	15	8	6			
3.	Ежегодный размер пользования:								
	площадь	га	1	-	-	-			1
	выбираемый запас:								
	корневой	тыс. м3	-	-	-	-			-
	ликвидный	тыс. м3	-	-	-	-			-
	деловой	тыс. м3	-	-	-	-			-
Преобладающая порода-Клен									
1.	Выявленный фонд по лесоводственным	га	11	14	-	2			27
		тыс.	0,4	0,6	-	0,1			1,1

№ п/п	Показатели	Ед. изм.	Виды ухода за лесами						Итого
			рубки прореживания	проходные рубки	рубки обновления	рубки перестройки	рубки реконструкции	рубка единичных деревьев	
1	2	3	4	5	6	7	8	9	10
	пользования:								
	площадь	га	-	3	6	6			15
	выбираемый запас:								
	корневой	тыс. м3	-	0,2	0,6	0,5			1,3
	ликвидный	тыс. м3	-	0,1	0,4	0,4			0,9
	деловой	тыс. м3	-	-	0,1	0,1			0,2
Преобладающая порода-Ольха черная									
1.	Выявленный фонд по лесоводственным требованиям	га	-	1	-	-			1
		тыс. м3	-	-	-	-			-
2.	Срок повторяемости	лет	10	15	8	6			
3.	Ежегодный размер пользования:								
	площадь	га	-	-	-	-			-
	выбираемый запас:								
	корневой	тыс. м3	-	-	-	-			-
	ликвидный	тыс. м3	-	-	-	-			-
	деловой	тыс. м3	-	-	-	-			-
Преобладающая порода-Липа									
1.	Выявленный фонд по лесоводственным требованиям	га	144	92	169	510			915
		тыс. м3	7,2	4,6	19,2	62,5			93,5
2.	Срок повторяемости	лет	10	15	8	6			
3.	Ежегодный размер пользования:								
	площадь	га	14	6	21	85			126
	выбираемый запас:								
	корневой	тыс. м3	0,7	0,3	2,4	10,4			13,8
	ликвидный	тыс. м3	0,4	0,2	1,6	8,0			10,2
	деловой	тыс. м3	0,3	0,1	0,9	4,2			5,5
Итого по мягколиственному хозяйству									
1.	Выявленный фонд по лесоводственным требованиям	га	339	666	368	1231			2604
		тыс. м3	14,8	29,6	34,1	116,5			195,0
2.	Срок повторяемости	лет							
3.	Ежегодный размер пользования:								
	площадь	га	34	63	46	204			347
	выбираемый запас:								
	корневой	тыс.	1,5	2,8	4,3	19,3			27,9

№ п/п	Показатели	Ед. изм.	Виды ухода за лесами						Итого
			рубки прореживания	проходные рубки	рубки обновления	рубки перестройки	рубки реконструкции	рубка единичных деревьев	
1	2	3	4	5	6	7	8	9	10
		м3							
	ликвидный	тыс. м3	1,0	2,3	2,9	14,9			21,1
	деловой	тыс. м3	0,6	1,3	1,5	8,1			11,5
Всего по участковому лесничеству									
1.	Выявленный фонд по лесоводственным требованиям	га	814	2476	676	1252			5218
		тыс. м3	36,6	144,1	68,5	118,6			367,8
2.	Срок повторяемости	лет							
3.	Ежегодный размер пользования:								
	площадь	га	81	206	84	207			578
	выбираемый запас:								
	корневой	тыс. м3	3,6	11,7	8,5	19,6			43,4
	ликвидный	тыс. м3	2,6	9,8	5,6	15,2			33,2
	деловой	тыс. м3	1,7	6,6	3,7	8,3			20,3
Шеморданское участковое лесничество									
Хвойные									
Преобладающая порода-Сосна									
1.	Выявленный фонд по лесоводственным требованиям	га	10	361	38	-			409
		тыс. м3	0,9	27,4	2,8	-			31,1
2.	Срок повторяемости	лет	10	15	8	6			
3.	Ежегодный размер пользования:								
	площадь	га	1	24	5	-			30
	выбираемый запас:								
	корневой	тыс. м3	0,1	1,8	0,4	-			2,3
	ликвидный	тыс. м3	0,1	1,6	0,3	-			2,0
	деловой	тыс. м3	0,1	1,1	0,2	-			1,4
Преобладающая порода-Ель									
1.	Выявленный фонд по лесоводственным требованиям	га	411	421	93	-			925
		тыс. м3	19,3	21,8	8,9	-			50,0
2.	Срок повторяемости	лет	10	10	8	6			
3.	Ежегодный размер пользования:								
	площадь	га	41	42	12	-			95
	выбираемый запас:								
	корневой	тыс. м3	1,9	2,2	1,1	-			5,2

№ п/п	Показатели	Ед. изм.	Виды ухода за лесами						Итого
			рубки прореживания	проходные рубки	рубки обновления	рубки перестройки	рубки реконструкции	рубка единичных деревьев	
1	2	3	4	5	6	7	8	9	10
	ликвидный	тыс. м3	1,5	1,9	0,7	-			4,1
	деловой	тыс. м3	1,0	1,3	0,5	-			2,8
Итого по хвойному хозяйству									
1.	Выявленный фонд по лесоводственным требованиям	га	421	782	131	-			1334
		тыс. м3	20,2	49,2	11,7	-			81,1
2.	Срок повторяемости	лет							
3.	Ежегодный размер пользования:								
	площадь	га	42	66	17	-			125
	выбираемый запас:								
	корневой	тыс. м3	2,0	4,0	1,5	-			7,5
	ликвидный	тыс. м3	1,6	3,5	1,0	-			6,1
	деловой	тыс. м3	1,1	2,4	0,7	-			4,2
Мягколиственные									
Преобладающая порода-Береза									
1.	Выявленный фонд по лесоводственным требованиям	га	377	371	395	208			1351
		тыс. м3	17,3	18,4	26,7	20,7			83,1
2.	Срок повторяемости	лет	10	10	8	6			
3.	Ежегодный размер пользования:								
	площадь	га	37	37	50	35			159
	выбираемый запас:								
	корневой	тыс. м3	1,7	1,8	3,4	3,5			10,4
	ликвидный	тыс. м3	1,1	1,6	2,1	2,7			7,5
	деловой	тыс. м3	0,7	0,9	1,3	1,5			4,4
Преобладающая порода-Осина									
1.	Выявленный фонд по лесоводственным требованиям	га	-	70	227	60			357
		тыс. м3	-	3,0	19,3	4,6			26,9
2.	Срок повторяемости	лет	10	10	8	6			
3.	Ежегодный размер пользования:								
	площадь	га	-	7	29	10			46
	выбираемый запас:								
	корневой	тыс. м3	-	0,3	2,4	0,8			3,5
	ликвидный	тыс. м3	-	0,2	1,5	0,6			2,3
	деловой	тыс.	-	0,1	0,5	0,3			0,9

№ п/п	Показатели	Ед. изм.	Виды ухода за лесами						Итого
			рубки прореживания	проходные рубки	рубки обновления	рубки перестройки	рубки реконструкции	рубка единичных деревьев	
1	2	3	4	5	6	7	8	9	10
		м3							
Преобладающая порода-Липа									
1.	Выявленный фонд по лесоводственным требованиям	га	142	102	511	551			1306
		тыс. м3	6,1	6,4	39,8	46,5			98,8
2.	Срок повторяемости	лет	10	15	8	6			
3.	Ежегодный размер пользования:								
	площадь	га	14	7	64	91			176
	выбираемый запас:								
	корневой	тыс. м3	0,6	0,4	5,0	7,7			13,7
	ликвидный	тыс. м3	0,4	0,3	3,2	6,0			9,9
	деловой	тыс. м3	0,2	0,2	1,7	3,0			5,1
Итого по мягколиственному хозяйству									
1.	Выявленный фонд по лесоводственным требованиям	га	519	543	1133	819			3014
		тыс. м3	23,4	27,8	85,8	71,8			208,8
2.	Срок повторяемости	лет							
3.	Ежегодный размер пользования:								
	площадь	га	51	51	143	136			381
	выбираемый запас:								
	корневой	тыс. м3	2,3	2,5	10,8	12,0			27,6
	ликвидный	тыс. м3	1,5	2,1	6,8	9,3			19,7
	деловой	тыс. м3	0,9	1,2	3,5	4,8			10,4
Всего по участковому лесничеству									
1.	Выявленный фонд по лесоводственным требованиям	га	940	1325	1264	819			4348
		тыс. м3	43,6	77,0	97,5	71,8			289,9
2.	Срок повторяемости	лет							
3.	Ежегодный размер пользования:								
	площадь	га	93	117	160	136			506
	выбираемый запас:								
	корневой	тыс. м3	4,3	6,5	12,3	12,0			35,1
	ликвидный	тыс. м3	3,1	5,6	7,8	9,3			25,8
	деловой	тыс. м3	2,0	3,6	4,2	4,8			14,6»

подраздел 2.1.3 изложить в следующей редакции:

«2.1.3. Расчетная лесосека (ежегодный допустимый объем изъятия древесины) при всех видах рубок

Ежегодный допустимый объем изъятия древесины при всех видах рубок по лесничеству и по участковым лесничествам приведен в таблице 9.

Ежегодный размер пользования по всем видам рубок составляет 221,6 тыс.м³ ликвидной древесины. На долю рубок спелых и перестойных лесных насаждений приходится 54 % , рубок лесных насаждений при уходе за лесами 46 % от общего ликвидного запаса.

Согласно ч. 3 ст. 60.8 ЛК РФ объем древесины, заготовленной при проведении мероприятий по ликвидации очагов вредных организмов (рубка погибших и поврежденных лесных насаждений), в расчетную лесосеку не включается.

Расчетная лесосека (ежегодный допустимый объем изъятия древесины) при всех видах рубок

площадь – га, запас – тыс. м³

Хозяйства	Ежегодный допустимый объем изъятия древесины														
	при рубке спелых и перестойных лесных насаждений			при рубке лесных насаждений при уходе за лесами			при рубке поврежденных и погибших лесных насаждений			при рубке лесных насаждений на лесных участках, предназначенных для строительства, реконструкции и эксплуатации объектов лесной, лесоперерабатывающей инфраструктуры и объектов, не связанных с созданием лесной инфраструктуры			всего		
	пло-щадь	запас		пло-щадь	запас		пло-щадь	запас		пло-щадь	запас		пло-щадь	запас	
		ликвид-ный	дело-вой		ликвид-ный	дело-вой		ликвид-ный	дело-вой		ликвид-ный	дело-вой			
1	2	3	4	5	6	7	8	9	10	11	12	13	14	15	16
Всего по лесничеству															
Хвойные	68	13,8	10,7	636	33,1	23,5	-	-	-	-	-	-	704	46,9	34,2
Твердолиственные	52	6,2	2,7	106	4,1	1,8	-	-	-	-	-	-	158	10,3	4,5
Мягколиственные	565	99,3	49,3	1252	65,1	34,5	-	-	-	24	-	-	1841	164,4	83,8
Итого	685	119,3	62,7	1994	102,3	59,8	-	-	-	24	-	-	2703	221,6	122,5
в том числе по участковым лесничествам:															
Корсинское															
Хвойные	11	1,9	1,4	102	6,0	4,2	-	-	-	-	-	-	113	7,9	5,6
Твердолиственные	20	1,8	0,8	9	0,3	-	-	-	-	-	-	-	29	2,1	0,8
Мягколиственные	87	13,0	6,5	50	3,2	1,7	-	-	-	5	-	-	142	16,2	8,2

Хозяйства	Ежегодный допустимый объем изъятия древесины														
	при рубке спелых и перестойных лесных насаждений			при рубке лесных насаждений при уходе за лесами			при рубке поврежденных и погибших лесных насаждений			при рубке лесных насаждений на лесных участках, предназначенных для строительства, реконструкции и эксплуатации объектов лесной, лесоперерабатывающей инфраструктуры и объектов, не связанных с созданием лесной инфраструктуры			всего		
	пло-щадь	запас		пло-щадь	запас		пло-щадь	запас		пло-щадь	запас		пло-щадь	запас	
		ликвид-ный	дело-вой		ликвид-ный	дело-вой		ликвид-ный	дело-вой		ликвид-ный	дело-вой			
1	2	3	4	5	6	7	8	9	10	11	12	13	14	15	16
Итого	118	16,7	8,7	161	9,5	5,9	-	-	-	5	-	-	284	26,2	14,6
Кукморское															
Хвойные	31	6,2	4,9	18	1,0	0,7	-	-	-	-	-	-	49	7,2	5,6
Твердолиственные	3	0,1	-	-	-	-	-	-	-	-	-	-	3	0,1	-
Мягколиственные	20	2,9	1,5	5	0,4	0,2	-	-	-	2	-	-	27	3,3	1,7
Итого	54	9,2	6,4	23	1,4	0,9	-	-	-	2	-	-	79	10,6	7,3
Ленинское															
Хвойные	2	0,6	0,5	28	1,0	0,6	-	-	-	-	-	-	30	1,6	1,1
Твердолиственные	28	4,3	1,9	81	3,1	1,5	-	-	-	-	-	-	109	7,4	3,4
Мягколиственные	186	35,7	17,3	166	7,1	3,6	-	-	-	6	-	-	358	42,8	20,9
Итого	216	40,6	19,7	275	11,2	5,7	-	-	-	6	-	-	497	51,8	25,4
Мешбашское															
Хвойные	8	1,5	1,1	135	6,9	5,0	-	-	-	-	-	-	143	8,4	6,1
Твердолиственные	1	-	-	13	0,7	0,3	-	-	-	-	-	-	14	0,7	0,3
Мягколиственные	101	17,7	8,8	303	13,6	7,1	-	-	-	5	-	-	409	31,3	15,9

Хозяйства	Ежегодный допустимый объем изъятия древесины														
	при рубке спелых и перестойных лесных насаждений			при рубке лесных насаждений при уходе за лесами			при рубке поврежденных и погибших лесных насаждений			при рубке лесных насаждений на лесных участках, предназначенных для строительства, реконструкции и эксплуатации объектов лесной, лесоперерабатывающей инфраструктуры и объектов, не связанных с созданием лесной инфраструктуры			всего		
	пло-щадь	запас		пло-щадь	запас		пло-щадь	запас		пло-щадь	запас		пло-щадь	запас	
		ликвид-ный	дело-вой		ликвид-ный	дело-вой		ликвид-ный	дело-вой		ликвид-ный	дело-вой			
1	2	3	4	5	6	7	8	9	10	11	12	13	14	15	16
Итого	110	19,2	9,9	451	21,2	12,4	-	-	-	5	-	-	566	40,4	22,3
Сабабашское															
Хвойные	9	1,9	1,5	228	12,1	8,8	-	-	-	-	-	-	237	14,0	10,3
Твердолиственные	-	-	-	3	-	-	-	-	-	-	-	-	3	-	-
Мягколиственные	112	20,3	10,4	347	21,1	11,5	-	-	-	3	-	-	462	41,4	21,9
Итого	121	22,2	11,9	578	33,2	20,3	-	-	-	3	-	-	702	55,4	32,2
Шеморданское															
Хвойные	7	1,7	1,3	125	6,1	4,2	-	-	-	-	-	-	132	7,8	5,5
Твердолиственные	-	-	-	-	-	-	-	-	-	-	-	-	-	-	-
Мягколиственные	59	9,7	4,8	381	19,7	10,4	-	-	-	3	-	-	443	29,4	15,2
Итого	66	11,4	6,1	506	25,8	14,6	-	-	-	3	-	-	575	37,2	20,7»

подраздел 2.1.6 изложить в следующей редакции:

«2.1.6. Методы лесовосстановления»

Лесовосстановление осуществляется путем естественного, искусственного или комбинированного восстановления лесов и регламентируется Правилами лесовосстановления (далее - Правила лесовосстановления), утвержденными приказом Минприроды России от 25 марта 2019 г. № 188.

Типы леса и способы лесовосстановления регулируются Правилами лесовосстановления.

Основными лесобразующими породами в Республике Татарстан является сосна обыкновенная, ель европейская, лиственница сибирская, дуб черешчатый, береза повислая, липа мелколистная, осина обыкновенная, ясень обыкновенный.»;

б) Таблицу подраздела 2.5.1 раздела 2.5 изложить в следующей редакции:

«№ п/п	Виды мероприятий	Единица измерения	Ежегодный допускаемый объем
1	2	3	4
1.	Устройство подкормочных площадок для зайцев	шт.	200
2.	Устройство кормушек для лося	шт.	60
3.	Устройство солонцов для лосей, косуль и зайцев	шт./кг	200\3000
4.	Подрубка осины, ивы	м ³	200
5.	Устройство охотничьих вышек	шт.	5
6.	Заготовка сена для подкормки	т	15
7.	Устройство галечников	шт.	100
8.	Устройство порхалищ	шт.	100
9.	Создание кормовых полей для кабана	га	5
10.	Установка аншлагов, ограничивающих и запрещающих охоту, указателей	шт.	50»

в) Таблицу 14 подраздела 2.6.1 раздела 2.6 изложить в следующей редакции:

«Таблица 14

Параметры использования лесов для ведения сельского хозяйства

№ п/п	Виды пользования	Единица измерения	Ежегодно допустимый объем
1	2	3	4
1.	Использование пашни	га	86

№ п/п	Виды пользования	Единица измерения	Ежегодно допустимый объем
1	2	3	4
2.	Сенокосшение	га/тонн	175/123
3.	Выпас сельскохозяйственных животных:		
	а) в лесу	га/голов	37100/7420
	б) на выгонах, пастбищах	га/голов	398/265
4.	Пчеловодство		
	а) медоносы:		
	липа	га	7000
	травы	га	1500
	б) медопродуктивность:		
	липа	кг / га	50
	Травы	кг / га	50
	в) возможное к содержанию количества пчелосемей	количество	1600
5.	Северное оленеводство	га/голов	-
6.	Выращивание сельскохозяйственных культур	га	-
7.	Иная сельскохозяйственная деятельность»		-

г) в разделе 2.8:

в абзаце втором подраздела 2.8.1 слова «временные постройки» заменить словами «некапитальные строения и сооружения»;

в наименовании подраздела 2.8.4 слова «временных построек» заменить словами «некапитальных строений и сооружений»;

в абзаце четвертом подраздела 2.8.5 слова «временных построек» заменить словами «некапитальных строений и сооружений»;

д) в разделе 2.12:

в наименовании слова «выполнения работ по геологическому изучению недр, для разработки месторождений полезных ископаемых» заменить словами «осуществления геологического изучения недр, разведки и добычи полезных ископаемых»;

в абзацах первом – пятом, пятнадцатом слова «выполнения работ по геологическому изучению недр, для разработки месторождений полезных ископаемых» заменить словами «осуществления геологического изучения недр, разведки и добычи полезных ископаемых»;

в абзаце восьмом слова «выполнением работ по геологическому изучению недр, разработкой месторождений полезных ископаемых» заменить словами «осуществлением геологического изучения недр, разведкой и добычей полезных ископаемых»;

е) в разделе 2.17:

в подразделе 2.17.1:

абзац пятый изложить в следующей редакции:

«Распределение площади Сабинского лесничества по классам пожарной опасности приведено в следующей таблице.

площадь, га

№ п/п	Участковое лесничество	Классы пожарной опасности					Итого	Средний класс
		I	II	III	IV	V		
1	2	3	4	5	6	7	8	9
1.	Корсинское	-	272	4560	1528	-	6360	3,2
2.	Кукморское	21	1535	3243	1014	-	5813	2,9
3.	Ленинское	-	233	5429	6558	126	12346	3,5
4.	Мешешское	-	208	4245	7296	248	11997	3,6
5.	Сабабашское	-	111	7058	5265	9	12443	3,4
6.	Шеморданское	-	167	4965	6291	-	11423	3,5
Всего по лесничеству		21	2526	29500	27952	383	60382	3,5
%		-	4,2	48,9	46,3	0,6	100»	

абзацы шестой, седьмой изложить в следующей редакции:

«Средний класс пожарной опасности в целом составляет 3,5.

Основную площадь (49 %) составляют лесные насаждения 3-го класса пожарной опасности.»;

Таблицу «Объем мероприятий по противопожарному обустройству» изложить в следующей редакции:

«Объем мероприятий по противопожарному обустройству

№ п/п	Наименование мероприятий	Ед. изм.	Требуемый объем
1	2	3	4
1.	Предупредительные мероприятия		
1.1	Постоянные выставки и витрины	шт.	1
1.2	Постоянные стенды	шт.	6
1.3	Предупредительные аншлаги	шт.	7
1.4	Совещания с представителями сельхозформирований	шт.	Регулярно по мере необходимости
1.5	Установка шлагбаумов	шт.	3
1.6	Благоустройство зон отдыха граждан, пребывающих в лесах	шт.	9
2.	Мероприятия по ограничению распространения пожаров		
2.1	Устройство противопожарных барьеров, разрывов	км	-

№ п/п	Наименование мероприятий	Ед. изм.	Требуемый объем
1	2	3	4
2.2	Устройство противопожарных минерализованных полос	км	36
2.3	Прочистка противопожарных минерализованных полос и их обновление	км	71
3.	Дорожное строительство		
3.1	Создание лесных дорог предназначенных для охраны лесов от пожаров	км	11
3.2	Реконструкция лесных дорог предназначенных для охраны лесов от пожаров	км	21
4.	Дозорно-сторожевая служба		
4.1	Строительство помещений ПХС	шт.	-
4.2	Наем временных пожарных сторожей	чел.	-
5.	Мероприятия по борьбе с пожарами		
5.1	Устройство подъездов к источникам противопожарного снабжения	шт.	7
5.2	Организация пунктов сосредоточения противопожарного инвентаря	шт.	-
5.3	Устройство пожарных водоемов	шт.	5
6.	Приобретение противопожарного оборудования		
6.1	Автомшины лесопожарные	шт.	1
6.2	Пожарные мотопомпы	шт.	3
6.3	Напорные пожарные рукава	пог. м	300
6.4	Зажигательные аппараты	шт.	3
6.5	Бензопилы	шт.	3
6.6	Лесные ранцевые огнетушители	шт.	4
6.7	Ручные инструменты:		
	Лопаты	шт.	30
	Топоры	шт.	10
	Мотыги	шт.	10
	Грабли	шт.	10
	пилы поперечные	шт.	3
	Ведро	шт.	10
	канистры для питьевой воды	шт.	2
	Кружки	шт.	10
	Аптечки	шт.	4

№ п/п	Наименование мероприятий	Ед. изм.	Требуемый объем
1	2	3	4
	защитные очки	шт.	10
	Респираторы	шт.	10
7.	Мониторинг пожарной опасности	тыс. га	60,4
	Ежегодные затраты на планируемые мероприятия по охране лесов от пожаров-всего	тыс. руб	Предусмотрено в целом по республике
	в том числе:		
	-Создание систем и средств тушения лесных пожаров (содержание ПНВ, радио-телефонной связи, мототранспорта, наем пожарных сторожей)	тыс. руб	-//-
	-Тушение лесных пожаров	тыс. руб	-//-
	-Авиапатрулирование	тыс. руб	-//-
	-Иные мероприятия (в т.ч. противопожарная пропаганда)	тыс. руб	-//-

Таблицы 15, 15.1, 15.2 подраздела 2.17.2 изложить в следующей редакции:

«Таблица 15

Нормативы и параметры санитарно-оздоровительных мероприятий

№ п/п	Показатели	Ед. изм.	Рубка погибших и поврежденных лесных насаждений			Уборка аварийных деревьев	Уборка неликвидной древесины	Итого
			Всего	в том числе				
				сплошная	выборочная			
1	2	3	4	5	6	7	8	9
Всего по лесничеству								
Хвойные								
Преобладающая порода - Сосна								
1	Выявленный фонд по лесоводственным требованиям	Га	9	-	9		22	31
		тыс. м3	1,0	-	1,0		0,6	1,6
Преобладающая порода - Ель								
1	Выявленный фонд по лесоводственным требованиям	Га	52	44	8		47	99
		тыс. м3	9,4	8,7	0,7		1,1	10,5
Преобладающая порода - Лиственница								
1	Выявленный фонд по лесоводственным требованиям	Га	2	-	2		-	2
		тыс. м3	0,1	-	0,1		-	0,1
Итого хвойных								
1	Выявленный фонд по	Га	63	44	19		69	132

№ п/п	Показатели	Ед. изм.	Рубка погибших и поврежденных лесных насаждений			Уборка аварийных деревьев	Уборка неликвидной древесины	Итого
			Всего	в том числе				
				сплошная	выборочная			
1	2	3	4	5	6	7	8	9
	лесоводственным требованиям	тыс. м3	10,5	8,7	1,8		1,7	12,2
Твердолиственные								
Преобладающая порода- Дуб высокоствольный								
1	Выявленный фонд по лесоводственным требованиям	Га	-	-	-		2	2
		тыс. м3	-	-	-		0,1	0,1
Итого твердолиственных								
1	Выявленный фонд по лесоводственным требованиям	Га	-	-	-		2	2
		тыс. м3	-	-	-		0,1	0,1
Мягколиственные								
Преобладающая порода- Береза								
1	Выявленный фонд по лесоводственным требованиям	Га	2	1	1		21	23
		тыс. м3	0,1	0,1	-		0,2	0,3
Преобладающая порода- Осина								
1	Выявленный фонд по лесоводственным требованиям	Га	31	20	11		5	36
		тыс. м3	4,8	4,1	0,7		0,1	4,9
Преобладающая порода- Ольха серая								
1	Выявленный фонд по лесоводственным требованиям	Га	-	-	-		1	1
		тыс. м3	-	-	-		0,1	0,1
Преобладающая порода – Липа								
1	Выявленный фонд по лесоводственным требованиям	Га	11	1	10		-	11
		тыс. м3	0,8	0,2	0,6		-	0,8
Итого мягколиственных								
1	Выявленный фонд по лесоводственным требованиям	Га	44	22	22		27	71
		тыс. м3	5,7	4,4	1,3		0,4	6,1
Всего								
1	Выявленный фонд по лесоводственным требованиям	Га	107	66	41		98	205
		тыс. м3	16,2	13,1	3,1		2,2	18,4
В том числе по участковым лесничествам:								
Корсинское уч. лес-во								
Хвойные								
Преобладающая порода- Сосна								
1	Выявленный фонд по лесоводственным требованиям	Га	-	-	-		16	16
		тыс. м3	-	-	-		0,4	0,4
Преобладающая порода- Ель								
1	Выявленный фонд по лесоводственным требованиям	Га	2	2	-		19	21
		тыс. м3	0,3	0,3	-		0,3	0,6

№ п/п	Показатели	Ед. изм.	Рубка погибших и поврежденных лесных насаждений			Уборка аварий- ных деревьев	Убор- ка нелик- вид- ной древе- сины	Итого
			Всего	в том числе				
				сплош- ная	выбо- рочная			
1	2	3	4	5	6	7	8	9
Итого хвойных								
1	Выявленный фонд по лесоводственным требованиям	Га	2	2	-		35	37
		тыс. м3	0,3	0,3	-		0,7	1,0
Твердолиственные								
Преобладающая порода- Дуб высокоствольный								
1	Выявленный фонд по лесоводственным требованиям	Га	-	-	-		2	2
		тыс. м3	-	-	-		0,1	0,1
Мягколиственные								
Преобладающая порода- Береза								
1	Выявленный фонд по лесоводственным требованиям	Га	-	-	-		21	21
		тыс. м3	-	-	-		0,2	0,2
Преобладающая порода- Осина								
1	Выявленный фонд по лесоводственным требованиям	Га	-	-	-		5	5
		тыс. м3	-	-	-		0,1	0,1
Итого мягколиственных								
1	Выявленный фонд по лесоводственным требованиям	Га	-	-	-		26	26
		тыс. м3	-	-	-		0,3	0,3
Всего по участковому лесничеству								
1	Выявленный фонд по лесоводственным требованиям	Га	2	2	-		63	65
		тыс. м3	0,3	0,3	-		1,1	1,4
Кукморское уч. лес-во								
Хвойные								
Преобладающая порода- Сосна								
1	Выявленный фонд по лесоводственным требованиям	Га	-	-	-		5	5
		тыс. м3	-	-	-		0,1	0,1
Преобладающая порода- Ель								
1	Выявленный фонд по лесоводственным требованиям	Га	4	4	-		22	26
		тыс. м3	0,6	0,6	-		0,6	1,2
Итого хвойных								
1	Выявленный фонд по лесоводственным требованиям	Га	4	4	-		27	31
		тыс. м3	0,6	0,6	-		0,7	1,3
Всего по участковому лесничеству								
1	Выявленный фонд по лесоводственным требованиям	Га	4	4	-		27	31
		тыс. м3	0,6	0,6	-		0,7	1,3
Ленинское уч. лес-во								
Хвойные								

№ п/п	Показатели	Ед. изм.	Рубка погибших и поврежденных лесных насаждений			Уборка аварий- ных деревьев	Убор- ка нелик- вид- ной древе- сины	Итого
			Всего	в том числе				
				сплош- ная	выбо- рочная			
1	2	3	4	5	6	7	8	9
Преобладающая порода- Ель								
1	Выявленный фонд по лесоводственным требованиям	Га	6	1	5		2	8
		тыс. м3	0,7	0,2	0,5		0,1	0,8
Преобладающая порода- Лиственница								
1	Выявленный фонд по лесоводственным требованиям	Га	2	-	2		-	2
		тыс. м3	0,1	-	0,1		-	0,1
Итого хвойных								
1	Выявленный фонд по лесоводственным требованиям	Га	8	1	7		2	10
		тыс. м3	0,8	0,2	0,6		0,1	0,9
Мягколиственные								
Преобладающая порода- Осина								
1	Выявленный фонд по лесоводственным требованиям	Га	14	14	-		-	14
		тыс. м3	2,4	2,4	-		-	2,4
Всего по участковому лесничеству								
1	Выявленный фонд по лесоводственным требованиям	Га	22	15	7		2	24
		тыс. м3	3,2	2,6	0,6		0,1	3,3
Мешобашское уч. лес-во								
Хвойные								
Преобладающая порода- Ель								
1	Выявленный фонд по лесоводственным требованиям	Га	33	32	1		4	37
		тыс. м3	6,7	6,6	0,1		0,1	6,8
Мягколиственные								
Преобладающая порода- Береза								
1	Выявленный фонд по лесоводственным требованиям	Га	2	1	1		-	2
		тыс. м3	0,1	0,1	-		-	0,1
Преобладающая порода- Осина								
1	Выявленный фонд по лесоводственным требованиям	Га	4	-	4		-	4
		тыс. м3	0,2	-	0,2		-	0,2
Преобладающая порода- Ольха серая								
1	Выявленный фонд по лесоводственным требованиям	Га	-	-	-		1	1
		тыс. м3	-	-	-		0,1	0,1
Преобладающая порода- Липа								
1	Выявленный фонд по лесоводственным требованиям	Га	11	1	10		-	11
		тыс. м3	0,8	0,2	0,6		-	0,8
Итого мягколиственных								
1	Выявленный фонд по лесоводственным	Га	17	2	15		1	18
		тыс.	1,1	0,3	0,8		0,1	1,2

№ п/п	Показатели	Ед. изм.	Рубка погибших и поврежденных лесных насаждений			Уборка аварий- ных деревьев	Убор- ка нелик- вид- ной древе- сины	Итого
			Всего	в том числе				
				сплош- ная	выбо- рочная			
1	2	3	4	5	6	7	8	9
	требованиям	мЗ						
Всего по участковому лесничеству								
1	Выявленный фонд по лесоводственным требованиям	Га	50	34	16		5	55
		тыс. мЗ	7,8	6,9	0,9		0,2	8,0
Сабабашское уч. лес-во								
Хвойные								
Преобладающая порода- Сосна								
1	Выявленный фонд по лесоводственным требованиям	Га	9	-	9		1	10
		тыс. мЗ	1,0	-	1,0		0,1	1,1
Преобладающая порода- Ель								
1	Выявленный фонд по лесоводственным требованиям	Га	5	3	2		-	5
		тыс. мЗ	0,7	0,6	0,1		-	0,7
Итого хвойных								
1	Выявленный фонд по лесоводственным требованиям	Га	14	3	11		1	15
		тыс. мЗ	1,7	0,6	1,1		0,1	1,8
Всего по участковому лесничеству								
1	Выявленный фонд по лесоводственным требованиям	Га	14	3	11		1	15
		тыс. мЗ	1,7	0,6	1,1		0,1	1,8
Шеморданское уч. лес-во								
Хвойные								
Преобладающая порода- Ель								
1	Выявленный фонд по лесоводственным требованиям	Га	2	2	-		-	2
		тыс. мЗ	0,4	0,4	-		-	0,4
Мягколиственные								
Преобладающая порода- Осина								
1	Выявленный фонд по лесоводственным требованиям	Га	13	6	7		-	13
		тыс. мЗ	2,2	1,7	0,5		-	2,2
Всего по участковому лесничеству								
1	Выявленный фонд по лесоводственным требованиям	Га	15	8	7		-	15
		тыс. мЗ	2,6	2,1	0,5		-	2,6

Таблица 15.1

Параметры профилактических и других мероприятий по предупреждению
распространения вредных организмов

Наименование мероприятия	Единицы измерения	Объем мероприятия	Срок проведения	Ежегодный объем мероприятия
1. Профилактические				
1.1. Лесохозяйственные				
1. Опрыскивание (опыливание) питомников в расчете на однократный	Га	100	10	10
		По мере необходимости		
2. Протравливание семян	Кг	По мере необходимости		
1.2. Биотехнические				
1. Изготовление гнездовых	шт./тыс. га	600/60	10	60/60
2. Ремонт гнездовых	шт./тыс. га	600/60	10	60/60
3. Применение аттрактантных ловушек	шт.	1000	10	100
		По мере необходимости		
4. Огораживание муравейников	шт.	300	10	30
		(5 шт. на уч. лесничество)		
5. Расселение муравейников (отвод)	Гнезд	По мере необходимости		
2. Другие мероприятия				
1. Организация и содержание уголков защиты	шт.	7	10	7
2. Лесопатологический мониторинг	тыс. га	60,4	10	60,4
3. Проведение бесед, лекций с населением, лесозаготовителями	Бесед	60	10	6
4. Установка и развешивание аншлагов и плакатов	шт.	По мере необходимости		

Таблица 15.2

Параметры мероприятий по ликвидации очагов вредных организмов

Наименование мероприятия	Единицы измерения	Объем мероприятия	Срок проведения	Ежегодный объем мероприятия
Лесопатологическое обследование	га	20000	10	2000
Наземные истребительные меры борьбы	га	По мере появления очагов заражения		
Почвенные раскопки	ям	200	10	20»

в подразделе 2.17.3:

абзацы восьмой, девятый изложить в следующей редакции:

«Лесовосстановление осуществляется в соответствии со ст. ст. 61, 62 ЛК РФ, Правилами лесовосстановления, утвержденными приказом Минприроды России от 25.03.2019 г. № 188 (далее – Правила лесовосстановления)

Лесоразведение осуществляется в соответствии со статьей 63 ЛК РФ, Правилами лесоразведения, утвержденными приказом Минприроды России от 28 декабря 2018 года №700 (далее – Правила лесоразведения).»;

Таблицы 16, 17 изложить в следующей редакции:

Нормативы и параметры
ухода за молодняками и иных мероприятий по уходу за лесами,
не связанных с рубками ухода

Наименование видов ухода за лесами	Наименование участкового лесничества	Хозяйство	Древесная порода	Площадь, га	Вырубаемый запас, куб. м	Срок повторяемости, лет	Ежегодный размер		
							площадь, га	вырубаемый запас, куб. м	
								общий	с 1 га
1	2	3	4	5	6	7	8	9	10
Проведение рубок ухода за лесами в молодняках				418	6240		70	1041	16
в том числе:									
Рубки осветления	Корсинское	Мягколиственное	Береза	3	20	5	1	4	7
	Итого по участ. лес-ву			3	20		1	4	7
	Кукморское	Хвойное	Сосна	1	-	5	-	-	-
		-//-	Ель	1	-	5	-	-	-
		Итого хвойных		2	-		-	-	-
	Итого по участ. лес-ву			2	-		-	-	-
	Ленинское	Хвойное	Ель	3	20	5	1	4	7
		Итого хвойных		3	20		1	4	7
		Мягколиственное	Липа	5	40	5	1	8	8
	Итого по участ. лес-ву			8	60		2	12	8
	Мешешское	Хвойное	Сосна	5	20	5	1	4	4
		-//-	Ель	6	40	5	1	8	7
		Итого хвойных		11	60		2	12	6
		Мягколиственное	Береза	3	10	5	-	2	4

Наименование видов ухода за лесами	Наименование участкового лесничества	Хозяйство	Древесная порода	Площадь, га	Вырубаемый запас, куб. м	Срок повторности, лет	Ежегодный размер		
							площадь, га	вырубаемый запас, куб. м	
								общий	с 1 га
1	2	3	4	5	6	7	8	9	10
	Итого по участ. лес-ву			14	70		2	14	5
	Сабабашское	Хвойное	Ель	5	50	5	1	10	10
		Мягколиственное	Липа	1	-	5	-	-	-
	Итого по участ. лес-ву			6	50		1	10	8
	Шеморданское	Хвойное	Ель	40	280	5	8	56	7
	Итого по участ. лес-ву			40	280		8	56	7
Итого рубок осветления по лесничеству				73	480		14	96	7
Рубки прочистки	Корсинское	Хвойное	Ель	4	80	8	1	10	20
		Твердолиственное	Дуб в/ств.	19	310	5	4	62	16
	Итого по участ. лес-ву			23	390		5	72	17
	Кукморское	Хвойное	Сосна	-	-	10	-	-	-
		-//-	Ель	-	-	8	-	-	-
		Итого хвойных		-	-			-	-
	Итого по участ. лес-ву			-	-		-	-	-
	Ленинское	Хвойное	Сосна	2	10	10	-	1	5
		-//-	Ель	24	380	8	3	48	16
		Итого хвойных		26	390		3	49	15
		Твердолиственное	Дуб в/ств.	62	1070	5	12	214	17
		Мягколиственное	Береза	4	150	5	1	30	37
		-//-	Осина	3	60	5	1	12	20
		-//-	Липа	15	330	5	3	66	22
		Итого		22	540		5	108	24

Наименование видов ухода за лесами	Наименование участкового лесничества	Хозяйство	Древесная порода	Площадь, га	Вырубаемый запас, куб. м	Срок повторности, лет	Ежегодный размер		
							площадь, га	вырубаемый запас, куб. м	
								общий	с 1 га
1	2	3	4	5	6	7	8	9	10
		мягколист.							
	Итого по участ. лес-ву			110	2000		20	371	18
	Мешешашское	Хвойное	Сосна	16	280	10	2	28	18
		-//-	Ель	31	440	8	4	55	14
		Итого хвойных		47	720		6	83	15
		Мягколист- венное	Береза	54	700	5	11	140	13
		-//-	Липа	8	300	5	1	60	37
		Итого мягколист.		62	1000		12	200	16
	Итого по участ. лес-ву			109	1720		18	283	16
	Сабабашское	Хвойное	Ель	48	710	8	6	89	15
		Итого хвойных		48	710		6	89	15
		Мягколист- венное	Береза	1	20	5	-	4	20
		-//-	Липа	6	170	5	1	34	28
		Итого мягколист.		7	190		1	38	27
	Итого по участ. лес-ву			55	900		7	127	16
	Шеморбашское	Хвойное	Сосна	7	180	10	1	18	25
		-//-	Ель	34	500	8	4	63	15
		-//-	Лиственни ца	2	30	10	-	3	15
		Итого хвойных		43	710		5	84	16
		Мягколист-	Береза	5	40	5	1	8	8

Наименование видов ухода за лесами	Наименование участкового лесничества	Хозяйство	Древесная порода	Пло- щадь, га	Выру- баемый запас, куб. м	Срок повторя- емости, лет	Ежегодный размер		
							площадь, га	вырубаемый запас, куб. м	
								общий	с 1 га
1	2	3	4	5	6	7	8	9	10
		венное							
		Итого мягколист.		5	40		1	8	8
	Итого по участ. лес-ву			48	750		6	92	16
Итого рубок прочисток по лесничеству				345	5760		56	945	17

Показатели	Не покрытые лесной растительностью земли				Лесосеки сплошных рубок предстоящего периода	Лесоразведение	Всего	Ежегодный объем
	гари и погибшие насаждения	вырубки	прогалины и пустыри	итого				
1	2	3	4	5	6	7	8	9
Естественное заращивание	-	1	111	112	4833	-	4945	495
из них по группам пород								
Мягколиственные	-	1	111	112	4833	-	4945	495
Земли, нуждающиеся в лесоразведении	-	-	-	-	-	-	-	-
В том числе по участковым лесничествам:								
Корсинское уч. лесничество								
Земли, нуждающиеся в лесовосстановлении, всего	4	4	11	19	1070	-	1089	108
в т.ч. по группам пород								
Хвойные	4	4	-	8	144	-	152	15
Твёрдолиственные	-	-	-	-	53	-	53	5
Мягколиственные	-	-	11	11	873	-	884	88
в т.ч. по способам лесовосстановления								
Искусственное (создание лесных культур), всего	4	4	-	8	99	-	107	10
из них по группам пород								
Хвойные	4	4	-	8	75	-	83	8
Твёрдолиственные	-	-	-	-	11	-	11	1
Мягколиственные	-	-	-	-	13	-	13	1
Естественное лесовосстановление, всего	-	-	11	11	971	-	982	98
из них по группам пород								
Хвойные	-	-	-	-	69	-	69	7
Твёрдолиственные	-	-	-	-	42	-	42	4
Мягколиственные	-	-	11	11	860	-	871	87
в том числе								
Сохранение подроста	-	-	-	-	111	-	111	11
из них по группам пород								
Хвойные	-	-	-	-	69	-	69	7
Твёрдолиственные	-	-	-	-	42	-	42	4
Минерализация	-	-	-	-	-	-	-	-
из них Хвойные	-	-	-	-	-	-	-	-
Мягколиственные	-	-	-	-	-	-	-	-
Естественное заращивание, из них	-	-	11	11	860	-	871	87

Показатели	Не покрытые лесной растительностью земли				Лесосе-ки сплош-ных рубок предсто-ящего периода	Лесо-разве-дение	Всего	Еже-год-ный объ-ем
	гари и погиб-шие насаж-дения	вы-рубки	прога-лины и пусты-ри	ито-го				
1	2	3	4	5	6	7	8	9
лесоразведении								
Ленинское уч. лесничество								
Земли, нуждающиеся в лесовосстановлении, всего	-	1	16	17	2090	-	2107	211
в том числе по группам пород								
Хвойные	-	1	5	6	218	-	224	22
Твёрдолиственные	-	-	-	-	153	-	153	15
Мягколиственные	-	-	11	11	1719	-	1730	174
в том числе по способам								
Искусственное (создание лесных культур), всего	-	1	5	6	233	-	239	24
из них по группам пород						-		
Хвойные	-	1	5	6	170	-	176	17
Твёрдолиственные	-	-	-	-	48	-	48	5
Мягколиственные	-	-	-	-	15	-	15	5
Естественное лесовосстановление, всего	-	-	11	11	1857	-	1868	187
из них по группам пород								
Хвойные	-	-	-	-	48	-	48	5
Твёрдолиственные	-	-	-	-	105	-	105	10
Мягколиственные	-	-	11	11	1704	-	1715	172
в том числе								
Сохранение подроста	-	-	-	-	153	-	153	15
из них по группам пород								
Хвойные	-	-	-	-	48	-	48	5
Твёрдолиственные	-	-	-	-	105	-	105	10
Минерализация	-	-	-	-	-	-	-	-
из них Хвойные	-	-	-	-	-	-	-	-
Мягколиственные	-	-	-	-	-	-	-	-
Естественное заравивание	-	-	11	11	1704	-	1715	172
из них по группам пород								
Твердолиственные	-	-	-	-	-	-	-	-
Мягколиственные	-	-	11	11	1704	-	1715	172
Земли, нуждающиеся в лесоразведении	-	-	-	-	-	-	-	-
Мешобашское уч. лесничество								

Показатели	Не покрытые лесной растительностью земли				Лесосеки сплошных рубок предстоящего периода	Лесоразведение	Всего	Ежегодный объем
	гари и погибшие насаждения	вырубки	прогалины и пустыри	итого				
1	2	3	4	5	6	7	8	9
Земли, нуждающиеся в лесовосстановлении, всего	-	25	26	51	1020	-	1071	107
в том числе по группам пород								
Хвойные	-	25	13	38	256	-	294	29
Твёрдолиственные	-	-	-	-	-	-	-	-
Мягколиственные	-	-	13	13	764	-	777	78
в том числе по способам								
Искусственное (создание лесных культур), всего	-	25	13	38	120	-	158	16
из них по группам пород						-		
Хвойные	-	25	13	38	94	-	132	13
Твёрдолиственные	-	-	-	-	-	-	-	-
Мягколиственные	-	-	-	-	26	-	26	3
Естественное лесовосстановление, всего	-	-	13	13	900	-	913	91
из них по группам пород								
Хвойные	-	-	-	-	162	-	162	16
Твёрдолиственные	-	-	-	-	-	-	-	-
Мягколиственные	-	-	13	13	738	-	751	75
в том числе								
Сохранение подроста	-	-	-	-	162	-	162	16
из них по группам пород								
Хвойные	-	-	-	-	162	-	162	16
Твёрдолиственные	-	-	-	-	-	-	-	-
Минерализация	-	-	-	-	-	-	-	-
из них Хвойные	-	-	-	-	-	-	-	-
Мягколиственные	-	-	-	-	-	-	-	-
Естественное заравнивание	-	-	13	13	738	-	751	75
из них по группам пород								
Твёрдолиственные	-	-	-	-	-	-	-	-
Мягколиственные	-	-	13	13	738	-	751	75
Земли, нуждающиеся в лесоразведении	-	-	-	-	-	-	-	-
Сабабашское уч. лесничество								
Земли, нуждающиеся в	1	9	42	52	1210	-	1262	127

Показатели	Не покрытые лесной растительностью земли				Лесосеки сплошных рубок предстоящего периода	Лесоразведение	Всего	Ежегодный объем
	гари и погибшие насаждения	вырубки	прогалины и пустыри	итого				
1	2	3	4	5	6	7	8	9
лесовосстановлении, всего								
в том числе по группам пород								
Хвойные	1	9	24	34	322	-	356	36
Твёрдолиственные	-	-	-	-	-	-	-	-
Мягколиственные	-	-	18	18	888	-	906	91
в том числе по способам								
Искусственное (создание лесных культур), всего:	1	9	24	34	162	-	196	20
из них по группам пород						-		
Хвойные	1	9	24	34	126	-	160	16
Твёрдолиственные	-	-	-	-	-	-	-	-
Мягколиственные	-	-	-	-	36	-	36	4
Естественное лесовосстановление, всего	-	-	18	18	1048	-	1066	107
из них по группам пород								
Хвойные	-	-	-	-	196	-	196	20
Твёрдолиственные	-	-	-	-	-	-	-	-
Мягколиственные	-	-	18	18	852	-	870	87
в том числе								
Сохранение подроста	-	-	-	-	196	-	196	20
из них по группам пород								
Хвойные	-	-	-	-	196	-	196	20
Твёрдолиственные	-	-	-	-	-	-	-	-
Минерализация	-	-	-	-	-	-	-	-
из них Хвойные	-	-	-	-	-	-	-	-
Мягколиственные	-	-	-	-	-	-	-	-
Естественное заравивание	-	-	18	18	852	-	870	87
из них по группам пород								
Твердолиственные	-	-	-	-	-	-	-	-
Мягколиственные	-	-	18	18	852	-	870	87
Земли, нуждающиеся в лесоразведении	-	-	-	-	-	-	-	-
Шеморданское уч. лесничество								
Земли, нуждающиеся в лесовосстановлении, всего	-	22	92	114	520	-	634	63

4. В главе 3:

а) Таблицу 18 раздела 3.1 изложить в следующей редакции:

«Таблица 18

Ограничения по видам целевого назначения лесов

№ п/п	Целевое назначение лесов	Ограничения использования лесов
1	2	3
1.	Защитные леса	Проведение сплошных рубок в защитных лесах осуществляется в случаях, предусмотренных частью 5.1 статьи 21 настоящего Кодекса, и в случаях, если выборочные рубки не обеспечивают замену лесных насаждений, утрачивающих свои средообразующие, водоохранные, санитарно-гигиенические, оздоровительные и иные полезные функции, на лесные насаждения, обеспечивающие сохранение целевого назначения защитных лесов и выполняемых ими полезных функций, если иное не установлено настоящим Кодексом.
2.	Леса, расположенные в водоохраных зонах	Запрещается: 1) использование токсичных химических препаратов; 2) ведение сельского хозяйства, за исключением сенокосения и пчеловодства; 3) создание и эксплуатация лесных плантаций; 4) строительство и эксплуатация объектов капитального строительства, за исключением линейных объектов, гидротехнических сооружений и объектов, необходимых для геологического изучения, разведки и добычи нефти и природного газа.
3.	Леса, выполняющие функции защиты природных и иных объектов а) леса, расположенные в защитных полосах лесов (леса, расположенные в границах полос отвода железных дорог и придорожных полос автомобильных дорог, установленных в соответствии с законодательством Российской Федерации о железнодорожном транспорте, законодательством об автомобильных дорогах и о дорожной деятельности) б) леса, расположенные в лесопарковых зонах (леса, расположенные на землях лесного фонда и землях иных категорий,	Запрещается: 1) прорубка линейных сооружений шириной более ширины, предусмотренной техническим регламентом; 2) сбор и заготовка лесной подстилки и мха. Запрещается: 1) использование токсичных химических препаратов; 2) осуществление видов деятельности в сфере охотничьего хозяйства;

№ п/п	Целевое назначение лесов	Ограничения использования лесов
1	2	3
	<p>используемые в целях организации отдыха населения, сохранения санитарно-гигиенической, оздоровительной функций и эстетической ценности природных ландшафтов)</p> <p>в) леса, расположенные в зеленых зонах (леса, расположенные на землях лесного фонда и землях иных категорий, выделяемые в целях обеспечения защиты населения от воздействия неблагоприятных явлений природного и техногенного происхождения, сохранения и восстановления окружающей среды)</p>	<p>3) ведение сельского хозяйства; 4) разведка и добыча полезных ископаемых; 5) строительство и эксплуатация объектов капитального строительства, за исключением гидротехнических сооружений.</p> <p>Запрещается: 1) использование токсичных химических препаратов; 2) осуществление видов деятельности в сфере охотничьего хозяйства; 3) разведка и добыча полезных ископаемых; 4) ведение сельского хозяйства, за исключением сенокосения и пчеловодства, а также возведение изгородей в целях сенокосения и пчеловодства; 5) строительство и эксплуатация объектов капитального строительства, за исключением гидротехнических сооружений, линий связи, линий электропередачи, подземных трубопроводов.</p>
4.	Ценные леса	<p>Запрещаются строительство и эксплуатация объектов капитального строительства, за исключением линейных объектов и гидротехнических сооружений.</p> <p>В запретных полосах лесов, расположенных вдоль водных объектов, запрещаются строительство и эксплуатация объектов капитального строительства, за исключением линейных объектов, гидротехнических сооружений и объектов, необходимых для геологического изучения, разведки и добычи нефти и природного газа.</p> <p>В лесах, расположенных в орехово-промысловых зонах, запрещается заготовка древесины.</p>
5.	Эксплуатационные леса	Допускаются все виды использования лесов.

б) раздел 3.2 изложить в следующей редакции:

«3.2. Ограничения по видам особо защитных участков лесов

Правовой режим особо защитных участков лесов регламентируется статьей 119 ЛК РФ.

На особо защитных участках лесов запрещается осуществление деятельности, несовместимой с их целевым назначением и полезными функциями.

Ограничения по видам особо защитных участков лесов приведены в таблице 19.

Ограничения по видам особо защитных участков леса

№ п/п	Виды особо защитных участков лесов	Ограничения использования лесов
1	2	3
1.	Берегозащитные, почвозащитные участки лесов, расположенных вдоль водных объектов, склонов оврагов	На особо защитных участках лесов, за исключением указанных в части 3 статьи 119 ЛК РФ, запрещаются: 1) проведение сплошных рубок лесных насаждений, за исключением случаев, предусмотренных частью 4 статьи 17, частью 5.1 статьи 21 настоящего Кодекса; 2) ведение сельского хозяйства, за исключением сенокосения и пчеловодства; 3) размещение объектов капитального строительства, за исключением линейных объектов и гидротехнических сооружений. 3. На особо защитных участках лесов проведение выборочных рубок допускается только в целях вырубki погибших и поврежденных лесных насаждений
2.	Опушки лесов, граничащие с безлесными пространствами	
3.	Лесосеменные плантации, постоянные лесосеменные участки и другие объекты лесного семеноводства	
4.	Участки лесов с наличием реликтовых и эндемичных растений	
5.	Места обитания редких и находящихся под угрозой исчезновения диких животных	
6.	Другие особо защитные участки лесов	
7.	Заповедные лесные участки	

Примечание: Местоположение и площадь особо защитных участков лесов указываются при их проектировании при лесоустройстве.»;

в) раздел 3.3 изложить в следующей редакции:

«3.3. Ограничения по видам использования лесов

Ограничения по видам использования лесов приведены в следующей таблице.

№ п/п	Виды разрешенного использования лесов	Ограничения использования лесов
1	2	3
1.	Заготовка древесины	Запрещается заготовка древесины в объеме, превышающем расчетную лесосеку (допустимый объем изъятия древесины), а также с нарушением возрастов рубок (ч. 4 ст. 29 ЛК РФ). В соответствии с Правилами заготовки

№ п/п	Виды разрешенного использования лесов	Ограничения использования лесов
1	2	3
		<p>древесины, утвержденными приказом Минприроды России от 13 сентября 2016 г. № 474:</p> <p>а) не допускается использование русел рек и ручьев в качестве трасс волоков и лесных дорог;</p> <p>б) не допускается повреждение лесных насаждений, растительного покрова и почв, захламление лесов промышленными и иными отходами за пределами лесосеки;</p> <p>в) необходимо сохранять дороги, мосты и просеки, а также осушительную сеть, дорожные, гидромелиоративные и другие сооружения, водотоки, ручьи, реки;</p> <p>г) запрещается оставление завалов (включая срубленные и оставленные на лесосеке деревья) и срубленных зависших деревьев, повреждение или уничтожение подроста, подлежащего сохранению;</p> <p>д) запрещается уничтожение или повреждение граничных, квартальных, лесосечных и других столбов и знаков, клейм и номеров на деревьях и пнях;</p> <p>е) запрещается рубка и повреждение деревьев, не предназначенных для рубки и подлежащих сохранению в соответствии с настоящими Правилами и лесным законодательством Российской Федерации, в том числе источников обсеменения и плюсовых деревьев;</p> <p>ж) не допускается заготовка древесины по истечении разрешенного срока (включая предоставление отсрочки), а также заготовка древесины после приостановления или прекращения права пользования;</p> <p>з) не допускается оставление не вывезенной в установленный срок (включая предоставление отсрочки) древесины на лесосеке;</p> <p>и) не допускается вывозка, трелевка древесины в места, не предусмотренные технологической картой разработки лесосеки;</p> <p>к) не допускается невыполнение или несвоевременное выполнение работ по очистке лесосеки;</p> <p>л) не допускается уничтожение верхнего плодородного слоя почвы, вне волоков и погрузочных площадок.</p> <p>При заготовке древесины на лесосеках не допускается рубка жизнеспособных деревьев ценных древесных пород (дуба, бука, ясеня, кедра, липы, граба, ильма, ольхи черной, каштана посевного), произрастающих на границе их естественного ареала (в случаях, когда доля площади насаждений соответствующей древесной породы в составе лесов не превышает 1 процента от площади лесничества.</p> <p>Подлежат сохранению особи видов, занесенных в Красную книгу Российской Федерации, в Красную книгу Республики Татарстан.</p> <p>При заготовке древесины не допускается проведение рубок спелых, перестойных лесных насаждений с участием кедра</p>

№ п/п	Виды разрешенного использования лесов	Ограничения использования лесов
1	2	3
		три единицы и более в составе древостоя лесных насаждений.
2.	Заготовка живицы	<p>Не допускается проведение подсоски:</p> <p>а) лесных насаждений в очагах вредных организмов до их ликвидации;</p> <p>б) лесных насаждений, поврежденных и ослабленных вследствие воздействия лесных пожаров, вредных организмов и других негативных факторов;</p> <p>в) лесных насаждений, в лесах, где в соответствии с законодательством Российской Федерации не допускается проведение сплошных или выборочных рубок спелых и перестойных лесных насаждений в целях заготовки древесины;</p> <p>г) лесных насаждений, расположенных на постоянных лесосеменных участках, лесосеменных плантациях, генетических резерватах, а также плюсовых деревьев, семенников, семенных куртин и полос (пункт 7 Правил заготовки живицы, утвержденных приказом Рослесхоза от 24.01.2012 № 23).</p>
3.	Заготовка и сбор недревесных лесных ресурсов	<p>Запрещается использовать для заготовки и сбора недревесных лесных ресурсов виды растений:</p> <ul style="list-style-type: none"> - занесенные в Красную книгу Российской Федерации, красную книгу Республики Татарстан; - признаваемые наркотическими средствами; - включенные в перечень видов (пород) деревьев и кустарников, заготовка древесины которых не допускается. <p>Заготовка и сбор недревесных лесных ресурсов могут быть ограничены или запрещены в установленном порядке в районах, загрязненных радиоактивными веществами. В соответствии с Правилами заготовки и сбора недревесных лесных ресурсов, утвержденных приказом Минприроды России от 16 июля 2018 г. № 325:</p> <ul style="list-style-type: none"> - не допускается заготовка пневого осмола в противозерозионных лесах; на берегозащитных, почвозащитных участках лесов, расположенных вдоль водных объектов, склонов оврагов, а также в молодняках с полнотой 0,8-1,0 и несомкнувшихся лесных культурах (пункт 13); - запрещается рубка деревьев для заготовки бересты (пункт 14); - запрещается сбор подстилки в лесах, выполняющих функции защиты природных и иных объектов (пункт 20).
4.	Заготовка пищевых лесных ресурсов и сбор лекарственных растений	<p>Запрещается осуществлять заготовку и сбор грибов и дикорастущих растений, виды которых занесены в Красную книгу, красную книгу Республики Татарстан, или которые признаются наркотическими средствами.</p> <p>Заготовка пищевых лесных ресурсов и сбор лекарственных растений могут быть ограничены или запрещены в установленном порядке в районах, загрязненных</p>

№ п/п	Виды разрешенного использования лесов	Ограничения использования лесов
1	2	3
		<p>радиоактивными веществами.</p> <p>В соответствии с Правилами заготовки пищевых лесных ресурсов и сбора лекарственных растений, утвержденных приказом Рослесхоза от 05.12.2011 № 511:</p> <ul style="list-style-type: none"> - запрещается рубка плодоносящих деревьев и обрезка ветвей для заготовки плодов (пункт 14); - при заготовке орехов запрещается рубка деревьев и кустарников, а также применение способов, приводящих к повреждению деревьев и кустарников (пункт 15); - заготовка грибов должна проводиться способами, обеспечивающими сохранность их ресурсов (пункт 16); - заготовка березового сока допускается на участках спелого леса не ранее, чем за 5 лет до рубки (пункт 17); - заготовка других видов пищевых ресурсов должна вестись способами, не ухудшающими состояние их зарослей; запрещается вырывать растения с корнями, повреждать листья (вайи) и корневища (пункт 18).
5.	Осуществление видов деятельности в сфере охотничьего хозяйства	Запрещается осуществление видов деятельности в сфере охотничьего хозяйства в лесах, расположенных в зеленых зонах, и лесах, расположенных в лесопарковых зонах, а также городских лесах (пункт 2 ч. 2 ст. 114 ЛК РФ).
6.	Ведение сельского хозяйства	<p>В лесах, расположенных в водоохраных зонах, запрещается ведение сельского хозяйства, за исключением сенокосения и пчеловодства (пункт 2 ст. 113 ЛК РФ).</p> <p>В границах прибрежных защитных полос запрещается распашка земель, выпас сельскохозяйственных животных и организация для них летних лагерей, ванн (пунктами 1, 3 части 17 ст. 65 Водного кодекса РФ).</p> <p>В лесах, расположенных в лесопарковых зонах, запрещается ведение сельского хозяйства (пункт 3 части 2 ст. 114 ЛК РФ).</p> <p>В лесах, расположенных в зеленых зонах, запрещается ведение сельского хозяйства, за исключением сенокосения и пчеловодства, а также возведение изгородей в целях сенокосения и пчеловодства (пункт 2 части 4 ст. 114 ЛК РФ).</p> <p>На особо защитных участках лесов запрещается ведение сельского хозяйства, за исключением сенокосения и пчеловодства (пункт 2 части 4 ст. 119 ЛК РФ).</p>
7.	Осуществление научно-исследовательской деятельности, образовательной деятельности	<p>Не допускается при осуществлении использования лесов для научно-исследовательской и образовательной деятельности:</p> <ul style="list-style-type: none"> а) повреждение лесных насаждений, растительного покрова и почв за пределами предоставленного лесного участка; б) захламливание предоставленного лесного участка и территории за его пределами строительным и бытовым мусором, отходами древесины, иными видами отходов; в) загрязнение площади предоставленного лесного участка и территории за его пределами химическими и

№ п/п	Виды разрешенного использования лесов	Ограничения использования лесов
1	2	3
		<p>радиоактивными веществами (пункт 9 правил использования лесов для осуществления научно-исследовательской деятельности, образовательной деятельности, утвержденных приказом Рослесхоза от 23.12.2011 № 548).</p> <p>Запрещается использование токсичных химических препаратов (часть 4 ст. 112, часть 1 ст. 113, пункт 1 части 2, пункт 1 части 4 ст. 114 ЛК РФ).</p>
8.	Осуществление рекреационной деятельности	<p>На лесных участках, предоставленных для осуществления рекреационной деятельности, подлежат сохранению природные ландшафты, объекты животного мира, растительного мира, водные объекты (часть 3 ст. 41 ЛК РФ).</p> <p>В соответствии с Правилами использования лесов для осуществления рекреационной деятельности, утвержденными приказом Рослесхоза от 21.02.2012 № 62:</p> <ul style="list-style-type: none"> - леса для осуществления рекреационной деятельности используются способами, не наносящими вреда окружающей среде и здоровью человека (пункт б); - размещение временных построек, физкультурно-оздоровительных, спортивных и спортивно-технических сооружений допускается, прежде всего, на участках, не занятых деревьями и кустарниками, а при их отсутствии – на участках, занятых наименее ценными лесными насаждениями, в местах, определенных в проекте освоения лесов (пункт 8).
9.	Создание лесных плантаций и их эксплуатация	<p>Не допускается использование в целях создания плантаций:</p> <ul style="list-style-type: none"> а) лесов, расположенных в водоохранных зонах; б) лесов, выполняющих функции защиты природных и иных объектов; в) ценных лесов; г) лесов, расположенных на особо защитных участках лесов.
10.	Выращивание лесных плодовых, ягодных, декоративных растений, лекарственных растений	<p>В соответствии с Правилами использования лесов для выращивания лесных плодовых, ягодных, декоративных растений, лекарственных растений, утвержденных приказом Рослесхоза от 05.12.2011 № 510:</p> <ul style="list-style-type: none"> - для выращивания лесных плодовых, ягодных декоративных растений, лекарственных растений используют, в первую очередь, нелесные земли из состава земель лесного фонда, а также необлесившиеся лесосеки, прогалины и другие, не покрытые лесной растительностью земли, на которых невозможно естественное возобновление леса до посадки на них лесных культур; земли, подлежащие рекультивации (выработанные торфяники и др.) (пункт 11); - для выращивания лесных плодовых, ягодных, декоративных, лекарственных растений под пологом леса могут использоваться участки малоценных насаждений, не намеченные под реконструкцию (пункт 12);

№ п/п	Виды разрешенного использования лесов	Ограничения использования лесов
1	2	3
		<p>- использование лесных участков, на которых встречаются виды растений, занесенных в Красную книгу Российской Федерации, красные книги Республики Татарстан, для выращивания лесных плодовых, ягодных, декоративных растений, лекарственных растений запрещается в соответствии со ст. 60.15 ЛК РФ.</p>
11.	Выращивание посадочного материала лесных растений (саженцев, сеянцев)	<p>В соответствии с Правилами использования лесов для выращивания посадочного материала лесных растений, утвержденных приказом Рослесхоза от 19.07.2011 № 308:</p> <p>для выращивания посадочного материала лесных растений (саженцев, сеянцев) используют, в первую очередь, не покрытые лесом земли из состава земель лесного фонда, а также необлесившиеся лесосеки, прогалины и другие, не покрытые лесной растительностью, земли иных категорий, на которых располагаются леса (пункт 11);</p> <p>для выращивания посадочного материала лесных растений (саженцев, сеянцев) используются улучшенные и сортовые семена лесных растений или, если такие семена отсутствуют, нормальные семена лесных растений (пункт 12);</p> <p>для выращивания посадочного материала лесных растений (саженцев, сеянцев) не допускается применение нерайонированных семян лесных растений, а также семян лесных растений, посевные и иные качества которых не проверены (пункт 13);</p> <p>использование лесных участков, на которых встречаются виды растений, занесенные в Красную книгу Российской Федерации, красные книги субъектов Российской Федерации, для выращивания посадочного материала лесных растений (саженцев, сеянцев) запрещается в соответствии со статьей 60.15 ЛК РФ.</p>
12.	Осуществление геологического изучения недр, разведка и добыча полезных ископаемых	<p>Запрещается разработка месторождений полезных ископаемых в лесах, расположенных в зеленых зонах, и в лесах, расположенных в лесопарковых зонах (пункт 4 части 2, пункт 1 части 4 ст. 114 ЛК РФ).</p> <p>Не допускается при осуществлении использования лесов в целях осуществления геологического изучения недр, разведки и добычи полезных ископаемых:</p> <p>а) валка деревьев и расчистка лесных участков от древесной растительности с помощью бульдозеров, захламление древесными остатками приграничных полос и опушек, повреждение стволов и скелетных корней опушечных деревьев, хранение свежесрубленной древесины в лесу в летний период без специальных мер защиты;</p> <p>б) затопление и длительное подтопление лесных насаждений;</p> <p>в) повреждение лесных насаждений, растительного покрова и почв за пределами предоставленного лесного участка;</p>

№ п/п	Виды разрешенного использования лесов	Ограничения использования лесов
1	2	3
		<p>г) захламление лесов строительными, промышленными, древесными, бытовыми и иными отходами, мусором;</p> <p>д) загрязнение площади предоставленного лесного участка и территории за его пределами химическими и радиоактивными веществами;</p> <p>е) проезд транспортных средств и иных механизмов по произвольным, неустановленным маршрутам, в том числе за пределами лесного участка (пункт 18 Порядка использования лесов для выполнения работ по геологическому изучению недр, для разработки месторождений полезных ископаемых, утвержденного приказом Рослесхоза от 27.12.2010 № 515).</p>
13.	Строительство и эксплуатация водохранилищ, иных искусственных водных объектов, а также гидротехнических сооружений, речных портов, причалов	Запрещается строительство и эксплуатация водохранилищ, иных искусственных водных объектов, а также гидротехнических сооружений, речных портов, причалов на заповедных лесных участках (пункт 5 части 3 ст. 119 ЛК РФ).
14.	Строительство, реконструкция, эксплуатация линейных объектов	<p>Не допускаются при использовании лесов в целях строительства, реконструкции и эксплуатации линейных объектов:</p> <p>а) повреждение лесных насаждений, растительного покрова и почв за пределами предоставленного лесного участка;</p> <p>б) захламление прилегающих территорий за пределами предоставленного лесного участка строительным и бытовым мусором, отходами древесины, иными видами отходов;</p> <p>в) загрязнение площади предоставленного лесного участка и территории за его пределами химическими и радиоактивными веществами;</p> <p>г) проезд транспортных средств и иных механизмов по произвольным, неустановленным маршрутам за пределами предоставленного лесного участка и соответствующей охранной зоны (пункт 15 Правил использования лесов для строительства, реконструкции, эксплуатации линейных объектов, утвержденных приказом Рослесхоза от 10.06.2011 № 223).</p> <p>Запрещается использование лесов в целях строительства, реконструкции и эксплуатации линейных объектов в лесах, расположенных в лесопарковых зонах (пункт 5 части 2 ст. 114 ЛК РФ).</p>
15.	Переработка древесины и иных лесных ресурсов	<p>Запрещается создание лесоперерабатывающей инфраструктуры в защитных лесах, а также на особо защитных участках лесов (часть 2 ст. 14 ЛК РФ).</p> <p>Не допускается при использовании лесов для переработки древесины и иных лесных ресурсов:</p> <p>а) проведение работ и строительство сооружений, вызывающих нарушение поверхностного и</p>

№ п/п	Виды разрешенного использования лесов	Ограничения использования лесов
1	2	3
		<p>внутрипочвенного стока вод, затопление или заболачивание лесных участков;</p> <p>б) захламливание предоставленного лесного участка и прилегающих территорий за пределами предоставленного лесного участка строительным и бытовым мусором, отходами древесины и иными видами отходов;</p> <p>в) загрязнение площади предоставленного лесного участка и территории за его пределами химическими и радиоактивными веществами;</p> <p>г) проезд транспортных средств и иных механизмов по произвольным, неустановленным маршрутам за пределами предоставленного лесного участка (пункт 6 Правил использования лесов для переработки древесины и иных лесных ресурсов, утвержденных приказом Минприроды России от 1 декабря 2014 г. № 528).</p>
16.	Осуществление религиозной деятельности	<p>Не допускается при осуществлении религиозной деятельности:</p> <p>а) повреждение лесных насаждений, растительного покрова и почв за пределами предоставленного лесного участка;</p> <p>б) строительство сооружений, вызывающих нарушение поверхностного и внутрипочвенного стока вод, затопление или заболачивание лесных участков;</p> <p>в) захламливание площади предоставленного лесного участка и прилегающих территорий за пределами предоставленного лесного участка бытовым мусором, иными видами отходов;</p> <p>в) проезд транспортных средств и иных механизмов по произвольным, неустановленным маршрутам.</p>

Нормативы и параметры существующих объектов лесного семеноводства настоящим лесохозяйственным регламентом не разрабатывается, сведения об объектах лесного семеноводства ежегодно обновляются по форме 14-ГЛР утвержденной приказом Минприроды России от 6 октября 2016 г. № 514 «Об утверждении форм ведения государственного лесного реестра».