



**ПОСТАНОВЛЕНИЕ**

« 27 » *декабрь* 2019 г.

г. Альметьевск

**КАРАР**

№ *415*

Об утверждении  
проекта межевания

В соответствии с Градостроительным кодексом Российской Федерации, Федеральным законом от 6 октября 2003 г. № 131-ФЗ «Об общих принципах организации местного самоуправления в Российской Федерации», в целях обеспечения устойчивого развития территории и выделения элементов планировочной структуры, на основании протокола, заключения по результатам публичных слушаний от 31 октября 2019 г. №8630и (публикация в газете «Альметьевский вестник», 7 ноября 2019 г. №46), прошедших согласно постановлению главы города Альметьевска от 2 октября 2019 г. № 29 «О назначении публичных слушаний»,

**ИСПОЛНИТЕЛЬНЫЙ КОМИТЕТ ПОСТАНОВЛЯЕТ:**

1. Утвердить проект межевания территории в части переноса красных линий в отношении земельных участков с кадастровыми номерами 16:45:000000:5535, 16:45:040121:180, 16:45:040105:3530, расположенных по адресу: Российская Федерация, Республика Татарстан, Альметьевский муниципальный район, городское поселение город Альметьевск, г. Альметьевск, ул. Ризы Фахретдина-Объездной тракт (Приложение №1).
2. Правовому управлению исполнительного комитета района (Ханнанова А.Б.) опубликовать настоящее постановление в газете «Альметьевский вестник» и разместить на Официальном портале правовой информации Республики Татарстан (PRAVO.TATARSTAN.RU).
3. Настоящее постановление вступает в силу после его официального опубликования.
4. Контроль за исполнением настоящего постановления возложить на и.о. заместителя руководителя исполнительного комитета по строительству Подовалова А.Н.

Руководитель  
исполнительного комитета города



Л.Ф. Валеев

Приложение №1  
УТВЕРЖДЕН  
постановлением исполнительного комитета  
города Альметьевска  
от «27» сентября 20 19 г. № 415

Проект межевания территории  
в части переноса красных линий в отношении  
земельных участков с кадастровыми номерами 16:45:000000:5535,  
16:45:040121:180, 16:45:040105:3530, расположенных по адресу: Российская  
Федерация, Республика Татарстан,  
Альметьевский муниципальный район,  
городское поселение город Альметьевск,  
г. Альметьевск, ул. Ризы Фахретдина - Объездная

## СОДЕРЖАНИЕ И ВЕДОМОСТЬ ЧЕРТЕЖЕЙ ОСНОВНОГО КОМПЛЕКТА

### ТЕКСТОВАЯ ЧАСТЬ

#### 1. ПОЯСНИТЕЛЬНАЯ ЗАПИСКА

- 1.1. Общие данные
- 1.2. Характеристика территории
- 1.3. Основные решения по генеральному плану
- 1.4. Ведомость координат точек красных линий

### ГРАФИЧЕСКАЯ ЧАСТЬ

1. План территории на кадастровой карте
2. Схема границ зон с особыми условиями использования
3. План красных линий проекта межевания М 1:5000
4. Схема инженерной подготовки



## 1. ПОЯСНИТЕЛЬНАЯ ЗАПИСКА

### 1. Общие данные.

1.1. Проект межевания территории в части переноса красных линий в отношении земельных участков с кадастровыми номерами 16:45:000000:5535, 16:45:040121:180, 16:45:040105:3530, расположенных по адресу: Российская Федерация, Республика Татарстан, Альметьевский муниципальный район, городское поселение город Альметьевск, г.Альметьевск, ул. Ризы Фахретдина-Объездная, разработан на основании обращения граждан, в соответствии с постановлением исполнительного комитета города Альметьевска от 10 апреля 2019 г. № 38, согласно требованиям следующих нормативных актов:

- Градостроительного кодекса Российской Федерации;
- Земельного кодекса Российской Федерации;
- Федерального закона № 184-ФЗ от 17 октября 1995 г. «Об архитектурной деятельности в Российской Федерации»;
- Постановления Правительства РФ от 09 июня 2006 г. № 363 «Об информационном обеспечении градостроительной деятельности»;
- Постановления Государственного комитета РФ по строительству и жилищно-коммунальному комплексу от 29 октября 2002 г. № 150 «Об утверждении инструкции о порядке разработки, согласования, экспертизы и утверждения градостроительной документации» (СНиП 11-04-2003) (в части не противоречащей Градостроительному кодексу Российской Федерации от 29 декабря 2004 г. № 190-ФЗ;
- СП 42.13330.2011 Актуализированная редакция СНиП 2.07.01-89\* «Градостроительство. Планировка и застройка городских и сельских поселений»;
- РДС 30-201-98 «Инструкция о порядке проектирования и установления красных линий в городах и других поселениях Российской Федерации», принят постановлением Госстроя России от 6 апреля 1998 г. № 18-30.
- СанПин 2.2.1/2.1.1200-03 «Санитарно эпидемиологические правила и нормы.

При подготовке документации по планировке территории были использованы следующие материалы:

- отчетная документация по результатам инженерных изысканий, выполненных в 2016 г.;
- сведения кадастра объектов недвижимости – границы существующих земельных участков и их характеристики.
- утвержденная градостроительная документация - документация территориального планирования и градостроительного зонирования (сведения в объеме, размещенном на официальных сайтах Правительства Республики Татарстан и муниципальных образований):
- схема территориального планирования Альметьевского муниципального района Республики Татарстан, утверждена решением Совета Альметьевского муниципального района от 25 декабря 2009 г. № 367.

Вариантом корректировки проекта межевания территории предусматривается изменение в отношении земельных участков с кадастровыми номерами 16:45:000000:5535, 16:45:040121:180, 16:45:040105:3530, расположенных по адресу: Российская Федерация, Республика Татарстан, Альметьевский муниципальный район, городское



поселение город Альметьевск, г.Альметьевск, ул. Ризы Фахретдина-Объездная, с учетом сложившейся застройки рассматриваемой территории.

Проект межевания территории в части переноса красных линий на рассматриваемую территорию ранее не подготавливался.

1.2. Краткая характеристика территории в границах проекта планировки.

Альметьевский муниципальный район расположен в северо-западной части Бугульминского плато, приуроченного к Южно-Татарскому (Альметьевскому) своду. Вытянутый в субширотном направлении Альметьевский муниципальный район своей восточной частью расположен в центре этой крупной структуры, западной частью –на западном ее крыле.

Рельеф района представляет собой возвышенную всхолмленную равнину, сложенную осадочными породами и расчлененную густой сетью речных долин, балок и оврагов. В пределах района равнина наклонена в северо-западном направлении, куда и текут главные реки района – Степной Зай, Шешма и ее правый приток Кичуя. Абсолютные высоты равнин изменяются от 320-340 м в восточной части района до 200-210 м в западной. Высшая точка (343 м) расположена на водоразделе р. Шешмы и Степного Зая, близ верховий р. Кичуй. Самая низкая отметка (63 м) характерна для меженного уровня р. Шешмы выше с. Новотроицкое, где река покидает пределы района. Разница высот рельефа составляет, таким образом, 280 м.

Поверхности водоразделов лежат на двух высотных уровнях, образуя верхнее и нижнее плато. Они разделены склоном высотой 60-80 м. Верхнее плато (280-320 м) сохранилось в восточной части района, где находятся высшие точки рельефа (330-343 м). Нижнее плато (200-240 м) занимает западную часть района и также имеет всхолмленный рельеф.

Земельные участки с кадастровыми номерами 16:45:000000:5535, 16:45:040121:180, 16:45:040105:3530, расположены на в южной части города Альметьевск, на пересечении улиц Ризы Фахретдина - Объездная.

1.3. Основные решения по генеральному плану.

Вариант корректировки существующих красных линий земельных участков с кадастровыми номерами 16:45:000000:5535, 16:45:040121:180, 16:45:040105:3530, расположенных по адресу: Российская Федерация, Республика Татарстан, Альметьевский муниципальный район, городское поселение город Альметьевск, г.Альметьевск, ул. Ризы Фахретдина - Объездная, разработан в соответствии со сложившейся застройкой территории и предусматривает смещение красной линии по улице Ризы Фахретдина от 20.8 до 22.4 метров в сторону проезда. Проект выполнен с соблюдением градостроительных норм и требований СНиП 2.05.02-85 «Автомобильные дороги» (утвержденного постановлением Госстроя СССР от 17 декабря 1985 г. N 233) и не влечет за собой изменение планировочной структуры данного района, изменения направлений транспортных и пешеходных потоков, не затрагивает трассировки существующих инженерных сетей (транзитные сети на данном участке отсутствуют, перенос сетей не требуется).

1.4. Ведомость координат точек красных линий

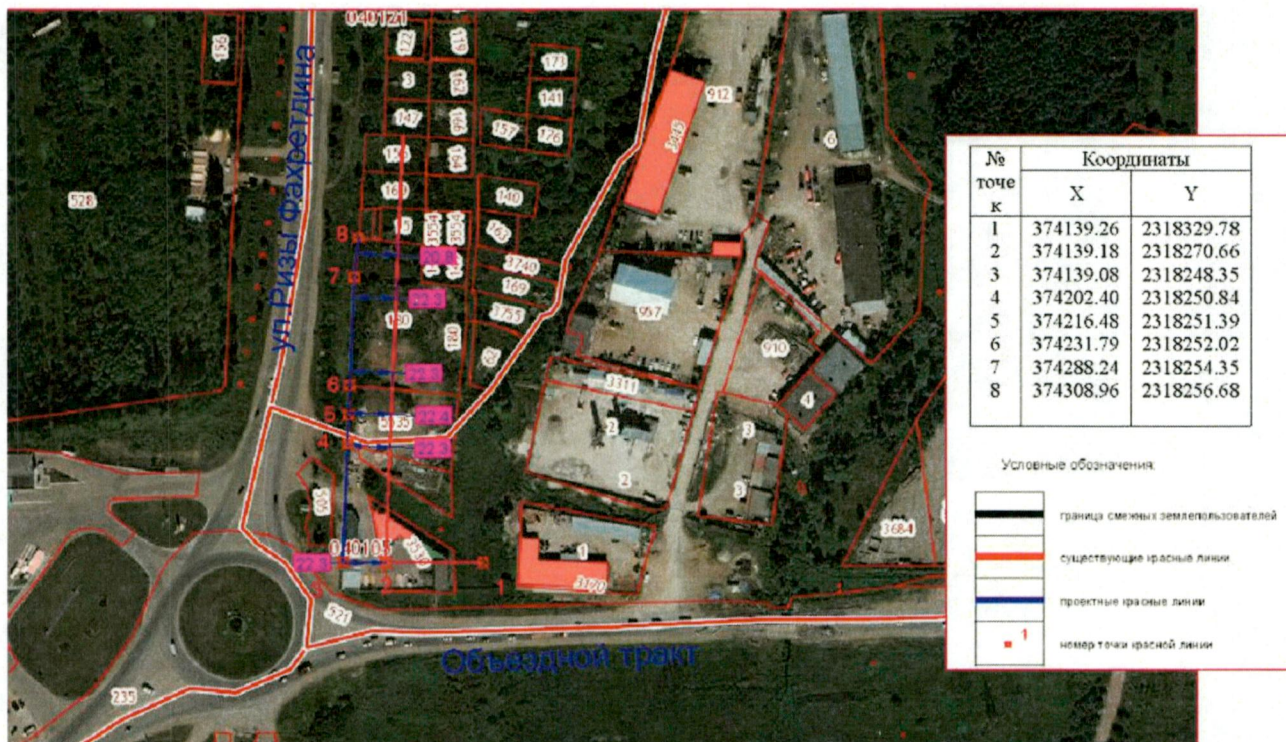
№ точек	Координаты	
	X	Y

1	374139.26	2318329.78
2	374139.18	2318270.66
3	374139.08	2318248.35
4	374202.40	2318250.84
5	374216.48	2318251.39
6	374231.79	2318252.02
7	374288.24	2318254.35
8	374308.96	2318256.68

ГРАФИЧЕСКАЯ ЧАСТЬ

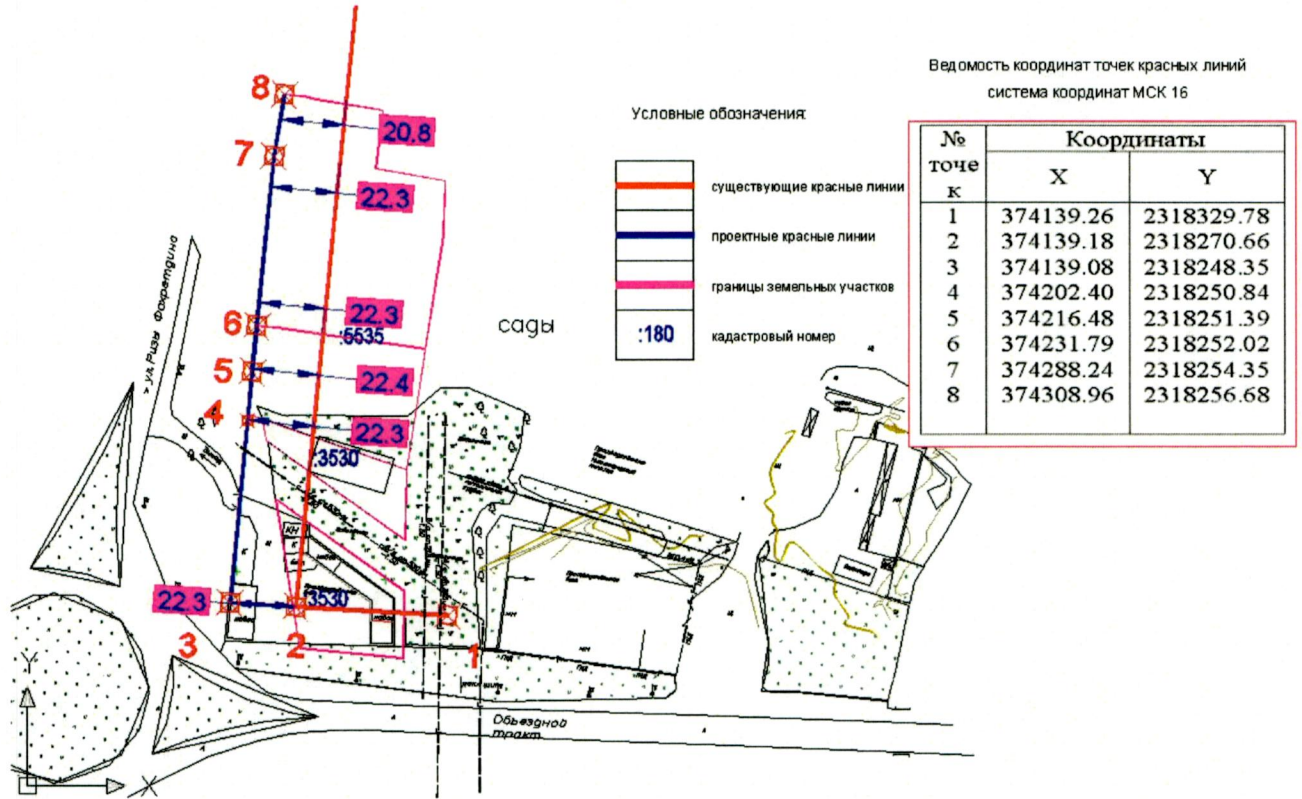


## СХЕМА ПЛАНИРОВОЧНЫХ ОРГАНИЗАЦИЙ





### СХЕМА ИНЖЕНЕРНОЙ ПОДГОТОВКИ



### ПЛАН ПРОЕКТА МЕЖЕВАНИЯ

