



ПОСТАНОВЛЕНИЕ

КАРАР

16.12.2019 г.

№ 43

**Об утверждении административного
регламента предоставления муниципальной
услуги по выдаче разрешения на строительство,
реконструкцию объектов капитального строительства**

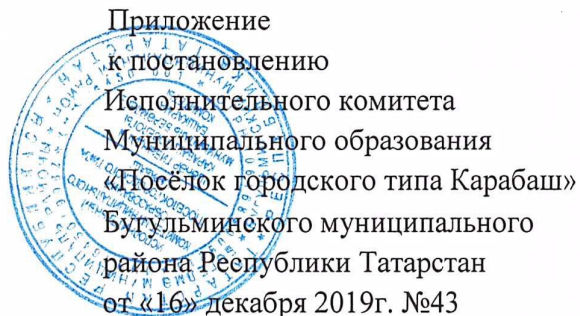
В целях реализации Федерального закона от 27 июля 2010 года № 210-ФЗ «Об организации предоставления государственных и муниципальных услуг», руководствуясь постановлением Кабинета Министров Республики Татарстан от 02.11.2010 № 880 «Об утверждении Порядка разработки и утверждения административных регламентов предоставления государственных услуг исполнительными органами государственной власти Республики Татарстан и о внесении изменений в отдельные постановления Кабинета Министров Республики Татарстан», в соответствии с постановлением руководителя Исполнительного комитета муниципального образования «Посёлок городского типа Карабаш» Бугульминского муниципального района от 22.03.2013 №4 «О Порядке разработки и утверждения административных регламентов предоставления муниципальных услуг исполнительным комитетом муниципального образования «Посёлок городского типа Карабаш» Бугульминского муниципального района **постановляю:**

1. Утвердить Административный регламент предоставления муниципальной услуги по выдаче разрешения на строительство, реконструкцию объектов капитального строительства.
2. Обнародовать настоящее постановление путем размещения на информационных стендах и на официальном портале правовой информации Республики Татарстан.
3. Контроль за исполнением настоящего постановления оставляю за собой.

и.о. **Руководителя**



Е.А. Чернова



**Административный регламент
предоставления муниципальной услуги по выдаче разрешения на
строительство, реконструкцию объектов капитального строительства**

1. Общие положения

1.1. Настоящий административный регламент предоставления муниципальной услуги (далее – Регламент) устанавливает стандарт и порядок предоставления муниципальной услуги по выдаче разрешения на строительство, реконструкцию объектов капитального строительства (далее – муниципальная услуга).

1.2. Получатели услуги: физические лица, юридические лица (далее – заявитель).

1.3. Муниципальная услуга предоставляется:

- исполнительным комитетом муниципального образования «Посёлок городского типа Карабаш» Бугульминского муниципального района Республики Татарстан (далее – Исполком).

1.3.1. Место нахождения исполкома: РТ, Бугульминский район. П.г.т.Карабаш, ул. А.Мухаметзянова, д.10

График работы:

понедельник, вторник, среда, четверг: с 08.00 до 17.00 ч.;

пятница: с 08.00 до 16.00 ч.;

суббота, воскресенье: выходные дни.

Время перерыва для отдыха и питания устанавливается правилами внутреннего трудового распорядка.

Справочный телефон:

Исполнительного комитета муниципального образования «Посёлок городского типа Карабаш» Бугульминского муниципального района РТ:

8(85594) 3-39-06;

Проход по документам удостоверяющим личность.

1.3.2. Адрес официального сайта муниципального района в информационно-телекоммуникационной сети «Интернет» (далее – сеть «Интернет»):

([http:// www.bugulma.tatar.ru](http://www.bugulma.tatar.ru)).

1.3.3. Информация о муниципальной услуге, а также о месте нахождения и графике работы Исполкома может быть получена:

1) посредством информационных стендов, содержащих визуальную и текстовую информацию о муниципальной услуге, расположенных в помещениях Исполкома, для работы с заявителями.

Информация на государственных языках Республики Татарстан включает сведения о муниципальной услуге, содержащиеся в пунктах (подпунктах) 1.1, 1.3.1, 2.3, 2.5, 2.8, 2.10, 2.11, 5.1 настоящего Регламента;

2) посредством сети «Интернет» на официальном сайте муниципального района ([http:// www.bugulma.tatar.ru.](http://www.bugulma.tatar.ru.));

3) на Портале государственных и муниципальных услуг Республики Татарстан (<http://uslugi.tatarstan.ru/>);

4) на Едином портале государственных и муниципальных услуг (функций) ([http:// www.gosuslugi.ru/](http://www.gosuslugi.ru/));

5) в Исполкоме:

при устном обращении - лично или по телефону;

при письменном (в том числе в форме электронного документа) обращении – на бумажном носителе по почте, в электронной форме по электронной почте.

1.3.4. Информация по вопросам предоставления муниципальной услуги размещается ведущим специалистом на официальном сайте муниципального района и на информационных стендах в помещениях Исполкома для работы с заявителями.

1.4. Предоставление муниципальной услуги осуществляется в соответствии с:

Градостроительным кодексом Российской Федерации (далее – ГрК РФ);

Земельным кодексом Российской Федерации (далее – ЗК РФ);

Федеральным законом от 17.11.1995 №169-ФЗ «Об архитектурной деятельности в Российской Федерации» (далее - Федеральный закон № 169-ФЗ);

Федеральным законом от 06.10.2003 №131-ФЗ «Об общих принципах организации местного самоуправления в Российской Федерации» (далее – Федеральный закон №131-ФЗ);

Федеральным законом от 27.07.2010 №210-ФЗ «Об организации предоставления государственных и муниципальных услуг» (далее – Федеральный закон № 210-ФЗ);

Федеральным законом от 06.04.2011 №63-ФЗ «Об электронной подписи»;

Указом Президента Российской Федерации от 07.05.2012 № 601 «Об основных направлениях совершенствования системы государственного управления»;

Постановлением Правительства Российской Федерации от 26.03.2016 № 236 «О требованиях к предоставлению в электронной форме государственных и муниципальных услуг»;

Постановлением Правительства Российской Федерации от 04.07.2017 № 788 «О направлении документов необходимых для выдачи разрешения на строительство и разрешения на ввод объекта в эксплуатацию в электронной форме»;

Приказ Министерства строительства и жилищно-коммунального хозяйства Российской Федерации от 19.02.2015 № 117/пр «Об утверждении формы разрешения на строительство и формы разрешения на ввод объекта в эксплуатацию» (далее – приказ № 117/пр);

Законом Республики Татарстан от 28.07.2004 №45-ЗРТ «О местном самоуправлении в Республике Татарстан» (далее – Закон РТ № 45-ЗРТ);

Постановлением Кабинета Министров Республики Татарстан от 27.09.2017 № 729 «О направлении документов, необходимых для выдачи разрешения на строительство и разрешения на ввод в эксплуатацию, в электронной форме»;

Уставом муниципального образования «Посёлок городского типа Карабаш» Бугульминского муниципального района Республики Татарстан (далее – Устав);

Положением об исполнительном комитете муниципального образования «Посёлок городского типа Карабаш» Бугульминского муниципального района (далее – Положение об ИК);

1.5. В настоящем регламенте используются следующие термины и определения:

- ЕСИА – единая система идентификации и аутентификации;
- заявление – запрос о предоставлении муниципальной услуги;
- заявитель - физическое или юридическое лицо (за исключением государственных органов и их территориальных органов, органов государственных внебюджетных фондов и их территориальных органов, органов местного самоуправления) либо их уполномоченные представители, обратившиеся в орган, предоставляющий муниципальные услуги, либо в организации, указанные в частях 2 и 3 статьи 1 Федерального закона № 210-ФЗ, или в организации, указанные в пункте 5 статьи 2 Федерального закона № 210-ФЗ, с запросом о предоставлении муниципальной услуги, в том числе в порядке, установленном статьей 15.1 Федерального закона № 210-ФЗ, выраженным в устной, письменной или электронной форме;

застройщик - физическое или юридическое лицо, обеспечивающее на принадлежащем ему земельном участке или на земельном участке иного правообладателя (которому при осуществлении бюджетных инвестиций в объекты капитального строительства государственной (муниципальной) собственности органы государственной власти (государственные органы), Государственная корпорация по атомной энергии "Росатом", Государственная корпорация по космической деятельности "Роскосмос", органы управления государственными внебюджетными фондами или органы местного самоуправления передали в случаях, установленных бюджетным законодательством Российской Федерации, на основании соглашений свои полномочия государственного (муниципального) заказчика) строительство, реконструкцию, капитальный ремонт, снос объектов капитального строительства, а также выполнение инженерных изысканий, подготовку проектной документации для их строительства, реконструкции, капитального ремонта. Застройщик вправе передать свои функции, предусмотренные законодательством о градостроительной деятельности, техническому заказчику;

технический заказчик - юридическое лицо, которое уполномочено застройщиком и от имени застройщика заключает договоры о выполнении инженерных изысканий, о подготовке проектной документации, о строительстве, реконструкции, капитальном ремонте, сносе объектов капитального строительства, подготавливает задания на выполнение указанных видов работ, предоставляет лицам, выполняющим инженерные изыскания и (или) осуществляющим подготовку проектной документации, строительство, реконструкцию, капитальный ремонт, снос объектов капитального строительства, материалы и документы, необходимые для выполнения указанных видов работ, утверждает проектную документацию, подписывает документы, необходимые для получения разрешения на ввод объекта капитального строительства в эксплуатацию, осуществляет иные функции, предусмотренные

законодательством о градостроительной деятельности (далее также - функции технического заказчика). Функции технического заказчика могут выполняться только членом соответственно саморегулируемой организации в области инженерных изысканий, архитектурно-строительного проектирования, строительства, реконструкции, капитального ремонта, сноса объектов капитального строительства, за исключением случаев, предусмотренных частью 2.1 статьи 47, частью 4.1 статьи 48, частями 2.1 и 2.2 статьи 52, частями 5 и 6 статьи 55.31 Градостроительного Кодекса;

Застройщик вправе осуществлять функции технического заказчика самостоятельно;

Разрешение на строительство выдается на весь срок, предусмотренный проектом организации строительства объекта капитального строительства, за исключением случаев, если такое разрешение выдается на отдельные этапы строительства, реконструкции.

Выдача разрешения на строительство не требуется в случае:

1) строительства, реконструкции гаража на земельном участке, предоставленном физическому лицу для целей, не связанных с осуществлением предпринимательской деятельности, или строительства, реконструкции на садовом земельном участке жилого дома, садового дома, хозяйственных построек;

1.1) строительства, реконструкции объектов индивидуального жилищного строительства;

2) строительства, реконструкции объектов, не являющихся объектами капитального строительства (киосков, навесов и других);

3) строительства на земельном участке строений и сооружений вспомогательного использования;

4) изменения объектов капитального строительства и (или) их частей, если такие изменения не затрагивают конструктивные и другие характеристики их надежности и безопасности и не превышают предельные параметры разрешенного строительства, реконструкции, установленные градостроительным регламентом;

4.1) капитального ремонта объектов капитального строительства;

4.2) строительства, реконструкции буровых скважин, предусмотренных подготовленными, согласованными и утвержденными в соответствии с законодательством Российской Федерации о недрах техническим проектом разработки месторождений полезных ископаемых или иной проектной документацией на выполнение работ, связанных с использованием участками недр;

4.3) строительства, реконструкции посольств, консульств и представительств Российской Федерации за рубежом;

4.4) строительства, реконструкции объектов, предназначенных для транспортировки природного газа под давлением до 0,6 мегапаскаля включительно;

5) иных случаях, если в соответствии с Градостроительным кодексом, законодательством субъектов Российской Федерации о градостроительной деятельности получение разрешения на строительство не требуется.

удаленное рабочее место многофункционального центра предоставления государственных и муниципальных услуг – территориально обособленное структурное подразделение (офис) многофункционального центра предоставления государственных и муниципальных услуг, созданное в городском или сельском

поселения муниципального района (городского округа) Республики Татарстан в соответствии с пунктом 34 Правил организации деятельности многофункциональных центров предоставления государственных и муниципальных услуг, утвержденных постановлением Правительства Российской Федерации от 22.12.2012 №1376 «Об утверждении Правил организации деятельности многофункциональных центров предоставления государственных и муниципальных услуг»;

техническая ошибка - ошибка (описка, опечатка, грамматическая или арифметическая ошибка либо подобная ошибка), допущенная органом, предоставляющим муниципальную услугу, и приведшая к несоответствию сведений, внесенных в документ (результат муниципальной услуги), сведениям в документах, на основании которых вносились сведения.

В настоящем Регламенте под заявлением о предоставлении муниципальной услуги (далее - заявление) понимается запрос о предоставлении муниципальной услуги (п.2 ст.2 Федерального закона от 27.07.2010 №210-ФЗ). Заявление заполняется на стандартном бланке (приложение №1).

2. Стандарт предоставления муниципальной услуги

Наименование требования к стандарту предоставления муниципальной услуги	Содержание требований к стандарту	Нормативный акт, устанавливающий услугу или требование
2.1. Наименование муниципальной услуги	Выдача разрешения на строительство, реконструкцию объектов капитального строительства	ч.1 ст. 51 ГрК РФ; п.20 ст.14 Федерального закона № 131-ФЗ; п.20 ст.15 Закона РТ № 45-ЗРТ
2.2. Наименование исполнительно-распорядительного органа местного самоуправления, непосредственно предоставляющего муниципальную услугу.	Исполнительный комитет муниципального образования «Посёлок городского типа Карабаш» Бугульминского муниципального района	Устав муниципального образования
2.3. Описание результата предоставления муниципальной услуги	1.Разрешение на строительство (приложение №2). 2.Разрешение на строительство с внесенными изменениями. 3.Выдача повторного экземпляра (дубликата) разрешения на строительство. 4.Письмо об отказе в предоставлении услуги При подаче заявления через Портал государственных и муниципальных услуг Республики Татарстан uslugi.tatarstan.ru результат муниципальной услуги предоставляется в электронной форме.	ч.1, 21.14 ст. 51 ГрК РФ;
2.4. Срок предоставления муниципальной услуги, в том числе с учетом необходимости обращения в организации, участвующие в предоставлении муниципальной услуги, срок приостановления предоставления муниципальной услуги в случае, если	Выдача разрешения на строительство - пять дней ¹ , включая день подачи заявления. Внесение изменений в разрешение на строительство - пять дней. Выдача дубликата разрешения на строительство – три дня. Приостановление срока предоставления муниципальной услуги не предусмотрено	ч.1, 21.14 ст. 51 ГрК РФ;

¹ Срок предоставления муниципальной услуги определен исходя из суммарного срока, минимально необходимого для осуществления административных процедур. Длительность административных процедур исчисляется в рабочих днях.

<p>возможность приостановления предусмотрена законодательством Российской Федерации.</p>	<p>В случае строительства, реконструкции объекта капитального строительства:</p> <p>1) Заявление:</p> <ul style="list-style-type: none"> - в форме документа на бумажном носителе; - в электронной форме (исключение: лица, действующие от имени заявителя), подписанный (заверенный) в соответствии с требованиями Федерального закона №63-ФЗ и Федерального закона № 210-ФЗ простой электронной подписью, через Портал государственных и муниципальных услуг Республики Татарстан; <p>2) Документ, удостоверяющий личность заявителя или его реквизиты, полученные из ЕСИА не ниже стандартной учетной записи (при заполнении электронной формы);</p> <p>3) Документ, подтверждающий полномочия представителя заявителя или его скан-копия (при заполнении электронной формы);;</p> <p>4) Правоустанавливающие документы на земельный участок, в том числе соглашение об установлении сервитута, решение об установлении публичного сервитута или их скан-копии (при заполнении электронной формы);</p> <p>5) Соглашение о передаче в случаях, установленных бюджетным законодательством Российской Федерации, органом государственной власти (государственным органом), Государственной корпорацией по атомной энергии «Росатом», Государственной корпорацией по космической деятельности «Роскосмос», органом управления государственным внебюджетным фондом или органом местного самоуправления, полномочий государственного (муниципального) заказчика, заключенного при осуществлении бюджетных инвестиций (при наличии) или его скан-копия (при заполнении электронной формы);</p>	<p>ч.7, 21.10 – 21.13 ст. 51 ГрК РФ; постановление Правительства Российской Федерации от 04.07.2017 № 788 «О направлении документов, необходимых для выдачи разрешения на ввод объекта в эксплуатацию в электронной форме», постановление Кабинета Министров Республики Татарстан от 27.09.2017 № 729 «О направлении документов, необходимых для выдачи разрешения на строительство и разрешения на ввод объекта в эксплуатацию в электронной форме»</p>
<p>2.5. Исчерпывающий перечень документов, необходимых в соответствии с законодательными или иными нормативными правовыми актами для предоставления муниципальной услуги, а также услуг, которые являются необходимыми и обязательными для предоставления муниципальных услуг, подлежащих представлению заявителем, способы их получения заявителем, в том числе в электронной форме, порядок их представления.</p>	<p>В случае строительства, реконструкции объекта капитального строительства:</p> <p>1) Заявление:</p> <ul style="list-style-type: none"> - в форме документа на бумажном носителе; - в электронной форме (исключение: лица, действующие от имени заявителя), подписанный (заверенный) в соответствии с требованиями Федерального закона №63-ФЗ и Федерального закона № 210-ФЗ простой электронной подписью, через Портал государственных и муниципальных услуг Республики Татарстан; <p>2) Документ, удостоверяющий личность заявителя или его реквизиты, полученные из ЕСИА не ниже стандартной учетной записи (при заполнении электронной формы);</p> <p>3) Документ, подтверждающий полномочия представителя заявителя или его скан-копия (при заполнении электронной формы);;</p> <p>4) Правоустанавливающие документы на земельный участок, в том числе соглашение об установлении сервитута, решение об установлении публичного сервитута или их скан-копии (при заполнении электронной формы);</p> <p>5) Соглашение о передаче в случаях, установленных бюджетным законодательством Российской Федерации, органом государственной власти (государственным органом), Государственной корпорацией по атомной энергии «Росатом», Государственной корпорацией по космической деятельности «Роскосмос», органом управления государственным внебюджетным фондом или органом местного самоуправления, полномочий государственного (муниципального) заказчика, заключенного при осуществлении бюджетных инвестиций (при наличии) или его скан-копия (при заполнении электронной формы);</p>	<p>ч.7, 21.10 – 21.13 ст. 51 ГрК РФ; постановление Правительства Российской Федерации от 04.07.2017 № 788 «О направлении документов, необходимых для выдачи разрешения на ввод объекта в эксплуатацию в электронной форме», постановление Кабинета Министров Республики Татарстан от 27.09.2017 № 729 «О направлении документов, необходимых для выдачи разрешения на строительство и разрешения на ввод объекта в эксплуатацию в электронной форме»</p>

	<p>б) правоустанавливающие документы на земельный участок правообладателя, с которым заключено указанное соглашение или его скан-копия (при заполнении электронной формы);</p> <p>7) Материалы, содержащиеся в проектной документации:</p> <p>а) пояснительная записка или ее скан-копия (при заполнении электронной формы);</p> <p>б) схема планировочной организации земельного участка, выполненная в соответствии с информацией, указанной в градостроительном плане земельного участка, с обозначением места размещения объекта капитального строительства, подъездов и проходов к нему, границ публичных сервитутов, объектов археологического наследия или его скан-копия (при заполнении электронной формы);;</p> <p>в) схема планировочной организации земельного участка, подтверждающая расположение линейного объекта в пределах красных линий, утвержденных в составе документации по планировке территории применительно к линейным объектам или ее скан-копия (при заполнении электронной формы);</p> <p>г) архитектурные решения или их скан-копии (при заполнении электронной формы);</p> <p>д) сведения об инженерном оборудовании, сводный план сетей инженерно-технического обеспечения с обозначением мест подключения (технологического присоединения) проектируемого объекта капитального строительства к сетям инженерно-технического обеспечения или их скан-копии (при заполнении электронной формы);</p> <p>е) проект организации строительства объекта капитального строительства или его скан-копии (при заполнении электронной формы);</p> <p>ж) проект организации работ по сносу объектов капитального строительства, их частей;</p> <p>з) перечень мероприятий по обеспечению доступа инвалидов</p>
--	--

к объектам здравоохранения, образования, образования, культуры, отдыха, спорта и иным объектам социально-культурного и коммунально-бытового назначения, объектам транспорта, торговли, общественного питания, объектам делового, административного, финансового, религиозного назначения, объектам жилищного фонда в случае строительства, реконструкции указанных объектов при условии, что экспертиза проектной документации указанных объектов не проводилась в соответствии со статьей 49 Градостроительного кодекса или его скан-копии (при заполнении электронной формы);

8) положительное заключение экспертизы проектной документации объекта капитального строительства (применительно к отдельным этапам строительства в случае, предусмотренном частью 12.1 статьи 48 Градостроительного кодекса), если такая проектная документация подлежит экспертизе в соответствии со статьей 49 Градостроительного кодекса, положительное заключение государственной экспертизы проектной документации в случаях, предусмотренных частью 3.4 статьи 49 Градостроительного кодекса, положительное заключение государственной экологической экспертизы проектной документации в случаях, предусмотренных частью 6 статьи 49 Градостроительного Кодекса или его скан-копии (при заполнении электронной формы);

9) положительное заключение государственной экспертизы проектной документации в случаях, предусмотренных частью 3.4 статьи 49 Градостроительного кодекса РФ или его скан-копия (при заполнении электронной формы) с указанием реквизитов заключения

10) положительное заключение государственной экологической экспертизы проектной документации в случаях, предусмотренных частью 6 статьи 49 Градостроительного кодекса РФ или его скан-копия (при

	<p>заполнении электронной формы) с указанием реквизитов заключения;</p> <p>11) согласие всех правообладателей объекта капитального строительства в случае реконструкции такого объекта, за исключением указанных в пункте 6.2 случаев реконструкции многоквартирного дома или scan-копии (при заполнении электронной формы);</p> <p>12) в случае проведения реконструкции государственным (муниципальным) заказчиком, являющимся органом государственной власти (государственным органом), Государственной корпорацией по атомной энергии "Росатом", Государственной корпорацией по космической деятельности "Роскосмос", органом управления государственным внебюджетным фондом или органом местного самоуправления, на объекте капитального строительства государственной (муниципальной) собственности, правообладателем которого является государственное (муниципальное) унитарное предприятие, государственное (муниципальное) бюджетное или автономное учреждение, в отношении которого указанный орган осуществляет соответственно функции и полномочия учредителя или права собственника имущества, - соглашение о проведении такой реконструкции, определяющее в том числе условия и порядок возмещения ущерба, причиненного указанному объекту при осуществлении реконструкции (в случае проведения такой реконструкции) или его scan-копии (при заполнении электронной формы);</p> <p>13) решение общего собрания собственников помещений и машино-мест в многоквартирном доме, принятое в соответствии с жилищным законодательством в случае реконструкции многоквартирного дома, или, если в результате такой реконструкции произойдет уменьшение размера общего имущества в многоквартирном доме, согласие всех собственников помещений и машино-мест в</p>
--	--

	<p>многоквартирном доме или его скан-копии (при заполнении электронной формы);</p> <p>14) копия свидетельства об аккредитации юридического лица, выдавшего положительное заключение негосударственной экспертизы проектной документации, в случае, если представлено заключение негосударственной экспертизы проектной документации или его скан-копии (при заполнении электронной формы);</p> <p>15) документы, предусмотренные законодательством Российской Федерации об объектах культурного наследия, в случае, если при проведении работ по сохранению объекта культурного наследия затрагиваются конструктивные и другие характеристики надежности и безопасности такого объекта или его скан-копии (при заполнении электронной формы).</p> <p>Следующие документы предоставляются исключительно в электронной форме, в случае если:</p> <p>1) положительное заключение экспертизы проектной документации объекта капитального строительства (применительно к отдельным этапам строительства в случае, предусмотренном частью 12.1 статьи 48 Градостроительного кодекса Российской Федерации), положительное заключение государственной экспертизы проектной документации в случаях, предусмотренных частью 3.4 статьи 49 Градостроительного кодекса Российской Федерации предоставлялись в электронной форме;</p> <p>2) проектная документация объекта капитального строительства и (или) результаты инженерных изысканий, выполненные для подготовки такой проектной документации, а также иные документы, необходимые для проведения государственной экспертизы проектной документации и (или) результатов инженерных изысканий предоставлялись в электронной форме.</p>
--	---

	<p>Срок действия разрешения на строительство может быть продлен выдавшими разрешение на строительство, по заявлению застройщика, поданному не менее чем за шестьдесят дней до истечения срока действия такого разрешения. В продлении срока действия разрешения на строительство должно быть отказано в случае, если строительство, реконструкция, капитальный ремонт объекта капитального строительства не начаты до истечения срока подачи такого заявления.</p> <p>В случае внесения изменения в разрешение на строительство:</p> <ol style="list-style-type: none">1) заявление;2) документ, удостоверяющий личность;3) документ, подтверждающий полномочия представителя заявителя;4) документ-основание, обосновывающий внесение изменений в разрешение на строительство, реконструкцию объекта капитального строительства. <p>В случае перехода к заявителю прав на земельные участки, права пользования недрами об образовании земельного участка заявителем предоставляется:</p> <ol style="list-style-type: none">1) уведомление в письменной форме о переходе к ним прав на земельные участки, об образовании земельного участка, с указанием реквизитов:<ul style="list-style-type: none">- правоустанавливающих документов на земельный участок в соответствии с разрешением на строительство, выданному прежнему правообладателю земельного участка;- решения об образовании земельных участков в случаях, предусмотренных частями 21.6 и 21.7 статьи 51 ГрК РФ, если в соответствии с земельным законодательством решение об образовании земельного участка принимает исполнительный орган государственной власти или орган местного самоуправления;- градостроительного плана земельного участка, на
--	--

	<p>котором планируется осуществить строительство, реконструкцию объекта капитального строительства в случае образования земельного участка путем раздела, в случае, предусмотренном частью 21.7 статьи 51 ГрК РФ;</p> <p>2) правоустанавливающие документы на земельный участок, если указанные документы (их копии или сведения, содержащиеся в них) отсутствуют в Едином государственном реестре прав на недвижимое имущество и сделок с ним;</p> <p>3) решения о предоставлении права пользования недрами и решения о переоформлении лицензии на право пользования недрами в случае, предусмотренном частью 21.9 статьи 51 ГрК РФ.</p> <p>В случае обнаружения технической ошибки в документе-результате муниципальной услуги:</p> <ol style="list-style-type: none">1) заявление;2) документ, удостоверяющий личность заявителя;3) документ, подтверждающий полномочия представителя заявителя;4) документ – результат муниципальной услуги, содержащий техническую ошибку. <p>Бланк заявления для получения муниципальной услуги заявитель может получить при личном обращении в Исполкоме. Электронная форма бланка размещена на официальном сайте Исполкома.</p> <p>Заявление и прилагаемые документы могут быть представлены (направлены) заявителем на бумажных носителях одним из следующих способов:</p> <ul style="list-style-type: none">лично (лицом, действующим от имени заявителя на основании доверенности);почтовым отправлением. <p>Заявление и документы также могут быть представлены (направлены) заявителем в виде электронного документа, подписанного усиленной квалифицированной электронной подписью, через информационно-телекоммуникационные</p>
--	--

<p>2.6 Исчерпывающий перечень документов, необходимых в соответствии с нормативными правовыми актами для предоставления муниципальной услуги, которые находятся в распоряжении государственных органов, органов местного самоуправления и иных организаций и которые заявитель вправе предоставить, а также способы их получения заявителями, в том числе в электронной форме, порядок их представления; государственный орган, орган местного самоуправления либо организация, в распоряжении которых находятся данные документы.</p>	<p>сети общего доступа, в том числе через информационно-телекоммуникационную сеть «Интернет», и Единый портал государственных и муниципальных услуг.</p> <p>Получаются в рамках межведомственного взаимодействия в срок не позднее трех рабочих дней со дня получения заявления о выдаче разрешения на строительство, если застройщик не представил указанные документы самостоятельно.</p> <p>В случае выдачи разрешения на строительство на объекты, не являющиеся объектами индивидуального жилищного строительства:</p> <ol style="list-style-type: none"> 1) Выписка из Единого государственного реестра недвижимости (содержащая общедоступные сведения о зарегистрированных правах на объект недвижимости); 2) Градостроительный план земельного участка, выданный не ранее чем за три года до дня представления заявления на получение разрешения на строительство, или в случае выдачи разрешения на строительство линейного объекта реквизиты проекта планировки территории и проекта межевания территории; 3) Разрешение на отклонение от предельных параметров разрешенного строительства, реконструкции (в случае, если застройщику было предоставлено такое разрешение в соответствии со статьей 40 Градостроительного кодекса РФ); 4) Сведения из единого реестра сертификатов соответствия; 5) Положительное заключение государственной экспертизы проектной документации. <p>В случае внесения изменений в разрешение на строительство (в зависимости от вносимых изменений):</p> <ol style="list-style-type: none"> 1) Выписка из Единого государственного реестра недвижимости (содержащая общедоступные сведения о зарегистрированных правах на объект недвижимости); 2) Решение об образовании земельных участков в 	<p>ч. 7.1, 7.2, 21.12, 21.13 ст.51 ГрК РФ</p>
--	---	---

	<p>случаях, предусмотренных частями 21.6 и 21.7 ГрК РФ, если в соответствии с земельным законодательством решение об образовании земельного участка принимает исполнительный орган государственной власти или орган местного самоуправления;</p> <p>3) Градостроительный план земельного участка, образованного при разделе, перераспределении, выделе.</p> <p>4) Решения о предоставлении права пользования недрами и решения о переоформлении лицензии на право пользования недрами в случае, предусмотренном частью 21.9 статьи 51 ГрК РФ.</p> <p>Способы получения и порядок представления документов, которые заявитель вправе представить, определены пунктом 2.5 настоящего Регламента.</p> <p>Запрещается требовать от заявителя вышеперечисленные документы, находящиеся в распоряжении государственных органов, органов местного самоуправления и иных организаций.</p> <p>Непредставление заявителем документов, содержащих вышеуказанные сведения, не является основанием для отказа заявителю в предоставлении услуги</p> <p>Согласование не требуется</p>	
	<p>2.7. Перечень органов государственной власти (органов местного самоуправления) и их структурных подразделений, согласование которых в случаях, предусмотренных нормативными правовыми актами, требуется для предоставления услуги и которое осуществляется органом, предоставляющим муниципальную услугу</p>	

<p>2.8. Исчерпывающий перечень оснований для отказа в приеме документов, необходимых для предоставления муниципальной услуги</p>	<p>1) Подача документов ненадлежащим лицом; 2) Несоответствие представленных документов перечню документов, указанных в пункте 2.5 настоящего Регламента; 3) В заявлении и прилагаемых к заявлению документах имеются неогороженные исправления, серьезные повреждения, не позволяющие однозначно истолковать их содержание; 4) Представление документов в ненадлежащий орган 5) представление заявления и документов (копии документов), не подписанных (не заверенных) простой электронной подписью в соответствии с требованиями Федеральных законов № 63-ФЗ и № 210-ФЗ (при подаче заявления в электронной форме).</p>	
<p>2.9. Исчерпывающий перечень оснований для приостановления или отказа в предоставлении муниципальной услуги</p>	<p>Основания для приостановления предоставления услуги не предусмотрены. Основания для выдаче разрешения на строительство: 1) Заявителем представлены документы не в полном объеме, либо в представленных заявлениях и (или) документах содержится неполная и (или) недостоверная информация; 2) Несоответствии представленных документов требованиям к строительству, реконструкции объекта капитального строительства, установленным на дату выдачи представленного для получения разрешения на строительство градостроительного плана земельного участка, или в случае выдачи разрешения на строительство линейного объекта требованиям проекта планировки территории и проекта межевания территории, а также разрешенному использованию земельного участка и (или) ограничениям, установленным в соответствии с земельным и иным законодательством Российской Федерации, требованиям, установленным в разрешении на отклонение от предельных параметров разрешенного строительства, реконструкции. 3) Поступление ответа органа государственной власти,</p>	

<p>органа местного самоуправления либо подведомственной органу государственной власти или органу местного самоуправления организации на межведомственный запрос, свидетельствующего об отсутствии документа и (или) информации, необходимых для предоставления муниципальной услуги, если соответствующий документ не был представлен заявителем по собственной инициативе;</p> <p>4) Поступление от уполномоченного в области охраны объектов культурного наследия государственного органа, заключение о несоответствии раздела проектной документации объекта капитального строительства или описания внешнего облика объекта индивидуального жилищного строительства предмету охраны исторического поселения и требованиям к архитектурным решениям объектов капитального строительства, установленным градостроительным регламентом применительно к территориальной зоне, расположенной в границах территории исторического поселения федерального или регионального значения.</p> <p>Основанием для отказа во внесении изменений в разрешение на строительство является:</p> <p>1) отсутствие в уведомлении о переходе прав на земельный участок, права пользования недрами, об образовании земельного участка реквизитов документов, предусмотренных соответственно пунктами 1 - 4 части 21.10 настоящей статьи, или отсутствие правоустанавливающего документа на земельный участок в случае, указанном в части 21.13 настоящей статьи, либо отсутствие документов, предусмотренных частью 7 настоящей статьи, в случае поступления заявления о внесении изменений в разрешение на строительство, кроме заявления о внесении изменений в разрешение на строительство исключительно в связи с продлением срока</p>	<p>органу государственной власти или органу местного самоуправления организации на межведомственный запрос, свидетельствующего об отсутствии документа и (или) информации, необходимых для предоставления муниципальной услуги, если соответствующий документ не был представлен заявителем по собственной инициативе;</p> <p>4) Поступление от уполномоченного в области охраны объектов культурного наследия государственного органа, заключение о несоответствии раздела проектной документации объекта капитального строительства или описания внешнего облика объекта индивидуального жилищного строительства предмету охраны исторического поселения и требованиям к архитектурным решениям объектов капитального строительства, установленным градостроительным регламентом применительно к территории исторического поселения федерального или регионального значения.</p> <p>Основанием для отказа во внесении изменений в разрешение на строительство является:</p> <p>1) отсутствие в уведомлении о переходе прав на земельный участок, права пользования недрами, об образовании земельного участка реквизитов документов, предусмотренных соответственно пунктами 1 - 4 части 21.10 настоящей статьи, или отсутствие правоустанавливающего документа на земельный участок в случае, указанном в части 21.13 настоящей статьи, либо отсутствие документов, предусмотренных частью 7 настоящей статьи, в случае поступления заявления о внесении изменений в разрешение на строительство, кроме заявления о внесении изменений в разрешение на строительство исключительно в связи с продлением срока</p>
---	---

N 342-ФЗ от 03.08.2018

	<p>действия такого разрешения;</p> <p>2) недостоверность сведений, указанных в уведомлении о переходе прав на земельный участок, права пользования недрами, об образовании земельного участка;</p> <p>3) несоответствие планируемого размещения объекта капитального строительства требованиям к строительству, реконструкции объекта капитального строительства, установленным на дату выдачи градостроительного плана образованного земельного участка, в случае, предусмотренном частью <u>21.7</u> настоящей статьи. При этом градостроительный план земельного участка должен быть выдан не ранее чем за три года до дня направления уведомления, указанного в <u>части 21.10</u> настоящей статьи;</p> <p>4) несоответствие планируемого размещения объекта капитального строительства требованиям к строительству, реконструкции объекта капитального строительства, установленным на дату выдачи представленного для получения разрешения на строительство или для внесения изменений в разрешение на строительство градостроительного плана земельного участка в случае поступления заявления о внесении изменений в разрешение на строительство, кроме заявления о внесении изменений в разрешение на строительство исключительно в связи с продлением срока действия такого разрешения. В случае представления для внесения изменений в разрешение на строительство градостроительного плана земельного участка, выданного после получения разрешения на строительство, такой градостроительный план должен быть выдан не ранее чем за три года до дня направления заявления о внесении изменений в разрешение на строительство;</p> <p>5) несоответствие планируемого объекта капитального строительства разрешенному использованию земельного участка и (или) ограничениям, установленным в соответствии с земельным и иным законодательством Российской</p>	
--	---	--

	<p>Федерации и действующим на дату принятия решения о внесении изменений в разрешение на строительство, в случае, предусмотренном частью 21.7 настоящей статьи, или в случае поступления заявления застройщика о внесении изменений в разрешение на строительство, кроме заявления о внесении изменений в разрешение на строительство исключительно в связи с продлением срока действия такого разрешения;</p> <p>б) несоответствие планируемого размещения объекта капитального строительства требованиям, установленным в разрешении на отклонение от предельных параметров разрешенного строительства, реконструкции, в случае поступления заявления застройщика о внесении изменений в разрешение на строительство, кроме заявления о внесении изменений в разрешение на строительство исключительно в связи с продлением срока действия такого разрешения;</p> <p>7) наличие у уполномоченных на выдачу разрешений на строительство федерального органа исполнительной власти, органа исполнительной власти субъекта Российской Федерации, органа местного самоуправления, Государственной корпорации по атомной энергии "Росатом" или Государственной корпорации по космической деятельности "Роскосмос" информации о выявленном в рамках государственного строительного надзора, государственного земельного надзора или муниципального земельного контроля факте отсутствия начатых работ по строительству, реконструкции на день подачи заявления о внесении изменений в разрешение на строительство в связи с продлением срока действия такого разрешения или информации органа государственного строительного надзора об отсутствии извещения о начале данных работ, если направление такого извещения является обязательным в соответствии с требованиями части 5 статьи 52 настоящего Кодекса, в случае, если внесение изменений в разрешение на строительство связано с продлением срока действия</p>
--	---

	<p>разрешения на строительство; 8) подача заявления о внесении изменений в разрешение на строительство менее чем за десять рабочих дней до истечения срока действия разрешения на строительство.</p>	
<p>2.10. Порядок, размер и основания взимания государственной пошлины или иной платы, взимаемой за предоставление муниципальной услуги</p>	<p>Муниципальная услуга предоставляется на безвозмездной основе</p>	
<p>2.11. Порядок, размер и основания взимания платы за предоставление услуг, которые являются необходимыми и обязательными для предоставления муниципальной услуги, включая информацию о методике расчета размера такой платы</p>	<p>Предоставление необходимых и обязательных услуг не требуется</p>	
<p>2.12. Максимальный срок ожидания в очереди при подаче запроса о предоставлении муниципальной услуги и при получении результата предоставления таких услуг</p>	<p>Подача заявления на получение муниципальной услуги при наличии очереди - не более 15 минут. При получении результата предоставления муниципальной услуги максимальный срок ожидания в очереди не должен превышать 15 минут</p>	
<p>2.13. Срок регистрации запроса заявителя о предоставлении муниципальной услуги, в том числе в электронной форме.</p>	<p>В течение одного дня с момента поступления заявления. Запрос, поступивший в электронной форме, в выходной (праздничный) день регистрируется на следующий за выходным (праздничным) рабочий день</p>	
<p>2.14. Требования к помещениям, в которых предоставляется муниципальная услуга, к месту ожидания и приема заявителей, в том числе к обеспечению доступности для инвалидов указанных</p>	<p>Предоставление муниципальной услуги осуществляется в зданиях и помещениях, оборудованных противопожарной системой и системой пожаротушения, необходимой мебелью для оформления документов, информационными стендами. Обеспечивается беспрепятственный доступ инвалидов к</p>	<p>Правила</p>

<p>объектов в соответствии с законодательством Российской Федерации о социальной защите инвалидов, размещению и оформлению визуальной, текстовой и мультимедийной информации о порядке предоставления таких услуг.</p>	<p>месту предоставления муниципальной услуги (удобный вход-выход в помещения и перемещение в их пределах). Муниципальная услуга в здании может быть предоставлена инвалиду в любом удобном для него месте.</p> <p>Визуальная, текстовая и мультимедийная информация о порядке предоставления муниципальной услуги размещается в удобных для заявителей местах, в том числе с учетом ограниченных возможностей инвалидов.</p>	
<p>2.15. Показатели доступности и качества муниципальной услуги, в том числе количество взаимодействий заявителя с должностными лицами при предоставлении государственной услуги и их продолжительность, возможность получения государственной услуги в многофункциональном центре предоставления государственных и муниципальных услуг, возможность получения информации о ходе предоставления государственной услуги, в том числе с использованием информационно-коммуникационных технологий</p>	<p>Показателями доступности предоставления муниципальной услуги являются:</p> <p>расположенность помещения по ул. Газинура Гафигатулина, 7 в зоне доступности общественного транспорта;</p> <p>наличие необходимого количества специалистов, а также помещений, в которых осуществляется прием документов от заявителей;</p> <p>наличие исчерпывающей информации о способах, порядке и сроках предоставления муниципальной услуги на информационном стендах, информационных ресурсах (http://www.bugulma.tatar.ru) в сети «Интернет», на Едином портале государственных и муниципальных услуг.</p> <p>Качество предоставления муниципальной услуги характеризуется:</p> <ul style="list-style-type: none"> соблюдением сроков приема и рассмотрения документов; соблюдением срока получения результата муниципальной услуги; возможностью получения консультации о муниципальной услуге, подачи заявления о предоставлении муниципальной услуги, получения результата муниципальной услуги через МФЦ; возможностью подачи заявления, получения информации о ходе предоставления муниципальной услуги, получения результата предоставления муниципальной услуги, получения электронном виде через личный кабинет на Портале 	

	<p>государственных и муниципальных услуг Республики Татарстан;</p> <p>отсутствием:</p> <ul style="list-style-type: none"> очереди при приеме и выдаче документов заявителям; жалоб на действия (бездействия) муниципальных служащих, предоставляющих муниципальную услугу; жалоб на некорректное, невнимательное отношение муниципальных служащих, оказывающих муниципальную услугу, к заявителям. <p>При подаче запроса о предоставлении муниципальной услуги и при получении результата муниципальной услуги, предполагается однократное взаимодействие должностного лица, предоставляющего муниципальную услугу, и заявителя. Продолжительность взаимодействия определяется регламентом.</p> <p>При предоставлении муниципальной услуги в многофункциональном центре предоставления государственных и муниципальных услуг (далее – МФЦ) консультацию, прием и выдачу документов осуществляет специалист МФЦ.</p> <p>Информация о ходе предоставления муниципальной услуги может быть получена заявителем на сайте (http://www.uslugi.tatarstan.ru), на Едином портале государственных и муниципальных услуг (http://www.gosuslugi.ru), в МФЦ</p>
<p>2.16. Особенности предоставления муниципальной услуги в электронной форме</p>	<p>Консультацию о порядке получения муниципальной услуги в электронной форме можно получить через Интернет-приемную или через Портал государственных и муниципальных услуг Республики Татарстан.</p> <p>Регистрация заявления, полученного через Портал государственных и муниципальных услуг Республики Татарстан осуществляется в модуле для оказания государственных, муниципальных и социально-значимых услуг в электронном виде для внутренних пользователей</p>

	<p>Информационной системы «Государственный информационный центр Республики Татарстан».</p> <p>При подаче заявления через Портал государственных и муниципальных услуг Республики Татарстан информация о ходе предоставления муниципальной услуги, а также информация о результате муниципальной услуги направляется в личный кабинет заявителя на Портале государственных и муниципальных услуг Республики Татарстан в электронной форме, непосредственного взаимодействия заявителя с исполнителем не требуется.</p>	
--	---	--

3. Состав, последовательность и сроки выполнения административных процедур, требования к порядку их выполнения, в том числе особенности выполнения административных процедур в электронной форме, а также особенности выполнения административных процедур в многофункциональных центрах, в удаленных рабочих местах многофункционального центра предоставления государственных и муниципальных услуг

3.1. Описание последовательности действий при предоставлении муниципальной услуги

3.1.1. При подаче заявления лично предоставление муниципальной услуги включает в себя следующие процедуры:

- 1) консультирование заявителя;
- 2) принятие и регистрация заявления;
- 3) формирование и направление межведомственных запросов в органы, участвующие в предоставлении муниципальной услуги;
- 4) подготовка результата муниципальной услуги;
- 5) выдача заявителю результата муниципальной услуги.

3.1.1.1. При подаче заявления в электронной форме заявления на Портале государственных и муниципальных услуг Республики Татарстан:

- 1) заполнение на Портале государственных и муниципальных услуг Республики Татарстан заявителем электронной формы заявления;
- 2) принятие и регистрация заявления;
- 3) формирование и направление межведомственных запросов в органы, участвующие в предоставлении муниципальной услуги;
- 4) подготовка результата предоставления муниципальной услуги;
- 5) направление информации о результате в личный кабинет заявителя на Портале государственных и муниципальных услуг».

3.1.2. Блок-схема последовательности действий по предоставлению муниципальной услуги представлена в приложении №3.

3.2. Оказание консультаций заявителю

3.2.1. Заявитель вправе обратиться в Исполком лично, по телефону и (или) электронной почте для получения консультаций о порядке получения муниципальной услуги.

Ведущий специалист консультирует заявителя, в том числе по составу, форме представляемой документации и другим вопросам для получения муниципальной услуги и при необходимости оказывает помощь в заполнении бланка заявления.

Процедуры, устанавливаемые настоящим пунктом, осуществляются в день обращения заявителя.

Результат процедур: консультации по составу, форме представляемой документации и другим вопросам получения разрешения.

Выдача разрешения на строительство

3.3. Принятие и регистрация заявления

3.3.1. Заявитель может подать заявление:

1) лично, через доверенное лицо или через МФЦ подает письменное заявление о предоставлении муниципальной услуги и представляет документы в соответствии с пунктом 2.5 настоящего Регламента в Исполком. Документы могут быть поданы через удаленное рабочее место. Список удаленных рабочих мест приведен в приложении №4;

2) в электронной форме через Портал государственных и муниципальных услуг Республики Татарстан с приложением документов, предусмотренных пунктом 2.5 настоящего Регламента.

Заявление о предоставлении муниципальной услуги в электронной форме может быть направлено в Исполком по электронной почте, через Интернет-приемную, через Портал государственных и муниципальных услуг Республики Татарстан. Регистрация заявления, поступившего в электронной форме, осуществляется в установленном порядке.

3.3.2. При подаче заявления лично ведущий специалист, ведущий прием заявлений, осуществляет:

установление личности заявителя;

проверку полномочий заявителя (в случае действия по доверенности);

проверку наличия документов, предусмотренных пунктом 2.5 настоящего Регламента;

проверку соответствия представленных документов установленным требованиям (надлежащее оформление копий документов, отсутствие в документах подчисток, приписок, зачеркнутых слов и иных не оговоренных исправлений).

В случае отсутствия замечаний ведущий специалист осуществляет:

прием и регистрацию заявления в специальном журнале;

вручение заявителю копии описи представленных документов с отметкой о дате приема документов, присвоенном входящем номере, дате и времени исполнения муниципальной услуги;

направление заявления на рассмотрение руководителю Исполкома.

В случае наличия оснований для отказа в приеме документов, ведущий специалист, ведущий прием документов, уведомляет заявителя о наличии препятствий для регистрации заявления и возвращает ему документы с письменным объяснением содержания выявленных оснований для отказа в приеме документов.

Процедуры, устанавливаемые настоящим пунктом, осуществляются:

прием заявления и документов в течение 15 минут;

регистрация заявления в течение одного дня с момента поступления заявления.

Результат процедур: принятое и зарегистрированное заявление, направленное на рассмотрение руководителю Исполкома или возвращенные заявителю документы.

3.3.3. Руководитель Исполкома рассматривает заявление, определяет исполнителя и направляет заявление ведущему специалисту.

Процедура, устанавливаемая настоящим подпунктом, осуществляется в течение одного дня с момента регистрации заявления.

Результат процедуры: направленное исполнителю заявление.

3.4. Формирование и направление межведомственных запросов в органы, участвующие в предоставлении муниципальной услуги

3.4.1. Ведущий специалист направляет в электронной форме посредством системы межведомственного электронного взаимодействия запросы о предоставлении в срок не позднее трех рабочих дней со дня получения заявления о выдаче разрешения на строительство, если застройщик не представил указанные документы самостоятельно:

1) Выписки из Единого государственного реестра недвижимости (содержащей общедоступные сведения о зарегистрированных правах на объект недвижимости);

2) Градостроительный план земельного участка, выданный не ранее чем за три года до дня представления заявления на получение разрешения на строительство, или в случае выдачи разрешения на строительство линейного объекта;

3) Разрешения на отклонение от предельных параметров разрешенного строительства, реконструкции (в случае, если застройщику было предоставлено такое разрешение в соответствии со статьей 40 Градостроительного кодекса РФ);

4) Сведений из единого реестра сертификатов соответствия

5) Положительного заключения государственной экспертизы проектной документации.

Процедуры, устанавливаемые настоящим подпунктом, осуществляются в течение одного рабочего дня с момента поступления заявления о предоставлении муниципальной услуги.

Результат процедуры: направленные в органы власти запросы.

3.4.2. Специалисты поставщиков данных на основании запросов, поступивших через систему межведомственного электронного взаимодействия, предоставляют запрашиваемые документы (информацию) или направляют уведомления об отсутствии документа и (или) информации, необходимых для предоставления муниципальной услуги (далее – уведомление об отказе).

Процедуры, устанавливаемые настоящим подпунктом, осуществляются в течение трех рабочих дней с момента поступления запроса о предоставлении документов (сведений).

Результат процедур: документы (сведения) либо уведомление об отказе, направленные в Исполком.

3.5. Подготовка результата муниципальной услуги

3.5.1. Ведущий специалист на основании полученных документов: принимает решение о выдаче разрешения или об отказе в выдаче разрешения; подготавливает проект разрешения или проект письма об отказе в выдаче разрешения с указанием причин отказа;

оформляет проект разрешения (в случае принятия решения о выдаче разрешения) или проект письма об отказе в выдаче разрешения (в случае принятия решения об отказе в выдаче разрешения);

осуществляет в установленном порядке процедуры согласования проекта подготовленного документа;

направляет проект документа на подпись руководителю Исполкома (лицу, им уполномоченному).

Результат процедур: проект документа, направленный на подпись руководителю Исполкома (лицу, им уполномоченному).

3.5.2. Руководитель Исполкома (лицо, им уполномоченное) утверждает разрешение, подписывает и заверяет его печатью Исполкома или подписывает письмо об отказе в выдаче разрешения. Подписанные документы направляются ведущему специалисту.

Процедуры, устанавливаемые подпунктами 3.5.1- 3.5.2, осуществляются в течение одного дня с момента поступления ответов на запросы.

Результат процедуры: подписанное разрешение или письмо об отказе в выдаче разрешения.

3.6. Выдача заявителю результата муниципальной услуги

3.6.1. Ведущий специалист:

регистрирует решение о выдаче разрешения (об отказе в выдаче разрешения) в журнале регистрации;

извещает заявителя (его представителя) с использованием способа связи, указанного в заявлении, о результате предоставления муниципальной услуги, сообщает дату и время выдачи оформленного разрешения или письма об отказе в выдаче разрешения.

Процедуры, устанавливаемые настоящим подпунктом, осуществляются в день подписания документов руководителем Исполкома.

Результат процедур: извещение заявителя (его представителя) о результате предоставления муниципальной услуги.

3.6.2. Ведущий специалист выдает заявителю (его представителю) оформленное разрешение под роспись о получении разрешения в журнале выданных разрешений или письмо об отказе в выдаче разрешения с указанием причин отказа.

Процедуры, устанавливаемые настоящим пунктом, осуществляются:

выдача разрешения или письма об отказе - в течение 15 минут, в порядке очередности, в день прибытия заявителя;

направление письма об отказе по почте письмом - в течение одного дня с момента окончания процедуры, предусмотренной подпунктом 3.5.2. настоящего Регламента,

Результат процедур: выданное разрешение или письмо об отказе в выдаче разрешения.

3.7. Продление срока действия разрешения на строительство

3.7.1. Заявитель лично, через доверенное лицо или через МФЦ подает письменное заявление о предоставлении муниципальной услуги и представляет документы в соответствии с пунктом 2.5 настоящего Регламента в Исполком. Документы могут быть поданы через удаленное рабочее место. Список удаленных рабочих мест приведен в приложении №4.

Заявление о предоставлении муниципальной услуги в электронной форме направляется в Исполком по электронной почте или через Интернет-приемную. Регистрация заявления, поступившего в электронной форме, осуществляется в установленном порядке.

3.7.2. Ведущий специалист, ведущий прием заявлений, осуществляет процедуры, предусмотренные подпунктом 3.2.2 настоящего регламента.

Процедуры, устанавливаемые настоящим подпунктом, осуществляются: прием заявления и документов в течение 15 минут; регистрация заявления в течение одного дня с момента поступления заявления.

Результат процедур: принятое и зарегистрированное заявление, направленное на рассмотрение руководителю Исполкома или возвращенные заявителю документы.

3.7.3. Руководитель Исполкома рассматривает заявление, определяет исполнителя и направляет заявление ведущему специалисту.

Процедура, устанавливаемая настоящим подпунктом, осуществляется в течение одного дня с момента регистрации заявления.

Результат процедуры: направленное исполнителю заявление.

3.7.4. Ведущий специалист на основании полученных документов:

принимает решение о продлении срока действия разрешения или об отказе в продлении срока разрешения;

вносит в бланк разрешения необходимые изменения или готовит проект письма об отказе в продлении срока с указанием причин отказа;

осуществляет в установленном порядке процедуры согласования проекта подготовленного документа;

направляет проект документа на подпись руководителю Исполкома (лицу, им уполномоченному).

Процедура, устанавливаемая настоящим подпунктом, осуществляется в течение двух дней с момента поступления документов.

Результат процедур: проект документа, направленный на подпись руководителю Исполкома (лицу, им уполномоченному).

3.7.5. Руководитель Исполкома (лицо, им уполномоченное) утверждает продление срока действия разрешения, подписывает и заверяет его печатью Исполкома или подписывает письмо об отказе в продлении срока. Подписанные документы направляются ведущему специалисту.

Процедура, устанавливаемая настоящим подпунктом, осуществляется в течение одного дня с момента поступления документов.

Результат процедуры: подписанное разрешение или письмо об отказе в выдаче разрешения.

3.7.6. Выдача заявителю результата муниципальной услуги
Выдача заявителю результата муниципальной услуги осуществляется в соответствии с подпунктами 3.6.1-3.6.2 настоящего регламента

3.8. Внесение изменений в разрешение на строительство

3.8.1. Заявитель лично, через доверенное лицо или через МФЦ подает уведомление о переходе прав на земельные участки, права пользования недрами, об образовании земельного участка и представляет документы в соответствии с пунктом 2.5 настоящего Регламента в Исполком. Документы могут быть поданы через удаленное рабочее место. Список удаленных рабочих мест приведен в приложении №4.

Уведомление в электронной форме направляется в Исполком по электронной почте или через Интернет-приемную. Регистрация заявления, поступившего в электронной форме, осуществляется в установленном порядке.

3.8.2. Ведущий специалист, ведущий прием заявлений, осуществляет процедуры, предусмотренные подпунктом 3.2.2 настоящего регламента.

Процедуры, устанавливаемые настоящим подпунктом, осуществляются:
прием заявления и документов в течение 15 минут;
регистрация заявления в течение одного дня с момента поступления заявления.

Результат процедур: принятое и зарегистрированное заявление, направленное на рассмотрение руководителю Исполкома или возвращенные заявителю документы.

3.8.3. Руководитель Исполкома рассматривает заявление, определяет исполнителя и направляет заявление ведущему специалисту.

Процедура, устанавливаемая настоящим подпунктом, осуществляется в течение одного дня с момента регистрации заявления.

Результат процедуры: направленное исполнителю заявление.

3.8.4. Ведущий специалист проверяет документы и при необходимости направляет в электронной форме посредством системы межведомственного электронного взаимодействия запросы о предоставлении:

- 1) правоустанавливающих документов на такие земельные участки в случае, указанном в части 21.5 настоящей статьи;
- 2) решения об образовании земельных участков в случаях, предусмотренных частями 21.6 и 21.7 настоящей статьи, если в соответствии с земельным законодательством решение об образовании земельного участка принимает исполнительный орган государственной власти или орган местного самоуправления;
- 3) градостроительного плана земельного участка, на котором планируется осуществить строительство, реконструкцию объекта капитального строительства в случае, предусмотренном частью 21.7 настоящей статьи;
- 4) решения о предоставлении права пользования недрами и решения о переоформлении лицензии на право пользования недрами в случае, предусмотренном частью 21.9 настоящей статьи.

Процедуры, устанавливаемые настоящим подпунктом, осуществляются в течение одного рабочего дня с момента поступления заявления о предоставлении муниципальной услуги.

Результат процедуры: направленные в органы власти запросы.

3.8.5. Специалисты поставщиков данных на основании запросов, поступивших через систему межведомственного электронного взаимодействия, предоставляют запрашиваемые документы (информацию) или направляют уведомления об отсутствии документа и (или) информации, необходимых для предоставления муниципальной услуги (далее – уведомление об отказе).

Процедуры, устанавливаемые настоящим подпунктом, осуществляются в течение трех рабочих дней с момента поступления запроса о предоставлении документов (сведений).

Результат процедур: документы (сведения) либо уведомление об отказе, направленные в Исполком.

3.8.6. Ведущий специалист на основании полученных документов:

принимает решение о внесении изменений в разрешение на строительство или об отказе;

вносит в бланк разрешения необходимые изменения или готовит проект письма об отказе в изменении разрешения с указанием причин отказа;

осуществляет в установленном порядке процедуры согласования проекта подготовленного документа;

направляет проект документа на подпись руководителю Исполкома (лицу, им уполномоченному).

Результат процедур: проект документа, направленный на подпись руководителю Исполкома (лицу, им уполномоченному).

3.8.7. Руководитель Исполкома (лицо, им уполномоченное) утверждает изменения или подписывает письмо об отказе. Подписанные документы направляются ведущему специалисту.

Процедуры, устанавливаемые подпунктами 3.8.6 - 3.8.7, осуществляются в течение одного дня с момента поступления ответов на запросы.

Результат процедуры: подписанное разрешение или письмо об отказе в выдаче разрешения.

3.8.8. Выдача заявителю результата муниципальной услуги

Выдача заявителю результата муниципальной услуги осуществляется в соответствии с подпунктами 3.6.1-3.6.2 настоящего регламента

3.9. Выдача дубликата разрешения на строительство

3.9.1. В случае утраты (порчи) разрешения на строительство, заявитель представляет в Исполком заявление о выдаче дубликата разрешения.

Заявление о выдаче дубликата, подается заявителем (уполномоченным представителем) лично, либо почтовым отправлением (в том числе с использованием электронной почты), либо через единый портал государственных и муниципальных услуг или многофункциональный центр предоставления

государственных и муниципальных услуг.

3.9.2. Специалист, ответственный за прием документов, осуществляет прием заявления о выдаче дубликата, регистрирует заявление с приложенными документами и передает их в Исполком.

Процедура, устанавливаемая настоящим подпунктом, осуществляется в течение одного дня с момента регистрации заявления.

Результат процедуры: принятое и зарегистрированное заявление, направленное на рассмотрение ведущему специалисту.

3.9.3. Ведущий специалист рассматривает документы и при наличии оснований подготавливает дубликат разрешения на строительство в соответствии со вторым экземпляром, находящимся в архиве органа местного самоуправления. Проставляется штамп "Дубликат" на лицевой стороне дубликата разрешения на строительство в правом верхнем углу. В случае отказа готовит проект письма об отказе. В установленном порядке согласовывает проект подготовленного документа. Извещает заявителя (его представителя) с использованием способа связи, указанного в заявлении, о результате предоставления муниципальной услуги, сообщает дату и время выдачи оформленного разрешения или письма об отказе в выдаче разрешения.

Процедуры, устанавливаемые настоящим подпунктом, осуществляются в день подписания документов руководителем Исполкома.

Результат процедур: извещение заявителя (его представителя) о результате предоставления муниципальной услуги.

3.9.4. Ведущий специалист выдает заявителю (его представителю) оформленное разрешение под роспись о получении разрешения в журнале выданных разрешений или письмо об отказе в выдаче разрешения с указанием причин отказа.

Процедуры, устанавливаемые настоящим пунктом, осуществляются:

выдача разрешения или письма об отказе - в течение 15 минут, в порядке очередности, в день прибытия заявителя;

направление письма об отказе по почте письмом - в течение одного дня с момента окончания процедуры, предусмотренной подпунктом 3.9.3. настоящего Регламента,

Результат процедур: выданное разрешение или письмо об отказе в выдаче разрешения.

3.10. Предоставление муниципальной услуги через МФЦ

3.10.1. Заявитель вправе обратиться для получения муниципальной услуги в МФЦ, в удаленное рабочее место МФЦ.

3.10.2. Предоставление муниципальной услуги через МФЦ осуществляется в соответствии регламентом работы МФЦ, утвержденным в установленном порядке.

3.10.3. При поступлении документов из МФЦ на получение муниципальной услуги, процедуры осуществляются в соответствии с пунктами 3.3 – 3.5 настоящего Регламента. Результат муниципальной услуги направляется в МФЦ.

3.11. Исправление технических ошибок.

3.11.1. В случае обнаружения технической ошибки в документе, являющемся результатом муниципальной услуги, заявитель представляет в Исполком:

заявление об исправлении технической ошибки (приложение №5);

документ, выданный заявителю как результат муниципальной услуги, в котором содержится техническая ошибка;

документы, имеющие юридическую силу, свидетельствующие о наличии технической ошибки.

Заявление об исправлении технической ошибки в сведениях, указанных в документе, являющемся результатом муниципальной услуги, подается заявителем (уполномоченным представителем) лично, либо почтовым отправлением (в том числе с использованием электронной почты), либо через единый портал государственных и муниципальных услуг или многофункциональный центр предоставления государственных и муниципальных услуг.

3.11.2. Специалист, ответственный за прием документов, осуществляет прием заявления об исправлении технической ошибки, регистрирует заявление с приложенными документами и передает их в Исполком.

Процедура, устанавливаемая настоящим пунктом, осуществляется в течение одного дня с момента регистрации заявления.

Результат процедуры: принятое и зарегистрированное заявление, направленное на рассмотрение ведущему специалисту.

3.11.3. Ведущий специалист рассматривает документы и в целях внесения исправлений в документ, являющийся результатом услуги, осуществляет процедуры, предусмотренные пунктом 3.5 настоящего Регламента, и выдает исправленный документ заявителю (уполномоченному представителю) лично под роспись с изъятием у заявителя (уполномоченного представителя) оригинала документа, в котором содержится техническая ошибка, или направляет в адрес заявителя почтовым отправлением (посредством электронной почты) письмо о возможности получения документа при предоставлении в Исполком оригинала документа, в котором содержится техническая ошибка.

Процедура, устанавливаемая настоящим пунктом, осуществляется в течение трех дней после обнаружения технической ошибки или получения от любого заинтересованного лица заявления о допущенной ошибке.

Результат процедуры: выданный (направленный) заявителю документ.

4. Порядок и формы контроля за предоставлением муниципальной услуги

4.1. Контроль за полнотой и качеством предоставления муниципальной услуги включает в себя выявление и устранение нарушений прав заявителей, проведение проверок соблюдения процедур предоставления муниципальной услуги, подготовку решений на действия (бездействие) должностных лиц органа местного самоуправления.

Формами контроля за соблюдением исполнения административных процедур являются:

- 1) проверка и согласование проектов документов по предоставлению муниципальной услуги. Результатом проверки является визирование проектов;
- 2) проводимые в установленном порядке проверки ведения делопроизводства;
- 3) проведение в установленном порядке контрольных проверок соблюдения процедур предоставления муниципальной услуги.

Контрольные проверки могут быть плановыми (осуществляться на основании полугодовых или годовых планов работы органа местного самоуправления) и внеплановыми. При проведении проверок могут рассматриваться все вопросы, связанные с предоставлением муниципальной услуги (комплексные проверки), или по конкретному обращению заявителя.

В целях осуществления контроля за совершением действий при предоставлении муниципальной услуги и принятии решений руководителю Исполкома представляются справки о результатах предоставления муниципальной услуги.

4.2. Текущий контроль за соблюдением последовательности действий, определенных административными процедурами по предоставлению муниципальной услуги, осуществляет Руководитель Исполкома.

4.3. Перечень должностных лиц, осуществляющих текущий контроль, устанавливается положениями о структурных подразделениях органа местного самоуправления и должностными регламентами.

По результатам проведенных проверок в случае выявления нарушений прав заявителей виновные лица привлекаются к ответственности в соответствии с законодательством Российской Федерации.

4.4. Руководитель Исполкома несет ответственность за несвоевременное рассмотрение обращений заявителей.

Руководитель Исполкома несет ответственность за несвоевременное и (или) ненадлежащее выполнение административных действий, указанных в разделе 3 настоящего регламента

4.5. Контроль за предоставлением муниципальной услуги со стороны граждан, их объединений и организаций, осуществляется посредством открытости деятельности исполнительного комитета муниципального образования «Посёлок городского типа Карабаш» Бугульминского района при предоставлении муниципальной услуги, получения полной, актуальной и достоверной информации о

порядке предоставления муниципальной услуги и возможности досудебного рассмотрения обращений (жалоб) в процессе предоставления муниципальной услуги.

5. Досудебный (внесудебный) порядок обжалования решений и действий (бездействия) органов, предоставляющих муниципальную услугу, а также их должностных лиц, муниципальных служащих, многофункционального центра, работника многофункционального центра, а также организаций, предусмотренных частью 1.1 статьи 16 Федерального закона № 210, или их работников

5.1. Заявитель может обратиться с жалобой, в том числе в следующих случаях:

- 1) нарушение срока регистрации запроса заявителя о предоставлении муниципальной услуги;
- 2) нарушение срока предоставления муниципальной услуги;
- 3) требование у заявителя документов или информации либо осуществления действий, представление или осуществление которых не предусмотрено, не предусмотренных нормативными правовыми актами Российской Федерации, Республики Татарстан, Бугульминского муниципального района, муниципального образования «Посёлок городского типа Карабаш» для предоставления муниципальной услуги;
- 4) отказ в приеме документов, предоставление которых предусмотрено нормативными правовыми актами Российской Федерации, Республики Татарстан, Бугульминского муниципального района, муниципального образования «Посёлок городского типа Карабаш» для предоставления муниципальной услуги, у заявителя;
- 5) отказ в предоставлении муниципальной услуги, если основания отказа не предусмотрены федеральными законами и принятыми в соответствии с ними иными нормативными правовыми актами Российской Федерации, Республики Татарстан, Бугульминского муниципального района муниципального образования «Посёлок городского типа Карабаш»;
- 6) затребование от заявителя при предоставлении муниципальной услуги платы, не предусмотренной нормативными правовыми актами Российской Федерации, Республики Татарстан, Бугульминского муниципального района, муниципального образования «Посёлок городского типа Карабаш»;
- 7) отказ Исполкома, должностного лица Исполкома, многофункционального центра, работника многофункционального центра, организаций, предусмотренных частью 1.1 статьи 16 Федерального закона №210, или их работников, в исправлении допущенных опечаток и ошибок в выданных в результате предоставления муниципальной услуги документах либо нарушение установленного срока таких исправлений;
- 8) нарушение срока или порядка выдачи документов по результатам предоставления муниципальной услуги;
- 9) приостановление предоставления муниципальной услуги, если основания приостановления не предусмотрены федеральными законами и принятыми в соответствии с ними иными нормативными правовыми актами Российской Федерации, законами и иными нормативными правовыми актами субъектов

Российской Федерации, муниципальными правовыми актами. В указанном случае досудебное (внесудебное) обжалование заявителем решений и действий (бездействия) многофункционального центра, работника многофункционального центра возможно в случае, если на многофункциональный центр, решения и действия (бездействие) которого обжалуются, возложена функция по предоставлению соответствующих государственных или муниципальных услуг в полном объеме в порядке, определенном Федеральным законом №210.

10) требование у заявителя при предоставлении муниципальной услуги документов или информации, отсутствие и (или) недостоверность которых не указывались при первоначальном отказе в приеме документов, необходимых для предоставления муниципальной услуги, либо в предоставлении муниципальной услуги, за исключением случаев, предусмотренных пунктом 4 части 1 статьи 7 Федерального закона № 210-ФЗ.

5.2. Жалоба подается в письменной форме на бумажном носителе или в электронной форме в орган, предоставляющий муниципальную услугу, многофункциональный центр либо Министерство экономического развития РТ, являющийся учредителем многофункционального центра (далее - учредитель многофункционального центра), а также в организации, предусмотренные частью 1.1 статьи 16 настоящего Федерального закона. Жалобы на решения и действия (бездействие) органа, предоставляющего муниципальную услугу рассматриваются непосредственно руководителем органа, предоставляющего государственную услугу, либо органа, предоставляющего муниципальную услугу. Жалобы на решения и действия (бездействие) работника многофункционального центра подаются руководителю этого многофункционального центра. Жалобы на решения и действия (бездействие) многофункционального центра подаются учредителю многофункционального центра или должностному лицу, уполномоченному нормативным правовым актом субъекта Российской Федерации. Жалобы на решения и действия (бездействие) работников организаций, предусмотренных частью 1.1 статьи 16 Федерального закона №210, подаются руководителям этих организаций.

Жалоба может быть направлена по почте, через МФЦ, с использованием информационно-телекоммуникационной сети "Интернет", официального сайта Бугульминского муниципального района (bugulma@tatar.ru), Единого портала государственных и муниципальных услуг Республики Татарстан (<http://uslugi.tatar.ru/>), Единого портала государственных и муниципальных услуг (функций) (<http://www.gosuslugi.ru/>), а также может быть принята при личном приеме заявителя.

5.3. Срок рассмотрения жалобы - в течение пятнадцати рабочих дней со дня ее регистрации. В случае обжалования отказа органа, предоставляющего муниципальную услугу, должностного лица органа, предоставляющего муниципальную услугу, многофункционального центра, его руководителя и (или) работника, организаций, предусмотренных частью 1.1 статьи 16 Федерального закона №210, их руководителей и (или) работников в приеме документов у заявителя либо в исправлении допущенных опечаток и ошибок или в случае

обжалования нарушения установленного срока таких исправлений - в течение пяти рабочих дней со дня ее регистрации.

5.4. Жалоба должна содержать следующую информацию:

1) наименование органа, предоставляющего услугу, должностного лица органа, предоставляющего услугу, или муниципального служащего, многофункционального центра, его руководителя и (или) работника, организаций, предусмотренных частью 1.1 статьи 16 Федерального закона №210, их руководителей и (или) работников, решения и действия (бездействие) которых обжалуются;

2) фамилию, имя, отчество (последнее - при наличии), сведения о месте жительства заявителя - физического лица либо наименование, сведения о месте нахождения заявителя - юридического лица, а также номер (номера) контактного телефона, адрес (адреса) электронной почты (при наличии) и почтовый адрес, по которым должен быть направлен ответ заявителю;

3) сведения об обжалуемых решениях и действиях (бездействии) органа, предоставляющего муниципальную услугу, должностного лица органа, предоставляющего муниципальную услугу, или муниципального служащего, многофункционального центра, его руководителя и (или) работника, организаций, предусмотренных частью 1.1 статьи 16 Федерального закона №210 их руководителей и (или) работников;

4) доводы, на основании которых заявитель не согласен с решением и действием (бездействием) органа, предоставляющего услугу, должностного лица органа, предоставляющего услугу, или муниципального служащего, многофункционального центра, его руководителя и (или) работника, организаций, предусмотренных частью 1.1 статьи 16 Федерального закона №210 их руководителей и (или) работников;

5.5. К жалобе могут быть приложены копии документов, подтверждающих изложенные в жалобе обстоятельства. В таком случае в жалобе приводится перечень прилагаемых к ней документов.

5.6. Жалоба подписывается подавшим ее получателем муниципальной услуги.

5.7. По результатам рассмотрения жалобы принимается одно из следующих решений:

1) удовлетворяет жалобу, в том числе в форме отмены принятого решения, исправления допущенных органом, предоставляющим услугу, опечаток и ошибок в выданных в результате предоставления услуги документах, возврата заявителю денежных средств, взимание которых не предусмотрено нормативными правовыми актами Российской Федерации, нормативными правовыми актами Республики Татарстан, а также в иных формах;

2) отказывает в удовлетворении жалобы.

Не позднее дня, следующего за днем принятия решения, указанного в настоящем пункте, заявителю в письменной форме и по желанию заявителя в электронной форме направляется мотивированный ответ о результатах рассмотрения жалобы.

5.8. В случае признания жалобы подлежащей удовлетворению в ответе заявителю дается информация о действиях, осуществляемых Исполкомом, в целях

незамедлительного устранения выявленных нарушений при оказании муниципальной услуги, а также приносятся извинения за доставленные неудобства и указывается информация о дальнейших действиях, которые необходимо совершить заявителю в целях получения муниципальной услуги.

5.9. В случае признания жалобы не подлежащей удовлетворению в ответе заявителю, даются аргументированные разъяснения о причинах принятого решения, а также информация о порядке обжалования принятого решения.

5.10. В случае установления в ходе или по результатам рассмотрения жалобы признаков состава административного правонарушения или преступления должностное лицо, наделенное полномочиями по рассмотрению жалоб, незамедлительно направляет имеющиеся материалы в органы прокуратуры.

5.11. Положения настоящего Административного регламента, устанавливающие порядок рассмотрения жалоб на нарушения прав граждан и организаций при предоставлении муниципальных услуг, не распространяются на отношения, регулируемые Федеральным законом от 2 мая 2006 года N 59-ФЗ "О порядке рассмотрения обращений граждан Российской Федерации".



Приложение №1

Руководителю исполнительного комитета
муниципального образования
«Посёлок городского типа Карабаш»
Бугульминского муниципального района

от _____
(наименование организации, предприятия,
ФИО для физических лиц)

_____ (почтовый адрес, тел.)

расчетный счет _____

в _____

кор. счет _____

БИК _____

ИНН _____

Кадастровый номер земельного участка _____

ЗАЯВЛЕНИЕ

Прошу Вас выдать разрешение на строительство / реконструкцию _____
(нужное подчеркнуть, наименование объекта)

на земельном участке по адресу: _____

_____ (город, район, улица, номер участка)

сроком на _____

При этом сообщаю:

право пользования земельным участком закреплено (государственным актом, договором аренды или свидетельством о государственной регистрации права на землю (нужное подчеркнуть) от "___" ___ 20___ года N _____ зарегистрированного в Росреестре от «___» ___ 20___ г. за № _____, проектная документация на строительство объекта разработана _____

_____ (наименование проектной организации и ее банковские реквизиты,

наименование лицензионного центра, выдавшего лицензию)

от "___" ___ 20___ г. N _____

согласованную в установленном порядке с заинтересованными организациями и органами архитектуры и градостроительства; положительное заключение Государственной вневедомственной экспертизы получено за N _____ от "___" ___ 20___ г., генплан участка согласован _____

_____ (наименование органа архитектуры и градостроительства)

за N _____ от "___" ___ 20___ г.

Проект утвержден _____

_____ (наименование организации)

приказом N _____ от "___" ___ 20___ года.

Градостроительный план земельного участка _____

_____ (наименование органа)

за N RU _____ от "___" ___ 20___ г.

Одновременно ставлю Вас в известность, что:

а) финансирование строительства заказчиком (застройщиком) будет осуществляться _____;

_____ (банковские реквизиты и номер счета)

б) работы будут производиться подрядным (хозяйственным) способом _____

(наименование организации с указанием ее формы собственности и банковских реквизитов)

Лицензия на право выполнения строительно-монтажных работ выдана _____
N _____ от "___" _____ 20__ г.;

(наименование лицензионного центра)

в) производителем работ приказом N _____ от "___" _____ 20__ г. назначен _____, имеющий _____
(должность, Ф.И.О.) (высшее, среднее)

профессиональное образование и стаж работы в строительстве _____ лет;
г) авторский надзор в соответствии с договором N _____ от "___" _____ 20__ г. будет осуществляться

(наименование организации с банковскими реквизитами, должность, Ф.И.О., номер телефона работника)

назначенным приказом N _____ от "___" _____ 200__ г. и имеющим _____
(высшее, среднее)

профессиональное образование и стаж работы в строительстве и проектировании _____ лет;

д) технический надзор в соответствии с договором N _____ от "___" _____ 20__ г. будет осуществляться _____

(наименование организации с ее банковскими реквизитами,

должность, Ф.И.О., номер телефона работника) назначенным приказом N _____ от "___" _____ 200__ г. и имеющим _____ профессиональное образование и стаж работы в строительстве _____ лет.
(высшее, среднее)

Основные показатели объекта:

1. Общая площадь объекта недвижимости (кв.м.) - _____

2. Общая площадь земельного участка (кв.м.) - _____

3. Количество этажей и высота объекта недвижимости - _____

4. Строительный объем (куб.м), в том числе подземной части - _____

5. Количество мест, вместимость, мощность, производительность - _____

6. Сметная стоимость объекта недвижимости - _____

7. Протяженность и категория (для линейного объекта) - _____

8. Мощность (пропускная способность, грузооборот, интенсивность движения) - _____

9. Тип (КЛ, ВЛ, КВЛ), уровень напряжения линий электропередачи - _____

10. Перечень конструктивных элементов, оказывающих влияние на безопасность - _____

11. Количество очередей (пусковых комплексов) - _____

Обязуюсь обо всех изменениях, связанных с приведенными в настоящем заявлении сведениями, и нарушениях обязательных норм и регламентов сообщать в Исполнительный комитет Бугульминского муниципального района.

Этим заявлением даю согласие на обработку своих персональных данных и передачу их третьим лицам.

Заказчик _____ (должность) _____ (подпись) _____ (Ф.И.О.)

Документы принял представитель Исполнительного комитета МО п.г.т.Карабаш Бугульминского муниципального района

_____ (дата) _____ (должность) _____ (подпись) _____ (Ф.И.О.)



Приложение №2

Приложение № 1 к приказу Министерства
строительства и жилищно-коммунального
хозяйства Российской Федерации
от 19 февраля 2015 г. № 117/пр

ФОРМА РАЗРЕШЕНИЯ НА СТРОИТЕЛЬСТВО

Кому _____
(наименование застройщика

(фамилия, имя, отчество – для граждан,

полное наименование организации – для

юридических лиц), его почтовый индекс

и адрес, адрес электронной почты)¹

РАЗРЕШЕНИЕ на строительство

Дата _____²

№ _____³

(наименование уполномоченного федерального органа исполнительной власти или органа
исполнительной власти субъекта Российской Федерации, или органа

местного самоуправления, осуществляющих выдачу разрешения на строительство.

Государственная корпорация по атомной энергии «Росатом»)

в соответствии со статьей 51 Градостроительного кодекса Российской Федерации разрешает:

1	Строительство объекта капитального строительства ⁴	
	Реконструкцию объекта капитального строительства ⁴	
	Работы по сохранению объекта культурного наследия, затрагивающие конструктивные и другие характеристики надежности и безопасности такого объекта ⁴	
	Строительство линейного объекта (объекта капитального строительства, входящего в состав линейного объекта) ⁴	
	Реконструкцию линейного объекта (объекта капитального строительства, входящего в состав линейного объекта) ⁴	
2	Наименование объекта капитального строительства (этапа) в соответствии с проектной документацией ⁵	

	Наименование организации, выдавшей положительное заключение экспертизы проектной документации, и в случаях, предусмотренных законодательством Российской Федерации, реквизиты приказа об утверждении положительного заключения государственной экологической экспертизы	
	Регистрационный номер и дата выдачи положительного заключения экспертизы проектной документации и в случаях, предусмотренных законодательством Российской Федерации, реквизиты приказа об утверждении положительного заключения государственной экологической экспертизы ⁶	
3	Кадастровый номер земельного участка (земельных участков), в пределах которого (которых) расположен или планируется расположение объекта капитального строительства ⁷	
	Номер кадастрового квартала (кадастровых кварталов), в пределах которого (которых) расположен или планируется расположение объекта капитального строительства ⁷	
	Кадастровый номер реконструируемого объекта капитального строительства ⁸	
3.1	Сведения о градостроительном плане земельного участка ⁹	
3.2	Сведения о проекте планировки и проекте межевания территории ¹⁰	
3.3	Сведения о проектной документации объекта капитального строительства, планируемого к строительству, реконструкции, проведению работ сохранения объекта культурного наследия, при которых затрагиваются конструктивные и другие характеристики надежности и безопасности объекта ¹¹	
4	Краткие проектные характеристики для строительства, реконструкции объекта капитального строительства, объекта культурного наследия, если при проведении работ по сохранению объекта культурного наследия затрагиваются конструктивные и другие характеристики надежности и безопасности такого объекта: ¹²	
	Наименование объекта капитального строительства, входящего в состав имущественного комплекса, в соответствии с проектной документацией: ¹³ _____ _____ _____	
	Общая площадь (кв. м):	Площадь участка (кв. м):
	Объем (куб. м):	в том числе подземной части (куб. м):
	Количество этажей (шт.):	Высота (м):

	Количество подземных этажей (шт.):		Вместимость (чел.):	
	Площадь застройки (кв. м):			
	Иные показатели ¹⁴ :			
5	Адрес (местоположение) объекта ¹⁵ :			
6	Краткие проектные характеристики линейного объекта ¹⁶ :			
	Категория: (класс)			
	Протяженность:			
	Мощность (пропускная способность, грузооборот, интенсивность движения):			
	Тип (КЛ, ВЛ, КВЛ), уровень напряжения линий электропередачи			
	Перечень конструктивных элементов, оказывающих влияние на безопасность:			
	Иные показатели ¹⁷ :			

Срок действия настоящего разрешения – до

“ ___ ” _____ 20__ г. в соответствии _____ 18

Руководитель
исполнительного комитета
МО п.г.т.Карабаш
Бугульминского
муниципального района

(должность уполномоченного
лица органа,
Осуществляющего выдачу
разрешения на строительство)

(подпись)

(расшифровка подписи)

“ ___ ” _____ 20__ г.

М.П.

Действие настоящего разрешения
продлено
до “ ___ ” _____ 20__ г.¹⁹

(должность уполномоченного
лица органа,

(подпись)

(расшифровка подписи)

осуществляющего
выдачу разрешения на
строительство)

“ _____ ” _____ 20 ____ г.

М.П.

Указываются в разрешении на строительство:

1- фамилия, имя, отчество (если имеется) гражданина, если основанием для выдачи разрешения на строительство является заявление физического лица;

- полное наименование организации в соответствии со статьей 54 Гражданского кодекса Российской Федерации, если основанием для выдачи разрешения на строительство является заявление юридического лица.

² Указывается дата подписания разрешения на строительство.

³ Указывается номер разрешения на строительство, присвоенный органом, осуществляющим выдачу разрешения на строительство, который имеет структуру А-Б-В-Г, где:

А – номер субъекта Российской Федерации, на территории которого планируется к строительству (реконструкции) объект капитального строительства (двухзначный).

В случае, если объект расположен на территории двух и более субъектов Российской Федерации, указывается номер “00”;

Б – регистрационный номер, присвоенный муниципальному образованию, на территории которого планируется к строительству (реконструкции) объект капитального строительства. В случае, если объект расположен на территории двух и более муниципальных образований, указывается номер “000”;

В – порядковый номер разрешения на строительство, присвоенный органом, осуществляющим выдачу разрешения на строительство;

Г – год выдачи разрешения на строительство (полностью).

Составные части номера отделяются друг от друга знаком “-”. Цифровые индексы обозначаются арабскими цифрами.

Для федеральных органов исполнительной власти и Государственной корпорации по атомной энергии “Росатом” в конце номера может указываться условное обозначение такого органа, Государственной корпорации по атомной энергии “Росатом”, определяемый ими самостоятельно.

⁴ Указывается один из перечисленных видов строительства (реконструкции), на который оформляется разрешение на строительство.

⁵ Указывается наименование объекта капитального строительства в соответствии с утвержденной застройщиком или заказчиком проектной документацией.

⁶ В случае выдачи разрешений на строительство для объектов в области использования атомной энергии указываются также данные (номер, дата) лицензии на право ведения работ в области использования атомной энергии, включающие право сооружения объекта использования атомной энергии.

⁷ Заполнение не является обязательным при выдаче разрешения на строительство (реконструкцию) линейного объекта.

⁸ В случае выполнения работ по сохранению объекта культурного наследия, при которых затрагиваются конструктивные и другие характеристики надежности и безопасности такого объекта, указывается кадастровый номер учтенного в государственном кадастре недвижимости объекта культурного наследия.

⁹ Указывается дата выдачи градостроительного плана земельного участка, его номер и орган, выдавший градостроительный план земельного участка (не заполняется в отношении линейных объектов, кроме случаев, предусмотренных законодательством Российской Федерации).

¹⁰ Заполняется в отношении линейных объектов, кроме случаев, предусмотренных законодательством Российской Федерации. Указываются дата и номер решения об утверждении проекта планировки и проекта межевания территории (в соответствии со сведениями, содержащимися в информационных системах обеспечения градостроительной деятельности) и лицо, принявшее такое решение (уполномоченный федеральный орган исполнительной власти, или высший исполнительный орган государственной власти субъекта Российской Федерации, или глава местной администрации).

¹¹ Указывается кем, когда разработана проектная документация (реквизиты документа, наименование проектной организации).

¹² В отношении линейных объектов допускается заполнение не всех граф раздела.

¹³ Заполняется в случае выдачи разрешения на строительство сложного объекта (объекта, входящего в состав имущественного комплекса) в отношении каждого объекта капитального строительства.

¹⁴ Указываются дополнительные характеристики, необходимые для осуществления государственного кадастрового учета объекта капитального строительства, в том числе объекта культурного наследия, если при проведении работ по сохранению объекта культурного наследия затрагиваются конструктивные и другие характеристики надежности и безопасности такого объекта.

¹⁵ Указывается адрес объекта капитального строительства, а при наличии – адрес объекта капитального строительства в соответствии с государственным адресным реестром с указанием реквизитов документов о присвоении, об изменении адреса; для линейных объектов – указывается описание местоположения в виде наименований субъекта Российской Федерации и муниципального образования.

¹⁶ Заполняется только в отношении линейного объекта с учетом показателей, содержащихся в утвержденной проектной документации на основании положительного заключения экспертизы проектной документации. Допускается заполнение не всех граф раздела.

¹⁷ Указываются дополнительные характеристики, необходимые для осуществления государственного кадастрового учета объекта капитального строительства, в том числе объекта культурного наследия, если при проведении работ по сохранению объекта культурного наследия затрагиваются конструктивные и другие характеристики надежности и безопасности такого объекта.

¹⁸ Указываются основания для установления срока действия разрешения на строительство:

- проектная документация (раздел);
- нормативный правовой акт (номер, дата, статья).

¹⁹ Заполняется в случае продления срока действия ранее выданного разрешения на строительство. Не заполняется в случае первичной выдачи разрешения на строительство.



Приложение №3

Руководителю Исполнительного комитета
Муниципального образования «Посёлок
городского типа Карабаш»
Бугульминского муниципального района
Республики Татарстан

От: _____

Заявление

об исправлении технической ошибки

Сообщаю об ошибке, допущенной при оказании муниципальной услуги

_____ (наименование услуги)

Записано: _____

Правильные сведения: _____

Прошу исправить допущенную техническую ошибку и внести соответствующие изменения в документ, являющийся результатом муниципальной услуги.

Прилагаю следующие документы:

- 1.
- 2.
- 3.

В случае принятия решения об отклонении заявления об исправлении технической ошибки прошу направить такое решение:

посредством отправления электронного документа на адрес E-mail: _____;

в виде заверенной копии на бумажном носителе почтовым отправлением по адресу:

_____.

Подтверждаю свое согласие, а также согласие представляемого мною лица на обработку персональных данных (сбор, систематизацию, накопление, хранение, уточнение (обновление, изменение), использование, распространение (в том числе передачу), обезличивание, блокирование, уничтожение персональных данных, а также иных действий, необходимых для обработки персональных данных в рамках предоставления муниципальной услуги), в том числе в автоматизированном режиме, включая принятие решений на их основе органом предоставляющим муниципальную услугу, в целях предоставления муниципальной услуги.

Настоящим подтверждаю: сведения, включенные в заявление, относящиеся к моей личности и представляемому мною лицу, а также внесенные мною ниже, достоверны. Документы (копии документов), приложенные к заявлению, соответствуют требованиям, установленным законодательством Российской Федерации, на момент представления заявления эти документы действительны и содержат достоверные сведения.

Даю свое согласие на участие в опросе по оценке качества предоставленной мне муниципальной услуги по телефону: _____.

_____ (дата)

_____ (подпись)

_____ (Ф.И.О.)



Приложение №4

Руководителю исполнительного комитета
Муниципального образования «Посёлок городского типа
Карабаш» Бугульминского муниципального района РТ

от _____
(наименование организации, предприятия)

_____ (почтовый адрес, тел.)

расчетный счет _____

в _____

кор. счет _____

БИК _____

ИНН _____

Кадастровый номер земельного участка _____

Заявление

о продлении срока действия разрешения на строительство

Прошу продлить **разрешение** на строительство/капитальный ремонт/реконструкцию от
(нужное подчеркнуть)

от “ _____ ” _____ г. № _____

_____ (наименование объекта)

на земельном участке по адресу: _____
(город, район, улица, номер участка)

сроком на _____ месяца(ев).

Строительство (реконструкция, капитальный ремонт) будет осуществляться на основании

_____ от “ _____ ” _____ г. № _____
(наименование документа)

Право на пользование землей закреплено _____
(наименование документа)

_____ от “ _____ ” _____ г. № _____

Проект организации строительства, откорректированный в части сроков строительства.

_____ (наименование проектной, юридический и почтовый адреса,

Ф.И.О. руководителя, номер телефона)

Право на выполнение проектных работ, закрепленное _____

_____ (наименование документа и уполномоченной организации, его выдавшей)

от “ _____ ” _____ г. № _____, и согласовано в установленном порядке с
заинтересованными организациями и органами архитектуры и градостроительства:

– положительное заключение государственной экспертизы получено за № _____

от “ _____ ” _____ г.

– схема планировочной организации земельного участка согласована

_____ за № _____ от “ _____ ” _____ г.
 (наименование организации)

Проектно-сметная документация утверждена _____

_____ за № _____ от “ _____ ” _____ г.

Дополнительно информируем:

Финансирование строительства (реконструкции, капитального ремонта) застройщиком будет осуществляться _____

Извещение застройщика о начале работ по строительству, реконструкции ОКС от « _____ » _____ 20 _____ г.

_____ юридический и почтовый адреса, Ф.И.О. руководителя, номер телефона,

Право выполнения строительно-монтажных работ закреплено _____

_____ (наименование документа и уполномоченной организации, его выдавшей)

от “ _____ ” _____ г. № _____

Производителем работ приказом _____ от “ _____ ” _____ г. № _____ назначен _____

_____ (должность, фамилия, имя, отчество)
 имеющий _____ специальное образование и стаж работы в строительстве
 _____ (высшее, среднее)
 _____ лет.

Строительный контроль в соответствии с договором от “ _____ ” _____ г. № _____ будет осуществляться _____

_____ (наименование организации, ИНН, юридический и

_____ почтовый адреса, Ф.И.О. руководителя, номер телефона, банковские

_____ реквизиты (наименование банка, р/с, к/с, БИК))

право выполнения функций заказчика (застройщика) закреплено _____

№ _____ от “ _____ ” _____ г. _____ (наименование документа и организации, его выдавшей)

Обязуюсь обо всех изменениях, связанных с приведенными в настоящем заявлении сведениями, сообщать в _____

_____ (наименование уполномоченного органа)

_____ (должность)

_____ (подпись)

_____ (Ф.И.О.)

“ _____ ” _____ 20 _____ г.

М.П.

Настоящим заявлением даю согласие на обработку своих персональных данных и передачу их третьим лицам.



Приложение №5

Руководителю исполнительного комитета
Муниципального образования «Посёлок городского типа
Карабаш» Бугульминского муниципального района РТ

от _____
(наименование организации, предприятия)

_____ (почтовый адрес, тел.)

расчетный счет _____

в _____

кор. счет _____

БИК _____

ИНН _____

Кадастровый номер земельного участка _____

Заявление

о внесении изменений в разрешение на строительство

Прошу внести изменение в разрешение на строительство/реконструкцию от
(нужное подчеркнуть)

от " _____ " _____ г. № _____

_____ (наименование объекта)

на земельном участке по адресу: _____
(город, район, улица, номер участка)

сроком на _____ месяца(ев).

Строительство (реконструкция, капитальный ремонт) осуществляться на основании

_____ от " _____ " _____ г. № _____
(наименование документа)

Право на пользование землей закреплено _____
(наименование документа)

_____ от " _____ " _____ г. № _____
Проектная документация на строительство объекта разработана _____

_____ (наименование проектной организации, ИНН, юридический и почтовый адреса,

Ф.И.О. руководителя, номер телефона, банковские реквизиты

_____ (наименование банка, р/с, к/с, БИК))

имеющей право на выполнение проектных работ, закрепленное _____

_____ (наименование документа и уполномоченной организации, его выдавшей)

от " _____ " _____ г. № _____, и согласована в установленном порядке с
заинтересованными организациями и органами архитектуры и градостроительства:

– положительное заключение государственной экспертизы получено за № _____

от " _____ " _____ г.

– схема планировочной организации земельного участка согласована _____

_____ за № _____ от “ _____ ” _____ г.
(наименование организации)

Проектно-сметная документация утверждена _____

_____ за № _____ от “ _____ ” _____ г.

Дополнительно информируем:

Финансирование строительства (реконструкции, капитального ремонта) застройщиком будет осуществляться _____

_____ (банковские реквизиты и номер счета)
Работы будут производиться подрядным (хозяйственным) способом в соответствии с договором от “ _____ ” _____ 20 _____ г. № _____

_____ (наименование организации, ИНН,

_____ юридический и почтовый адреса, Ф.И.О. руководителя, номер телефона,

_____ (банковские реквизиты (наименование банка, р/с, к/с, БИК))
Право выполнения строительно-монтажных работ закреплено _____

_____ (наименование документа и уполномоченной организации, его выдавшей)

от “ _____ ” _____ г. № _____

Сообщаю об изменениях: _____

_____ (наименование услуги)

Первоначальные данные: _____

Новые данные: _____

Прошу внести изменения в ранее выданное разрешение на строительство и внести соответствующие изменения в документ, являющийся результатом муниципальной услуги.

Прилагаю следующие документы:

- 1.
- 2.
- 3.

Обязуюсь обо всех изменениях, связанных с приведенными в настоящем заявлении сведениями, сообщать в _____

_____ (наименование уполномоченного органа)

_____ (должность)

_____ (подпись)

_____ (Ф.И.О.)

“ _____ ” _____ 20 _____ г.

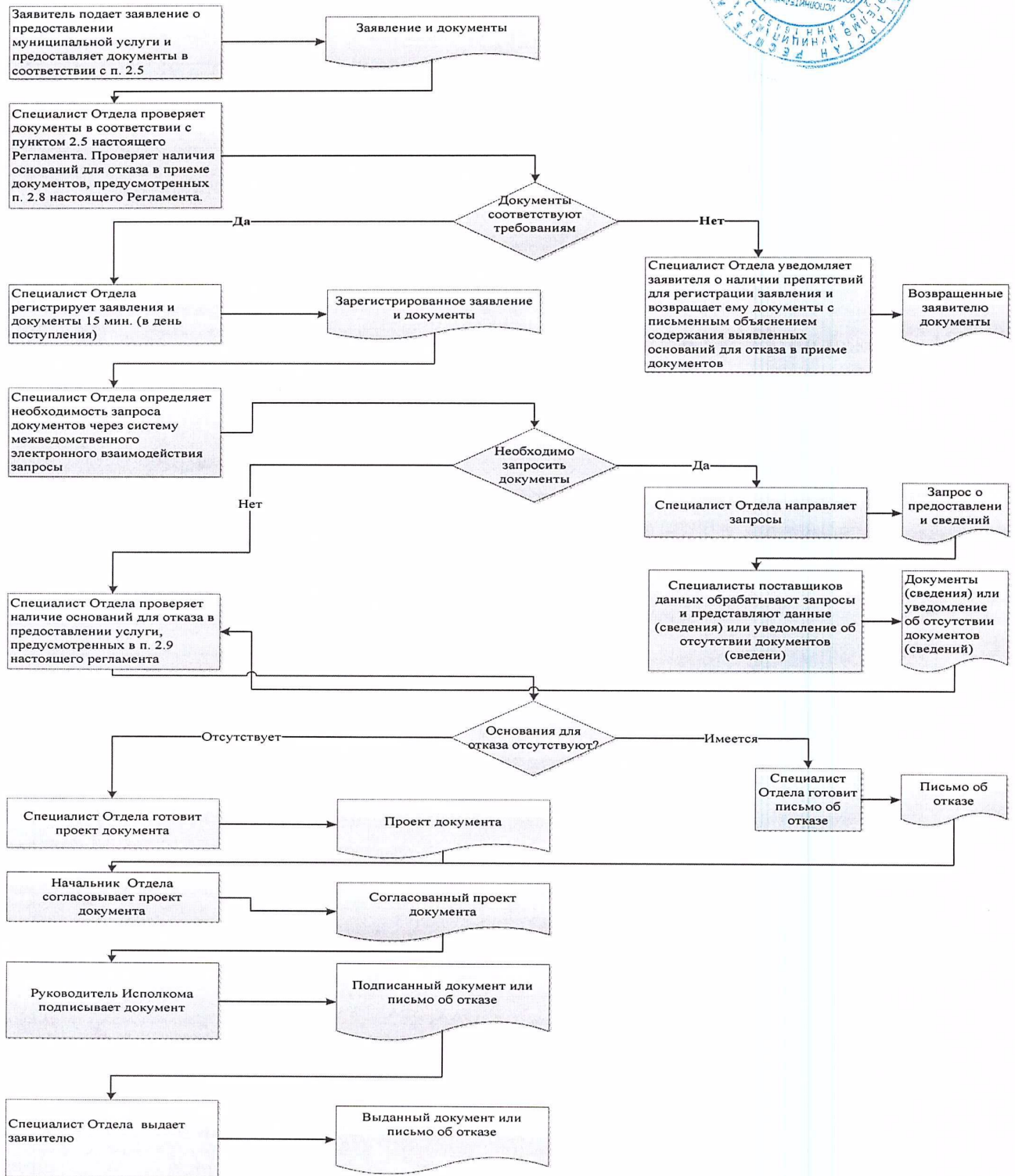
М.П.

Настоящим заявлением даю согласие на обработку своих персональных данных и передачу их третьим лицам.



Приложение №6

Блок-схема последовательности действий по предоставлению муниципальной услуги





Реквизиты должностных лиц, ответственных за предоставление муниципальной услуги и осуществляющих контроль ее исполнения,

Исполнительный комитет муниципального образования «Посёлок городского типа Карабаш» Бугульминского муниципального района РТ

Должность	Телефон	Электронный адрес
и.о. Руководитель исполкома	885594439305	karabash.bug@tatar.ru
Ведущий специалист	885594439306	karabash.bug@tatar.ru