



**ПОСТАНОВЛЕНИЕ**

07.11.2019

**КАРАР**

№ 760

**О внесении изменений в приложение №1 к постановлению Исполнительного комитета Тетюшского муниципального района от 24.05.2019 № 437 «Об утверждении административного регламента предоставления муниципальной услуги по постановке на учет и выдаче свидетельства о праве на получение социальной выплаты на приобретение (строительства) жилья по подпрограмме «Обеспечение жильем молодых семей в Республике Татарстан на 2014-2020 годы»**

В соответствии с Федеральным законом от 27.10.2010 №210-ФЗ «Об организации предоставления государственных и муниципальных услуг», Исполнительный комитет Тетюшского муниципального района **ПОСТАНОВЛЯЕТ:**

1. Внести изменения в приложение №1 к постановлению Исполнительного комитета Тетюшского муниципального района от 24.05.2019 № 437 «Об утверждении административного регламента предоставления муниципальной услуги по постановке на учет и выдаче свидетельства о праве на получение социальной выплаты на приобретение (строительства) жилья по подпрограмме «Обеспечение жильем молодых семей в Республике Татарстан на 2014-2020 годы», изложив его в следующей редакции (прилагается).

2. Опубликовать настоящее постановление на официальном сайте Тетюшского муниципального района и разместить на официальном портале правовой информации Республики Татарстан ([PRAVO-TATARSTAN.RU](http://PRAVO-TATARSTAN.RU)).

3. Контроль за исполнением настоящего постановления оставляю за собой.

Руководитель



А.Б. Семенычев

**Административный регламент  
предоставления муниципальной услуги по постановке на учет и выдаче свидетельства о праве на получение  
социальной выплаты на приобретение (строительства) жилья по подпрограмме «Обеспечение жильем  
молодых семей в Республике Татарстан на 2014-2020 годы»**

**1. Общие положения**

1.1. Настоящий административный регламент предоставления муниципальной услуги (далее – Регламент) устанавливает стандарт и порядок предоставления муниципальной услуги по постановке на учет и выдаче свидетельства о праве на получение социальной выплаты на приобретение (строительства) жилья по подпрограмме «Обеспечение жильем молодых семей в Республике Татарстан на 2014-2020 годы» (далее – муниципальная услуга).

Предоставляемые молодым семьям социальные выплаты на приобретение жилья или строительство индивидуального жилого дома через уполномоченные организации и отобранные банки для участия в реализации подпрограммы «Обеспечение жильем молодых семей в Республике Татарстан на 2014 - 2020 годы» Государственной программы «Обеспечение качественным жильем и услугами жилищно-коммунального хозяйства населения Республики Татарстан на 2014 - 2020 годы», которые могут направляться для оплаты договора купли-продажи жилого помещения (за исключением средств, когда оплата договора купли-продажи предусматривается в составе цены договора с уполномоченной организацией на приобретение **стандартного жилья в соответствии с законодательством о градостроительной деятельности** на первичном рынке жилья); для оплаты цены договора строительного подряда на строительство жилого дома; для осуществления последнего платежа в счет уплаты паявого взноса в полном размере в случае, если молодая семья или один из супругов в молодой семье является членом жилищного, жилищно-строительного, жилищного накопительного кооператива, после уплаты которого жилое помещение переходит в собственность этой молодой семьи; для оплаты договора с уполномоченной организацией на приобретение в интересах молодой семьи жилого помещения экономического класса на первичном рынке жилья, в том числе на оплату цены договора купли-продажи жилого помещения (в случаях, когда это предусмотрено договором) и (или) оплату услуг указанной организации; на уплату первоначального взноса при получении жилищного кредита, в том числе ипотечного, или жилищного займа на приобретение жилья или строительство жилого дома; для погашения основной суммы долга и уплаты процентов по жилищным кредитам, в том числе ипотечным, или жилищным займам на приобретение жилого помещения или строительство жилого дома, за исключением иных процентов, штрафов, комиссий и пеней за просрочку исполнения обязательств по этим кредитам или займам.

1.2. Получатели муниципальной услуги: физические лица (далее - заявитель).

1.3. Муниципальная услуга предоставляется Исполнительным комитетом Тетюшского муниципального района Республики Татарстан (далее – Исполком).

Исполнитель муниципальной услуги – отдел строительства, ЖКХ и энергетики Исполкома (далее - Отдел).

1.3.1. Место нахождения Исполкома: г. Тетюши, ул. Малкина, д. 39;

Место нахождения Отдела: г. Тетюши, ул. Малкина, д. 39.

График работы Отдела Исполкома: ежедневно с 8-00 до 17-00, кроме субботы и воскресенья, обед с 12-00 до 13-00.

1.3.2. Справочный телефон Отдела: (84373) 26254. Адрес официального сайта муниципального района в информационно-телекоммуникационной сети «Интернет» (далее – сеть «Интернет»): <http://tetushi.tatarstan.ru>.

1.3.3. Информация о муниципальной услуге может быть получена:

1) посредством информационных стендов, содержащих визуальную и текстовую информацию о муниципальной услуге, расположенных в помещениях Исполкома, для работы с заявителями. Информация, размещаемая на информационных стендах, включает в себя сведения о муниципальной услуге, содержащиеся в пунктах (подпунктах) 1.1, 1.3.1, 2.3, 2.5, 2.8, 2.10, 2.11, 5.1 настоящего Регламента;

2) посредством сети «Интернет»:

на официальном сайте Исполкома (<http://tetushi.tatarstan.ru>);

на Портале государственных и муниципальных услуг Республики Татарстан (<http://uslugi.tatar.ru/>);

на Едином портале государственных и муниципальных услуг (функций) (<http://www.gosuslugi.ru/>);

3) при устном обращении в Исполком (лично или по телефону);

4) при письменном (в том числе в форме электронного документа) обращении в Исполком.

1.3.4. Информация по вопросам предоставления муниципальной услуги размещается специалистом Отдела на официальном сайте муниципального района и на информационных стендах в помещениях Исполкома для работы с заявителями.

1.4. Предоставление муниципальной услуги осуществляется в соответствии с:

Жилищным кодексом Российской Федерации от 29.12.2004 №188-ФЗ (Собрание законодательства РФ, 03.01.2005, №1 (часть 1), ст.14) (далее – ЖК РФ);

Федеральный закон от 06.10.2003 № 131-ФЗ «Об общих принципах организации местного самоуправления в Российской Федерации» (Собрание законодательства РФ, 06.10.2003, № 40, ст. 3822);

Федеральным законом от 27.07.2010 №210-ФЗ «Об организации предоставления государственных и муниципальных услуг» (Собрание законодательства РФ, 02.08.2010, №31, ст.4179) (далее – Федеральный закон № 210-ФЗ);

постановлением Правительства Российской Федерации от 17.12.2010 №1050 «О федеральной целевой программе «Жилище» на 2011 - 2015 годы» (Собрание законодательства РФ, 31.01.2011, №5, ст.739) (далее – ФЦП «Жилище»);

Законом Республики Татарстан от 21.10.1999 №2443 «О государственной поддержке молодых семей в улучшении жилищных условий» (Республика Татарстан, № 239, 27.11.1999) (далее – Закон РТ №2443);

постановлением Кабинета Министров Республики Татарстан от 10.09.2008 № 655 «Об утверждении Правил предоставления молодым семьям социальных выплат на приобретение жилья в рамках реализации Целевой программы «Обеспечение жильем молодых семей в Республике Татарстан» на 2008 - 2010 годы и внесении изменений в постановление Кабинета Министров Республики Татарстан от 20.07.2007 № 315 «О Целевой программе "Обеспечение жильем молодых семей в Республике Татарстан" на 2008 - 2010 годы» (Сборник постановлений и распоряжений Кабинета Министров Республики Татарстан и нормативных актов республиканских органов исполнительной власти, 17.09.2008, №35, ст. 1480) (далее - постановление КМ РТ №655);

постановление Кабинет Министров Республики Татарстан от 30.04.2014 №289 «Об утверждении государственной программы «Обеспечение качественным жильем и услугами жилищно-коммунального хозяйства населения Республики Татарстан на 2014 - 2020 годы» (Сборник постановлений и распоряжений Кабинета Министров Республики Татарстан и нормативных актов республиканских органов исполнительной власти», 20.05.2014, №37, ст.1160) (далее – постановление КМ РТ №289);

Правилами предоставления молодым семьям социальных выплат на приобретение жилья в рамках реализации подпрограммы «Обеспечение жильем молодых семей в Республике Татарстан на 2014 - 2020 годы» государственной программы «Обеспечение качественным жильем и услугами жилищно-коммунального хозяйства населения Республики Татарстан на 2014 - 2020 годы», приложение №3 к подпрограмме «Обеспечение жильем молодых семей в Республике Татарстан на 2014 - 2020 годы» (Сборник постановлений и распоряжений Кабинета Министров Республики Татарстан и нормативных актов республиканских органов исполнительной власти», 20.05.2014, №37, ст.1160 ) (далее – Правила)

Уставом муниципального образования «Тетюшский муниципальный район Республики Татарстан», принятым решением Совета Тетюшского муниципального района Республики Татарстан от 02.07.2012 № 21-1;

Положением об Исполнительном комитете Тетюшского муниципального района, утвержденным решением Совета Тетюшского муниципального района Республики Татарстан от 14.03.2016 № 10-4;

Положением об отделе строительства, ЖКХ и энергетики Исполнительного комитета Тетюшского муниципального района от 31.12.2010 №116.

1.5. В настоящем регламенте используются следующие термины и определения:

**молодая семья, в том числе молодая семья, имеющая одного ребенка и более, где один из супругов не является гражданином Российской Федерации, а также неполная молодая семья, состоящая из одного молодого родителя, являющегося гражданином Российской Федерации, и одного ребенка и более, при этом дети должны находиться на иждивении у супругов или родителя в неполной семье, соответствующая следующим условиям:**

а) возраст каждого из супругов либо одного родителя в неполной семье на день принятия государственным заказчиком Программы решения о включении молодой семьи - участницы Программы в список претендентов на получение социальной выплаты в планируемом году не превышает 35 лет;

б) признание семьи нуждающейся в улучшении жилищных условий в соответствии с пунктом 5 Правил предоставления молодым семьям социальных выплат на приобретение жилья в рамках реализации долгосрочной целевой программы "Обеспечение жильем молодых семей в Республике Татарстан" на 2012 - 2015 годы», утвержденной постановлением КМ РТ № 789 от 24 сентября 2011 года;

в) наличие у семьи доходов либо иных денежных средств, достаточных для оплаты расчетной (средней) стоимости жилья в части, превышающей размер предоставляемой социальной выплаты;

субсидия - имеющая целевое назначение полная или частичная оплата предоставляемых гражданам социальных услуг;

удаленное рабочее место многофункционального центра предоставления государственных и муниципальных услуг – окно приема и выдачи документов, консультирования заявителей в сельских поселениях муниципальных районов;

техническая ошибка - ошибка (описка, опечатка, грамматическая или арифметическая ошибка либо подобная ошибка), допущенная органом, предоставляющим муниципальную услугу, и приведшая к несоответствию сведений, внесенных в документ (результат муниципальной услуги), сведениям в документах, на основании которых вносились сведения.

В настоящем Регламенте под заявлением о предоставлении муниципальной услуги (далее - заявление) понимается запрос о предоставлении муниципальной услуги (п.2 ст.2 Федерального закона от 27.07.2010 №210-ФЗ). Заявление заполняется на стандартном бланке.

## 2. Стандарт предоставления муниципальной услуги

Наименование требования к стандарту предоставления муниципальной услуги	Содержание требований к стандарту	Нормативный акт, устанавливающий услугу или требование
2.1. Наименование муниципальной услуги	Постановка на учет и выдача свидетельства о праве на получение социальной выплаты на приобретение (строительства) жилья по подпрограмме «Обеспечение жильем молодых семей в Республике Татарстан на 2014-2020 годы»	п.2 ст.2 ЖК РФ; ст.1 Закона РТ № 2443
2.2. Наименование исполнительно-распорядительного органа местного самоуправления, непосредственно предоставляющего муниципальную услугу	Исполнительный комитет Тетюшского муниципального района	Положение об ИК
2.3. Описание результата предоставления муниципальной услуги	Решение о включении в список молодых семей, изъявивших желание получить социальную выплату в планируемом году. Выдача свидетельства о праве на получение социальной выплаты на приобретение жилого помещения или строительство жилого дома. Решение об отказе в предоставлении муниципальной услуги.	П.3 Правил
2.4. Срок предоставления муниципальной услуги, в том числе с учетом необходимости обращения в организации, участвующие в предоставлении муниципальной услуги, срок приостановления предоставления муниципальной услуги в случае, если возможность приостановления предусмотрена законодательством Российской Федерации	Принятие решения о признании либо об отказе в признании молодой семьи нуждающейся в улучшении жилищных условий с целью участия в реализации Подпрограммы в планируемом году - 8 дней <sup>1</sup> с момента подачи заявления. Время ожидания наступления очереди не входит в срок предоставления муниципальной услуги. Оформление свидетельства на получение субсидии в порядке очередности – 10 дней после поступления средств из бюджета РТ. Приостановление срока предоставления муниципальной услуги не предусмотрено	п.18 Правил  п.31 Правил
2.5. Исчерпывающий перечень документов, необходимых в соответствии с законодательными или иными нормативными правовыми актами для предоставления муниципальной услуги, а также услуг, которые являются необходимыми и обязательными для предоставления муниципальных услуг, подлежащих представлению заявителем,	Для участия в Подпрограмме в целях использования социальной выплаты в соответствии с пунктом 1 Правил, за исключением использования социальной выплаты для погашения основной суммы долга и уплаты процентов по жилищным кредитам, в том числе ипотечным, или жилищным займам на приобретение жилого помещения или строительство жилого дома, за исключением иных процентов, штрафов, комиссий и пеней за просрочку исполнения обязательств по этим кредитам или займам, молодая семья подает в орган местного самоуправления по месту постоянного жительства	п.15 Правил

<sup>1</sup> Срок предоставления муниципальной услуги определен исходя из суммарного срока, минимально необходимого для осуществления административных процедур. Длительность административных процедур исчисляется в рабочих днях.

<p>способы их получения заявителем, в том числе в электронной форме, порядок их представления</p>	<p>следующие документы</p> <ol style="list-style-type: none"> <li>1) заявление о признании органом местного самоуправления молодой семьи, нуждающейся в улучшении жилищных условий для возможности участия в реализации федеральной подпрограммы и Подпрограммы по форме (приложение №1) в двух экземплярах (один экземпляр возвращается заявителю с указанием даты принятия заявления и приложенных к нему документов);</li> <li>2) копии документов, удостоверяющие личность каждого члена семьи;</li> <li>3) копия свидетельства о браке (на неполную семью не распространяется);</li> <li>4) заявление на включение в список молодых семей - претендентов на получение социальных выплат в планируемом году по форме (приложение №2) в двух экземплярах с приложением документов, необходимых для подтверждения нуждаемости в улучшении жилищных условий и платежеспособности (один экземпляр заявления возвращается заявителю с указанием даты принятия заявления и приложенных к нему документов);</li> <li>5) письменное согласие совершеннолетних членов молодой семьи на обработку органами местного самоуправления, органами исполнительной власти Республики Татарстан, территориальными органами федеральных органов исполнительной власти персональных данных о членах молодой семьи в соответствии со статьей 9 Федерального закона «О персональных данных»;</li> <li>6) документ, подтверждающий признание молодой семьи, нуждающейся в улучшении жилищных условий в соответствии с пунктом 6 Правил;</li> <li>7) документ, подтверждающий наличие у семьи доходов, позволяющих получить кредит, либо иных денежных средств, достаточных для оплаты расчетной (средней) стоимости жилья в части, превышающей размер предоставляемой социальной выплаты.</li> </ol> <p>Для участия в Подпрограмме в целях использования социальной выплаты для погашения основной суммы долга и уплаты процентов по жилищным кредитам, в том числе ипотечным, или жилищным займам на приобретение жилого помещения или строительство жилого дома, за исключением иных процентов, штрафов, комиссий и пеней за просрочку исполнения обязательств по этим кредитам или займам заявитель представляет:</p> <ol style="list-style-type: none"> <li>1) копии документов, удостоверяющие личность каждого члена семьи;</li> <li>2) копия свидетельства о браке (на неполную семью не распространяется);</li> <li>3) заявление на включение в список молодых семей - претендентов на</li> </ol>	
---	--	--

	<p>получение социальных выплат в планируемом году по форме (приложение №2) в двух экземплярах с приложением документов, необходимых для подтверждения нуждаемости в улучшении жилищных условий и платежеспособности (один экземпляр заявления возвращается заявителю с указанием даты принятия заявления и приложенных к нему документов);</p> <p>4) документ, подтверждающий признание молодой семьи, нуждающейся в улучшении жилищных условий в соответствии с пунктом 6 Правил;</p> <p>5) копия свидетельства о государственной регистрации права собственности на жилое помещение, приобретенное (построенное) с использованием средств ипотечного жилищного кредита (займа) или выписка из Единого государственного реестра недвижимости (при незавершенном строительстве жилого дома представляются документы на строительство, утвержденные государственным заказчиком Подпрограммы);</p> <p>представление документов и информации, в том числе подтверждающих внесение заявителем платы за предоставление государственных и муниципальных услуг, которые находятся в распоряжении органов, предоставляющих государственные услуги, органов, предоставляющих муниципальные услуги, иных государственных органов, органов местного самоуправления либо подведомственных государственным органам или органам местного самоуправления организаций, участвующих в предоставлении предусмотренных частью 1 статьи 1 Федерального закона 210-ФЗ государственных и муниципальных услуг, в соответствии с нормативными правовыми актами Российской Федерации, нормативными правовыми актами субъектов Российской Федерации, муниципальными правовыми актами, за исключением документов, включенных в определенный частью 6 настоящей статьи перечень документов. Заявитель вправе представить указанные документы и информацию в органы, предоставляющие государственные услуги, и органы, предоставляющие муниципальные услуги, по собственной инициативе;</p> <p>6) копия кредитного договора (договор займа);</p> <p>7) документ, подтверждающий, что молодая семья была признана нуждающейся в жилом помещении в соответствии с пунктом 6 Правил на момент заключения кредитного договора (договора займа);</p> <p>8) справка кредитора (заимодавца) о сумме остатка основного долга и сумме задолженности по выплате процентов за пользование ипотечным жилищным кредитом (займом).</p> <p>Бланк заявления для получения муниципальной услуги заявитель</p>	п.16 Правил
--	---	-------------

	<p>может получить при личном обращении в Исполкоме. Электронная форма бланка размещена на официальном сайте Исполкома.</p> <p>Заявление и прилагаемые документы могут быть представлены (направлены) заявителем на бумажных носителях одним из следующих способов:</p> <ul style="list-style-type: none"> <li>лично (лицом, действующим от имени заявителя, на основании доверенности);</li> <li>почтовым отправлением.</li> </ul> <p>Заявление и документы также могут быть представлены (направлены) заявителем в виде электронного документа, подписанного усиленной квалифицированной электронной подписью, через информационно-телекоммуникационные сети общего доступа, в том числе через информационно-телекоммуникационную сеть «Интернет», и Единый портал государственных и муниципальных услуг</p>	
<p>2.6. Исчерпывающий перечень документов, необходимых в соответствии с нормативными правовыми актами для предоставления муниципальной услуги, которые находятся в распоряжении государственных органов, органов местного самоуправления и иных организаций и которые заявитель вправе представить, а также способы их получения заявителями, в том числе в электронной форме, порядок их представления; государственный орган, орган местного самоуправления либо организация, в распоряжении которых находятся данные документы</p>	<p>Получаются в рамках межведомственного взаимодействия:</p> <p>Документ, подтверждающий признание молодой семьи, нуждающейся в улучшении жилищных условий (его копия), запрашивается органом местного самоуправления в соответствии с законодательством, если молодая семья не представила указанный документ по собственной инициативе.</p> <p>Способы получения и порядок представления документов, которые заявитель вправе представить, определены пунктом 2.5 настоящего Регламента.</p> <p>Запрещается требовать от заявителя:</p> <ol style="list-style-type: none"> <li>1. вышеперечисленные документы, находящиеся в распоряжении государственных органов, органов местного самоуправления и иных организаций.</li> <li>2. представления документов и информации, отсутствие и (или) недостоверность которых не указывались при первоначальном отказе в приеме документов, необходимых для предоставления муниципальной услуги, либо в предоставлении муниципальной услуги, за исключением следующих случаев: <ul style="list-style-type: none"> <li>а) изменение требований нормативных правовых актов, касающихся предоставления муниципальной услуги, после первоначальной подачи заявления о предоставлении муниципальной услуги;</li> <li>б) наличие ошибок в заявлении о предоставлении муниципальной услуги и документах, поданных заявителем после первоначального отказа в приеме документов, необходимых для предоставления муниципальной услуги, либо в предоставлении муниципальной услуги и не включенных в представленный ранее комплект документов;</li> <li>в) истечение срока действия документов или изменение информации после первоначального отказа в приеме документов, необходимых для</li> </ul> </li> </ol>	

	<p>предоставления муниципальной услуги, либо в предоставлении муниципальной услуги;</p> <p>г) выявление документально подтвержденного факта (признаков) ошибочного или противоправного действия (бездействия) должностного лица органа предоставляющего муниципальную услугу, муниципального служащего, работника многофункционального центра, работника организации, предусмотренной, при первоначальном отказе в приеме документов, необходимых для предоставления муниципальной услуги, либо в предоставлении муниципальной услуги, о чем в письменном виде за подписью руководителя органа предоставляющего муниципальную услугу, руководителя многофункционального центра при первоначальном отказе в приеме документов, необходимых для предоставления муниципальной услуги, либо руководителя организации, уведомляется заявитель, а также приносятся извинения за доставленные неудобства.</p> <p>Непредставление заявителем документов, содержащих вышеуказанные сведения, не является основанием для отказа заявителю в предоставлении услуги</p>	
2.7. Перечень органов государственной власти (органов местного самоуправления) и их структурных подразделений, согласование которых в случаях, предусмотренных нормативными правовыми актами, требуется для предоставления услуги и которое осуществляется органом, предоставляющим муниципальную услугу	Согласование не требуется	
2.8. Исчерпывающий перечень оснований для отказа в приеме документов, необходимых для предоставления муниципальной услуги	<p>1) Подача документов ненадлежащим лицом;</p> <p>2) Несоответствие представленных документов перечню документов, указанных в пункте 2.5 настоящего Регламента;</p> <p>3) В заявлении и прилагаемых к заявлению документах имеются неоговоренные исправления, серьезные повреждения, не позволяющие однозначно истолковать их содержание;</p> <p>4) Представление документов в ненадлежащий орган</p>	
2.9. Исчерпывающий перечень оснований для приостановления или отказа в предоставлении муниципальной услуги	<p>Основания для приостановления предоставления услуги не предусмотрены.</p> <p>Основания для отказа:</p> <p>а) несоответствие молодой семьи требованиям, указанным в пункте 5 Правил, в том числе при превышении 35-летнего возраста одного или каждого из супругов либо одного родителя в неполной семье;</p> <p>б) непредставление или представление не в полном объеме документов, указанных в пунктах 15 и 16 Правил;</p> <p>в) недостоверность сведений, содержащихся в представленных</p>	п.19 Правил



	<p>документах;</p> <p>г) ранее реализованное право на улучшение жилищных условий с использованием социальной выплаты или иной формы государственной поддержки за счет средств федерального бюджета, за исключением средств (части средств) материнского (семейного) капитала</p>	
2.10. Порядок, размер и основания взимания государственной пошлины или иной платы, взимаемой за предоставление муниципальной услуги	Муниципальная услуга предоставляется на безвозмездной основе	
2.11. Порядок, размер и основания взимания платы за предоставление услуг, которые являются необходимыми и обязательными для предоставления муниципальной услуги, включая информацию о методике расчета размера такой платы	Предоставление необходимых и обязательных услуг не требуется.	
2.12. Максимальный срок ожидания в очереди при подаче запроса о предоставлении муниципальной услуги и при получении результата предоставления таких услуг	<p>Подача заявления на получение муниципальной услуги при наличии очереди - не более 15 минут.</p> <p>При получении результата предоставления муниципальной услуги максимальный срок ожидания в очереди не должен превышать 15 минут</p>	
2.13. Срок регистрации запроса заявителя о предоставлении муниципальной услуги, в том числе в электронной форме	<p>В течение одного дня с момента поступления заявления.</p> <p>Запрос, поступивший в электронной форме, в выходной (праздничный) день регистрируется на следующий за выходным (праздничным) рабочий день</p>	
2.14. Требования к помещениям, в которых предоставляется муниципальная услуга, к месту ожидания и приема заявителей, в том числе к обеспечению доступности для инвалидов указанных объектов в соответствии с законодательством Российской Федерации о социальной защите инвалидов, размещению и оформлению визуальной, текстовой и мультимедийной информации о порядке предоставления таких услуг	<p>Предоставление муниципальной услуги осуществляется в зданиях и помещениях, оборудованных противопожарной системой и системой пожаротушения, необходимой мебелью для оформления документов, информационными стендами.</p> <p>Обеспечивается беспрепятственный доступ инвалидов к месту предоставления муниципальной услуги (удобный вход-выход в помещения и перемещение в их пределах).</p> <p>Визуальная, текстовая и мультимедийная информация о порядке предоставления муниципальной услуги размещается в удобных для заявителей местах, в том числе с учетом ограниченных возможностей инвалидов</p>	
2.15. Показатели доступности и качества муниципальной услуги, в том числе количество взаимодействий заявителя с должностными лицами при предоставлении муниципальной услуги и их продолжительность, возможность получения муниципальной услуги в многофункциональном центре предоставления	<p>Показателями доступности предоставления муниципальной услуги являются:</p> <p>расположенность помещения отдела в зоне доступности общественного транспорта;</p> <p>наличие необходимого количества специалистов, а также помещений, в которых осуществляется прием документов от заявителей;</p> <p>наличие исчерпывающей информации о способах, порядке и сроках</p>	

<p>государственных и муниципальных услуг, в удаленных рабочих местах многофункционального центра предоставления государственных и муниципальных услуг, возможность получения информации о ходе предоставления муниципальной услуги, в том числе с использованием информационно-коммуникационных технологий</p>	<p>предоставления муниципальной услуги на информационных стендах, информационных ресурсах в сети «Интернет», на Едином портале государственных и муниципальных услуг;</p> <p>оказание помощи инвалидам в преодолении барьеров, мешающих получению ими услуг наравне с другими лицами.</p> <p>Качество предоставления муниципальной услуги характеризуется отсутствием:</p> <ul style="list-style-type: none"> <li>очереди при приеме документов и выдаче заявителям результатов муниципальной услуги;</li> <li>нарушений сроков предоставления муниципальной услуги;</li> <li>жалоб на действия (бездействие) муниципальных служащих, предоставляющих муниципальную услугу;</li> <li>жалоб на некорректное, невнимательное отношение муниципальных служащих, оказывающих муниципальную услугу, к заявителям.</li> </ul> <p>При подаче запроса о предоставлении муниципальной услуги и при получении результата муниципальной услуги, предполагается однократное взаимодействие должностного лица, предоставляющего муниципальную услугу, и заявителя. Продолжительность взаимодействия определяется регламентом.</p> <p>При предоставлении муниципальной услуги в многофункциональном центре предоставления государственных и муниципальных услуг (далее – МФЦ), в удаленных рабочих местах МФЦ консультацию, прием и выдачу документов осуществляет специалист МФЦ.</p> <p>Информация о ходе предоставления муниципальной услуги может быть получена заявителем на сайте, на Едином портале государственных и муниципальных услуг, в МФЦ</p>	
<p>2.16. Особенности предоставления муниципальной услуги в электронной форме</p>	<p>Консультацию о порядке получения муниципальной услуги в электронной форме можно получить через Интернет-приемную или через Портал государственных и муниципальных услуг Республики Татарстан.</p> <p>В случае, если законом предусмотрена подача заявления о предоставлении муниципальной услуги в форме электронного документа заявление подается через Портал государственных и муниципальных услуг Республики Татарстан (<a href="http://uslugi.tatar.ru/">http://uslugi.tatar.ru/</a>) или Единый портал государственных и муниципальных услуг (функций) (<a href="http://www.gosuslugi.ru/">http://www.gosuslugi.ru/</a>)</p>	

### **3. Состав, последовательность и сроки выполнения административных процедур, требования к порядку их выполнения, в том числе особенности выполнения административных процедур в электронной форме, а также особенности выполнения административных процедур в многофункциональных центрах, в удаленных рабочих местах многофункционального центра предоставления государственных и муниципальных услуг**

#### 3.1. Описание последовательности действий при предоставлении муниципальной услуги

##### 3.1.1. Предоставление муниципальной услуги включает в себя следующие процедуры:

1) консультирование заявителя;

2) принятие и регистрация заявления;

3) формирование и направление межведомственных запросов в органы, участвующие в предоставлении муниципальной услуги;

4) проверка достоверности сведений;

5) подготовка результата муниципальной услуги;

6) выдача заявителю результата муниципальной услуги.

3.1.2. Блок-схема последовательности действий по предоставлению муниципальной услуги представлена в приложении №4.

#### 3.2. Оказание консультаций заявителю

3.2.1. Заявитель вправе обратиться в Отдел лично, по телефону и (или) электронной почте для получения консультаций о порядке получения муниципальной услуги.

Специалист Отдела консультирует заявителя, в том числе по составу, форме представляемой документации и другим вопросам для получения муниципальной услуги и при необходимости оказывает помощь в заполнении бланка заявления.

Процедуры, устанавливаемые настоящим пунктом, осуществляются в день обращения заявителя.

Результат процедур: консультации по составу, форме представляемой документации и другим вопросам получения разрешения.

#### 3.3. Принятие и регистрация заявления

3.3.1. Заявитель лично, через доверенное лицо или через МФЦ подает письменное заявление о предоставлении муниципальной услуги и представляет документы в соответствии с пунктом 2.5 настоящего Регламента в Отдел. Документы могут быть поданы через удаленное рабочее место. Список удаленных рабочих мест приведен в приложении №5.

Заявление о предоставлении муниципальной услуги в электронной форме направляется в Отдел по электронной почте или через Интернет-приемную. Регистрация заявления, поступившего в электронной форме, осуществляется в установленном порядке.

##### 3.3.2. Специалист Отдела, ведущий прием заявлений, осуществляет:

установление личности заявителя;

проверку полномочий заявителя (в случае действия по доверенности);

проверку наличия документов, предусмотренных пунктом 2.5 настоящего Регламента;

проверку соответствия представленных документов установленным требованиям (надлежащее оформление копий документов, отсутствие в документах подчисток, приписок, зачеркнутых слов и иных не оговоренных исправлений).

В случае отсутствия замечаний специалист Отдела осуществляет:

прием и регистрацию заявления в специальном журнале;

вручение заявителю копии описи представленных документов с отметкой о дате приема документов, присвоенном входящем номере, дате и времени исполнения муниципальной услуги;

направление заявления на рассмотрение руководителю Исполкома.

В случае наличия оснований для отказа в приеме документов, специалист Отдела, ведущий прием документов, уведомляет заявителя о наличии препятствий для регистрации заявления и возвращает ему документы с письменным объяснением содержания выявленных оснований для отказа в приеме документов.

Процедуры, устанавливаемые настоящим пунктом, осуществляются:

прием заявления и документов в течение 15 минут;

регистрация заявления в течение одного дня с момента поступления заявления.

Результат процедур: принятое и зарегистрированное заявление, направленное на рассмотрение руководителю Исполкома или возвращенные заявителю документы.

3.3.3. Руководитель Исполкома рассматривает заявление, определяет исполнителя и направляет заявление в Отдел.

Процедура, устанавливаемая настоящим пунктом, осуществляется в течение одного дня с момента регистрации заявления.

Результат процедуры: направленное исполнителю заявление.

3.4. Формирование и направление межведомственных запросов в органы, участвующие в предоставлении муниципальной услуги

3.4.1. Специалист Отдела направляет в электронной форме посредством системы межведомственного электронного взаимодействия запрос о предоставлении:

Документ, подтверждающий признание молодой семьи, нуждающейся в улучшении жилищных условий (его копия).

Процедуры, устанавливаемые настоящим пунктом, осуществляются в течение одного рабочего дня с момента поступления заявления о предоставлении муниципальной услуги.

Результат процедуры: направленный запрос.

3.4.2. Специалисты поставщиков данных на основании запроса, поступившего через систему межведомственного электронного взаимодействия, предоставляют запрашиваемые документы (информацию) или направляют уведомления об отсутствии документа и (или) информации, необходимых для предоставления муниципальной услуги (далее – уведомление об отказе).

Процедуры, устанавливаемые настоящим подпунктом, осуществляются в течение пяти дней со дня поступления межведомственного запроса в орган или организацию, предоставляющие документ и информацию, если иные сроки подготовки и направления ответа на межведомственный запрос не установлены федеральными законами, правовыми актами Правительства Российской Федерации и принятыми в соответствии с федеральными законами нормативными правовыми актами Республики Татарстан.

Результат процедур: документы (сведения) либо уведомление об отказе, направленные в Отдел.

3.5. Проверка достоверности сведений.

3.5.1. Специалист Отдела осуществляет:

проверку достоверности сведений, содержащихся в представленных документах;

оформление учетного дела (комплектация всех документов в отдельную папку);

проверку наличия оснований для отказа в предоставлении муниципальной услуги, предусмотренных пунктом 2.9 настоящего Регламента. В случае наличия оснований для отказа в предоставлении муниципальной услуги специалист Отдела подготавливает заключение об отказе в предоставлении муниципальной услуги. Заключение прикладывается к учетному делу;

Процедуры, устанавливаемые настоящим пунктом, осуществляются в течение одного дня с момента поступления ответов на запросы.

Результат процедур: оформление учетного дела.

3.6. Подготовка результата муниципальной услуги

3.6.1. Специалист Отдела на учетные дела включает заявителя в списки очередников на получение субсидии или готовит письмо об отказе в предоставлении муниципальной услуги.

Результат процедуры: направленный на утверждение проект документа.

3.6.2. Руководитель Исполкома утверждает списки или подписывает письмо об отказе и направляет в Отдел.

Процедуры, устанавливаемые подпунктами 3.6.1, 3.6.2, осуществляется в течение одного дня с момента окончания предыдущей процедуры.

Результат процедуры: утвержденный документ.

3.6.3. Специалист Отдела получив утвержденный список, направляет данные заявителя в Республиканский исполнительный орган, уполномоченный на выдачу сертификата. В случае если в предоставлении муниципальной услуги отказано, направляет подписанное письмо заявителю почтовым отправлением.

Процедура, устанавливаемая настоящим пунктом, осуществляется в течение одного дня с момента окончания предыдущей процедуры.

Результат процедур: направленные данные заявителя или письмо об отказе.

3.7. Выдача заявителю результата муниципальной услуги.

3.7.1. Специалист Отдела на основании поступивших сведений оформляет свидетельство на получение субсидии в порядке очередности, определенной списком молодых семей - претендентов на получение субсидии.

Процедура, устанавливаемая настоящим пунктом, осуществляется в течение десяти дней после поступления средств из бюджета Республики Татарстан, предназначенных для предоставления субсидий.

Результат процедуры: выдача свидетельства на получение субсидии.

3.7.2. При возникновении у молодой семьи обстоятельств, потребовавших замены выданного свидетельства, молодая семья представляет в орган, выдавший свидетельство, заявление о его замене с указанием обстоятельств, потребовавших такой замены, и приложением документов, подтверждающих эти обстоятельства.

Процедуры, устанавливаемые настоящим пунктом, осуществляются в соответствии с пунктами 3.1. – 3.6. настоящего административного регламента.

Результат процедур: выдача нового свидетельства.

### 3.8. Предоставление муниципальной услуги через МФЦ

3.8.1. Заявитель вправе обратиться для получения муниципальной услуги в МФЦ, в удаленное рабочее место МФЦ.

3.8.2. Предоставление муниципальной услуги через МФЦ осуществляется в соответствии регламентом работы МФЦ, утвержденным в установленном порядке.

3.8.3. При поступлении документов из МФЦ на получение муниципальной услуги, процедуры осуществляются в соответствии с пунктами 3.3 – 3.6 настоящего Регламента. Результат муниципальной услуги направляется в МФЦ.

### 3.9. Исправление технических ошибок.

3.9.1. В случае обнаружения технической ошибки в документе, являющемся результатом муниципальной услуги, заявитель представляет в Отдел:

заявление об исправлении технической ошибки (приложение №6);

документ, выданный заявителю как результат муниципальной услуги, в котором содержится техническая ошибка;

документы, имеющие юридическую силу, свидетельствующие о наличии технической ошибки.

Заявление об исправлении технической ошибки в сведениях, указанных в документе, являющемся результатом муниципальной услуги, подается заявителем (уполномоченным представителем) лично, либо почтовым отправлением (в том числе с использованием электронной почты), либо через единый портал государственных и муниципальных услуг или многофункциональный центр предоставления государственных и муниципальных услуг.

3.9.2. Специалист, ответственный за прием документов, осуществляет прием заявления об исправлении технической ошибки, регистрирует заявление с приложенными документами и передает их в Отдел.

Процедура, устанавливаемая настоящим пунктом, осуществляется в течение одного дня с момента регистрации заявления.

Результат процедуры: принятое и зарегистрированное заявление, направленное на рассмотрение специалисту Отдела.

3.9.3. Специалист Отдела рассматривает документы и в целях внесения исправлений в документ, являющийся результатом услуги, осуществляет процедуры, предусмотренные пунктом 3.6 настоящего Регламента, и выдает исправленный документ заявителю (уполномоченному представителю) лично под роспись с изъятием у заявителя (уполномоченного представителя) оригинала документа, в котором содержится техническая ошибка, или направляет в адрес заявителя почтовым отправлением (посредством электронной почты) письмо о возможности получения документа при предоставлении в Отдел оригинала документа, в котором содержится техническая ошибка.

Процедура, устанавливаемая настоящим пунктом, осуществляется в течение трех дней после обнаружения технической ошибки или получения от любого заинтересованного лица заявления о допущенной ошибке.

Результат процедуры: выданный (направленный) заявителю документ.

## 4. Порядок и формы контроля за предоставлением муниципальной услуги

4.1. Контроль за полнотой и качеством предоставления муниципальной услуги включает в себя выявление и устранение нарушений прав заявителей, проведение проверок соблюдения процедур предоставления муниципальной услуги, подготовку решений на действия (бездействие) должностных лиц органа местного самоуправления.

Формами контроля за соблюдением исполнения административных процедур являются:

1) проверка и согласование проектов документов по предоставлению муниципальной услуги. Результатом проверки является визирование проектов;

2) проводимые в установленном порядке проверки ведения делопроизводства;

3) проведение в установленном порядке контрольных проверок соблюдения процедур предоставления муниципальной услуги.

Контрольные проверки могут быть плановыми (осуществляться на основании полугодовых или годовых планов работы органа местного самоуправления) и внеплановыми. При проведении проверок могут рассматриваться все вопросы, связанные с предоставлением муниципальной услуги (комплексные проверки), или по конкретному обращению заявителя.

В целях осуществления контроля за совершением действий при предоставлении муниципальной услуги и принятии решений руководителю Исполкома представляются справки о результатах предоставления муниципальной услуги.

4.2. Текущий контроль за соблюдением последовательности действий, определенных административными процедурами по предоставлению муниципальной услуги, осуществляется заместителем руководителя Исполкома по

инфраструктурному развитию, ответственным за организацию работы по предоставлению муниципальной услуги, а также специалистами отдела инфраструктурного развития.

4.3. Перечень должностных лиц, осуществляющих текущий контроль, устанавливается положениями о структурных подразделениях органа местного самоуправления и должностными регламентами.

По результатам проведенных проверок в случае выявления нарушений прав заявителей виновные лица привлекаются к ответственности в соответствии с законодательством Российской Федерации.

4.4. Руководитель органа местного самоуправления несет ответственность за несвоевременное рассмотрение обращений заявителей.

Руководитель (заместитель руководителя) структурного подразделения органа местного самоуправления несет ответственность за несвоевременное и (или) ненадлежащее выполнение административных действий, указанных в разделе 3 настоящего Регламента.

Должностные лица и иные муниципальные служащие за решения и действия (бездействие), принимаемые (осуществляемые) в ходе предоставления муниципальной услуги, несут ответственность в установленном Законом порядке.

4.5. Контроль за предоставлением муниципальной услуги со стороны граждан, их объединений и организаций, осуществляется посредством открытости деятельности органа при предоставлении муниципальной услуги, получения полной, актуальной и достоверной информации о порядке предоставления муниципальной услуги и возможности досудебного рассмотрения обращений (жалоб) в процессе предоставления муниципальной услуги.

**5. Досудебное (внесудебное) обжалование заявителем решений и действий (бездействия) органа, предоставляющего муниципальную услугу, должностного лица органа, предоставляющего муниципальную услугу, либо муниципального служащего, многофункционального центра, работника многофункционального центра, а также организаций, осуществляющих функции по предоставлению муниципальных услуг, или их работников**

**5.1. Предмет досудебного (внесудебного) обжалования заявителем решений и действий (бездействия) органа, предоставляющего муниципальную услугу, должностного лица органа, предоставляющего муниципальную услугу, либо муниципального служащего, многофункционального центра, работника многофункционального центра, а также организаций, предусмотренных частью 1.1 статьи 16 Федерального закона №210-ФЗ (далее- Федеральный закон), или их работников**

5.1. Заявитель может обратиться с жалобой в том числе в следующих случаях:

1) нарушение срока регистрации запроса о предоставлении муниципальной услуги, запроса, указанного в статье 15.1 Федерального закона 210-ФЗ;

2) нарушение срока предоставления муниципальной услуги. В указанном случае досудебное (внесудебное) обжалование заявителем решений и действий (бездействия) многофункционального центра, работника многофункционального центра возможно в случае, если на многофункциональный центр, решения и действия (бездействие) которого обжалуются, возложена функция по предоставлению соответствующих государственных или муниципальных услуг в полном объеме в порядке, определенном частью 1.3 статьи 16 Федерального закона 210-ФЗ;

3) требование у заявителя документов или информации либо осуществления действий, представление или осуществление которых не предусмотрено нормативными правовыми актами Российской Федерации, нормативными правовыми актами субъектов Российской Федерации, муниципальными правовыми актами для предоставления муниципальной услуги;

4) отказ в приеме документов, предоставление которых предусмотрено нормативными правовыми актами Российской Федерации, нормативными правовыми актами субъектов Российской Федерации, муниципальными правовыми актами для предоставления муниципальной услуги, у заявителя;

5) отказ в предоставлении муниципальной услуги, если основания отказа не предусмотрены федеральными законами и принятыми в соответствии с ними иными нормативными правовыми актами Российской Федерации, законами и иными нормативными правовыми актами субъектов Российской Федерации, муниципальными правовыми актами. В указанном случае досудебное (внесудебное) обжалование заявителем решений и действий (бездействия) многофункционального центра, работника многофункционального центра возможно в случае, если на многофункциональный центр, решения и действия (бездействие) которого обжалуются, возложена функция по предоставлению соответствующих государственных или муниципальных услуг в полном объеме в порядке, определенном частью 1.3 статьи 16 Федерального закона 210-ФЗ;

6) затребование с заявителя при предоставлении муниципальной услуги платы, не предусмотренной нормативными правовыми актами Российской Федерации, нормативными правовыми актами субъектов Российской Федерации, муниципальными правовыми актами;

7) отказ органа, предоставляющего муниципальную услугу, должностного лица органа, предоставляющего муниципальную услугу, многофункционального центра, работника многофункционального центра, организаций, предусмотренных частью 1.1 статьи 16 Федерального закона, или их работников в исправлении допущенных ими опечаток и ошибок в выданных в результате предоставления муниципальной услуги документах либо нарушение установленного срока таких исправлений. В указанном случае досудебное (внесудебное) обжалование заявителем решений и действий (бездействия) многофункционального центра, работника многофункционального центра возможно в случае, если на многофункциональный центр, решения и действия (бездействие) которого обжалуются,

возложена функция по предоставлению соответствующих муниципальных услуг в полном объеме в порядке, определенном частью 1.3 статьи 16 Федерального закона;

8) нарушение срока или порядка выдачи документов по результатам предоставления муниципальной услуги;

9) приостановление предоставления муниципальной услуги, если основания приостановления не предусмотрены федеральными законами и принятыми в соответствии с ними иными нормативными правовыми актами Российской Федерации, законами и иными нормативными правовыми актами субъектов Российской Федерации, муниципальными правовыми актами. В указанном случае досудебное (внесудебное) обжалование заявителем решений и действий (бездействия) многофункционального центра, работника многофункционального центра возможно в случае, если на многофункциональный центр, решения и действия (бездействие) которого обжалуются, возложена функция по предоставлению соответствующих государственных или муниципальных услуг в полном объеме в порядке, определенном частью 1.3 статьи 16 Федерального закона;

10) требование у заявителя при предоставлении муниципальной услуги документов или информации, отсутствие и (или) недостоверность которых не указывались при первоначальном отказе в приеме документов, необходимых для предоставления государственной или муниципальной услуги, либо в предоставлении муниципальной услуги, за исключением случаев, предусмотренных Федеральным законом. В указанном случае досудебное (внесудебное) обжалование заявителем решений и действий (бездействия) многофункционального центра, работника многофункционального центра возможно в случае, если на многофункциональный центр, решения и действия (бездействие) которого обжалуются, возложена функция по предоставлению соответствующих муниципальных услуг в полном объеме в порядке, определенном Федеральным законом.

#### 5.1.2. Общие требования к порядку подачи и рассмотрения жалобы

1. Жалоба подается в письменной форме на бумажном носителе, в электронной форме в орган, предоставляющий муниципальную услугу, многофункциональный центр либо в соответствующий орган государственной власти (орган местного самоуправления) публично-правового образования, являющийся учредителем многофункционального центра (далее - учредитель многофункционального центра), а также в организации, предусмотренные частью 1.1 статьи 16 Федерального закона. Жалобы на решения и действия (бездействие) руководителя органа, предоставляющего муниципальную услугу, подаются в вышестоящий орган (при его наличии) либо в случае его отсутствия рассматриваются непосредственно руководителем органа, предоставляющего муниципальную услугу. Жалобы на решения и действия (бездействие) работника многофункционального центра подаются руководителю этого многофункционального центра. Жалобы на решения и действия (бездействие) многофункционального центра подаются учредителю многофункционального центра или должностному лицу, уполномоченному нормативным правовым актом субъекта Российской Федерации. Жалобы на решения и действия (бездействие) работников организаций, предусмотренных частью 1.1 статьи 16 Федерального закона, подаются руководителям этих организаций.

2. Жалоба на решения и действия (бездействие) органа, предоставляющего муниципальную услугу, должностного лица органа, предоставляющего муниципальную услугу, муниципального служащего, руководителя органа, предоставляющего муниципальную услугу, может быть направлена по почте, через многофункциональный центр, с использованием информационно-телекоммуникационной сети "Интернет", официального сайта органа, предоставляющего муниципальную услугу, органа, единого портала государственных и муниципальных услуг либо регионального портала государственных и муниципальных услуг, а также может быть принята при личном приеме заявителя. Жалоба на решения и действия (бездействие) многофункционального центра, работника многофункционального центра может быть направлена по почте, с использованием информационно-телекоммуникационной сети "Интернет", официального сайта многофункционального центра, единого портала государственных и муниципальных услуг либо регионального портала государственных и муниципальных услуг, а также может быть принята при личном приеме заявителя. Жалоба на решения и действия (бездействие) организаций, предусмотренных частью 1.1 статьи 16 настоящего Федерального закона, а также их работников может быть направлена по почте, с использованием информационно-телекоммуникационной сети "Интернет", официальных сайтов этих организаций, единого портала государственных и муниципальных услуг либо регионального портала государственных и муниципальных услуг, а также может быть принята при личном приеме заявителя.

3. Порядок подачи и рассмотрения жалоб на решения и действия (бездействие) федеральных органов исполнительной власти, государственных корпораций и их должностных лиц, федеральных государственных служащих, должностных лиц государственных внебюджетных фондов Российской Федерации, организаций, предусмотренных частью 1.1 статьи 16 Федерального закона, и их работников, а также жалоб на решения и действия (бездействие) многофункционального центра, его работников устанавливается Правительством Российской Федерации.

3.1. В случае, если федеральным законом установлен порядок (процедура) подачи и рассмотрения жалоб на решения и действия (бездействие) органов, предоставляющих муниципальные услуги, должностных лиц органов, предоставляющих муниципальные услуги, или органов, предоставляющих муниципальные услуги, либо муниципальных служащих, для отношений, связанных с подачей и рассмотрением указанных жалоб, нормы статьи 11.1 Федерального закона и настоящей статьи не применяются.

3.2. Жалоба на решения и (или) действия (бездействие) органов, предоставляющих муниципальные услуги, должностных лиц органов, предоставляющих муниципальные услуги, либо муниципальных служащих при осуществлении в отношении юридических лиц и индивидуальных предпринимателей, являющихся субъектами градостроительных отношений, процедур, включенных в исчерпывающие перечни процедур в сферах строительства,

утвержденные Правительством Российской Федерации в соответствии с частью 2 статьи 6 Градостроительного кодекса Российской Федерации, может быть подана такими лицами в порядке, установленном настоящей статьей, либо в порядке, установленном антимонопольным законодательством Российской Федерации, в антимонопольный орган.

4. Особенности подачи и рассмотрения жалоб на решения и действия (бездействие) органов государственной власти субъектов Российской Федерации и их должностных лиц, государственных гражданских служащих органов государственной власти субъектов Российской Федерации, органов местного самоуправления и их должностных лиц, муниципальных служащих, а также на решения и действия (бездействие) многофункционального центра, работников многофункционального центра устанавливаются соответственно нормативными правовыми актами субъектов Российской Федерации и муниципальными правовыми актами.

5. Жалоба должна содержать:

1) наименование органа, предоставляющего муниципальную услугу, должностного лица органа, предоставляющего муниципальную услугу, либо муниципального служащего, многофункционального центра, его руководителя и (или) работника, организаций, предусмотренных частью 1.1 статьи 16 Федерального закона, их руководителей и (или) работников, решения и действия (бездействие) которых обжалуются;

2) фамилию, имя, отчество (последнее - при наличии), сведения о месте жительства заявителя - физического лица либо наименование, сведения о месте нахождения заявителя - юридического лица, а также номер (номера) контактного телефона, адрес (адреса) электронной почты (при наличии) и почтовый адрес, по которым должен быть направлен ответ заявителю;

3) сведения об обжалуемых решениях и действиях (бездействии) органа, предоставляющего муниципальную услугу, должностного лица органа, предоставляющего муниципальную услугу, либо муниципального служащего, многофункционального центра, работника многофункционального центра, организаций, предусмотренных частью 1.1 статьи 16 Федерального закона, их работников;

4) доводы, на основании которых заявитель не согласен с решением и действием (бездействием) органа, предоставляющего муниципальную услугу, должностного лица органа, предоставляющего муниципальную услугу, либо муниципального служащего, многофункционального центра, работника многофункционального центра, организаций, предусмотренных частью 1.1 статьи 16 Федерального закона, их работников. Заявителем могут быть представлены документы (при наличии), подтверждающие доводы заявителя, либо их копии.

6. Жалоба, поступившая в орган, предоставляющий муниципальную услугу, многофункциональный центр, учредителю многофункционального центра, в организации, предусмотренные частью 1.1 статьи 16 Федерального закона, либо вышестоящий орган (при его наличии), подлежит рассмотрению в течение пятнадцати рабочих дней со дня ее регистрации, а в случае обжалования отказа органа, предоставляющего муниципальную услугу, многофункционального центра, организаций, предусмотренных частью 1.1 статьи 16 Федерального закона, в приеме документов у заявителя либо в исправлении допущенных опечаток и ошибок или в случае обжалования нарушения установленного срока таких исправлений - в течение пяти рабочих дней со дня ее регистрации.

7. По результатам рассмотрения жалобы принимается одно из следующих решений:

1) жалоба удовлетворяется, в том числе в форме отмены принятого решения, исправления допущенных опечаток и ошибок в выданных в результате предоставления муниципальной услуги документах, возврата заявителю денежных средств, взимание которых не предусмотрено нормативными правовыми актами Российской Федерации, нормативными правовыми актами субъектов Российской Федерации, муниципальными правовыми актами;

2) в удовлетворении жалобы отказывается.

8. Не позднее дня, следующего за днем принятия решения, указанного в части 7 настоящего пункта, заявителю в письменной форме и по желанию заявителя в электронной форме направляется мотивированный ответ о результатах рассмотрения жалобы.

8.1. В случае признания жалобы подлежащей удовлетворению в ответе заявителю, указанном в Федеральном законе, дается информация о действиях, осуществляемых органом, предоставляющим муниципальную услугу, многофункциональным центром либо организацией, предусмотренной Федеральным законом, в целях незамедлительного устранения выявленных нарушений при оказании муниципальной услуги, а также приносятся извинения за доставленные неудобства и указывается информация о дальнейших действиях, которые необходимо совершить заявителю в целях получения муниципальной услуги.

8.2. В случае признания жалобы не подлежащей удовлетворению в ответе заявителю, указанном в Федеральном законе, даются аргументированные разъяснения о причинах принятого решения, а также информация о порядке обжалования принятого решения.

9. В случае установления в ходе или по результатам рассмотрения жалобы признаков состава административного правонарушения или преступления должностное лицо, работник, наделенные полномочиями по рассмотрению жалоб в соответствии с частью 1 настоящего пункта, незамедлительно направляют имеющиеся материалы в органы прокуратуры.

10. Положения настоящего Федерального закона, устанавливающие порядок рассмотрения жалоб на нарушения прав граждан и организаций при предоставлении муниципальных услуг, не распространяются на отношения, регулируемые Федеральным законом от 2 мая 2006 года N 59-ФЗ "О порядке рассмотрения обращений граждан Российской Федерации".

5.1.3. Информационная система досудебного (внесудебного) обжалования

В Российской Федерации создается федеральная информационная система досудебного (внесудебного) обжалования, которая является федеральной государственной информационной системой. Создание и



функционирование федеральной информационной системы досудебного (внесудебного) обжалования регулируются федеральными законами и правовыми актами Правительства Российской Федерации.

Форма

\_\_\_\_\_

(орган местного самоуправления)

Заявление

Прошу признать нуждающейся в улучшении жилищных условий для участия в мероприятии по обеспечению жильем молодых семей ведомственной целевой программы "Оказание государственной поддержки гражданам в обеспечении жильем и оплате жилищно-коммунальных услуг" государственной программы Российской Федерации "Обеспечение доступным и комфортным жильем и коммунальными услугами граждан Российской Федерации" и подпрограммы "Обеспечение жильем молодых семей в Республике Татарстан на 2014 - 2022 годы" государственной программы "Обеспечение качественным жильем и услугами жилищно-коммунального хозяйства населения Республики Татарстан на 2014 - 2022 годы" (далее - Подпрограмма) молодую семью в следующем составе:

супруг: \_\_\_\_\_,

(Ф.И.О. (при наличии), дата рождения)

паспорт: серия \_\_\_\_\_ N \_\_\_\_\_, выданный \_\_\_\_\_

\_\_\_\_\_ "\_\_\_" \_\_\_\_\_ г.,

проживает по адресу: \_\_\_\_\_;

супруга: \_\_\_\_\_,

(Ф.И.О. (при наличии), дата рождения)

паспорт: серия \_\_\_\_\_ N \_\_\_\_\_, выданный \_\_\_\_\_

\_\_\_\_\_ "\_\_\_" \_\_\_\_\_ г.,

проживает по адресу: \_\_\_\_\_;

дети: \_\_\_\_\_,

(Ф.И.О. (при наличии), дата рождения)

свидетельство о рождении (паспорт - для ребенка, достигшего 14 лет) \_\_\_\_\_

(ненужное вычеркнуть)

серия \_\_\_\_\_ N \_\_\_\_\_, выданное (-ый) \_\_\_\_\_

\_\_\_\_\_ "\_\_\_" \_\_\_\_\_ г.,

проживает по адресу: \_\_\_\_\_  
(Ф.И.О. (при наличии), дата рождения)

свидетельство о рождении (паспорт - для ребенка, достигшего 14 лет) \_\_\_\_\_

серия \_\_\_\_\_ N \_\_\_\_\_, выданное (-ый) \_\_\_\_\_

\_\_\_\_\_ " \_\_\_\_ " \_\_\_\_\_ г.,

проживает по адресу: \_\_\_\_\_

Уведомлен (-а) о необходимости ежегодного представления документов, необходимых для подтверждения нуждаемости и платежеспособности согласно пункту 21 Правил предоставления молодым семьям социальных выплат на

приобретение жилья в рамках реализации подпрограммы "Обеспечение жильем молодых семей в Республике Татарстан на 2014 - 2022 годы" (приложение N 3 к Подпрограмме) до 1 августа года, предшествующего планируемому, и при включении в список молодых семей - претендентов на получение социальных выплат в планируемом году.

С условиями участия в мероприятии по обеспечению жильем молодых семей ведомственной целевой программы "Оказание государственной поддержки гражданам в обеспечении жильем и оплате жилищно-коммунальных услуг" государственной программы Российской Федерации "Обеспечение доступным и комфортным жильем и коммунальными услугами граждан Российской Федерации" и Подпрограммы ознакомлен (-ы) и обязуюсь (-емся) их выполнять:

1) \_\_\_\_\_ ;

(Ф.И.О. (при наличии) совершеннолетнего члена семьи) (подпись) (дата)

2) \_\_\_\_\_ ;

(Ф.И.О. (при наличии) совершеннолетнего члена семьи) (подпись) (дата)

3) \_\_\_\_\_ ;

(Ф.И.О. (при наличии) совершеннолетнего члена семьи) (подпись) (дата)

К заявлению прилагаются следующие документы:

1) ;

(наименование и номер документа, кем и когда выдан)

2) ;

(наименование и номер документа, кем и когда выдан)

3) .

(наименование и номер документа, кем и когда выдан)

Заявление и прилагаемые к нему согласно перечню документы приняты

"\_\_" \_\_\_\_\_ 20\_\_ г.

---

(должность лица) (подпись, дата)

(расшифровка подписи принявшего  
заявление)

Форма

\_\_\_\_\_ (орган местного самоуправления)

Заявление

Прошу включить в списки молодых семей - претендентов на получение социальной выплаты в \_\_\_\_\_ году в рамках реализации мероприятия по обеспечению жильем молодых семей ведомственной целевой программы "Оказание государственной поддержки гражданам в обеспечении жильем и оплате жилищно-коммунальных услуг" государственной программы Российской Федерации "Обеспечение доступным и комфортным жильем и коммунальными услугами граждан Российской Федерации" и подпрограммы "Обеспечение жильем молодых семей в Республике Татарстан на 2014 - 2022 годы" государственной программы "Обеспечение качественным жильем и услугами жилищно-коммунального хозяйства населения Республики Татарстан на 2014 - 2022 годы" молодую семью в следующем составе:

супруг: \_\_\_\_\_,

(Ф.И.О. (при наличии), дата рождения)

паспорт: серия \_\_\_\_\_ N \_\_\_\_\_, выданный \_\_\_\_\_ "\_\_\_" \_\_\_\_\_ г.,

проживает по адресу: \_\_\_\_\_;

супруга: \_\_\_\_\_,

(Ф.И.О. (при наличии), дата рождения)

паспорт: серия \_\_\_\_\_ N \_\_\_\_\_, выданный \_\_\_\_\_ "\_\_\_" \_\_\_\_\_ г.,

проживает по адресу: \_\_\_\_\_;

дети: \_\_\_\_\_,

(Ф.И.О. (при наличии), дата рождения)

свидетельство о рождении (паспорт - для ребенка, достигшего 14 лет) \_\_\_\_\_

(ненужное вычеркнуть)

серия \_\_\_\_\_ N \_\_\_\_\_, выданное (-ый) \_\_\_\_\_

\_\_\_\_\_ " \_\_\_\_ " \_\_\_\_\_ г.,

проживает по адресу: \_\_\_\_\_

(Ф.И.О. (при наличии), дата рождения)

свидетельство о рождении (паспорт - для ребенка, достигшего 14 лет) \_\_\_\_\_

серия \_\_\_\_\_ N \_\_\_\_\_, выданное (-ый) \_\_\_\_\_

\_\_\_\_\_ " \_\_\_\_ " \_\_\_\_\_ г.,

проживает по адресу: \_\_\_\_\_

С условиями участия в \_\_\_\_\_ году в мероприятии по обеспечению жильем молодых семей ведомственной целевой программы "Оказание государственной поддержки гражданам в обеспечении жильем и оплате жилищно-коммунальных услуг" государственной программы Российской Федерации "Обеспечение доступным и комфортным жильем и коммунальными услугами граждан Российской Федерации" и подпрограмме "Обеспечение жильем молодых семей в Республике Татарстан на 2014 - 2022 годы" государственной программы "Обеспечение качественным жильем и услугами жилищно-коммунального хозяйства населения Республики Татарстан на 2014 - 2022 годы" ознакомлен (-ы) и обязуюсь (-емся) их выполнять:

1) \_\_\_\_\_ ;

(Ф.И.О. (при наличии) совершеннолетнего члена семьи) (подпись) (дата)

2) \_\_\_\_\_ ;

(Ф.И.О. (при наличии) совершеннолетнего члена семьи) (подпись) (дата)

3) \_\_\_\_\_ ;

(Ф.И.О. (при наличии) совершеннолетнего члена семьи) (подпись) (дата)

Для подтверждения нуждаемости в улучшении жилищных условий и платежеспособности к заявлению прилагаются следующие документы:

1) ;

(наименование и номер документа, кем и когда выдан)

2) ;

(наименование и номер документа, кем и когда выдан)

3) .

(наименование и номер документа, кем и когда выдан)

Заявление и прилагаемые к нему согласно перечню документы приняты

"\_\_" \_\_\_\_\_ 20\_\_ г.

---

(должность лица) (подпись, дата) (расшифровка подписи принявшего заявление)

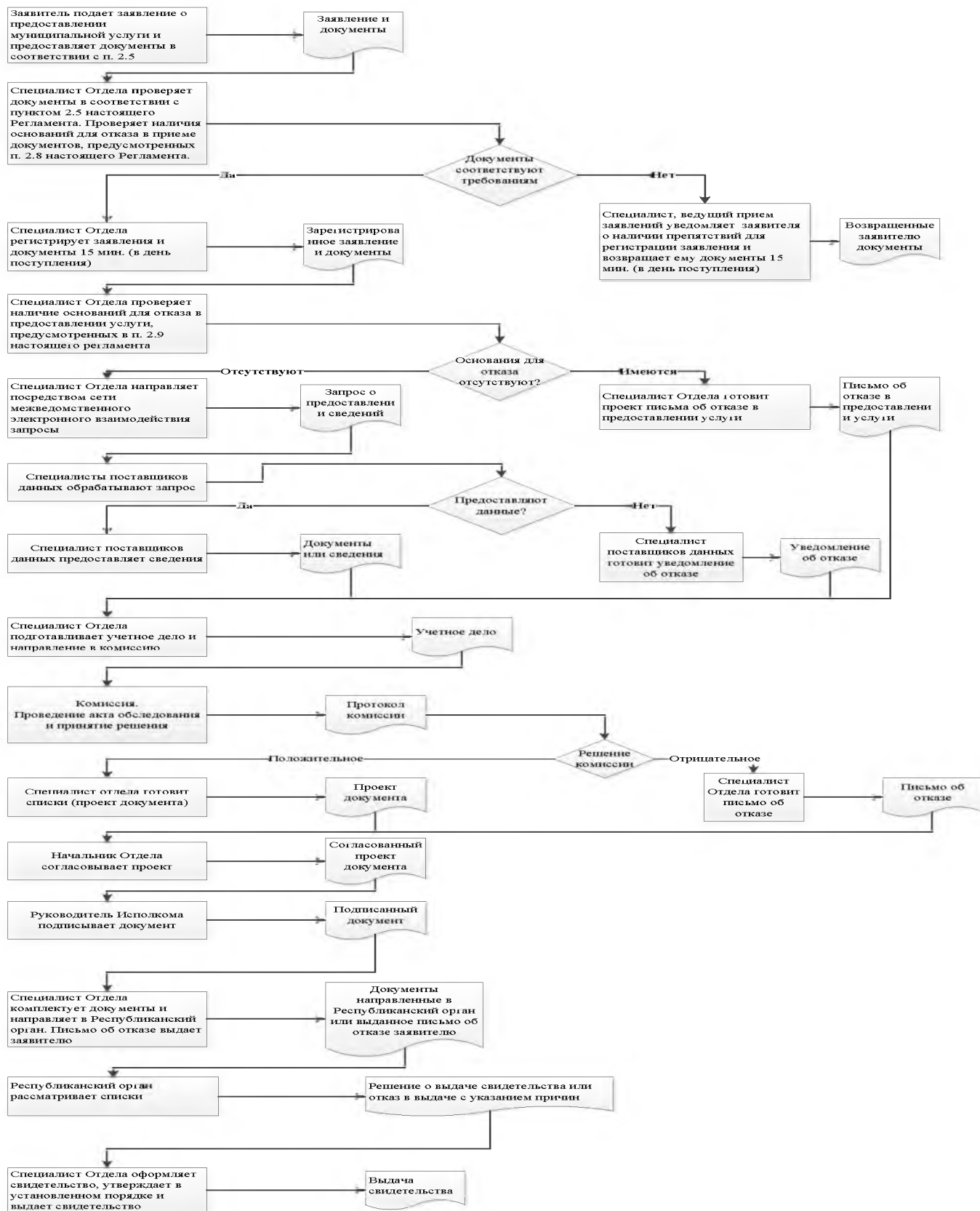
**ПЕРЕЧЕНЬ ДОКУМЕНТОВ, НЕОБХОДИМЫХ ДЛЯ ПРИЗНАНИЯ МОЛОДОЙ СЕМЬИ НУЖДАЮЩЕЙСЯ  
В УЛУЧШЕНИИ ЖИЛИЩНЫХ УСЛОВИЙ И ИМЕЮЩЕЙ ДОХОДЫ ЛИБО ИНЫЕ ДЕНЕЖНЫЕ  
СРЕДСТВА, ДОСТАТОЧНЫЕ ДЛЯ ОПЛАТЫ РАСЧЕТНОЙ (СРЕДНЕЙ) СТОИМОСТИ ЖИЛЬЯ В ЧАСТИ,  
ПРЕВЫШАЮЩЕЙ РАЗМЕР  
ПРЕДОСТАВЛЯЕМОЙ СОЦИАЛЬНОЙ ВЫПЛАТЫ**

Для признания молодой семьи нуждающейся в улучшении жилищных условий и имеющей доходы либо иные денежные средства, достаточные для оплаты расчетной (средней) стоимости жилья в части, превышающей размер предоставляемой социальной выплаты, представляются следующие документы:

- 1) копии документов, удостоверяющих личность заявителя и членов его семьи (паспорт, свидетельство о рождении ребенка, военный билет и т.п.);
- 2) копия свидетельства о браке (о расторжении брака);
- 3) финансово-лицевой счет с указанием общей площади жилого помещения;
- 4) выписка из домовой книги с указанием даты выдачи (оригинал);
- 5) копии правоустанавливающих документов на занимаемое жилое помещение по месту регистрации, а также на иные жилые помещения, находящиеся в собственности, за последние 5 лет (договор социального найма, договор приватизации, договор купли-продажи, договор дарения, свидетельство о регистрации права собственности или выписка из Единого государственного реестра недвижимости и т.д.), для проживающих в объектах индивидуального жилищного строительства - технический паспорт на данный объект;  
(п. 5 в ред. [Постановления](#) КМ РТ от 20.12.2016 N 954)
- 6) архивные справки с прежних мест регистрации с 1991 года с указанием адреса, даты прописки, даты выписки, общей площади жилого помещения и количества проживавших;
- 7) выписки из Единого государственного реестра недвижимости о правах отдельного лица на имеющиеся у него объекты недвижимого имущества, об осуществлении сделок по его отчуждению на территории Российской Федерации (справки из Управления Федеральной службы государственной регистрации, кадастра и картографии по Республике Татарстан) за период с 1 января 2000 года - на всех граждан, зарегистрированных в жилом помещении;
- 8) справка из Бюро технической инвентаризации о наличии (отсутствии) зарегистрированного недвижимого имущества, подтверждающая наличие (отсутствие) зарегистрированных за гражданином прав на все объекты капитального строительства по данным на 1 января 2000 года, - на всех граждан, зарегистрированных в жилом помещении;
- 9) копии ИНН - на всех членов молодой семьи;
- 10) копии страховых свидетельств - на всех членов молодой семьи;
- 11) справка с места работы с реквизитами организации, включающая сведения о месте работы гражданина, его должности, подписанная руководителем организации или его заместителем и заверенная печатью организации, - на всех членов молодой семьи;
- 12) копия трудовой книжки (все страницы, заверенные подписью руководителя организации или начальника отдела кадров, с отметкой "работает по настоящее время") - на всех членов молодой семьи;
- 13) справка о заработной плате за предыдущий и текущий годы (по [форме 2-НДФЛ](#) с указанием адреса проживания) - на всех членов молодой семьи;
- 14) справки о получении стипендии (для студентов), пособий, пенсий, алиментов (если имеется);
- 15) документы, подтверждающие наличие вклада молодой семьи (копия документа банка, подтверждающего наличие банковского вклада, оформленного на одного из членов молодой семьи, или выписка с накопительных счетов членов молодой семьи), и (или) документ кредитной организации о возможности предоставления кредита (займа) супругам либо одному из них с указанием максимального размера кредита;
- 16) декларация за предыдущий календарный год и предыдущий отчетный период текущего календарного года с отметкой налоговой инспекции (для предпринимателя) или свидетельство об уплате налога на вмененный доход для предпринимателей, перешедших на уплату вмененного дохода (за последние шесть месяцев).



Блок-схема последовательности действий по предоставлению муниципальной услуги



## Список удаленных рабочих мест и график приема документов

№ п/п	Место расположения удаленного рабочего места	Обслуживаемые населенные пункты	График приема документов
1	село Большие Тарханы, административное здание Совета Большетарханского сельского поселения	Населенные пункты Большетарханского, Сюндюковского, Бакрчинского, Кильдюшевского, Жуковского, Бессоновского, Кошки-Новотимбаевского сельских поселений	Вторник с 10-00 до 12-00 часов
2	село Алабердино, административное здание Алабердинского сельского поселения	Алабердинского, Байрашевского, Большеатряского, Ляшевского, Большешемякинского сельских поселений	Четверг с 10-00 до 12-00 часов

Руководителю  
Исполнительного комитета Тетюшского  
муниципального района  
От: \_\_\_\_\_

**Заявление  
об исправлении технической ошибки**

Сообщаю об ошибке, допущенной при оказании муниципальной услуги  
\_\_\_\_\_

(наименование услуги)

Записано: \_\_\_\_\_

Правильные сведения: \_\_\_\_\_

Прошу исправить допущенную техническую ошибку и внести соответствующие изменения в документ, являющийся результатом муниципальной услуги.

Прилагаю следующие документы:

- 1.
- 2.
- 3.

В случае принятия решения об отклонении заявления об исправлении технической ошибки прошу направить такое решение:

посредством отправления электронного документа на адрес E-mail: \_\_\_\_\_;

в виде заверенной копии на бумажном носителе почтовым отправлением по адресу:

\_\_\_\_\_.

Подтверждаю свое согласие, а также согласие представляемого мною лица на обработку персональных данных (сбор, систематизацию, накопление, хранение, уточнение (обновление, изменение), использование, распространение (в том числе передачу), обезличивание, блокирование, уничтожение персональных данных, а также иных действий, необходимых для обработки персональных данных в рамках предоставления муниципальной услуги), в том числе в автоматизированном режиме, включая принятие решений на их основе органом предоставляющим муниципальную услугу, в целях предоставления муниципальной услуги.

Настоящим подтверждаю: сведения, включенные в заявление, относящиеся к моей личности и представляемому мною лицу, а также внесенные мною ниже, достоверны. Документы (копии документов), приложенные к заявлению, соответствуют требованиям, установленным законодательством Российской Федерации, на момент представления заявления эти документы действительны и содержат достоверные сведения.

Даю свое согласие на участие в опросе по оценке качества предоставленной мне муниципальной услуги по телефону: \_\_\_\_\_.

\_\_\_\_\_ (дата)

\_\_\_\_\_ ( \_\_\_\_\_ )  
(подпись) (Ф.И.О.)

**Реквизиты должностных лиц, ответственных за предоставление муниципальной услуги и осуществляющих контроль ее исполнения**

**Отдел строительства, ЖКХ и энергетики Исполнительного комитета  
Тетюшского муниципального района**

Должность	Телефон	Электронный адрес
Начальник отдела Замалетдинова Анна Анатольевна	8(84373)26254	Anna.Zamaletdinova@tatar.ru

**Исполнительный комитет  
Тетюшского муниципального района**

Должность	Телефон	Электронный адрес
Руководитель Исполнительного комитета Тетюшского муниципального района Семенычев Аркадий Борисович	8(84373)25002	A.Semenychev@tatar.ru