

ПОСТАНОВЛЕНИЕ

КАРАР

18 мая 2019г.

с. Сорок-Сайдак

№ 10

Об утверждении административного регламента предоставления муниципальной услуги по присвоению (изменение, уточнение) почтового адреса земельному участку

В целях реализации Федерального закона от 27 июля 2010 года N 210-ФЗ "Об организации предоставления государственных и муниципальных услуг" , руководствуясь Постановлениями Правительства Российской Федерации от 19 ноября 2014 года N 1221 «Об утверждении Правил присвоения, изменения и аннулирования адресов», Кабинета Министров Республики Татарстан от 02.11.2010 N 880 "Об утверждении Порядка разработки и утверждения административных регламентов предоставления государственных услуг исполнительными органами государственной власти Республики Татарстан и о внесении изменений в отдельные постановления Кабинета Министров Республики Татарстан", Исполнительный комитет Сорок-Сайдакского сельского поселения Буинского муниципального района Республики Татарстан

ПОСТАНОВЛЯЕТ:

1. Утвердить административный регламент предоставления муниципальной услуги по присвоению (изменение, уточнение, аннулирование) почтового адреса земельному участку (приложение N 1).
2. Настоящее постановление вступает в законную силу со дня официального опубликования и подлежит размещению на официальном сайте района на Официальном портале правовой информации Республики Татарстан по адресу <http://pravo.tatarstan.ru/>, а также Портале муниципальных образований Республики Татарстан в информационно-телекоммуникационной сети Интернет по адресу <http://buinsk.tatarstan.ru>.
3. Контроль за исполнением настоящего постановления оставляю за собой.

Руководитель Исполнительного комитета
Сорок-Сайдакского сельского поселения
Буинского муниципального района

В.Ф. Шагиева

Административный регламент предоставления муниципальной услуги по присвоению
(изменение, уточнение, аннулирование) почтового адреса земельному участку

1. Общие положения

1.1. Настоящий административный регламент предоставления муниципальной услуги (далее - Регламент) устанавливает стандарт и порядок предоставления муниципальной услуги по присвоению (изменение, уточнение, аннулирование) почтового адреса земельному участку (далее - муниципальная услуга).

1.2. Получатели муниципальной услуги: физические и юридические лица.

1.3. Муниципальная услуга предоставляется Исполнительным комитетом Сорок-Сайдакского сельского поселения Буинского муниципального района Республики Татарстан (далее - Исполком).

Исполнитель муниципальной услуги - секретарь Исполкома.

1.3.1. Место нахождения исполкома: 422444, РТ, Буинский район, с. Сорок-Сайдак, ул. Центральная, д. 10.

График работы:

понедельник - пятница: с 8.00 до 17.00;

суббота: с 8.00 до 12.00;

воскресенье: выходной день.

Время перерыва для отдыха и питания устанавливается правилами внутреннего трудового распорядка.

Справочный телефон (84374) 5-35-46.

Проход по документам удостоверяющим личность.

1.3.2. Адрес официального сайта муниципального района в информационно-телекоммуникационной сети "Интернет" (далее - сеть "Интернет"): (<http://buinsk.tatarstan.ru>).

1.3.3. Информация о муниципальной услуге может быть получена:

1) посредством информационных стендов, содержащих визуальную и текстовую информацию о муниципальной услуге, расположенных в помещениях Исполкома, для работы с заявителями;

2) посредством сети "Интернет" на официальном сайте муниципального района (<http://buinsk.tatarstan.ru>);

3) на Портале государственных и муниципальных услуг Республики Татарстан (<http://uslugi.tatar.ru/>);

4) на Едином портале государственных и муниципальных услуг (функций) (<http://www.gosuslugi.ru/>);

5) в Исполкоме:

при устном обращении - лично или по телефону;

при письменном (в том числе в форме электронного документа) обращении - на бумажном носителе по почте, в электронной форме по электронной почте.

1.3.4. Информация по вопросам предоставления муниципальной услуги размещается специалистом Исполкома на официальном сайте муниципального района и на информационных стендах в помещениях Исполкома для работы с заявителями.

1.4. Предоставление муниципальной услуги осуществляется в соответствии с: Земельным кодексом Российской Федерации от 25.10.2001 N 136-ФЗ (далее - ЗК РФ) (Собрание законодательства РФ, 29.10.2001, N 44, ст. 4147);

Градостроительным кодексом Российской Федерации от 29.12.2004 N 190-ФЗ (далее -

ГрК РФ) (Собрание законодательства РФ, 03.01.2005, N 1 (часть 1), ст.16);

Федеральным законом от 27.07.2010 N 210-ФЗ "Об организации предоставления государственных и муниципальных услуг" (далее - Федеральный закон N 210-ФЗ) (Собрание законодательства РФ, 02.08.2010, N 31, ст.4179);

Федеральным законом от 13.07.2015 № 218-ФЗ «О государственной регистрации недвижимости» (далее – Федеральный закон «О государственной регистрации недвижимости»);

Постановлением Правительства Российской Федерации от 19 ноября 2014 года N 1221 «Об утверждении Правил присвоения, изменения и аннулирования адресов» (далее – Правила);

Приказ Министерства финансов Российской Федерации от 11.12.2014 № 146н «Об утверждении форм заявления о присвоении объекту адресации адреса или аннулировании его адреса, решения об отказе в присвоении объекту адресации адреса или аннулировании его адреса»;

Законом Республики Татарстан от 28.07.2004 N 45-ЗРТ "О местном самоуправлении в Республике Татарстан" (далее - Закон РТ N 45-ЗРТ) (Республика Татарстан, N 155-156, 03.08.2004);

Уставом Буинского муниципального района, принятого решением Совета Буинского муниципального района от 20.12.2013 года N 4-37 (в редакции решений от 28.05.2015 № 1-49, от 15.07.2016 № 5-9, от 15.09.2017 № 6-24, от 09.11.2018 № 2-35);

Уставом Сельского поселения муниципального района Республики Татарстан, принятого Решением Совета Сорок-Сайдакского сельского поселения Буинского муниципального района от 01.07.2015 года N 1-68 (в редакции решений от 01.07.2016 года N 14-2, от 25.09.2017 года N 34-2, от 03.09.2018 года N 54-1) (далее - Устав);

1.5. В настоящем Регламенте используются следующие термины и определения:

Электронное правительство РТ - система электронного документооборота Республики Татарстан, адрес в Интернете: <https://intra.tatar.ru>.

Присвоение почтового адреса - совокупность действий по адресной привязке и проверке соответствия местоположения объекта на Адресном плане в соответствии с представленными документами; проверке соответствия местоположения объекта на топографическом плане; внесению изменений в Адресный реестр.

Почтовый адрес - место нахождения пользователя с указанием почтового индекса соответствующего объекта почтовой связи.

Объект капитального строительства - здание, строение, сооружение, объект, строительство которого не завершено (далее - объект незавершенного строительства), за исключением некапитальных строений, сооружений и неотделимых улучшений земельного участка (замощение, покрытие и другие).

Адрес объекта капитального строительства - упорядоченная система реквизитов, однозначно обозначающая местоположение объекта на территории города и зарегистрированная в установленном порядке.

Переадресация - изменение реквизитов адресов объектов капитального строительства с приведением в соответствие адресного хозяйства.

Аннулирование адреса - ликвидация адреса вследствие полного разрушения объекта капитального строительства или раздела объекта капитального строительства на самостоятельные части с присвоением каждой части нового адреса.

Адресообразующие элементы - страна, субъект Российской Федерации, муниципальное образование, населенный пункт, элемент улично-дорожной сети, элемент планировочной структуры и идентификационный элемент (элементы) объекта адресации.

Идентификационные элементы объекта адресации - номер земельного участка, типы и номера зданий (сооружений), помещений и объектов незавершенного строительства.

Уникальный номер адреса объекта адресации в государственном адресном реестре - номер записи, который присваивается адресу объекта адресации в государственном адресном реестре.

Элемент планировочной структуры - зона (массив), район (в том числе жилой район,

микрорайон, квартал, промышленный район), территория ведения гражданами садоводства или огородничества для собственных нужд.

Элемент улично-дорожной сети - улица, проспект, переулок, проезд, набережная, площадь, бульвар, тупик, съезд, шоссе, аллея и иное.

Адрес, присвоенный объекту адресации, должен отвечать следующим требованиям:

а) уникальность. Один и тот же адрес не может быть присвоен более чем одному объекту адресации, за исключением случаев повторного присвоения одного и того же адреса новому объекту адресации взамен аннулированного адреса объекта адресации, а также присвоения одного и того же адреса земельному участку и расположенному на нем зданию (сооружению) или объекту незавершенного строительства;

б) обязательность. Каждому объекту адресации должен быть присвоен адрес в соответствии с настоящим регламентом;

в) легитимность. Правовую основу адреса обеспечивает соблюдение процедуры присвоения объекту адресации адреса, изменения и аннулирования такого адреса, а также внесение адреса в государственный адресный реестр.

Объектами адресации являются один или несколько объектов недвижимого имущества, в том числе земельные участки, здания, сооружения, помещения и объекты незавершенного строительства.

В настоящем Регламенте под заявлением о предоставлении муниципальной услуги (далее- заявление) понимается запрос о предоставлении муниципальной услуги (п.2 ст.2 Федерального закона от 27.07.2010 N 210-ФЗ). Заявление заполняется в произвольной форме, по образцу утверждённому постановлением Исполкома или на стандартном бланке.

1.6. Присвоение объектам адресации адресов и аннулирование таких адресов осуществляется уполномоченными органами по собственной инициативе или на основании заявлений физических или юридических лиц, указанных в пунктах 27 и 29 Правил. Оператор федеральной информационной адресной системы, осуществляющий ведение государственного адресного реестра, в срок не более чем пять рабочих дней со дня внесения в такой реестр сведений о присвоении адресов объектам адресации, об изменении или аннулировании адресов объектов адресации обеспечивает предоставление органу регистрации прав соответствующих сведений для внесения в Единый государственный реестр недвижимости. Изменение адресов объектов адресации осуществляется уполномоченными органами на основании принятых решений о присвоении адресообразующим элементам наименований, об изменении и аннулировании их наименований.

1.7. Присвоение объекту адресации адреса осуществляется в отношении земельных участков в случаях:

подготовки документации по планировке территории в отношении застроенной и подлежащей застройке территории в соответствии с Градостроительным кодексом Российской Федерации;

выполнения в отношении земельного участка в соответствии с требованиями, установленными Федеральным законом "О государственной регистрации недвижимости", работ, в результате которых обеспечивается подготовка документов, содержащих необходимые для осуществления государственного кадастрового учета сведения о таком земельном участке, при постановке земельного участка на государственный кадастровый учет.

1.8. При присвоении адресов зданиям, сооружениям и объектам незавершенного строительства такие адреса должны соответствовать адресам земельных участков, в границах которых расположены соответствующие здания, сооружения и объекты незавершенного строительства.

1.9. Изменение адреса объекта адресации в случае изменения наименований и границ субъектов Российской Федерации, муниципальных образований и населённых пунктов осуществляется на основании информации Государственного каталога географических названий и государственного реестра муниципальных образований Российской Федерации, предоставляемой оператору федеральной информационной адресной системы в установленном Правительством Российской Федерации порядке

межведомственного информационного взаимодействия при ведении государственного адресного реестра.

1.10. Структура адреса включает в себя следующую последовательность адресообразующих элементов, описанных идентифицирующими их реквизитами (далее - реквизит адреса):

- а) наименование страны (Российская Федерация);
- б) наименование субъекта Российской Федерации;
- в) наименование муниципального района, городского округа или внутригородской территории (для городов федерального значения) в составе субъекта Российской Федерации;
- г) наименование городского или сельского поселения в составе муниципального района (для муниципального района) или внутригородского района городского округа;
- д) наименование населенного пункта;
- е) наименование элемента планировочной структуры;
- ж) наименование элемента улично-дорожной сети;
- з) номер земельного участка;
- и) тип и номер здания, сооружения или объекта незавершенного строительства;
- к) тип и номер помещения, расположенного в здании или сооружении.

При описании адреса используется определенная последовательность написания адреса, соответствующая последовательности адресообразующих элементов в структуре адреса, указанная в пункте 1.10.

Перечень адресообразующих элементов, используемых при описании адреса объекта адресации, зависит от вида объекта адресации.

Обязательными адресообразующими элементами для всех видов объектов адресации являются:

- а) страна;
- б) субъект Российской Федерации;
- в) муниципальный район, городской округ или внутригородская территория (для городов федерального значения) в составе субъекта Российской Федерации;
- г) городское или сельское поселение в составе муниципального района (для муниципального района) (за исключением объектов адресации, расположенных на межселенных территориях);
- д) населенный пункт (за исключением объектов адресации, расположенных вне границ населенных пунктов).

Иные адресообразующие элементы применяются в зависимости от вида объекта адресации.

1.11. Структура адреса земельного участка в дополнение к обязательным адресообразующим элементам, указанным в пункте 1.10., включает в себя следующие адресообразующие элементы, описанные идентифицирующими их реквизитами:

- а) наименование элемента планировочной структуры (при наличии);
- б) наименование элемента улично-дорожной сети (при наличии);
- в) номер земельного участка.

1.12. В структуре адреса наименования страны, субъекта Российской Федерации, муниципального района, городского округа, внутригородской территории в составе субъекта Российской Федерации, городского или сельского поселения, населенного пункта, элементов планировочной структуры и элементов улично-дорожной сети указываются с использованием букв русского алфавита. Дополнительные наименования элементов планировочной структуры и элементов улично-дорожной сети могут быть указаны с использованием букв латинского алфавита, а также по усмотрению уполномоченного органа на государственных языках субъектов Российской Федерации или родных языках народов Российской Федерации.

Наименование муниципального района, городского округа, внутригородской территории в составе субъекта Российской Федерации, городского или сельского поселения должно соответствовать соответствующим наименованиям государственного реестра муниципальных образований Российской Федерации.

Наименования населенных пунктов должны соответствовать соответствующим

наименованиям, внесенным в Государственный каталог географических названий.

Наименования страны и субъектов Российской Федерации должны соответствовать соответствующим наименованиям в Конституции Российской Федерации.

Перечень наименований муниципальных районов, городских округов, внутригородских территорий в составе субъектов Российской Федерации, городских и сельских поселений в соответствии с государственным реестром муниципальных образований Российской Федерации, перечень наименований населенных пунктов в соответствии с Государственным каталогом географических названий размещаются в федеральной информационной адресной системе на основании сведений соответственно государственного реестра муниципальных образований Российской Федерации и Государственного каталога географических названий, полученных оператором федеральной информационной адресной системы в порядке межведомственного информационного взаимодействия оператора федеральной информационной адресной системы с органами государственной власти и органами местного самоуправления при ведении государственного адресного реестра.

В наименованиях элемента планировочной структуры и элемента улично-дорожной сети допускается использовать прописные и строчные буквы русского алфавита, арабские цифры, а также следующие символы:

- а) "-" - дефис;
- б) "." - точка;
- в) "(" - открывающая круглая скобка;
- г) ")" - закрывающая круглая скобка;
- д) "N" - знак номера.

Наименования элементов планировочной структуры и элементов улично-дорожной сети должны отвечать словообразовательным, произносительным и стилистическим нормам современного русского литературного языка.

Входящее в состав собственного наименования элемента улично-дорожной сети порядковое числительное указывается в начале наименования элемента улично-дорожной сети с использованием арабских цифр и дополнением буквы (букв) грамматического окончания через дефис.

Цифры в собственных наименованиях элементов улично-дорожной сети, присвоенных в честь знаменательных дат, а также цифры, обозначающие порядковые числительные в родительном падеже, не сопровождаются дополнением цифры грамматическим окончанием.

Собственные наименования элементов планировочной структуры и улично-дорожной сети, присвоенные в честь выдающихся деятелей, оформляются в родительном падеже.

Собственное наименование элемента планировочной структуры и элемента улично-дорожной сети, состоящее из имени и фамилии, не заменяется начальными буквами имени и фамилии. Наименования в честь несовершеннолетних героев оформляются с сокращенным вариантом имени.

Составные части наименований элементов планировочной структуры и элементов улично-дорожной сети, представляющие собой имя и фамилию или звание и фамилию употребляются с полным написанием имени и фамилии или звания и фамилии.

В структуре адресации для нумерации объектов адресации используется целое и (или) дробное числительное с добавлением буквенного индекса (при необходимости).

При формировании номерной части адреса используются арабские цифры и при необходимости буквы русского алфавита, за исключением букв "ё", "з", "й", "ъ", "ы" и "ь", а также символ "/" - косая черта.

Объектам адресации, находящимся на пересечении элементов улично-дорожной сети, присваивается адрес по элементу улично-дорожной сети, на который выходит фасад объекта адресации.

Нумерация объектов адресации, расположенных между двумя объектами адресации, которым присвоен адрес с последовательными номерами, производится с использованием меньшего номера соответствующего объекта адресации путем добавления к нему буквенного индекса.

1.13. Аннулирование адреса объекта адресации осуществляется в случаях:

а) прекращения существования объекта адресации;

б) отказа в осуществлении кадастрового учёта объекта адресации по основаниям, указанным в пунктах 1 и 3 части 2 статьи 27 Федерального закона "О государственном кадастре недвижимости";

в) присвоения объекту адресации нового адреса.

1.14. Аннулирование адреса объекта адресации в случае прекращения существования объекта адресации осуществляется после снятия этого объекта адресации с кадастрового учёта.

Аннулирование адреса существующего объекта адресации без одновременного присвоения этому объекту адресации нового адреса не допускается.

Аннулирование адресов объектов адресации, являющихся преобразуемыми объектами недвижимости (за исключением объектов адресации, сохраняющихся в измененных границах), осуществляется после снятия с учета таких преобразуемых объектов недвижимости. Аннулирование и повторное присвоение адресов объектам адресации, являющимся преобразуемыми объектами недвижимости, которые после преобразования сохраняются в измененных границах, не производится.

1.15. При присвоении объекту адресации адреса или аннулировании его адреса Исполком обязан:

а) определить возможность присвоения объекту адресации адреса или аннулирования его адреса;

б) провести осмотр местонахождения объекта адресации (при необходимости);

в) принять решение о присвоении объекту адресации адреса или его аннулировании в соответствии с требованиями к структуре адреса и порядком, которые установлены настоящими Правилами, или об отказе в присвоении объекту адресации адреса или аннулировании его адреса.

2. Стандарт предоставления муниципальной услуги

Наименование требования к стандарту предоставления муниципальной услуги	Содержание требований к стандарту	Нормативный акт, устанавливающий услугу или требование
2.1. Наименование муниципальной услуги	Присвоение (изменение, уточнение, аннулирование) почтового адреса земельному участку	ГрК РФ ; ЗК РФ
2.2. Наименование органа, непосредственно предоставляющего муниципальную услугу	Исполнительный комитет Сорок-Сайдакского сельского поселения Буинского муниципального района Республики Татарстан	Устав
2.3. Результат предоставления муниципальной услуги	1. Постановление о присвоении объекту адресации адреса или аннулировании его адреса (приложение N 1). 2. Решение об отказе в предоставлении муниципальной услуги.	ГрК РФ ; ЗК РФ
2.4. Описание результата предоставления муниципальной услуги	В течение 15 дней, включая день подачи заявления [1] .	
2.5. Исчерпывающий перечень	1) Заявление (приложение N 2);	Правила

<p>документов, необходимых в соответствии с законодательными или иными нормативными правовыми актами для предоставления муниципальной услуги, а также муниципальных услуг, которые являются необходимыми и обязательными для предоставления муниципальных услуг, подлежащих представлению заявителем</p>	<p>К заявлению прилагаются следующие документы:</p> <ul style="list-style-type: none">а) правоустанавливающие и (или) правоудостоверяющие документы на объект (объекты) адресации;б) кадастровые паспорта объектов недвижимости, следствием преобразования которых является образование одного и более объектов адресации (в случае преобразования объектов недвижимости с образованием одного и более новых объектов адресации);г) схема расположения объекта адресации на кадастровом плане или кадастровой карте соответствующей территории (в случае присвоения земельному участку адреса);д) кадастровый паспорт объекта адресации (в случае присвоения адреса объекту адресации, поставленному на кадастровый учет);з) кадастровая выписка об объекте недвижимости, который снят с учета (в случае аннулирования адреса объекта адресации по основаниям, указанным в подпункте "а" пункта 14 настоящих Правил);и) уведомление об отсутствии в государственном кадастре недвижимости запрашиваемых сведений по объекту адресации (в случае аннулирования адреса объекта адресации по основаниям, указанным в подпункте "б" пункта 14 настоящих Правил). <p>Заявление предоставляется в двух экземплярах, документы - в одном экземпляре</p> <p>Заявление о присвоении объекту адресации адреса или об аннулировании его адреса (далее - заявление) подается собственником объекта адресации по собственной инициативе либо лицом, обладающим одним из следующих вещных прав на объект адресации:</p> <ul style="list-style-type: none">а) право хозяйственного ведения;б) право оперативного управления;в) право пожизненно наследуемого владения;г) право постоянного (бессрочного)	
--	---	--

	<p>пользования. Заявление составляется лицами, указанными в пункте 27 Правил (далее - заявитель), по форме, устанавливаемой Приказом Министерства финансов Российской Федерации от 11.12.2014 № 146н</p>	
<p>2.6. Исчерпывающий перечень документов, необходимых в соответствии с нормативными правовыми актами для предоставления муниципальной услуги, которые находятся в распоряжении государственных органов, органов местного самоуправления и иных организаций и которые заявитель вправе представить</p>	<p>Получаются в рамках межведомственного взаимодействия: 1) Выписка из Единого государственного реестра прав на недвижимое имущество и сделок с ним (содержащая общедоступные сведения о зарегистрированных правах на объект недвижимости); 2) Кадастровый паспорт объекта недвижимости; 3) Сведения из ЕГРЮЛ Уполномоченные органы запрашивают документы, указанные в Правилах, в органах государственной власти, органах местного самоуправления и подведомственных государственным органам или органам местного самоуправления организациях, в распоряжении которых находятся указанные документы (их копии, сведения, содержащиеся в них). Заявители (представители заявителя) при подаче заявления вправе приложить к нему документы, указанные в Правилах, если такие документы не находятся в распоряжении органа государственной власти, органа местного самоуправления либо подведомственных государственным органам или органам местного самоуправления организаций. Документы, указанные в Правилах, представляемые в уполномоченный орган в форме электронных документов, удостоверяются заявителем (представителем заявителя) с использованием усиленной квалифицированной электронной подписи.</p>	
<p>2.7. Перечень органов государственной власти (органов местного самоуправления) и их</p>	<p>Согласование не требуется.</p>	

<p>структурных подразделений, согласование которых в случаях, предусмотренных нормативными правовыми актами, требуется для предоставления услуги и которое осуществляется органом, предоставляющим муниципальную услугу</p>		
<p>2.8. Исчерпывающий перечень оснований для отказа в приеме документов, необходимых для предоставления муниципальной услуги</p>	<p>1) Подача документов ненадлежащим лицом; 2) Несоответствие представленных документов перечню документов, указанных в пункте 2.5 настоящего Регламента; 3) В заявлении и прилагаемых к заявлению документах имеются неоговоренные исправления, серьезные повреждения, не позволяющие однозначно истолковать их содержание</p>	
<p>2.9. Исчерпывающий перечень оснований для приостановления или отказа в предоставлении муниципальной услуги</p>	<p>Основания для приостановления предоставления услуги не предусмотрены. Основания для отказа: 1) Отсутствие каких-либо сведений или наличие недостоверных сведений в документах, представляемых заявителем; 2) Поступление ответа органа государственной власти, органа местного самоуправления либо подведомственной органу государственной власти или органу местного самоуправления организации на межведомственный запрос, свидетельствующего об отсутствии документа и (или) информации, необходимых для предоставления муниципальной услуги, если соответствующий документ не был представлен заявителем по собственной инициативе</p>	
<p>2.10. Порядок, размер и основания взимания государственной пошлины или иной платы, взимаемой за предоставление услуги</p>	<p>Присвоение, изменение и аннулирование адресов осуществляется без взимания платы.</p>	
<p>2.11. Порядок, размер и основания взимания платы за предоставление услуг, которые</p>	<p>Предоставление необходимых и обязательных услуг не требуется</p>	

являются необходимыми и обязательными для предоставления услуги, включая информацию о методике расчета размера такой платы		
2.12. Максимальный срок ожидания в очереди при подаче запроса о предоставлении муниципальной услуги и при получении результата предоставления муниципальных услуг	Подача заявления на получение муниципальной услуги при наличии очереди - не более 15 минут. При получении результата предоставления муниципальной услуги максимальный срок ожидания в очереди не должен превышать 30 минут	
2.13. Срок регистрации запроса заявителя о предоставлении муниципальной услуги	В течение одного дня с момента поступления заявления	
2.14. Требования к помещениям, в которых предоставляется муниципальная услуга	Заявление на бумажном носителе подаётся в Исполком. Присутственное место оборудовано залом ожидания, местом для заполнения запросов о предоставлении государственной или муниципальной услуги, информационными стендами с образцами их заполнения и перечнем документов, необходимых для предоставления каждой государственной или муниципальной услуги, в том числе к обеспечению доступности для инвалидов указанных объектов в соответствии с законодательством Российской Федерации о социальной защите инвалидов.	Правила
2.15. Показатели доступности и качества муниципальной услуги	Показателями доступности и качества предоставления муниципальной услуги являются: 1) соблюдение сроков приема и рассмотрения документов; 2) соблюдение срока получения результата муниципальной услуги; 3) наличие прецедентов (обоснованных жалоб) на нарушение Административного регламента, совершенных муниципальными служащими. При предоставлении муниципальной услуги в многофункциональном центре предоставления государственных и	

	муниципальных услуг (далее - МФЦ) консультацию, прием и выдачу документов осуществляет специалист МФЦ	
2.16. Особенности предоставления муниципальной услуги в электронной форме	Консультацию о порядке получения муниципальной услуги в электронной форме можно получить через Интернет-приемную или через Портал государственных и муниципальных услуг Республики Татарстан. В случае, если законом предусмотрена подача заявления о предоставлении муниципальной услуги в электронной форме заявление подается через Портал государственных и муниципальных услуг Республики Татарстан (http://uslugi.tatar.ru/) или Единый портал государственных и муниципальных услуг (функций) (http://www.gosuslugi.ru/)	

3. Состав, последовательность и сроки выполнения административных процедур (действий), требования к порядку их выполнения, в том числе особенности выполнения административных процедур (действий) в электронной форме

3.1. Описание последовательности действий при предоставлении муниципальной услуги

3.1.1. Предоставление муниципальной услуги включает в себя следующие процедуры:

- 1) консультирование заявителя;
- 2) принятие и регистрация заявления;
- 3) формирование и направление межведомственных запросов в органы, участвующие в предоставлении муниципальной услуги;
- 4) подготовка результата муниципальной услуги;
- 5) выдача заявителю результата муниципальной услуги.

3.1.2. Блок-схема последовательности действий по предоставлению муниципальной услуги представлена в приложении N 3.

3.2. Оказание консультаций заявителю

3.2.1. Заявитель вправе обратиться в Исполком лично, по телефону и (или) электронной почте для получения консультаций о порядке получения муниципальной услуги.

Специалист Исполкома консультирует заявителя, в том числе по составу, форме представляемой документации и другим вопросам для получения муниципальной услуги и при необходимости оказывает помощь в заполнении бланка заявления.

Процедуры, устанавливаемые настоящим пунктом, осуществляются в день обращения заявителя.

Результат процедур: консультации по составу, форме представляемой документации и другим вопросам получения разрешения.

3.3. Принятие и регистрация заявления

3.3.1. Заявитель лично или через доверенное лицо подает письменное заявление о предоставлении муниципальной услуги и представляет документы в соответствии с пунктом 2.5 настоящего Регламента в Исполком.

Заявление о предоставлении муниципальной услуги в электронной форме направляется в Исполком по электронной почте или через Интернет-приемную. Регистрация заявления, поступившего в электронной форме, осуществляется в установленном порядке.

С заявлением вправе обратиться представители заявителя, действующие в силу

полномочий, основанных на оформленной в установленном законодательством Российской Федерации порядке доверенности, на указании федерального закона либо на акте уполномоченного на то государственного органа или органа местного самоуправления (далее - представитель заявителя).

В случае образования 2 или более объектов адресации в результате преобразования существующего объекта или объектов адресации представляется одно заявление на все одновременно образуемые объекты адресации.

Заявление направляется заявителем (представителем заявителя) в уполномоченный орган на бумажном носителе посредством почтового отправления с описью вложения и уведомлением о вручении или представляется заявителем лично или в форме электронного документа с использованием информационно-телекоммуникационных сетей общего пользования, в том числе федеральной государственной информационной системы - портал государственных и муниципальных услуг Республики Татарстан (<http://uslugi.tatar.ru/>) или Единый портал государственных и муниципальных услуг (функций) (<http://www.gosuslugi.ru/>).

Заявление представляется заявителем (представителем заявителя) в уполномоченный орган или многофункциональный центр предоставления государственных и муниципальных услуг, с которым уполномоченным органом в установленном Правительством Российской Федерации порядке заключено соглашение о взаимодействии.

Перечень многофункциональных центров, с которыми уполномоченным органом в установленном Правительством Российской Федерации порядке заключено соглашение о взаимодействии, публикуется на официальных сайтах уполномоченных органов в информационно-телекоммуникационной сети "Интернет".

Заявление представляется в уполномоченный орган или многофункциональный центр по месту нахождения объекта адресации.

Заявление подписывается заявителем либо представителем заявителя.

При представлении заявления представителем заявителя к такому заявлению прилагается доверенность, выданная представителю заявителя, оформленная в порядке, предусмотренном законодательством Российской Федерации.

Заявление в форме электронного документа подписывается заявителем либо представителем заявителя с использованием усиленной квалифицированной электронной подписи.

При предоставлении заявления представителем заявителя в форме электронного документа к такому заявлению прилагается надлежащим образом оформленная доверенность в форме электронного документа, подписанного лицом, выдавшим (подписавшим) доверенность, с использованием усиленной квалифицированной электронной подписи (в случае, если представитель заявителя действует на основании доверенности).

В случае представления заявления при личном обращении заявителя или представителя заявителя предъявляется документ, удостоверяющий соответственно личность заявителя или представителя заявителя.

Лицо, имеющее право действовать без доверенности от имени юридического лица, предъявляет документ, удостоверяющий его личность, и сообщает реквизиты свидетельства о государственной регистрации юридического лица, а представитель юридического лица предъявляет также документ, подтверждающий его полномочия действовать от имени этого юридического лица, или копию этого документа, заверенную печатью и подписью руководителя этого юридического лица.

Если заявление и документы, указанные в Правилах, представляются заявителем (представителем заявителя) в уполномоченный орган лично, такой орган выдает заявителю или его представителю расписку в получении документов с указанием их перечня и даты получения. Расписка выдается заявителю (представителю заявителя) в день получения уполномоченным органом таких документов.

В случае, если заявление и документы, указанные в Правилах, представлены в уполномоченный орган посредством почтового отправления или представлены заявителем (представителем заявителя) лично через многофункциональный центр,

расписка в получении таких заявления и документов направляется уполномоченным органом по указанному в заявлении почтовому адресу в течение рабочего дня, следующего за днем получения уполномоченным органом документов.

Получение заявления и документов, указанных в Правилах, представляемых в форме электронных документов, подтверждается уполномоченным органом путем направления заявителю (представителю заявителя) сообщения о получении заявления и документов с указанием входящего регистрационного номера заявления, даты получения уполномоченным органом заявления и документов, а также перечень наименований файлов, представленных в форме электронных документов, с указанием их объема.

Сообщение о получении заявления и документов, указанных в Правилах, направляется по указанному в заявлении адресу электронной почты или в личный кабинет заявителя (представителя заявителя) в едином портале или в федеральной информационной адресной системе в случае представления заявления и документов соответственно через единый портал, региональный портал или портал адресной системы.

Сообщение о получении заявления и документов, указанных в Правилах, направляется заявителю (представителю заявителя) не позднее рабочего дня, следующего за днем поступления заявления в уполномоченный орган.

3.3.2. Специалист Исполкома, ведущий прием заявлений, осуществляет: установление личности заявителя;

проверку полномочий заявителя (в случае действия по доверенности);

проверку наличия документов, предусмотренных пунктом 2.5 настоящего Регламента;

проверку соответствия представленных документов установленным требованиям (надлежащее оформление копий документов, отсутствие в документах подчисток, приписок, зачеркнутых слов и иных не оговоренных исправлений).

В случае отсутствия замечаний специалист Исполкома осуществляет:

прием и регистрацию заявления в специальном журнале;

вручение заявителю копии описи представленных документов с отметкой о дате приема документов, присвоенном входящем номере, дате и времени исполнения муниципальной услуги;

направление заявления на рассмотрение руководителю Исполкома.

В случае наличия оснований для отказа в приеме документов, специалист Исполкома, ведущий прием документов, уведомляет заявителя о наличии препятствий для регистрации заявления и возвращает ему документы с письменным объяснением содержания выявленных оснований для отказа в приеме документов.

Процедуры, устанавливаемые настоящим пунктом, осуществляются в течение 15 минут.

Результат процедур: принятое и зарегистрированное заявление, направленное на рассмотрение руководителю Исполкома или возвращенные заявителю документы.

3.3.3. Руководитель Исполкома рассматривает заявление, определяет исполнителя и направляет заявление в Исполком.

Процедура, устанавливаемая настоящим пунктом, осуществляется в течение одного дня с момента регистрации заявления.

Результат процедуры: направленное исполнителю заявление.

3.4. Формирование и направление межведомственных запросов в органы, участвующие в предоставлении муниципальной услуги

3.4.1. Специалист Исполкома направляет в электронной форме посредством системы межведомственного электронного взаимодействия запросы о предоставлении:

1) выписки из Единого государственного реестра прав на недвижимое имущество и сделок с ним (содержащей общедоступные сведения о зарегистрированных правах на объект недвижимости);

2) кадастрового паспорта объекта недвижимости;

3) сведений из ЕГРЮЛ.

Процедуры, устанавливаемые настоящим пунктом, осуществляются в течение одного рабочего дня с момента поступления заявления о предоставлении муниципальной услуги.

Результат процедуры: направленные в органы власти запросы.

3.4.2. Специалисты поставщиков данных на основании запросов, поступивших через

систему межведомственного электронного взаимодействия, предоставляют запрашиваемые документы (информацию) или направляют уведомления об отсутствии документа и (или) информации, необходимых для предоставления муниципальной услуги (далее - уведомление об отказе).

Процедуры, устанавливаемые настоящим пунктом, осуществляются в течение пяти дней со дня поступления межведомственного запроса в орган или организацию, предоставляющие документ и информацию, если иные сроки подготовки и направления ответа на межведомственный запрос не установлены федеральными законами, правовыми актами Правительства Российской Федерации и принятыми в соответствии с федеральными законами нормативными правовыми актами Республики Татарстан.

Результат процедур: документы (сведения) либо уведомление об отказе, направленные в Исполком.

3.5. Подготовка результата муниципальной услуги

3.5.1. Специалист Исполкома осуществляет:

проверку сведений содержащихся в документах, прилагаемых к заявлению;

проверку наличия оснований для отказа в предоставлении муниципальной услуги, предусмотренных пунктом 2.9 настоящего Регламента

определение возможности присвоения объекту адресации адреса или аннулирования его адреса;

проведение осмотра местонахождения объекта адресации (при необходимости);

принятия решение о присвоении объекту адресации адреса или его аннулировании в соответствии с требованиями к структуре адреса и порядком, которые установлены Правилами, или об отказе в присвоении объекту адресации адреса или аннулировании его адреса.

В случае наличия оснований для отказа в предоставлении муниципальной услуги специалист Исполкома подготавливает проект мотивированного отказа о предоставлении муниципальной услуги (далее - мотивированный отказ).

В случае отсутствия оснований для отказа в предоставлении муниципальной услуги специалист Исполкома осуществляет:

- подготовку запроса в территориальное подразделение АО «Бюро технической инвентаризации Республики Татарстан» (далее - БТИ) о наличии присвоенных почтовых адресов.

Процедуры, устанавливаемые настоящим пунктом, осуществляются не позднее трех дней с момента подачи заявления.

Результат процедур: запрос в БТИ о наличии присвоенных почтовых адресов;

3.5.2. Специалист БТИ проверяет адрес, указанный в запросе и готовит справку о наличии присвоенных почтовых адресов.

Процедуры, устанавливаемые настоящим пунктом, осуществляются в сроки, определенные регламентом БТИ.

Результат процедур: справка о наличии присвоенных почтовых адресов.

3.5.3. Специалист Исполкома, после получения ответа от БТИ осуществляет:

оформление проекта постановления о присвоении почтового адреса земельному участку или мотивированного отказа (далее - проекта решения);

согласование проекта решения с руководителем Исполкома.

Процедуры, устанавливаемые настоящим пунктом, осуществляются не позднее трех дней с момента получения ответа от БТИ.

Результат процедур: проект решения, направленный на согласование руководителю Исполкома.

3.5.4. Руководитель Исполкома, подписывает проект решения или мотивированный отказ и направляет специалисту Исполкома.

Процедуры, устанавливаемые настоящим пунктом, осуществляются в течение одного дня с момента окончания предыдущей процедуры.

Результат процедуры: подписанное постановление о присвоении почтового адреса земельному участку или мотивированный отказ.

Постановление Исполкома о присвоении объекту адресации адреса принимается одновременно:

- а) с утверждением уполномоченным органом схемы расположения земельного участка, являющегося объектом адресации, на кадастровом плане или кадастровой карте соответствующей территории;
- б) с заключением уполномоченным органом соглашения о перераспределении земельных участков, являющихся объектами адресации, в соответствии с Земельным кодексом Российской Федерации;
- в) с заключением уполномоченным органом договора о развитии застроенной территории в соответствии с Градостроительным кодексом Российской Федерации;
- г) с утверждением проекта планировки территории;
- д) с принятием решения о строительстве объекта адресации.

Постановление Исполкома о присвоении объекту адресации адреса содержит:

присвоенный объекту адресации адрес;

реквизиты и наименования документов, на основании которых принято решение о присвоении адреса;

описание местоположения объекта адресации;

кадастровые номера, адреса и сведения об объектах недвижимости, из которых образуется объект адресации;

аннулируемый адрес объекта адресации и уникальный номер аннулируемого адреса объекта адресации в государственном адресном реестре (в случае присвоения нового адреса объекту адресации);

другие необходимые сведения, определенные уполномоченным органом.

Постановление Исполкома об аннулировании адреса объекта адресации содержит:

аннулируемый адрес объекта адресации;

уникальный номер аннулируемого адреса объекта адресации в государственном адресном реестре;

причину аннулирования адреса объекта адресации;

кадастровый номер объекта адресации и дату его снятия с кадастрового учета в случае аннулирования адреса объекта адресации в связи с прекращением существования объекта адресации;

реквизиты решения о присвоении объекту адресации адреса и кадастровый номер объекта адресации в случае аннулирования адреса объекта адресации на основании присвоения этому объекту адресации нового адреса;

другие необходимые сведения, определенные уполномоченным органом.

Постановление об аннулировании адреса объекта адресации в случае присвоения объекту адресации нового адреса может быть по решению уполномоченного органа объединено с Постановлением о присвоении этому объекту адресации нового адреса.

Постановление о присвоении объекту адресации адреса или аннулировании его адреса могут формироваться с использованием федеральной информационной адресной системы.

Постановление о присвоении объекту адресации адреса или аннулировании его адреса подлежит обязательному внесению уполномоченным органом в государственный адресный реестр в течение 3 рабочих дней со дня принятия.

Датой присвоения объекту адресации адреса, изменения или аннулирования его адреса признается дата внесения сведений об адресе объекта адресации в государственный адресный реестр.

Постановление о присвоении объекту адресации адреса или аннулировании его адреса, а также постановление об отказе в таком присвоении или аннулировании принимаются уполномоченным органом в срок не более чем 18 рабочих дней со дня поступления заявления.

В случае представления заявления через многофункциональный центр срок, указанный в абзаце 28 настоящего пункта, исчисляется со дня передачи многофункциональным центром заявления и документов, указанных в пункте 2.5 настоящего регламента (при их наличии), в уполномоченный орган.

Постановление о присвоении объекту адресации адреса или аннулировании его адреса, а также постановление об отказе в таком присвоении или аннулировании адреса

направляются уполномоченным органом заявителю (представителю заявителя) одним из способов, указанным в заявлении:

в форме электронного документа с использованием информационно-телекоммуникационных сетей общего пользования, в том числе единого портала, региональных порталов или портала адресной системы (портал государственных и муниципальных услуг Республики Татарстан (<http://uslugi.tatar.ru/>) или Единый портал государственных и муниципальных услуг (функций) (<http://www.gosuslugi.ru/>), не позднее одного рабочего дня со дня истечения срока, указанного в Правилах;

в форме документа на бумажном носителе посредством выдачи заявителю (представителю заявителя) лично под расписку либо направления документа не позднее рабочего дня, следующего за 10-м рабочим днем со дня истечения установленного Правилами срока посредством почтового отправления по указанному в заявлении почтовому адресу.

При наличии в заявлении указания о выдаче решения о присвоении объекту адресации адреса или аннулировании его адреса, решения об отказе в таком присвоении или аннулировании через многофункциональный центр по месту представления заявления уполномоченный орган обеспечивает передачу документа в многофункциональный центр для выдачи заявителю не позднее рабочего дня, следующего за днем истечения срока, установленного Правилами.

В присвоении объекту адресации адреса или аннулировании его адреса может быть отказано в случаях, если:

а) с заявлением о присвоении объекту адресации адреса обратилось лицо, не указанное в пунктах 27 и 29 Правил;

б) ответ на межведомственный запрос свидетельствует об отсутствии документа и (или) информации, необходимых для присвоения объекту адресации адреса или аннулирования его адреса, и соответствующий документ не был представлен заявителем (представителем заявителя) по собственной инициативе;

в) документы, обязанность по предоставлению которых для присвоения объекту адресации адреса или аннулирования его адреса возложена на заявителя (представителя заявителя), выданы с нарушением порядка, установленного законодательством Российской Федерации;

г) отсутствуют случаи и условия для присвоения объекту адресации адреса или аннулирования его адреса, указанные в абзаце 18 пункта 1.5, пункта 1.7, 1.8, 1.13, 1.14 настоящего Регламента.

Постановление об отказе в присвоении объекту адресации адреса или аннулировании его адреса должно содержать причину отказа с обязательной ссылкой на положения пункта 40 Правил, являющиеся основанием для принятия такого решения.

Форма Постановления об отказе в присвоении объекту адресации адреса или аннулировании его адреса устанавливается Приказом Министерства финансов Российской Федерации от 11.12.2014 № 146н «Об утверждении форм заявления о присвоении объекту адресации адреса или аннулировании его адреса, решения об отказе в присвоении объекту адресации адреса или аннулировании его адреса».

Постановление об отказе в присвоении объекту адресации адреса или аннулировании его адреса может быть обжаловано в судебном порядке.

Специалист Исполкома регистрирует постановление о присвоении почтового адреса земельному участку или мотивированный отказ, присваивает номер.

Процедуры, устанавливаемые настоящим пунктом, осуществляются в течение одного дня с момента окончания предыдущей процедуры.

Результат процедур: зарегистрированное постановление о присвоении почтового адреса или мотивированный отказ.

3.6. Выдача заявителю результата муниципальной услуги

3.6.1. Специалист Исполкома, извещает заявителя о принятом решении и выдает заявителю либо направляет по почте постановление исполнительного комитета о присвоении почтового адреса земельному участку или мотивированный отказ.

Процедура, устанавливаемая настоящим пунктом, осуществляется:

в течение 15 минут - в случае личного прибытия заявителя;

в течение одного дня с момента окончания процедуры предусмотренной пунктом 3.5 настоящего Регламента, в случае направления ответа по почте письмом.

Результат процедуры: выданное (направленное) заявителю постановление о присвоении почтового адреса земельному участку или мотивированный отказ.

3.7. Предоставление муниципальной услуги через многофункциональный центр (далее – МФЦ).

3.7.1. Заявитель вправе обратиться для получения муниципальной услуги в МФЦ.

Специалист МФЦ консультирует заявителя, в том числе по составу, форме представляемой документации и другим вопросам для получения муниципальной услуги и при необходимости оказывает помощь в заполнении бланка заявления.

Процедуры, устанавливаемые настоящим пунктом, осуществляются в день обращения заявителя.

Результат процедур: консультации по составу, форме представляемой документации и другим вопросам получения разрешения.

3.7.2. Заявитель лично подает письменное заявление о предоставлении муниципальной услуги и представляет документы в соответствии с пунктом 2.5 настоящего Регламента в МФЦ.

3.7.3. Специалист МФЦ, ведущий прием заявлений, в соответствии с Административным регламентом МФЦ осуществляет:

Процедуры, связанные с принятием документов;
регистрацию поступившего заявления и документов;
направление пакета документов в Исполком.

Процедуры, устанавливаемые настоящим пунктом, осуществляются в день обращения заявителя.

Результат процедур: принятые, зарегистрированные и направленные в Исполком заявление и документы.

3.7.4. Специалист Исполкома, получив документы из МФЦ, осуществляет процедуры, предусмотренные пунктами 3.3 - 3.5 настоящего Регламента. Результат муниципальной услуги направляется в МФЦ.

Процедуры, устанавливаемые пунктами 3.3. - 3.5, осуществляются в сроки, установленные настоящим Регламентом.

Результат процедур: направленный в МФЦ результат муниципальной услуги.

3.7.5. Специалист МФЦ регистрирует поступивший результат муниципальной услуги и извещает заявителя.

Процедуры, устанавливаемые настоящим пунктом, осуществляются в день поступления результата муниципальной услуги.

Результат процедур: извещение заявителя о поступившем результате муниципальной услуги.

3.7.6. Специалист МФЦ выдает заявителю результат муниципальной услуги под роспись.

Процедуры, устанавливаемые настоящим пунктом, осуществляются в день прибытия заявителя.

Результат процедур: выданный заявителю результат муниципальной услуги.

4. Порядок и формы контроля за предоставлением муниципальной услуги

4.1. Контроль за полнотой и качеством предоставления муниципальной услуги включает в себя выявление и устранение нарушений прав заявителей, проведение проверок соблюдения процедур предоставления муниципальной услуги, подготовку решений на действия (бездействие) должностных лиц органа местного самоуправления.

Формами контроля за соблюдением исполнения административных процедур являются:

- 1) проверка и согласование проектов документов по предоставлению муниципальной услуги. Результатом проверки является визирование проектов;
- 2) проводимые в установленном порядке проверки ведения делопроизводства;
- 3) проведение в установленном порядке контрольных проверок соблюдения процедур предоставления муниципальной услуги.

Контрольные проверки могут быть плановыми (осуществляться на основании

полугодовых или годовых планов работы органа местного самоуправления) и внеплановыми. При проведении проверок могут рассматриваться все вопросы, связанные с предоставлением муниципальной услуги (комплексные проверки), или по конкретному обращению заявителя.

В целях осуществления контроля за совершением действий при предоставлении муниципальной услуги и принятии решений руководителю Исполкома представляются справки о результатах предоставления муниципальной услуги.

4.2. Текущий контроль за соблюдением последовательности действий, определенных административными процедурами по предоставлению муниципальной услуги, осуществляется руководителем исполкома.

4.3. Перечень должностных лиц, осуществляющих текущий контроль, устанавливается положениями о структурных подразделениях органа местного самоуправления и должностными регламентами.

По результатам проведенных проверок в случае выявления нарушений прав заявителей виновные лица привлекаются к ответственности в соответствии с законодательством Российской Федерации.

4.4. Руководитель исполкома несет ответственность за несвоевременное рассмотрение обращений заявителей.

Руководитель исполкома (глава поселения) несет ответственность за несвоевременное и (или) ненадлежащее выполнение административных действий, указанных в разделе 3 настоящего Регламента.

Должностные лица и иные муниципальные служащие за решения и действия (бездействие), принимаемые (осуществляемые) в ходе предоставления муниципальной услуги, несут ответственность в установленном Законом порядке.

5. Досудебный (внесудебный) порядок обжалования решений и действий (бездействия) органов, предоставляющих муниципальную услугу, а также их должностных лиц, муниципальных служащих

5.1. Заявитель может обратиться с жалобой в том числе в следующих случаях:

1) нарушение срока регистрации запроса о предоставлении муниципальной услуги, запроса, указанного в статье 15_1 Федерального закона от 27.07.2010 N 210-ФЗ;

2) нарушение срока предоставления муниципальной услуги. В указанном случае досудебное (внесудебное) обжалование заявителем решений и действий (бездействия) многофункционального центра, работника многофункционального центра возможно в случае, если на многофункциональный центр, решения и действия (бездействие) которого обжалуются, возложена функция по предоставлению соответствующих государственных или муниципальных услуг в полном объеме в порядке, определенном частью 1_3 статьи 16 Федерального закона от 27.07.2010 N 210-ФЗ;

3) требование у заявителя документов или информации либо осуществления действий, представление или осуществление которых не предусмотрено нормативными правовыми актами Российской Федерации, нормативными правовыми актами субъектов Российской Федерации, муниципальными правовыми актами для предоставления муниципальной услуги;

4) отказ в приеме документов, предоставление которых предусмотрено нормативными правовыми актами Российской Федерации, нормативными правовыми актами субъектов Российской Федерации, муниципальными правовыми актами для предоставления муниципальной услуги, у заявителя;

5) отказ в предоставлении муниципальной услуги, если основания отказа не предусмотрены федеральными законами и принятыми в соответствии с ними иными нормативными правовыми актами Российской Федерации, законами и иными нормативными правовыми актами субъектов Российской Федерации, муниципальными правовыми актами. В указанном случае досудебное (внесудебное) обжалование заявителем решений и действий (бездействия) многофункционального центра, работника многофункционального центра возможно в случае, если на многофункциональный центр,

решения и действия (бездействие) которого обжалуются, возложена функция по предоставлению соответствующих государственных или муниципальных услуг в полном объеме в порядке, определенном частью 1_3 статьи 16 Федерального закона от 27.07.2010 N 210-ФЗ;

6) затребование с заявителя при предоставлении муниципальной услуги платы, не предусмотренной нормативными правовыми актами Российской Федерации, нормативными правовыми актами субъектов Российской Федерации, муниципальными правовыми актами;

7) отказ органа, предоставляющего муниципальную услугу, должностного лица органа, предоставляющего государственную услугу, или органа, предоставляющего муниципальную услугу, многофункционального центра, работника многофункционального центра, организаций, предусмотренных частью 1_1 статьи 16 Федерального закона от 27.07.2010 N 210-ФЗ, или их работников в исправлении допущенных ими опечаток и ошибок в выданных в результате предоставления муниципальной услуги документах либо нарушение установленного срока таких исправлений. В указанном случае досудебное (внесудебное) обжалование заявителем решений и действий (бездействия) многофункционального центра, работника многофункционального центра возможно в случае, если на многофункциональный центр, решения и действия (бездействие) которого обжалуются, возложена функция по предоставлению соответствующих государственных или муниципальных услуг в полном объеме в порядке, определенном частью 1_3 статьи 16 Федерального закона от 27.07.2010 N 210-ФЗ;

8) нарушение срока или порядка выдачи документов по результатам предоставления муниципальной услуги;

9) приостановление предоставления муниципальной услуги, если основания приостановления не предусмотрены федеральными законами и принятыми в соответствии с ними иными нормативными правовыми актами Российской Федерации, законами и иными нормативными правовыми актами субъектов Российской Федерации, муниципальными правовыми актами. В указанном случае досудебное (внесудебное) обжалование заявителем решений и действий (бездействия) многофункционального центра, работника многофункционального центра возможно в случае, если на многофункциональный центр, решения и действия (бездействие) которого обжалуются, возложена функция по предоставлению соответствующих государственных или муниципальных услуг в полном объеме в порядке, определенном частью 1_3 статьи 16 Федерального закона от 27.07.2010 N 210-ФЗ;

10) требование у заявителя при предоставлении муниципальной услуги документов или информации, отсутствие и (или) недостоверность которых не указывались при первоначальном отказе в приеме документов, необходимых для предоставления муниципальной услуги, либо в предоставлении муниципальной услуги, за исключением случаев, предусмотренных пунктом 4 части 1 статьи 7 Федерального закона от 27.07.2010 N 210-ФЗ. В указанном случае досудебное (внесудебное) обжалование заявителем решений и действий (бездействия) многофункционального центра, работника многофункционального центра возможно в случае, если на многофункциональный центр, решения и действия (бездействие) которого обжалуются, возложена функция по предоставлению соответствующих государственных или муниципальных услуг в полном объеме в порядке, определенном частью 1_3 статьи 16 Федерального закона от 27.07.2010 N 210-ФЗ.

5.2. Жалоба подается в письменной форме на бумажном носителе, в электронной форме в орган, предоставляющий муниципальную услугу, МФЦ либо в соответствующий орган местного самоуправления публично-правового образования, являющийся учредителем МФЦ (далее - учредитель МФЦ), а также в организации, предусмотренные частью 1_1 статьи 16 Федерального закона от 27.07.2010 N 210-ФЗ. Жалобы на решения и действия (бездействие) руководителя органа, предоставляющего муниципальную услугу, подаются в вышестоящий орган (при его наличии) либо в случае его отсутствия рассматриваются непосредственно руководителем органа, предоставляющего муниципальную услугу. Жалобы на решения и действия (бездействие) работника многофункционального центра подаются руководителю этого многофункционального центра. Жалобы на решения и

действия (бездействие) многофункционального центра подаются учредителю многофункционального центра или должностному лицу, уполномоченному нормативным правовым актом субъекта Российской Федерации. Жалобы на решения и действия (бездействие) работников организаций, предусмотренных частью 1_1 статьи 16 Федерального закона от 27.07.2010 N 210-ФЗ, подаются руководителям этих организаций. Жалоба на решения и действия (бездействие) органа, предоставляющего муниципальную услугу, должностного лица органа, предоставляющего муниципальную услугу, государственного или муниципального служащего, руководителя органа, предоставляющего муниципальную услугу, может быть направлена по почте, через МФЦ, с использованием информационно-телекоммуникационной сети "Интернет", официального сайта органа, предоставляющего муниципальную услугу, единого портала государственных и муниципальных услуг либо регионального портала государственных и муниципальных услуг, а также может быть принята при личном приеме заявителя. Жалоба на решения и действия (бездействие) МФЦ, работника МФЦ может быть направлена по почте, с использованием информационно-телекоммуникационной сети "Интернет", официального сайта МФЦ, Единого портала государственных и муниципальных услуг Республики Татарстан (<http://uslugi.tatar.ru/>), Единого портала государственных и муниципальных услуг (функций) (<http://www.gosuslugi.ru/>), а также может быть принята при личном приеме заявителя. Жалоба на решения и действия (бездействие) организаций, предусмотренных частью 1_1 статьи 16 Федерального закона от 27.07.2010 N 210-ФЗ, а также их работников может быть направлена по почте, с использованием информационно-телекоммуникационной сети "Интернет", официальных сайтов этих организаций, единого портала государственных и муниципальных услуг либо регионального портала государственных и муниципальных услуг, а также может быть принята при личном приеме заявителя.

5.3. Жалоба, поступившая в орган, предоставляющий муниципальную услугу, многофункциональный центр, учредителю МФЦ, в организации, предусмотренные частью 1_1 статьи 16 настоящего Федерального закона, либо вышестоящий орган (при его наличии), подлежит рассмотрению в течение пятнадцати рабочих дней со дня ее регистрации, а в случае обжалования отказа органа, предоставляющего государственную услугу, органа, предоставляющего муниципальную услугу, многофункционального центра, организаций, предусмотренных частью 1_1 статьи 16 Федерального закона от 27.07.2010 N 210-ФЗ, в приеме документов у заявителя либо в исправлении допущенных опечаток и ошибок или в случае обжалования нарушения установленного срока таких исправлений - в течение пяти рабочих дней со дня ее регистрации.

5.4. Жалоба должна содержать:

1) наименование органа, предоставляющего муниципальную услугу, должностного лица органа, предоставляющего муниципальную услугу, либо муниципального служащего, МФЦ, его руководителя и (или) работника, организаций, предусмотренных частью 1_1 статьи 16 Федерального закона от 27.07.2010 N 210-ФЗ, их руководителей и (или) работников, решения и действия (бездействие) которых обжалуются;

2) фамилию, имя, отчество (последнее - при наличии), сведения о месте жительства заявителя - физического лица либо наименование, сведения о месте нахождения заявителя - юридического лица, а также номер (номера) контактного телефона, адрес (адреса) электронной почты (при наличии) и почтовый адрес, по которым должен быть направлен ответ заявителю;

3) сведения об обжалуемых решениях и действиях (бездействии) органа, предоставляющего муниципальную услугу, должностного лица органа, предоставляющего муниципальную услугу, либо муниципального служащего, МФЦ, работника многофункционального центра, организаций, предусмотренных частью 1_1 статьи 16 Федерального закона от 27.07.2010 N 210-ФЗ, их работников;

4) доводы, на основании которых заявитель не согласен с решением и действием (бездействием) органа, предоставляющего муниципальную услугу, должностного лица органа, предоставляющего муниципальную услугу, либо муниципального служащего, МФЦ, работника МФЦ, организаций, предусмотренных частью 1_1 статьи 16 Федерального закона от 27.07.2010 N 210-ФЗ, их работников. Заявителем могут быть

представлены документы (при наличии), подтверждающие доводы заявителя, либо их копии.

5.5. По результатам рассмотрения жалобы принимается одно из следующих решений:

1) жалоба удовлетворяется, в том числе в форме отмены принятого решения, исправления допущенных опечаток и ошибок в выданных в результате предоставления муниципальной услуги документах, возврата заявителю денежных средств, взимание которых не предусмотрено нормативными правовыми актами Российской Федерации, нормативными правовыми актами субъектов Российской Федерации, муниципальными правовыми актами;

2) в удовлетворении жалобы отказывается.

5.6. Не позднее дня, следующего за днем принятия решения, указанного в части 7 настоящей статьи 11_2 Федерального закона от 27.07.2010 N 210-ФЗ, заявителю в письменной форме и по желанию заявителя в электронной форме направляется мотивированный ответ о результатах рассмотрения жалобы.

5.6.1. В случае признания жалобы подлежащей удовлетворению в ответе заявителю, указанном в части 8 статьи 11_2 Федерального закона от 27.07.2010 N 210-ФЗ, дается информация о действиях, осуществляемых органом, предоставляющим муниципальную услугу, МФЦ либо организацией, предусмотренной частью 1_1 статьи 16 Федерального закона от 27.07.2010 N 210-ФЗ, в целях незамедлительного устранения выявленных нарушений при оказании муниципальной услуги, а также приносятся извинения за доставленные неудобства и указывается информация о дальнейших действиях, которые необходимо совершить заявителю в целях получения государственной или муниципальной услуги.

5.6.2. В случае признания жалобы, не подлежащей удовлетворению в ответе заявителю, указанном в части 8 статьи 11_2 Федерального закона от 27.07.2010 N 210-ФЗ, даются аргументированные разъяснения о причинах принятого решения, а также информация о порядке обжалования принятого решения.

5.7. В случае установления в ходе или по результатам рассмотрения жалобы признаков состава административного правонарушения или преступления должностное лицо, работник, наделенные полномочиями по рассмотрению жалоб в соответствии с частью 1 статьи 11_2 Федерального закона от 27.07.2010 N 210-ФЗ, незамедлительно направляют имеющиеся материалы в органы прокуратуры.

Утверждено приказом
Министерства финансов
Российской Федерации
11 декабря 2014 года N 146н

Форма решения об отказе в присвоении объекту адресации адреса или аннулировании
его адреса

(Ф.И.О., адрес заявителя (представителя) заявителя)
(регистрационный номер заявления о присвоении объекту
адресации адреса или аннулировании его адреса)

Решение об отказе в присвоении объекту адресации адреса или аннулировании его
адреса

от _____ N _____

(наименование органа местного самоуправления, органа государственной власти
субъекта Российской Федерации - города федерального значения или органа местного
самоуправления внутригородского муниципального образования города федерального
значения, уполномоченного законом субъекта Российской Федерации)

сообщает, что

(Ф.И.О. заявителя в дательном падеже, наименование, номер и
дата выдачи документа,

подтверждающего личность, почтовый адрес - для физического лица; полное
наименование, ИНН, КПП

(для российского юридического лица), страна, дата и номер регистрации (для
иностранного юридического лица),

почтовый адрес - для юридического лица)

на основании [Правил присвоения, изменения и аннулирования адресов](#),
утвержденных постановлением [Правительства Российской Федерации от 19 ноября 2014
года N 1221](#), отказано в присвоении (аннулировании) адреса следующему

(нужное подчеркнуть)

объекту адресации

(вид и наименование объекта адресации, описание

местонахождения объекта адресации в случае обращения заявителя о присвоении
объекту адресации адреса,

адрес объекта адресации в случае обращения заявителя об аннулировании его адреса)

В СВЯЗИ С

(основание отказа)

Уполномоченное лицо органа местного самоуправления, органа государственной власти субъекта Российской Федерации - города федерального значения или органа местного самоуправления внутригородского муниципального образования города федерального значения, уполномоченного законом субъекта Российской Федерации

(должность, Ф.И.О.)

(подпись)

М.П.

Форма заявления о присвоении объекту адресации адреса или аннулировании его адреса

		Лист N _____	Всего листов _____
1	Заявление	2	Заявление принято
	в		регистрационный номер _____
	(наименование органа местного самоуправления, органа		количество листов заявления _____
	государственной власти субъекта Российской Федерации -		количество прилагаемых документов _____,
	городов федерального значения или органа местного		в том числе оригиналов _____, копий _____,
	самоуправления внутригородского муниципального образования		количество листов в оригиналах _____, копиях _____
	города федерального значения, уполномоченного законом субъекта Российской Федерации на присвоение объектам адресации адресов)		ФИО должностного лица _____
			подпись должностного лица _____
			дата "___" _____ г.
3.1	Прошу в отношении объекта адресации:		
	Вид:		
	Земельный участок	Сооружение	Объект незавершенного строительства
	Здание	Помещение	
3.2	Присвоить адрес		
	В связи с:		
	Образованием земельного участка(ов) из земель, находящихся в государственной или муниципальной собственности		
	Количество образуемых земельных участков		
	Дополнительная информация:		
	Образованием земельного участка(ов) путем раздела земельного участка		
	Количество образуемых земельных участков		

Кадастровый номер земельного участка, раздел которого осуществляется	Адрес земельного участка, раздел которого осуществляется
Образованием земельного участка путем объединения земельных участков	
Количество объединяемых земельных участков	
Кадастровый номер объединяемого земельного участка ¹	Адрес объединяемого земельного участка ¹

¹ Строка дублируется для каждого объединенного земельного участка.

		Лист N ____	Всего листов ____
Образованием земельного участка(ов) путем выдела из земельного участка			
Количество образуемых земельных участков (за исключением земельного участка, из которого осуществляется выдел)			
Кадастровый номер земельного участка, из которого осуществляется выдел	Адрес земельного участка, из которого осуществляется выдел		
Образованием земельного участка(ов) путем перераспределения земельных участков			
Количество образуемых земельных участков	Количество земельных участков, которые перераспределяются		
Кадастровый номер земельного участка, который перераспределяется ²	Адрес земельного участка, который перераспределяется ²		
Строительством, реконструкцией здания, сооружения			
Наименование объекта строительства (реконструкции) в соответствии с проектной документацией			
Кадастровый номер земельного участка, на котором осуществляется строительство (реконструкция)	Адрес земельного участка, на котором осуществляется строительство (реконструкция)		

Подготовкой в отношении следующего объекта адресации документов, необходимых для осуществления государственного кадастрового учета указанного объекта адресации, в случае, если в соответствии с Градостроительным кодексом Российской Федерации, законодательством субъектов Российской Федерации о градостроительной деятельности для его строительства, реконструкции выдача разрешения на строительство не требуется			
Тип здания, сооружения, объекта незавершенного строительства			
Наименование объекта строительства (реконструкции) (при наличии проектной документации указывается в соответствии с проектной документацией)			
Кадастровый номер земельного участка, на котором осуществляется строительство (реконструкция)		Адрес земельного участка, на котором осуществляется строительство (реконструкция)	
Переводом жилого помещения в нежилое помещение и нежилого помещения в жилое помещение			
Кадастровый номер помещения		Адрес помещения	

²Строка дублируется для каждого перераспределенного земельного участка.

			Лист N _____	Всего листов _____
Образованием помещения(ий) в здании, сооружении путем раздела здания, сооружения				
	Образование жилого помещения	Количество образуемых помещений		
	Образование нежилого помещения	Количество образуемых помещений		
Кадастровый номер здания, сооружения		Адрес здания, сооружения		
Дополнительная информация:				
Образованием помещения(ий) в здании, сооружении путем раздела помещения				
Назначение помещения (жилое (нежилое) помещение) ³	Вид помещения ³	Количество помещений ³		
Кадастровый номер помещения, раздел которого осуществляется		Адрес помещения, раздел которого осуществляется		

Дополнительная информация:			
Образованием помещения в здании, сооружении путем объединения помещений в здании, сооружении			
	Образование жилого помещения		Образование нежилого помещения
Количество объединяемых помещений			
Кадастровый номер объединяемого помещения ⁴		Адрес объединяемого помещения ⁴	
Дополнительная информация:			
Образованием помещения в здании, сооружении путем переустройства и (или) перепланировки мест общего пользования			
	Образование жилого помещения		Образование нежилого помещения
Количество образуемых помещений			
Кадастровый номер здания, сооружения		Адрес здания, сооружения	
Дополнительная информация:			

³ Строка дублируется для каждого разделенного помещения.

⁴ Строка дублируется для каждого объединенного помещения.

		Лист N _____	Всего листов _____
3.3	Аннулировать адрес объекта адресации:		
	Наименование страны		
	Наименование субъекта Российской Федерации		

Наименование муниципального района, городского округа или внутригородской территории (для городов федерального значения) в составе субъекта Российской Федерации	
Наименование поселения	
Наименование внутригородского района городского округа	
Наименование населенного пункта	
Наименование элемента планировочной структуры	
Наименование элемента улично-дорожной сети	
Номер земельного участка	
Тип и номер здания, сооружения или объекта незавершенного строительства	
Тип и номер помещения, расположенного в здании или сооружении	
Тип и номер помещения в пределах квартиры (в отношении коммунальных квартир)	
Дополнительная информация:	
В связи с:	
	Прекращением существования объекта адресации
	Отказом в осуществлении кадастрового учета объекта адресации по основаниям, указанным в пунктах 1 и 3 части 2 статьи 27 Федерального закона от 24 июля 2007 года N 221-ФЗ "О государственном кадастре недвижимости" (Собрание законодательства Российской Федерации, 2007, N 31, ст.4017; 2008, N 30, ст.3597; 2009, N 52, ст.6410; 2011, N 1, ст.47; N 49, ст.7061; N 50, ст.7365; 2012, N 31, ст.4322; 2013, N 30, ст.4083; официальный интернет-портал правовой информации www.pravo.gov.ru , 23 декабря 2014 года)
	Присвоением объекту адресации нового адреса
Дополнительная информация:	

		Лист N ____	Всего листов ____
4	Собственник объекта адресации или лицо, обладающее иным вещным правом на объект адресации		
	физическое лицо:		
	фамилия:	имя (полностью):	отчество (полностью) ИИН (при наличии):

		(при наличии):	
документ, удостоверяющий личность:	вид:	серия:	номер:
	дата выдачи:	кем выдан:	
	"__" ____ г.		
почтовый адрес:	телефон для связи:	адрес электронной почты (при наличии):	

юридическое лицо, в том числе орган государственной власти, иной государственный орган, орган местного самоуправления:

полное наименование:			
ИНН (для российского юридического лица):	КПП (для российского юридического лица):		
страна регистрации (инкорпорации) (для иностранного юридического лица):	дата регистрации (для иностранного юридического лица):	номер регистрации (для иностранного юридического лица):	
	"__" ____ г.		
почтовый адрес:	телефон для связи:	адрес электронной почты (при наличии):	

Вещное право на объект адресации:

	право собственности
	право хозяйственного ведения имуществом на объект адресации
	право оперативного управления имуществом на объект адресации
	право пожизненно наследуемого владения земельным участком
	право постоянного (бессрочного) пользования земельным участком

5

Способ получения документов (в том числе решения о присвоении объекту адресации адреса или аннулировании его адреса, оригиналов ранее представленных документов, решения об отказе в присвоении (аннулировании) объекту адресации адреса):

Лично	В многофункциональном центре
Почтовым отправлением по адресу:	

	В личном кабинете Единого портала государственных и муниципальных услуг, региональных порталов государственных и муниципальных услуг	
	В личном кабинете федеральной информационной адресной системы	
	На адрес электронной почты (для сообщения о получении заявления и документов)	
6	Расписку в получении документов прошу:	
	Выдать лично	Расписка получена: _____ (подпись заявителя)
	Направить почтовым отправлением по адресу:	
	Не направлять	

		Лист N _____	Всего листов _____
7	Заявитель:		
	Собственник объекта адресации или лицо, обладающее иным вещным правом на объект адресации		
	Представитель собственника объекта адресации или лица, обладающего иным вещным правом на объект адресации		
	физическое лицо:		
	фамилия:	имя (полностью):	отчество (полностью) (при наличии):
			ИНН (при наличии):
	документ, удостоверяющий личность:	вид:	серия:
			номер:
		дата выдачи:	кем выдан:
		"__" ____ г.	
	почтовый адрес:	телефон для связи:	адрес электронной почты (при наличии):
	наименование и реквизиты документа, подтверждающего полномочия представителя:		

юридическое лицо, в том числе орган государственной власти, иной государственный орган, орган местного самоуправления:			
полное наименование:			
КПП (для российского юридического лица):		ИНН (для российского юридического лица):	
страна регистрации (инкорпорации) (для иностранного юридического лица):	дата регистрации (для иностранного юридического лица):	номер регистрации (для иностранного юридического лица):	
	"__" _____ г.		
почтовый адрес:	телефон для связи:	адрес электронной почты (при наличии):	
наименование и реквизиты документа, подтверждающего полномочия представителя:			

8 **Документы, прилагаемые к заявлению:**

Оригинал в количестве ____ экз., на ____ л.	Копия в количестве ____ экз., на ____ л.
Оригинал в количестве ____ экз., на ____ л.	Копия в количестве ____ экз., на ____ л.
Оригинал в количестве ____ экз., на ____ л.	Копия в количестве ____ экз., на ____ л.

9 **Примечание:**

--

	Лист N _____	Всего листов _____
10	Подтверждаю свое согласие, а также согласие представляемого мною лица, на обработку персональных данных (сбор, систематизацию, накопление, хранение, уточнение (обновление, изменение), использование, распространение (в том числе передачу), обезличивание, блокирование, уничтожение персональных данных, а также иные действия, необходимые для обработки персональных данных в рамках предоставления органами, осуществляющими присвоение, изменение и аннулирование адресов, в соответствии с законодательством Российской Федерации), в том числе в автоматизированном режиме, включая принятие решений на их основе органом, осуществляющим присвоение, изменение и аннулирование адресов, в целях предоставления государственной услуги.	
11	Настоящим также подтверждаю, что: сведения, указанные в настоящем заявлении, на дату представления заявления достоверны; представленные правоустанавливающий(ие) документ(ы) и иные документы и содержащиеся в них сведения соответствуют установленным законодательством Российской Федерации требованиям.	
12	Подпись	Дата
	_____	" ____ " _____ г.
	(подпись)	(инициалы, фамилия)
13	Отметка специалиста, принявшего заявление и приложенные к нему документы:	

Примечание.

Заявление о присвоении объекту адресации адреса или аннулировании его адреса (далее - заявление) на бумажном носителе оформляется на стандартных листах формата А4. На каждом листе указывается его порядковый номер. Нумерация листов осуществляется по порядку в пределах всего документа арабскими цифрами. На каждом листе также указывается общее количество листов, содержащихся в заявлении.

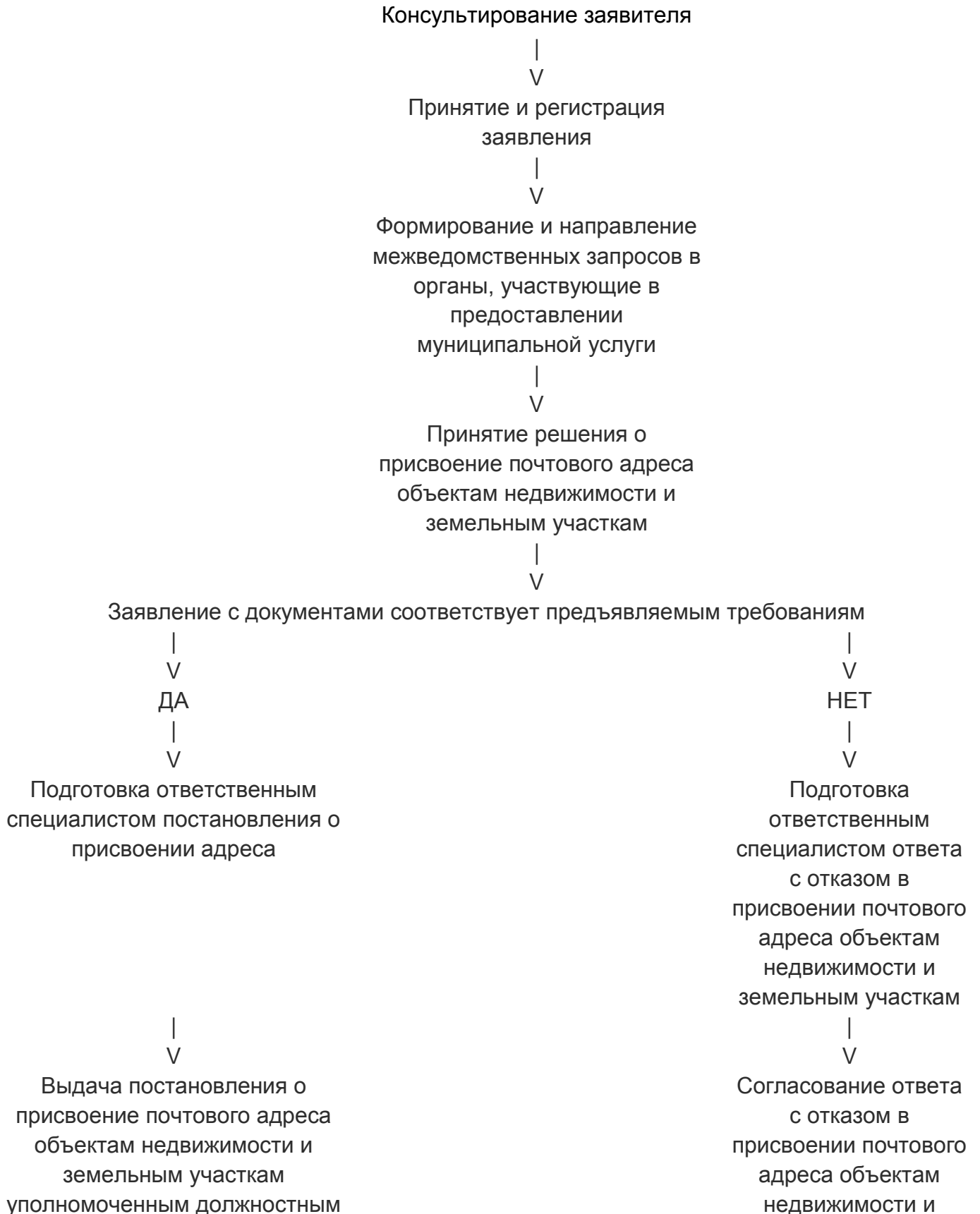
Если заявление заполняется заявителем самостоятельно на бумажном носителе, напротив выбранных сведений в специально отведенной графе проставляется знак: "V"

(V).

При оформлении заявления на бумажном носителе заявителем или по его просьбе специалистом органа местного самоуправления, органа государственной власти субъекта Российской Федерации - города федерального значения или органа местного самоуправления внутригородского муниципального образования города федерального значения, уполномоченного законом указанного субъекта Российской Федерации на присвоение объектам адресации адресов, с использованием компьютерной техники могут быть заполнены строки (элементы реквизита), имеющие отношение к конкретному заявлению. В этом случае строки, не подлежащие заполнению, из формы заявления исключаются.

Блок-схема последовательности действий по предоставлению муниципальной услуги

Условные обозначения



лицом



Письменное уведомление
заявителя о присвоение
почтового адреса объектам
недвижимости и земельным
участкам



земельным участкам
уполномоченным
должностным лицом



Согласованный ответ
с отказом в
предоставлении
муниципальной
услуги



Письменное
уведомление
заявителя об отказе в
предоставлении
муниципальной
услуги

Реквизиты должностных лиц, ответственных за предоставление муниципальной услуги и осуществляющих контроль ее исполнения

Исполнительный комитет [Сорок-Сайдакского](#) сельского поселения
Буинского муниципального района

Должность	Телефон	Электронный адрес
Руководитель исполкома	(84374) 5-35-46	Sayd.Bui@tatar.ru
Секретарь исполкома	(84374) 5-35-46	Sayd.Bui@tatar.ru

Реквизиты должностных лиц, контролирующих предоставление муниципальной услуги

Должность	Телефон	Электронный адрес
Глава СП	(84374) 5-35-46	Sayd.Bui@tatar.ru

[1] Длительность процедур исчисляется в рабочих днях.