



ПОСТАНОВЛЕНИЕ

26.03.2019

г.Казань

КАРАР

№ 221

О внесении изменений в Государственный реестр особо охраняемых природных территорий в Республике Татарстан, утвержденный постановлением Кабинета Министров Республики Татарстан от 24.07.2009 № 520 «Об утверждении Государственного реестра особо охраняемых природных территорий в Республике Татарстан и внесении изменений в отдельные постановления Кабинета Министров Республики Татарстан по вопросам особо охраняемых природных территорий»

Кабинет Министров Республики Татарстан **ПОСТАНОВЛЯЕТ:**

Внести в Государственный реестр особо охраняемых природных территорий в Республике Татарстан, утвержденный постановлением Кабинета Министров Республики Татарстан от 24.07.2009 № 520 «Об утверждении Государственного реестра особо охраняемых природных территорий в Республике Татарстан и внесении изменений в отдельные постановления Кабинета Министров Республики Татарстан по вопросам особо охраняемых природных территорий» (с изменениями, внесенными постановлениями Кабинета Министров Республики Татарстан от 24.03.2010 № 192, от 13.05.2011 № 393, от 26.07.2011 № 604, от 08.08.2011 № 641, от 17.07.2012 № 600, от 27.03.2013 № 208, от 01.06.2013 № 374, от 06.06.2013 № 390, от 20.05.2014 № 335, от 11.06.2014 № 399, от 17.10.2014 № 767, от 24.11.2014 № 904, от 11.07.2016 № 475, от 21.07.2016 № 493, от 31.01.2017 № 42, от 30.09.2017 № 744, от 12.02.2018 № 76, от 21.05.2018 № 380), следующие изменения:

в разделе «Пояснительная записка»:

в абзаце седьмом слова «181 особо охраняемый природный объект» заменить словами «184 особо охраняемые природные территории»;

в абзаце десятом цифры «33» заменить цифрами «36»;

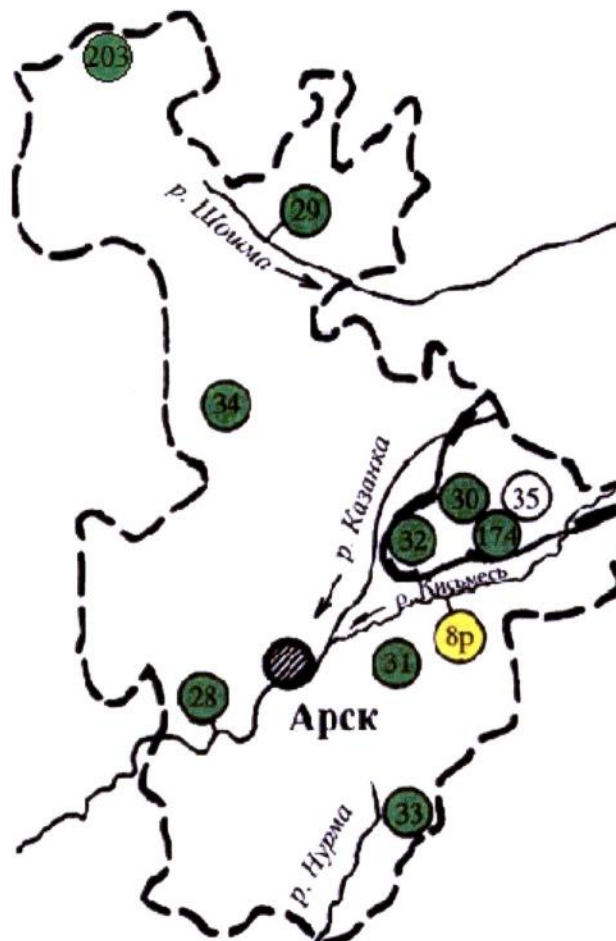
абзац четырнадцатый изложить в следующей редакции:

«Общая площадь ПЗФ составила 398,342 тыс.гектаров, или 5,86 процента общей площади республики, что более чем вшестеро превысило показатель (1,03 процента) 1997 года.»;

в разделе «Арский муниципальный район»:

карту-схему Арского муниципального района и примечания к ней изложить в следующей редакции:

«Арский муниципальный район

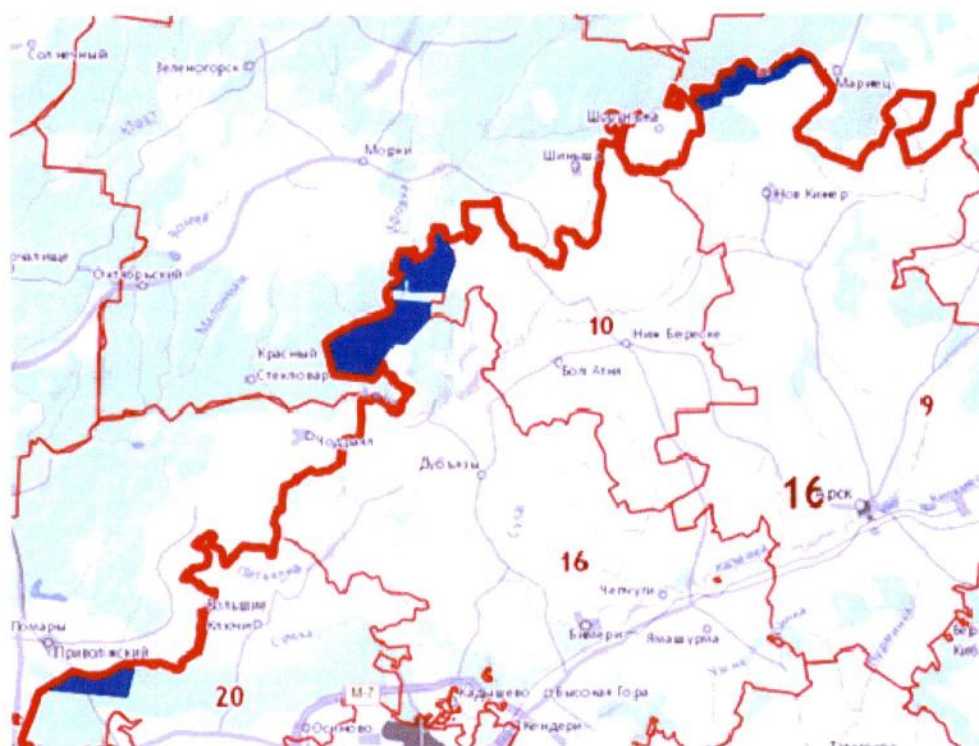


- [28] – река Казанка
- [29] – река Шошма
- [30] – Рукотворный лес
- [31] – Корсинская колония серой цапли
- [32] – Исток реки Казанки
- [33] – Янга-Салинский склон
- [34] – Лес Тукай-Кырлай
- [174] – Аю урманы
- [35] – Сурнарский
- [8р] – Волоохранная зона реки Кисьмесь
- [203] – Шорский»;

дополнить подразделом «Шорский [203]» следующего содержания:

«Шорский [203]»

Статус	Государственный природный зоологический заказник регионального значения
Учредительные документы	Постановление КМ РТ от 01.02.2019 № 64
Местоположение	Арский, Высокогорский и Зеленодольский районы Республики Татарстан
Контролирующий государственный орган исполнительной власти	Государственный комитет Республики Татарстан по биологическим ресурсам



Характеристика объекта и его значение. Заказник общей площадью 10 715 гектаров расположен на территориях Арского, Высокогорского и Зеленодольского районов.

Цель создания заказника – сохранение таежных экосистем. Практическая цель – воссоздание высокой плотности глухаря, рябчика, зайца-беляка.

Задачи заказника:

создать комфортные условия для типичных видов (в комплексе) и обеспечить высокую плотность глухаря, рябчика, зайца-беляка;

совместить охрану видов и активное использование;

провести работу по восстановлению в условиях неволи оленя северного лесного, белки, возможно зубра.

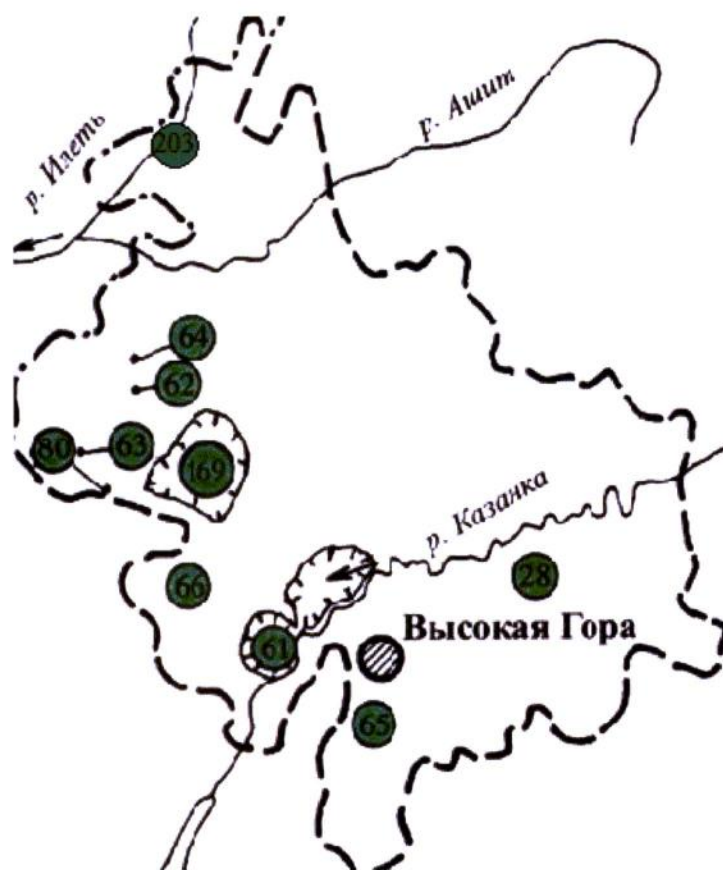
Во всех участках сохранились наиболее типичные таежные виды: глухарь, рябчик, заяц-беляк. Особенно ценно наличие рябчика, т.к. это вид, всю жизнь проводящий в глухих темных таежных участках и поэтому являющийся индикатором принадлежности участка к экосистеме темнохвойной тайги. В заказнике сохранились единично типичные северные таежники: полевка красная, белка северная архангельская, в Зеленодольском хозяйстве отмечены выдра, рысь, неясить бородастая, на р.Илеть сохранились самые типичные таежные участки растительности (высокоствольные сосново-еловые леса с участками пихты).

Меры охраны. Согласно режиму охраны заказника, установленному законодательствами Российской Федерации и Республики Татарстан.»;

в разделе «Высокогорский муниципальный район»:

карту-схему Высокогорского муниципального района и примечания к ней изложить в следующей редакции:

«Высокогорский муниципальный район



- [28] – река Казанка
- [61] – Голубые озера
- [62] – озеро Карасиное
- [63] – озеро Кара-Куль
- [64] – озеро Мочальное
- [80] – озеро Русско-Марийские Ковали
- [65] – Эстачинский склон
- [66] – Семиозерский лес
- [169] – Чулпан
- [203] – Шорский»;

дополнить подразделом «Шорский [203]» следующего содержания:

«Шорский [203]

(см. Арский район)»;

в разделе «Зеленодольский муниципальный район»:

карту-схему Зеленодольского муниципального района и примечания к ней изложить в следующей редакции:

«Зеленодольский муниципальный район



[25] – река Свяга

[59] – Свяжский

[76a] – Волжско-Камский государственный природный
биосферный заповедник (Раифский участок)

[78] – озеро Бело-Безводное

[79] – озеро Провальное

[81] – озеро Собакино

[82] – колония серой цапли

[83] – Ильинская балка

[84] – овражно-балочная система «Никольская»

[85] – овражно-балочная система «Фахри Яры»

[86] – овражно-балочная система «Кишангер»

[203] – Шорский»;

дополнить подразделом «Шорский [203]» следующего содержания:

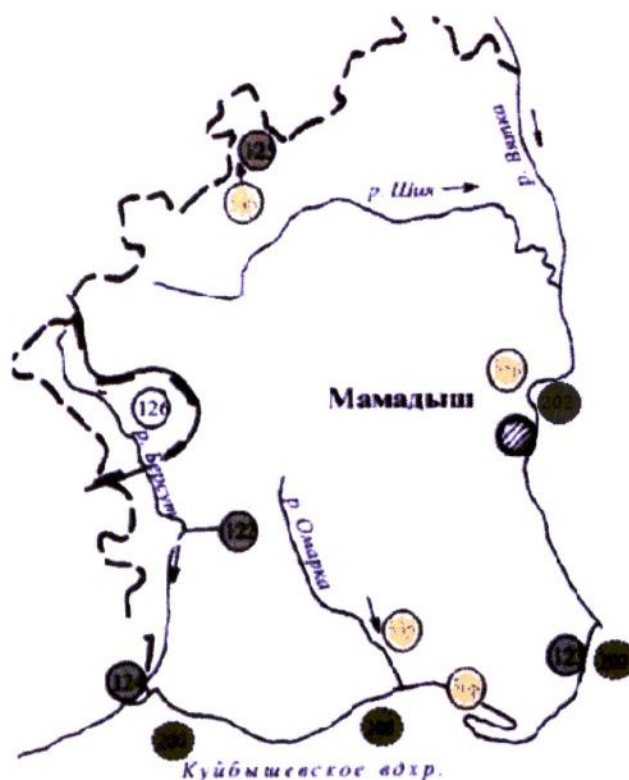
«Шорский [203]

(см. Арский район)»;

в разделе «Мамадышский муниципальный район»:

карту-схему Мамадышского муниципального района и примечания к ней изложить в следующей редакции:

«Мамадышский муниципальный район

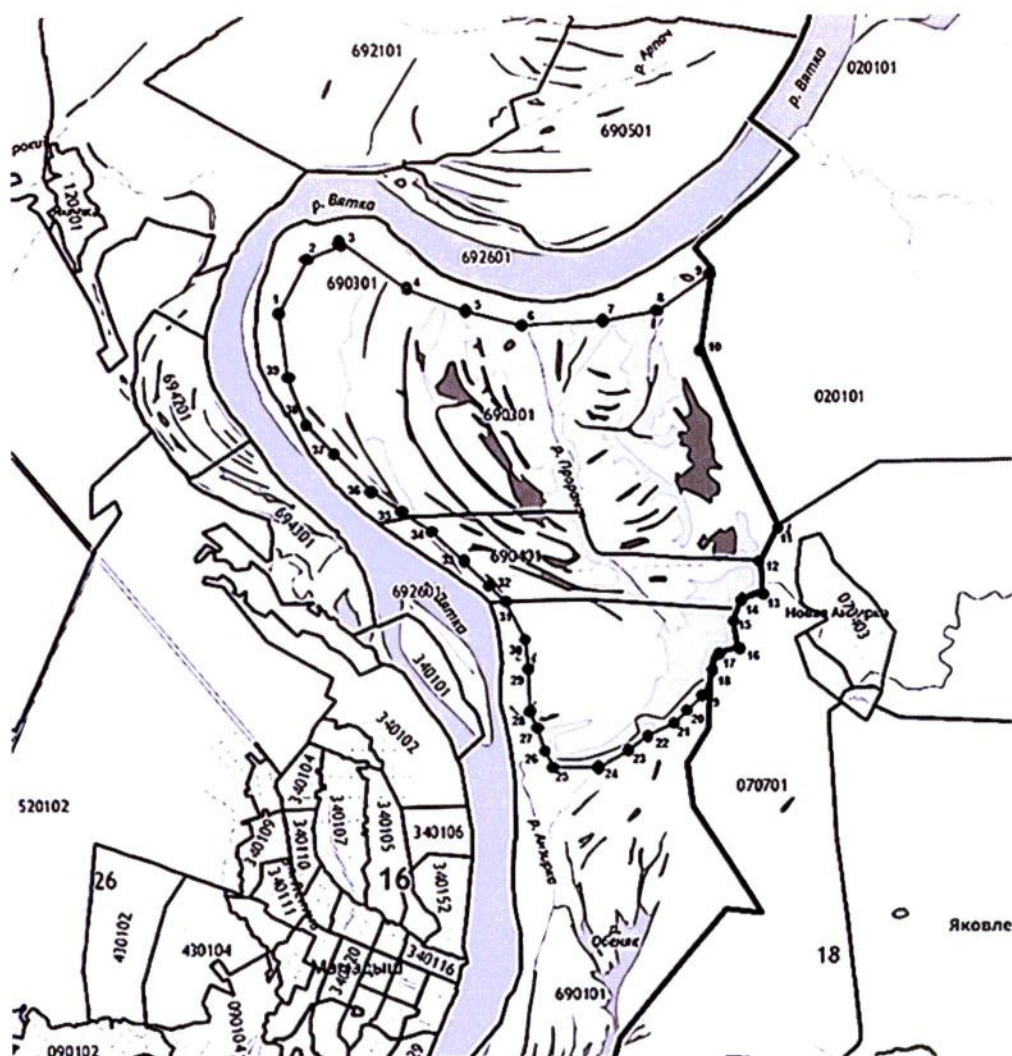


- [122] – река Берсут
- [123] – Сокольский лес
- [124] – Берсутские пихтарники
- [125] – Мешебашское лесничество (пихтарник Порфирьева)
- [126] – Мешинский
- [53р] – Геологический разрез «Омарский починок»
- [54р] – Сабинский лесхоз, 372 квартал
- [55р] – урочище «Липовая грива»
- [56р] – Сокольский
- [200] – Нерестильще стерляди
- [202] – «Нократ»;

дополнить подразделом «Нократ [202]» следующего содержания:

«Нократ [202]

Статус	Государственный природный зоологический заказник регионального значения
Учредительные документы	Постановление КМ РТ от 01.02.2019 № 57
Местоположение	Мамадышский район Республики Татарстан, юго-западнее г.Мамадыш
Контролирующий государственный орган исполнительной власти	Государственный комитет Республики Татарстан по биологическим ресурсам



Характеристика объекта и его значение. Заказник общей площадью 1 380,72 гектара расположен в пойме реки Вятки в юго-восточной части Мамадышского района и представляет собой участок водно-болотных угодий пойменного типа.

Ландшафтное разнообразие территории заказника включает озера-старицы, болотные массивы, леса из черной ольхи и ивы, пойменные луга.

Данная территория является местом обитания целого ряда водных и околоводных видов растений. Здесь произрастают редкие виды растений для Республики Татарстан, занесенных в Красную книгу Республики Татарстан: кубышка желтая, дремлик болотный, касатик сибирский и др. Из животных отмечены орлан-белохвост, орел-могильник, сокол сапсан, лебедь-шипун, зимородок, серый журавль и другие виды, занесенные в Красную книгу Республики Татарстан.

Территория имеет оптимальные условия для воспроизводства утки-кряквы. Требуется особые меры по восстановлению данного вида. Целесообразность особой охраны данного природного комплекса диктуется еще и необходимостью сохранения водного режима долинного комплекса.

Меры охраны. Согласно режиму охраны заказника, установленному законодательствами Российской Федерации и Республики Татарстан.»;

в разделе «Нурлатский муниципальный район»:

карту-схему Нурлатского муниципального района и примечания к ней изложить в следующей редакции:

«Нурлатский муниципальный район

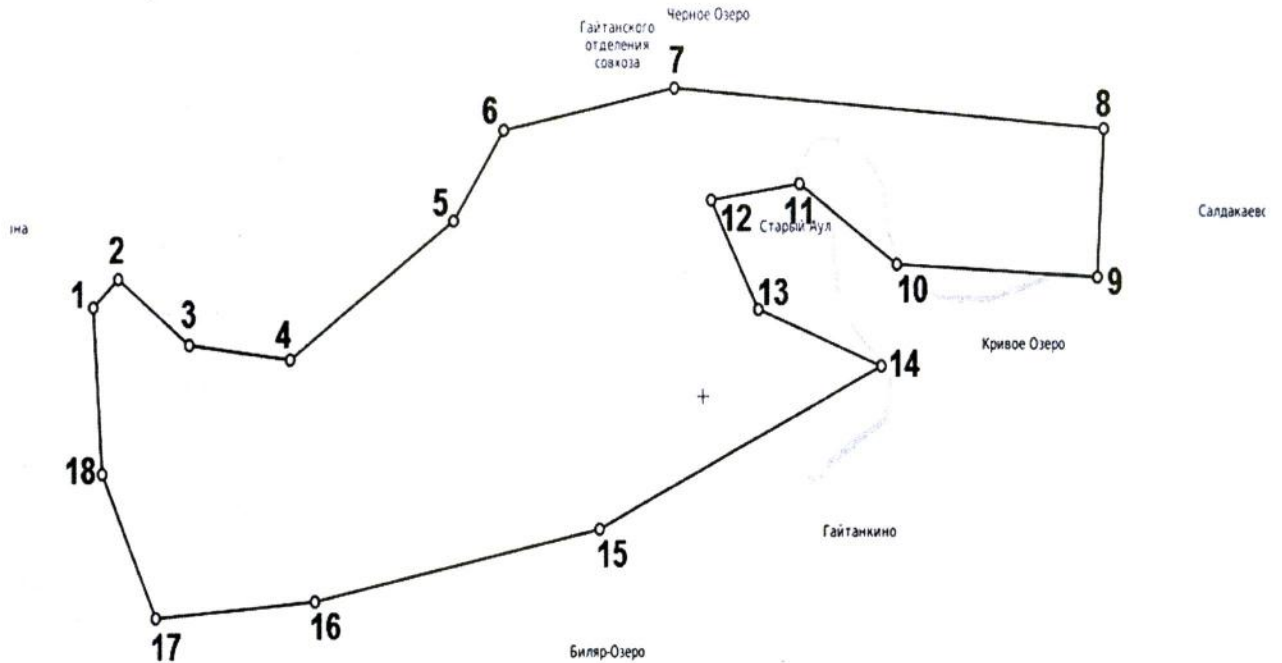


- [134] – река Большой Черемшан
 [9] – река Большая Сульча
 [135] – озеро Кара-Куль
 [12] – Билярский государственный охотничий заказник
 [188] – Чирмешэн болыннары
 [60p] – Большой Черемшан
 [204] – Черемшанский»;

дополнить подразделом «Черемшанский [204]» следующего содержания:

«Черемшанский [204]

Статус	Государственный природный заказник регионального значения комплексного профиля
Учредительные документы	Постановление КМ РТ от 06.02.2019 № 74
Местоположение	Нурлатский район Республики Татарстан, расположен в долине р.Большой Черемшан на запад от с.Салдакаево
Контролирующий государственный орган исполнительной власти	Государственный комитет Республики Татарстан по биологическим ресурсам



Характеристика объекта и его значение. Заказник общей площадью 2 344 гектара расположен в долине р.Большой Черемшан на запад от с.Салдакаево в юго-западной части Нурлатского района и представляет собой водно-болотный комплекс.

В заказнике расположены водоемы разного типа: реки, старицы, болота, озера. Много низин, покрытых водой посезонно. Обширны заросли околководной растительности, лесные участки разного породного состава. В этих условиях сформировался богатый природный комплекс, состоящий в основном из гидрофильных представителей флоры и фауны. Ряд видов позвоночных, занесенных в Красную книгу Республики Татарстан и Красную книгу Российской Федерации, формируют здесь регионально наиболее плотные группировки: сова болотная, неясыть серая, зимородок обыкновенный, осоед, подорлик большой, камышница. Кроме сохранения существующей экосистемы, заказник послужит полигоном работ по восстановлению численности утки-кряквы.

Меры охраны. Согласно режиму охраны заказника, установленному законодательствами Российской Федерации и Республики Татарстан.».

Премьер-министр
Республики Татарстан



А.В.Песошин