



ПРИКАЗ

БОЕРЫК

12.02.2019

г. Казань

№ 79-осн

Об утверждении лесохозяйственного
регламента Аксубаевского лесничества

В соответствии с пунктом 9 части 1 статьи 83 Лесного кодекса Российской Федерации, пунктом 1 части 3 статьи 3 Закона Республики Татарстан от 22 мая 2018 года № 22 ЗРТ «Об использовании лесов в Республике Татарстан», приказываю:

1. Утвердить прилагаемый лесохозяйственный регламент Аксубаевского лесничества.

2. Признать утратившими силу приказы Министерства лесного хозяйства Республики Татарстан:

от 22.10.2013 № 571/3-осн «Об утверждении лесохозяйственного регламента Аксубаевского лесничества»;

от 11.01.2018 № 5-осн «О внесении изменений в лесохозяйственный регламент Аксубаевского лесничества, утвержденный приказом Министерства лесного хозяйства Республики Татарстан от 22.10.2013 № 571/3-осн».

3. Настоящий приказ вступает в силу по истечении 10 дней после дня его официального опубликования.

4. Контроль за исполнением настоящего приказа возложить на первого заместителя министра лесного хозяйства Э.Н.Бедертдинова.

Министр

ТАТАРСТАН РЕСПУБЛИКАСЫ
ЮСТИЦИЯ МИНИСТРЛЫГЫ
ТЕРКӨЛДЕ

МИНИСТЕРСТВО ЮСТИЦИИ
РЕСПУБЛИКИ ТАТАРСТАН

ЗАРЕГИСТРИРОВАНО
"24.02.2019" г.

ТЕРЧ №

РЕГИСТРАЦИОННЫЙ
5455

Р.А. Кузюров

Утвержден
Приказом Министерства
лесного хозяйства
Республики Татарстан
от 12.02. 2019 г. № 79-осн

**ЛЕСОХОЗЯЙСТВЕННЫЙ РЕГЛАМЕНТ
АКСУБАЕВСКОГО ЛЕСНИЧЕСТВА**

Оглавление

ВВЕДЕНИЕ	5
ГЛАВА 1. ОБЩИЕ СВЕДЕНИЯ	15
1.1. Краткая характеристика лесничества	15
1.1.1. Наименование и местоположение лесничества	15
1.1.2. Общая площадь лесничества, участков лесничеств, распределение территории лесничества по районам	15
1.1.3. Распределение лесов лесничества по лесорастительным зонам, лесным районам и зонам лесозащитного и лесосеменного районирования	18
1.1.4. Распределение лесов лесничества по целевому назначению и категориям защитных лесов по кварталам или их частям, а также основания выделения защитных, эксплуатационных и резервных лесов	20
1.1.5. Характеристика лесных и нелесных земель из состава земель лесного фонда на территории лесничества	22
1.1.6. Характеристика имеющихся и проектируемых особо охраняемых природных территорий и объектов, планов по их организации, развитию экологических сетей, сохранению биоразнообразия	23
1.1.7. Характеристика проектируемых лесов национального наследия	23
1.1.8. Перечень видов биологического разнообразия и размеров буферных зон, подлежащих сохранению при осуществлении лесосечных работ	23
1.1.9. Характеристика существующих объектов лесной, лесоперерабатывающей инфраструктуры, объектов, не связанных с созданием лесной инфраструктуры, мероприятий по строительству, реконструкции и эксплуатации указанных объектов, предусмотренных документами территориального планирования	28
1.2. Виды разрешенного использования лесов	31
ГЛАВА 2. НОРМАТИВЫ, ПАРАМЕТРЫ И СРОКИ РАЗРЕШЕННОГО ИСПОЛЬЗОВАНИЯ ЛЕСОВ, НОРМАТИВЫ ПО ОХРАНЕ, ЗАЩИТЕ И ВОСПРОИЗВОДСТВУ ЛЕСОВ	35
2.1. Нормативы, параметры и сроки использования лесов для заготовки древесины	35
2.1.1. Расчетная лесосека для осуществления рубок спелых и перестойных лесных насаждений	36
2.1.2. Расчетная лесосека (ежегодный допустимый объем изъятия древесины) для осуществления рубок средневозрастных, приспевающих, спелых и перестойных лесных насаждениях при уходе за лесами	40
2.1.3. Расчетная лесосека (ежегодный допустимый объем изъятия древесины) при всех видах рубок	75
2.1.4. Возрасты рубок	79
2.1.5. Процент (интенсивность) выборки древесины с учетом полноты древостоя и состава, размеры лесосек, сроки примыкания лесосек, количество зарубов, сроки повторяемости рубок	80
2.1.6. Методы лесовосстановления	82
2.1.7. Сроки использования лесов для заготовки древесины и другие сведения	82

2.2. Нормативы, параметры и сроки использования лесов для заготовки живицы	83
2.3. Нормативы, параметры и сроки использования лесов для заготовки и сбора недревесных лесных ресурсов	83
2.3.1. Нормативы (ежегодные допустимые объемы) и параметры использования лесов для заготовки и сбора недревесных ресурсов по их видам.....	84
2.3.2. Сроки использования лесов для заготовки и сбора недревесных лесных ресурсов	84
2.4. Нормативы, параметры и сроки использования лесов для заготовки пищевых лесных ресурсов и сбора лекарственных растений	84
2.4.1. Нормативы (ежегодные допустимые объемы) и параметры использования лесов для заготовки пищевых лесных ресурсов и сбора лекарственных растений по их видам.....	85
2.4.2. Сроки заготовки и сбора.....	86
2.4.3. Нормативы и параметры при заготовке древесных соков	86
2.4.4. Заготовка папоротника орляка.....	87
2.4.5. Сроки использования лесов для заготовки пищевых лесных ресурсов и сбора лекарственных растений	87
2.5. Нормативы, параметры и сроки использования лесов для осуществления видов деятельности в сфере охотничьего хозяйства.....	87
2.5.1. Перечень и нормы проведения биотехнических мероприятий, размещенных для размещения объектов охотничьей инфраструктуры.....	88
2.6. Нормативы, параметры и сроки использования лесов для ведения сельского хозяйства	89
2.6.1. Параметры использования лесов для ведения сельского хозяйства	89
2.7. Нормативы, параметры и сроки использования лесов для осуществления научно-исследовательской и образовательной деятельности	89
2.8. Нормативы, параметры и сроки использования лесов для осуществления рекреационной деятельности.....	90
2.8.1. Нормативы использования лесов для осуществления рекреационной деятельности.....	90
2.8.2. Перечень кварталов и (или) частей кварталов зоны рекреационной деятельности.....	90
2.8.3. Функциональное зонирование территории зоны рекреационной деятельности.....	90
2.8.4. Перечень временных построек на лесных участках и нормативы их благоустройства.....	90
2.8.5. Параметры и сроки использования лесов для осуществления рекреационной деятельности.....	91
2.9. Нормативы, параметры и сроки разрешенного использования лесов для создания лесных плантаций и их эксплуатации.....	92
2.10. Нормативы, параметры и сроки использования лесов для выращивания лесных плодовых, ягодных, декоративных растений и лекарственных растений	92

2.11. Нормативы, параметры и сроки использования лесов для выращивания посадочного материала лесных растений (саженцев, сеянцев).....	93
2.12. Нормативы, параметры и сроки использования лесов для выполнения работ по геологическому изучению недр, для разработки месторождений полезных ископаемых	94
2.13. Нормативы, параметры и сроки использования лесов для строительства и эксплуатации водохранилищ, иных искусственных водных объектов, а также гидротехнических сооружений, речных портов, причалов	96
2.14. Нормативы, параметры и сроки использования лесов для строительства, реконструкции, эксплуатации линейных объектов.....	96
2.15. Нормативы, параметры и сроки использования лесов для переработки древесины и иных лесных ресурсов	99
2.16. Нормативы, параметры и сроки использования лесов для осуществления религиозной деятельности.....	100
2.17. Требования к охране, защите и воспроизводству лесов.....	101
2.17.1. Требования к мерам пожарной безопасности в лесах, охране лесов от загрязнения радиоактивными веществами и иного негативного воздействия	101
2.17.2. Требования к защите лесов (нормативы и параметры санитарно-оздоровительных мероприятий, профилактических мероприятий по защите лесов, мероприятий по ликвидации очагов вредных организмов, а также других определенных уполномоченным федеральным органом исполнительной власти мероприятий).....	104
2.17.3. Требования к воспроизводству лесов	109
2.18. Особенности требований к использованию лесов по лесорастительным зонам и лесным районам.....	118
ГЛАВА 3. ОГРАНИЧЕНИЯ ИСПОЛЬЗОВАНИЯ ЛЕСОВ.....	119
3.1. Ограничения по видам целевого назначения лесов.....	119
3.2. Ограничения по видам особо защитных участков лесов.....	120
3.3. Ограничения по видам использования лесов	121

ВВЕДЕНИЕ

Настоящий лесохозяйственный регламент является основой использования, охраны, защиты и воспроизводства лесов, расположенных в границах Аксубаевского лесничества.

Лесохозяйственный регламент разработан на основании части 7 статьи 87 Лесного кодекса Российской Федерации, приказа Министерства природных ресурсов и экологии Российской Федерации от 27.02.2017 № 72 «Об утверждении состава лесохозяйственных регламентов, порядка их разработки, сроков их действия и порядка внесения в них изменений».

Срок действия лесохозяйственного регламента до 1 апреля 2029 года.

При разработке лесохозяйственного регламента использованы материалы: лесоустройства 2015 года, утвержденные приказом Министерства лесного хозяйства Республики Татарстан от 20.01.2017 № 41-осн; государственного лесного реестра.

Разработчиком регламента является:

Министерство лесного хозяйства Республики Татарстан.

Почтовый адрес: Ямашева пр., д.37 А, г. Казань, 420124.

E-mail: Minleshoz@tatar.ru.

Сайт: Minleshoz.tatarstan.ru.

Тел. (843) 221-37-01.

Факс (843) 221-37-37.

Законодательные акты Российской Федерации

Лесной кодекс Российской Федерации (далее – ЛК РФ),

Водный кодекс Российской Федерации (далее – ВК РФ),

Земельный кодекс Российской Федерации (далее – ЗК РФ),

Гражданский кодекс Российской Федерации (далее – ГК РФ),

Закон Российской Федерации от 21 февраля 1992 года № 2395-1 «О недрах» (далее – Закон РФ «О недрах»).

Федеральный закон от 21 декабря 1994 года № 69-ФЗ «О пожарной безопасности» (далее – ФЗ «О пожарной безопасности»).

Федеральный закон от 14 марта 1995 года № 33-ФЗ «Об особо охраняемых природных территориях» (далее – федеральный закон № 33-ФЗ).

Федеральный закон от 24 апреля 1995 года № 52-ФЗ «О животном мире» (далее – федеральный закон № 52-ФЗ).

Федеральный закон от 30 декабря 2015 года № 431-ФЗ «О геодезии, картографии и пространственных данных и о внесении изменений в отдельные законодательные акты Российской Федерации» (далее – федеральный закон № 431-ФЗ).

Федеральный закон от 19 июля 1997 года № 109-ФЗ «О безопасном обращении с пестицидами и агрохимикатами» (далее – федеральный закон № 109-ФЗ).

Федеральный закон от 26 сентября 1997 года № 125-ФЗ «О свободе совести и о религиозных объединениях» (далее – федеральный закон № 125-ФЗ).

Федеральный закон от 24 июля 2007 года № 221-ФЗ «О кадастровой деятельности» (далее – федеральный закон № 221-ФЗ).

Федеральный закон от 31 марта 1999 года № 69-ФЗ «О газоснабжении в Российской Федерации» (далее – федеральный закон № 69-ФЗ).

Федеральный закон от 18 июня 2001 года № 78-ФЗ «О землеустройстве» (далее – федеральный закон № 78-ФЗ).

Федеральный закон от 10 января 2002 года № 7-ФЗ «Об охране окружающей среды» (далее – федеральный закон № 7-ФЗ).

Федеральный закон от 26 марта 2003 года № 35-ФЗ «Об электроэнергетике» (далее – федеральный закон № 35-ФЗ).

Федеральный закон от 07 июля 2003 года № 126-ФЗ «О связи» (далее – федеральный закон № 126-ФЗ).

Федеральный закон от 04 декабря 2006 года № 201-ФЗ «О введении в действие Лесного кодекса Российской Федерации» (далее – федеральный закон № 201-ФЗ).

Федеральный закон от 17 декабря 1997 года № 149-ФЗ «О семеноводстве» (далее – федеральный закон № 149-ФЗ).

Федеральный закон от 24 июля 2009 года № 209-ФЗ «Об охоте и сохранении охотничьих ресурсов и внесении изменений в отдельные законодательные акты Российской Федерации» (далее – федеральный закон № 209-ФЗ).

Федеральный закон от 21 июля 2014 года № 206-ФЗ «О карантине растений» (далее – федеральный закон № 206-ФЗ).

Нормативные, правовые акты регулирующие правоотношения, предусмотренные Лесным кодексом РФ (по состоянию на 01.01.2019)

Статья Лесного кодекса РФ	Предусмотрено Лесным кодексом РФ	Нормативные акты
1	2	3
Акты Правительства Российской Федерации		
ч. 7 ст. 91	Плата за предоставление выписок из государственного лесного реестра.	Постановление Правительства Российской Федерации от 03 марта 2007 г. № 138 «О размере платы за предоставление выписок из государственного лесного реестра и порядке ее взимания»
ч. 2 ст. 100, п. 38 ст. 81	Возмещение имущественного вреда, причиненного лесным участкам и имущественным правам, возникающим при использовании лесов. Утверждение такс и методик исчисления размера вреда, причиненного лесам вследствие нарушения лесного	Постановление Правительства РФ от 29 декабря 2018 г. N 1730 «Об утверждении особенностей возмещения вреда, причиненного лесам и находящимся в них природным объектам вследствие нарушения лесного законодательства»

Статья Лесного кодекса РФ	Предусмотрено Лесным кодексом РФ	Нормативные акты
1	2	3
	законодательства.	
ст. 96, п. 36 ст. 81	Федеральный государственный лесной надзор (лесная охрана), порядок его осуществления	Постановление Правительства Российской Федерации от 22 июня 2007 г. № 394 «Об утверждении Положения об осуществлении федерального государственного лесного надзора (лесной охраны)»
ч. 3 ст. 50	Установление максимального объема древесины, подлежащей заготовке лицом, группой лиц.	Постановление Правительства Российской Федерации от 22 июня 2007 г. № 395 «Об установлении максимального объема древесины, подлежащей заготовке лицом, группой лиц»
ч. 4 ст. 73, п. 27 ст. 81	Установление ставок платы за единицу объема лесных ресурсов и ставок платы за единицу площади лесного участка для аренды лесного участка, находящегося в федеральной собственности.	Постановление Правительства Российской Федерации от 22 мая 2007 г. № 310 «О ставках платы за единицу объема лесных ресурсов и ставках платы за единицу площади лесного участка находящегося в федеральной собственности»
ст. 44	Использование лесов для строительства и эксплуатации водохранилищ, иных искусственных водных объектов, а также гидротехнических сооружений, морских портов, морских терминалов, речных портов, причалов.	Постановление Правительства Российской Федерации от 30 декабря 2006 г. № 844 «О Порядке подготовки и принятии решения о предоставлении водного объекта в пользование»
ст. 45	Использование лесов для строительства, реконструкции, эксплуатации линейных объектов.	Постановление Правительства Российской Федерации от 09 июня 1995 г. № 578 «Об утверждении Правил охраны линий и сооружений связи Российской Федерации»
ч. 3 ст. 76, п. 30 ст. 81	Плата по договору купли-продажи лесных насаждений. Установление ставок платы за единицу объема древесины, заготавливаемой на землях, находящихся в федеральной собственности, а также в собственности субъектов Российской Федерации и муниципальной собственности.	Постановление Правительства Российской Федерации от 22 мая 2007 г. № 310 «О ставках платы за единицу объема лесных ресурсов и ставках платы за единицу площади лесного участка, находящегося в федеральной собственности»
ч. 3 ст. 16, ст. 60.3, п. 17 ст. 81	Санитарная безопасность в лесах. Порядок осуществления рубок лесных насаждений	Постановление Правительства Российской Федерации от 20 мая 2017 г. № 607 «О Правилах санитарной безопасности в лесах»
ч. 3 ст. 16, ч. 3 ст. 53,	Пожарная безопасность в лесах. Порядок осуществления рубок лесных насаждений.	Постановление Правительства Российской Федерации от 30 июня 2007 г. № 417 «Об утверждении Правил пожарной безопасности в лесах»;

Статья Лесного кодекса РФ	Предусмотрено Лесным кодексом РФ	Нормативные акты
1	2	3
п. 16 ст. 81		Постановление Правительства Российской Федерации от 16 апреля.2011 г. № 281 «О мерах противопожарного устройства лесов», Постановление Правительства Российской Федерации от 02 декабря 2017 г. № 1464 «О привлечении сил и средств федеральных органов исполнительной власти для ликвидации чрезвычайных ситуаций в лесах, возникших вследствие лесных пожаров», Постановление Правительства Российской Федерации от 17 мая 2011 г. № 376 «О чрезвычайных ситуациях в лесах, возникших вследствие лесных пожаров», Постановление Правительства Российской Федерации от 17 мая 2011 г. № 377 «Об утверждении Правил разработки и утверждении плана тушения лесных пожаров и его формы», Постановление Правительства Российской Федерации от 18 августа 2011 г. № 687 «Об утверждении Правил осуществления контроля за достоверностью сведений о пожарной опасности в лесах и лесных пожарах»
ч. 3 ст. 22	Инвестиционная деятельность в области освоения лесов. Подготовка и утверждение перечня приоритетных инвестиционных проектов в области освоения лесов.	Постановление Правительства Российской Федерации от 23 февраля 2018 г. № 190 «О приоритетных инвестиционных проектах в области освоения лесов и об изменении и признании утратившими силу некоторых актов Правительства Российской Федерации»
ст. 6	Земли, на которых располагаются леса.	Постановление Правительства Российской Федерации от 28 января 2006 г. № 48 «О составе и порядке подготовки документации о переводе земель лесного фонда в земли иных (других) категорий»
ч.7 ст. 105	Функциональные зоны лесопарковых зон, зеленых зон.	Постановление Правительства Российской Федерации от 14 декабря 2009 г. № 1007 «Об утверждении Положения об определении функциональных зон в лесопарковых зонах, площади и границ лесопарковых зон, зеленых зон»
ст. 45	Использование лесов для строительства, реконструкции, эксплуатации линейных объектов.	Постановление Правительства Российской Федерации от 24 февраля 2009 г. № 160 «О порядке установления охранных зон объектов электросетевого хозяйства и особых условий использования земельных участков, расположенных в границах таких зон»
ст. 13	Лесная инфраструктура	Распоряжение Правительства Российской Федерации от 17 июля 2012 г. №1283-р «Об утверждении Перечня объектов лесной

Статья Лесного кодекса РФ	Предусмотрено Лесным кодексом РФ	Нормативные акты
1	2	3
		инфраструктуры для защитных лесов, эксплуатационных лесов и резервных лесов»
ст. 21	Строительство, реконструкция и эксплуатация объектов, не связанных с созданием лесной инфраструктуры.	Распоряжение Правительства Российской Федерации от 27 мая 2013 г. № 849-р «Об утверждении Перечня объектов, не связанных с созданием лесной инфраструктуры для защитных лесов, эксплуатационных лесов и резервных лесов»
Нормативные акты Министерства природных ресурсов и экологии Российской Федерации (далее - МПР РФ)		
ч. 3 ст. 62, п. 21 ст. 81	Лесовосстановление. Правила лесовосстановления.	Приказ от 29 июня 2016 г. № 375 «Об утверждении Правил лесовосстановления»
ч. 7 ст. 77	Типовой договор купли-продажи лесных насаждений.	Приказ от 20 декабря 2017 г. № 693 «Об утверждении типового договора аренды лесных участков»
ч. 7 ст. 73.1	Типовой договор аренды лесного участка.	Приказ от 17 октября 2017 г. № 567 «Об утверждении типового договора купли-продажи лесных насаждений»
ст. 60.15	Особенности охраны редких и находящихся под угрозой исчезновения деревьев, кустарников, лиан, иных лесных растений	Приказ от 29 мая 2017 г. № 264 «Об утверждении Особенности охраны в лесах редких и находящихся под угрозой исчезновения деревьев, кустарников, лиан, иных лесных растений, занесенных в Красную книгу Российской Федерации или красные книги субъектов РФ»
ч. 3 ст. 16, ч. 3 ст. 64, п. 23 ст. 81	Уход за лесами. Правила ухода за лесами. Порядок осуществления рубок лесных насаждений.	Приказ от 22 ноября 2017 г. № 626 «Об утверждении Правил ухода за лесами»
ч. 6 ст. 103, п. 40 ст. 81	Особенности использования, охраны, защиты, воспроизводства лесов, расположенных на особо охраняемых природных территориях.	Приказ от 16 июля 2007 г. № 181 «Об утверждении Особенности использования, охраны, защиты, воспроизводства лесов, расположенных на особо охраняемых природных территориях»
ст. 53.1	Предупреждение лесных пожаров.	Приказ от 28 марта 2014 г. № 161 «Об утверждении видов средств предупреждения и тушения лесных пожаров, нормативов обеспеченности данными средствами лиц, использующих леса, норм наличия средств предупреждения и тушения лесных пожаров при использовании лесов»
ст. 53.2	Мониторинг пожарной опасности в лесах и лесных пожаров.	Приказ от 23 июня 2014 г. № 276 «Об утверждении Порядка осуществления мониторинга пожарной опасности в лесах и

Статья Лесного кодекса РФ	Предусмотрено Лесным кодексом РФ	Нормативные акты
1	2	3
		лесных пожаров»
ч. 3 ст. 15	Лесорастительные зоны и лесные районы.	Приказ от 18 августа 2014 г. № 367 «Об утверждении Перечня лесорастительных зон Российской Федерации и Перечня лесных районов Российской Федерации»
ч. 7 ст. 87, п. 34 ст. 81	Состав лесохозяйственных регламентов, порядок их разработки, сроки их действия и порядок внесения в них изменений.	Приказ от 27 февраля 2017 г. № 72 «Об утверждении состава лесохозяйственных регламентов, порядка их разработки, сроков их действия и порядок внесения в них изменений»
ст. 60.5	Государственный лесопатологический мониторинг.	Приказ от 05 апреля 2017 г. № 156 «Об утверждении Порядка осуществления государственного лесопатологического мониторинга»
ст. 60.7	Предупреждение распространения вредных организмов.	Приказ от 12 сентября 2016 г. № 470 «Об утверждении Правил осуществления мероприятий по предупреждению распространения вредных организмов»
ч. 4 ст. 60.6	Лесопатологические обследования. Порядок проведения лесопатологического обследования.	Приказ от 16 сентября 2016 г. № 480 «Об утверждении порядка проведения лесопатологических обследований и формы акта лесопатологического обследования»
ч. 4 ст. 16.1, ч.9 ст.29; п.4 ст. 81	Лесосечные работы. Заготовка древесины. Правила заготовки древесины. Порядок осуществления рубок лесных насаждений.	Приказ от 13 сентября 2016 г. № 474 «Об утверждении Правил заготовки древесины и особенностей заготовки древесины в лесничествах, лесопарках, указанных в статье 23 Лесного кодекса Российской Федерации», Приказ от 27 июня 2016 г. № 367 «Об утверждении Видов лесосечных работ, порядка и последовательности их проведения, Формы технологической карты лесосечных работ, Формы акта осмотра лесосеки и Порядка осмотра лесосеки»
ст. 60.4	Лесозащитное районирование.	Приказ от 09 января 2017 г. № 1 «Об утверждении Порядка лесозащитного районирования»
ст. 91	Государственный лесной реестр.	Приказ от 11 ноября 2013 г. № 496 «Об утверждении Перечня, форм и порядка подготовки документов, на основании которых осуществляется внесение документированной информации в государственный лесной реестр и ее изменение», Приказ от 30 октября 2013 г. № 464 «Об утверждении Перечня видов информации, содержащейся в государственном лесном реестре, предоставляемой в обязательном порядке, и условий ее предоставления»,

Статья Лесного кодекса РФ	Предусмотрено Лесным кодексом РФ	Нормативные акты
1	2	3
		Приказ от 06 октября 2016 г. № 514 «Об утверждении форм ведения государственного лесного реестра»
ч. 12 ст. 70.1	Проектирование лесных участков.	Приказ от 03 февраля 2017 г. № 54 «Об утверждении Требований к составу и к содержанию проектной документации лесного участка, порядка её подготовки»
ст. 60.13	Особенности охраны лесов от радиоактивного загрязнения.	Приказ от 08 июня 2017 г. № 283 «Об утверждении Особенности осуществления профилактических и реабилитационных мероприятий в зонах радиоактивного загрязнения лесов»
ч. 5 ст. 65	Лесное семеноводство.	Приказ от 20 октября 2015 г. № 438 «Об утверждении Правил создания и выделения объектов лесного семеноводства (лесосеменных плантаций, постоянных лесосеменных участков и подобных объектов)», Приказ от 17 сентября 2015 г. № 400 «Об утверждении Порядка использования районированных семян лесных растений основных лесных древесных пород»
ч. 3 ст. 46, п. 13 ст. 81	Использование лесов для переработки древесины и иных лесных ресурсов. Правила использования лесов для переработки древесины и иных лесных ресурсов.	Приказ от 01 декабря 2014 г. № 528 «Об утверждении Правил использования лесов для переработки древесины и иных лесных ресурсов»
ст. 38	Использование лесов для ведения сельского хозяйства.	Приказ от 21 июня 2017 г. № 314 «Об утверждении правил использования лесов для ведения сельского хозяйства»
ч. 3 ст. 49, п. 14 ст. 81	Отчет об использовании лесов. Порядок представления отчета об использовании лесов.	Приказ от 21 августа 2017 г. № 451 «Об утверждении перечня информации, включаемой в отчет об использовании лесов, формы и порядка представления отчета об использовании лесов, а также требований к формату отчета об использовании лесов в электронной форме»
ч. 2 ст. 66, п. 25 ст. 81	Отчет о воспроизводстве лесов и лесоразведении. Порядок представления отчета об использовании лесов и лесоразведении.	Приказ от 21 августа 2017 г. № 452 «Об утверждении перечня информации, включаемой в отчет о воспроизводстве лесов и лесоразведении, формы и порядка представления отчета о воспроизводстве лесов и лесоразведении, а также требований к формату отчета о воспроизводстве лесов и лесоразведении в электронной форме»
ст. 89	Государственная и муниципальная экспертиза проекта освоения лесов.	Приказ от 26 сентября 2016 г. № 496 «Об утверждении порядка государственной или муниципальной экспертизы проекта освоения

Статья Лесного кодекса РФ	Предусмотрено Лесным кодексом РФ	Нормативные акты
1	2	3
	Порядок государственной и муниципальной экспертизы проекта освоения лесов.	лесов»
ч. 3 ст. 26, п. 3 ст. 81	Лесная декларация. Порядок заполнения и подачи лесной декларации.	Приказ от 16 января 2015г. № 17 «Об утверждении формы лесной декларации, порядка ее заполнения и подачи, требований к формату лесной декларации в электронной форме»
ч. 6 ст. 73.1, п. 28 и 29 ст. 81	Заключение договора аренды лесного участка, находящегося в государственной или муниципальной собственности Порядок подготовки и заключения договора аренды лесного участка, находящегося в государственной или муниципальной собственности	Приказ от 28 октября 2015 № 445 «Об утверждении порядка подготовки и заключения договора аренды лесного участка, находящегося в государственной или муниципальной собственности»
ч. 3 ст. 60, ч. 3 ст. 60.11, п. 20.1 ст. 81	Отчет об охране лесов от пожаров. Порядок представления отчета об охране лесов от пожаров. Отчет о защите лесов. Порядок представления отчета о защите лесов.	Приказ от 09 марта 2017 г. № 78 «Об утверждении перечня информации, включаемой в отчет об охране лесов от пожаров, формы и порядка представления отчета об охране лесов от пожаров, а также требований к формату отчета об охране лесов от пожаров в электронной форме, перечня информации, включаемой в отчет о защите лесов, формы и порядка представления отчета о защите лесов, а также требований к формату отчета о защите лесов в электронной форме»
ч. 3 ст. 60.8	Ликвидация очагов вредных организмов.	Приказ от 23 июня 2016 г. № 361 «Об утверждении Правил ликвидации очагов вредных организмов»
ст. 53.4	Тушение лесных пожаров.	Приказ от 08 июля 2014 г № 313 «Об утверждении Правил тушения лесных пожаров»
ч. 2 ст. 64.1	Отнесение земель, , предназначенных для лесовосстановления, к землям, занятым лесными насаждениями.	Приказ от 01 декабря 2014 г № 529 «Об утверждении порядка отнесения земель, предназначенных для лесовосстановления, к землям, занятым лесными насаждениями и формы соответствующего акта»
ч. 5 ст. 86	Лесной план субъекта Российской Федерации. Состав и порядок подготовки лесного плана субъекта Российской Федерации.	Приказ от 20 декабря 2017 г. № 692 «Об утверждении типовой формы и состава лесного плана субъекта Российской Федерации, порядка его подготовки и внесения изменений»
ст. 32	Заготовка и сбор недревесных лесных ресурсов.	Приказ от 16 июля 2018 г. № 325 «Об утверждении Правил заготовки и сбора недревесных лесных ресурсов»
ст. 67, ст. 68	Общие положения о проведении лесоустройства.	Приказ от 29 марта 2018 г. № 122 «Об утверждении Лесоустроительной инструкции».

Статья Лесного кодекса РФ	Предусмотрено Лесным кодексом РФ	Нормативные акты
1	2	3
	Содержание лесоустройства.	
Нормативные акты Федерального агентства лесного хозяйства (далее - Рослесхоз)		
ч. 2 ст. 88	Проект освоения лесов. Состав и порядок разработки проекта освоения лесов.	Приказ от 29.02.2012 № 69 «Об утверждении состава проекта освоения лесов и порядка его разработки»
ч. 2 ст. 104, ч. 8. ст. 105	Особенности использования, охраны, защиты, воспроизводства лесов, расположенных в водоохранных зонах, лесов, выполняющих функции защиты природных и иных объектов, ценных лесов, а также лесов, расположенных на особо защитных участках лесов.	Приказ от 14.12.2010 № 485 «Об утверждении Особенности использования, охраны, защиты, воспроизводства лесов, расположенных в водоохранных зонах, лесов, выполняющих функции защиты природных и иных объектов, ценных лесов, а также лесов, расположенных на особо защитных участках лесов»
ч. 5 ст. 29, п. 1 ст. 81	Порядок исчисления расчетной лесосеки.	Приказ от 27.05.2011 № 191 «Об утверждении порядка исчисления расчетной лесосеки»
ст. 39.1	Выращивания посадочного материала лесных растений (саженцев, сеянцев).	Приказ от 19.07.2011 № 308 «Об утверждении правил использования лесов для выращивания посадочного материала лесных растений (саженцев, сеянцев)»
ст. 45	Использование лесов для строительства, реконструкции, эксплуатации линейных объектов.	Приказ от 10.06.2011 № 223 «Об утверждении Правил использования лесов для строительства, реконструкции, эксплуатации линейных объектов»
ст. 43	Использование лесов для выполнения работ по геологическому изучению недр, для разработки месторождений полезных ископаемых.	Приказ от 27.12.2010 № 515 «Об утверждении Порядка использования лесов для выполнения работ по геологическому изучению недр, для разработки месторождений полезных ископаемых»
ст. 31	Заготовка живицы..	Приказ от 24.01.2012 № 23 «Об утверждении Правил заготовки живицы»
ст. 39	Выращивание лесных плодовых, ягодных, декоративных растений, лекарственных растений.	Приказ от 05.12.2011 № 510 «Об утверждении Правил использования лесов для выращивания лесных плодовых, ягодных, декоративных растений, лекарственных растений»
ст. 34	Заготовка пищевых лесных ресурсов и сбор лекарственных растений.	Приказ от 05.12.2011 № 511 «Об утверждении Правил заготовки пищевых лесных ресурсов и сбора лекарственных растений»
ст. 40	Использование лесов для осуществления научно-исследовательской деятельности, образовательной деятельности.	Приказ от 23.12.2011 № 548 «Об утверждении Правил использования лесов для осуществления научно-исследовательской деятельности, образовательной деятельности»
ст. 41	Использование лесов для осуществления рекреационной	Приказ от 21.02.2012 № 62 «Об утверждении правил использования лесов для осуществления

Статья Лесного кодекса РФ	Предусмотрено Лесным кодексом РФ	Нормативные акты
1	2	3
	деятельности.	рекреационной деятельности»
ч. 2 ст. 63, п. 22 ст. 81	Лесоразведение. Правила лесоразведения	Приказ от 10.01.2012 № 1 «Об утверждении Правил лесоразведения»
ч. 6 ст. 29, п. 2 ст. 81	Заготовка древесины. Перечень видов (пород) деревьев и кустарников, заготовка древесины которых не допускается	Приказ от 05.12.2011 № 513 «Об утверждении перечня видов (пород) деревьев и кустарников, заготовка древесины которых не допускается»
ч. 4 ст. 53, ст. 53.1, п. 16 ст. 81	Пожарная безопасность в лесах. Предупреждение лесных пожаров.	Приказ от 27.04.2012 № 174 «Об утверждении Нормативов противопожарного обустройства лесов», Приказ от 05.07.2011 № 287 «Об утверждении классификации природной пожарной опасности лесов и классификации природной пожарной опасности в лесах в зависимости от условий погоды»
Нормативные акты субъекта Российской Федерации		
ст. 82, 83	Полномочия органов государственной власти субъектов Российской Федерации в области лесных отношений. Передача осуществления отдельных полномочий Российской Федерации в области лесных отношений органам государственной власти субъектов Российской Федерации.	Закон Республики Татарстан от 22 мая 2008 года № 22-ЗРТ «Об использовании лесов в Республике Татарстан», Указ Президента Республики Татарстан от 24 декабря 2018 года № УП-880 «Об утверждении Лесного плана Республики Татарстан», Постановление Кабинета Министров Республики Татарстан от 30.07.2013 № 531 «Об утверждении Государственной программы «Развитие лесного хозяйства Республики Татарстан на 2014 – 2021 годы», Постановление Кабинета Министров Республики Татарстан от 29.08.2017 № 617 «Об утверждении перечня автомобильных дорог общего пользования регионального или межмуниципального значения Республики Татарстан»
		Постановление Государственного комитета Республики Татарстан по тарифам от 27.02.2017 № 9-1/нпс «Об установлении ставок платы для граждан по договору купли-продажи лесных насаждений для собственных нужд в Республике Татарстан»

ГЛАВА 1. ОБЩИЕ СВЕДЕНИЯ

1.1. Краткая характеристика лесничества

1.1.1. Наименование и местоположение лесничества

Аксубаевское лесничество расположено в юго-западной части Республики Татарстан на территории Аксубаевского, Чистопольского и Новошешминского районов.

Контора (центральная усадьба) лесничества находится в районном центре п. Аксубаево, расположенном в 180 км от столицы республики г. Казань, и в 56 км от ближайшей железнодорожной станции Нурлат.

Почтовый адрес лесничества: 423030, Республика Татарстан, Аксубаевский район, п. Аксубаево, ул. Пролетарская, 1г, Телефон: (8-84344) 2-70-31, E-mail: Aksubaevskoe.Gku@tatar.ru.

1.1.2. Общая площадь лесничества, участков лесничеств, распределение территории лесничества по районам

Распределение территории лесничества по районам приведено в Таблице 1.

Таблица 1.

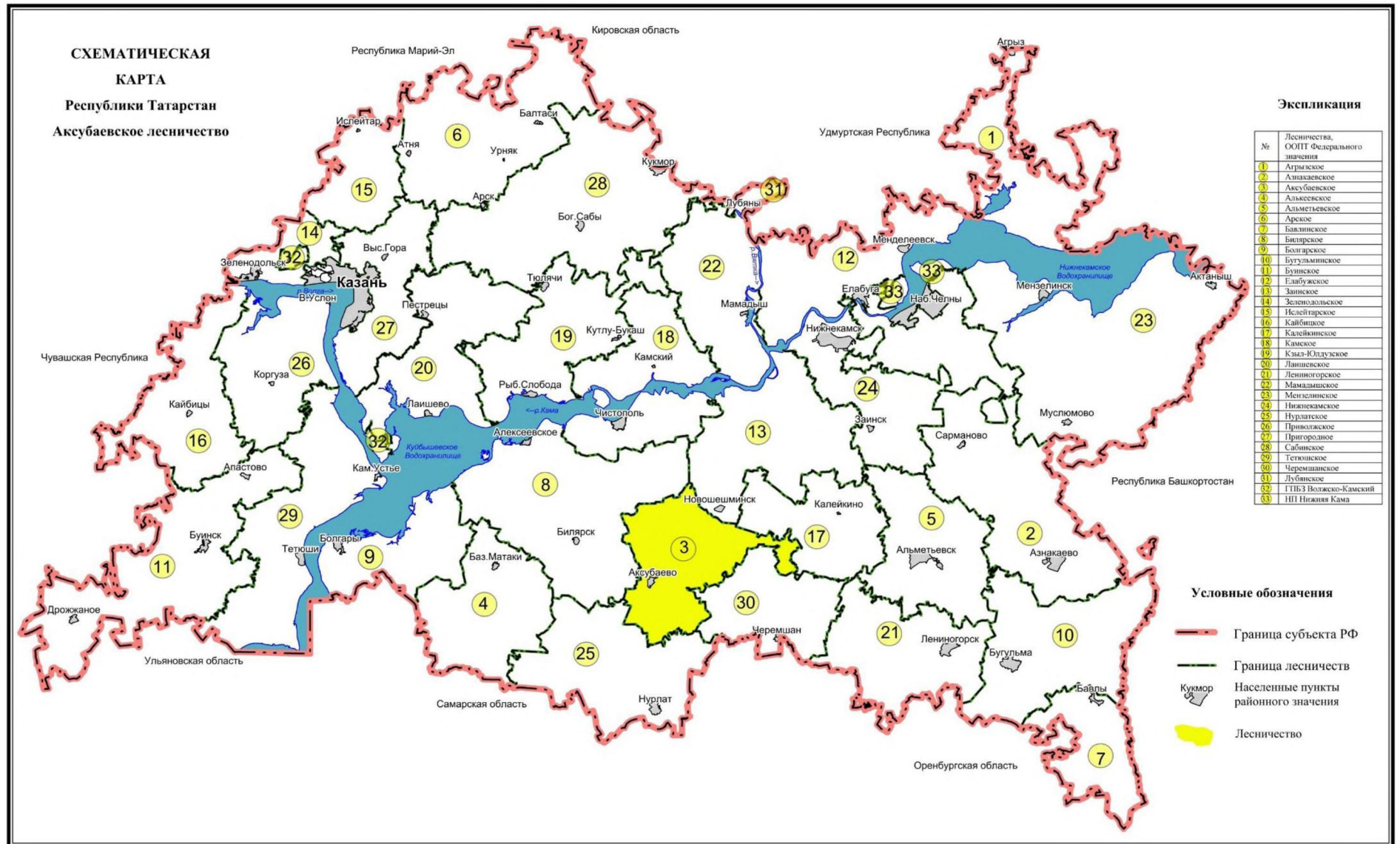
Структура лесничества

№ п/п	Наименование участкового лесничества	Административный район	Общая площадь, га
1	2	3	4
1	Аксубаевское	Аксубаевский	8 989
2	Ибрайкиновское	Аксубаевский	6 137
		Новошешминский	2 512
	Итого		8 649
3	Чебоксарское	Аксубаевский	10 711
		Чистопольский	531
		Новошешминский	742
	Итого		11 984
	Всего по лесничеству		29 622
В том числе по районам:		Аксубаевский	25 837
		Чистопольский	531
		Новошешминский	3 254

Лесничество расположено в малолесной части республики. Лесистость районов, на территории которых расположен лесной фонд, составляет 15 %.

Республика Татарстан с выделением территории лесничества приведена на карте-схеме № 1.

Карта-схема №1



1.1.3. Распределение лесов лесничества по лесорастительным зонам, лесным районам и зонам лесозащитного и лесосеменного районирования

В соответствии с лесорастительным районированием, утвержденным приказом МПР РФ от 18 августа 2014 г. № 367 «Об утверждении Перечня лесорастительных зон Российской Федерации и Перечня лесных районов Российской Федерации», территория лесничества отнесена к лесостепному району европейской части Российской Федерации лесостепной зоны (таблица 2).

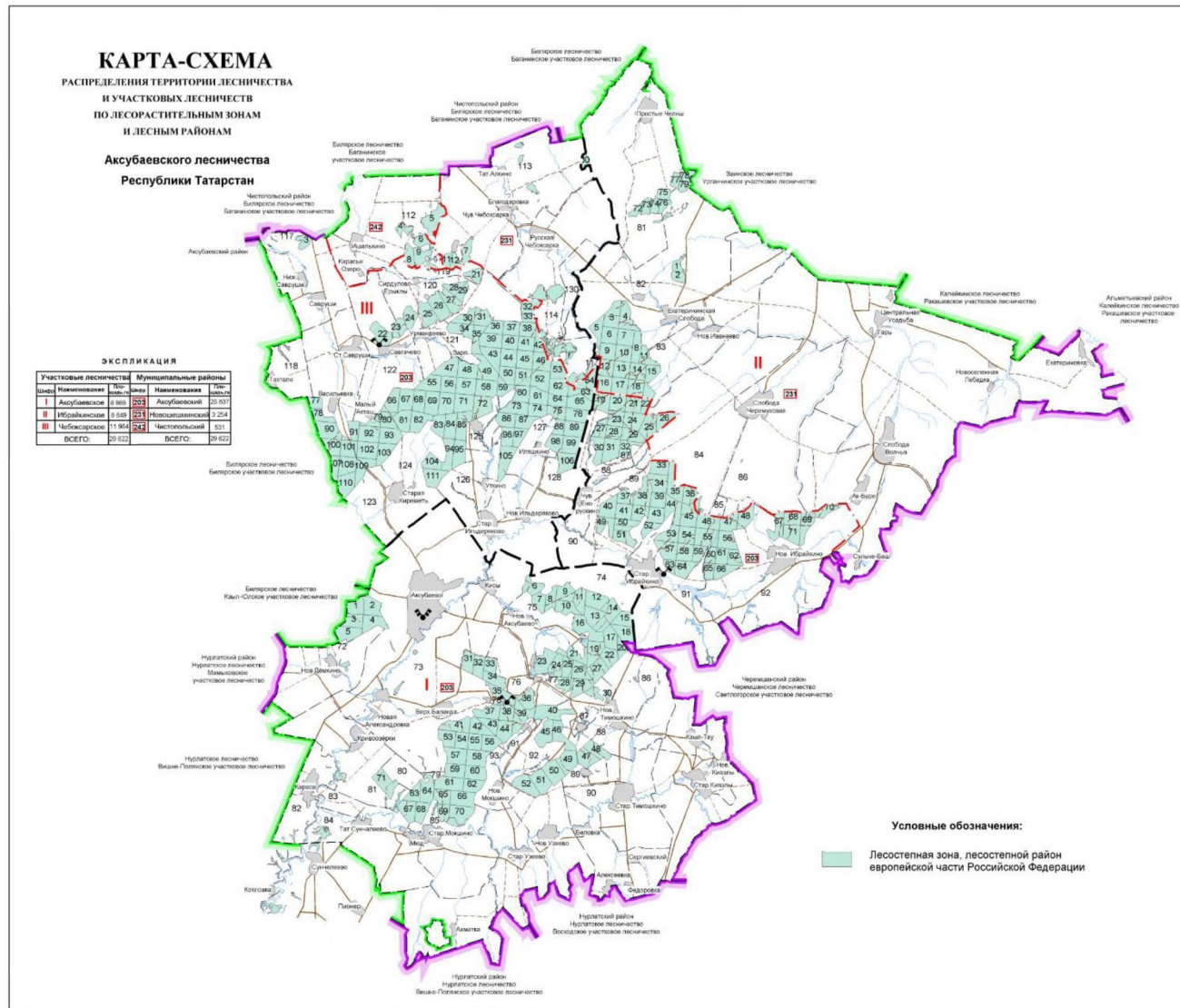
Таблица 2

Распределение лесов лесничества по лесорастительным зонам и лесным районам

№ п/п	Наименование участковых лесничеств	Лесорастительная зона	Лесной район	Зона лесозащитного районирования	Зона лесосеменного районирования	Перечень лесных кварталов	Площадь, га
1	2	3	4	5	6	7	8
1.	Аксубаевское	Лесостепная зона	Лесостепной район европейской части Российской Федерации	Средняя лесопатологическая угроза	Для сосны -3 ели - 4, дуба - 2.	1-93	8989
2.	Ибрайкинское					1-92	8649
3.	Чебоксарское					3-9, 11-12, 21-128, 130	11984
Всего:							29622

Распределение территории лесничества и участковых лесничеств по лесорастительным зонам и лесным районам показано на карте-схеме № 2.

Карта-схема №2



1.1.4. Распределение лесов лесничества по целевому назначению и категориям защитных лесов по кварталам или их частям, а также основания выделения защитных, эксплуатационных и резервных лесов

Таблица 3

Распределение лесов по целевому назначению
и категориям защитных лесов

Целевое назначение лесов	Участковое лесничество	Номера кварталов или их частей	Площадь, га	Основания деления лесов по целевому назначению
1	2	3	4	5
Всего лесов в том числе			29622	
1. Защитные леса, всего			3083	Лесной кодекс РФ, ст.102. Приказ Рослесхоза от 16.06.2010 № 232 «Об отнесении лесов на территории Республики Татарстан к ценным, эксплуатационным лесам и установлении их границ»
в том числе				
1.1. Леса, расположенные в водоохранных зонах	Аксубаевское	Части кварталов 16, 23, 40, 67, 68, 73, 75, 78, 81, 82, 84-88, 91-93, квартал 83	116	Лесной кодекс РФ, ст. 102, Водный кодекс РФ, ст. 65
	Ибрайкиновское	Части кварталов 27, 30, 55, 60, 65, 82, 88, 90-92	122	
	Чебоксарское	Части кварталов 47, 48, 60, 73, 86, 114, 117, 121-126, 128, кварталы 116, 127, 130	105	
	Итого		343	
1.2. Леса, выполняющие функции защиты природных и иных объектов, всего в том числе			341	
1.2.1. Защитные полосы лесов, расположенные вдоль железнодо-	Аксубаевское	Части кварталов 15, 18, 23, 28-30, 36, 39, 40, 46, 49, 50, 77, 82, 84, 87,	190	Лесной кодекс РФ, приказ Рослесхоза от 16.06.2010 № 232 «Об отнесении лесов на территории

Целевое назначение лесов	Участковое лесничество	Номера кварталов или их частей	Площадь, га	Основания деления лесов по целевому назначению
1	2	3	4	5
рожных путей общего пользования, федеральных автомобильных дорог общего пользования, автомобильных дорог общего пользования, находящихся в собственности субъектов Российской Федерации		90, 92		Республики Татарстан к ценным, эксплуатационным лесам и установлении их границ», Постановление Кабинета Министров Республики Татарстан от 29.08.2017 № 617 «Об утверждении перечня автомобильных дорог общего пользования регионального или межмуниципального значения Республики Татарстан»
	Ибрайкинское	-	-	
	Чебоксарское	Части кварталов 3, 22, 23, 91, 101, 102, 108, 109	151	
	Итого		341	
1.3. Ценные леса, всего в том числе:			2399	
1.3.1. Леса, расположенные в пустынных, полупустынных, лесостепных, лесотундровых зонах, степях, горах	Аксубаевское	Части кварталов 30, 73, 75, 77, 78, 81, 82, 84, 88, 90-93, кварталы 72, 74, 76, 79, 80, 89	289	Приказ Рослесхоза от 16.06.2010 № 232 «Об отнесении лесов на территории Республики Татарстан к ценным, эксплуатационным лесам и установлении их границ»
	Ибрайкинское	Кварталы 1, 2, 72-81, 83-87, 89, части кварталов 82, 88, 90-92	680	
	Чебоксарское	Части кварталов 3, 114, 117, 121-126, 128, кварталы 4-9, 11, 12, 21, 112, 113, 115, 118-120	1430	
	Итого		2399	
Эксплуатационные леса	Аксубаевское	Части кварталов 15, 16, 18, 23, 28-30, 36, 39, 40, 46, 49, 50, 67, 68, кварталы 1-14, 17, 19-22, 24-27, 31-35, 37, 38, 41-45, 47, 48, 51-66, 69-71	8394	Лесной кодекс РФ, Федеральный закон от 04.12.2006 № 201-ФЗ, Постановление СНК СССР от 23.04.1943 № 430 «О порядке отвода лесосек в лесах государственного фонда Союза ССР и о лесосечном фонде на 1943 год», Приказ Рослесхоза от 16.06.2010 № 232 «Об
	Ибрайкинское	Кварталы 3-26, 28-29, 31-54, 56-59, 61-64, 66-71,	7847	

Целевое назначение лесов	Участковое лесничество	Номера кварталов или их частей	Площадь, га	Основания деления лесов по целевому назначению
1	2	3	4	5
		части кварталов 27, 30, 55, 60, 65		отнесении лесов на территории Республики Татарстан к ценным, эксплуатационным лесам и установлении их границ»
	Чебоксарское	Части кварталов 22, 23, 47, 48, 60, 73, 86, 91, 101, 102, 108, 109, кварталы 24-46, 49-59, 61-72, 74-85, 87-90, 92-100, 103-107, 110, 111	10298	
	Итого		26539	

1.1.5. Характеристика лесных и нелесных земель из состава земель лесного фонда на территории лесничества

Таблица 4

Характеристика лесных и нелесных земель лесного фонда на территории лесничества

Показатели характеристики земель	Всего по лесничеству	
	Площадь, га	%
1	2	3
1. Общая площадь лесов	29622	100
2. Лесные земли - всего	29035	98.0
2.1. Земли покрытые лесной растительностью, всего	28717	96.9
в том числе лесные культуры	5008	16.9
2.2. Земли, не покрытые лесной растительностью – всего	318	1.1
в том числе несомкнувшиеся лесные культуры	132	0.5
питомники и лесные плантации	12	-
гари	-	-
погибшие лесные насаждения	18	0.1
вырубки	98	0.3
прогалины, пустыри	58	0.2
3. Нелесные земли - всего	587	2.0
в том числе пашни	-	-
сенокосы	115	0.4
пастбища	10	0.1

Показатели характеристики земель	Всего по лесничеству	
	Площадь, га	%
1	2	3
воды	8	-
сады	-	-
дороги, просеки	206	0.7
усадебные и прочие объекты	36	0.1
болота	42	0.1
пески	-	-
прочие земли	170	0.6

1.1.6. Характеристика имеющихся и проектируемых особо охраняемых природных территорий и объектов, планов по их организации, развитию экологических сетей, сохранению биоразнообразия

Правовой режим определяется ст. 103 ЛК РФ. Эти земли исключены из оборота или ограничены в обороте (ст. 27 ЗК РФ).

Конкретные виды деятельности, которые запрещаются или допускаются, осуществляются на особо охраняемых природных территориях, в том числе в области использования, охраны, защиты или воспроизводства лесов, определяются ЗК РФ, ЛК РФ, Федеральным законом № 33-ФЗ, а также изданными для их исполнения нормативными правовыми актами Республики Татарстан.

На территории лесничества отсутствуют действующие и проектируемые особо охраняемые природные территории.

1.1.7. Характеристика проектируемых лесов национального наследия

На территории Республики Татарстан лесов подлежащих по своим характеристикам отнесению к лесам национального наследия не имеется.

1.1.8. Перечень видов биологического разнообразия и размеров буферных зон, подлежащих сохранению при осуществлении лесосечных работ

Сохранение биологического разнообразия - необходимое условие ведения лесохозяйственной деятельности. Оно должно обеспечиваться не только в защитных лесах, на особо защитных участках лесов, но и осуществлении лесосечных работ.

При проведении рубок на лесных участках существенно изменяются условия среды обитания. В изменившихся условиях произрастания могут существовать лишь только свойственные новым условиям лесные биоценозы, поэтому при сплошных рубках, коренным образом меняющих среду обитания, необходимо максимальное сохранение биотопов (относительно однородных по абиотическим факторам среды пространств, занятых биоценозом).

Для сохранения разнообразия условий местообитания лесных видов растений и животных при отводе и таксации лесосек выделяются, а при разработке лесосек сохраняются ключевые биотопы (ключевые объекты) - участки небольшой площади, которые не затрагиваются рубкой и имеют важное значение для сохранения биоразнообразия.

Их наличие позволяет в определенной мере имитировать последствия естественных нарушений, способствует сохранению и восстановлению лесной среды на вырубках. Эти объекты являются потенциальными местами обитания редких и уязвимых видов живых организмов, занесенных в Красную книгу России и/или региональные Красные книги.

Нормативы и параметры объектов биологического разнообразия и буферных зон, подлежащих сохранению при осуществлении лесосечных работ, отражены в таблице 20.

Таблица 20

Нормативы и параметры объектов биологического разнообразия и буферных зон, подлежащих сохранению при осуществлении лесосечных работ

№ п/п	Наименование объектов биологического разнообразия	Характеристика объектов биологического разнообразия	Размеры буферных зон (при необходимости)
1	2	3	4
1	Постоянные и временные водотоки	Явно различимо русло водотока. Временный водоток может быть выявлен по следам периодического затопления. Водоток может пересыхать в засушливое лето.	Если нормативами не устанавливается иное, для постоянных водотоков выделяется буферная зона шириной не менее 50 м, вдоль русла временных водотоков - не менее 20 м. Буферная зона не должна быть уже облесенной поймы и отмеряется от русла водотока или от безлесной поймы с каждой стороны. Примечание: в буферную зону обязательно должны быть включены крутые склоны и выходы коренных пород
2	Источники (родники), места выклинивания грунтовых вод	На дне могут быть различимы ключи, либо вода вытекает в виде источника на склоне. Источник может вытекать из карстовой воронки.	Вокруг источников (мест выклинивания) выделяется буферная зона шириной не менее 50 м. Вокруг источников, используемых в лечебных или оздоровительных целях, а также являющихся объектом поклонения (святые источники), буферная зона

			может быть расширена - устанавливается в индивидуальном порядке
3	Заболоченные понижения и временно затопляемые участки	Участок переувлажнен: вода стоит на поверхности или выделяется при надавливании ногой. В границах объекта - почвенный покров переувлажненных типов леса. По краю, а также в пределах объектов древостой отсутствует или представлен деревьями более низкой товарности.	По краю участка, затопляемого водой (вода стоит на поверхности или выделяется при надавливании). По понижению в рельефе, границе в напочвенном покрове, по границе в характере напочвенного покрова и древостоя.
4	Опушки по берегам озер, болот и других открытых участков, небольшие острова на болотах	Выделение опушки по берегам открытых пространств (озер, болот, лугов) проводится в случае, если лесоустройством не выделена защитная полоса.	Опушка шириной не менее 50 м отмеряется от уреза воды озера или другого открытого участка. Однако, если на озере есть славина или заболоченная окраина, буферную зону отмеряют от края твердого берега или от края болота или открытой территории. Выделяются также небольшие острова (площадью до 0,5 га), окруженные болотом. Примечание: если данное озеро или болото является местом сезонной концентрации и размножения животных, фактическим местообитанием редких и уязвимых видов, то буферная зона должна быть расширена
5	Овраги, глубокие долины водотоков, прочие крутые склоны	Глубоко врезанные долины водотоков и овраги - при крутизне склонов от 10°. Прочие крутые склоны (уступы, обрывы) - при крутизне склонов не менее 20°.	Если нормативами не устанавливается иное, вдоль вершины и подножия склона выделяются буферные зоны шириной не менее 15-20 м. Ключевым объектом является сам склон и буферная зона
6	Обнажения коренных пород, в том числе сельги, выходы известьсодержащих пород, открытые песчаные участки, дюны, каменистые россыпи	Участки с маломощным почвенно-растительным покровом, где обнажаются коренные породы. Каменистые россыпи - скопления камней разного размера и окатанности. Часто встречаются на склонах, уступах, обрывах и рядом с ними. Россыпи и обнажения могут быть покрыты маломощным почвенно-растительным покровом. Песчаные дюны могут быть частично	Объект выделяется по границе участка, на котором обнажаются коренные породы или по границе россыпи. От края россыпи, обнажения коренных пород, дюнного комплекса выделяется буферная зона шириной не менее 20 м.

		закреплены маломощным почвенно-растительным покровом.	
7	Отдельные крупные валуны и глыбы	Отдельные крупные валуны (от 2 м ³) и глыбы, покрытые лишайниками и растениями.	Отдельные крупные валуны можно отмечать без выделения площадного объекта, их скопления отмечаются как площадной объект
8	Карстовые элементы	Щели, воронки, исчезающие водотоки и водоемы, суходольные болота в местностях, где близко к поверхности залегают известьсодержащие породы. Промытые водой полости в толще известняка. На поверхности видны как понижения, провалы, щели. С карстовыми элементами могут быть связаны источники, ключевые болота. На поверхности могут быть видны обнажения известняков.	Вокруг объекта выделяют буферную зону шириной не менее 20 м от края понижения, полости
9	Открытые и полуоткрытые участки	Не покрытые лесом участки: небольшие прогалины, редины (в том числе заболоченные), луговины и др. Полнота древостоя ниже 0,4. Запас ниже 50 м ³ /га.	По границе в древостое (участок с низкой полнотой и запасом)
10	Окна распада со скоплениями валежа и ветровально-почвенными комплексами.	Крупный валеж (диаметром от 20 см) разных пород, на разных стадиях разложения. Ветровальнопочвенные комплексы (ВПК) - результат вывала крупных деревьев вместе с корневой системой и верхними слоями почвы.	Целесообразно выделение окон распада совместно с группами естественного возобновления, а также другими объектами. Выделение проводится по границе объекта.
11	Сухостой, высокие пни, деревья с дуплами, единичный крупный валеж	Крупномерный сухостой (диаметром от 20 см), разных пород. Особо ценен сухостой с дуплами и следами деятельности дятлов. Естественные крупные пни высотой 2-5 м и диаметром более 20 см. Деревья с дуплами. Единичный крупный валеж (диаметром от 20 см) разных пород, на разных стадиях разложения.	Целесообразно сохранение сухостоя, не представляющего опасности при разработке лесосеки. Обязательному сохранению подлежат сухостойные и живые деревья с дуплами.
12	Старовозрастные деревья и их куртины, компактные биологически ценные участки	Единичные крупные старовозрастные деревья, их куртины и компактные биологически ценные участки.	Особенно ценными являются старовозрастные сосны с пожарными подсушинами, старая осина, черная ольха, ива козья. Деревья должны иметь хорошо развитую крону и быть ветроустойчивыми. Оптимальным является сохранение деревьев в составе куртин и компактных биологически ценных

			участков старовозрастного древостоя.
13	Деревья редких для региона пород	Деревья широколиственных пород: дуба, ясеня, вяза, клена, липы.	Сохраняются куртины, включающие компактные группы деревьев редких пород и единичные деревья этих пород
14	Редкие и кормовые кустарники	Кусты лещины, можжевельника, рябины, шиповника, можжевельника, жимолости и др.	Сохраняются вне волоков.
15	Существующие группы возобновления	Группы благонадежного подроста, который сможет развиваться на вырубке. Группы возобновления в окнах древесного полога на дренированных участках, еловый подрост на скоплениях крупного валежа.	Куртины подроста выделяются по границе высокой плотности возобновления
16	Места обитания редких и уязвимых видов растений и грибов	Вновь выявленные постоянные местообитания редких и уязвимых видов растений и грибов, занесенных в Красную Книгу Российской Федерации и/или региональную Красную Книгу.	Выделяются в соответствии с биологией и экологическими требованиями видов. Поскольку многие редкие виды трудно поддаются определению, для уточнения наличия редкого вида и границ необходимого для их сохранения участка рекомендуется обратиться к специалисту-биологу. Если выявлен единичный экземпляр или компактная группа особей, то вокруг них необходимо выделить буферную зону не менее 50 м шириной.
17	Деревья с дуплами	Единичные живые или сухостойные деревья с дуплами	Сохраняются в виде отдельных деревьев или групп деревьев для обеспечения ветроустойчивости, мест расселения насекомоядных птиц, а также в составе других ценных объектов
18	Деревья с большими гнездами	Сохраняются деревья с большими гнездами, особую ценность имеют гнезда более 1 м в диаметре, а также места концентрации крупных гнезд	Для гнезд диаметром 1 м и более ширина буферной зоны должна составлять 500 м (в любое время года), для остальных гнезд не менее 100-300 м (в зависимости от предполагаемого вида птицы. Размер буферной зоны может быть уточнен по результатам обследования специалистом-орнитологом, определения

			принадлежности гнезда и его статуса.
19	Крупные муравейники	Муравейники высотой более 0,5 м.	Вокруг муравейников высотой более 0,5 м выделяется буферная зона с запретом рубок в радиусе 20 м.

1.1.9. Характеристика существующих объектов лесной, лесоперерабатывающей инфраструктуры, объектов, не связанных с созданием лесной инфраструктуры, мероприятий по строительству, реконструкции и эксплуатации указанных объектов, предусмотренных документами территориального планирования

Распоряжением Правительства РФ от 17 июля 2012 года № 1283-р утвержден «Перечень объектов лесной инфраструктуры для защитных лесов, эксплуатационных лесов и резервных лесов».

В соответствии со статьей 13 Лесного кодекса Российской Федерации лесные дороги могут создаваться при любых видах использования лесов, а также в целях охраны, защиты и воспроизводства лесов.

Характеристика существующих лесных дорог приведена в следующей таблице.

Характеристика лесных дорог

Виды дорог	Протяжённость дорог, км					
	Всего	Лесохозяйственные (по типам)				Общего пользования
		I тип	II тип	III тип	Итого	
1	2	3	4	5	6	7
Дороги, всего	131	2	129	-	131	131
в том числе автомобильные	131	2	129	-	131	131
из них с твёрдым покрытием	2	2	-	-	2	2
грунтовые	129	-	129	-	129	129
в том числе круглогодичного действия	8	-	8	-	8	8

Все автомобильные дороги общего пользования и лесохозяйственные дороги на территории лесничества служат путями вывозки к местам реализации и переработки древесины.

Протяжённость квартальных просек 384 км.

Протяжённость лесных дорог всего 131 км, из них 2 км с искусственным покрытием.

Из существующих объектов лесной инфраструктуры требуют рубки, и расчистки кварталных просек и границ со смежными землепользователями на протяжении 196 км и постановки кварталных столбов в количестве 420 шт.

Лесоперерабатывающая инфраструктура (объекты переработки заготовленной древесины, биоэнергетические объекты и другие) создаются для переработки древесины и иных лесных ресурсов. В соответствии со статьей 14 ЛК РФ создание лесоперерабатывающей инфраструктуры запрещается в защитных лесах.

На территории лесничества лесоперерабатывающих объектов не имеется.

Строительство, реконструкция и эксплуатация объектов, не связанных с созданием лесной инфраструктуры, на землях лесного фонда осуществляются согласно ст. 21 ЛК РФ.

На территории лесничества имеются следующие объекты, не связанные с созданием лесной инфраструктуры:

протяженность ЛЭП 14,2 км.

протяженность нефтепроводов 44,3 км.

Согласно схеме территориального планирования дополнительных объектов на территории лесничества не планируется. Строительство, реконструкция и эксплуатация объектов, не связанных с созданием лесной инфраструктуры, на землях иных категорий, на которых расположены леса, допускается в случаях, определенных другими федеральными законами в соответствии с целевым назначением лесов.

Земли которые использовались для строительства, реконструкции и эксплуатации объектов, не связанных с созданием лесной инфраструктуры, подлежат рекультивации в соответствии с частью 6 статьи 21 ЛК РФ.

В соответствии с Правилами использования лесов для переработки древесины и иных лесных ресурсов, утвержденными приказом Минприроды России от 1 декабря 2014 г. № 528, не допускается размещение объектов лесоперерабатывающей инфраструктуры в защитных лесах и на особо защитных участках лесов.

Поквартальное подразделение лесов по целевому назначению с нанесением местоположения существующих и проектируемых особо охраняемых природных территорий и объектов лесной, лесоперерабатывающей инфраструктуры, объектов, не связанных с созданием лесной инфраструктуры приведено на карте-схеме № 3.

Карта-схема №3

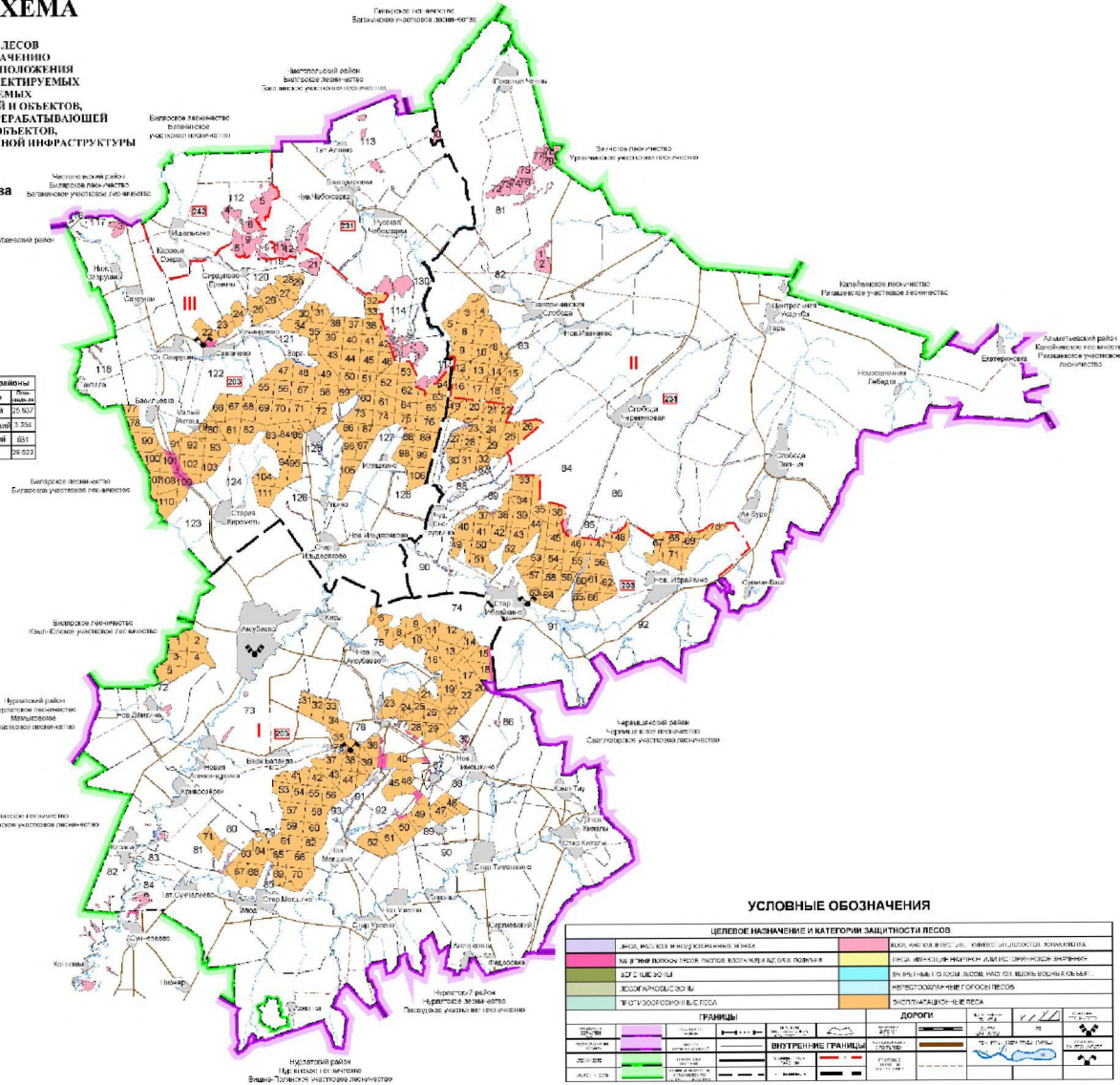
КАРТА-СХЕМА

ПОДРАЗДЕЛЕНИЯ ЛЕСОВ
ПО ЦЕЛЕВОМУ НАЗНАЧЕНИЮ
С НАМЕЩЕНИЕМ МЕСТОПОЛОЖЕНИЯ
СУЩЕСТВУЮЩИХ И ПРОЕКТИРУЕМЫХ
ОСОБО ОХРАНИВАЕМЫХ
ПРИРОДНЫХ ТЕРРИТОРИЙ И ОБЪЕКТОВ,
ОБЪЕКТОВ ЛЕСНОЙ, ЛЕСОПЕРЕРАБАТЫВАЮЩЕЙ
ИНФРАСТРУКТУРЫ, ОБЪЕКТОВ,
НЕ СВЯЗАННЫХ С СОЗДАНИЕМ ЛЕСНОЙ ИНФРАСТРУКТУРЫ

Акушабавского лесничества
Республики Татарстан

ЭКСПЛИКАЦИЯ

Участковые лесничества	Муниципальные районы			
Наименование	Всего участков	Наименование	Всего участков	
I Акушабавское	8 868	203	Акушабавский	25 837
II Ибрайлинское	8 848	231	Ибрайлинский	9 254
III Чаббаровское	11 094	247	Чистопольский	851
ВСЕГО:	28 810		ВСЕГО:	35 942



УСЛОВНЫЕ ОБОЗНАЧЕНИЯ

ЦЕЛЕВОЕ НАЗНАЧЕНИЕ И КАТЕГОРИИ ЗАЩИТНОСТИ ЛЕСОВ	
ЛЕСО, КОТОРЫЙ НЕ ИМЕЕТ КОММЕРЧЕСКОГО НАЗНАЧЕНИЯ	ЛЕСО, КОТОРЫЙ ВЕСЕЛЫЙ, КОММЕРЧЕСКО-ОХОТНИЧЬИ, КОММУНАЛЬНЫЙ
ЛЕС В ЦЕЛЯХ ВОССТАНОВЛЕНИЯ РАСТИТЕЛЬНОСТИ И АДАПТИВНОЙ ПОЛИТИКИ	ЛЕСО, КОТОРЫЙ НЕ ИМЕЕТ КОММЕРЧЕСКОГО НАЗНАЧЕНИЯ
ЛЕСО С ЦЕЛЬЮ ОХРАНЫ	ЛЕСО, КОТОРЫЙ НЕ ИМЕЕТ КОММЕРЧЕСКОГО НАЗНАЧЕНИЯ И НЕ СВЯЗАН С СОЗДАНИЕМ ЛЕСНОЙ ИНФРАСТРУКТУРЫ
ЛЕСОПАРКОВОЕ ЗОНЫ	ЛЕСО, КОТОРЫЙ НЕ ИМЕЕТ КОММЕРЧЕСКОГО НАЗНАЧЕНИЯ И СВЯЗАН С СОЗДАНИЕМ ЛЕСНОЙ ИНФРАСТРУКТУРЫ
ВРЕМЕННО ОХРАНИВАЕМЫЕ ЛЕСА	ВРЕМЕННО ОХРАНИВАЕМЫЕ ЛЕСА
ВРЕМЕННО ОХРАНИВАЕМЫЕ ЛЕСА	ВРЕМЕННО ОХРАНИВАЕМЫЕ ЛЕСА

ГРАНИЦЫ		ДОРОГИ	
Границы лесничества	Границы участка	Асфальтовая дорога	Грунтовая дорога
Границы населенного пункта	Границы населенного пункта	Железнодорожная линия	Железнодорожная линия
Границы населенного пункта	Границы населенного пункта	Водный объект	Водный объект
Границы населенного пункта	Границы населенного пункта	Водный объект	Водный объект

1.2. Виды разрешенного использования лесов

Использование лесов осуществляется гражданами и юридическими лицами, являющимися участниками лесных отношений (ст. 4 ЛК РФ).

При этом лес рассматривается как динамически возобновляемый и поддающийся трансформации природный ресурс, согласно ст. 5 ЛК РФ использование, охрана, защита и воспроизводство лесов осуществляются из понятия о лесе, как об экологической системе или как о природном ресурсе.

Виды разрешенного использования лесов на территории лесничества с распределением по кварталам приведены в таблице 5.

Таблица 5

Виды разрешенного использования лесов

Виды разрешённого использования лесов	Наименование участкового лесничества	Перечень лесных кварталов или их частей	Площадь, га
Заготовка древесины (ст.ст. 25, 29 ЛК РФ)	Аксубаевское	Кварталы 1-93	8989
	Ибрайкинское	Кварталы 1-92	8649
	Чебоксарское	Кварталы 3-9, 11-12, 21-128, 130	11984
Заготовка живицы (ст.ст. 25, 31 ЛК РФ)	Аксубаевское	-	-
	Ибрайкинское	-	-
	Чебоксарское	-	-
Заготовка и сбор недревесных лесных ресурсов (ст.ст. 25, 32 ЛК РФ)	Аксубаевское	Кварталы 1-93	8989
	Ибрайкинское	Кварталы 1-92	8649
	Чебоксарское	Кварталы 3-9, 11-12, 21-128, 130	11984
Заготовка пищевых лесных ресурсов и сбор лекарственных растений (ст.ст. 25, 35 ЛК РФ)	Аксубаевское	Кварталы 1-93	8989
	Ибрайкинское	Кварталы 1-92	8649
	Чебоксарское	Кварталы 3-9, 11-12, 21-128, 130	11984
Осуществление видов деятельности в сфере охотничьего хозяйства (ст.ст. 25, 36 ЛК РФ). Запрещено - лесопарковые зоны, зеленые зоны, городские леса	Аксубаевское	Кварталы 1-93	8989
	Ибрайкинское	Кварталы 1-92	8649
	Чебоксарское	Кварталы 3-9, 11-12, 21-128, 130	11984
Ведение сельского хозяйства (ст.ст. 25, 38 ЛК РФ). Запрещено - лесопарковые зоны, городские леса. ОЗУ, зеленые зоны, запрещено за исключением сенокосения и пчеловодства	Аксубаевское	Кварталы 1-15, 17-22, 24-39, 41-66, 69-72, 74, 76-77, 79-80, 89-90, части кварталов 16, 23, 40, 67, 68, 73, 75, 78, 81, 82, 84-88, 91-93	8873
	Ибрайкинское	Кварталы 1-26, 28-29, 31-54, 56-59, 61-64, 66-81, 83-87, 89, части кварталов 27, 30,	8527

Виды разрешённого использования лесов	Наименование участкового лесничества	Перечень лесных кварталов или их частей	Площадь, га
		55, 60, 65, 82, 88, 90-92	
	Чебоксарское	Кварталы 3-9, 11, 12, 21-46, 49-59, 61-72, 74 -85, 87, 113, 115, 118, 120, части кварталов 47, 48, 60, 73, 86, 114, 116, 117, 121-128, 130	11879
Осуществление научно-исследовательской, образовательной деятельности (ст.ст. 25, 40 ЛК РФ)	Аксубаевское	Кварталы 1-93	8989
	Ибрайкинское	Кварталы 1-92	8649
	Чебоксарское	Кварталы 3-9, 11-12, 21-128, 130	11984
Осуществление рекреационной деятельности (ст.ст. 25, 41 ЛК РФ)	Аксубаевское	Кварталы 1-93	8989
	Ибрайкинское	Кварталы 1-92	8649
	Чебоксарское	Кварталы 3-9, 11-12, 21-128, 130	11984
Создание лесных плантаций и их эксплуатация (ст.ст. 25, 42 ЛК РФ). Запрещено - защитные леса, ОЗУ	Аксубаевское	Части кварталов 1-16, 18-28, 30-42, 44-53, 56-64, 66-75, 77-93, кварталы 17, 29, 43, 54, 55, 65, 76	6251
	Ибрайкинское	Части кварталов 1-5, 8, 11, 15, 22, 25-27, 30, 31, 33, 35-37, 40, 46-49, 51-52, 55-57, 60, 62-75, 77-92, кварталы 6, 7, 9, 10, 12-14, 16-21, 23-24, 28-29, 32, 34, 38-39, 41-45, 50, 53, 54, 58, 59, 61, 76	7527
	Чебоксарское	Части кварталов 3-7, 21-38, 47, 55, 60, 61, 64, 66-67, 70-74, 76-83, 85-99, 101, 103-106, 108-114, 116-128, 130, кварталы 8, 9, 39-46, 48-54, 56-59, 62, 63, 65, 68, 69, 75, 84, 100, 102, 107, 115	8857
Выращивание лесных плодовых, ягодных, декоративных растений, лекарственных растений (ст.ст. 25, 39 ЛК РФ). Выращивание посадочного материала лесных растений (саженцев, сеянцев) (ст. 25, ч. 4 ст. 39.1 ЛК РФ)	Аксубаевское	Кварталы 1-93	8989
	Ибрайкинское	Кварталы 1-92	8649
	Чебоксарское	Кварталы 3-9, 11-12, 21-128, 130	11984
Выполнение работ по	Аксубаевское	Кварталы 1-93	8989

Виды разрешённого использования лесов	Наименование участкового лесничества	Перечень лесных кварталов или их частей	Площадь, га
геологическому изучению недр, разработка месторождений полезных ископаемых (ст.ст. 25, 43 ЛК РФ). Запрещено - лесопарковые зоны, зеленые зоны, городские леса	Ибрайкинское	Кварталы 1-92	8649
	Чебоксарское	Кварталы 3-9, 11-12, 21-128, 130	11984
Строительство и эксплуатация водохранилищ и иных искусственных водных объектов, а также гидротехнических сооружений и специализированных портов (ст.ст. 25, 44 ЛК РФ)	Аксубаевское	Кварталы 1-93	8989
	Ибрайкинское	Кварталы 1-92	8649
	Чебоксарское	Кварталы 3-9, 11-12, 21-128, 130	11984
Строительство, реконструкция, эксплуатация линий электропередачи, линий связи, дорог, трубопроводов и других линейных объектов (ст.ст. 25, 45 ЛК РФ)	Аксубаевское	Кварталы 1-93	8989
	Ибрайкинское	Кварталы 1-92	8649
	Чебоксарское	Кварталы 3-9, 11-12, 21-128, 130	11984
Переработка древесины и иных лесных ресурсов (ст.ст. 25, 46 ЛК РФ). Запрещено - защитные леса, ОЗУ	Аксубаевское	Части кварталов 1-16, 18-28, 30-42, 44-53, 56-64, 66-75, 77-93, кварталы 17, 29, 43, 54, 55, 65, 76	6251
	Ибрайкинское	Части кварталов 1-5, 8, 11, 15, 22, 25-27, 30, 31, 33, 35-37, 40, 46-49, 51-52, 55-57, 60, 62-75, 77-92, кварталы 6, 7, 9, 10, 12-14, 16-21, 23-24, 28-29, 32, 34, 38-39, 41-45, 50, 53, 54, 58, 59, 61, 76	7527

Виды разрешённого использования лесов	Наименование участкового лесничества	Перечень лесных кварталов или их частей	Площадь, га
	Чебоксарское	Части кварталов 3-7, 21-38, 47, 55, 60, 61, 64, 66-67, 70-74, 76-83, 85-99, 101, 103-106, 108-114, 116-128, 130, кварталы 8, 9, 39-46, 48-54, 56-59, 62, 63, 65, 68, 69, 75, 84, 100, 102, 107, 115	8857
Осуществление религиозной деятельности (ст.ст. 25, 47 ЛК РФ)	Аксубаевское	Кварталы 1-93	8989
	Ибрайкинское	Кварталы 1-92	8649
	Чебоксарское	Кварталы 3-9, 11-12, 21-128, 130	11984
Иные виды	Аксубаевское	Кварталы 1-93	8989
	Ибрайкинское	Кварталы 1-92	8649
	Чебоксарское	Кварталы 3-9, 11-12, 21-128, 130	11984

ГЛАВА 2. НОРМАТИВЫ, ПАРАМЕТРЫ И СРОКИ РАЗРЕШЕННОГО ИСПОЛЬЗОВАНИЯ ЛЕСОВ, НОРМАТИВЫ ПО ОХРАНЕ, ЗАЩИТЕ И ВОСПРОИЗВОДСТВУ ЛЕСОВ

2.1. Нормативы, параметры и сроки использования лесов для заготовки древесины

Использование лесов для заготовки древесины регламентируется статьями 29, 29.1, 30 ЛК РФ, Правилами заготовки древесины, утвержденными приказом МПР РФ от 13 сентября 2016 г. № 474.

Заготовка древесины может осуществляться гражданами, юридическими лицами в целях предпринимательской деятельности, а также гражданами – для собственных нужд (для отопления, возведения строений и др.).

В исключительных случаях, предусмотренных законом Республики Татарстан от 22 мая 2008 года № 22-ЗРТ «Об использовании лесов в Республике Татарстан», допускается осуществление заготовки древесины для обеспечения государственных нужд или муниципальных нужд на основании договоров купли-продажи лесных насаждений.

Перечни кварталов, в пределах которых разрешено использование лесов для заготовки древесины, приведены в таблице 5.

Для заготовки древесины на лесосеке (части площади лесного участка, лесотаксационного выдела, лесного квартала, на которой расположены предназначенные для рубки лесные насаждения) допускается осуществление рубок (ст.16 ЛК РФ):

- 1) спелых, перестойных лесных насаждений;
- 2) средневозрастных, приспевающих, спелых, перестойных лесных насаждений при вырубке погибших и поврежденных лесных насаждений, при уходе за лесами;
- 3) лесных насаждений любого возраста на лесных участках, предназначенных для строительства, реконструкции и эксплуатации объектов, предусмотренных статьями 13, 14 и 21 ЛК РФ.

Заготовка древесины осуществляется в эксплуатационных лесах, защитных лесах, если иное не предусмотрено Лесным кодексом Российской Федерации, другими федеральными законами.

В эксплуатационных лесах с целью заготовки древесины, осуществляются сплошные и выборочные рубки.

Сплошные рубки в защитных лесах осуществляются в случаях, предусмотренных частью 5.1 статьи 21 ЛК РФ и в случаях, если выборочные рубки не обеспечивают замену лесных насаждений, утрачивающих свои средообразующие, водоохранные, санитарно-гигиенические, оздоровительные и иные полезные функции на лесные насаждения, обеспечивающие сохранение целевого назначения защитных лесов и выполняемых ими полезных функций.

Рубка лесных насаждений, трелевка, частичная переработка, хранение, вывоз заготовленной древесины осуществляются лицом, использующим лесной участок в

2.1.2. Расчетная лесосека (ежегодный допустимый объем изъятия древесины) для осуществления рубок средневозрастных, приспевающих, спелых и перестойных лесных насаждениях при уходе за лесами

Таблица 8

Расчетная лесосека (ежегодный допустимый объем изъятия древесины) в средневозрастных, приспевающих, спелых, перестойных лесных насаждениях при уходе за лесами

№ п/п	Показатели	Ед. изм.	Виды ухода за лесами						Итого
			прореживания	проходные рубки	рубки обновления	рубки переформирования	рубки реконструкции	рубка единичных деревьев	
1	2	3	4	5	6	7	8	9	10
Целевое назначение лесов: Защитные леса									
Хвойные									
1	Выявленный фонд по лесоводственным требованиям	га тыс. м ³	36.3						36.3
			2,60						2.60
2	Срок повторяемости	лет	10						
3	Ежегодный размер пользования:								
	площадь	га	3.7						3.7
	выбираемый запас:								
	корневой	тыс. м ³	0.26						0.26
	ликвидный	тыс. м ³	0.20						0.20
	деловой	тыс. м ³	0.13						0.13
Твердолиственные									

1	Выявленный фонд по лесоводственным требованиям	га тыс. м ³	8,1					8,1
			0,27					0,27
2	Срок повторяемости	лет	10					10
3	Ежегодный размер пользования:							
	площадь	га	0,8					0,8
	выбираемый запас:							
	корневой	тыс. м ³	0,03					0,03
	ликвидный	тыс. м ³	0,02					0,02
	деловой	тыс. м ³	-					-
Мягколиственные								
1	Выявленный фонд по лесоводственным требованиям	га тыс. м ³	27,5	63,0				90,5
			1,38	3,18				4,56
2	Срок повторяемости	лет	10	10				
3	Ежегодный размер пользования:							
	площадь	га	2,7	6,3				9,0
	выбираемый запас:							
	корневой	тыс. м ³	0,14	0,32				0,46
	ликвидный	тыс. м ³	0,10	0,26				0,36
	деловой	тыс. м ³	0,03	0,09				0,12
Итого по защитным лесам								
1	Выявленный фонд по лесоводственным требованиям	га тыс. м ³	71,9	63,0				134,9
			4,25	3,18				7,43
2	Срок повторяемости	лет						
3	Ежегодный размер пользования:							
	площадь	га	7,2	6,3				13,5
	выбираемый запас:							
	корневой	тыс. м ³	0,43	0,32				0,75

	площадь	га	38,8	152,6					191,4
	выбираемый запас:								
	корневой	тыс. м ³	1,48	7,36					8,84
	ликвидный	тыс. м ³	1,00	6,05					7,05
	деловой	тыс. м ³	0,35	2,12					2,47
Итого по эксплуатационным лесам									
1	Выявленный фонд по лесоводственным требованиям	га	1016,9	1899,7					2916,6
		тыс. м ³	32,60	100,70					133,30
2	Срок повторяемости	лет							
3	Ежегодный размер пользования								
	площадь	га	101,7	177,6					279,3
	выбираемый запас:								
	корневой	тыс. м ³	3,26	9,17					12,43
	ликвидный	тыс. м ³	2,24	7,59					9,83
	деловой	тыс. м ³	1,01	3,21					4,22
Всего по лесничеству									
1	Выявленный фонд по лесоводственным требованиям	га	1088,8	1962,7					3051,5
		тыс. м ³	36,85	103,88					140,37
2	Срок повторяемости								
3	Ежегодный размер пользования	лет							
	площадь	га	108,9	183,9					292,8
	выбираемый запас:								
	корневой	тыс. м ³	3,69	9,49					13,18
	ликвидный	тыс. м ³	2,55	7,85					10,40
	деловой	тыс. м ³	1,17	3,30					4,47
В том числе:									
Хвойные									
1	Выявленный фонд по лесоводственным	га	288,1	373,8					661,9
		тыс. м ³	10,04	27,06					37,10

	требованиям								
2	Срок повторяемости								
3	Ежегодный размер пользования	лет							
	площадь	га	28,8	25,0					53,8
	выбираемый запас:								
	корневой	тыс. м ³	1,00	1,81					2,81
	ликвидный	тыс. м ³	0,76	1,54					2,30
	деловой	тыс. м ³	0,52	1,09					1,61
Твердолиственные									
1	Выявленный фонд по лесоводственным требованиям	га	385,8						385,8
		тыс. м ³	10,65						10,65
2	Срок повторяемости	лет							
3	Ежегодный размер пользования								
	площадь	га	38,6						38,6
	выбираемый запас:								
	корневой	тыс. м ³	1,07						1,07
	ликвидный	тыс. м ³	0,70						0,70
	деловой	тыс. м ³	0,27						0,27
Мягколиственные									
1	Выявленный фонд по лесоводственным требованиям	га	414,9	1588,9					2003,8
		тыс. м ³	16,16	76,82					92,98
2	Срок повторяемости								
3	Ежегодный размер пользования	лет							
	площадь	га	41,5	158,9					200,4
	выбираемый запас:								
	корневой	тыс. м ³	1,62	7,68					9,30
	ликвидный	тыс. м ³	1,10	6,31					7,41

	деловой	тыс. м ³	0,38	2,21					2,59
В том числе по участковым лесничествам:									
Защитные леса									
Аксубаевское									
Хвойные									
Сосна									
1	Выявленный фонд по лесоводственным требованиям	га	12.6	-					12.6
		тыс. м ³	0.95	-					0.95
2	Срок повторяемости	лет	10	-					-
3	Ежегодный размер пользования:								
	площадь	га	1.3	-					1.3
	выбираемый запас:								
	корневой	тыс. м ³	0.10	-					0.10
	ликвидный	тыс. м ³	0.07	-					0.07
	деловой	тыс. м ³	0.05	-					0.05
Итого хвойных									
1	Выявленный фонд по лесоводственным требованиям	га	12.6	-					12.6
		тыс. м ³	0.95	-					0.95
2	Срок повторяемости	лет	10	-					-
3	Ежегодный размер пользования:								
	площадь	га	1.3	-					1.3
	выбираемый запас:								
	корневой	тыс. м ³	0.10	-					0.10
	ликвидный	тыс. м ³	0.07	-					0.07
	деловой	тыс. м ³	0.05	-					0.05
Твердолиственные									
Дуб низкоствольный									
1	Выявленный фонд по лесоводственным	га	6.9	-					6.9
		тыс. м ³	0.23	-					0.23

	требованиям								
2	Срок повторяемости	лет	10	-					
3	Ежегодный размер пользования:								
	площадь	га	0.7	-					0.7
	выбираемый запас:								
	корневой	тыс. м ³	0.02	-					0.02
	ликвидный	тыс. м ³	0.02	-					0.02
	деловой	тыс. м ³	-	-					-
Итого твердолиственных									
1	Выявленный фонд по лесоводственным требованиям	га тыс. м ³	6.9	-					6.9
			0.23	-					0.23
2	Срок повторяемости	лет	10	-					
3	Ежегодный размер пользования:								
	площадь	га	0.7	-					0.7
	выбираемый запас:								
	корневой	тыс. м ³	0.02	-					0.02
	ликвидный	тыс. м ³	0.02	-					0.02
	деловой	тыс. м ³	-	-					-
Мягколиственные									
1	Выявленный фонд по лесоводственным требованиям	га тыс. м ³	-	-					-
			-	-					-
2	Срок повторяемости	лет	-	-					-
3	Ежегодный размер пользования:								
	площадь	га	-	-					-
	выбираемый запас:								
	корневой	тыс. м ³	-	-					-
	ликвидный	тыс. м ³	-	-					-
	деловой	тыс. м ³	-	-					-

Итого по Аксубаевскому участковому лесничеству									
1	Выявленный фонд по лесоводственным требованиям	га тыс. м ³	19.5	-					19.5
			1.18	-					1.18
2	Срок повторяемости	лет		-					
3	Ежегодный размер пользования:								
	площадь	га	2.0	-					2.0
	выбираемый запас:								
	корневой	тыс. м ³	0.12	-					0.12
	ликвидный	тыс. м ³	0.09	-					0.09
	деловой	тыс. м ³	0.05	-					0.05
Ибрайкинское Хвойные									
1	Выявленный фонд по лесоводственным требованиям	га тыс. м ³	-	-					-
			-	-					-
2	Срок повторяемости	лет	-	-					
3	Ежегодный размер пользования:								
	площадь	га	-	-					-
	выбираемый запас:		-	-					-
	корневой	тыс. м ³	-	-					-
	ликвидный	тыс. м ³							
	деловой	тыс. м ³	-	-					-
Твердолиственные									
1	Выявленный фонд по лесоводственным требованиям	га тыс. м ³	-	-					-
			-	-					-
2	Срок повторяемости	лет							
3	Ежегодный размер пользования		-	-					-
	площадь	га							
	выбираемый запас:		-	-					-

	корневой	тыс. м ³	-	-					-
	ликвидный	тыс. м ³	-	-					-
	деловой	тыс. м ³	-	-					-
Мягколиственные Осина									
1	Выявленный фонд по лесоводственным требованиям	га тыс. м ³	4.1	1.9					6.0
			0.23	0.07					0.30
2	Срок повторяемости		10	10					
3	Ежегодный размер пользования	лет							
	площадь	га	0.4	0.2					0.6
	выбираемый запас:								
	корневой	тыс. м ³	0.02	0.01					0.03
	ликвидный	тыс. м ³	0.01	0.01					0.02
	деловой	тыс. м ³	-	-					-
Итого мягколиственных									
1	Выявленный фонд по лесоводственным требованиям	га тыс. м ³	4.1	1.9					6.0
			0.23	0.07					0.30
2	Срок повторяемости		10	10					
3	Ежегодный размер пользования	лет							
	площадь	га	0.4	0.2					0.6
	выбираемый запас:								
	корневой	тыс. м ³	0.02	0.01					0.03
	ликвидный	тыс. м ³	0.01	0.01					0.02
	деловой	тыс. м ³	-	-					-
Итого по Ибрайкинскому участковому лесничеству									
1	Выявленный фонд по лесоводственным требованиям	га тыс. м ³	4.1	1.9					6.0
			0.23	0.07					0.30

2	Срок повторяемости	лет							
3	Ежегодный размер пользования								
	площадь	га	0.4	0.2					0.6
	выбираемый запас:								
	корневой	тыс. м ³	0.02	0.01					0.03
	ликвидный	тыс. м ³	0.01	0.01					0.02
	деловой	тыс. м ³	-	-					-
Чебоксарское Хвойные Сосна									
1	Выявленный фонд по лесоводственным требованиям	га тыс. м ³	23.7	-					23.7
			1.65	-					1.65
2	Срок повторяемости	лет	10						
3	Ежегодный размер пользования								
	площадь	га	2.4	-					2.4
	выбираемый запас:								
	корневой	тыс. м ³	0.16	-					0.16
	ликвидный	тыс. м ³	0.13	-					0.13
	деловой	тыс. м ³	0.08	-					0.08
Итого хвойных									
1	Выявленный фонд по лесоводственным требованиям	га тыс. м ³	23.7	-					23.7
			1.65	-					1.65
2	Срок повторяемости	лет	10						
3	Ежегодный размер пользования								
	площадь	га	2.4	-					2.4
	выбираемый запас:								
	корневой	тыс. м ³	0.16	-					0.16
	ликвидный	тыс. м ³	0.13	-					0.13

	деловой	тыс. м ³	0.08	-					0.08
Твердолиственные Дуб низкоствольный									
1	Выявленный фонд по лесоводственным требованиям	га	1.2	-					1.2
		тыс. м ³	0.04	-					0.04
2	Срок повторяемости	лет	10	-					-
3	Ежегодный размер пользования								
	площадь	га	0.1	-					0.1
	выбираемый запас:								
	корневой	тыс. м ³	0.01	-					0.01
	ликвидный	тыс. м ³	-	-					-
	деловой	тыс. м ³	-	-					-
Итого твердолиственных									
1	Выявленный фонд по лесоводственным требованиям	га	1.2	-					1.2
		тыс. м ³	0.04	-					0.04
2	Срок повторяемости	лет	10	-					-
3	Ежегодный размер пользования								
	площадь	га	0.1	-					0.1
	выбираемый запас:								
	корневой	тыс. м ³	0.01	-					0.01
	ликвидный	тыс. м ³	-	-					-
	деловой	тыс. м ³	-	-					-
Мягколиственные Осина									
1	Выявленный фонд по лесоводственным требованиям	га	23.4	52.9					76.3
		тыс. м ³	1.15	2.58					3.73
2	Срок повторяемости	лет	10	10					
3	Ежегодный размер пользования								

	площадь	га	2.3	5.1					7.4
	выбираемый запас:								
	корневой	тыс. м ³	0.12	0.31					0.43
	ликвидный	тыс. м ³	0.09	0.25					0.34
	деловой	тыс. м ³	0.03	0.09					0.12
Береза									
1	Выявленный фонд по лесоводственным требованиям	га тыс. м ³		8.2					8.2
				0.53					0.53
2	Срок повторяемости	лет		10					10
3	Ежегодный размер пользования								
	площадь	га		1.0					1.0
	выбираемый запас:								
	корневой	тыс. м ³		-					-
	ликвидный	тыс. м ³		-					-
	деловой	тыс. м ³		-					-
Итого мягколиственных									
1	Выявленный фонд по лесоводственным требованиям	га тыс. м ³	23.4	61.1					84.5
			1.15	3.11					4.26
2	Срок повторяемости	лет	10	10					
3	Ежегодный размер пользования								
	площадь	га	2.3	6.1					8.4
	выбираемый запас:								
	корневой	тыс. м ³	0.12	0.31					0.43
	ликвидный	тыс. м ³	0.09	0.25					0.34
	деловой	тыс. м ³	0.03	0.09					0.12
Итого по Чебоксарскому участковому лесничеству									

1	Выявленный фонд по лесоводственным требованиям	га тыс. м ³	48.3	61.1				109.4
			2.84	3.11				5.95
2	Срок повторяемости	лет	-	-				
3	Ежегодный размер пользования							
	площадь	га	4.8	6.1				10.9
	выбираемый запас:							
	корневой	тыс. м ³	0.29	0.31				0.60
	ликвидный	тыс. м ³	0.22	0.25				0.47
	деловой	тыс. м ³	0.11	0.09				0.20
Эксплуатационные Аксубаевское Хвойные Сосна								
1	Выявленный фонд по лесоводственным требованиям	га тыс. м ³	10.5	303.3				313.8
			0.6	22.0				22.6
2	Срок повторяемости	лет	10	15				
3	Ежегодный размер пользования							
	площадь	га	-	20.4				20.4
	выбираемый запас:							
	корневой	тыс. м ³	-	1.48				1.48
	ликвидный	тыс. м ³	-	1.26				1.26
	деловой	тыс. м ³	-	0.91				0.91
Ель								
1	Выявленный фонд по лесоводственным требованиям	га тыс. м ³	144.9	1.5				146.4
			3.65	0.16				3.81
2	Срок повторяемости	лет	10	15				
3	Ежегодный размер пользования							
	площадь	га	15.5	-				15.5

	выбираемый запас:								
	корневой	тыс. м ³	0.42	-					0.42
	ликвидный	тыс. м ³	0.32	-					0.32
	деловой	тыс. м ³	0.22	-					0.22
Итого хвойных									
1	Выявленный фонд по лесоводственным требованиям	га тыс. м ³	155.4	304.8					460.2
			4.25	22.16					26.41
2	Срок повторяемости	лет	10	15					
3	Ежегодный размер пользования								
	площадь	га	15.5	20.4					35.9
	выбираемый запас:								
	корневой	тыс. м ³	0.42	1.48					1.90
	ликвидный	тыс. м ³	0.32	1.26					1.58
	деловой	тыс. м ³	0.22	0.91					1.13
Твердолиственные Дуб									
1	Выявленный фонд по лесоводственным требованиям	га тыс. м ³	244.4	-					244.4
			6.75	-					6.75
2	Срок повторяемости	лет	10						
3	Ежегодный размер пользования								
	площадь	га	24.4	-					24.4
	выбираемый запас:								
	корневой	тыс. м ³	0.67	-					0.67
	ликвидный	тыс. м ³	0.44	-					0.44
Итого твердолиственных									
1	Выявленный фонд по лесоводственным требованиям	га тыс. м ³	244.4	-					244.4
			6.75	-					6.75

2	Срок повторяемости	лет	10						
3	Ежегодный размер пользования								
	площадь	га	24.4	-					24.4
	выбираемый запас:								
	корневой	тыс. м ³	0.67	-					0.67
	ликвидный	тыс. м ³	0.44	-					0.44
Мягколиственные									
Береза									
1	Выявленный фонд по лесоводственным требованиям	га	28.2	6.6					34.8
		тыс. м ³	1.36	0.25					1.61
2	Срок повторяемости	лет	10	10					
3	Ежегодный размер пользования								
	площадь	га	3.2	1.0					4.2
	выбираемый запас:								
	корневой	тыс. м ³	0.18	-					0.18
	ликвидный	тыс. м ³	0.12	-					0.12
	деловой	тыс. м ³	0.04	-					0.04
Липа									
1	Выявленный фонд по лесоводственным требованиям	га	11.8						11.8
		тыс. м ³	0.38						0.38
2	Срок повторяемости	лет	10						10
3	Ежегодный размер пользования								
	площадь	га	0.8						0.8
	выбираемый запас:								
	корневой	тыс. м ³	-						-
	ликвидный	тыс. м ³	-						-
	деловой	тыс. м ³	-						-
Осина									

1	Выявленный фонд по лесоводственным требованиям	га тыс. м ³		207.6					207.6
				8.24					8.24
2	Срок повторяемости	лет		10					10
3	Ежегодный размер пользования								
	площадь	га		20.5					20.5
	выбираемый запас:								
	корневой	тыс. м ³		0.85					0.85
	ликвидный	тыс. м ³		0.70					0.70
	деловой	тыс. м ³		0.26					0.26
Итого мягколиственных									
1	Выявленный фонд по лесоводственным требованиям	га тыс. м ³	40.0	214.2					254.2
			1.74	8.49					10.23
2	Срок повторяемости	лет	10	10					
3	Ежегодный размер пользования								
	площадь	га	4.0	21.5					25.5
	выбираемый запас:								
	корневой	тыс. м ³	0.18	0.85					1.03
	ликвидный	тыс. м ³	0.12	0.70					0.82
	деловой	тыс. м ³	0.04	0.26					0.30
Итого по Аксубаевскому участковому лесничеству									
1	Выявленный фонд по лесоводственным требованиям	га тыс. м ³	439.8	519.0					958.8
			12.74	30.65					43.39
2	Срок повторяемости	лет	-	-					
3	Ежегодный размер пользования								
	площадь	га	43.9	41.9					85.8

	выбираемый запас:								
	корневой	тыс. м ³	1.27	2.33					3.60
	ликвидный	тыс. м ³	0.88	1.96					2.84
	деловой	тыс. м ³	0.44	1.17					1.61
Ибрайкинское Хвойные Сосна									
1	Выявленный фонд по лесоводственным требованиям	<u>га</u> тыс. м ³	23.7	-					23.7
			0,68	-					0,68
2	Срок повторяемости	лет	10	-					10
3	Ежегодный размер пользования								
	площадь	га	2.0	-					2.0
	выбираемый запас:								
	корневой	тыс. м ³	0.07	-					0.07
	ликвидный	тыс. м ³	0.05	-					0.05
	деловой	тыс. м ³	0.03	-					0.03
Ель									
1	Выявленный фонд по лесоводственным требованиям	<u>га</u> тыс. м ³	26.8	-					26.8
			1.05	-					1.05
2	Срок повторяемости	лет	10	-					10
3	Ежегодный размер пользования								
	площадь	га	3.0	-					3.0
	выбираемый запас:								
	корневой	тыс. м ³	0.1	-					0.1
	ликвидный	тыс. м ³	0.08	-					0.08
	деловой	тыс. м ³	0.06	-					0.06
Итого хвойных									
	Выявленный фонд по	<u>га</u>	50.5	-					50.5

1	лесоводственным требованиям	тыс. м ³	1.73	-					1.73
2	Срок повторяемости	лет	10	-					-
3	Ежегодный размер пользования								
	площадь	га	5.0	-					5.0
	выбираемый запас:								
	корневой	тыс. м ³	0.17	-					0.17
	ликвидный	тыс. м ³	0.13	-					0.13
	деловой	тыс. м ³	0.09	-					0.09
Твердолиственные Дуб									
1	Выявленный фонд по лесоводственным требованиям	га	41.8	-					41.8
		тыс. м ³	1.36	-					1.36
2	Срок повторяемости	лет	10	-					-
3	Ежегодный размер пользования								
	площадь	га	4.2	-					4.2
	выбираемый запас:								
	корневой	тыс. м ³	0.14	-					0.14
	ликвидный	тыс. м ³	0.09	-					0.09
	деловой	тыс. м ³	0.04	-					0.04
Итого твердолиственных									
1	Выявленный фонд по лесоводственным требованиям	га	41.8	-					41.8
		тыс. м ³	1.36	-					1.36
2	Срок повторяемости	лет	10	-					-
3	Ежегодный размер пользования								
	площадь	га	4.2	-					4.2
	выбираемый запас:								
	корневой	тыс. м ³	0.14	-					0.14

	площадь	га	-						-
	выбираемый запас:								
	корневой	тыс. м ³	-						-
	ликвидный	тыс. м ³	-						-
	деловой	тыс. м ³	-						-
Итого мягколиственных									
1	Выявленный фонд по лесоводственным требованиям	га тыс. м ³	191.0	467.1					658.1
			7.10	23.61					30.71
2	Срок повторяемости	лет	10	10					
3	Ежегодный размер пользования								
	площадь	га	19.1	46.7					65.8
	выбираемый запас:								
	корневой	тыс. м ³	0.71	2.36					3.07
	ликвидный	тыс. м ³	0.47	1.95					2.42
	деловой	тыс. м ³	0.17	0.67					0.84
Итого по Ибрайкинскому участковому лесничеству									
1	Выявленный фонд по лесоводственным требованиям	га тыс. м ³	283.3	467.1					750.4
			10.19	23.61					33.80
2	Срок повторяемости	лет	10	10					
3	Ежегодный размер пользования								
	площадь	га	28.3	46.7					75.0
	выбираемый запас:								
	корневой	тыс. м ³	1.02	2.36					3.38
	ликвидный	тыс. м ³	0.69	1.95					2.64
	деловой	тыс. м ³	0.30	0.67					0.97
Чебоксарское Хвойные									

	корневой	тыс. м ³	0.15	0.33					0.48
	ликвидный	тыс. м ³	0.11	0.28					0.39
	деловой	тыс. м ³	0.08	0.18					0.26
Твердолиственные Дуб									
1	Выявленный фонд по лесоводственным требованиям	га тыс. м ³	91.5	-					91.5
			2.27	-					2.27
2	Срок повторяемости	лет	10	-					-
3	Ежегодный размер пользования								
	площадь	га	9.2	-					9.2
	выбираемый запас:								
	корневой	тыс. м ³	0.23	-					0.23
	ликвидный	тыс. м ³	0.15	-					0.15
	деловой	тыс. м ³	0.05	-					0.05
Итого твердолиственных									
1	Выявленный фонд по лесоводственным требованиям	га тыс. м ³	91.5	-					91.5
			2.27	-					2.27
2	Срок повторяемости	лет	10	-					-
3	Ежегодный размер пользования								
	площадь	га	9.2	-					9.2
	выбираемый запас:								
	корневой	тыс. м ³	0.23	-					0.23
	ликвидный	тыс. м ³	0.15	-					0.15
	деловой	тыс. м ³	0.05	-					0.05
Мягколиственные Береза									
1	Выявленный фонд по лесоводственным требованиям	га тыс. м ³	110.9	253.8					364.7
			4.24	16.8					21.04
2	Срок повторяемости	лет	10	10					

3	Ежегодный размер пользования								
	площадь	га	11.0	25.3					36.3
	выбираемый запас:								
	корневой	тыс. м ³	0.45	1.25					1.7
	ликвидный	тыс. м ³	0.28	1.0					1.28
	деловой	тыс. м ³	0.14	0.36					0.5
Осина									
1	Выявленный фонд по лесоводственным требованиям	га	37.7	590.8					628.5
		тыс. м ³	1.31	24.74					26.05
2	Срок повторяемости	лет	10	10					
3	Ежегодный размер пользования								
	площадь	га	3.7	59.1					62.8
	выбираемый запас:								
	корневой	тыс. м ³	0.14	2.9					3.04
	ликвидный	тыс. м ³	0.13	2.40					2.53
	деловой	тыс. м ³	-	0.83					0.83
Липа									
1	Выявленный фонд по лесоводственным требованиям	га	7.8						7.8
		тыс. м ³	0.39						0.39
2	Срок повторяемости	лет	10						10
3	Ежегодный размер пользования								
	площадь	га	1.0						1.0
	выбираемый запас:								
	корневой	тыс. м ³	-						-
	ликвидный	тыс. м ³	-						-
	деловой	тыс. м ³	-						-
Итого мягколиственных									
	Выявленный фонд по	га	156.4	844.6					1001.0

1	лесоводственным требованиям	тыс. м ³	5.94	41.54					47.48
2	Срок повторяемости	лет	10	10					
3	Ежегодный размер пользования								
	площадь	га	15.7	84.4					100.1
	выбираемый запас:								
	корневой	тыс. м ³	0.59	4.15					4.74
	ликвидный	тыс. м ³	0.41	3.40					3.81
	деловой	тыс. м ³	0.14	1.19					1.33
Итого по Чебоксарскому участковому лесничеству									
1	Выявленный фонд по лесоводственным требованиям	га	293.8	913.6					1207.4
		тыс. м ³	9.67	46.44					56.11
2	Срок повторяемости	лет							
3	Ежегодный размер пользования								
	площадь	га	29.5	89.0					118.5
	выбираемый запас:								
	корневой	тыс. м ³	0.97	4.48					5.45
	ликвидный	тыс. м ³	0.67	3.68					4.35
	деловой	тыс. м ³	0.27	1.37					1.64
Всего по Аксубаевскому участковому лесничеству									
1	Выявленный фонд по лесоводственным требованиям	га	459.3	519.0					978.3
		тыс. м ³	13.92	30.65					44.57
2	Срок повторяемости	лет	10	10					
3	Ежегодный размер пользования								
	площадь	га	45.9	41.9					87.8
	выбираемый запас:								
	корневой	тыс. м ³	1.39	2.33					3.72
	ликвидный	тыс. м ³	0.97	1.96					2.93

	деловой	тыс. м ³	0.49	1.17					1.66
Всего по Ибрайкинскому участковому лесничеству									
1	Выявленный фонд по лесоводственным требованиям	га	287.4	469.0					756.4
		тыс. м ³	10.42	23.68					34.10
2	Срок повторяемости	лет	10	10					
3	Ежегодный размер пользования								
	площадь	га	28.7	46.9					75.6
	выбираемый запас:								
	корневой	тыс. м ³	1.04	2.37					3.41
	ликвидный	тыс. м ³	0.70	1.96					2.66
	деловой	тыс. м ³	0.30	0.67					0.97
Всего по Чебоксарскому участковому лесничеству									
1	Выявленный фонд по лесоводственным требованиям	га	342.1	974.7					1316.8
		тыс. м ³	12.51	49.55					620.6
2	Срок повторяемости	лет	10	10					
3	Ежегодный размер пользования								
	площадь	га	34.3	95.1					129.4
	выбираемый запас:								
	корневой	тыс. м ³	1.26	4.79					6.05
	ликвидный	тыс. м ³	0.89	3.93					4.82
	деловой	тыс. м ³	0.38	1.46					1.84
Всего лесничеству									
1	Выявленный фонд по лесоводственным требованиям	га	1088.8	1962.7					3051.5
		тыс. м ³	36.85	103.88					140.37
2	Срок повторяемости	лет							
3	Ежегодный размер пользования								
	площадь	га	108.9	183.9					292.8

	выбираемый запас:								
	корневой	тыс. м ³	3.69	9.49					13.18
	ликвидный	тыс. м ³	2.55	7.85					10.40
	деловой	тыс. м ³	1.17	3.30					4.47

Рубки ухода осуществляются в соответствии с приказом МПР России от 22 ноября 2017 г. № 626 «Об утверждении Правил ухода за лесами».

Возрастные периоды проведения рубок ухода за лесом в соответствии с приказом, приведены в следующей таблице.

Виды рубок ухода за лесом	Возраст лесных насаждений, лет				
	Хвойных и твердолиственных семенного и первой генерации порослевого происхождения древесных пород при возрасте рубки		Остальных древесных пород при возрасте рубки		
	Более 100 лет	Менее 100 лет	Более 60 лет	50 – 60 лет	Менее 50 лет
1	2	3	4	5	6
Осветления	До 10	До 10	До 10	До 10	До 5
Прочистки	11 – 20	11 – 20	11 – 20	11 – 20	6 – 10
Прореживания	21 – 60	21 – 40	21 – 40	21 – 30	11 – 20
Проходные рубки	Более 60	Более 40	Более 40	Более 30	Более 20

Нормативы режима рубок ухода по каждой преобладающей породе с указанием типов условий произрастания, группы насаждений по составу до ухода, классов бонитетов, минимальная сомкнутость полога после ухода, процент выборки по числу деревьев или массе приведены в следующей таблице.

Состав лесных насаждений до рубки	Группы типов леса (класс бонитета)	Возраст начала ухода, лет	Прореживание		Проходные рубки		Целевой состав к возрасту рубки (спелости)
			Минимальная сомкнутость крон до ухода	Интенсивность рубки, % по запасу	Минимальная сомкнутость крон до ухода	Интенсивность рубки, % по запасу	
1	2	3	после ухода	повторяемость (лет)	после ухода	повторяемость (лет)	8
1. Сосновые насаждения							
1.1. Сосновые насаждения, чистые и с примесью лиственных до 2 единиц	лишайниковый (III-IV)	8-10	0,9 0,7	15-20 10-15	0,9 0,8	10-15 15-20	8С2 Б
	брусничный (II-I)	5-10	0,8	20-25	0,8	15-20	(8-9) С
			0,6	10-12	0,7	15-20	(1-2) Б
	сложный (I - Ia)	5-10	0,8	20-30	0,8	20-25	(9-10) С
			0,6	10-12	0,7	15-20	(1-+) Б
черничный (I - II)	5-10	0,9 0,7	20-25 10-12	0,8 0,7	15-20 15-20	(8-9) С (1-2) Б	
долгомозный (III)	8-10	0,9	15-20	0,9	10-15	8С2Б	
		0,7	10-15	0,8	15-20		

Состав лесных насаждений до рубки	Группы типов леса (класс бонитета)	Возраст начала ухода, лет	Прореживание		Проходные рубки		Целевой состав к возрасту рубки (спелости)
			Минимальная сомкнутость крон до ухода	Интенсивность рубки, % по запасу	Минимальная сомкнутость крон до ухода	Интенсивность рубки, % по запасу	
			после ухода	повторяемость (лет)	после ухода	повторяемость (лет)	
1	2	3	4	5	6	7	8
1.2. Сосново-лиственные с преобладанием сосны в составе (5-7 сосны, 3-5 лиственных)	лишайниковый (III-IV)	4-7	0,9 0,7	20-30 10-15	0,9 0,8	15-20 15-20	(7-8) С (2-3) Б
	брусничный (II-I)	3-6	0,7 0,5	30-40 10-15	0,7 0,6	25-30 15-20	(8-9) С (1-2) Б
	сложный (I-Ia)	3-5	0,7 0,4	30-45 10-15	0,7 0,5	25-35 15-20	(8-10) С (0-2) Б
	черничный (I-II)	3-6	0,7 0,5	30-40 10-15	0,7 0,5	25-35 15-20	(7-9) С (1-3) Б
	долгомошный (III)	4-7	0,8 0,6	20-30 10-15	0,8 0,6	20-25 15-20	(6-8) С (2-4) Б
1.2.1. Сосново-лиственные с участием сосны в составе 3-4 единицы и 6-7 лиственных	брусничный (II-I)	3-5	0,7 0,5	30-50 10-15	0,7 0,5	25-40 15-20	(6-8) С (2-4) Б
	сложный (I-Ia)	3-5	0,7 0,4	30-50 10-15	0,7 0,5	25-40 15-20	(6-9) С (1-4) Б
	черничный (I-II)	3-5	0,7 0,5	30-45 10-15	0,8 0,6	25-35 15-20	(6-8) С (2-4) Б
	долгомошный (III)	4-6	0,8 0,6	25-35 10-15	0,8 0,6	20-30 15-20	(5-7) С (3-5) Б
1.3. Лиственно-сосновые (лиственные более 7 единиц, сосны менее 3 единиц при достаточном количестве деревьев)	брусничный	3-5	-	-	-	-	(5-8) С (2-5) Б
	сложный	3-5	-	-	-	-	(6-9) С (1-4) Б
	черничный	4-6	-	-	-	-	(5-8) С (2-5) Б
	долгомошный	4-7	-	-	-	-	(4-7) С (3-6) Б
2. Еловые насаждения							
2.1. Еловые насаждения: чистые и с примесью лиственных до 2 единиц	сложные (Ia-I)	8-10	0,8 0,7	15-25 8-12	0,8 0,7	15-20 10-20	(9-10) Е (0-1) Б (Ос)
	черничные (I-II)	8-10	0,8 0,7	15-20 8-10	0,8 0,7	15-20 10-20	(8-9) Е (1-2) Б (Ос)
	приручевые (II-III)	8-10	0,8 0,7	15-20 8-10	0,8 0,7	15-20 10-20	(8-9) Е (1-2) Б (Ос)
2.2. Елово-лиственные с	сложные (Ia-I)	6-8	0,7 0,5	30-40 10-12	0,7 0,6	25-35 10-15	(9-10) Е (0-1) Б

Состав лесных насаждений до рубки	Группы типов леса (класс бонитета)	Возраст начала ухода, лет	Прореживание		Проходные рубки		Целевой состав к возрасту рубки (спелости)
			Минимальная сомкнутость крон до ухода	Интенсивность рубки, % по запасу	Минимальная сомкнутость крон до ухода	Интенсивность рубки, % по запасу	
			после ухода	повторяемость (лет)	после ухода	повторяемость (лет)	
1	2	3	4	5	6	7	8
преобладанием ели в составе: 5-7 ели и 3-5 лиственных						(20)	(Ос)
	черничные (I-II)	6-8	0,7 0,5	20-35 10-12	0,7 0,6	20-30 10-15 (20)	(8-9) Е (1-2) Б (Ос)
	приручевые (II-III)	6-8	0,7 0,6	20-35 10-12	0,7 0,6	20-30 10-15 (20)	(8-9) Е (1-2) Б (Ос)
2.2.1. Елово-лиственные с участием ели в составе 3-4 единицы и 6-7 лиственных	сложные (Ia-I)	4-6	0,7 0,5	30-50 8-12	0,7 0,5	30-40 10-15 (20)	(8-10) Е (0-2) Б (Ос)
	черничные (I-II)	4-6	0,7 0,6	25-35 8-10	0,7 0,6	20-30 10-15 (20)	(8-9) Е (1-2) Б (Ос)
	приручевые (II-III)	4-6	0,7 0,6	25-35 8-10	0,7 0,6	20-30 10-15 (20)	(8-9) Е (1-2) Б (Ос)
2.3. Лиственно-еловые с наличием под пологом лиственных достаточного количества деревьев ели	сложные (Ia-I)	4-6	нет огр. 0,4	нет огр. 6-10	нет огр. 0,5	нет огр. 8-12	(8-10) Е (0-2) Б (Ос)
	черничные (I-II)	4-6	нет огр. 0,5	30- 40/100 8-10	нет огр. 0,6	30- 40/100 8-12	(7-8) Е (2-3) Б (Ос)
	приручевые (II-III)	4-6	-	-	-	-	(>4) Е (<6) Б (Ос)
3. Дубовые насаждения							
3.1. Дубовые насаждения чистые и с примесью других пород до 2 единиц	Дубравы свежие липово-лещиновые (II-I)	10-15	0,8 0,6	25-35 10-15	0,8 0,7	20-25 15-20	(8-9) Д (1-2) Лп, Е, др.п.
	Дубравы свежие (III-II; IV)	10-15	0,8 0,7	20-35 10-15	0,8 0,7	15-20 15-20	(8-9) Д (1-2) Лп, Е, Др.п.
	Дубравы влажные крупнотравные	10-15	0,8 0,7	20-35 10-15	0,8 0,7	20-25 15-20	(8-9) Д (1-2) Лп, Е, др.п.

Состав лесных насаждений до рубки	Группы типов леса (класс бонитета)	Возраст начала ухода, лет	Прореживание		Проходные рубки		Целевой состав к возрасту рубки (спелости)
			Минимальная сомкнутость крон до ухода	Интенсивность рубки, % по запасу	Минимальная сомкнутость крон до ухода	Интенсивность рубки, % по запасу	
			после ухода	повторяемость (лет)	после ухода	повторяемость (лет)	
1	2	3	4	5	6	7	8
	Дубравы влажные липовые (III-IV; II)	10-15	0,8 0,7	20-30 10-15	0,8 0,7	15-20 15-20	(8-9) Д (1-2) Лп, Е, др.п.
	Дубравы приручейно-крупнотравные (II-III)	10-15	0,8 0,7	20-30 10-15	0,8 0,7	20-25 15-20	(8-9) Д (1-2) Ол. ч., др.п.
3.2. Смешанные насаждения с преобладанием дуба в составе 5-7 единиц (с мягколиственными и твердолиственными породами)	Дубравы свежие липово-лещиновые (II-I)	4-6	0,7 0,5	30-40 10-15	0,8 0,6	20-35 15-20	(7-9) Д (1-3) Лп, Яс, Е
	Дубравы свежие (III-II; IV)	4-6	0,7 0,6	25-35 10-15	0,8 0,7	20-25 15-20	(7-8) Д (2-3) Лп, Е, др.п.
	Дубравы влажные крупнотравные (II-III; I)	4-6	0,7 0,6	30-35 10-15	0,8 0,6	20-30 15-20	(7-8) Д (2-3) Лп, Е, др.п.
	Дубравы влажные липовые (III-IV; II)	4-6	0,7 0,6	25-35 10-15	0,8 0,6	20-25 15-20	(7-8) Д (2-3) Лп, Е, др.п.
	Дубравы приручейно-крупнотравные (II-III)	4-6	0,7 0,6	25-35 10-15	0,8 0,7	20-30 15-20	(7-9) Д (1-3) Ол. ч., др.п.
	Дубравы свежие липово-лещиновые (II-I)	3-5	0,7 0,5	30-50 7-12	0,7 0,6	25-40 10-15	(6-8) Д (2-4) Лп, Е, др.п.
3.2.1. Смешанные насаждения с участием дуба в составе 3-4 единицы	Дубравы свежие липово-осоковые (III-II; IV)	3-5	0,7 0,5	30-40 7-12	0,7 0,6	25-30 10-15	(6-8) Д (2-4) Лп, Е, др.п.
	Дубравы влажные крупнотравные (II-III; I)	3-5	0,7 0,5	30-40 7-12	0,7 0,6	25-35 10-15	(6-8) Д (2-4) Лп,

Состав лесных насаждений до рубки	Группы типов леса (класс бонитета)	Возраст начала ухода, лет	Прореживание		Проходные рубки		Целевой состав к возрасту рубки (спелости)
			Минимальная сомкнутость крон до ухода	Интенсивность рубки, % по запасу	Минимальная сомкнутость крон до ухода	Интенсивность рубки, % по запасу	
			после ухода	повторяемость (лет)	после ухода	повторяемость (лет)	
1	2	3	4	5	6	7	8
							Е, др.п.
	Дубравы влажные липовые (III-IV; II)	3-5	0,7 0,5	30-40 7-12	0,7 0,6	25-35 10-15	(6-8) Д (2-4) Лп, Е, др.п.
	Дубравы приручейно-крупнотравные (II-III)	3-5	0,7 0,5	30-50 7-12	0,7 0,6	25-40 10-15	(6-7) Д (3-4) Ол. ч., др.п.
3.3. Сложные насаждения с преобладанием мягколиственных и участием дуба в составе менее 3 единиц, но достаточным количеством деревьев для формирования древостоев с преобладанием дуба	Дубравы свежие липово-лещиновые (II-I)	2-4					(5-7) Д (3-5) др.п.
	Дубравы свежие липово-осоковые (III-II; IV)	2-4					(4-7) Д (3-6) др.п.
	Дубравы влажные крупнотравные	2-4					(4-7) Д (3-6) др.п.
	Дубравы влажные липовые (III-IV; II)	2-4					(4-7) Д (3-6) др.п.
	Дубравы приручейно-крупнотравные (II-III)	2-4					(4-7) Д (3-6) Ол. ч, др. п.
4. Березовые насаждения							
4.1. Березовые насаждения: чистые и с небольшой примесью других пород	бруснично-вейниковые (II-I)	10-12	>0,8 0,7	20-30 8-10	0,8 0,6	25-30 10-15	(8-10) Б (0-2) С
	сложные мелкотравные (II-I)	8-12	>0,8 0,7	20-30 8-10	0,8 0,6	25-30 10-15	(8-10) Б (0-2) С (Е)
	чернично-мелкотравные (II-III)	8-12	>0,8 0,7	20-30 8-10	0,8 0,6	25-30 10-15	(8-10) Б (0-2) С (Е)
	долгомошные (III-IV)	12-15	>0,8 0,7	20-25 8-10	0,8 0,6	20-25 10-15	(8-10) Б (0-2) С
	сложные	8-10	>0,8	25-35	0,8	25-35	(8-10) Б

Состав лесных насаждений до рубки	Группы типов леса (класс бонитета)	Возраст начала ухода, лет	Прореживание		Проходные рубки		Целевой состав к возрасту рубки (спелости)
			Минимальная сомкнутость крон до ухода	Интенсивность рубки, % по запасу	Минимальная сомкнутость крон до ухода	Интенсивность рубки, % по запасу	
			после ухода	повторяемость (лет)	после ухода	повторяемость (лет)	
1	2	3	4	5	6	7	8
	широкотравные (Ia-I)		0,7	8-10	0,6	10-15	(0-2) E (C)
	чернично-широкотравные (I-II)	8-10	>0,8 0,7	25-30 8-10	0,8 0,6	25-30 10-15	(8-10) Б (0-2) E (C)
	приручейно-крупнотравные (II-III)	8-10	>0,8 0,7	20-25 8-10	0,8 0,7	20-25 10-15	(8-10) Б (0-2) E
4.2. Березово-осиновые насаждения, других пород	сложные мелкотравные (II-I)	6-8	0,8 0,6	20-40 10-15	0,7 0,5	20-40 10-15	(8-10) Б (0-2) C (0+) Oс
	чернично-мелкотравные (II-III)	6-8	0,8 0,6	20-40 10-15	0,7 0,5	20-40 10-15	(8-10) Б (0-2) C (0+) Oс
	сложные широкотравные (Ia-I)	6-8	0,8 0,6	20-40 10-15	0,7 0,5	20-40 10-15	(8-10) Б (0-2) E, C (0+) Oс
	чернично-широкотравные (I-II)	6-8	0,8 0,6	20-40 10-15	0,7 0,5	20-40 10-15	(8-10) Б (0-2) E (0+) Oс
	приручейно-крупнотравные (II-III)	6-8	0,8 0,7	20-30 10-15	0,7 0,6	20-30 10-15	(8-10) Б (0-2) E (0+) Oс
4.3. Березово-еловые (с наличием под пологом березы достаточного количества деревьев ели - второй ярус ели или подрост)	сложные широкотравные (Ia-I)	4-6	0,8 0,6	20-35 10-15	0,7 0,5	25-35 10-15	(7-10) Б (0-3) E II яр. (Пдр) 10 E
	чернично-широкотравные (I-II)	4-6	0,8 0,7	20-30 10-15	0,7 0,5	25-35 10-15	(7-10) Б (0-3) E II яр. (Пдр) 10 E
	приручейно-	4-6	0,8	20-30	0,7	25-30	(7-10) Б

Состав лесных насаждений до рубки	Группы типов леса (класс бонитета)	Возраст начала ухода, лет	Прореживание		Проходные рубки		Целевой состав к возрасту рубки (спелости)
			Минимальная сомкнутость крон до ухода	Интенсивность рубки, % по запасу	Минимальная сомкнутость крон до ухода	Интенсивность рубки, % по запасу	
			после ухода	повторяемость (лет)	после ухода	повторяемость (лет)	
1	2	3	4	5	6	7	8
	крупнотравные (II-III)		0,7	10-15	0,6	10-15	(0-3) Е II яр. (Пдр) 10 Е
5. Осиновые насаждения							
5.1. Осиновые насаждения: чистые и с примесью других пород	сложные мелкотравные (II-I)	10-15	0,8 0,6	30-40 8-12	0,8 0,6	30-35 10-15	(7-10) Ос (0-3) Е, Б
	чернично-мелкотравные (III-II)	10-15	0,8 0,6	25-35 8-12	0,8 0,7	25-30 10-15	(7-10) Ос (0-3) Е, Б
	сложные ширококравные (Ia-I)	8-12	0,8 0,6	30-40 8-12	0,8 0,6	30-35 10-15	(7-10) Ос (0-3) Е, С, Б
	чернично-широко-кравные (I-II)	8-12	0,8 0,6	25-35 8-12	0,8 0,7	25-30 10-15	(7-10) Ос (0-3) Е, С, Б
	приручейно-крупнотравные (II-I)	8-12	0,8 0,7	25-30 8-12	0,8 0,7	25-30 10-15	(7-10) Ос (0-3) Е, Б
5.2. Осиново-еловые (с наличием под пологом осины достаточного количества деревьев ели - второй ярус или подрост)	сложные ширококравные (Ia-I)	4-8	0,7 0,5	30-40 10-12	0,7 0,5	30-40 10-15	(7-10) Ос (0-3) Е, Б II яр. (Пдр) 10Е
	чернично-широко-кравные (I-II)	4-8	0,8 0,6	30-35 10-12	0,7 0,5	25-35 10-15	(7-10) Ос (0-3) Е, С, Б II яр. (Пдр)

Состав лесных насаждений до рубки	Группы типов леса (класс бонитета)	Возраст начала ухода, лет	Прореживание		Проходные рубки		Целевой состав к возрасту рубки (спелости)
			Минимальная сомкнутость крон до ухода	Интенсивность рубки, % по запасу	Минимальная сомкнутость крон до ухода	Интенсивность рубки, % по запасу	
			после ухода	повторяемость (лет)	после ухода	повторяемость (лет)	
1	2	3	4	5	6	7	8
							10Е
	приручейно-крупнотравные (II-I)	4-8	0,8 0,6	30-35 10-12	0,7 0,5	25-35 10-15	(7-10) Ос (0-3) Е, Б II яр. (Пдр) 10Е
6. Липовые насаждения							
6.1. Насаждения многоцелевого назначения, в том числе для получения древесины							
6.1.1. Липовые насаждения чистые и с небольшой примесью других пород (до 2 единиц)	липняки сложные мелкотравные (II-III)	10-15	0,8 0,7	25-30 8-12	0,8 0,7	15-20 10-15	(8-10) Лп (0-2) С, Е, др.п.
	чернично-мелкотравные (III-IV)	10-15	0,8 0,7	20-25 8-12	0,8 0,7	15-20 10-15	(8-10) Лп (0-2) С, Е, др.п.
	сложные ширококравные (I-II)	10-15	0,8 0,7	25-30 8-12	0,8 0,7	15-25 10-15	(8-10) Лп (0-2) Е, Д, др.п.
	чернично-широко-кравные (II-III)	10-15	0,8 0,7	25-30 8-12	0,8 0,7	15-20 10-15	(8-10) Лп (0-2) Е, Д, др.п.
6.1.2. Смешанные насаждения с преобладанием липы в составе	сложные мелкотравные (II-III)	6-8	0,8 0,6	25-30 8-12	0,8 0,7	20-25 10-15	(7-10) Лп (0-3) С, Е, др.п.
	чернично-мелкотравные (III-IV)	6-8	0,8 0,6	25-30 8-12	0,8 0,7	20-25 10-15	(7-10) Лп (0-3) С, Е, др.п.
	сложные ширококравные (I-II)	6-8	0,8 0,6	25-35 8-12	0,8 0,6	20-30 10-15	(7-10) Лп (0-3) Е,

Состав лесных насаждений до рубки	Группы типов леса (класс бонитета)	Возраст начала ухода, лет	Прореживание		Проходные рубки		Целевой состав к возрасту рубки (спелости)
			Минимальная сомкнутость крон до ухода	Интенсивность рубки, % по запасу	Минимальная сомкнутость крон до ухода	Интенсивность рубки, % по запасу	
			после ухода	повторяемость (лет)	после ухода	повторяемость (лет)	
1	2	3	4	5	6	7	8
							Д, др.п.
	чернично-широко- травные (II-III)	6-8	0,8 0,6	25-30 8-12	0,8 0,7	20-25 10-15	(7-10) Лп (0-3) Е. Д, др.п.
6.2. Насаждения, выращиваемые для целей пчеловодства (нектарная секция)							
6.2.1. Липовые насаждения чистые и с небольшой примесью других пород (до 2 единиц)	липняки сложные мелкотравные (II-III)	5-7	0,7 0,5	20-30 8-12	0,6 0,5	20-30 10-15	10 Лп ед. др.п.
	чернично-мелкотравные (III-IV)	6-8	0,7 0,5	20-30 8-12	0,6 0,5	20-30 10-15	10 Лп ед. др.п.
	сложные широко-травные (I-II)	5-7	0,7 0,5	20-35 8-12	0,6 0,4	20-40 10-15	10 Лп ед. др.п.
	чернично-широко-травные (II-III)	6-8	0,7 0,5	20-30 8-12	0,6 0,5	20-30 10-15	10 Лп ед. др.п.
6.2.2. Смешанные насаждения с преобладанием липы в составе	сложные мелкотравные (II-III)	4-6	0,6 0,5	20-35 8-12	0,6 0,5	20-30 10-15	(9-10) Лп (0-1)
	чернично-мелкотравные (III-IV)	4-6	0,6 0,5	20-35 8-12	0,6 0,5	20-30 10-15	др.п. (9-10) Лп
		4-6	0,6 0,6	20-40 8-12	0,6 0,4	20-40 10-15	(0-1) др.п. (9-10)
	сложные широко-травные (I-II)	4-6	0,6 0,5	20-35 8-12	0,6 0,5	20-30 10-15	Лп (0-1) др.п. (9-10)
	чернично-широко-травные (II-III)	4-6	0,6 0,5	20-35 8-12	0,6 0,5	20-30 10-15	Лп (0-1) др.п. (9-10)
		4-6	0,6 0,5	20-35 8-12	0,6 0,5	20-30 10-15	Лп (0-1) др.п. (9-10)
7. Ольховые насаждения							
7.1. Черноольховые насаждения чистые и	Черноальшатники приручейно-	10-15	0,8 0,7	20-25 8-10	>0,8 0,8	15-25 10-15	(7-10) Ол. ч.

Состав лесных насаждений до рубки	Группы типов леса (класс бонитета)	Возраст начала ухода, лет	Прореживание		Проходные рубки		Целевой состав к возрасту рубки (спелости)
			Минимальная сомкнутость крон до ухода	Интенсивность рубки, % по запасу	Минимальная сомкнутость крон до ухода	Интенсивность рубки, % по запасу	
			после ухода	повторяемость (лет)	после ухода	повторяемость (лет)	
1	2	3	4	5	6	7	8
с участием других мягколиственных пород в составе	крупнотравные (II-I)						(0-3) Е, Д
	Черноальшатники болотно-крупнотравные (III-II)	10-15	0,8 0,7	20-25 8-10	>0,8 0,8	15-25 10-15	10 Ол. ч., ед. др. п.
7.2. Смешанные насаждения с преобладанием ольхи черной и участием в составе других ценных пород	Черноальшатники приручейно-крупнотравные (II-I)	8-10	0,8 0,6	20-30 8-10	0,8 0,7	20-25 10-15	(6-8) Ол. ч., (2-4) Е. Д. др. п.
8. Тополевые насаждения							
Тополевые насаждения чистые и с примесью других пород		2-4	0,8 0,7	15-30 5-8	0,9 0,7	20-35 7-10	
9. Ветловые насаждения							
Ветловые насаждения чистые и с примесью других пород		3-4	0,8 0,7	20-30 5-7	0,8 0,7	15-20 7-8	

Примечания:

1. Максимальный процент интенсивности рубок приведен для насаждений сомкнутостью (полнотой), равной 1,0. При меньших показателях сомкнутости (полноты), наличии опасности резкого снижения устойчивости и других неблагоприятных условиях, а также проведении ухода на участках с сетью технологических коридоров интенсивность рубки соответственно снижается.

2. Повышение интенсивности может допускаться при прорубке технологических коридоров на 5-7% по запасу и необходимости удаления большого количества нежелательных деревьев.

2.1.3. Расчетная лесосека (ежегодный допустимый объем изъятия древесины) при всех видах рубок

Ежегодный допустимый объем изъятия древесины при всех видах рубок приведен в таблице 9.

Согласно части 3 статьи 60.8 ЛК РФ объем древесины, заготовленной при проведении мероприятий по ликвидации очагов вредных организмов (рубка погибших и поврежденных лесных насаждений), в расчетную лесосеку не включается.

Ежегодный размер пользования по всем видам рубок составляет 85,5 тыс.м³ ликвидной древесины. На долю рубок спелых и перестойных лесных насаждений приходится 88 %, рубок лесных насаждений при уходе за лесами 12 % от общего ликвидного запаса.

Таблица 9

Расчетная лесосека (ежегодный допустимый объем изъятия древесины) при всех видах рубок

Площадь – га, запас – тыс. м³

Ежегодный допустимый объем изъятия древесины															
Хозяйства	При рубке спелых и перестойных лесных насаждений			При рубке лесных насаждений при уходе за лесами			При рубке повреждённых и погибших лесных насаждений			при рубке лесных насаждений на лесных участках, предназначенных для строительства, реконструкции и эксплуатации объектов лесной, лесоперерабатывающей инфраструктуры и объектов, не связанных с созданием лесной инфраструктуры			Всего		
	пло- щадь	запас		пло- щадь	запас		пло- щадь	запас		Пло- щадь	запас		площадь	запас	
		лик- вид	дело- вой		лик- вид	дело- вой		лик- вид	дело- вой		лик- вид	дело- вой		лик- вид	деловой
1	2	3	4	5	6	7	8	9	10	11	12	13	14	15	16
Всего по лесничеству															
Хвойные	1	0,2	0,2	53,8	2,3	1,6	-	-	-	-	-	-	54,8	2,5	1,8
Твёрдолиственные	17	0,6	0,4	38,6	0,7	0,3	-	-	-	-	-	-	55,6	1,3	0,7

Мягколист- венные	380	74,3	27,8	200,4	7,4	2,6	-	-	-	0,7	-	-	581,1	81,7	30,4
Итого	398	75,1	28,4	292,8	10,4	4,5	-	-	-	0,7	-	-	691,5	85,5	32,9
В том числе по участковым лесничествам:															
Аксубаевское															
Хвойные	1	0,2	0,2	37,2	1,7	1,2	-	-	-	-	-	-	38,2	1,9	1,4
Твёрдолист- венные	-	-	-	25,1	0,4	0,2	-	-	-	-	-	-	25,1	0,4	0,2
Мягколист- венные	100	18,1	7,2	25,5	0,8	0,3	-	-	-	-	-	-	125,5	18,9	7,5
Итого	101	18,3	7,4	87,8	2,9	1,7	-	-	-	-	-	-	188,8	21,2	9,1
Ибрайкинское															
Хвойные	-	-	-	5	0,1	0,1	-	-	-	-	-	-	5	0,1	0,1
Твёрдолист- венные	5	0,2	0,1	4,2	0,1	-	-	-	-	-	-	-	9,2	0,3	0,1
Мягколист- венные	132	23,5	8,8	66,4	2,4	0,9	-	-	-	-	-	-	198,4	25,9	9,7
Итого	137	23,7	8,9	75,6	2,6	1	-	-	-	-	-	-	212,6	26,3	9,9
Чебоксарское															
Хвойные	-	-	-	11,6	0,5	0,3	-	-	-	-	-	-	11,6	0,5	0,3
Твёрдолист- венные	12	0,4	0,3	9,3	0,2	0,1	-	-	-	-	-	-	21,3	0,6	0,4
Мягколист- венные	148	32,7	11,8	108,5	4,2	1,4	-	-	-	0,7	-	-	257,2	36,9	13,2
Итого	160	33,1	12,1	129,4	4,9	1,8	-	-	-	0,7	-	-	290,1	38	13,9

2.1.4. Возрасты рубок

Возрасты рубок лесных насаждений, установленные приказом Рослесхоза от 09.04.2015 № 105 «Об установлении возрастов рубок», приведены в таблице 10.

Таблица 10

Возрасты рубок

Виды целевого назначения лесов, в т.ч. категории защитных лесов	Хозсекции и входящие в них преобладающие породы	Классы бонитета	Возрасты рубок, лет
1	2	3	4
Лесорастительная зона: Лесостепная зона Лесной район: Лесостепной район европейской части РФ			
Защитные леса (кроме категории защитных лесов – Запретные полосы лесов, расположенные вдоль водных объектов)	Хвойные		
	Сосна, ель, лиственница	Все	101-120
	Твердолиственные		
	Дуб семенной, ясень	Все	121-140
	Дуб порослевой	III и выше	71-80
		IV и ниже	61-70
	Вяз, клен	Все	71-80
	Мягколиственные		
	Липа медоносная (нектарная)	Все	81-90
	Береза, ольха черная, липа (товарная),	Все	71-80
	Осина, тополь, осокорь, ольха серая, ива древовидная	Все	51-60
	Тополь (культуры)	Все	36-40
	Кустарники		
	Тальник	Все	5
Защитные леса (Запретные полосы лесов, расположенные вдоль водных объектов), эксплуатационные леса	Хвойные		
	Сосна, ель, лиственница	Все	81-100
	Твердолиственные		
	Дуб семенной, ясень	Все	101-120
	Дуб порослевой	III и выше	61-70
		IV и ниже	51-60
	Вяз, клен	Все	61-70
	Мягколиственные		
	Липа медоносная (нектарная)	Все	81-90
	Береза, ольха черная, липа (товарная)	Все	61-70
	Осина, тополь, осокорь, ольха серая, ива древовидная	Все	41-50
	Тополь (культуры)	Все	31-35
	Кустарники		
	Тальник	Все	5

2.1.5. Процент (интенсивность) выборки древесины с учетом полноты древостоя и состава, размеры лесосек, сроки примыкания лесосек, количество зарубов, сроки повторяемости рубок

Требования к заготовке древесины установлены Правилами заготовки древесины и особенностей заготовки древесины в лесничествах, лесопарках, указанных в статье 23 Лесного кодекса Российской Федерации, утвержденными приказом МПР РФ от 13 сентября 2016 г. № 474, приказом МПР от 27 июня 2016 г. № 367 «Об утверждении видов лесосечных работ, порядка и последовательности их проведения, формы технологической карты лесосечных работ, формы акта осмотра лесосеки и порядка осмотра лесосеки».

Параметры основных организационно-технических элементов рубок спелых, перестойных лесных насаждений приведены в следующей таблице.

№№ п/п	Параметры заготовки древесины. Способы рубок	Выборочные рубки	Сплошные рубки
1	2	3	4
Лесостепной лесной район европейской части Российской Федерации			
1.	Интенсивность выборочных рубок, % Очень слабая Слабая Умеренная Умеренно-высокая Высокая Очень высокая (для выборочных санитарных рубок)	до 10 11-20 21-30 31-40 41-50 51-70	
2.	Предельная площадь лесосек (выборочных рубок), га Защитные леса: Добровольно-выборочные рубки Группово-выборочные рубки Равномерно-постепенные рубки Группово-постепенные рубки Чересполосные постепенные рубки Эксплуатационные леса: Добровольно-выборочные рубки Группово-выборочные рубки Равномерно-постепенные рубки Группово-постепенные рубки Чересполосные постепенные рубки	25 15 15 10 5 50 30 30 25 15	
3.	Предельная площадь лесосек сплошных рубок, га сосна, лиственница ель, пихта дуб при семенном возобновлении дуб при порослевом возобновлении и другие твердолиственные мягколиственные		5 5 2,5 10 10

№№ п/п	Параметры заготовки древесины. Способы рубок	Выборочные рубки	Сплошные рубки
1	2	3	4
Лесостепной лесной район европейской части Российской Федерации			
4.	Предельная ширина лесосек сплошных рубок, м сосна, лиственница ель, пихта дуб при семенном возобновлении дуб при порослевом возобновлении и другие твердолиственные мягколиственные		50 50 50 100 100
5.	Срок примыкания лесосек, лет сосна, лиственница ель, пихта дуб при семенном возобновлении дуб при порослевом возобновлении и другие твердолиственные мягколиственные		4 4 4 4 2
6.	Сроки повторяемости рубок, лет Добровольно-выборочные рубки Группово-выборочные рубки Равномерно-постепенные рубки Группово-постепенные рубки Чересполосные постепенные рубки	8-30 8-30 4-8 30-40 4-8	
7.	Количество зарубов в расчете на 1 км стороны лесного квартала при ширине (протяженности) лесосек до 50 м при ширине (протяженности) лесосек 51-150 м при ширине (протяженности) лесосек 151-250 м при ширине (протяженности) лесосек свыше 250 м		не более 4 не более 3 не более 2 1
8.	Общая площадь под погрузочные пункты, производственные и бытовые объекты (от общей площади лесосеки) - с послед. искусственным лесовосстановлением На лесосеках площадью более 10 га - для создания межсезонных запасов древесины - с повреждением почвы На лесосеках площадью 10 га и менее: - с последующим возобновлением - с предварительным возобновлением - при постепенных рубках - при выборочных рубках	не более 3% до 0,3 га до 0,25 га	не ограничена не более 5% не более 15% не более 3 % до 0,4 га до 0,3 га
9.	Площадь трасс волоков и дорог на лесосеке (% от площади лесосеки) - с применением многооперационной техники - с послед. искусственным лесовосстановлением	не более 15%	не более 20% до 30 % не ограничена

2.1.6. Методы лесовосстановления

Лесовосстановление осуществляется путем естественного, искусственного или комбинированного восстановления лесов и регламентируется Правилами лесовосстановления (далее – Правила лесовосстановления), утвержденными приказом Минприроды России от 29 июня 2016 г. № 375.

Типы леса и способы лесовосстановления так же регулируются данными Правилами лесовосстановления.

2.1.7. Сроки использования лесов для заготовки древесины и другие сведения

На основании договоров аренды лесных участков заготовка древесины осуществляется гражданами и юридическими лицами в соответствии с Лесным планом, лесохозяйственным регламентом лесничества, а также проектом освоения лесов на лесном участке, предоставленном в аренду. Заготовка древесины без представления лесного участка осуществляется гражданами и юридическими лицами на основании договоров купли-продажи лесных насаждений в соответствии с Лесным планом, лесохозяйственным регламентом лесничества.

Рубка лесных насаждений, трелевка, частичная переработка, хранение и вывоз заготовленной древесины осуществляется лицом, использующим лесной участок в целях заготовки древесины, в течение 12 месяцев с даты начала декларируемого периода согласно лесной декларации, или в течение срока, установленного договором купли-продажи лесных насаждений, - в случае заготовки древесины на основании договора купли-продажи лесных насаждений.

Увеличение сроков рубки лесных насаждений, хранения и вывоза древесины, указанных в настоящем пункте, допускается в случае возникновения неблагоприятных погодных условий, исключающих своевременное исполнение данных требований.

Срок рубки лесных насаждений, хранения и вывоза древесины может быть увеличен не более чем на 12 месяцев уполномоченным органом по письменному заявлению лица, использующего леса.

Не допускается заготовка древесины видов (пород) деревьев и кустарников, перечень которых утвержден приказом МПР РФ от 29 мая 2017 г. № 264 «Об утверждении Особенности охраны в лесах редких и находящихся под угрозой исчезновения деревьев, кустарников, лиан, иных лесных растений, занесенных в Красную книгу Российской Федерации или красные книги субъектов Российской Федерации». При заготовке древесины в целях повышения биоразнообразия лесов на лесосеках могут сохраняться отдельные ценные деревья в любом ярусе и их группы (старовозрастные деревья, деревья с дуплами, гнездами птиц, а также потенциально пригодные для гнездования и мест укрытия мелких животных и т.п.).

Разрешение на изменение сроков рубки лесных насаждений, трелевки, частичной переработки, хранения, вывоза древесины выдается в письменном виде с указанием местонахождения лесосеки (участковое лесничество, номер лесного

квартала, номер лесотаксационного выдела, номер лесосеки), площади лесосеки, объема древесины и вновь установленного (продленного) срока (даты) рубки лесных насаждений, трелевки, частичной переработки, хранения, вывозки древесины.

Договор аренды лесного участка для заготовки древесины заключается на срок от 10 до 49 лет.

2.2. Нормативы, параметры и сроки использования лесов для заготовки живицы

Регламентируются ст. 31 ЛК РФ и приказом Рослесхоза от 24.01.2012 № 23 «Об утверждении правил заготовки живицы».

Заготовка живицы осуществляется в хвойных спелых и перестойных древостоях, которые после окончания установленного срока подсочки предназначаются для заготовки древесины.

В лесничестве лесоустройством фонд подсочки не выявлен, так как подсочка не ведется и на предстоящий учетный период не проектируется и таблица не заполняется. В связи с этим, лесохозяйственным регламентом по лесничеству не предусматриваются виды подсочки, количество карр на дереве и ширину межкарровых ремней в зависимости от диаметра деревьев, сроки использования лесов для заготовки живицы.

Таблица 11

Фонд подсочки древостоев

площадь, тыс. га

N п/п	Показатели	Подсочка		
		целевое назначение лесов		
		защитные леса	эксплуатацион- ные леса	итого
1	2	3	4	5
1	Всего спелых и перестойных насаждений, пригодных для подсочки:	-	-	-
1.1	Из них:	-	-	-
	не вовлечены в подсочку	-	-	-
	нерентабельные для подсочки	-	-	-
2	Ежегодный объем подсочки	-	-	-

2.3. Нормативы, параметры и сроки использования лесов для заготовки и сбора недревесных лесных ресурсов

Использование лесов для заготовки и сбора недревесных лесных ресурсов, регламентируется статьей 32 ЛК РФ, приказом МПР РФ от 16 июля 2018 г. № 325

«Об утверждении правил заготовки и сбора недревесных лесных ресурсов», Законом Республики Татарстан от 22 мая 2008 года № 22-ЗРТ «Об использовании лесов в Республике Татарстан».

Перечни лесных кварталов или их частей, в пределах которых разрешено использование лесов для заготовки и сбора недревесных лесных ресурсов, приведены в таблице 5.

2.3.1. Нормативы (ежегодные допустимые объемы) и параметры использования лесов для заготовки и сбора недревесных ресурсов по их видам

Ежегодные допустимые объемы разрешенного использования лесов при заготовке и сборе недревесных лесных ресурсов приведены в таблице 12.

Таблица 12

Параметры использования лесов для заготовки
недревесных лесных ресурсов

№ п/п	Вид недревесного лесного ресурса	Единица измерения	Ежегодный допустимый объем заготовки
1	2	3	4
1.	Береста	т	0,90
2.	Кора деревьев, кустарников	т	1582,0
3.	Хворост	кбм	4912,0
4.	Веточный корм	т	-
5.	Еловые и сосновые лапы	т	-
6.	Ели и (или) деревья других хвойных пород для новогодних праздников	тыс. шт.	0,5
7.	Мочало	т	-

Существует классификация недревесных лесных ресурсов, в основу которой положено подразделение ресурсов на 3 группы, различающихся местом образования (заготовки), способом учета (оценки) ресурса, характером использования.

2.3.2. Сроки использования лесов для заготовки и сбора недревесных лесных ресурсов

Сроки разрешенного использования лесов для заготовки и сбора недревесных лесных ресурсов определяются договором аренды лесного участка.

2.4. Нормативы, параметры и сроки использования лесов для заготовки пищевых лесных ресурсов и сбора лекарственных растений

Использование лесов для заготовки пищевых лесных ресурсов и сбора лекарственных растений регламентируется статьями 34, 35 Лесного кодекса Российской Федерации, Правилами заготовки пищевых лесных ресурсов и сбора лекарственных растений, утвержденными приказом Рослесхоза от 05.12.2011 № 511, Законом Республики Татарстан от 22 мая 2008 года № 22-ЗРТ «Об использовании лесов в Республике Татарстан».

К пищевым лесным ресурсам относятся дикорастущие плоды, ягоды, орехи, грибы, семена, березовый сок и подобные лесные ресурсы.

Заготовка пищевых лесных ресурсов и сбор лекарственных растений могут осуществляться гражданами, юридическими лицами в целях предпринимательской деятельности, а также гражданами – для собственных нужд.

Заготовка пищевых лесных ресурсов и сбор лекарственных растений в целях предпринимательской деятельности осуществляются на основании договора аренды лесного участка.

Договор аренды лесного участка заключается на срок от 10 до 49 лет.

Заготовка пищевых лесных ресурсов и сбор лекарственных растений для собственных нужд осуществляются в соответствии с частью 1 статьи 11 ЛК РФ.

Перечни лесных кварталов или их частей, в пределах которых разрешено использование лесов для заготовки пищевых лесных ресурсов и сбора лекарственных растений, приведены в таблице 5.

2.4.1. Нормативы (ежегодные допустимые объемы) и параметры использования лесов для заготовки пищевых лесных ресурсов и сбора лекарственных растений по их видам

Ежегодно допустимые объемы разрешенного использования лесов при заготовке пищевых лесных ресурсов и сборе лекарственных растений приведены в таблице 13.

Таблица 13.

Параметры использования лесов при заготовке пищевых лесных ресурсов и сборе лекарственных растений

№ п/п	Вид пищевых лесных ресурсов, лекарственных растений	Единица измерений	Ежегодный допустимый объем заготовки
Пищевые ресурсы			
1.	Орехи по видам	-	-
2.	Ягоды по видам	т	-
	рябина, черемуха	т	0,7
	Итого	т	0,7
3.	Грибы по видам	-	-
	маслята	т	-
	сыроежки	т	3,0
	подосиновики	т	3,0
	подберезовики	т	3,0
	грузди	т	3,0

№ п/п	Вид пищевых лесных ресурсов, лекарственных растений	Единица измерений	Ежегодный допустимый объем заготовки
	Итого	т	12,0
4.	Древесные соки по видам березовый	т	15,0
	Итого	т	15,0
Лекарственное сырье			
5.	Зверобой, крапива двудомная, ландыш, пустырник, ромашка лекарственная, тысячелистник, череда, чистотел, валериана, пижма, лапчатка, мать-и-мачеха, хвощ полевой и др.	т	0,7 (в сухом виде)
	Итого	т	0,7 (в сухом виде)

Урожай ягод, грибов и лекарственного сырья до 90% осваивается местным населением.

2.4.2. Сроки заготовки и сбора

Сроки разрешенного использования лесов для заготовки пищевых лесных ресурсов и сбора лекарственных растений определяются договором аренды лесного участка.

2.4.3. Нормативы и параметры при заготовке древесных соков

Заготовка березового сока допускается на участках спелого леса не ранее чем за 5 лет до рубки.

Заготовка березового сока осуществляется способом подсочки в насаждениях, где проводятся выборочные рубки, разрешается с деревьев, намеченных в рубку.

Для подсочки подбираются участки здорового леса I-III классов бонитета с полнотой не менее 0,4 и количеством деревьев на одном гектаре не менее 200 штук. В подсочку назначают деревья диаметром на высоте груди 20 см и более.

Сверление канала производят на высоте 20-35 см от корневой шейки дерева. В тех случаях, когда на дереве делается два и больше подсочных отверстий, они располагаются на одной стороне ствола на расстоянии 8-15 см одно от другого с тем расчетом, чтобы сок стекал в один приемник.

Нормативы количества высверливаемых каналов в зависимости от диаметра ствола деревьев приведены в следующей таблице.

Диаметр дерева на высоте груди, см	Количество каналов при подсочке	Примечание
20-22	1	За год до рубки разрешается подсочка деревьев с диаметром 16 см при следующих нормах нагрузки: 16-20 см – 1 канал
23-27	2	
28-32	3	

33 и более	3	21-24 см – 2 канала 25 см и более – 3 канала
------------	---	---

После окончания сезона подсочки отверстия должны быть промазаны живичной пастой или закрыты деревянной пробкой и замазаны варом, садовой замазкой или глиной с известью для предупреждения заболевания деревьев.

В последующие годы каналы сверлят на уровне каналов первого года подсочки с интервалом 10 см в ту или другую сторону по окружности ствола дерева.

Заготовка должна производиться способами, обеспечивающими сохранение технических свойств древесины.

2.4.4. Заготовка папоротника орляка

Заготовка пищевых лесных ресурсов должна вестись способами, не ухудшающими состояние их зарослей. Запрещается вырывать растения с корнями, повреждать листья (вайи) и корневища.

Заготовка сырья папоротника орляка ведется на одном участке в течение 3 - 4 лет. Затем следует перерыв для восстановления заросли: при одноразовом (за сезон) сборе сырья - 2 - 3 года, двухразовом - 3 - 4 года.

2.4.5. Сроки использования лесов для заготовки пищевых лесных ресурсов и сбора лекарственных растений

Договор аренды лесного участка, находящегося в государственной или муниципальной собственности, в целях использования лесов для заготовки пищевых лесных ресурсов и сбора лекарственных растений в соответствии частью 3 статьи 72 ЛК РФ заключается на срок от десяти до сорока девяти лет, за исключением случаев, предусмотренных статьями 36, 43-46, пунктом 3 части 3 статьи 73.1 ЛК РФ.

Срок договора аренды лесного участка определяется в соответствии со сроком использования лесов, предусмотренным лесохозяйственным регламентом.

2.5. Нормативы, параметры и сроки использования лесов для осуществления видов деятельности в сфере охотничьего хозяйства

Охотничье хозяйство вносит свою долю в комплексное использование лесов в виде рационального управления популяциями диких животных и ежегодного получения продукции.

Охота осуществляется в соответствии с Федеральными законом № 209-ФЗ.

Использование лесов для ведения охотничьего хозяйства и осуществления охоты регламентируется статьями 25, 36 ЛК РФ.

Правовое регулирование использования лесов для ведения охотничьего хозяйства осуществляется в соответствии с Приказом Минприроды России от 12 декабря 2017 г. № 661 «Об утверждении Правил использования лесов для осуществления видов деятельности в сфере охотничьего хозяйства и Перечня

случаев использования лесов для осуществления видов деятельности в сфере охотничьего хозяйства без предоставления лесных участков», Распоряжением Правительства РФ от 11 июля 2017 г. № 1469-р «О перечне объектов, относящихся к охотничьей инфраструктуре».

В границы охотничьих угодий включаются земли, правовой режим которых допускает осуществление видов деятельности в сфере охотничьего хозяйства.

Охотничьи угодья подразделяются на:

1) охотничьи угодья, которые используются юридическими лицами, индивидуальными предпринимателями на основаниях, предусмотренных Федеральным законом № 209-ФЗ (далее - закрепленные охотничьи угодья);

2) охотничьи угодья, в которых физические лица имеют право свободно пребывать в целях охоты (далее - общедоступные охотничьи угодья).

Общедоступные охотничьи угодья должны составлять не менее чем двадцать процентов от общей площади охотничьих угодий субъекта Российской Федерации.

Охотничьи угодья могут использоваться для осуществления одного или нескольких видов охоты.

Перечень лесных кварталов или их частей по участковым лесничествам для осуществления видов деятельности в сфере охотничьего хозяйства приведен в таблице 5 настоящего регламента.

2.5.1. Перечень и нормы проведения биотехнических мероприятий, размещенных для размещения объектов охотничьей инфраструктуры

Ежегодные объемы биотехнических мероприятий приведены в ниже приведенной таблице.

№ п/п	Виды мероприятий	Единица измерения	Ежегодный допустимый объем
1	2	3	4
1.	Заготовка корма и подкормка животных: а) веники для косуль, зайцев и лосей	тыс. шт	-
	б) сено для лосей, косуль, зайцев	тонн	-
2.	Устройство солонцов для лосей, кабанов, зайцев с закладкой соли	шт/кг	50/300
3.	Устройство подкормочных площадок для зайцев	шт	20
4.	Установка кормушек для лосей, косуль	шт	-
5.	Устройство галечников, пархалищ для тетеревов, глухарей	шт	-
6.	Подрубка осины, ивы для подкормки лося, косули, зайцев	кбм	-
7.	Заготовка зерноотходов	т	-
8.	Заготовка картофеля	т	-

2.6. Нормативы, параметры и сроки использования лесов для ведения сельского хозяйства

Использование лесов для ведения сельского хозяйства регламентируется правилами использования лесов для ведения сельского хозяйства, утвержденными приказом Минприроды России от 21 июня 2017 г. № 314.

Леса могут использоваться для ведения сельского хозяйства (сенокошения, выпаса сельскохозяйственных животных, пчеловодства, северного оленеводства, товарной аквакультуры (товарного рыбоводства), выращивания сельскохозяйственных культур и иной сельскохозяйственной деятельности).

Перечень лесных кварталов или их частей по участковым лесничествам для ведения сельского хозяйства приведен в таблице 5 настоящего регламента.

2.6.1. Параметры использования лесов для ведения сельского хозяйства

Таблица 14

Параметры использования лесов для ведения сельского хозяйства

№ п/п	Виды пользования	Единица измерения	Ежегодно допустимый объем
1.	Использование пашни	га	-
2.	Сенокошение	га/тонн	115 / 96
3.	Выпас сельскохозяйственных животных:		
	а) в лесу	гол/га	-
	н) на выгонах, пастбищах	гол/га	10 / 25
4.	Пчеловодство		
	а) медоносы:		
	липа	га	674
	травы	га	345
	б) медопродуктивность, в том числе:		
	липа	кг/га	52,04
	травы	кг/га	50,00
	в) возможность к содержанию количества пчелосемей	кол-во	350

2.7. Нормативы, параметры и сроки использования лесов для осуществления научно-исследовательской и образовательной деятельности

Использование лесов для осуществления научно-исследовательской деятельности и образовательной деятельности согласно статье 40 Лесного кодекса РФ может осуществляться на всей территории лесничества. Использование лесов регламентируется Правилами использования лесов для осуществления научно-

исследовательской деятельности и образовательной деятельности, утвержденными приказом Рослесхоза от 23.12.2011 № 548.

Перечень лесных кварталов или их частей по участковым лесничествам для осуществления научно-исследовательской, образовательной деятельности приведен в таблице 5 настоящего регламента.

2.8. Нормативы, параметры и сроки использования лесов для осуществления рекреационной деятельности

2.8.1. Нормативы использования лесов для осуществления рекреационной деятельности

Рекреационная деятельность рассматривается ЛК РФ как деятельность, имеющая отношение к организации отдыха, туризма, физкультурно-оздоровительной и спортивной деятельности.

Рассматриваемое использование лесов (ст. 41 ЛК РФ) относится к видам, которые требуют предоставления лесных участков, но осуществляются без изъятия лесных ресурсов, на представленных лесных участках создается необходимая лесная инфраструктура, в том числе временные постройки, производится благоустройство территории (ст. 13, 41 ЛК РФ).

Особенности организации рекреационной деятельности изложены в Правилах использования лесов для осуществления рекреационной деятельности, утвержденных приказом Рослесхоза от 21.02.2012 № 62.

2.8.2. Перечень кварталов и (или) частей кварталов зоны рекреационной деятельности.

Перечень лесных кварталов или их частей для осуществления рекреационной деятельности по участковым лесничествам приведен в таблице 5 настоящего регламента.

2.8.3. Функциональное зонирование территории зоны рекреационной деятельности

По функциональному зонированию рекреационные зоны подразделяются на следующие:

1. Интенсивного пользования.
2. Умеренного пользования.
3. Концентрированного отдыха.
4. Резерватная.
5. Заказник.
6. Строгого режима.
7. Хозяйственная.

2.8.4. Перечень временных построек на лесных участках и нормативы их

благоустройства

Нормы благоустройства территории в лесах рекреационного назначения (на 100 га общей площади)

№ п/п	Наименование элементов благоустройства	Зеленая зона		В их пределах туристические маршруты (на 1 км маршрута)
		активного отдыха	прогулочная	
1	2	3	4	5
1.	Подъездные дороги гравийные с шириной проезжей части 4,5 м (км)	0,15	0,02	-
2.	Дороги внутри массивов гравийные с шириной полотна 3 м (км)	1,8	0,5	-
3.	Автостоянки на 15 машин грунтовые с добавлением гравия и щебня (шт.)	0,25	0,03	-
4.	Прогулочные тропы (км)	-	0,04	-
5.	Скамьи 4-х местных (шт.)	18	3	1
6.	Пикниковые столы 6-ти местных (шт.)	7	0,6	-
7.	Укрытия от дождя (шт.)	1,5	0,2	0,2
8.	Очаги для приготовления пищи (шт.)	3,5	0,5	0,6
9.	Урны (шт.)	30	-	-
10.	Мусоросборники (шт.)	3,5	-	-
11.	Туалеты (шт.)	0,18	-	-
12.	Спортивные и игровые площадки, м ²	37	-	5
13.	Пляжи на реках и водоемах, м ²	90	15	-
14.	Пляжные кабины (шт.)	0,18	0,02	-
15.	Беседки (шт.)	0,17	-	-
16.	Указатели (шт.)	1,5	0,2	0,4
17.	Видовые точки (шт.)	0,7	0,1	0,3
18.	Колодцы и родники (шт.)	0,02	0,01	0,1
19.	Площадки для разбивки палаток туристов, м ²	50	-	20

2.8.5. Параметры и сроки использования лесов для осуществления рекреационной деятельности

Хозяйственная деятельность в лесах рекреационной деятельности должна быть направлена на создание наилучших условий для отдыха населения, на сохранение и улучшение лесных ландшафтов, отвечающих эстетическим и санитарно – гигиеническим требованиям, на установление рационального (оптимального) сочетания типов ландшафтов.

Важным элементом работ для лесов рекреационного назначения является благоустройство их территории, которое заключается в строительстве и ремонте дорог, устройстве мест и площадок для отдыха, размещение малых архитектурных форм, лесной скульптуры, строительстве различных лесопожарных сооружений и

ряде других мероприятий. Дорожно – тропиночная сеть должна объединять всю территорию в единое композиционное целое.

Степень изменения лесной среды под влиянием рекреационной нагрузки определяет режим отдыха, а режим отдыха – организацию территории лесов.

Перечень временных построек на лесных участках и нормативы их благоустройства при использовании лесов для осуществления рекреационной деятельности устанавливаются для конкретного лесного участка, переданного для использования в указанных целях (для организации отдыха, туризма, физкультурно-оздоровительной, спортивной деятельности и др.) в проектах освоения лесов после проведения дополнительных обследований.

В соответствии со статьей 72 Лесного кодекса РФ договор аренды лесного участка с целью осуществления рекреационной деятельности заключается на срок от десяти до сорока девяти лет.

2.9. Нормативы, параметры и сроки разрешенного использования лесов для создания лесных плантаций и их эксплуатации

Создание лесных плантаций и их эксплуатация представляет собой предпринимательскую деятельность, связанную с выращиванием лесных насаждений определенных пород (целевых пород).

К лесным насаждениям определенных пород относятся лесные насаждения искусственного происхождения, за счет которых обеспечивается получение древесины с заданными характеристиками.

Лесные плантации могут создаваться на землях лесного фонда и землях иных категорий.

Гражданам, юридическим лицам для создания лесных плантаций и их эксплуатации лесные участки предоставляются в аренду в соответствии с Лесным кодексом РФ, земельные участки – в соответствии с земельным законодательством.

На лесных плантациях проведение рубок лесных насаждений и осуществление подсосочки лесных насаждений допускается без ограничений.

Лесных плантаций, материалов технического проектирования лесных плантаций в лесничестве не имеется, специальные обследования для закладки лесных плантаций в лесничестве не производились.

В соответствии со статьей 72 Лесного кодекса РФ договор аренды лесного участка с целью создания лесных плантаций и их эксплуатации заключается на срок от десяти до сорока девяти лет.

2.10. Нормативы, параметры и сроки использования лесов для выращивания лесных плодовых, ягодных, декоративных растений и лекарственных растений

Выращивание лесных плодовых, ягодных, декоративных растений, лекарственных растений представляет собой предпринимательскую деятельность, связанную с получением плодов, ягод, декоративных растений, лекарственных

растений и подобных лесных ресурсов. Данный вид использования лесов регламентируется Правилами использования лесов для выращивания лесных плодовых, ягодных, декоративных растений, лекарственных растений, утвержденными приказом Рослесхоза от 05.12.2011 № 510, и осуществляется в соответствии с проектом освоения лесов на основании договора аренды лесного участка.

Для выращивания лесных плодовых, ягодных декоративных растений, лекарственных растений используют, в первую очередь, нелесные земли из состава земель лесного фонда, а также необлесившиеся лесосеки, прогалины и другие, не покрытые лесной растительностью земли, на которых невозможно естественное возобновление леса до посадки на них лесных культур, земли, подлежащие рекультивации (выработанные торфяники и др.).

Для выращивания лесных плодовых, ягодных, декоративных, лекарственных растений под пологом леса могут использоваться участки малоценных насаждений, не намеченные под реконструкцию.

Использование лесов для выращивания лесных плодовых, ягодных, декоративных растений, лекарственных растений может ограничиваться или запрещаться в соответствии со статьей 27 Лесного кодекса РФ.

В соответствии со статьей 72 Лесного кодекса РФ договор аренды лесного участка с целью выращивания лесных плодовых, ягодных декоративных растений, лекарственных растений заключается на срок от десяти до сорока девяти лет.

Перечень лесных кварталов или их частей для выращивания лесных плодовых, ягодных, декоративных, лекарственных растений по участковым лесничествам приведен в таблице 5 настоящего регламента.

2.11. Нормативы, параметры и сроки использования лесов для выращивания посадочного материала лесных растений (саженцев, сеянцев)

Выращивание посадочного материала лесных растений (саженцев, сеянцев) представляет собой предпринимательскую деятельность, осуществляемую в целях воспроизводства лесов и лесоразведения.

Правила использования лесов для выращивания посадочного материала лесных растений (саженцев, сеянцев) утверждены приказом Рослесхоза от 19.07.2011 № 308.

Использование лесов для выращивания посадочного материала лесных растений (саженцев, сеянцев) может ограничиваться в соответствии со статьей 27 Лесного кодекса РФ.

Для выращивания посадочного материала лесных растений (саженцев, сеянцев) используют, в первую очередь, не покрытые лесом земли из состава земель лесного фонда, а также необлесившиеся лесосеки, прогалины и другие, не покрытые лесной растительностью земли иных категорий, на которых располагаются леса.

Для выращивания посадочного материала лесных растений (саженцев, сеянцев) используются улучшенные и сортовые семена лесных растений или, если такие семена отсутствуют, нормальные семена лесных растений.

Для выращивания посадочного материала лесных растений (саженцев, сеянцев) не допускается применение нерайонированных семян лесных растений, а также семян лесных растений, посевные и иные качества которых не проверены.

В соответствии со статьей 72 Лесного кодекса РФ договор аренды лесного участка с целью выращивания посадочного материала лесных растений (саженцев, сеянцев) заключается на срок от десяти до сорока девяти лет.

В настоящее время в границах Аксубаевского лесничества имеется 2 постоянных лесных питомника, в которых выращиваются основные лесообразующие породы.

Перечень лесных кварталов или их частей для выращивания посадочного материала лесных растений (саженцев, сеянцев) по участковым лесничествам приведен в таблице 5 настоящего регламента.

2.12. Нормативы, параметры и сроки использования лесов для выполнения работ по геологическому изучению недр, для разработки месторождений полезных ископаемых

Использование лесов для выполнения работ по геологическому изучению недр, для разработки месторождений полезных ископаемых регулируется статьей 43 Лесного кодекса РФ.

Разрешенные объемы использования лесов для выполнения работ по геологическому изучению недр, для разработки месторождений полезных ископаемых и местоположение лесных участков в разрезе участковых лесничеств лесничества отражены в таблице 5.

Для выполнения работ по геологическому изучению недр, для разработки месторождений полезных ископаемых лесные участки, находящиеся в государственной или муниципальной собственности, предоставляются в аренду или на основании разрешений органов государственной власти, органов местного самоуправления в пределах их полномочий. Допускается выполнение работ по геологическому изучению недр на землях лесного фонда без предоставления лесного участка, если выполнение таких работ не влечет за собой проведение рубок лесных насаждений, строительство объектов капитального строительства.

Использование лесов для выполнения работ по геологическому изучению недр, для разработки месторождений полезных ископаемых осуществляется в соответствии с Порядком использования лесов для выполнения работ по геологическому изучению недр, для разработки месторождений полезных ископаемых, утвержденным приказом Рослесхоза от 27.12.2010 № 515.

Лица, осуществляющие использование лесов в целях выполнения работ по геологическому изучению недр, разработки месторождений полезных ископаемых, обеспечивают:

регулярное проведение очистки используемых лесов и примыкающих опушек леса искусственных и естественных водотоков от захламления строительными, промышленными, древесными, бытовыми и иными отходами, мусором;

восстановление нарушенных производственной деятельностью дорог, осушительных канав, дренажных систем, мостов, других гидромелиоративных сооружений, квартальных столбов, квартальных просек, аншлагов, элементов благоустройства территории лесов;

консервацию или ликвидацию объектов, связанных с выполнением работ по геологическому изучению недр, разработкой месторождений полезных ископаемых, по истечении сроков выполнения соответствующих работ, и рекультивацию земель, которые использовались для строительства, реконструкции и (или) эксплуатации указанных объектов, не связанных с созданием лесной инфраструктуры, в соответствии с законодательством Российской Федерации;

принятие необходимых мер по устранению аварийных ситуаций и лесных пожаров, а также ликвидации их последствий, возникших по вине указанных лиц;

максимальное использование земель, занятых квартальными просеками, лесными дорогами, и других непокрытых лесом земель в целях планирования и проведения сейсморазведочных работ, в том числе перебазирования подвижного состава и грузов.

Право собственности на древесину, которая получена при использовании лесов в соответствии со статьями 43-46 Лесного кодекса РФ, принадлежит Российской Федерации.

Указанная древесина реализуется в соответствии с постановлением Правительства РФ от 23 июля 2009 г. № 604 «О реализации древесины, которая получена при использовании лесов, расположенных на землях лесного фонда, в соответствии со статьями 43 - 46 Лесного кодекса Российской Федерации».

Частью 3 статьи 73.1 Лесного кодекса РФ предусмотрено заключение договоров аренды лесных участков без проведения аукциона на заготовку древесины на лесных участках, предоставленных для использования лесов в соответствии со статьями 43-46 Лесного кодекса РФ.

Договор аренды лесного участка, находящегося в государственной или муниципальной собственности, в случаях, предусмотренных статьями 43, 45, пунктом 3 части 3 статьи 73.1 Лесного кодекса РФ, заключается на срок действия лицензии на пользование недрами.

Перечень лесных кварталов или их частей для осуществления кварталов для выполнения работ по геологическому изучению недр, для разработки месторождений полезных ископаемых по участковым лесничествам приведен в таблице 5 настоящего регламента.

В соответствии с Федеральным законом от 19 июля 2018 года № 212-ФЗ «О внесении изменений в Лесной кодекс Российской Федерации и отдельные законодательные акты Российской Федерации в части совершенствования воспроизводства лесов и лесоразведения» лица, использующие леса для этих целей обязаны выполнить работы по лесовосстановлению или лесоразведению в границах территории Республики Татарстан на площади, равной площади вырубленных лесных насаждений, в том числе при создании охранных зон, предназначенных для обеспечения безопасности граждан и создания необходимых условий для эксплуатации объектов, не позднее чем через один год после рубки лесных

насаждений в соответствии с проектом лесовосстановления или проектом лесоразведения в порядке, установленном Правительством Российской Федерации.

2.13. Нормативы, параметры и сроки использования лесов для строительства и эксплуатации водохранилищ, иных искусственных водных объектов, а также гидротехнических сооружений, речных портов, причалов

В соответствии со статьей 44 Лесного кодекса РФ лесные участки используются для строительства и эксплуатации водохранилищ, иных искусственных водных объектов, а также гидротехнических сооружений, морских портов, морских терминалов, речных портов и причалов в соответствии с водным законодательством.

Нормами лесного законодательства определено, что право собственности на древесину, которая получена при использовании лесов в соответствии со статьями 43-46 Лесного кодекса РФ, принадлежит Российской Федерации.

Указанная древесина реализуется в соответствии с постановлением Правительства РФ от 23 июля 2009 г. № 604 «О реализации древесины, которая получена при использовании лесов, расположенных на землях лесного фонда, в соответствии со статьями 43-46 Лесного кодекса Российской Федерации».

В соответствии с частью 3 ст. 72 и частью 3 ст. 74 Лесного кодекса РФ лесные участки для названных целей предоставляются в аренду на срок от одного года до сорока девяти лет без проведения аукционов на основании решений органов государственной власти.

Лесные участки, находящиеся в государственной или муниципальной собственности, предоставляются гражданам, юридическим лицам в соответствии со статьей 9 Лесного кодекса РФ для строительства водохранилищ, иных искусственных водных объектов, а также гидротехнических сооружений, речных портов, причалов.

Перечень лесных кварталов или их частей для строительства и эксплуатации водохранилищ, иных искусственных водных объектов, а также гидротехнических сооружений, речных портов, причалов по участковым лесничествам приведен в таблице 5 настоящего регламента.

В соответствии с Федеральным законом от 19 июля 2018 года № 212-ФЗ «О внесении изменений в Лесной кодекс Российской Федерации и отдельные законодательные акты Российской Федерации в части совершенствования воспроизводства лесов и лесоразведения» лица, использующие леса для этих целей обязаны выполнить работы по лесовосстановлению или лесоразведению в границах территории Республики Татарстан на площади, равной площади вырубленных лесных насаждений, в том числе при создании охранных зон, предназначенных для обеспечения безопасности граждан и создания необходимых условий для эксплуатации объектов, не позднее чем через один год после рубки лесных насаждений в соответствии с проектом лесовосстановления или проектом лесоразведения в порядке, установленном Правительством Российской Федерации.

2.14. Нормативы, параметры и сроки использования лесов для строительства,

реконструкции, эксплуатации линейных объектов

К линейным объектам в соответствии со статьей 21 Лесного кодекса РФ относятся линии электропередачи, линии связи, дороги, трубопроводы и другие линейные объекты, а также сооружения, являющиеся неотъемлемой технологической частью указанных объектов.

Данный вид использования лесов регламентируется статьей 45 Лесного кодекса РФ и Правилами использования лесов для строительства, реконструкции, эксплуатации линейных объектов, утвержденными приказом Рослесхоза от 10.06.2011 № 223.

Предоставление гражданам и юридическим лицам лесных участков для строительства, реконструкции, эксплуатации линейных объектов может осуществляться на праве аренды, постоянного (бессрочного) пользования по всей территории лесничества, а на особо защитных участках лесов допускается только в случае отсутствия других вариантов возможного размещения указанных работ.

Лесные участки, находящиеся в государственной или муниципальной собственности, предоставляются гражданам и юридическим лицам в соответствии со статьей 9 и частью 3 статьи 73.1 Лесного кодекса РФ на срок до сорока девяти лет без проведения аукциона.

В целях строительства, реконструкции, эксплуатации линейных объектов, прежде всего, должны использоваться нелесные земли, а при отсутствии на лесном участке таких земель - участки невозобновившихся вырубок, гарей, пустырей, прогалины, а также площади, на которых произрастают низкополнотные и наименее ценные лесные насаждения.

На лесных участках, предоставленных в аренду, постоянное (бессрочное) пользование в целях строительства, реконструкции и эксплуатации линейных объектов, рубка лесных насаждений должна осуществляться в соответствии с проектом освоения лесов. Право собственности на древесину, которая получена при использовании лесов, расположенных на землях лесного фонда, при данном виде использования лесов принадлежит Российской Федерации (часть 2 статьи 20 Лесного кодекса РФ). Реализация указанной древесины осуществляется в соответствии с постановлением Правительства РФ от 23 июля 2009 г. № 604 «О реализации древесины, которая получена при использовании лесов, расположенных на землях лесного фонда, в соответствии со статьями 43-46 Лесного кодекса Российской Федерации».

В охранных и санитарно-защитных зонах, предназначенных для обеспечения безопасности граждан и создания необходимых условий для эксплуатации линейных объектов, рубка лесных насаждений осуществляется в соответствии с установленным режимом указанных зон.

В соответствии с постановлением Правительства РФ от 24 февраля 2009 г. № 160 «О порядке установления охранных зон объектов электросетевого хозяйства и особых условий использования земельных участков, расположенных в границах таких зон» для электрических сетей напряжением до 1000 вольт устанавливается охранный режим:

вдоль воздушных линий электропередачи (за исключением ответвлений к вводам в здания) в виде участка земли, ограниченного параллельными прямыми, отстоящими от проекций крайних проводов на поверхность земли (при не отклоненном их положении) на 2 м с каждой стороны;

вдоль подземных кабельных линий электропередачи в виде участка земли, ограниченного параллельными прямыми, отстоящими от крайних кабелей на 1 м с каждой стороны.

Охранная зона электрических сетей свыше 1000 В устанавливается согласно нижеприведенной таблице.

Охранная зона электрических сетей напряжением более 1000 В

Напряжение, киловольт	Охранная зона, м
1-20	10
35	15
110	20
150, 220	25
330, 500, +-400	30
750, +-750	40
1150	55

Для исключения возможности повреждения трубопроводов (при любом виде их прокладки) устанавливаются охранные зоны:

вдоль трасс трубопроводов, транспортирующих нефть, природный газ, нефтепродукты, нефтяной и искусственный углеводородные газы, - в виде участка земли, ограниченного условными линиями, проходящими в 25 м от оси трубопровода с каждой стороны;

вдоль трасс трубопроводов, транспортирующих сжиженные углеводородные газы, нестабильные бензин и конденсат, - в виде участка земли, ограниченного условными линиями, проходящими в 100 м от оси трубопровода с каждой стороны;

вдоль трасс многониточных трубопроводов - в виде участка земли, ограниченного условными линиями, проходящими на указанных выше расстояниях от осей крайних трубопроводов;

вдоль подводных переходов - в виде участка водного пространства от водной поверхности до дна, заключенного между параллельными плоскостями, отстоящими от осей крайних ниток переходов на 100 м с каждой стороны;

вокруг емкостей для хранения и разгазирования конденсата, земляных амбаров для аварийного выпуска продукции - в виде участка земли, ограниченного замкнутой линией, отстоящей от границ территорий указанных объектов на 50 м во все стороны;

вокруг технологических установок подготовки продукции к транспорту, головных и промежуточных перекачивающих и наливных насосных станций, резервуарных парков, компрессорных и газораспределительных станций, узлов измерения продукции, наливных и сливных эстакад, станций подземного хранения

газа, пунктов подогрева нефти, нефтепродуктов - в виде участка земли, ограниченного замкнутой линией, отстоящей от границ территорий указанных объектов на 100 м во все стороны (Правила охраны магистральных трубопроводов (утвержденные постановлением Федерального горного и промышленного надзора России от 22 апреля 1992 г. № 9) (в редакции постановления Федерального горного и промышленного надзора России от 23 ноября 1994 г. № 61).

Границы полосы отвода устанавливаются с учетом норм отвода земельных участков, необходимых для формирования полосы отвода, утверждаемых Министерством транспорта Российской Федерации.

Размеры полос отвода и охранных зон устанавливаются в соответствии с Нормами отвода земельных участков, необходимых для формирования полосы отвода железных дорог, а также нормами расчета охранных зон железных дорог, утвержденными приказом Минтранса РФ от 6 августа 2008 г. № 126, землеустроительной, градостроительной и проектной документацией, генеральными схемами развития железнодорожных линий, узлов и станций, а также с учетом сложившегося землепользования и ранее утвержденных размеров и границ полос отвода и охранных зон.

Перечень лесных кварталов или их частей для строительства, реконструкции, эксплуатации линейных объектов по участковым лесничествам приведен в таблице 5 настоящего регламента.

В соответствии с Федеральным законом от 19 июля 2018 года № 212-ФЗ «О внесении изменений в Лесной кодекс Российской Федерации и отдельные законодательные акты Российской Федерации в части совершенствования воспроизводства лесов и лесоразведения» лица, использующие леса для этих целей обязаны выполнить работы по лесовосстановлению или лесоразведению в границах территории Республики Татарстан на площади, равной площади вырубленных лесных насаждений, в том числе при создании охранных зон, предназначенных для обеспечения безопасности граждан и создания необходимых условий для эксплуатации объектов, не позднее чем через один год после рубки лесных насаждений в соответствии с проектом лесовосстановления или проектом лесоразведения в порядке, установленном Правительством Российской Федерации.

2.15. Нормативы, параметры и сроки использования лесов для переработки древесины и иных лесных ресурсов

Использование лесов для переработки древесины и иных лесных ресурсов представляет собой предпринимательскую деятельность, связанную с производством изделий из древесины и иной продукции такой переработки.

Использование лесов для переработки древесины и иных лесных ресурсов регламентируется Правилами использования лесов для переработки древесины и иных лесных ресурсов, утвержденными приказом Минприроды России от 1 декабря 2014 г. № 528.

Лесные участки, находящиеся в государственной или муниципальной собственности, предоставляются гражданам, юридическим лицам в аренду для переработки древесины и иных лесных ресурсов.

Договор аренды лесного участка с целью использования лесов для переработки древесины и иных лесных ресурсов заключается на срок от одного года до сорока девяти лет.

В случае если федеральными законами допускается осуществление переработки древесины и иных лесных ресурсов федеральными государственными учреждениями, лесные участки, находящиеся в государственной собственности, могут предоставляться этим учреждениям для указанной цели в постоянное (бессрочное) пользование.

В целях размещения объектов лесоперерабатывающей инфраструктуры используются, прежде всего, нелесные земли, а при отсутствии на лесном участке таких земель - участки не возобновившихся вырубок, гарей, пустырей, прогалины, а также площади, на которых произрастают низкополнотные и наименее ценные лесные насаждения.

Использование иных лесных участков для указанных целей допускается в случае отсутствия других вариантов размещения указанных объектов.

Создание лесоперерабатывающей инфраструктуры запрещается в защитных лесах.

При использовании лесов для переработки древесины и иных лесных ресурсов должны исключаться случаи:

загрязнения (в том числе радиоактивными веществами) лесов и иного негативного воздействия на леса;

въезда транспортных средств в целях обеспечения пожарной безопасности в лесах в соответствии со статьей 53.5 Лесного кодекса РФ.

Перечень лесных кварталов или их частей для переработки древесины и иных лесных ресурсов по участковым лесничествам приведен в таблице 5 настоящего регламента.

В соответствии с Федеральным законом от 19 июля 2018 года № 212-ФЗ «О внесении изменений в Лесной кодекс Российской Федерации и отдельные законодательные акты Российской Федерации в части совершенствования воспроизводства лесов и лесоразведения» лица, использующие леса для этих целей обязаны выполнить работы по лесовосстановлению или лесоразведению в границах территории Республики Татарстан на площади, равной площади вырубленных лесных насаждений, в том числе при создании охранных зон, предназначенных для обеспечения безопасности граждан и создания необходимых условий для эксплуатации объектов, не позднее чем через один год после рубки лесных насаждений в соответствии с проектом лесовосстановления или проектом лесоразведения в порядке, установленном Правительством Российской Федерации.

2.16. Нормативы, параметры и сроки использования лесов для осуществления религиозной деятельности

	лесничества							
1	2	3	4	5	6	7	8	9
1	Аксубаевское	758,5	371,2	1007,0	6333,1	519,2	8989	3.7
2	Ибрайкинское	463,3	316,7	218,3	7338,9	311,8	8649	3.9
3	Чебоксарское	69,2	2,4	0	63,1	11849,3	11984	5.0
Всего по лесничеству		1291,0	690,3	1225,3	13735,1	12680,3	29622	4,2
%		4,3	2,3	4,2	46,4	42,8	100	

Вероятность возникновения и распространения лесного пожара, а также его интенсивность определяются условиями погоды. При этом из метеорологических факторов наибольшее значение имеют те, с которыми связаны процессы увлажнения и высыхания горючих материалов. К таким факторам относятся: осадки, влажность и температура воздуха, ветер и облачность.

Федеральные классы пожарной опасности в лесах в зависимости от условий погоды

Класс пожарной опасности в лесах	Величина комплексного показателя	Степень пожарной опасности
1	2	3
I	0 ... 300	Отсутствует
II	301 ... 1000	Малая
III	1001 ... 4000	Средняя
IV	4001 ... 10000	Высокая
V	Более 10000	Чрезвычайная

Руководствуясь Постановлением Правительства Российской Федерации от 16 апреля 2011 г. № 281 «О мерах противопожарного обустройства лесов», приказом Рослесхоза от 27.04.2012 № 174 «Об утверждении нормативов противопожарного обустройства лесов», в регламенте определен комплекс противопожарных мероприятий с учетом природных и экономических условий, пирологической характеристики лесов, потенциальных источников огня.

Ежегодный объем мероприятий по противопожарному обустройству приведен в таблице ниже.

Объем мероприятий по противопожарному обустройству

№ п/п	Наименование мероприятий	Ед. измер	Требуется
1	2	3	4
1.	Предупредительные мероприятия		
1.1	Постоянные выставки и витрины	шт	1
1.2	Постоянные стенды	шт	3

№ п/п	Наименование мероприятий	Ед. измер	Требуется
1	2	3	4
1.3	Предупредительные аншлаги	шт	15
1.4	Совещания с представителями сельхозформирований	шт	Регулярно по мере необходимости
1.5	Установка шлагбаумов	шт	8
1.6	Организация мест отдыха и курения	шт	33
2.	Мероприятия по ограничению распространения пожаров		
2.1	Устройство противопожарных барьеров, разрывов	км	-
2.2	Устройство противопожарных минерализованных полос (ежегодно)	км	39
2.3	Прочистка и обновление противопожарных минерализованных полос (ежегодно)	км	205
3.	Дорожное строительство		
3.1	Строительство дорог п/пожарных	км	4.5
3.2	Реконструкция дорог противопожарного назначения	км	31.5
4.	Дозорно-сторожевая служба		
4,1	Строительство помещений ПХС	шт.	1
4.2	Наем временных пожарных сторожей	чел	4
5.	Мероприятия по борьбе с пожарами		
5.1	Устройство подъездов к источникам п/п водоснабжения	шт.	53
5.2	Организация пунктов сосредоточения противопожарного инвентаря	шт.	4
5.3	Устройство пожарных водоемов	шт.	9
7.	Приобретение противопожарного оборудования		
7.1	Автомашины лесопожарные	шт	1
7.2	Пожарные мотопомпы	шт	4
7.3	Напорные пожарные рукава	пог. м	600
7.4	Зажигательные аппараты	шт	4
7.5	Бензопилы	шт	8
7.6	Лесные ранцевые огнетушители	шт	15
7.7	Ручные инструменты:		
	лопаты	шт	30
	топоры	шт	10

№ п/п	Наименование мероприятий	Ед. измер	Требуется
1	2	3	4
	мотыги	шт	10
	грабли	шт	10
	Пилы поперечные	шт	3
8.	Мониторинг пожарной опасности (ежегодно)	тыс.га	29,6
	Ежегодные затраты на планируемые мероприятия по охране лесов от пожаров-всего	тыс.руб	Предусмотрено в целом по республике
	в том числе:		
	-Создание систем и средств тушения лесных пожаров (содержание ПНВ, радио-телефонной связи, мототранспорта, наем пожарных сторожей)	тыс.руб	-//-
	-Тушение лесных пожаров	тыс.руб	-//-
	-Авиапатрулирование	тыс.руб	-//-
	-Иные мероприятия (в т.ч. противопожарная пропаганда)	тыс.руб	-//-

Важную роль в противопожарной профилактике в лесах имеет лесопожарная пропаганда, которая представляет собой совокупность информационно-пропагандистских средств и мероприятий, направленных на планомерное воздействие, на сознание с целью формирования общественного мнения и взглядов отдельных людей в духе ответственности за сбережение лесов и предотвращение лесных пожаров. Лесопожарная пропаганда должна быть целенаправленной, оперативной, соответствовать времени года, обстановке и характеру деятельности в лесу конкретной группы населения (отдыхающих, лесозаготовителей, экспедиций и т.д.), содержать конкретные факты, а печатные издания должны быть выразительными, привлекательными и образными.

В соответствии с Правилами разработки и утверждения плана тушения лесных пожаров и его формой, утвержденными постановлением Правительства Российской Федерации от 17 мая 2011 г. № 377, ежегодно утверждается План тушения лесных пожаров.

2.17.2. Требования к защите лесов (нормативы и параметры санитарно-оздоровительных мероприятий, профилактических мероприятий по защите лесов, мероприятий по ликвидации очагов вредных организмов, а также других определенных уполномоченным федеральным органом исполнительной власти мероприятий)

Защита лесов направлена на выявление в лесах вредных организмов и предупреждение их распространения, а в случае возникновения очагов вредных организмов – на их ликвидацию.

Защита лесов осуществляется органами государственной власти в пределах их полномочий, определенных в соответствии со статьями 81 - 84 Лесного кодекса РФ.

Защита лесов от вредных организмов осуществляется в соответствии со статьями 60.1 - 60.11 ЛК РФ, Федеральным законом № 206-ФЗ, Правилами санитарной безопасности в лесах, утвержденными постановлением Правительства Российской Федерации от 20 мая 2017 г. № 607 (далее – Правила санитарной безопасности в лесах).

Меры санитарной безопасности в лесах включают в себя: лесозащитное районирование, государственный лесопатологический мониторинг, проведение лесопатологических обследований, предупреждение распространения вредных организмов, иные меры санитарной безопасности в лесах.

Лесозащитное районирование на землях лесного фонда, расположенных на территории Республики Татарстан, осуществляется филиалом ФБУ «Рослесозащита» - «Центр защиты леса Республики Татарстан».

Порядок лесозащитного районирования утвержден приказом МПР РФ от 9 января 2017 г. № 1.

Проведение государственного лесопатологического мониторинга также осуществляется филиалом ФБУ «Рослесозащита» - «Центр защиты леса Республики Татарстан».

Порядок осуществления государственного лесопатологического мониторинга утвержден приказом МПР РФ от 5 апреля 2017 г. № 156.

Лесопатологические обследования (далее – ЛПО) проводятся в лесах с учетом данных государственного лесопатологического мониторинга, а также иной информации о санитарном и лесопатологическом состоянии лесов.

Порядок проведения лесопатологических обследований, форма акта лесопатологического обследования утверждены приказом МПР РФ от 16 сентября 2016 г. № 480.

ЛПО проводятся в целях получения информации о текущем санитарном и лесопатологическом состоянии лесных участков, а также для обоснования и назначения мероприятий по предупреждению распространения вредных организмов.

На основании материалов ЛПО проводятся санитарно-оздоровительные мероприятия (далее – СОМ).

СОМ проводятся с целью улучшения санитарного состояния лесных насаждений, уменьшения угрозы распространения вредных организмов, обеспечения лесными насаждениями своих целевых функций, а также снижения ущерба от воздействия неблагоприятных факторов в соответствии с Правилами осуществления мероприятий по предупреждению распространения вредных организмов, утвержденными приказом МПР РФ от 12 сентября 2016 г. № 470

Правила осуществления мероприятий по предупреждению распространения вредных организмов описывают комплекс лесохозяйственных работ по борьбе с вредными организмами, включающий санитарно-оздоровительные,

профилактические и агитационные мероприятия, очередность и порядок их выполнения.

В лесах, расположенных на особо охраняемых природных территориях, проведение мероприятий по предупреждению распространения вредных организмов осуществляется с учетом особенностей режима особой охраны территорий.

Планируемые объемы рубок погибших и поврежденных лесных насаждений, уборки неликвидной древесины, а также аварийных деревьев приведены в таблице 15.

Таблица 15

Нормативы и параметры санитарно-оздоровительных мероприятий

№ п/п	Показатели	Ед. изм.	Рубка погибших и повреждённых лесных насаждений			Уборка аварийных деревьев	Уборка неликвидной древесины	Итого
			в том числе					
			всего	сплошная	выборочная			
1	2	3	4	5	6	7	8	9
Целевое назначение лесов: Защитные леса								
Хвойные								
1	Выявленный фонд по лесоводственным требованиям	га	-	-	-		9.9	9.9
		тыс. м ³	-	-	-		0.23	0.23
Твердолиственные								
1	Выявленный фонд по лесоводственным требованиям	га	-	-	-		-	-
		тыс. м ³	-	-	-		-	-
Мягколиственные								
1	Выявленный фонд по лесоводственным требованиям	га	23.1	2.9	20.2		56.4	79.5
		тыс. м ³	2.24	0.58	1.66		2.01	4.25
2	Срок вырубki или уборки	лет		3	3		3	
Итого по защитным лесам								
1	Выявленный фонд по лесоводственным требованиям	га	23.1	2.9	20.2		66.3	89.4
		тыс. м ³	2.24	0.58	1.66		2.24	4.48
Эксплуатационные леса								
Хвойные								
1	Выявленный фонд по лесоводственным	га	-	-	-		46.5	46.5
		тыс. м ³	-	-	-		1.06	1.06

№ п/п	Показатели	Ед. изм.	Рубка погибших и повреждённых лесных насаждений			Уборка аварий ных деревьев	Уборка неликвидной древесины	Итого
			всего	в том числе				
				сплошная	выборочная			
1	2	3	4	5	6	7	8	9
	требованиям							
Твердолиственные								
1	Выявленный фонд по лесоводственным требованиям	га	12.2	0.3	11.9		-	12.2
		тыс.м ³	0.24	0.01	0.23		-	0.24
Мягколиственные								
1	Выявленный фонд по лесоводственным требованиям	га	209.5	19.5	190.0		305.0	514.5
		тыс м ³	16.34	4.15	12.19		11.42	27.76
Итого по эксплуатационным лесам								
1	Выявленный фонд по лесоводственным требованиям	га	221.7	19.8	201.9		351.5	573.2
		тыс. м ³	16.58	4.16	12.42		12.48	29.06
Всего по лесничеству Хвойные								
1	Выявленный фонд по лесоводственным требованиям	га	-	-	-		56.4	56.4
		тыс м ³	-	-	-		1.29	1.29
Твердолиственные								
1	Выявленный фонд по лесоводственным требованиям	га	12.2	0.3	11.9		-	12.2
		тыс.м ³	0.24	0.01	0.23		-	0.24
Мягколиственные								
1	Выявленный фонд по лесоводственным требованиям	га	232.6	22.4	210.2		361.4	594.0
		тыс. м ³	18.58	4.73	13.85		13.43	32.01
Всего по лесничеству								
1	Выявленный фонд по лесоводственным требованиям	га	244.8	22.7	222.1		417.8	662.6
		тыс.м ³	18.82	4.74	14.08		14.72	33.54

Примечание: Объем санитарно-оздоровительных мероприятий корректируется в соответствии с актами лесопатологического обследования (Согласно Федеральному закону от 30 декабря 2015 года №455-ФЗ «О внесении изменений в Лесной кодекс Российской Федерации в части совершенствования регулирования защиты лесов от вредных организмов»)

Объемы мероприятий по лесозащите должны корректироваться в зависимости от появления новых очагов вредителей и болезней леса и изменения санитарного состояния насаждений.

Основанием для планирования профилактических мероприятий являются результаты ЛПО. Результаты планирования профилактических мероприятий отражаются в лесохозяйственных регламентах и проектах освоения лесов.

Таблица 15.1

Параметры профилактических и других мероприятий по предупреждению распространения вредных организмов

Наименование мероприятия	Единицы измерения	Объем мероприятия	Срок проведения	Ежегодный объем мероприятия
1. Профилактические				
1.1 Лесохозяйственные				
1. Опрыскивание (опыливание) питомников в расчете на однократный	га	13	10	1,3
1.2 Биотехнические				
1.Изготовление гнездовий	шт/га	290/290	10	29/29
2.Ремонт гнездовий	шт/га	290/290	10	29/29
3.Применение аттрактантных ловушек против непарного шелкопряда, зеленой дубовой листовертки	шт	по мере необходимости	10	по мере необходимости
4.Огораживание муравейников	шт	150	10	15
5.Расселение муравейников (отвод)	гнезд	20	10	20
2. Другие мероприятия				
1.Организация и содержание уголков защиты	шт	4	10	4
2.Надзор за появлением очагов вредителей и болезней	тыс.га	29,6	10	29,6
3.Проведение бесед, лекций с населением, лесозаготовителями	бесед	10	10	10
4.Установка и развешивание аншлагов и плакатов	шт	100	10	10

Таблица 15.2

Параметры мероприятий по ликвидации очагов вредных организмов

Наименование мероприятия	Единицы измерения	Объем мероприятия	Срок проведения	Ежегодный объем мероприятия
1. Лесопатологическое обследование	га	10000	10	1000
2. Наземные истребительные меры борьбы	га	по мере появления очагов заражения	10	по мере появления очагов заражения
3. Почвенные раскопки	ям	120	10	12

2.17.3. Требования к воспроизводству лесов

Вырубленные, погибшие, поврежденные леса подлежат воспроизводству.

Воспроизводство лесов, в соответствии с п.2 статьи 61 Лесного кодекса Российской Федерации, включает в себя:

- 1) лесное семеноводство;
- 2) лесовосстановление;
- 3) уход за лесами;

4) осуществление отнесения земель, предназначенных для лесовосстановления, к землям, занятым лесными насаждениями.

Лесное семеноводство осуществляется в соответствии с Федеральным законом № 149-ФЗ и согласно статьи 65 ЛК РФ.

Лесовосстановление осуществляется в соответствии со статьями 61, 62 ЛК РФ, Правилами лесовосстановления.

Лесоразведение осуществляется в соответствии со статьей 63 ЛК РФ, Правилами лесоразведения, утвержденными приказом Рослесхоза от 10 января 2012 г. № 1 (далее – Правила лесоразведения).

Уход за лесами регламентируется статьей 64 ЛК РФ, приказом МПР РФ от 22 ноября 2017 г. № 626 «Об утверждении Правил ухода за лесами» (далее – Правила ухода за лесами).

Уход за лесами должен осуществляться лицами, использующими леса на основании договора аренды лесного участка, права постоянного (бессрочного) пользования лесным участком или безвозмездного пользования лесным участком, или органами государственной власти, органами местного самоуправления в пределах их полномочий, определенных в соответствии со статьями 81 - 84 Лесного кодекса Российской Федерации (далее - органы государственной власти, органы местного самоуправления), статьей 19 Лесного кодекса Российской Федерации.

Уход за лесами осуществляется в соответствии с Правилами ухода за лесами в объемах по видам мероприятий, указанных в лесных планах субъектов Российской Федерации, лесохозяйственных регламентах лесничеств (лесопарков), в проектах освоения лесов.

К мероприятиям по уходу за лесами относятся рубки, проводимые в целях ухода за лесными насаждениями; агролесомелиоративные мероприятия; иные мероприятия, в том числе обновление лесных насаждений; переформирование лесных насаждений; реконструкция лесных насаждений; лесоводственно-лесозащитный уход за лесами; уход за лесовозобновлением, подростом и другими ценными компонентами насаждений (объектами ухода); рекреационно-ландшафтный уход за лесами; вспомогательные виды ухода за лесами; особые виды ухода за лесами.

Мероприятия по уходу за лесами осуществляются с учетом целевого назначения эксплуатационных лесов, категорий защитных лесов и особо защитных участков лесов.

В эксплуатационных лесах мероприятия по уходу за лесами направлены на повышение продуктивности лесов, получение высококачественной древесины и недревесных лесных ресурсов.

В эксплуатационных лесах уход ведется за целевыми древесными породами искусственного и естественного происхождения, древесина которых наиболее востребована. Целевые древесные породы должны устанавливаться в лесном плане субъекта Российской Федерации на основании анализа структуры производства и спроса на древесину.

В защитных лесах и на особо защитных участках лесов мероприятия по уходу за лесами направлены на сохранение и восстановление средообразующих, водоохраных, защитных, санитарно-гигиенических, оздоровительных и полезных функций лесов.

Для защитных лесов и особо защитных участков лесов целевыми породами являются древесные породы, отвечающие целевому назначению защитных лесов и особо защитных участков лесов.

Оценка качества и эффективности проведенных мероприятий по уходу за лесами проводится органами государственной власти, органами местного самоуправления при осмотре лесосек после окончания лесосечных работ в соответствии с Порядком осмотра лесосеки, утвержденным приказом МПР РФ от 27 июня 2016 г. № 367, а также при внесении информации в государственный лесной реестр и ее изменении в порядке, установленном приказом МПР РФ от 11 ноября 2013 г. № 496 «Об утверждении Перечня, форм и порядка подготовки документов, на основании которых осуществляется внесение документированной информации в государственный лесной реестр и ее изменение».

Отнесение земель, предназначенных для лесовосстановления, осуществляется в соответствии со статьей 64.1 ЛК РФ, к землям, занятым лесными насаждениями.

В случае соответствия лесных насаждений критериям и требованиям, установленным уполномоченным федеральным органом исполнительной власти, отнесение земель, предназначенных для лесовосстановления, к землям, занятым лесными насаждениями, осуществляется органами государственной власти и органами местного самоуправления в пределах их полномочий, определенных в соответствии со статьями 81 - 84 ЛК РФ.

Порядок отнесения земель, предназначенных для лесовосстановления, к землям, занятым лесными насаждениями, и форма соответствующего акта устанавливаются уполномоченным федеральным органом исполнительной власти.

Нормативы и параметры ухода за молодняками и иных мероприятий по уходу за лесами, не связанных с рубками ухода приведены в Таблице 16.

**Нормативы и параметры
ухода за молодняками и иных мероприятий по уходу за лесами,
не связанных с рубками ухода**

Наименование видов ухода за лесами	Наименование участкового лесничества	Хозяйство	Древесная порода	Площадь, га	Вырубаемый запас, куб.м	Срок повторяемости, лет	Ежегодный размер		
							Площадь, га	Вырубаемый запас, куб.м	
								общий	с 1 га
1	2	3	4	5	6	7	8	9	10
Проведение рубок ухода за лесами в молодняках				460.5	6580		123.0	1570	13
в том числе:									
осветления	Аксубаевское	Хвойное	Ель	30.0	210	3	10.0	70	7
		Твердолиственное	Дуб	24.6	220	3	8.2	73	8
	Итого по участ. лес-ву			54.6	430		18.2	143	8
	Ибрайкинское	Хвойное	Ель	23.1	60	3	7.7	20	3
		Твердолиственное	Дуб	27.3	180	3	9.1	60	7
		Мягколиственные	Береза	5.9	40	5	1.2	8	7
	Итого по участ. лес-ву			56.3	280		18.0	88	5
	Чебоксарское	Хвойное	Сосна	1.5	10	3	0.5	3	7
		-//-	Ель	13.7	90	3	4.6	30	7
		Итого хвойных		15.2	100		5.1	33	7
		Твердолиственные	Дуб	20.1	160	3	6.7	53	8
	Итого по участ. лес-ву			35.3	260		11.8	86	7
Итого осветлений по лесничеству				146.2	970		48.0	318	7

Наименование видов ухода за лесами	Наименование участкового лесничества	Хозяйство	Древесная порода	Площадь, га	Вырубемый запас, куб.м	Срок повторности, лет	Ежегодный размер		
							Площадь, га	Вырубемый запас, куб.м	
								общий	с 1 га
1	2	3	4	5	6	7	8	9	10
прочистки	Аксубаевское	Хвойное	Сосна	13.9	330	8	1.8	41	24
		-//-	Ель	37.3	460	5	7.4	92	12
		Итого хвойных		51.2	790		9.2	133	14
		Твердолиственное	Дуб	56.9	770	3	19.0	257	13
		Мягколиственное	Береза	20.6	220	8	2.6	27	11
		-//-	Липа	4.8	200	6	0.8	33	41
		Итого мягкол-ых		25.4	420		3.4	60	18
	Итого по участ. лес-ву			133.5	1980		31.6	450	14
	Ибрайкинское	Хвойное	Сосна	13.6	340	8	1.7	43	25
		-//-	Ель	25.3	610	5	5.1	122	24
		Итого хвойных		38.9	950		6.8	165	24
		Твердолиственное	Дуб	54.0	950	3	18.0	317	18
		Мягколиственное	Осина	2.8	120	6	0.5	20	40
	Итого по участ. лес-ву			95.7	2020		25.3	502	20
	Чебоксарское	Хвойное	Сосна	21.7	620	8	2.7	77	29
		-//-	Ель	27.0	360	5	5.4	72	13
		Итого хвойных		48.7	980		8.1	149	19
		Твердолиственное	Дуб	26.2	350	3	8.7	117	14
			Береза	10.2	280	8	1.3	35	27

Наименование видов ухода за лесами	Наименова- ние участкового лесничества	Хозяйство	Древесная порода	Площадь, га	Выруба- емый запас, куб.м	Срок повторяе мости, лет	Ежегодный размер		
							Площадь, га	Вырубаемый запас, куб.м	
								общий	с 1 га
1	2	3	4	5	6	7	8	9	10
	Итого по участ. лес-ву			85.1	1610		18.1	301	17
Итого прочисток по лесничеству				314.3	5610		75.0	1252	17

Нормативы режима рубок ухода по каждой преобладающей породе с указанием типов лесорастительных условий, классов бонитетов, группы насаждений по составу до ухода, минимальная сомкнутость полога после ухода, процент выборки по числу деревьев или массе, установлены Правилами ухода за лесами.

1. Максимальный процент интенсивности рубок приведен для насаждений сомкнутостью (полнотой), равной 1,0. При меньших показателях сомкнутости (полноты), наличии опасности резкого снижения устойчивости и других неблагоприятных условиях, а также проведении ухода на участках с сетью технологических коридоров интенсивность рубки соответственно снижается.

2. Повышение интенсивности может допускаться при прорубке технологических коридоров (на 5-7% по запасу) и необходимости удаления большого количества нежелательных деревьев.

Размеры площадей, на которых требуется проведение мероприятий по лесовосстановлению и лесоразведению, приведены в таблице 17.

Таблица 17

Нормативы и параметры мероприятий по лесовосстановлению и лесоразведению

площадь, га

Показатели	Не покрытые лесной растительностью земли				Лесосеки сплошных рубок предстоящего периода	Лесоразведение	Всего	Ежегодный объем
	гари и погибшие насаждения	выруб-ки	прога-лины и пустыри	итого				
1	2	3	4	5	6	7	8	9
Земли, нуждающиеся в лесовосстановлении, всего	18	98	58	174	3730	0	3927	392
В том числе по породам:								
хвойным	-	-	8	8	54	0	62	7
твердолиственным	1	3	8	12	218	0	253	25
мягколиственным	17	95	42	154	3458	0	3612	360
В том числе по способам:								
искусственное (создание лесных культур) - всего	1	3	16	20	272	0	315	32
из них по породам:								
хвойным	-	-	8	8	54	0	62	7
твердолиственным	1	3	8	12	218	0	253	25
мягколиственным	-	-	-	-	-	0	-	-
Естественное лесовосстановление, всего,	17	95	42	154	3458	0	3612	360

Ибрайкинское участковое лесничество								
Земли, нуждающиеся в лесовосстановлении, всего	-	31	6	37	1280	0	1317	131
В том числе по породам:								
хвойным	-	-	1	1	16	0	17	2
твердолиственным	-	1	1	2	65	0	67	6
мягколиственным	-	30	4	34	1199	0	1233	123
В том числе по способам:								
искусственное (создание лесных культур) - всего	-	1	2	3	81	0	84	8
из них по породам:								
хвойным	-	-	1	1	16	0	17	2
твердолиственным	-	1	1	2	65	0	67	6
мягколиственным	-	-	-	-	-	0	-	
Естественное лесовосстановле- ние, всего	-	30	4	34	1199	0	1233	123
в том числе								
сохранение подроста (естественное заращивание)	-	30	4	34	1199	0	1233	123
из них по породам:								
мягколиственным	-	30	4	34	1199	0	1233	123
Земли, нуждающиеся в лесоразведении								
Чебоксарское участковое лесничество								
Земли, нуждающиеся в лесовосстановлении, всего	7	28	25	60	1440	0	1500	150
В том числе по породам:								
хвойным	-	-	4	4	24	0	28	3
твердолиственным	-	1	3	4	95	0	99	10
мягколиственным	7	27	18	52	1321	0	1373	137
В том числе по способам:								
искусственное (создание лесных культур) - всего	-	1	7	8	119	0	127	13
из них по породам:								
хвойным	-	-	4	4	24	0	28	3
твердолиственным	-	1	3	4	95	0	99	10
мягколиственным	-	-	-	-	-	0	-	

Показатели	Не покрытые лесной растительностью земли				Лесосеки сплошных рубок предстоящего периода	Лесоразведение	Всего	Ежегодный объем
	гари и погибшие насаждения	вырубки	прогадины и пустыри	итого				
1	2	3	4	5	6	7	8	9
Естественное лесовосстановление, всего	7	27	18	52	1321	0	1373	137
в том числе								
сохранение подроста (естественное заращивание)	7	27	18	52	1321	0	1373	137
из них по породам:								
мягколиственным	7	27	18	52	1321	0	1373	137
Земли, нуждающиеся в лесоразведении	-	-	-	-	-	-	-	-

Примечание: В случае не освоения ежегодной расчетной лесосеки по сплошным рубкам, объем лесовосстановительных работ может корректироваться.

Технология создания лесных культур зависит от почвенно-типологических условий. В качестве основы технологии рекомендуются расчетно-технологические карты на лесовосстановление, разработанные Всероссийским научно-исследовательским институтом лесоводства и механизации лесного хозяйства.

Критерии и требования, предъявляемые к посадочному материалу лесных древесных пород и качеству молодняков, созданных при искусственном и комбинированном лесовосстановлении, площади которых подлежат отнесению к землям, покрытым лесной растительностью регламентируются Правилами лесовосстановления.

2.18. Особенности требований к использованию лесов по лесорастительным зонам и лесным районам

В соответствии приказом МПР РФ от 18 августа 2014 г. № 367 «Об утверждении перечня лесорастительных зон Российской Федерации и Перечня лесных районов Российской Федерации» вся территория лесничества расположена в лесостепном районе лесостепной зоны европейской части Российской Федерации.

Приведенные в лесохозяйственном регламенте нормативы соответствуют лесостепному району лесостепной зоны европейской части Российской Федерации.

ГЛАВА 3. ОГРАНИЧЕНИЯ ИСПОЛЬЗОВАНИЯ ЛЕСОВ

3.1. Ограничения по видам целевого назначения лесов

Ограничения по видам целевого назначения лесов и категориям защитных лесов приведены в таблице 18.

Таблица 18

Ограничения по видам целевого назначения лесов

№ п/п	Целевое назначение лесов	Ограничения использования лесов
1	2	3
1.	Леса, расположенные в водоохраных зонах	<p>Запрещается:</p> <ol style="list-style-type: none"> 1) проведение сплошных рубок лесных насаждений; 2) использование токсичных химических препаратов для охраны и защиты лесов, в том числе в научных целях; 3) ведение сельского хозяйства, за исключением сенокошения и пчеловодства; 4) создание и эксплуатация лесных плантаций, создание лесоперерабатывающей инфраструктуры; 5) размещение объектов капитального строительства, за исключением линейных объектов и гидротехнических сооружений.
2.	<p>Леса, выполняющие функции защиты природных и иных объектов:</p> <p>защитные полосы лесов, расположенные вдоль железнодорожных путей общего пользования, федеральных автомобильных дорог общего пользования, автомобильных дорог общего пользования, находящихся в собственности субъекта Российской Федерации</p> <p>а) лесопарковые зоны</p>	<p>Запрещается проведение сплошных рубок лесных насаждений.</p> <p>Запрещаются:</p> <ol style="list-style-type: none"> 1) прорубка линейных сооружений шириной более ширины, предусмотренной техническим регламентом; 2) сбор и заготовка лесной подстилки и мха. <p>Запрещаются:</p> <ol style="list-style-type: none"> 1) использование токсичных химических препаратов для охраны и защиты лесов, в том числе в научных целях; 2) осуществление видов деятельности в сфере охотничьего хозяйства; 3) ведение сельского хозяйства; 4) разработка месторождений полезных ископаемых; 5) размещение объектов капитального строительства, за исключением гидротехнических сооружений.

№ п/п	Целевое назначение лесов	Ограничения использования лесов
1	2	3
	б) зеленые зоны	<p>б) создание и эксплуатация лесных плантаций, создание лесоперерабатывающей инфраструктуры.</p> <p>Запрещаются:</p> <p>1) использование токсичных химических препаратов для охраны и защиты лесов, в том числе в научных целях;</p> <p>2) осуществление видов деятельности в сфере охотничьего хозяйства;</p> <p>3) ведение сельского хозяйства, за исключением сенокосения и пчеловодства, а также возведение изгородей в целях сенокосения и пчеловодства;</p> <p>4) разработка месторождений полезных ископаемых;</p> <p>5) размещение объектов капитального строительства, за исключением гидротехнических сооружений, линий связи, линий электропередач, подземных трубопроводов;</p> <p>б) создание и эксплуатация лесных плантаций, создание лесоперерабатывающей инфраструктуры.</p>
3.	Ценные леса	<p>Запрещается проведение сплошных рубок лесных насаждений, за исключением случаев, если выборочные рубки не обеспечивают замену лесных насаждений, утрачивающих свои функции, обеспечивающие сохранение целевого назначения защитных лесов</p> <p>Запрещается:</p> <p>1) размещение объектов капитального строительства, за исключением линейных объектов и гидротехнических сооружений;</p> <p>2) создание и эксплуатация лесных плантаций, создание лесоперерабатывающей инфраструктуры.</p>
4.	Эксплуатационные леса	Допускаются все виды использования лесов.

3.2. Ограничения по видам особо защитных участков лесов

Правовой режим особо защитных участков лесов регламентируется статьями 102, 107 ЛК РФ, приказом Рослесхоза от 14.12.2010 № 485 «Об утверждении Особенности использования, охраны, защиты, воспроизводства лесов, расположенных в водоохранных зонах, лесов, выполняющих функции защиты природных и иных объектов, ценных лесов, а также лесов, расположенных на особо защитных участках лесов» (далее – Особенности).

На особо защитных участках лесов запрещается осуществление деятельности, несовместимой с их целевым назначением и полезными функциями.

Ограничения по видам особо защитных участков лесов приведены в таблице 19.

Ограничения по видам особо защитных участков леса

№ п/п	Виды особо защитных участков лесов	Ограничения использования лесов
1	2	3
1.	Берегозащитные, почвозащитные участки лесов, расположенных вдоль водных объектов, склонов оврагов	На особо защитных участках лесов, за исключением указанных в части 2 статьи 107 ЛК РФ, запрещаются:
2.	Опушки лесов, граничащие с безлесными пространствами	1) проведение сплошных рубок лесных насаждений, за исключением случаев, предусмотренных частью 4 статьи 17, частью 5.1 статьи 21 настоящего Кодекса;
3.	Лесосеменные плантации, постоянные лесосеменные участки и другие объекты лесного семеноводства	2) ведение сельского хозяйства, за исключением сенокосения и пчеловодства;
4.	Участки лесов с наличием реликтовых и эндемичных растений.	3) размещение объектов капитального строительства, за исключением линейных объектов и гидротехнических сооружений.
5.	Места обитания редких и находящихся под угрозой исчезновения диких животных	3. На особо защитных участках лесов проведение выборочных рубок допускается только в целях вырубki погибших и поврежденных лесных насаждений
6.	Другие особо защитные участки лесов	
7.	Заповедные лесные участки.	На заповедных лесных участках запрещается: 1) проведение рубок лесных насаждений; 2) использование токсичных химических препаратов для охраны и защиты лесов, в том числе в научных целях; 3) ведение сельского хозяйства; 4) разработка месторождений полезных ископаемых; 5) размещение объектов капитального строительства

Примечание: Местоположение и площадь особо защитных участков лесов указываются при их проектировании при лесоустройстве.

3.3. Ограничения по видам использования лесов

Ограничения по видам использования лесов приведены в следующей таблице.

№ п/п	Виды разрешенного использования лесов	Ограничения использования лесов
1	2	3
1.	Заготовка древесины	Запрещается заготовка древесины в объеме, превышающем расчетную лесосеку (допустимый объем изъятия древесины), а также с нарушением возрастов рубок (ч. 4 ст. 29 ЛК РФ). В соответствии с Правилами заготовки древесины, утвержденными приказом Минприроды России от 13 сентября 2016 г. № 474:

№ п/п	Виды разрешенного использования лесов	Ограничения использования лесов
1	2	3
		<p>а) не допускается использование русел рек и ручьев в качестве трасс волоков и лесных дорог;</p> <p>б) не допускается повреждение лесных насаждений, растительного покрова и почв, захламление лесов промышленными и иными отходами за пределами лесосеки;</p> <p>в) необходимо сохранять дороги, мосты и просеки, а также осушительную сеть, дорожные, гидромелиоративные и другие сооружения, водотоки, ручьи, реки;</p> <p>г) запрещается оставление завалов (включая срубленные и оставленные на лесосеке деревья) и срубленных зависших деревьев, повреждение или уничтожение подроста, подлежащего сохранению.</p> <p>д) запрещается уничтожение или повреждение граничных, квартальных, лесосечных и других столбов и знаков, клейм и номеров на деревьях и пнях;</p> <p>е) запрещается рубка и повреждение деревьев, не предназначенных для рубки и подлежащих сохранению в соответствии с настоящими Правилами и лесным законодательством Российской Федерации, в том числе источников обсеменения и плюсовых деревьев;</p> <p>ж) не допускается заготовка древесины по истечении разрешенного срока (включая предоставление отсрочки), а также заготовка древесины после приостановления или прекращения права пользования;</p> <p>з) не допускается оставление не вывезенной в установленный срок (включая предоставление отсрочки) древесины на лесосеке;</p> <p>и) не допускается вывозка, трелевка древесины в места, не предусмотренные технологической картой разработки лесосеки;</p> <p>к) не допускается невыполнение или несвоевременное выполнение работ по очистке лесосеки;</p> <p>л) не допускается уничтожение верхнего плодородного слоя почвы, вне волоков и погрузочных площадок.</p> <p>При заготовке древесины на лесосеках не допускается рубка жизнеспособных деревьев ценных древесных пород (дуба, бука, ясеня, кедра, липы, граба, ильма, ольхи черной, каштана посевного), произрастающих на границе их естественного ареала (в случаях, когда доля площади насаждений соответствующей древесной породы в составе лесов не превышает 1 процента от площади лесничества.</p> <p>Подлежат сохранению особи видов, занесенных в Красную книгу Российской Федерации, в Красную книгу Республики Татарстан.</p> <p>При заготовке древесины не допускается проведение рубок спелых, перестойных лесных насаждений с участием кедра три единицы и более в составе древостоя лесных насаждений.</p>

№ п/п	Виды разрешенного использования лесов	Ограничения использования лесов
1	2	3
2.	Заготовка живицы	<p>Не допускается проведение подсочки:</p> <p>а) лесных насаждений в очагах вредных организмов до их ликвидации;</p> <p>б) лесных насаждений, поврежденных и ослабленных вследствие воздействия лесных пожаров, вредных организмов и других негативных факторов;</p> <p>в) лесных насаждений, в лесах, где в соответствии с законодательством Российской Федерации не допускается проведение сплошных или выборочных рубок спелых и перестойных лесных насаждений в целях заготовки древесины;</p> <p>г) лесных насаждений, расположенных на постоянных лесосеменных участках, лесосеменных плантациях, генетических резерватах, а также плюсовых деревьев, семенников, семенных куртин и полос (пункт 7 Правил заготовки живицы, утвержденных приказом Рослесхоза от 24.01.2012 № 23).</p>
3.	Заготовка и сбор недревесных лесных ресурсов	<p>Запрещается использовать для заготовки и сбора недревесных лесных ресурсов виды растений:</p> <ul style="list-style-type: none"> - занесенные в Красную книгу Российской Федерации, красную книгу Республики Татарстан; - признаваемые наркотическими средствами; - включенные в перечень видов (пород) деревьев и кустарников, заготовка древесины которых не допускается. <p>Заготовка и сбор недревесных лесных ресурсов могут быть ограничены или запрещены в установленном порядке в районах, загрязненных радиоактивными веществами. В соответствии с Правилами заготовки и сбора недревесных лесных ресурсов, утвержденных приказом МПР РФ от 16 июля 2018 г. № 325:</p> <ul style="list-style-type: none"> - не допускается заготовка пневого осмола в противозрозионных лесах; на берегозащитных, почвозащитных участках лесов, расположенных вдоль водных объектов, склонов оврагов, а также в молодняках с полнотой 0,8-1,0 и несомкнувшихся лесных культурах (пункт 13); - запрещается рубка деревьев для заготовки бересты (пункт 14); - запрещается сбор подстилки в лесах, выполняющих функции защиты природных и иных объектов (пункт 20).
4.	Заготовка пищевых лесных ресурсов и сбор лекарственных растений	<p>Запрещается осуществлять заготовку и сбор грибов и дикорастущих растений, виды которых занесены в Красную книгу, красную книгу Республики Татарстан, или которые признаются наркотическими средствами.</p> <p>Заготовка пищевых лесных ресурсов и сбор лекарственных растений могут быть ограничены или запрещены в установленном порядке в районах, загрязненных радиоактивными веществами.</p> <p>В соответствии с Правилами заготовки пищевых лесных</p>

№ п/п	Виды разрешенного использования лесов	Ограничения использования лесов
1	2	3
		<p>ресурсов и сбора лекарственных растений, утвержденных приказом Рослесхоза от 05.12.2011 № 511:</p> <ul style="list-style-type: none"> - запрещается рубка плодоносящих деревьев и обрезка ветвей для заготовки плодов (пункт 14); - при заготовке орехов запрещается рубка деревьев и кустарников, а также применение способов, приводящих к повреждению деревьев и кустарников (пункт 15); - заготовка грибов должна проводиться способами, обеспечивающими сохранность их ресурсов (пункт 16); - заготовка березового сока допускается на участках спелого леса не ранее, чем за 5 лет до рубки (пункт 17); - заготовка других видов пищевых ресурсов должна вестись способами, не ухудшающими состояние их зарослей; запрещается вырывать растения с корнями, повреждать листья (вайи) и корневища (пункт 18).
5.	Осуществление видов деятельности в сфере охотничьего хозяйства	Запрещается осуществление видов деятельности в сфере охотничьего хозяйства в зеленых зонах и лесопарковых зонах, а также городских лесах (пункт 2 ч. 3 ст. 105 ЛК РФ).
6.	Ведение сельского хозяйства	<p>В лесах, расположенных в водоохраных зонах, запрещается ведение сельского хозяйства, за исключением сенокосения и пчеловодства (пункт 3 части 1 ст. 104 ЛК РФ).</p> <p>В границах прибрежных защитных полос запрещается распашка земель, выпас сельскохозяйственных животных и организация для них летних лагерей, ванн (пунктами 1, 3 части 17 ст. 65 Водного кодекса РФ).</p> <p>В лесопарковых зонах запрещается ведение сельского хозяйства (пункт 3 части 3 ст. 105 ЛК РФ).</p> <p>В зеленых зонах запрещается ведение сельского хозяйства, за исключением сенокосения и пчеловодства, а также возведение изгородей в целях сенокосения и пчеловодства (пункт 2 части 5 ст. 105 ЛК РФ).</p> <p>В городских лесах запрещается ведение сельского хозяйства (часть 5.1 ст. 105 ЛК РФ).</p> <p>На заповедных лесных участках запрещается ведение сельского хозяйства (часть 2 ст. 107 ЛК РФ).</p> <p>На особо защитных участках лесов, за исключением заповедных лесных участков, запрещается ведение сельского хозяйства, за исключением сенокосения и пчеловодства (часть 2.1 ст. 107 ЛК РФ).</p>
7.	Осуществление научно-исследовательской деятельности, образовательной деятельности	<p>Не допускается при осуществлении использования лесов для научно-исследовательской и образовательной деятельности:</p> <ul style="list-style-type: none"> а) повреждение лесных насаждений, растительного покрова и почв за пределами предоставленного лесного участка; б) захламливание предоставленного лесного участка и территории за его пределами строительным и бытовым мусором, отходами древесины, иными видами отходов;

№ п/п	Виды разрешенного использования лесов	Ограничения использования лесов
1	2	3
		<p>в) загрязнение площади предоставленного лесного участка и территории за его пределами химическими и радиоактивными веществами (пункт 9 правил использования лесов для осуществления научно-исследовательской деятельности, образовательной деятельности, утвержденных приказом Рослесхоза от 23.12.2011 № 548).</p> <p>Запрещается использование токсичных химических препаратов (часть 5 ст. 103, часть 1 ст. 104, пункт 1 части 3 ст. 105 ЛК РФ).</p>
8.	Осуществление рекреационной деятельности	<p>На лесных участках, предоставленных для осуществления рекреационной деятельности, подлежат сохранению природные ландшафты, объекты животного мира, растительного мира, водные объекты (часть 3 ст. 41 ЛК РФ).</p> <p>В соответствии с Правилами использования лесов для осуществления рекреационной деятельности, утвержденными приказом Рослесхоза от 21.02.2012 № 62:</p> <ul style="list-style-type: none"> - леса для осуществления рекреационной деятельности используются способами, не наносящими вреда окружающей среде и здоровью человека (пункт 6); - размещение временных построек, физкультурно-оздоровительных, спортивных и спортивно-технических сооружений допускается, прежде всего, на участках, не занятых деревьями и кустарниками, а при их отсутствии – на участках, занятых наименее ценными лесными насаждениями, в местах, определенных в проекте освоения лесов (пункт 8).
9.	Создание лесных плантаций и их эксплуатация	<p>Не допускается использование в целях создания плантаций:</p> <ul style="list-style-type: none"> а) лесов, расположенных в водоохраных зонах; б) лесов, выполняющих функции защиты природных и иных объектов; в) ценных лесов; г) лесов, расположенных на особо защитных участках лесов (пункт 30 Особенности использования, охраны, защиты, воспроизводства лесов, расположенных в водоохраных зонах, лесов, выполняющих функции защиты природных и иных объектов, ценных лесов, а также лесов, расположенных на особо защитных участках лесов, утвержденных приказом Рослесхоза от 14.12.2010 № 485).
10.	Выращивание лесных плодовых, ягодных, декоративных растений, лекарственных растений	<p>В соответствии с Правилами использования лесов для выращивания лесных плодовых, ягодных, декоративных растений, лекарственных растений, утвержденных приказом Рослесхоза от 05.12.2011 № 510:</p> <ul style="list-style-type: none"> - для выращивания лесных плодовых, ягодных декоративных растений, лекарственных растений используют, в первую очередь, нелесные земли из состава земель лесного фонда, а также необлесившиеся лесосеки, прогалины и другие, не покрытые лесной растительностью

№ п/п	Виды разрешенного использования лесов	Ограничения использования лесов
1	2	3
		<p>земли, на которых невозможно естественное возобновление леса до посадки на них лесных культур; земли, подлежащие рекультивации (выработанные торфяники и др.) (пункт 11);</p> <p>- для выращивания лесных плодовых, ягодных, декоративных, лекарственных растений под пологом леса могут использоваться участки малоценных насаждений, не намеченные под реконструкцию (пункт 12);</p> <p>- использование лесных участков, на которых встречаются виды растений, занесенных в Красную книгу Российской Федерации, красные книги Республики Татарстан, для выращивания лесных плодовых, ягодных, декоративных растений, лекарственных растений запрещается в соответствии со ст. 60.15 ЛК РФ.</p>
11.	Выращивание посадочного материала лесных растений (саженцев, семян)	<p>В соответствии с Правилами использования лесов для выращивания посадочного материала лесных растений, утвержденных приказом Рослесхоза от 19.07.2011 № 308:</p> <p>для выращивания посадочного материала лесных растений (саженцев, семян) используют, в первую очередь, не покрытые лесом земли из состава земель лесного фонда, а также необлесившиеся лесосеки, прогалины и другие, не покрытые лесной растительностью, земли иных категорий, на которых располагаются леса (пункт 11);</p> <p>для выращивания посадочного материала лесных растений (саженцев, семян) используются улучшенные и сортовые семена лесных растений или, если такие семена отсутствуют, нормальные семена лесных растений (пункт 12);</p> <p>для выращивания посадочного материала лесных растений (саженцев, семян) не допускается применение нерайонированных семян лесных растений, а также семян лесных растений, посевные и иные качества которых не проверены (пункт 13);</p> <p>использование лесных участков, на которых встречаются виды растений, занесенные в Красную книгу Российской Федерации, красные книги субъектов Российской Федерации, для выращивания посадочного материала лесных растений (саженцев, семян) запрещается в соответствии со статьей 60.15 ЛК РФ.</p>
12.	Выполнение работ по геологическому изучению недр, разработка месторождений полезных ископаемых	<p>Запрещается разработка месторождений полезных ископаемых в зеленых зонах и лесопарковых зонах, а также на территории городских лесов (пункт 4 части 3 ст. 105 ЛК РФ).</p> <p>Не допускается при осуществлении использования лесов в целях выполнения работ по геологическому изучению недр, разработки месторождений полезных ископаемых:</p> <p>а) валка деревьев и расчистка лесных участков от древесной растительности с помощью бульдозеров, захламление древесными остатками приграничных полос и опушек, повреждение стволов и скелетных корней</p>

№ п/п	Виды разрешенного использования лесов	Ограничения использования лесов
1	2	3
		<p>опушечных деревьев, хранение свежесрубленной древесины в лесу в летний период без специальных мер защиты;</p> <p>б) затопление и длительное подтопление лесных насаждений;</p> <p>в) повреждение лесных насаждений, растительного покрова и почв за пределами предоставленного лесного участка;</p> <p>г) захламление лесов строительными, промышленными, древесными, бытовыми и иными отходами, мусором;</p> <p>д) загрязнение площади предоставленного лесного участка и территории за его пределами химическими и радиоактивными веществами;</p> <p>е) проезд транспортных средств и иных механизмов по произвольным, неустановленным маршрутам, в том числе за пределами лесного участка (пункт 18 Порядка использования лесов для выполнения работ по геологическому изучению недр, для разработки месторождений полезных ископаемых, утвержденного приказом Рослесхоза от 27.12.2010 № 515).</p>
13.	Строительство и эксплуатация водохранилищ и иных искусственных водных объектов, а также гидротехнических сооружений и специализированных портов	Запрещается строительство и эксплуатация водохранилищ и иных искусственных водных объектов, а также гидротехнических сооружений и специализированных портов на заповедных лесных участках (пункт 5 части 2 ст. 107 ЛК РФ).
14.	Строительство, реконструкция, эксплуатация линейных объектов	<p>Не допускаются при использовании лесов в целях строительства, реконструкции и эксплуатации линейных объектов:</p> <p>а) повреждение лесных насаждений, растительного покрова и почв за пределами предоставленного лесного участка;</p> <p>б) захламление прилегающих территорий за пределами предоставленного лесного участка строительным и бытовым мусором, отходами древесины, иными видами отходов;</p> <p>в) загрязнение площади предоставленного лесного участка и территории за его пределами химическими и радиоактивными веществами;</p> <p>г) проезд транспортных средств и иных механизмов по произвольным, неустановленным маршрутам за пределами предоставленного лесного участка и соответствующей охранной зоны (пункт 15 Правил использования лесов для строительства, реконструкции, эксплуатации линейных объектов, утвержденных приказом Рослесхоза от 10.06.2011 № 223).</p> <p>Запрещается использование лесов в целях строительства, реконструкции и эксплуатации линейных объектов в лесопарковых зонах (пункт 5 части 3 ст. 105 ЛК РФ).</p>
15.	Переработка древесины и иных лесных ресурсов	Запрещается создание лесоперерабатывающей инфраструктуры в защитных лесах, а также на особо

№ п/п	Виды разрешенного использования лесов	Ограничения использования лесов
1	2	3
		<p>защитных участках лесов (часть 2 ст. 14 ЛК РФ). Не допускается при использовании лесов для переработки древесины и иных лесных ресурсов:</p> <ul style="list-style-type: none"> а) проведение работ и строительство сооружений, вызывающих нарушение поверхностного и внутрипочвенного стока вод, затопление или заболачивание лесных участков; б) захламление предоставленного лесного участка и прилегающих территорий за пределами предоставленного лесного участка строительным и бытовым мусором, отходами древесины и иными видами отходов; в) загрязнение площади предоставленного лесного участка и территории за его пределами химическими и радиоактивными веществами; г) проезд транспортных средств и иных механизмов по произвольным, неустановленным маршрутам за пределами предоставленного лесного участка (пункт 6 Правил использования лесов для переработки древесины и иных лесных ресурсов, утвержденных приказом МПР РФ от 1 декабря 2014 г. № 528).
16.	Осуществление религиозной деятельности	<p>Не допускается при осуществлении религиозной деятельности:</p> <ul style="list-style-type: none"> а) повреждение лесных насаждений, растительного покрова и почв за пределами предоставленного лесного участка; б) строительство сооружений, вызывающих нарушение поверхностного и внутрипочвенного стока вод, затопление или заболачивание лесных участков; в) захламление площади предоставленного лесного участка и прилегающих территорий за пределами предоставленного лесного участка бытовым мусором, иными видами отходов; в) проезд транспортных средств и иных механизмов по произвольным, неустановленным маршрутам.

Нормативы и параметры существующих объектов лесного семеноводства настоящим лесохозяйственным регламентом не разрабатывается, сведения об объектах лесного семеноводства ежегодно обновляются по форме 14-ГЛР утвержденной приказом МПР РФ от 6 октября 2016 г. № 514 «Об утверждении форм ведения государственного лесного реестра».