

## ПОСТАНОВЛЕНИЕ

## КАРАР

25.01.2019

пгт. Рыбная Слобода

№ 14пи

Об утверждении административного регламента предоставления муниципальной услуги по постановке на учет и выдача Государственного жилищного сертификата гражданам, подвергшихся радиационному воздействию вследствие катастрофы на Чернобыльской АЭС, аварии на производственном объединении «Маяк», и приравненным к ним лицам

В целях реализации Федерального закона от 27 июля 2010 года №210-ФЗ «Об организации предоставления государственных и муниципальных услуг», постановлениями Кабинета Министров Республики Татарстан от 02.11.2010 №880 «Об утверждении Порядка разработки и утверждения административных регламентов предоставления государственных услуг исполнительными органами государственной власти Республики Татарстан и о внесении изменений в отдельные постановления Кабинета Министров Республики Татарстан», Уставом Рыбно-Слободского муниципального района Республики Татарстан, постановлением Исполнительного комитета Рыбно-Слободского муниципального района Республики Татарстан от 21.06.2016 №96пи «Об утверждении Порядка разработки и утверждения административных регламентов предоставления муниципальных услуг органами местного самоуправления Рыбно-Слободского муниципального района Республики Татарстан» ПОСТАНОВЛЯЮ:

1. Утвердить прилагаемый Административный регламент предоставления муниципальной услуги по постановке на учет и выдача Государственного жилищного сертификата гражданам, подвергшихся радиационному воздействию вследствие катастрофы на Чернобыльской АЭС, аварии на производственном объединении «Маяк», и приравненным к ним лицам.

2. Признать утратившими силу:

Административный регламент предоставления муниципальной услуги по постановке на учет и выдача Государственного жилищного сертификата

гражданам, подвергшихся радиационному воздействию вследствие катастрофы на Чернобыльской АЭС, аварии на производственном объединении «Маяк», и приравненным к ним лицам, утверждённый постановлением Исполнительного комитета Рыбно-Слободского муниципального района Республики Татарстан от 19.11.2015 № 230пи;

пункт 34 постановления Исполнительного комитета Рыбно-Слободского муниципального района Республики Татарстан от 01.07.2016 № 107пи «О внесении изменений в административные регламенты предоставления государственных и муниципальных услуг».

3. Настоящее постановление разместить на официальном сайте Рыбно-Слободского муниципального района Республики Татарстан в информационно-телекоммуникационной сети Интернет по веб-адресу: <http://ribnaya-sloboda.tatarstan.ru> и на «Официальном портале правовой информации Республики Татарстан» в информационно-телекоммуникационной сети Интернет по веб-адресу: <http://pravo.tatarstan.ru>.

4. Контроль за исполнением настоящего постановления возложить на заместителя руководителя Исполнительного комитета Рыбно-Слободского муниципального района Республики Татарстан по инфраструктурному развитию Д.Н. Ризаева.

Руководитель

Р.Л. Исланов

Приложение  
к постановлению  
Исполнительного комитета  
Рыбно-Слободского  
муниципального района  
Республики Татарстан  
от 25.01.2019 №13пи

**Административный регламент  
предоставления муниципальной услуги по постановке на учет и выдача  
Государственного жилищного сертификата гражданам, подвергшихся  
радиационному воздействию вследствие катастрофы на Чернобыльской  
АЭС, аварии на производственном объединении «Маяк», и приравненным  
к ним лицам**

**1. Общие положения**

1.1. Настоящий административный регламент предоставления муниципальной услуги (далее – Регламент) устанавливает стандарт и порядок предоставления муниципальной услуги по постановке на учет и выдаче Государственного жилищного сертификата гражданам, подвергшихся радиационному воздействию вследствие катастрофы на Чернобыльской АЭС, аварии на производственном объединении «Маяк», и приравненным к ним лицам (далее – муниципальная услуга).

1.2. Получатели муниципальной услуги: физические лица (далее – заявитель).

1.3. Муниципальная услуга предоставляется исполнительным комитетом Рыбно-Слободского муниципального района Республики Татарстан (далее – Исполком).

Исполнитель муниципальной услуги - отдел строительства архитектуры и ЖКХ Исполкома (далее - Отдел).

1.3.1. Место нахождения исполкома: п.г.т Рыбная Слобода , ул.Ленина , д.48.

Место нахождения Отдела: п.г.т. Рыбная Слобода , ул. Ленина , д.48.

График работы:

понедельник – вторник : с 8.00 до 17.00;

среда- пятница: с 8.00 до 16.30;

суббота, воскресенье: выходные дни.

Обед с 12.00 до 13.30

Время перерыва для отдыха и питания устанавливается правилами внутреннего трудового распорядка.

Справочный телефон 884361-22-2-96.

Проход по документам удостоверяющим личность.

1.3.2. Адрес официального сайта исполкома в информационно-телекоммуникационной сети «Интернет» (далее – сеть([http://\\_ribnaya-sloboda.tatarstan.ru](http://ribnaya-sloboda.tatarstan.ru)))

1.3.3. Информация о муниципальной услуге может быть получена:

1) посредством информационных стендов, содержащих визуальную и текстовую информацию о муниципальной услуге, расположенных в помещениях Исполкома, для работы с заявителями;

2) посредством сети «Интернет» на официальном сайте Исполкома ([http://\\_ribnaya-sloboda.tatarstan.ru](http://ribnaya-sloboda.tatarstan.ru))

3) на Портале государственных и муниципальных услуг Республики Татарстан (<http://uslugi.tatar.ru/>);

4) на Едином портале государственных и муниципальных услуг (функций) ([http://\\_www.gosuslugi.ru/](http://www.gosuslugi.ru/));

5) в Исполкоме (Отделе):

при устном обращении - лично или по телефону;

при письменном (в том числе в форме электронного документа) обращении – на бумажном носителе по почте, в электронной форме по электронной почте.

1.3.4. Информация по вопросам предоставления муниципальной услуги размещается специалистом Отдела на официальном сайте и на информационных стендах в помещениях Исполкома для работы с заявителями.

1.4. Предоставление муниципальной услуги осуществляется в соответствии с:

Жилищным кодексом Российской Федерации от 29.12.2004 №188-ФЗ (далее – ЖК РФ) (Собрание законодательства РФ, 03.01.2005, №1 (часть 1), ст. 14);

Законом Российской Федерации от 15.05.1991 №1244-1 «О социальной защите граждан, подвергшихся воздействию радиации вследствие катастрофы на Чернобыльской АЭС» (далее – Закон РФ №1244-1) (Ведомости СНД и ВС РСФСР, 1991, №21, ст. 699);

Федеральным законом от 26.11.1998 №175-ФЗ «О социальной защите граждан Российской Федерации, подвергшихся воздействию радиации вследствие аварии в 1957 году на производственном объединении «Маяк» и сбросов радиоактивных отходов в реку «Теча» (далее – Федеральный закон №175-ФЗ) (Собрание законодательства РФ, 30.11.1998, №48, ст.5850);

постановлением Верховного Совета Российской Федерации от 27.12.1991 №2123-1 «О распространении действия Закона РСФСР «О социальной защите граждан, подвергшихся воздействию вследствие катастрофы на Чернобыльской АЭС на граждан из подразделений особого риска (постановление - №2123-1);

постановлением Правительства Российской Федерации от 17.12.2010 №1050 «О Федеральной целевой программе жилище на 2011-2015годы» (далее

–постановление №1050) (Собрание законодательства РФ, 31.01.2011, №5, ст.739);

Законом Республики Татарстан от 28.07.2004 №45-ЗРТ «О местном самоуправлении в Республике Татарстан» (далее – Закон РТ № 45-ЗРТ) (Республика Татарстан, №155-156, 03.08.2004);

Уставом Рыбно-Слободского муниципального района Республики Татарстан, принятого Решением Совета Рыбно-Слободского муниципального района от 25.10.2011 № X-I (далее – Устав);

Положением об исполнительном комитете Рыбно-Слободского муниципального района, от 24.12.2005 № IV-3, утвержденным Решением Совета Рыбно-Слободского муниципального района (далее – Положение об ИК);

Положением об отделе, утвержденным распоряжением руководителя Исполкома от 26.04.2012 №48-ри (далее – Положение об отделе);

Правилами внутреннего трудового распорядка Исполкома, утвержденными распоряжением руководителя Исполкома от 28.02.2006 № 28-ри (далее – Правила).

1.5. В настоящем Регламенте используются следующие термины и определения:

государственный жилищный сертификат (далее - сертификат) является именованным свидетельством, удостоверяющим право гражданина на получение за счет средств федерального бюджета социальной выплаты (жилищной субсидии, субсидии) для приобретения жилого помещения;

субсидия на приобретение жилья - удостоверяемая государственным жилищным сертификатом форма государственной финансовой поддержки обеспечения граждан жильем в рамках реализации подпрограммы "Выполнение государственных обязательств по обеспечению жильем категорий граждан, установленных федеральным законодательством" федеральной целевой программы "Жилище" на 2011 - 2015 годы, утвержденной постановлением Правительства Российской Федерации от 17.12.2010 №1050;

В настоящем Регламенте под заявлением о предоставлении муниципальной услуги (далее - заявление) понимается запрос о предоставлении муниципальной услуги (п.2 ст.2 Федерального закона от 27.07.2010 №210-ФЗ). Заявление заполняется в произвольной форме, по образцу утвержденному постановлением Исполкома или на стандартном бланке.

## 2. Стандарт предоставления муниципальной услуги

Наименование требования к стандарту предоставления муниципальной услуги	Содержание требований к стандарту	Нормативный акт, устанавливающий услугу или требование
2.1. Наименование муниципальной услуги	Постановка на учет и выдаче Государственного жилищного сертификата гражданам, подвергшихся радиационному воздействию вследствие катастрофы на Чернобыльской АЭС, аварии на производственном объединении «Маяк», и приравненным к ним лицам	ЖК РФ; Закон РФ №1244-1
2.2. Наименование органа, непосредственно предоставляющего муниципальную услугу	Исполнительный комитет Рыбно-Слободского муниципального района Республики Татарстан	Положение об ИК
2.3. Описание результата предоставления муниципальной услуги	Государственный жилищный сертификат; Письмо об отказе в предоставлении муниципальной услуги	Постановление №1050
2.4. Срок предоставления муниципальной услуги	<p>Подготовка документов и формирование списка граждан, изъявивших желание получить субсидию в планируемом году - в течение 16 дней с момента подачи заявления с приложением необходимых документов.</p> <p>Выдача сертификата не более двух дней с момента поступления сертификатов.</p> <p>Время ожидания наступления очереди не входит в срок предоставления муниципальной услуги</p>	
2.5. Исчерпывающий перечень документов, необходимых в	<p>1) Заявление (приложение № 1);</p> <p>2) Документы, удостоверяющие личность;</p>	ЖК РФ; пункты 16,19 Правил

<p>соответствии с законодательными или иными нормативными правовыми актами для предоставления муниципальной услуги, а также услуг, которые являются необходимыми и обязательными для предоставления услуг, подлежащих предоставлению заявителем</p>	<p>3) Документ, подтверждающий полномочия представителя (если от имени заявителя действует представитель);</p> <p>4) Документ, подтверждающий право гражданина на обеспечение жильем за счет средств федерального бюджета;</p> <p>5) Выписка из домовой книги (в случае, если документ выдается коммерческими организациями);</p> <p>6) Финансового лицевого счет (в случае, если документ выдается коммерческими организациями);</p> <p>7) Копия документа, подтверждающего право на дополнительную площадь жилого помещения (в случаях, когда такое право предоставлено законодательством Российской Федерации);</p> <p>8) Заявление на имя руководителя органа местного самоуправления о выделении сертификата в планируемом году;</p> <p>9) Заявление (раппорт) на получение жилищного сертификата, согласно приложению №2;</p> <p>10) Гражданином и членами его семьи, проживающими в жилом помещении на основании договора социального найма в жилом помещении, находящемся в государственном или муниципальном жилищных фондах, принимается обязательство о расторжении указанного договора и об освобождении занимаемого жилого помещения или принадлежащем ему и (или) членам его семьи на праве собственности и не имеющем обременений, принимается</p>	
---	---	--

	<p>обязательство о безвозмездном отчуждении этого жилого помещения в государственную или муниципальную собственность, согласно (приложению №3);</p> <p>11) Паспорт граждан РФ на всех членов семьи, свидетельств о рождении на детей до 14 лет;</p> <p>12) Справка о составе семьи (в случае, если документ выдается коммерческими организациями);</p> <p>13) Справка из БТИ об отсутствии в собственности жилья (на каждого члена семьи).</p>	
<p>2.6. Исчерпывающий перечень документов, необходимых в соответствии с нормативными правовыми актами для предоставления муниципальной услуги, а также муниципальных услуг, которые находятся в распоряжении государственных органов, органов местного самоуправления и иных организаций и которые заявитель вправе представить</p>	<p>Получаются в рамках межведомственного взаимодействия:</p> <p>1) Выписка из Единого государственного реестра прав на недвижимое имущество и сделок с ним о правах отдельного лица на имеющиеся (имевшиеся) у него объекты недвижимого имущества (на каждого члена семьи);</p> <p>2) Справка о составе семьи (в случае, если документ выдается органами местного самоуправления).</p> <p>3) Выписка из домовой книги (в случае, если документ выдается органами местного самоуправления);</p> <p>4) Финансового лицевого счет (в случае, если документ коммерческими выдается органами местного самоуправления).</p>	
<p>2.7. Перечень органов</p>	<p>Согласование не требуется</p>	



<p>государственной власти (органов местного самоуправления) и их структурных подразделений, согласование которых в случаях, предусмотренных нормативными правовыми актами, требуется для предоставления услуги и которое осуществляется органом, предоставляющим муниципальную услугу</p>		
<p>2.8. Исчерпывающий перечень оснований для отказа в приеме документов, необходимых для предоставления муниципальной услуги</p>	<ol style="list-style-type: none"> <li>1) Подача документов ненадлежащим лицом;</li> <li>2) Несоответствие представленных документов перечню документов, указанных в пункте 2.5 настоящего Регламента;</li> <li>3) В заявлении и прилагаемых к заявлению документах имеются неоговоренные исправления, серьезные повреждения, не позволяющие однозначно истолковать их содержание;</li> <li>4) Представление документов в ненадлежащий орган</li> </ol>	
<p>2.9. Исчерпывающий перечень оснований для приостановления или отказа в предоставлении муниципальной услуги</p>	<p>Основания для приостановления предоставления услуги не предусмотрены.</p> <p>Основания для отказа:</p> <ol style="list-style-type: none"> <li>1) Заявителем представлены документы не в полном объеме, либо в представленных заявлении и (или) документах содержится неполная и (или) недостоверная информация;</li> <li>2) Представление документов в ненадлежащий</li> </ol>	<p>ЖК РФ; пункт 22 Правил</p>

	<p>орган;</p> <p>3) Поступление ответа органа государственной власти, органа местного самоуправления либо подведомственной органу государственной власти или органу местного самоуправления организации на межведомственный запрос, свидетельствующего об отсутствии документа и (или) информации, необходимых для предоставления муниципальной услуги, если соответствующий документ не был представлен заявителем по собственной инициативе;</p> <p>4) Несоответствие гражданина требованиям для признания статуса чернобыльца или вынужденного переселенца;</p> <p>5) Реализация ранее права на улучшение жилищных условий с использованием субсидии (социальной выплаты) за счет средств федерального бюджета</p>	
<p>2.10.Порядок, размер и основания взимания государственной пошлины или иной платы, взимаемой за предоставление услуги</p>	<p>Муниципальная услуга предоставляется на безвозмездной основе</p>	
<p>2.11. Порядок, размер и основания взимания платы за предоставление услуг, которые являются необходимыми и обязательными для предоставления услуги, включая</p>	<p>Предоставление необходимых и обязательных услуг не требуется.</p>	

информацию о методике расчета размера такой платы		
2.12. Максимальный срок ожидания в очереди при подаче запроса о предоставлении муниципальной услуги и при получении результата предоставления муниципальных услуг	<p>Подача заявления на получение муниципальной услуги при наличии очереди - не более 15 минут.</p> <p>При получении результата предоставления муниципальной услуги максимальный срок ожидания в очереди не должен превышать 15 минут</p>	
2.13. Срок регистрации запроса заявителя о предоставлении муниципальной услуги	В течение одного дня с момента поступления заявления	
2.14. Требования к помещениям, в которых предоставляется муниципальная услуга	<p>Заявление на бумажном носителе подается в Отдел.</p> <p>Присутственное место оборудовано столом и стульями для оформления запроса, информационными стендами с образцами заполнения запроса и перечнем документов, необходимых для получения услуги</p>	
2.15. Показатели доступности и качества муниципальной услуги	<p>Показателями доступности и качества предоставления муниципальной услуги являются:</p> <ol style="list-style-type: none"> <li>1) соблюдение сроков приема и рассмотрения документов;</li> <li>2) соблюдение срока получения результата муниципальной услуги;</li> <li>3) наличие прецедентов (обоснованных жалоб) на нарушение Административного регламента, совершенных муниципальными служащими.</li> </ol>	

	<p>При предоставлении муниципальной услуги в многофункциональном центре предоставления государственных и муниципальных услуг (далее – МФЦ) консультацию, прием и выдачу документов осуществляет специалист МФЦ</p>	
<p>2.16. Особенности предоставления муниципальной услуги в электронной форме</p>	<p>Консультацию о порядке получения муниципальной услуги в электронной форме можно получить через Интернет-приемную или через Портал государственных и муниципальных услуг Республики Татарстан.</p> <p>В случае, если законом предусмотрена подача заявления о предоставлении муниципальной услуги в электронной форме заявление подается через Портал государственных и муниципальных услуг Республики Татарстан (<a href="http://uslugi.tatar.ru/">http://uslugi.tatar.ru/</a>) или Единый портал государственных и муниципальных услуг (функций) (<a href="http://www.gosuslugi.ru/">http:// www.gosuslugi.ru/</a>)</p>	

### **3. Состав, последовательность и сроки выполнения административных процедур (действий), требования к порядку их выполнения, в том числе особенности выполнения административных процедур (действий) в электронной форме**

3.1. Описание последовательности действий при предоставлении муниципальной услуги

3.1.1. Предоставление муниципальной услуги включает в себя следующие процедуры:

- 1) консультирование заявителя;
- 2) принятие и регистрация заявления;
- 3) формирование и направление межведомственных запросов в органы, участвующие в предоставлении муниципальной услуги;
- 4) обследование жилищных условий комиссией;
- 5) подготовка результата муниципальной услуги;
- 6) выдача заявителю результата муниципальной услуги.

3.1.2. Блок-схема последовательности действий по предоставлению муниципальной услуги представлена в приложении №4.

3.2. Оказание консультаций заявителю

3.2.1. Заявитель вправе обратиться в Отдел лично, по телефону и (или) электронной почте для получения консультаций о порядке получения муниципальной услуги.

Специалист Отдела консультирует заявителя, в том числе по составу, форме представляемой документации и другим вопросам для получения муниципальной услуги и при необходимости оказывает помощь в заполнении бланка заявления.

Процедуры, устанавливаемые настоящим пунктом, осуществляются в день обращения заявителя.

Результат процедур: консультации по составу, форме представляемой документации и другим вопросам получения разрешения.

3.3. Принятие и регистрация заявления

3.3.1. Заявитель лично подает письменное заявление в период с 1 января по 1 июля года, предшествующего планируемому, представляет в орган местного самоуправления, в котором находится его учетное дело, заявление о выделении сертификата в планируемом году и представляет документы в соответствии с пунктом 2.5 настоящего Регламента в Отдел.

Заявление о предоставлении муниципальной услуги в электронной форме направляется в Отдел по электронной почте или через Интернет-приемную. Регистрация заявления, поступившего в электронной форме, осуществляется в установленном порядке.

3.3.2. Специалист Отдела, ведущий прием заявлений, осуществляет:

установление личности заявителя;

проверку полномочий заявителя (в случае действия по доверенности);

проверку наличия документов, предусмотренных пунктом 2.5 настоящего Регламента;

проверку соответствия представленных документов установленным требованиям (надлежащее оформление копий документов, отсутствие в документах подчисток, приписок, зачеркнутых слов и иных не оговоренных исправлений).

В случае отсутствия замечаний специалист Отдела осуществляет:

прием и регистрацию заявления в специальном журнале;

вручение заявителю копии описи представленных документов с отметкой о дате приема документов, присвоенном входящем номере, дате и времени исполнения муниципальной услуги;

направление заявления на рассмотрение руководителю Исполкома.

В случае наличия оснований для отказа в приеме документов, специалист Отдела, ведущий прием документов, уведомляет заявителя о наличии препятствий для регистрации заявления и возвращает ему документы с письменным объяснением содержания выявленных оснований для отказа в приеме документов.

Процедуры, устанавливаемые настоящим пунктом, осуществляются в течение 15 минут.

Результат процедур: принятое и зарегистрированное заявление, направленное на рассмотрение руководителю Исполкома или возвращенные заявителю документы.

3.3.3. Руководитель Исполкома рассматривает заявление, определяет исполнителя и направляет заявление в Отдел.

Процедура, устанавливаемая настоящим пунктом, осуществляется в течение одного дня с момента регистрации заявления.

Результат процедуры: направленное исполнителю заявление.

3.4. Формирование и направление межведомственных запросов в органы, участвующие в предоставлении муниципальной услуги

3.4.1. Специалист Отдела направляет в электронной форме посредством системы межведомственного электронного взаимодействия запрос о предоставлении:

1) Выписки из Единого государственного реестра прав на недвижимое имущество и сделок с ним о правах отдельного лица на имеющиеся (имевшиеся) у него объекты недвижимого имущества (на каждого члена семьи);

2) Справки о составе семьи (в случае, если документ выдается органами местного самоуправления).

3) Выписки из домовой книги (в случае, если документ выдается органами местного самоуправления);

4) Финансового лицевого счета (в случае, если документ коммерческими выдается органами местного самоуправления).

Процедуры, устанавливаемые настоящим пунктом, осуществляются в день подписания межведомственных запросов.

Результат процедуры: направленные в органы власти запросы.

3.4.2. Специалисты поставщика данных на основании запроса, поступившего через систему межведомственного электронного взаимодействия, предоставляют запрашиваемые документы (информацию) или направляют уведомления об отсутствии документа и (или) информации, необходимых для предоставления муниципальной услуги (далее – уведомление об отказе).

Процедуры, устанавливаемые настоящим пунктом, осуществляются в течение пяти дней со дня поступления межведомственного запроса в орган или организацию, предоставляющие документ и информацию, если иные сроки подготовки и направления ответа на межведомственный запрос не установлены федеральными законами, правовыми актами Правительства Российской Федерации и принятыми в соответствии с федеральными законами нормативными правовыми актами Республики Татарстан.

Результат процедур: документы (сведения) либо уведомление об отказе, направленные в Отдел.

### 3.5. Обследование жилищных условий комиссией

#### 3.5.1. Специалист Отдела осуществляет:

проверку достоверности сведений, содержащихся в представленных документах;

оформление учетного дела семьи (комплектация всех документов в отдельную папку);

проверку наличия оснований для отказа в предоставлении муниципальной услуги, предусмотренных пунктом 2.9 настоящего Регламента. В случае наличия оснований для отказа в предоставлении муниципальной услуги специалист Отдела подготавливает заключение об отказе в предоставлении муниципальной услуги. Заключение прикладывается к учетному делу семьи.

направление учетного дела семьи на рассмотрение общественной жилищной комиссии (далее – комиссия).

Процедуры, устанавливаемые настоящим пунктом, осуществляются в течение двух дней с момента окончания предыдущей процедуры.

Результат процедур: сформированное учетное дело заявителя, направленное на рассмотрение комиссии.

#### 3.5.2. Секретарь комиссии осуществляет:

изучение поступивших документов;

назначение дня заседания комиссии;

извещение членов комиссии о дне заседания комиссии.

Процедуры, устанавливаемые настоящим пунктом, осуществляются в течение двух дней с момента окончания предыдущей процедуры.

Результат процедур: извещение членов комиссии о дне заседания.

### 3.5.3. Рассмотрение заявления комиссией

Комиссия на своем заседании рассматривает учетное дело семьи и принимает решение о признании гражданина участником подпрограммы и включении в список граждан - получателей субсидии на приобретение жилья или об отказе в признании гражданина участником подпрограммы.

Результат процедуры: решение о предоставлении субсидии или об отказе в предоставлении субсидии.

3.5.4. Секретарь комиссии оформляет решение комиссии в форме протокола (один экземпляр) и передает на подпись членам комиссии.

Результат процедуры: переданное на подпись заключение.

3.5.5. Члены комиссии подписывают протокол и направляют секретарю комиссии.

Результат процедуры: заключение, подписанное членами комиссии.

3.5.6. Секретарь комиссии направляет протокол комиссии вместе с учетным делом семьи специалисту Отдела.

Процедуры, устанавливаемые подпунктами 3.5.3 – 3.5.6 настоящего Регламента, осуществляются в день заседания комиссии.

Результат процедуры: протокол комиссии и учетное дело, направленные специалисту Отдела.

## 3.6. Подготовка результата муниципальной услуги;

### 3.6.1. Специалист Отдела подготавливает:

в случае принятия решения о предоставлении субсидии – список граждан, изъявивших желание получить субсидию в планируемом году, с разбивкой по категориям граждан (далее – список), и сопроводительное письмо о направлении списка в Министерство строительства, архитектуры и ЖКХ Республики Татарстан (далее - Министерство);

в случае отказа в предоставлении субсидии проект письма об отказе и направляет на подпись руководителю Исполкома.

Процедуры, устанавливаемые настоящим пунктом, осуществляются в течение двух дней с момента окончания предыдущей процедуры.

Результат процедур: сопроводительное письмо о направлении сформированного списка получателей субсидии или письмо об отказе, направленное на подпись руководителю Исполкома.

3.6.2. Руководитель Исполкома подписывает сопроводительное письмо или письмо об отказе и направляет специалисту Отдела.

Процедуры, устанавливаемые настоящим пунктом, осуществляются в течение одного дня с момента окончания предыдущей процедуры.

Результат процедур: подписанное сопроводительное письмо или письмо об отказе, направленное в Отдел.

3.6.3. Специалист Отдела регистрирует подписанный документ, извещает заявителя о принятом решении.



В случае если принято решение о предоставлении субсидии направляет список в Министерство с сопроводительным письмом.

В случае если в предоставлении субсидии отказано, подписанное письмо направляется заявителю почтовым отправлением с приложением решения комиссии.

Процедура, устанавливаемая настоящим пунктом, осуществляется в течение одного дня с момента окончания предыдущей процедуры.

Результат процедуры: список, направленный в Министерство или письмо об отказе в предоставлении услуги, направленное заявителю.

### 3.7. Выдача результата муниципальной услуги

3.7.1. Министерство в 2-месячный срок с даты получения бланков сертификатов производит их оформление на имя граждан-участников подпрограммы и передают сертификаты органам местного самоуправления для вручения указанным гражданам.

Процедура, устанавливаемая настоящим пунктом, осуществляется в соответствии с регламентом Министерства.

Результат процедуры: направленные в исполнительный комитет заполненных бланков сертификатов.

#### 3.7.2. Специалист Отдела извещает заявителя о поступлении сертификата.

Процедура, устанавливаемая настоящим пунктом, осуществляется в течение двух дней с момента поступления сертификата.

Результат процедуры: извещение заявителя о поступлении сертификата.

#### 3.7.3. Заявитель, прибыв в Отдел, получает сертификат под роспись.

Процедура, устанавливаемая настоящим пунктом, осуществляется в течение 15 минут, в день прибытия заявителя. Выдача производится в порядке очередности.

Результат процедуры: выданный заявителю сертификат.

### 3.8. Предоставление муниципальной услуги через МФЦ

3.8.1. Заявитель вправе обратиться для получения муниципальной услуги в МФЦ.

3.8.2. Предоставление муниципальной услуги через МФЦ осуществляется в соответствии регламентом работы МФЦ, утвержденным в установленном порядке.

3.8.3. При поступлении документов из МФЦ на получение муниципальной услуги, процедуры осуществляются в соответствии с пунктами 3.3 – 3.6 настоящего Регламента. Результат муниципальной услуги направляется в МФЦ.

## **4. Порядок и формы контроля за предоставлением муниципальной услуги**

4.1. Контроль за полнотой и качеством предоставления муниципальной услуги включает в себя выявление и устранение нарушений прав заявителей,

проведение проверок соблюдения процедур предоставления муниципальной услуги, подготовку решений на действия (бездействие) должностных лиц органа местного самоуправления.

Формами контроля за соблюдением исполнения административных процедур являются:

- 1) проверка и согласование проектов документов по предоставлению муниципальной услуги. Результатом проверки является визирование проектов;
- 2) проводимые в установленном порядке проверки ведения делопроизводства;
- 3) проведение в установленном порядке контрольных проверок соблюдения процедур предоставления муниципальной услуги.

Контрольные проверки могут быть плановыми (осуществляться на основании полугодовых или годовых планов работы органа местного самоуправления) и внеплановыми. При проведении проверок могут рассматриваться все вопросы, связанные с предоставлением муниципальной услуги (комплексные проверки), или по конкретному обращению заявителя.

В целях осуществления контроля за совершением действий при предоставлении муниципальной услуги и принятии решений руководителю Исполкома представляются справки о результатах предоставления муниципальной услуги.

4.2. Текущий контроль за соблюдением последовательности действий, определенных административными процедурами по предоставлению муниципальной услуги, осуществляется заместителем руководителя Исполкома по инфраструктурному развитию, ответственным за организацию работы по предоставлению муниципальной услуги, а также специалистами отдела инфраструктурного развития.

4.3. Перечень должностных лиц, осуществляющих текущий контроль, устанавливается положениями о структурных подразделениях органа местного самоуправления и должностными регламентами.

По результатам проведенных проверок в случае выявления нарушений прав заявителей виновные лица привлекаются к ответственности в соответствии с законодательством Российской Федерации.

4.4. Руководитель органа местного самоуправления несет ответственность за несвоевременное рассмотрение обращений заявителей.

Руководитель (заместитель руководителя) структурного подразделения органа местного самоуправления несет ответственность за несвоевременное и (или) ненадлежащее выполнение административных действий, указанных в разделе 3 настоящего Регламента.

Должностные лица и иные муниципальные служащие за решения и действия (бездействие), принимаемые (осуществляемые) в ходе предоставления муниципальной услуги, несут ответственность в установленном Законом порядке.

## **5. Досудебный (внесудебный) порядок обжалования решений и действий (бездействия) органов, предоставляющих муниципальную услугу, а также их должностных лиц, муниципальных служащих**

5.1. Получатели муниципальной услуги имеют право на обжалование в досудебном порядке действий (бездействия) сотрудников Исполкома, участвующих в предоставлении муниципальной услуги, в Исполком или в Совет муниципального образования.

Заявитель может обратиться с жалобой, в том числе в следующих случаях:

1) нарушение срока регистрации запроса заявителя о предоставлении муниципальной услуги;

2) нарушение срока предоставления муниципальной услуги;

3) требование у заявителя документов, не предусмотренных нормативными правовыми актами Российской Федерации, Республики Татарстан, Рыбно-Слободского муниципального района для предоставления муниципальной услуги;

4) отказ в приеме документов, предоставление которых предусмотрено нормативными правовыми актами Российской Федерации, Республики Татарстан, Рыбно-Слободского муниципального района для предоставления муниципальной услуги, у заявителя;

5) отказ в предоставлении муниципальной услуги, если основания отказа не предусмотрены федеральными законами и принятыми в соответствии с ними иными нормативными правовыми актами Российской Федерации, Республики Татарстан, Рыбно-Слободского муниципального района;

6) затребование от заявителя при предоставлении муниципальной услуги платы, не предусмотренной нормативными правовыми актами Российской Федерации, Республики Татарстан, Рыбно-Слободского муниципального района;

7) отказ Исполкома, должностного лица Исполкома, в исправлении допущенных опечаток и ошибок в выданных в результате предоставления муниципальной услуги документах либо нарушение установленного срока таких исправлений.

8) нарушение срока или порядка выдачи документов по результатам предоставления муниципальной услуги;

9) приостановление предоставления муниципальной услуги, если основания приостановления не предусмотрены федеральными законами и принятыми в соответствии с ними иными нормативными правовыми актами Российской Федерации, законами и иными нормативными правовыми актами Республики Татарстан, муниципальными правовыми актами;

10) требование у заявителя при предоставлении муниципальной услуги документов или информации, отсутствие и (или) недостоверность которых не указывались при первоначальном отказе в приеме документов, необходимых для предоставления муниципальной услуги, либо в предоставлении муниципальной услуги, за исключением случаев, предусмотренных пунктом 4 части 1 статьи 7 Федерального закона от 27.07.2010 №210-ФЗ. В указанном случае досудебное (внесудебное) обжалование заявителем решений и действий (бездействия)

многофункционального центра, работника многофункционального центра возможно в случае, если на многофункциональный центр, решения и действия (бездействие) которого обжалуются, возложена функция по предоставлению соответствующих муниципальных услуг в полном объеме в порядке, определенном частью 1.3 статьи 16 Федерального закона от 27.07.2010 №210-ФЗ

11) Не вправе требовать от заявителя представления документов и информации, отсутствие и (или) недостоверность которых не указывались при первоначальном отказе в приеме документов, необходимых для предоставления государственной или муниципальной услуги, либо в предоставлении государственной или муниципальной услуги, за исключением следующих случаев:

а) изменение требований нормативных правовых актов, касающихся предоставления государственной или муниципальной услуги, после первоначальной подачи заявления о предоставлении государственной или муниципальной услуги;

б) наличие ошибок в заявлении о предоставлении государственной или муниципальной услуги и документах, поданных заявителем после первоначального отказа в приеме документов, необходимых для предоставления государственной или муниципальной услуги, либо в предоставлении государственной или муниципальной услуги и не включенных в представленный ранее комплект документов;

в) истечение срока действия документов или изменение информации после первоначального отказа в приеме документов, необходимых для предоставления государственной или муниципальной услуги, либо в предоставлении государственной или муниципальной услуги;

г) выявление документально подтвержденного факта (признаков) ошибочного или противоправного действия (бездействия) должностного лица органа, предоставляющего государственную услугу, или органа, предоставляющего муниципальную услугу, государственного или муниципального служащего, работника многофункционального центра, работника организации, предусмотренной частью 1.1 статьи 16 настоящего Федерального закона, при первоначальном отказе в приеме документов, необходимых для предоставления государственной или муниципальной услуги, либо в предоставлении государственной или муниципальной услуги, о чем в письменном виде за подписью руководителя органа, предоставляющего государственную услугу, или органа, предоставляющего муниципальную услугу, руководителя многофункционального центра при первоначальном отказе в приеме документов, необходимых для предоставления государственной или муниципальной услуги, либо руководителя организации, предусмотренной частью 1.1 статьи 16 настоящего Федерального закона, уведомляется заявитель, а также приносятся извинения за доставленные неудобства.

5.2. Жалоба подается в письменной форме на бумажном носителе или в электронной форме.

Жалоба может быть направлена по почте, через МФЦ, с использованием информационно-телекоммуникационной сети "Интернет", официального сайта Рыбно-Слободского муниципального района (<http://ribnaya-sloboda.tatarstan.ru>) Единого портала государственных и муниципальных услуг Республики Татарстан (<http://uslugi.tatar.ru/>), Единого портала государственных и муниципальных услуг (функций) (<http://www.gosuslugi.ru/>), а также может быть принята при личном приеме заявителя.

5.3. Срок рассмотрения жалобы - в течение пятнадцати рабочих дней со дня ее регистрации. В случае обжалования отказа органа, предоставляющего муниципальную услугу, должностного лица органа, предоставляющего муниципальную услугу, в приеме документов у заявителя либо в исправлении допущенных опечаток и ошибок или в случае обжалования нарушения установленного срока таких исправлений - в течение пяти рабочих дней со дня ее регистрации.

5.4. Жалоба должна содержать следующую информацию:

1) наименование органа, предоставляющего услугу, должностного лица органа, предоставляющего услугу, или муниципального служащего, решения и действия (бездействие) которых обжалуются;

2) фамилию, имя, отчество (последнее - при наличии), сведения о месте жительства заявителя - физического лица либо наименование, сведения о месте нахождения заявителя - юридического лица, а также номер (номера) контактного телефона, адрес (адреса) электронной почты (при наличии) и почтовый адрес, по которым должен быть направлен ответ заявителю;

3) сведения об обжалуемых решениях и действиях (бездействии) органа, предоставляющего муниципальную услугу, должностного лица органа, предоставляющего муниципальную услугу, или муниципального служащего;

4) доводы, на основании которых заявитель не согласен с решением и действием (бездействием) органа, предоставляющего услугу, должностного лица органа, предоставляющего услугу, или муниципального служащего.

5.5. К жалобе могут быть приложены копии документов, подтверждающих изложенные в жалобе обстоятельства. В таком случае в жалобе приводится перечень прилагаемых к ней документов.

5.6. Жалоба подписывается подавшим ее получателем муниципальной услуги.

5.7. В случае признания жалобы подлежащей удовлетворению в ответе заявителю, указанном в части 8 статьи 11.2 Федерального закона от 27.07.2010 №210-ФЗ дается информация о действиях, осуществляемых органом, предоставляющим муниципальную услугу, многофункциональным центром, в целях незамедлительного устранения выявленных нарушений при оказании государственной услуги, а также приносятся извинения за доставленные неудобства и указывается информация о дальнейших действиях, которые необходимо совершить заявителю в целях получения муниципальной услуги. В случае признания жалобы не подлежащей удовлетворению в ответе заявителю, указанном в части 8 статьи 11.2 Федерального закона от 27.07.2010 №210-ФЗ,

даются аргументированные разъяснения о причинах принятого решения, а также информация о порядке обжалования принятого решения.

5.8. В случае установления в ходе или по результатам рассмотрения жалобы признаков состава административного правонарушения или преступления должностное лицо, наделенное полномочиями по рассмотрению жалоб, незамедлительно направляет имеющиеся материалы в органы прокуратуры.

\_\_\_\_\_  
 (руководителю органа местного самоуправления,  
 подразделения)  
 от гражданина (ки) \_\_\_\_\_,  
 \_\_\_\_\_ (ф.и.о.)  
 проживающего (ей) по адресу \_\_\_\_\_  
 \_\_\_\_\_  
 (почтовый адрес)

## ЗАЯВЛЕНИЕ

Прошу включить меня, \_\_\_\_\_,  
 \_\_\_\_\_ (ф.и.о.)  
 паспорт \_\_\_\_\_, выданный \_\_\_\_\_  
 " " \_\_\_\_\_ г., в состав участников подпрограммы  
 "Выполнение государственных обязательств по обеспечению жильем  
 категорий граждан, установленных федеральным законодательством".

В соответствии с \_\_\_\_\_ отношусь к  
 \_\_\_\_\_ (наименование нормативного акта)  
 категории \_\_\_\_\_  
 \_\_\_\_\_ (наименование категории граждан, имеющих право на  
 \_\_\_\_\_  
 получение социальной выплаты за счет средств федерального  
 \_\_\_\_\_,  
 бюджета для приобретения жилого помещения)  
 признан нуждающимся в улучшении жилищных условий (получении жилых  
 помещений) и состою в очереди с " " \_\_\_\_\_ г.  
 в \_\_\_\_\_.  
 \_\_\_\_\_ (место постановки на учет)

Учетное дело N \_\_\_\_\_.

В настоящее время я и члены моей семьи жилых помещений для  
 постоянного проживания на территории Российской  
 Федерации \_\_\_\_\_  
 не имеем (имеем).  
 \_\_\_\_\_  
 \_\_\_\_\_ (ненужное зачеркнуть)

Состав семьи:

супруга (супруг) \_\_\_\_\_,  
 \_\_\_\_\_ (ф.и.о., дата рождения)  
 паспорт \_\_\_\_\_, выданный \_\_\_\_\_  
 " " \_\_\_\_\_ г., проживает по адресу \_\_\_\_\_;  
 \_\_\_\_\_;

дети:

\_\_\_\_\_ (ф.и.о., дата рождения)  
 паспорт (свидетельство о рождении) \_\_\_\_\_, выданный  
 \_\_\_\_\_ " " \_\_\_\_\_ г.,  
 проживает по адресу \_\_\_\_\_;  
 \_\_\_\_\_  
 \_\_\_\_\_ (ф.и.о., дата рождения)  
 паспорт (свидетельство о рождении) \_\_\_\_\_, выданный

\_\_\_\_\_ " " \_\_\_\_\_ г.,  
 проживает по адресу \_\_\_\_\_.

Кроме того, со мной проживают иные члены семьи:

\_\_\_\_\_,  
 (ф.и.о., дата рождения)  
 паспорт \_\_\_\_\_, выданный \_\_\_\_\_  
 " " \_\_\_\_\_ г.

С условиями участия в подпрограмме "Выполнение государственных обязательств по обеспечению жильем категорий граждан, установленных федеральным законодательством", в том числе в части безвозмездной передачи жилого помещения, находящегося в моей собственности или в общей собственности членов моей семьи, в государственную или муниципальную собственность, ознакомлен(а) и обязуюсь их выполнять.

К заявлению мною прилагаются следующие документы:

- 1) \_\_\_\_\_;  
 (наименование и номер документа, кем и когда выдан)
- 2) \_\_\_\_\_;  
 (наименование и номер документа, кем и когда выдан)
- 3) \_\_\_\_\_;  
 (наименование и номер документа, кем и когда выдан)
- 4) \_\_\_\_\_.  
 (наименование и номер документа, кем и когда выдан)

\_\_\_\_\_  
 (ф.и.о. заявителя)                      (подпись заявителя)                      (дата)



\_\_\_\_\_  
 (руководителю органа местного самоуправления,  
 подразделения)  
 от гражданина (ки) \_\_\_\_\_,  
 \_\_\_\_\_ (ф.и.о.)  
 проживающего (ей) по адресу \_\_\_\_\_  
 \_\_\_\_\_  
 (почтовый адрес)

## ЗАЯВЛЕНИЕ

Прошу выдать мне, \_\_\_\_\_,  
 \_\_\_\_\_ (ф.и.о.)  
 паспорт \_\_\_\_\_, выданный \_\_\_\_\_  
 " " \_\_\_\_\_ г., государственный жилищный сертификат для  
 приобретения жилого помещения на территории \_\_\_\_\_  
 \_\_\_\_\_.  
 (наименование субъекта Российской Федерации)

## Состав семьи:

супруга (супруг) \_\_\_\_\_,  
 \_\_\_\_\_ (ф.и.о., дата рождения)  
 Паспорт \_\_\_\_\_, выданный \_\_\_\_\_  
 " " \_\_\_\_\_ г., проживает по адресу \_\_\_\_\_  
 \_\_\_\_\_;

## дети:

\_\_\_\_\_  
 \_\_\_\_\_ (ф.и.о., дата рождения)  
 паспорт (свидетельство о рождении) \_\_\_\_\_, выданный \_\_\_\_\_  
 " " \_\_\_\_\_ г.,  
 проживает по адресу \_\_\_\_\_;  
 \_\_\_\_\_,  
 \_\_\_\_\_ (ф.и.о., дата рождения)  
 паспорт (свидетельство о рождении) \_\_\_\_\_, выданный \_\_\_\_\_  
 " " \_\_\_\_\_ г.,  
 проживает по адресу \_\_\_\_\_.

## Кроме того, со мной проживают иные члены семьи:

\_\_\_\_\_  
 \_\_\_\_\_ (ф.и.о., дата рождения)  
 паспорт \_\_\_\_\_, выданный \_\_\_\_\_  
 " " \_\_\_\_\_ г.

В соответствии с \_\_\_\_\_ отношусь к  
 \_\_\_\_\_ (наименование нормативного акта)  
 категории \_\_\_\_\_  
 \_\_\_\_\_ (наименование категории граждан, имеющих право на

\_\_\_\_\_  
 получение социальной выплаты за счет средств федерального  
 бюджета для приобретения жилого помещения)  
 признан нуждающимся в улучшении жилищных условий (получении жилых  
 помещений) и состою в очереди с " " \_\_\_\_\_ г. в  
 \_\_\_\_\_.

(место постановки на учет)

Учетное дело N \_\_\_\_\_ .

В настоящее время я и члены моей семьи жилых помещений для постоянного проживания на территории Российской Федерации \_\_\_\_\_

не имеем (имеем).  
(ненужное зачеркнуть)

Согласен (на) на исключение меня из очереди на улучшение жилищных условий (получение жилых помещений) после приобретения жилого помещения с использованием средств социальной выплаты.

К заявлению мною прилагаются следующие документы:

- 1) \_\_\_\_\_ ;  
(наименование и номер документа, кем и когда выдан)
- 2) \_\_\_\_\_ ;  
(наименование и номер документа, кем и когда выдан)
- 3) \_\_\_\_\_ ;  
(наименование и номер документа, кем и когда выдан)
- 4) \_\_\_\_\_ ;  
(наименование и номер документа, кем и когда выдан)
- 5) \_\_\_\_\_ ;  
(наименование и номер документа, кем и когда выдан)
- 6) \_\_\_\_\_ ;  
(наименование и номер документа, кем и когда выдан)
- 7) \_\_\_\_\_ .  
(наименование и номер документа, кем и когда выдан)

С условиями получения и использования государственного жилищного сертификата ознакомлен (а) и обязуюсь их выполнять.

\_\_\_\_\_ (ф.и.о. заявителя)

\_\_\_\_\_ (подпись)

\_\_\_\_\_ (дата)

Совершеннолетние члены семьи с заявлением согласны:

- 1) \_\_\_\_\_ ;  
(ф.и.о.) (подпись)
- 2) \_\_\_\_\_ ;  
(ф.и.о.) (подпись)
- 3) \_\_\_\_\_ ;  
(ф.и.о.) (подпись)
- 4) \_\_\_\_\_ .  
(ф.и.о.) (подпись)

\_\_\_\_\_ (нотариальная запись, заверяющая подпись заявителя и членов его семьи)

Приложение  
к заявлению от "\_\_\_" \_\_\_\_\_ 20\_\_ г.

**ОБЯЗАТЕЛЬСТВО**  
о сдаче (передаче) жилого помещения

Мы, нижеподписавшиеся, \_\_\_\_\_

(ф.и.о., год рождения гражданина - участника подпрограммы)  
паспорт \_\_\_\_\_, выданный \_\_\_\_\_  
"\_\_\_" \_\_\_\_\_ г. (далее - должник), с одной стороны, и глава  
органа местного самоуправления (командир подразделения, начальник  
службы федерального органа исполнительной власти)

\_\_\_\_\_ /  
(наименование органа местного самоуправления,  
подразделения, службы - нужно указать)

\_\_\_\_\_ /  
(воинское звание, ф.и.о.)  
с другой стороны, обязуемся совершить следующие действия.

В связи с предоставлением государственного жилищного  
сертификата для приобретения жилья на территории

\_\_\_\_\_ /  
(наименование субъекта Российской Федерации, в котором должник

будет приобретать жилье)  
должник принимает на себя следующее обязательство: жилое помещение  
из \_\_\_\_\_ комнат \_\_\_\_\_ кв. м в квартире N \_\_\_\_\_ дома N \_\_\_\_\_  
по улице \_\_\_\_\_ в городе (закрытом военном городке)  
\_\_\_\_\_ района \_\_\_\_\_ области, занимаемое им на  
основании ордера от "\_\_\_" \_\_\_\_\_ г., выданного \_\_\_\_\_

\_\_\_\_\_ /  
(наименование органа, выдавшего ордер)  
находящееся в \_\_\_\_\_ /  
(федеральной, государственной субъекта Российской  
\_\_\_\_\_ собственности,

Федерации, муниципальной, частной - нужно указать)  
или на основании свидетельства о государственной регистрации права  
собственности на указанное жилое помещение от "\_\_\_" \_\_\_\_\_ г.  
N \_\_\_\_\_, выданного \_\_\_\_\_

\_\_\_\_\_ /  
(наименование органа, осуществляющего

\_\_\_\_\_ /  
государственную регистрацию права на недвижимое имущество  
и сделок с ним)

в 2-месячный срок с даты приобретения им жилого помещения  
посредством реализации государственного жилищного сертификата  
освободить со всеми совместно проживающими с ним членами семьи и  
сдать его в установленном законодательством Российской Федерации  
порядке.

Кроме того, должник обязуется с момента подписания настоящего  
обязательства не приватизировать указанное жилое помещение и не  
совершать иных действий, которые влекут или могут повлечь его  
отчуждение, а также не предоставлять указанное жилое помещение для  
проживания другим лицам, не являющимся членами его семьи.

Глава органа местного самоуправления (командир подразделения,  
начальник службы федерального органа исполнительной власти)

(ф.и.о.)

обязуется принять от должника занимаемое им жилое помещение, указанное в настоящем обязательстве, в установленный этим обязательством срок.

Согласие совершеннолетних членов семьи, совместно проживающих с \_\_\_\_\_, имеется.

(ф.и.о. должника)

данные о членах семьи должника			данные паспорта			Подпись
ф.и.о.	степень гражданина	дата рождения	номер	дата выдачи	электронный номер	

М.П.

Глава органа местного самоуправления (командир подразделения, начальник службы федерального органа исполнительной власти)

(ф.и.о., подпись)

"\_\_" \_\_\_\_\_ 20\_\_ г.

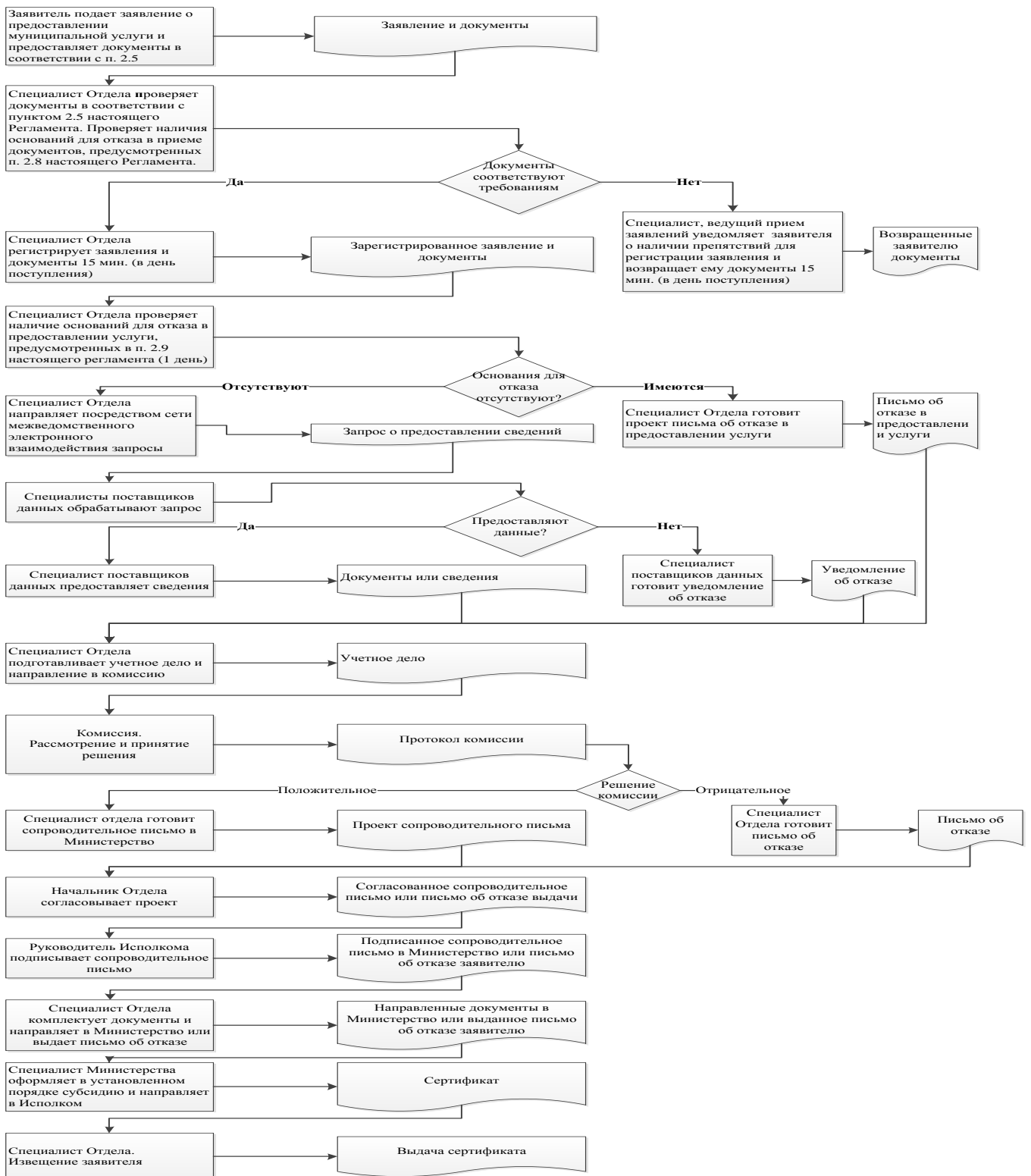
Должник \_\_\_\_\_

(ф.и.о., подпись)

"\_\_" \_\_\_\_\_ 20\_\_ г.

Примечание. Каждая страница настоящего обязательства подписывается главой органа местного самоуправления (командиром подразделения, начальником службы федерального органа исполнительной власти) и должником.

## Блок-схема последовательности действий по предоставлению муниципальной услуги



**Реквизиты должностных лиц, ответственных за предоставление муниципальной услуги и осуществляющих контроль ее исполнения,**

**Исполком Рыбно-Слободского муниципального района**

Должность	Телефон	Электронный адрес
Руководитель исполкома	<b>22-113</b>	Marat.Gafarov@tatar.ru
Начальник отдела	<b>23-956</b>	Rauf.Hasanov@tatar.ru
Ведущий специалист отдела	<b>22-296</b>	Alsu.Musina@tatar.ru