



ПРИКАЗ

27.03.2018

г. Казань

БОЕРЫК

№ 235/09

О включении выявленного объекта культурного наследия «Дворец культуры им. В.И. Ленина, 1950-е гг.», расположенного по адресу: Республика Татарстан, г. Казань, ул. Копылова, д. 2а, в единый государственный реестр объектов культурного наследия (памятников истории и культуры) народов Российской Федерации в качестве объекта культурного наследия регионального значения «Дворец культуры им. В.И. Ленина», 1951 – 1954-е гг., и утверждении предмета охраны, границ и режимов использования территории объекта культурного наследия

ТАТАРСТАН РЕСПУБЛИКАСЫ ЮСТИЦИЯ МИНИСТРЛЫГЫ	
ТЕРКӘЛДЕ	
МИНИСТЕРСТВО ЮСТИЦИИ РЕСПУБЛИКИ ТАТАРСТАН	
ЗАРЕГИСТРИРОВАНО	
"10" 04. 2018 г.	
ТЕРЧ	№
РЕГИСТРАЦИОННЫЙ	1636

В соответствии с Федеральным законом от 25 июня 2002 года № 73-ФЗ «Об объектах культурного наследия (памятниках истории и культуры) народов Российской Федерации», Законом Республики Татарстан от 1 апреля 2005 года № 60-ЗРТ «Об объектах культурного наследия в Республике Татарстан», постановлением Кабинета Министров Республики Татарстан от 10.06.2016 № 393 «Об утверждении Положения о порядке принятия решения о включении объекта культурного наследия регионального значения или объекта культурного наследия местного (муниципального) значения в единый государственный реестр объектов культурного наследия (памятников истории и культуры) народов Российской Федерации», положительным заключением государственной историко-культурной экспертизы от 25.12.2015 года, **приказываю:**

1. Включить выявленный объект культурного наследия «Дворец культуры им. В.И. Ленина, 1950-е гг.», расположенный по адресу: Республика Татарстан, г. Казань, ул. Копылова. 2а, в единый государственный реестр объектов культурного

наследия (памятников истории и культуры) народов Российской Федерации в качестве объекта культурного наследия регионального значения «Дворец культуры им. В.И. Ленина», 1951 – 1954-е гг., по адресу: Республика Татарстан, г. Казань, ул. Копылова, 2а, и установить вид объекта культурного наследия – памятник архитектуры и градостроительства.

2. Утвердить предмет охраны объекта культурного наследия регионального значения «Дворец культуры им. В.И. Ленина», 1951 – 1954-е гг., по адресу: Республика Татарстан, г. Казань, ул. Копылова, 2а (приложение № 1).

3. Утвердить границы территории объекта культурного наследия регионального значения «Дворец культуры им. В.И. Ленина», 1951 – 1954-е гг., по адресу: Республика Татарстан, г. Казань, ул. Копылова, 2а (приложение № 2).

4. Утвердить режим использования территории объекта культурного наследия регионального значения «Дворец культуры им. В.И. Ленина», 1951 – 1954-е гг., по адресу: Республика Татарстан, г. Казань, ул. Копылова, 2а (приложение № 3).

5. Контроль за исполнением настоящего приказа оставляю за собой.

Министр




А.М. Сибэгатуллин


Приложение № 1
к приказу
Министерства культуры
Республики Татарстан
от « 27. » 03 2018
№ 2350з


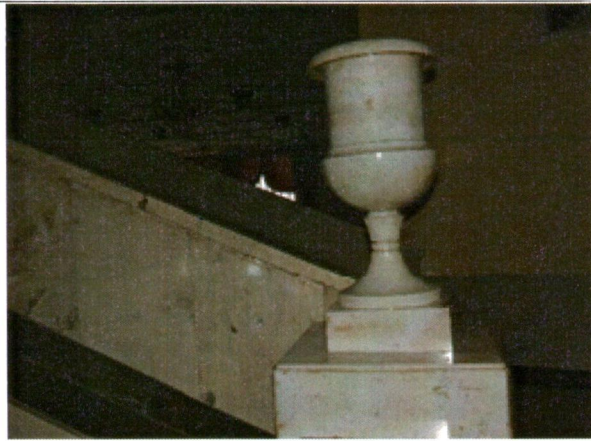
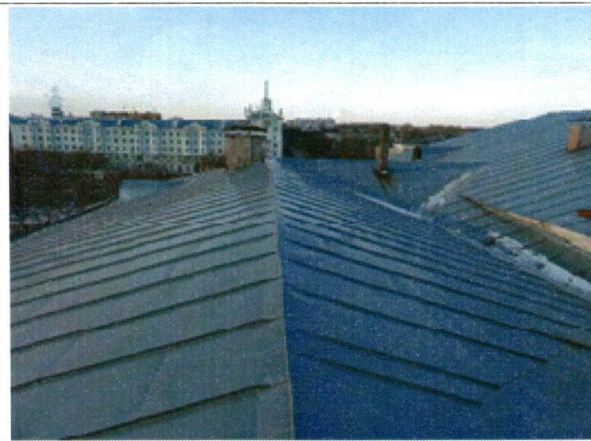
Предмет охраны

объекта культурного наследия регионального значения «Дворец культуры им. В.И. Ленина», 1951 – 1954-е гг., по адресу: Республика Татарстан, г. Казань, ул. Копылова, 2а

Предметом охраны объекта культурного наследия регионального значения «Дворец культуры им. В.И. Ленина», 1951 – 1954-е гг., по адресу: Республика Татарстан, г. Казань, ул. Копылова, 2а, являются:

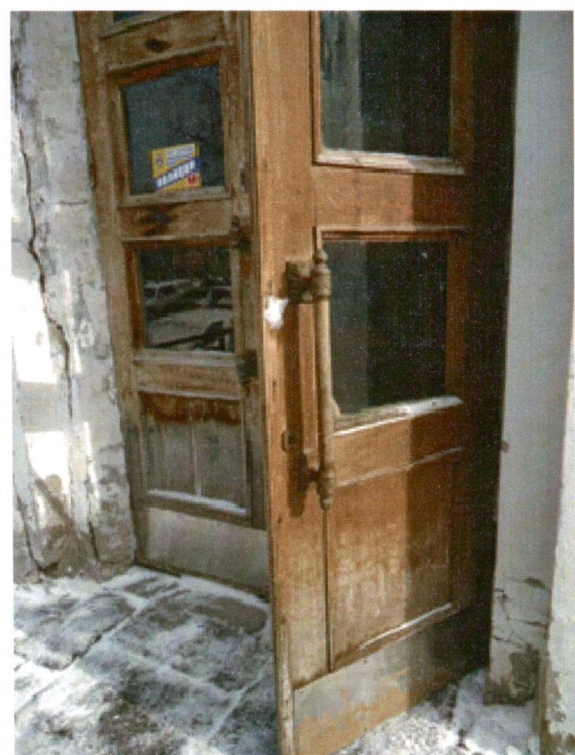
№ п/п	Виды предмета охраны	Элементы предмета охраны	Фотофиксация
1.	Градостроительное местоположение в планировочной структуре города	месторасположение здания на композиционной оси застройки «Посёлка им. Серго Орджоникидзе (Соцгород)» – улицы Копылова на площади; с южной и восточной стороны территория объекта граничит с территорией парка «Крылья Советов»	
2.	объёмно-планировочное решение	габариты и конфигурация 4 – 5 этажного (переменной этажности) П-образного в плане здания с симметричной композицией в 15 оконных осей с центральным	


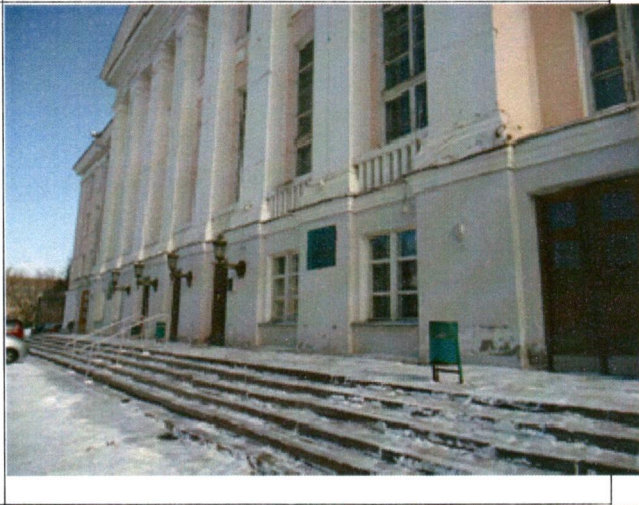
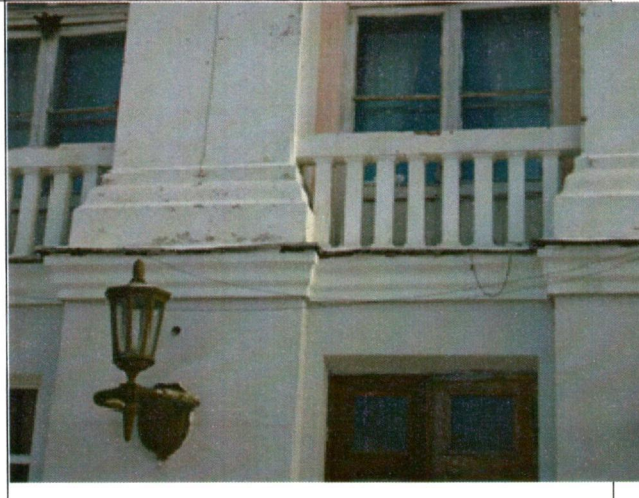
		<p>ризалитом на общем для всего фасада антаблементом, завершающимся треугольным фронтоном на широком фризе; с боковыми ризалитами; с объёмом сценической коробки театрального зала и библиотеки, возвышающимися над скатной крышей; с первоначальной планировкой сочетания зальных помещений с ячеистой структурой помещений для кружковой работы и администрации;</p> <p>с объёмом вентиляционной камеры во внутреннем дворе с декоративным вазоном на плоской крыше;</p>	  
3.	конструктивная схема	фундамент	<p>монолитный железобетонный ленточный под стенами и под колоннами</p>
		<p>подлинные капитальные кирпичные наружные</p>	<p>и стены из силикатного кирпича</p>


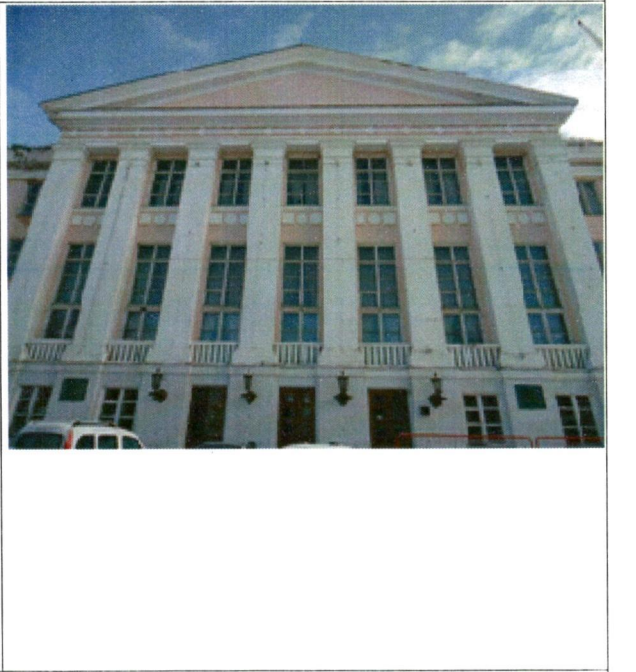
		внутренние несущие стены	
		несущие железобетонные колонны	
		балочные железные перекрытия	
		лестницы двухмаршевые – 9 (девять), центральная открытая лестница с уровня первого до третьего этажа (конструкция – железобетонные наборные ступени по металлическим косоурам	
		ограждение – плоское, облицованное мрамором, столбики ограждения на площадке 1-го этажа и промежуточных площадках; декоративные мраморные вазоны на 2-м и 3-м этажах	
		скатная крыша сложной конфигурации, материал кровли – металл под фальц	
4.	архитектурно-художественное решение	материал отделки фасадов – штукатурка	с


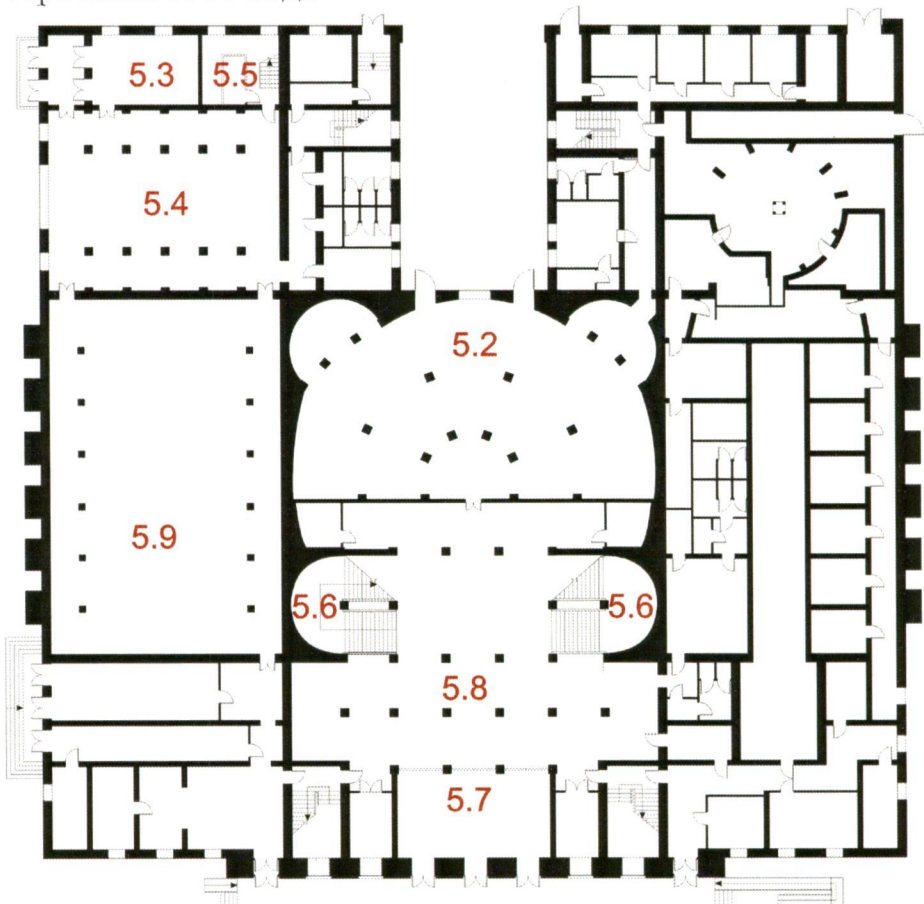
лепными элементами декора; местоположение, габариты, конфигурация первоначальных оконных и дверных проёмов, материал заполнения оконных проёмов – светопрозрачное заполнение в деревянных рамах с и торической геометрией; характер, геометрия и пропорции 10 (десяти) входных двухстворчатых дверей главного и северного фасадов, материал – дерево (дуб);

подлинные латунные элементы крепления дверных ручек и замков; размеры и профилировка элементов руста поверхности стен 1-го этажа фасадов;

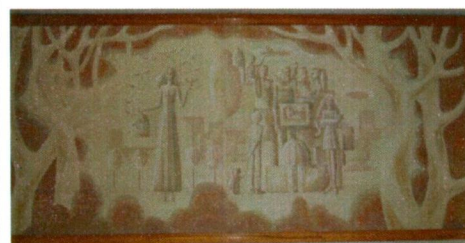
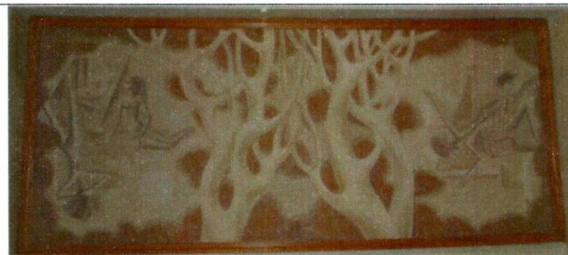


5.	архитектурно-декоративное убранство фасадов	габариты и геометрия крыльца центрального входа главного фасада в 6 ступеней, материал – гранит;	
		профилированный карниз, завершающий антаблемент ризалита и 1-го этажа по всем фасадам;	
		балюстрада на 2-м этаже ризалита главного фасада над входным узлом главного фасада;	

		<p>лепные декоративные архитектурные элементы под окнами 3-го этажа (декоративные панели под окнами – круглая розетка и две симметричные относительно неё плоские панели с канелюрами); подлинные профили подоконных поясков;</p>	
		<p>завершения ризалитов фасадов – пилястры со стилизованным декором капительной части; профилированный карниз с раскреповками; плоский фриз с декоративным пояском растительного орнамента (на главном и боковых фасадах);</p>	
		<p>развитый профиль с иониками венчающего карниза и фронтона;</p>	


		<p>литые светильники входного узла центрального ризалита – 4 шт., северного фасада – 2 шт.;</p>	
6.	<p>декоративное убранство интерьеров</p>		
	<p>1 этаж</p>	<p>обозначения и расположение помещений приняты по чертежам 1956 года</p>	

5.2
настенные росписи
бильярдной
(«Мраморный зал»
– помещение в осях
9-13, В-М)



5.3
кассовый
вестибюль
кинотеатра
(помещение в осях
17-18, А-В) –
подлинные
потолочные люстры
– 2 шт.;



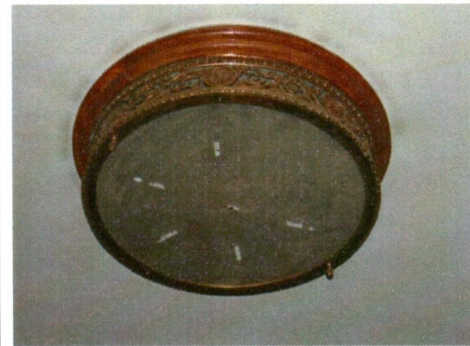
		<p>подлинные мраморные подоконники – 2 шт.;</p>	
	<p>5.4 фойе кинотеатра (помещение в осях 13-17, А-В) – восьмирожковые потолочные люстры – 12 шт., форма и стилистика стеклянных плафонов;</p>	<p>подлинные мраморные подоконники – 3 шт.;</p> <p>геометрия, подлинных оконных и дверных заполнений, материал – дерево; подлинный материал облицовки стен и колонн – мрамор; геометрия, рисунок, подлинных полов, материал – гранитная плитка;</p>	  

	<p>5.5 служебные помещения администрации кинозала (помещения в осях Б-В, 17-18) – подлинные потолочные люстры, 10 шт., форма стеклянного плафона;</p>	
	<p>5.6 центральная лестница (1 – 3 этажи, помещение в осях В-М, 6-8); геометрия, материал лестничных маршей и ступеней, материал облицовки – мрамор;</p> <p>подлинные декоративные элементы на тумбах ограждения лестницы – мраморные вазоны - 4 шт., подлинный материал облицовки ограждения – мрамор;</p> <p>подлинные двух рожковые настенные светильники-бра на бронзовом основании – 2 шт., форма и стилистика стеклянных</p>	

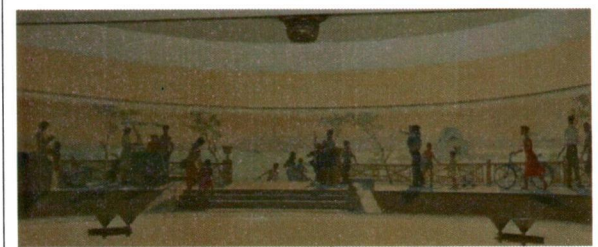
плафонов;
 подлинные
 деревянный каркас
 и бронзовый поясok
 потолочных
 светильников — 8
 шт.;



подлинная
 потолочная люстра
 типа «Тюльпан» —
 2 шт.;





подлинные
 настенные росписи
 лестничных
 площадок;
 геометрия
 подлинных
 декоративных
 поясков,
 обрамляющих
 росписи;



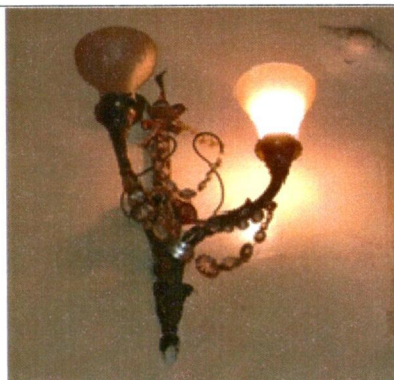
			
		<p>5.7 кассовый вестибюль (помещение в осях 2-4/3, Е-К); геометрия, стилистическое решение подлинных потолочных светильников (квадратные в плане) – 6 шт.;</p>	
		<p>5.8 вестибюль (помещение в осях Г-Л, 4/3-6); геометрия, стилистическое решение подлинных потолочных светильников (квадратные</p>	

		<p>плане) – 14 шт.;</p> <p>подлинные настенные светильники на деревянном основании (круглые в плане) – 8 шт.;</p> <p>геометрия, стилистическое решение подлинных потолочных светильников (прямоугольные в плане) – 10 шт.;</p>	
		<p>5.9 зрительный зал кинотеатра на 200 мест (помещение в осях А-В,6-13); рисунок потолка, тонко профилированные потолочные тяги кессонов;</p> <p>подлинные потолочные люстры – 9 шт.;</p> <p>геометрия, материал (дерево)</p>	

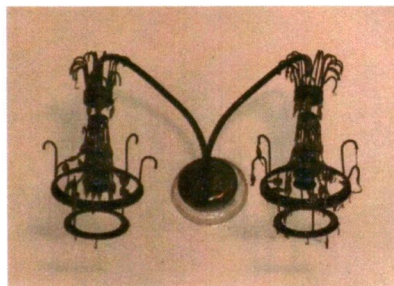
		<p>подлинных дверных заполнений;</p>	
<p>2 этаж</p>		<p>обозначения и расположение помещений приняты по чертежам 1956 года</p>	
		<p>5.10 фойе театра (помещение в осях 8-13, В-М); подлинные потолочные люстры типа "Тюльпан" – 8 шт.;</p>	

		<p>подлинные потолочные 12-ти рожковые люстры – 16 шт.;</p> <p>рисунок потолка, тонко профилированные потолочные тяги;</p>	 
		<p>5.11 зрительный зал театра; рисунок потолка, тонко профилированные потолочные тяги, карнизы; подлинная центральная многоярусная, многорожковая люстра с хрустальными подвесками;</p> <p>подлинные потолочные светильники (круглые в плане) бельэтажа – 8 шт., форма и стилистика стеклянных плафонов;</p>	 

подлинные
двухрожковые
настенные
светильники (типа
бра, вид 1) – 8 шт.,
форма и стилистика
стеклянных
плафонов;



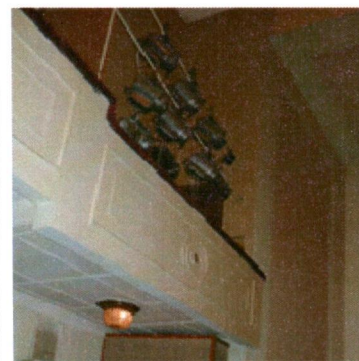
стилистическое
решение
подлинных
двухрожковых
настенных
светильников (типа
бра, вид 2) – 8 шт.;


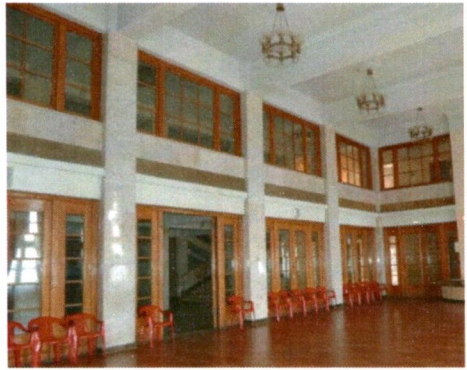


подлинные
потолочные
светильники типа
"Тюльпан" – 8 шт.;

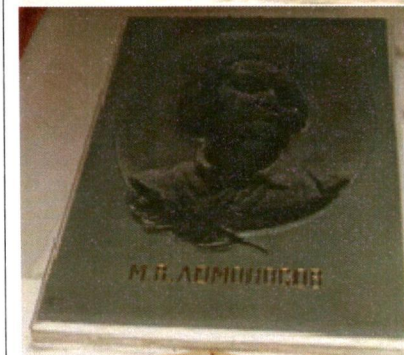
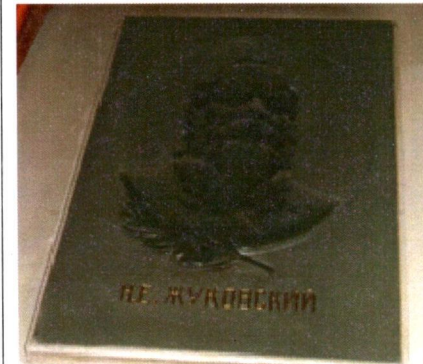
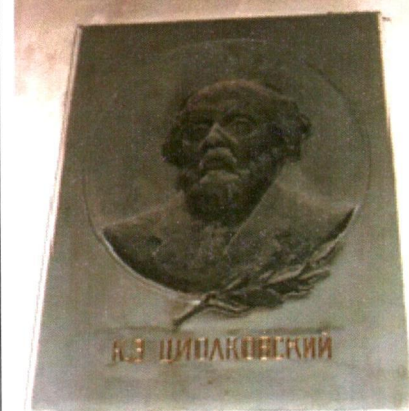
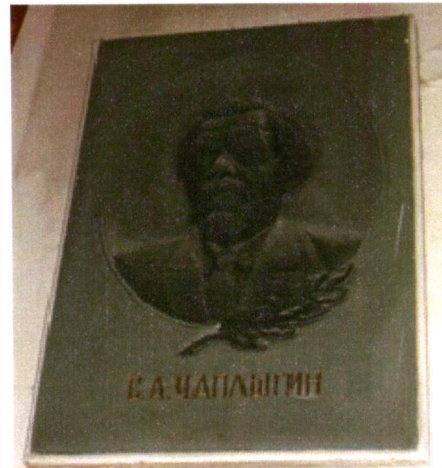


рисунок, геометрия
тонко
профилированных
картин ограждений
балконов и
бельэтажа;

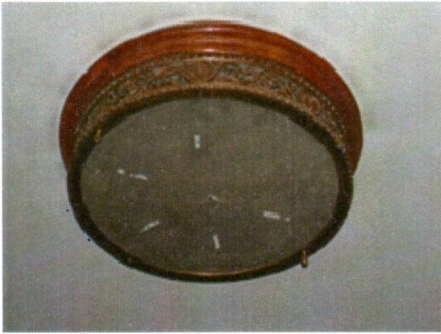
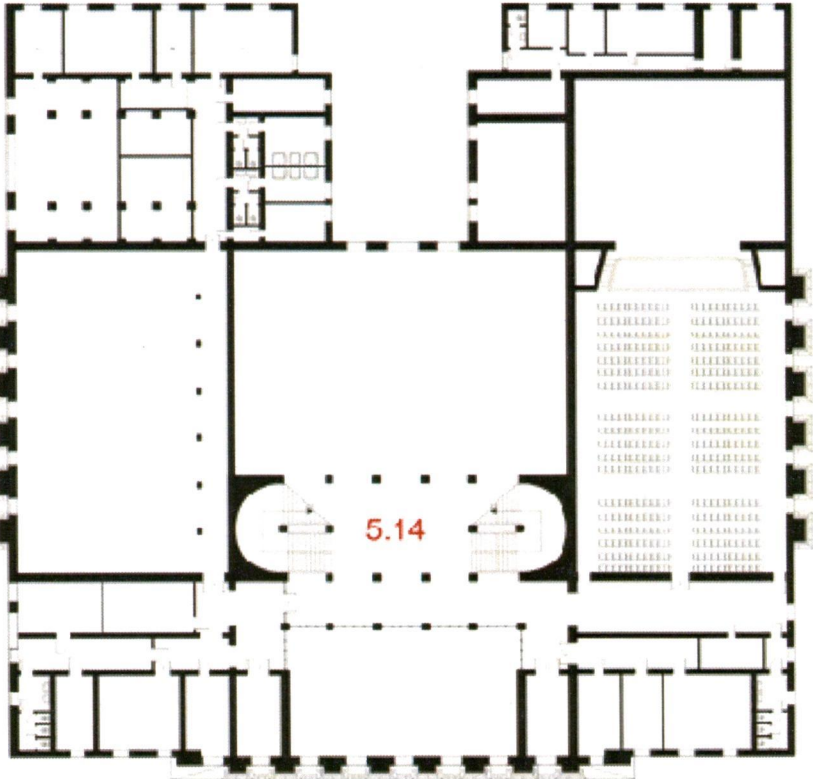


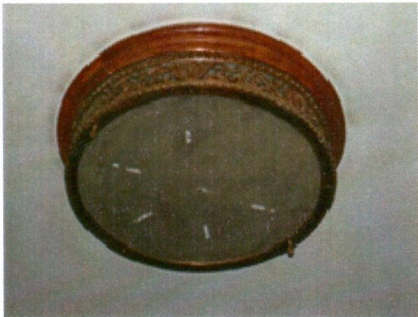

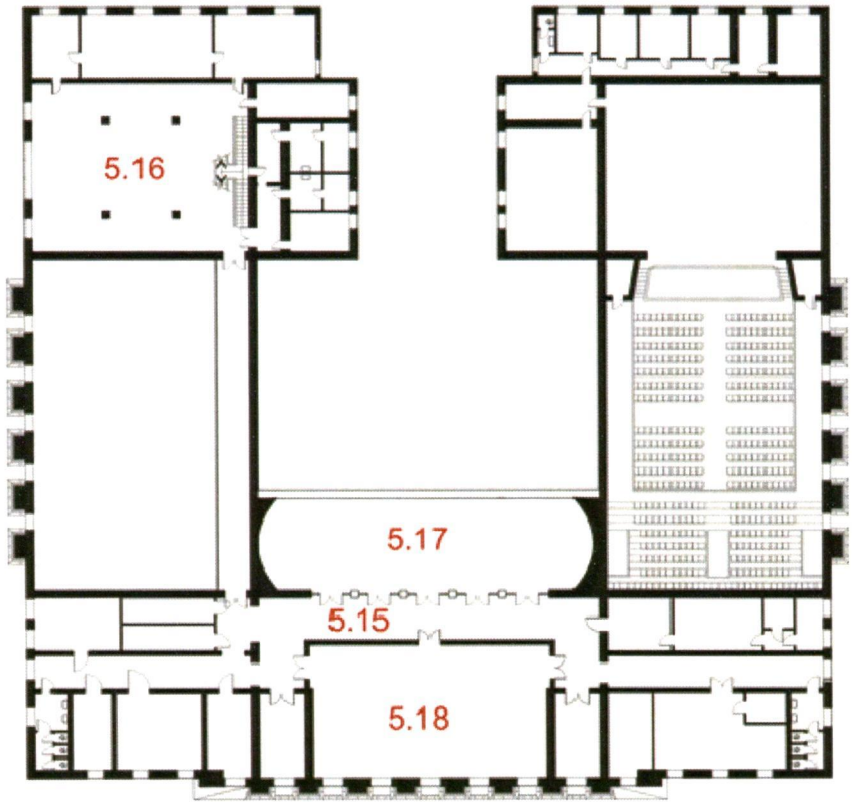
		<p>габариты, геометрия, тонко профилированный декор и орнамент сценического портала; материал декора – гипсовая отделка;</p>	
		<p>5.12. выставочный зал (помещение в осях В-М, 2- 6\5); рисунок, геометрия, тонко профилированных потолочных тяг, розеток; подлинные потолочные восьмирожковые люстры – 10 шт., форма и стилистика стеклянных плафонов;</p> <p>геометрия, рисунок, материал заполнения межколонного пространства – дерево; геометрия, рисунок, материал напольного покрытия – наборный дубовый паркет;</p>	 



портрет-барельеф –
4 шт.,
К.А. Чаплыгин,
К.В. Циолковский,
В. Н. Жуковский,
М.В. Ломоносов;



геометрия,
материал

		декоративных панелей ограждения радиаторов отопления – дерево;	
		5.13 лестничный холл (помещение в осях 6/5-6, Г-М); подлинный деревянный каркас и бронзовый поясок круглых потолочных светильников – 11 шт.;	
3 этаж		обозначения и расположение помещений приняты по чертежам 1956 года	
		5.14 лестничный холл	

		<p>(помещение в осях 6-8, Е-К); подлинный деревянный каркас и бронзовый пояс круглых потолочных светильников – 13 шт.;</p> <p>стилистическое решение подлинных двухрожковых настенных светильников (типа бра) – 2 шт.;</p>	 
4 этаж	<p>обозначения и расположение помещений приняты по чертежам 1956 года</p> 		

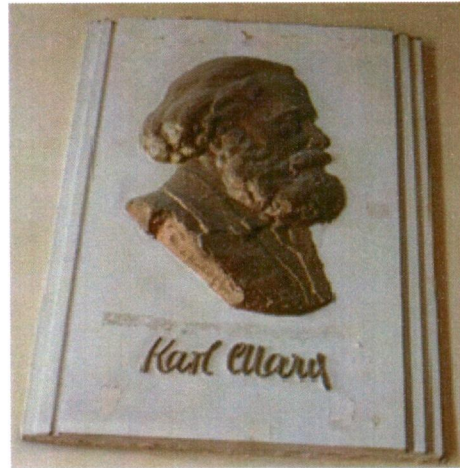
		<p>5.15 холл; подлинные потолочные люстры с розетками – 4 шт., форма и стилистика стеклянных плафонов;</p>	
		<p>5.16 Библиотека; геометрия, материал лестницы на антресоли читального зала;</p> <p>портрет В.И. Ульянова- Ленина;</p> <p>мраморные подоконники; геометрия, материал декоративных панелей ограждения радиаторов отопления – дерево;</p>	 

		<p>подлинные восьмирожковые потолочные люстры – 12 шт., форма и стилистика стеклянных плафонов;</p> <p>подлинные люстры на деревянном основании (под балконом) – 6 шт., форма и стилистика стеклянных плафонов;</p>	 
		<p>5.17 комната для групповых занятий (танцевальный зал); подлинные потолочные люстры с розетками – 10 шт., форма и стилистика стеклянных плафонов;</p> <p>настенные росписи – 2 шт.;</p>	 

		<p>геометрия, материал витражей ограждения аудитории – дерево;</p>	 
		<p>5.18 аудитория на 252 места (танцевальный зал); подлинные потолочные люстры – 10 шт., форма и стилистика стеклянных плафонов;</p> <p>портрет-барельеф – 2 шт., В.И. Ленин, К. Маркс;</p>	 

подлинные
двухрожковые
настенные
светильники – 5
шт., форма и
стилистика
стеклянных
плафонов;

габариты, материал
подлинных панелей
обшивки зала –
дерево;
геометрия,
материал
декоративных
панелей
ограждения
радиаторов
отопления – дерево.



Приложение № 2
к приказу
Министерства культуры
Республики Татарстан
от « 27 » 03 2018
№ 2350з

Границы территории

объекта культурного наследия регионального значения «Дворец культуры им. В.И. Ленина», 1951 – 1954-е гг., по адресу: Республика Татарстан, г. Казань, ул. Копылова, 2а

Карта (схема) границ территории объекта культурного наследия регионального значения «Дворец культуры им. В.И. Ленина», 1951 – 1954-е гг., по адресу: Республика Татарстан, г. Казань, ул. Копылова, 2а



Картографическое описание границ территории объекта культурного наследия регионального значения «Дворец культуры им. В.И. Ленина», 1951 – 1954-е гг., по адресу: Республика Татарстан, г. Казань, ул. Копылова, 2а

Границы территории объекта культурного наследия регионального значения «Дворец культуры им. В.И. Ленина», 1951 – 1954-е гг., по адресу: Республика Татарстан, г. Казань, ул. Копылова, 2а, проходят:

северо-восточная часть: вдоль проезжей части ул. О. Кошевого (поворотные точки 2 – 4);

юго-восточная часть: вдоль восточной стены здания культурного наследия (поворотные точки 4 – 5);

юго-западная часть: вдоль южной стены здания культурного наследия (поворотные точки 5 – 1);

северо-западная часть: вдоль западной стены здания культурного наследия (поворотные точки 1 – 2).

Таблица поворотных точек

границы территории объекта культурного наследия регионального значения «Дворец культуры им. В.И. Ленина», 1951 – 1954-е гг., по адресу: Республика Татарстан, г. Казань, ул. Копылова, 2а

№ точки	Координаты точки в МСК 16		Координаты точки во всемирной геодезической системе координат 1984 года (WGS 84)	
	X	Y	Широта, В	Долгота, L
1	482917.94	1303394.98	55°51'12,49"N	49°05'09,22"E
2	483005.48	1303399.36	55°51'15,32"N	49°05'09,48"E
3	483001.48	1303512.26	55°51'15,19"N	49°05'15,97"E
4	483000.38	1303536.4	55°51'15,15"N	49°05'17,35"E
5	482913.22	1303534.74	55°51'12,34"N	49°05'17,25"E

Приложение № 3
к приказу
Министерства культуры
Республики Татарстан
от « 27 » 03 2018
№ 23508

Режим использования

территории объекта культурного наследия регионального значения «Дворец культуры им. В.И. Ленина», 1951 – 1954-е гг., по адресу: Республика Татарстан, г. Казань, ул. Копылова, 2а

В границах территории объекта культурного наследия регионального значения «Дворец культуры им. В.И. Ленина», 1951 – 1954-е гг., по адресу: Республика Татарстан, г. Казань, ул. Копылова, 2а, **разрешается:**

- проведение работ по сохранению объекта культурного наследия, направленных на обеспечение физической сохранности объекта культурного наследия, в том числе консервация, ремонт, реставрация, приспособление для современного использования;
- ведение хозяйственной деятельности, не противоречащей требованиям обеспечения сохранности объекта культурного наследия и позволяющей обеспечить функционирование объекта культурного наследия в современных условиях;
- использование существующих объектов капитального строительства, а также земельных участков (без возведения объектов капитального строительства и установки некапитальных сооружений);
- использование земельного участка, приспособление объекта культурного наследия для современного использования в соответствии со следующими видами разрешенного использования земельного участка и объектов капитального строительства (коды видов разрешенного использования указаны в соответствии с приказом Министерства экономического развития Российской Федерации от 1 сентября 2014 г. № 540 «Об утверждении классификатора видов разрешённого использования земельных участков»):
 - здравоохранение (код 3.4),
 - образование и просвещение (код 3.5),
 - дошкольное, начальное и среднее общее образование (код 3.5.1),
 - культурное развитие (код 3.6),
 - общественное управление (код 3.8),
 - деловое управление (код 4.1),
 - банковская и страховая деятельность (код 4.5),
 - общественное питание (код 4.6),
 - развлечения (код 4.8);

- воссоздание (восстановление) утраченных элементов и частей объекта культурного наследия посредством его реставрации по существующим чертежам, обмерам и историческим аналогам;

- снос временных сооружений и объектов, нарушающих целостность объекта культурного наследия;

- капитальный ремонт существующих объектов инженерной инфраструктуры (внешние сети водоснабжения, канализации, теплоснабжения, газоснабжения, электроснабжения, телефонизации) при условии отсутствия влияния производимых работ (в том числе динамических воздействий) на объект культурного наследия;

- благоустройство территории, направленное на сохранение, использование и популяризацию объекта культурного наследия:

- использование в покрытии площадок, переходов и проездов традиционных материалов (камень, гранит и иные материалы, имитирующие натуральные);

- применение отдельно стоящего оборудования освещения, отвечающего характеристикам элементов исторической среды;

- сохранение ценных пород деревьев и кустарников, разбивка цветников и газонов;

- установка на фасадах объекта культурного наследия информационных надписей и обозначений, мемориальных досок не выше 1-го этажа объекта культурного наследия;

- установка вывесок организаций, вывесок, предназначенных для доведения до сведения потребителей информации о наименовании изготовителя (исполнителя, продавца), месте его происхождения (адресе) и режиме работы в соответствии с Законом Российской Федерации от 7 февраля 1992 года № 2300-1 «О защите прав потребителей» не выше 1-го этажа здания, строения или сооружений. Высота вышеобозначенных информационных конструкций должна составлять не более 2/3 от высоты фриза, простенка между окнами этажей, в пределах которой регламентируется размещение той или иной конструкции. При наличии арочных окон высота конструкций, расположенных между окнами этажей, уменьшается до 1/2. Ширина информационных конструкций должна составлять не более 2/3 от ширины простенка, в пределах которого регламентируется размещение той или иной конструкции;

- использование ночной подсветки фасадов объекта культурного наследия;

- понижение директивного уровня территории, вертикальная планировка дворовых территорий при наличии археологического сопровождения работ.

Все вышеуказанные работы проводятся на основании письменного разрешения на проведение работ по сохранению объекта культурного наследия, выданного уполномоченным органом охраны объектов культурного наследия, в соответствии с согласованным с уполномоченным органом охраны объектов культурного наследия заданием на проведение работ по сохранению объекта культурного наследия и проектной документацией.

В границах территории объекта культурного наследия регионального значения «Дворец культуры им. В.И. Ленина», 1951 – 1954-е гг., по адресу: Республика Татарстан, г. Казань, ул. Копылова, 2а, **запрещаются:**

- проведение земляных, строительных, мелиоративных и иных работ, за исключением работ по сохранению объекта культурного наследия или его отдельных элементов, сохранению историко-градостроительной среды объекта культурного наследия;
- строительство объектов капитального строительства (и их частей) и увеличение объёмно-пространственных характеристик существующих на территории памятника объектов капитального строительства;
- установка на фасадах и крыше объекта культурного наследия кондиционеров, крупногабаритных антенн и иных элементов инженерного оборудования;
- установка средств наружной рекламы на объекте культурного наследия, а также на его территории;
- использование открытого способа свечения при установке средств наружной информации (вывесок) на фасадах;
- прокладка объектов инженерной инфраструктуры (внешние сети водоснабжения, канализации, теплоснабжения, газоснабжения, электроснабжения, телефонизации) наземным способом;
- установка киосков, павильонов, навесов, малых архитектурных форм, за исключением восстановления утраченных;
- использование технологий, создающих динамические нагрузки на объект культурного наследия и на окружающую застройку;
- засорение территории объекта культурного наследия бытовыми отходами любого вида форм;
- использование объекта культурного наследия, исторических элементов и территории объекта культурного наследия под виды использования, создающих угрозу их разрушения, оказывающих негативное воздействие, как на объект культурного наследия, так и на окружающую застройку;
- устройство парковок.