



## ПОСТАНОВЛЕНИЕ

«26» марта 2018 г.

Об утверждении Административного регламента предоставления муниципальной услуги по включению в списки граждан, изъявивших желание улучшить жилищные условия с использованием социальных выплат и выдаче свидетельства о предоставлении социальной выплаты на строительство (приобретение) жилья в сельской местности

## КАРАР

№ 134

В целях реализации Федерального закона от 27 июля 2010 года № 210-ФЗ «Об организации предоставления государственных и муниципальных услуг», руководствуясь Постановлением Кабинета Министров Республики Татарстан от 02.11.2010 № 880 «Об утверждении Порядка разработки и утверждения административных регламентов предоставления государственных услуг исполнительными органами государственной власти Республики Татарстан и о внесении изменений в отдельные постановления Кабинета Министров Республики Татарстан», Исполнительный комитет Агрызского муниципального района,

### ПОСТАНОВЛЯЕТ:

1. Утвердить Административный регламент по включению в списки граждан, изъявивших желание улучшить жилищные условия с использованием социальных выплат и выдаче свидетельства о предоставлении социальной выплаты на строительство (приобретение) жилья в сельской местности согласно Приложения;
2. Опубликовать настоящее Постановление на сайте [agryz.tatarstan.ru](http://agryz.tatarstan.ru) и в сети интернет на официальном портале правовой информации РТ.
3. Контроль за исполнением настоящего Постановления оставляю за собой.

Руководитель

А.С. Авдеев

Утвержден  
Постановлением Исполнительного  
комитета Агрызского муниципального  
района Республики Татарстан  
от 26 марта 2018 № 134

## **Административный регламент**

**предоставления муниципальной услуги по включению в списки граждан, изъявивших желание улучшить жилищные условия с использованием социальных выплат и выдаче свидетельства о предоставлении социальной выплаты на строительство (приобретение) жилья в сельской местности**

### **1. Общие положения**

1.1. Настоящий административный регламент предоставления муниципальной услуги (далее – Регламент) устанавливает стандарт и порядок предоставления муниципальной услуги по включению в списки граждан, изъявивших желание улучшить жилищные условия с использованием социальных выплат и выдаче свидетельства о предоставлении социальной выплаты на строительство (приобретение) жилья в сельской местности (далее – муниципальная услуга).

1.2. Получатели муниципальной услуги: физические лица (далее - заявитель).

1.3. Муниципальная услуга предоставляется Исполнительным комитетом Агрызского муниципального района Республики Татарстан (далее – Исполком).

Исполнитель муниципальной услуги - отдел строительства, архитектуры, ЖКХ и градостроительства Исполкома (далее - Отдел).

1.3.1. Место нахождения исполкома: Республика Татарстан, г. Агрыз. ул. Гагарина, д.13.

Место нахождения Отдела: Республика Татарстан, г. Агрыз. ул. Гагарина, д.13.

График работы:

понедельник – четверг: с 8.00 час. до 17.15 час;

пятница: с 8.00 час. до 16.00 час;

суббота, воскресенье: выходные дни.

Время перерыва для отдыха и питания устанавливается правилами внутреннего трудового распорядка.

Справочный телефон 2-30-62, 2-10-45.

Проход по документам удостоверяющим личность.

1.3.2. Адрес официального сайта муниципального района в информационно-телекоммуникационной сети «Интернет» (далее – сеть «Интернет»): ([http:// www. agryz. tatar. ru](http://www.agryz.tatar.ru)).

1.3.3. Информация о муниципальной услуге может быть получена:

1) посредством информационных стендов, содержащих визуальную и текстовую информацию о муниципальной услуге, расположенных в помещениях Исполкома, для работы с заявителями. Информация, размещаемая на информационных стендах, включает в себя сведения о муниципальной услуге,

содержащиеся в пунктах (подпунктах) 1.1, 1.3.1, 2.3, 2.5, 2.8, 2.10, 2.11, 5.1 настоящего Регламента;

2) посредством сети «Интернет» на официальном сайте муниципального района ([http:// www. agryz. tatar.ru./](http://www.agryz.tatar.ru/));

3) на Портале государственных и муниципальных услуг Республики Татарстан ([http://uslugi. tatar.ru/](http://uslugi.tatar.ru/));

4) на Едином портале государственных и муниципальных услуг (функций) ([http:// www. gosuslugi.ru/](http://www.gosuslugi.ru/));

5) в Исполкоме (Отделе):

при устном обращении - лично или по телефону;

при письменном (в том числе в форме электронного документа) обращении – на бумажном носителе по почте, в электронной форме по электронной почте.

1.3.4. Информация по вопросам предоставления муниципальной услуги размещается специалистом Отдела на официальном сайте муниципального района и на информационных стендах в помещениях Исполкома для работы с заявителями.

1.4. Предоставление муниципальной услуги осуществляется в соответствии с:

Жилищным кодексом Российской Федерации от 29.12.2004 №188-ФЗ (Собрание законодательства РФ, 03.01.2005, №1 (часть 1), ст.14) (далее – ЖК РФ);

Федеральным законом от 08.12.1995 № 193-ФЗ «О сельскохозяйственной кооперации» (Собрание законодательства РФ, 11.12.1995, № 50, ст. 4870) (далее - Федеральный Закон № 193-ФЗ);

Федеральным законом от 06.10.2003 №131-ФЗ «Об общих принципах организации местного самоуправления в Российской Федерации» (далее – Федеральный закон №131-ФЗ) (Собрание законодательства РФ, 06.10.2003, №40, ст.3822);

Федеральным законом от 29.12.2006 № 264-ФЗ «О развитии сельского хозяйства» (Собрание законодательства РФ, 01.01.2007, № 1 (1 ч.), ст. 27) (далее – Федеральный Закон № 264-ФЗ);

Федеральным законом от 27.07.2010 №210-ФЗ «Об организации предоставления государственных и муниципальных услуг» (Собрание законодательства РФ, 02.08.2010, №31, ст.4179) (далее – Федеральный закон № 210-ФЗ);

постановлением Правительства Российской Федерации от 15.07.2013 № 598 «О федеральной целевой программе «Устойчивое развитие сельских территорий на 2014-2017 годы и на период до 2020 года» (далее – Программа)

Законом Республики Татарстан от 21.10.1999 №2443 «О государственной поддержке молодых семей в улучшении жилищных условий» (Республика Татарстан, № 239, 27.11.1999) (далее – Закон РТ №2443);

Законом Республики Татарстан от 28.07.2004 №45-ЗРТ «О местном самоуправлении в Республике Татарстан» (Республика Татарстан, №155-156, 03.08.2004);

постановлением Кабинета Министров Республики Татарстан от 06.10.2014 № 724 «О реализации Федеральной целевой программы «Устойчивое развитие сельских территорий на 2014-2017 годы и на период до 2020 года»

Положением о предоставлении социальных выплат на строительство (приобретение) жилья гражданам, проживающим в сельской местности, в том числе молодым семьям и молодым специалистам, утвержденными постановлением Кабинета Министров от 06.10.2014г. № 724 «О реализации федеральной целевой программы «Устойчивое развитие сельских территорий на 2014-2017 годы и на период до 2020 года»;

постановлением Кабинета Министров Республики Татарстан от 08.04.2013 № 235 «Об утверждении Государственной программы "Развитие сельского хозяйства и регулирование рынков сельскохозяйственной продукции, сырья и продовольствия в Республике Татарстан на 2013 - 2020 годы» (Сборник постановлений и распоряжений Кабинета Министров Республики Татарстан и нормативных актов республиканских органов исполнительной власти", 19.04.2013, № 30, ст. 0951);

Уставом Агрызского муниципального района Республики Татарстан, принятого Решением Совета Агрызского муниципального района от 28.01.2015 № 39-1 (далее – Устав);

Положением об Исполнительном комитете Агрызского муниципального района, от 15.11.2013 №28-2, утвержденным Решением Совета Агрызского муниципального района (далее – Положение об ИК);

Положением об отделе, утвержденным Постановлением руководителя Исполкома от 17.11.2016 № 528 (далее – Положение об отделе);

Правилами внутреннего трудового распорядка Исполкома, утвержденными Постановлением руководителя Исполкома от 31.12.2013 №540 (далее – Правила).

1.5. В настоящем регламенте используются следующие термины и определения:

удаленное рабочее место многофункционального центра предоставления государственных и муниципальных услуг – окно приема и выдачи документов, консультирования заявителей в сельских поселениях муниципальных районов;

техническая ошибка - ошибка (описка, опечатка, грамматическая или арифметическая ошибка либо подобная ошибка), допущенная органом, предоставляющим муниципальную услугу, и приведшая к несоответствию сведений, внесенных в документ (результат муниципальной услуги), сведениям в документах, на основании которых вносились сведения.

В настоящем Регламенте под заявлением о предоставлении муниципальной услуги (далее - заявление) понимается запрос о предоставлении муниципальной услуги (п.2 ст.2 Федерального закона от 27.07.2010 №210-ФЗ). Заявление заполняется на стандартном бланке (приложение №1).

Действие настоящего Регламента распространяется на граждан, проживающих в сельской местности, в том числе молодых семей и молодых специалистов.

Под сельской местностью понимаются сельские поселения или сельские поселения и межселенные территории, объединенные общей территорией в границах муниципального района, а также сельские населенные пункты и рабочие поселки, входящие в состав городских поселений или городских округов, на территории которых преобладает деятельность, связанная с производством и переработкой сельскохозяйственной продукции согласно приложениям №3 и №4

Правил предоставления субсидий из бюджета Республики Татарстан бюджетам муниципальных образований на улучшение жилищных условий граждан, проживающих в сельской местности, в том числе молодых семей и молодых специалистов.

## 2. Стандарт предоставления муниципальной услуги

Наименование требования к стандарту предоставления муниципальной услуги	Содержание требований к стандарту	Нормативный акт, устанавливающий услугу или требование
2.1. Наименование муниципальной услуги	Включение в списки граждан, изъявивших желание улучшить жилищные условия с использованием социальных выплат и выдача свидетельства о предоставлении социальной выплаты на строительство (приобретение) жилья в сельской местности (далее – свидетельство)	п.2 ст.2 ЖК РФ; ст.1 Закона РТ № 2443; постановления КМ РТ № 724 от 06.10.2014
2.2. Наименование исполнительно-распорядительного органа местного самоуправления, непосредственно предоставляющего муниципальную услугу	Исполнительный комитет Агрызского муниципального района Республики Татарстан	Положение об ИК
2.3. Описание результата предоставления муниципальной услуги	Свидетельство (приложение №2). Решение об отказе в предоставлении муниципальной услуги.	
2.4. Срок предоставления муниципальной услуги, в том числе с учетом необходимости обращения в организации, участвующие в предоставлении	Включение в списки граждан, изъявивших желание улучшить жилищные (далее – списки граждан) – 20 дней <sup>1</sup> с момента подачи заявления. Информирование о включении в сводные списки - два дня с момента поступления сведений из	

<sup>1</sup> Срок предоставления муниципальной услуги определен исходя из суммарного срока, минимально необходимого для осуществления административных процедур. Длительность административных процедур исчисляется в рабочих днях.

<p>муниципальной услуги, срок приостановления предоставления муниципальной услуги в случае, если возможность приостановления предусмотрена законодательством Российской Федерации</p>	<p>Министерства сельского хозяйства и продовольствия Республики Татарстан (далее – Министерство). Извещение о поступлении свидетельства – два дня с момента поступления свидетельства из Министерства. Приостановление срока предоставления муниципальной услуги не предусмотрено</p>	
<p>2.5. Исчерпывающий перечень документов, необходимых в соответствии с законодательными или иными нормативными правовыми актами для предоставления муниципальной услуги, а также услуг, которые являются необходимыми и обязательными для предоставления муниципальных услуг, подлежащих представлению заявителем, способы их получения заявителем, в том числе в электронной форме, порядок их представления</p>	<p>1) Заявление; 2) копии документов, удостоверяющие личность каждого члена семьи; 3) копии документов, подтверждающих родственные отношения между лицами, указанными в заявлении в качестве членов семьи; 4) копии документов, подтверждающих наличие у заявителя собственных и (или) заемных средств и (или) право заявителя (лица, состоящего в зарегистрированном браке с заявителем) на получение материнского (семейного) капитала; 5) выписки из домовой книги и копии финансового лицевого счета (в случае, если документы выдаются коммерческими организациями); 6) копии трудовых книжек (для работающих). Копии документов, должны быть заверены в соответствии с законодательством; 7) Правоустанавливающие документы на объекты недвижимости, права на которые не зарегистрированы в Едином государственном реестре недвижимости. Бланк заявления для получения муниципальной услуги заявитель может получить при личном</p>	

	<p>обращении в Исполкоме. Электронная форма бланка размещена на официальном сайте Исполкома.</p> <p>Заявление и прилагаемые документы могут быть представлены (направлены) заявителем на бумажных носителях одним из следующих способов:</p> <p>лично (лицом, действующим от имени заявителя на основании доверенности);</p> <p>почтовым отправлением.</p> <p>Заявление и документы также могут быть представлены (направлены) заявителем в виде электронного документа, подписанного усиленной квалифицированной электронной подписью, через информационно-телекоммуникационные сети общего доступа, в том числе через информационно-телекоммуникационную сеть «Интернет», и Единый портал государственных и муниципальных услуг</p>	
<p>2.6. Исчерпывающий перечень документов, необходимых в соответствии с нормативными правовыми актами для предоставления муниципальной услуги, которые находятся в распоряжении государственных органов, органов местного самоуправления и иных организаций и которые заявитель вправе представить, а также способы их получения заявителями, в том числе в</p>	<p>Получаются в рамках межведомственного взаимодействия:</p> <ol style="list-style-type: none"> <li>1) Выписки из Единого государственного реестра прав на недвижимое имущество и сделок с ним о правах отдельного лица на имевшиеся (имеющиеся) у него объекты недвижимого имущества;</li> <li>2) Выписки из Единого государственного реестра прав на недвижимое имущество и сделок с ним о переходе прав на объект недвижимого имущества (за последние пять лет (при проживании ранее за пределами Республики Татарстан));</li> <li>3) Документ, подтверждающий признание гражданина нуждающимся в улучшении жилищных</li> </ol>	



<p>электронной форме, порядок их представления; государственный орган, орган местного самоуправления либо организация, в распоряжении которых находятся данные документы</p>	<p>условий;</p> <p>4) Выписка из домовой книги (в случае, если документ выдается органами местного самоуправления);</p> <p>5) Финансово-лицевой счет с указанием жилой и общей площадей жилого помещения и даты выдачи (в случае, если документ выдается органами местного самоуправления);</p> <p>6) Сведения из ЕГРИП.</p> <p>Способы получения и порядок представления документов, которые заявитель вправе представить, определены пунктом 2.5 настоящего Регламента.</p> <p>Запрещается требовать от заявителя вышеперечисленные документы, находящиеся в распоряжении государственных органов, органов местного самоуправления и иных организаций.</p> <p>Непредставление заявителем документов, содержащих вышеуказанные сведения, не является основанием для отказа заявителю в предоставлении услуги</p>	
<p>2.7. Перечень органов государственной власти (органов местного самоуправления) и их структурных подразделений, согласование которых в случаях, предусмотренных нормативными правовыми актами, требуется для предоставления услуги и которое осуществляется органом,</p>	<p>Согласование не требуется</p>	

предоставляющим муниципальную услугу		
2.8. Исчерпывающий перечень оснований для отказа в приеме документов, необходимых для предоставления муниципальной услуги	<p>1) Подача документов ненадлежащим лицом;</p> <p>2) Несоответствие представленных документов перечню документов, указанных в пункте 2.5 настоящего Регламента;</p> <p>3) В заявлении и прилагаемых к заявлению документах имеются неоговоренные исправления, серьезные повреждения, не позволяющие однозначно истолковать их содержание;</p> <p>4) Представление документов в ненадлежащий орган</p>	
2.9. Исчерпывающий перечень оснований для приостановления или отказа в предоставлении муниципальной услуги	<p>Основания для приостановления предоставления услуги не предусмотрены.</p> <p>Основания для отказа:</p> <p>1) Заявителем представлены документы не в полном объеме, либо в представленных заявлении и (или) документах содержится неполная и (или) недостоверная информация;</p> <p>2) Ранее реализованное право на улучшение жилищных условий с использованием социальной выплаты или иной формы государственной поддержки за счет средств бюджетов Российской Федерации и Республики Татарстан;</p> <p>3) Поступление ответа органа государственной власти, органа местного самоуправления либо подведомственной органу государственной власти или органу местного самоуправления организации на межведомственный запрос, свидетельствующего об</p>	

	отсутствии документа и (или) информации, необходимых для предоставления муниципальной услуги, если соответствующий документ не был представлен заявителем по собственной инициативе; 4) Несоответствие молодой семьи требованиям, указанным в пункте 6-7 Положения	
2.10. Порядок, размер и основания взимания государственной пошлины или иной платы, взимаемой за предоставление муниципальной услуги	Муниципальная услуга предоставляется на безвозмездной основе	
2.11. Порядок, размер и основания взимания платы за предоставление услуг, которые являются необходимыми и обязательными для предоставления муниципальной услуги, включая информацию о методике расчета размера такой платы	Предоставление необходимых и обязательных услуг не требуется.	
2.12. Максимальный срок ожидания в очереди при подаче запроса о предоставлении муниципальной услуги и при получении результата предоставления таких услуг	Подача заявления на получение муниципальной услуги при наличии очереди - не более 15 минут. При получении результата предоставления муниципальной услуги максимальный срок ожидания в очереди не должен превышать 15 минут	
2.13. Срок регистрации запроса заявителя о предоставлении	В течение одного дня с момента поступления заявления.	

муниципальной услуги, в том числе в электронной форме	Запрос, поступивший в электронной форме, в выходной (праздничный) день регистрируется на следующий за выходным (праздничным) рабочий день	
2.14. Требования к помещениям, в которых предоставляется муниципальная услуга, к месту ожидания и приема заявителей, в том числе к обеспечению доступности для инвалидов указанных объектов в соответствии с законодательством Российской Федерации о социальной защите инвалидов, размещению и оформлению визуальной, текстовой и мультимедийной информации о порядке предоставления таких услуг	<p>Предоставление муниципальной услуги осуществляется в зданиях и помещениях, оборудованных противопожарной системой и системой пожаротушения, необходимой мебелью для оформления документов, информационными стендами.</p> <p>Обеспечивается беспрепятственный доступ инвалидов к месту предоставления муниципальной услуги (удобный вход-выход в помещения и перемещение в их пределах).</p> <p>Визуальная, текстовая и мультимедийная информация о порядке предоставления муниципальной услуги размещается в удобных для заявителей местах, в том числе с учетом ограниченных возможностей инвалидов</p>	
2.15. Показатели доступности и качества муниципальной услуги, в том числе количество взаимодействий заявителя с должностными лицами при предоставлении муниципальной услуги и их продолжительность, возможность получения муниципальной услуги в многофункциональном центре предоставления государственных	<p>Показателями доступности предоставления муниципальной услуги являются:</p> <p>расположенность помещения Исполкома в зоне доступности общественного транспорта;</p> <p>наличие необходимого количества специалистов, а также помещений, в которых осуществляется прием документов от заявителей;</p> <p>наличие исчерпывающей информации о способах, порядке и сроках предоставления муниципальной услуги на информационных стендах, информационных ресурсах Агрызского муниципального района в сети</p>	

<p>и муниципальных услуг, в удаленных рабочих местах многофункционального центра предоставления государственных и муниципальных услуг, возможность получения информации о ходе предоставления муниципальной услуги, в том числе с использованием информационно-коммуникационных технологий</p>	<p>«Интернет», на Едином портале государственных и муниципальных услуг;</p> <p>оказание помощи инвалидам в преодолении барьеров, мешающих получению ими услуг наравне с другими лицами.</p> <p>Качество предоставления муниципальной услуги характеризуется отсутствием:</p> <ul style="list-style-type: none"> <li>очередей при приеме и выдаче документов заявителям;</li> <li>нарушений сроков предоставления муниципальной услуги;</li> <li>жалоб на действия (бездействие) муниципальных служащих, предоставляющих муниципальную услугу;</li> <li>жалоб на некорректное, невнимательное отношение муниципальных служащих, оказывающих муниципальную услугу, к заявителям.</li> </ul> <p>При подаче запроса о предоставлении муниципальной услуги и при получении результата муниципальной услуги, предполагается однократное взаимодействие должностного лица, предоставляющего муниципальную услугу, и заявителя. Продолжительность взаимодействия определяется регламентом.</p> <p>При предоставлении муниципальной услуги в многофункциональном центре предоставления государственных и муниципальных услуг (далее – МФЦ), в удаленных рабочих местах МФЦ консультацию, прием и выдачу документов осуществляет специалист МФЦ.</p>	
--	--	--

	<p>Информация о ходе предоставления муниципальной услуги может быть получена заявителем на сайте Агрызского муниципального района, на Едином портале государственных и муниципальных услуг, в МФЦ</p>	
<p>2.16. Особенности предоставления муниципальной услуги в электронной форме</p>	<p>Консультацию о порядке получения муниципальной услуги в электронной форме можно получить через Интернет-приемную или через Портал государственных и муниципальных услуг Республики Татарстан.</p> <p>В случае, если законом предусмотрена подача заявления о предоставлении муниципальной услуги в электронной форме заявление подается через Портал государственных и муниципальных услуг Республики Татарстан (<a href="http://uslugi.tatar.ru/">http://uslugi.tatar.ru/</a>) или Единый портал государственных и муниципальных услуг (функций) (<a href="http://www.gosuslugi.ru/">http://www.gosuslugi.ru/</a>)</p>	

### **3. Состав, последовательность и сроки выполнения административных процедур, требования к порядку их выполнения, в том числе особенности выполнения административных процедур в электронной форме, а также особенности выполнения административных процедур в многофункциональных центрах, в удаленных рабочих местах многофункционального центра предоставления государственных и муниципальных услуг**

3.1. Описание последовательности действий при предоставлении муниципальной услуги

3.1.1. Предоставление муниципальной услуги включает в себя следующие процедуры:

- 1) консультирование заявителя;
- 2) принятие и регистрация заявления;
- 3) формирование и направление межведомственных запросов в органы, участвующие в предоставлении муниципальной услуги;
- 4) подготовка и направление списка в Министерство;
- 5) извещение о включении в сводные списки;
- 6) извещение о поступлении свидетельства и выдача заявителю результата муниципальной услуги.

3.1.2. Блок-схема последовательности действий по предоставлению муниципальной услуги представлена в приложении №3.

3.2. Оказание консультаций заявителю

3.2.1. Заявитель вправе обратиться в Отдел лично, по телефону и (или) электронной почте для получения консультаций о порядке получения муниципальной услуги.

Специалист Отдела консультирует заявителя, в том числе по составу, форме представляемой документации и другим вопросам для получения муниципальной услуги и при необходимости оказывает помощь в заполнении бланка заявления.

Процедуры, устанавливаемые настоящим пунктом, осуществляются в день обращения заявителя.

Результат процедур: консультации по составу, форме представляемой документации и другим вопросам получения разрешения.

3.3. Принятие и регистрация заявления

3.3.1. Заявитель лично, через доверенное лицо или через МФЦ подает письменное заявление о предоставлении муниципальной услуги и представляет документы в соответствии с пунктом 2.5 настоящего Регламента в Отдел. Документы могут быть поданы через удаленное рабочее место. Список удаленных рабочих мест приведен в приложении №4.

Заявление о предоставлении муниципальной услуги в электронной форме направляется в Отдел по электронной почте или через Интернет-приемную.

Регистрация заявления, поступившего в электронной форме, осуществляется в установленном порядке.

3.3.2. Специалист Отдела, ведущий прием заявлений, осуществляет:  
установление личности заявителя;  
проверку полномочий заявителя (в случае действия по доверенности);  
проверку наличия документов, предусмотренных пунктом 2.5 настоящего Регламента;

проверку соответствия представленных документов установленным требованиям (надлежащее оформление копий документов, отсутствие в документах подчисток, приписок, зачеркнутых слов и иных не оговоренных исправлений).

В случае отсутствия замечаний специалист Отдела осуществляет:  
прием и регистрацию заявления в специальном журнале;  
вручение заявителю копии описи представленных документов с отметкой о дате приема документов, присвоенном входящем номере, дате и времени исполнения муниципальной услуги;

направление заявления на рассмотрение руководителю Исполкома.

В случае наличия оснований для отказа в приеме документов, специалист Отдела, ведущий прием документов, уведомляет заявителя о наличии препятствий для регистрации заявления и возвращает ему документы с письменным объяснением содержания выявленных оснований для отказа в приеме документов.

Процедуры, устанавливаемые настоящим пунктом, осуществляются:  
прием заявления и документов в течение 15 минут;  
регистрация заявления в течение одного дня с момента поступления заявления.

Результат процедур: принятое и зарегистрированное заявление, направленное на рассмотрение руководителю Исполкома или возвращенные заявителю документы.

3.3.3. Руководитель Исполкома рассматривает заявление, определяет исполнителя и направляет заявление в Отдел.

Процедура, устанавливаемая настоящим пунктом, осуществляется в течение одного дня с момента регистрации заявления.

Результат процедуры: направленное исполнителю заявление.

3.4. Формирование и направление межведомственных запросов в органы, участвующие в предоставлении муниципальной услуги

3.4.1. Специалист Отдела направляет в электронной форме посредством системы межведомственного электронного взаимодействия запрос о предоставлении:

1) Выписки из Единого государственного реестра прав на недвижимое имущество и сделок с ним о правах отдельного лица на имевшиеся (имеющиеся) у него объекты недвижимого имущества;

2) Выписки из Единого государственного реестра прав на недвижимое имущество и сделок с ним о переходе прав на объект недвижимого имущества (за последние пять лет (при проживании ранее за пределами Республики Татарстан));



3) Документа, подтверждающего признание гражданина нуждающимся в улучшении жилищных условий;

4) Выписки из домовой книги (в случае, если документ выдается органами местного самоуправления);

5) Финансово-лицевого счета с указанием жилой и общей площадей жилого помещения и даты выдачи (в случае, если документ выдается органами местного самоуправления);

6) Сведений из ЕГРИП.

Процедуры, устанавливаемые настоящим пунктом, осуществляются в течение одного рабочего дня с момента поступления заявления о предоставлении муниципальной услуги.

Результат процедуры: направленный запрос.

3.4.2. Специалисты поставщиков данных на основании запроса, поступившего через систему межведомственного электронного взаимодействия, предоставляют запрашиваемые документы (информацию) или направляют уведомления об отсутствии документа и (или) информации, необходимых для предоставления муниципальной услуги (далее – уведомление об отказе).

Процедуры, устанавливаемые настоящим пунктом, осуществляются в течение пяти дней со дня поступления межведомственного запроса в орган или организацию, предоставляющие документ и информацию, если иные сроки подготовки и направления ответа на межведомственный запрос не установлены федеральными законами, правовыми актами Правительства Российской Федерации и принятыми в соответствии с федеральными законами нормативными правовыми актами Республики Татарстан.

Результат процедур: документы (сведения) либо уведомление об отказе, направленные в Отдел.

### 3.5. Подготовка и направление списка в Министерство;

#### 3.5.1. Специалист Отдела осуществляет:

проверку достоверности сведений, содержащихся в представленных документах;

оформление учетного дела (комплектация всех документов в отдельную папку);

проверку наличия оснований для отказа в предоставлении муниципальной услуги, предусмотренных пунктом 2.9 настоящего Регламента.

В случае наличия оснований для отказа в предоставлении муниципальной услуги специалист Отдела подготавливает заключение об отказе в предоставлении муниципальной услуги и проект письма об отказе в предоставлении муниципальной услуги. Заключение прикладывается к учетному делу.

В случае отсутствия оснований для отказа включает заявителя в список граждан.

Проект подготовленного документа направляется на утверждение руководителю Исполкома.

Процедуры, устанавливаемые настоящим пунктом, осуществляются в течение одного дня с момента поступления ответов на запросы.

Результат процедур: направленный на утверждение список граждан или письмо об отказе.

3.5.2. Руководитель Исполкома утверждает список граждан или письмо об отказе и направляет в Отдел.

Процедуры, устанавливаемые настоящим пунктом, осуществляются в течение одного дня с момента окончания предыдущей процедуры.

Результат процедур: утвержденный документ, направленный в Отдел.

3.5.3. Специалист Отдела регистрирует документ.

В случае отказа в предоставлении муниципальной услуги направляет заявителю письмо об отказе.

В случае включения заявителя в списки граждан, направляет утвержденные списки в Министерство.

Процедуры, устанавливаемые настоящим пунктом, осуществляются в течение одного дня с момента окончания предыдущей процедуры.

Результат процедур: направленное заявителю письмо об отказе или направленный в Министерство список граждан.

### 3.6. Извещение о включении в сводные списки

3.6.1. Специалист Отдела получив из Министерства уведомление о результате рассмотрения списков органов местного самоуправления подготавливает письмо с информацией о включении заявителя в сводные списки или готовит письмо об отказе в предоставлении муниципальной услуги. Подготовленный проект документа согласовывается в установленном порядке и направляется на подпись руководителю Исполкома.

Процедура, устанавливаемая настоящим пунктом, осуществляется в течение одного дня с момента поступления уведомления.

Результат процедуры: направленный на утверждение проект документа.

3.6.2. Руководитель Исполкома подписывает письмо и направляет в Отдел.

Результат процедуры: утвержденный документ.

3.6.3. Специалист Отдела регистрирует письмо и направляет заявителю почтовым отправлением.

Процедуры, устанавливаемые подпунктом 3.6.2-3.6.3, осуществляется в течение одного дня с момента окончания процедуры, предусмотренной подпунктом 3.6.1.

Результат процедур: направленное заявителю письмо.

### 3.7. Извещение о поступлении свидетельства и выдача заявителю результата муниципальной услуги

3.7.1. Специалист Отдела после получения из Министерства свидетельства извещает заявителя.

Процедура, устанавливаемая настоящим пунктом, осуществляется в течение двух дней с момента поступления свидетельства.

Результат процедуры: извещение о поступлении свидетельства.

3.7.2. Специалист Отдела при обращении заявителя выдает заявителю в установленном порядке свидетельство.

Процедуры, устанавливаемые настоящим пунктом, осуществляются в течение 15 минут в день прибытия заявителя, в порядке очереди.

Результат процедур: выданное свидетельство.

### 3.8. Предоставление муниципальной услуги через МФЦ

3.8.1. Заявитель вправе обратиться для получения муниципальной услуги в МФЦ, в удаленное рабочее место МФЦ.

3.8.2. Предоставление муниципальной услуги через МФЦ осуществляется в соответствии регламентом работы МФЦ, утвержденным в установленном порядке.

3.8.3. При поступлении документов из МФЦ на получение муниципальной услуги, процедуры осуществляются в соответствии с пунктами 3.3 – 3.6 настоящего Регламента. Результат муниципальной услуги направляется в МФЦ.

### 3.9. Исправление технических ошибок.

3.9.1. В случае обнаружения технической ошибки в документе, являющемся результатом муниципальной услуги, заявитель представляет в Отдел:

заявление об исправлении технической ошибки (приложение №5);

документ, выданный заявителю как результат муниципальной услуги, в котором содержится техническая ошибка;

документы, имеющие юридическую силу, свидетельствующие о наличии технической ошибки.

Заявление об исправлении технической ошибки в сведениях, указанных в документе, являющемся результатом муниципальной услуги, подается заявителем (уполномоченным представителем) лично, либо почтовым отправлением (в том числе с использованием электронной почты), либо через единый портал государственных и муниципальных услуг или многофункциональный центр предоставления государственных и муниципальных услуг.

3.9.2. Специалист, ответственный за прием документов, осуществляет прием заявления об исправлении технической ошибки, регистрирует заявление с приложенными документами и передает их в Отдел.

Процедура, устанавливаемая настоящим пунктом, осуществляется в течение одного дня с момента регистрации заявления.

Результат процедуры: принятое и зарегистрированное заявление, направленное на рассмотрение специалисту Отдела.

3.9.3. Специалист Отдела рассматривает документы и в целях внесения исправлений в документ, являющийся результатом услуги, осуществляет процедуры, предусмотренные пунктом 3.6 настоящего Регламента, и выдает исправленный документ заявителю (уполномоченному представителю) лично под роспись с изъятием у заявителя (уполномоченного представителя) оригинала документа, в котором содержится техническая ошибка, или направляет в адрес заявителя почтовым отправлением (посредством электронной почты) письмо о возможности получения документа при предоставлении в Отдел оригинала документа, в котором содержится техническая ошибка.

Процедура, устанавливаемая настоящим пунктом, осуществляется в течение трех дней после обнаружения технической ошибки или получения от любого заинтересованного лица заявления о допущенной ошибке.

Результат процедуры: выданный (направленный) заявителю документ.

#### **4. Порядок и формы контроля за предоставлением муниципальной услуги**

4.1. Контроль за полнотой и качеством предоставления муниципальной услуги включает в себя выявление и устранение нарушений прав заявителей, проведение проверок соблюдения процедур предоставления муниципальной услуги, подготовку решений на действия (бездействие) должностных лиц органа местного самоуправления.

Формами контроля за соблюдением исполнения административных процедур являются:

1) проверка и согласование проектов документов по предоставлению муниципальной услуги. Результатом проверки является визирование проектов;

2) проводимые в установленном порядке проверки ведения делопроизводства;

3) проведение в установленном порядке контрольных проверок соблюдения процедур предоставления муниципальной услуги.

Контрольные проверки могут быть плановыми (осуществляться на основании полугодовых или годовых планов работы органа местного самоуправления) и внеплановыми. При проведении проверок могут рассматриваться все вопросы, связанные с предоставлением муниципальной услуги (комплексные проверки), или по конкретному обращению заявителя.

В целях осуществления контроля за совершением действий при предоставлении муниципальной услуги и принятии решений руководителю Исполкома представляются справки о результатах предоставления муниципальной услуги.

4.2. Текущий контроль за соблюдением последовательности действий, определенных административными процедурами по предоставлению муниципальной услуги, осуществляется заместителем руководителя Исполкома ответственным за организацию работы по предоставлению муниципальной услуги, а также специалистами Исполкома.

4.3. Перечень должностных лиц, осуществляющих текущий контроль, устанавливается положениями о структурных подразделениях органа местного самоуправления и должностными регламентами.

По результатам проведенных проверок в случае выявления нарушений прав заявителей виновные лица привлекаются к ответственности в соответствии с законодательством Российской Федерации.

4.4. Руководитель органа местного самоуправления несет ответственность за несвоевременное рассмотрение обращений заявителей.

Руководитель (заместитель руководителя) структурного подразделения органа местного самоуправления несет ответственность за несвоевременное и (или) ненадлежащее выполнение административных действий, указанных в разделе 3 настоящего Регламента.

Должностные лица и иные муниципальные служащие за решения и действия (бездействие), принимаемые (осуществляемые) в ходе предоставления муниципальной услуги, несут ответственность в установленном Законом порядке.

4.5. Контроль за предоставлением муниципальной услуги со стороны граждан, их объединений и организаций, осуществляется посредством открытости деятельности Исполкома при предоставлении муниципальной услуги, получения полной, актуальной и достоверной информации о порядке предоставления муниципальной услуги и возможности досудебного рассмотрения обращений (жалоб) в процессе предоставления муниципальной услуги.

## **5. Досудебный (внесудебный) порядок обжалования решений и действий (бездействия) органов, предоставляющих муниципальную услугу, а также их должностных лиц, муниципальных служащих**

5.1. Получатели муниципальной услуги имеют право на обжалование в досудебном порядке действий (бездействия) сотрудников Исполкома, участвующих в предоставлении муниципальной услуги, в Исполком или в Совет муниципального образования.

Заявитель может обратиться с жалобой, в том числе в следующих случаях:

1) нарушение срока регистрации запроса заявителя о предоставлении муниципальной услуги;

2) нарушение срока предоставления муниципальной услуги;

3) требование у заявителя документов, не предусмотренных нормативными правовыми актами Российской Федерации, Республики Татарстан, Агрызского муниципального района для предоставления муниципальной услуги;

4) отказ в приеме документов, предоставление которых предусмотрено нормативными правовыми актами Российской Федерации, Республики Татарстан,

Агрызского муниципального района для предоставления муниципальной услуги, у заявителя;

5) отказ в предоставлении муниципальной услуги, если основания отказа не предусмотрены федеральными законами и принятыми в соответствии с ними иными нормативными правовыми актами Российской Федерации, Республики Татарстан, Агрызского муниципального района;

6) затребование от заявителя при предоставлении муниципальной услуги платы, не предусмотренной нормативными правовыми актами Российской Федерации, Республики Татарстан, Агрызского муниципального района;

7) отказ Исполкома, должностного лица Исполкома, в исправлении допущенных опечаток и ошибок в выданных в результате предоставления муниципальной услуги документах либо нарушение установленного срока таких исправлений.

5.2. Жалоба подается в письменной форме на бумажном носителе или в электронной форме.

Жалоба может быть направлена по почте, через МФЦ, с использованием информационно-телекоммуникационной сети "Интернет", официального сайта Агрызского муниципального района (<http://www.agryz.tatarstan.ru>), Единого портала государственных и муниципальных услуг Республики Татарстан (<http://uslugi.tatar.ru/>), Единого портала государственных и муниципальных услуг (функций) (<http://www.gosuslugi.ru/>), а также может быть принята при личном приеме заявителя.

5.3. Срок рассмотрения жалобы - в течение пятнадцати рабочих дней со дня ее регистрации. В случае обжалования отказа органа, предоставляющего муниципальную услугу, должностного лица органа, предоставляющего муниципальную услугу, в приеме документов у заявителя либо в исправлении допущенных опечаток и ошибок или в случае обжалования нарушения установленного срока таких исправлений - в течение пяти рабочих дней со дня ее регистрации.

5.4. Жалоба должна содержать следующую информацию:

1) наименование органа, предоставляющего услугу, должностного лица органа, предоставляющего услугу, или муниципального служащего, решения и действия (бездействие) которых обжалуются;

2) фамилию, имя, отчество (последнее - при наличии), сведения о месте жительства заявителя - физического лица либо наименование, сведения о месте нахождения заявителя - юридического лица, а также номер (номера) контактного телефона, адрес (адреса) электронной почты (при наличии) и почтовый адрес, по которым должен быть направлен ответ заявителю;

3) сведения об обжалуемых решениях и действиях (бездействии) органа, предоставляющего муниципальную услугу, должностного лица органа, предоставляющего муниципальную услугу, или муниципального служащего;

4) доводы, на основании которых заявитель не согласен с решением и действием (бездействием) органа, предоставляющего услугу, должностного лица органа, предоставляющего услугу, или муниципального служащего.

5.5. К жалобе могут быть приложены копии документов, подтверждающих изложенные в жалобе обстоятельства. В таком случае в жалобе приводится перечень прилагаемых к ней документов.

5.6. Жалоба подписывается подавшим ее получателем муниципальной услуги.

5.7. По результатам рассмотрения жалобы руководитель Исполкома (глава муниципального района) принимает одно из следующих решений:

1) удовлетворяет жалобу, в том числе в форме отмены принятого решения, исправления допущенных органом, предоставляющим услугу, опечаток и ошибок в выданных в результате предоставления услуги документах, возврата заявителю денежных средств, взимание которых не предусмотрено нормативными правовыми актами Российской Федерации, нормативными правовыми актами Республики Татарстан, а также в иных формах;

2) отказывает в удовлетворении жалобы.

Не позднее дня, следующего за днем принятия решения, указанного в настоящем пункте, заявителю в письменной форме и по желанию заявителя в электронной форме направляется мотивированный ответ о результатах рассмотрения жалобы.

5.8. В случае установления в ходе или по результатам рассмотрения жалобы признаков состава административного правонарушения или преступления должностное лицо, наделенное полномочиями по рассмотрению жалоб, незамедлительно направляет имеющиеся материалы в органы прокуратуры.

(наименование органа местного самоуправления)  
от гражданина(ки) \_\_\_\_\_  
(ф.и.о.)

\_\_\_\_\_ /  
проживающего(ей) по адресу: \_\_\_\_\_  
\_\_\_\_\_

**ЗАЯВЛЕНИЕ**

Прошу включить меня, \_\_\_\_\_,  
(ф.и.о.)  
паспорт \_\_\_\_\_, выданный \_\_\_\_\_,  
(серия, номер) (кем, когда)

" " \_\_\_\_\_ г.,  
в состав участников мероприятий по улучшению жилищных условий граждан, проживающих в сельской местности, в том числе молодых семей и молодых специалистов, в рамках **федеральной целевой программы** "Устойчивое развитие сельских территорий на 2014 - 2017 годы и на период до 2020 года" по категории " \_\_\_\_\_"  
(гражданин, молодая семья, молодой специалист - нужное указать)  
Жилищные условия планирую улучшить путем \_\_\_\_\_

(строительство жилого дома, приобретение жилого помещения, участие в долевом строительстве жилых домов (квартир) - нужное указать)  
в \_\_\_\_\_  
(наименование муниципального образования, в котором гражданин желает приобрести (построить) жилое помещение)

Состав семьи:

жена (муж) \_\_\_\_\_  
(ф.и.о.) (дата рождения)

проживает по адресу: \_\_\_\_\_;  
дети:

\_\_\_\_\_ (ф.и.о.) (дата рождения)  
проживает по адресу: \_\_\_\_\_;

\_\_\_\_\_ (ф.и.о.) (дата рождения)  
проживает по адресу: \_\_\_\_\_.

Кроме того, со мной постоянно проживают в качестве членов семьи:

\_\_\_\_\_ (ф.и.о., степень родства) (дата рождения)

\_\_\_\_\_ (ф.и.о., степень родства) (дата рождения)

С условиями участия в мероприятиях по улучшению жилищных условий граждан, проживающих в сельской местности, в том числе молодых семей и молодых специалистов, в рамках **федеральной целевой программы** "Устойчивое развитие сельских территорий на 2014 - 2017 годы и на период до 2020 года" ознакомлен и обязуюсь их выполнять.

\_\_\_\_\_ (ф.и.о. заявителя) \_\_\_\_\_ (подпись заявителя) \_\_\_\_\_ (дата)

Совершеннолетние члены семьи:

1) \_\_\_\_\_ (ф.и.о., подпись) \_\_\_\_\_ (дата)

2) \_\_\_\_\_ (ф.и.о., подпись) \_\_\_\_\_ (дата)

3) \_\_\_\_\_ (ф.и.о., подпись) \_\_\_\_\_ (дата)

4) \_\_\_\_\_ (ф.и.о., подпись) \_\_\_\_\_ (дата)

К заявлению прилагаются следующие документы:

1) \_\_\_\_\_ (наименование документа и его реквизиты)

2) \_\_\_\_\_ (наименование документа и его реквизиты)

3) \_\_\_\_\_ (наименование документа и его реквизиты)

4) \_\_\_\_\_ (наименование документа и его реквизиты)



5) \_\_\_\_\_  
(наименование документа и его реквизиты)

(наименование органа исполнительной власти субъекта Российской Федерации)

**СВИДЕТЕЛЬСТВО**  
о предоставлении социальной выплаты на строительство (приобретение)  
жилья в сельской местности

№ \_\_\_\_\_

Настоящим свидетельством удостоверяется, что

\_\_\_\_\_ (фамилия, имя, отчество)

\_\_\_\_\_ гражданина - владельца свидетельства, наименование, серия и номер

\_\_\_\_\_ документа, удостоверяющего личность, кем и когда выдан) является участником мероприятий по улучшению жилищных условий в рамках федеральной целевой программы "Устойчивое развитие сельских территорий на 2014-2017 годы и на период до 2020 года".

В соответствии с условиями Программ ему (ей) предоставляется социальная выплата в размере \_\_\_\_\_ рублей

\_\_\_\_\_ (цифрами и прописью)

на \_\_\_\_\_ (приобретение жилого помещения, строительство индивидуального жилого дома,

\_\_\_\_\_ участие в долевом строительстве многоквартирного жилого дома

\_\_\_\_\_ - нужное указать)

в \_\_\_\_\_ (наименование поселения)

\_\_\_\_\_ (должность) \_\_\_\_\_ (подпись) \_\_\_\_\_ (ф.и.о.)

М.П.

\_\_\_\_\_ линия отреза

**КОРЕШОК СВИДЕТЕЛЬСТВА**  
о предоставлении социальной выплаты на строительство  
(приобретение) жилья в сельской местности <\*>

№ \_\_\_\_\_

Настоящим свидетельством удостоверяется, что \_\_\_\_\_ (фамилия, имя, отчество)

\_\_\_\_\_ гражданина - владельца свидетельства, наименование, серия и номер

\_\_\_\_\_ документа, удостоверяющего личность, кем и когда выдан) является участником мероприятий по улучшению жилищных условий в рамках федеральной целевой программы " Устойчивое развитие сельских территорий на 2014-2017 годы и на период до 2020 года ".

В соответствии с условиями Программ ему (ей) предоставлена социальная выплата в размере \_\_\_\_\_ рублей,

\_\_\_\_\_ (цифрами и прописью)

в том числе за счет: средств федерального бюджета в размере \_\_\_\_\_ (цифрами и прописью) рублей;

\_\_\_\_\_ средств бюджета Республики Татарстан в размере \_\_\_\_\_ (цифрами и прописью) рублей;

\_\_\_\_\_ средств местного бюджета в размере \_\_\_\_\_ (цифрами и прописью) рублей.

\_\_\_\_\_ Свидетельство выдано

\_\_\_\_\_ (наименование органа исполнительной власти субъекта Российской Федерации, выдавшего свидетельство)

\_\_\_\_\_ (должность) \_\_\_\_\_ (подпись) \_\_\_\_\_ (ф.и.о.)

М.П.

Корешок хранится в органе исполнительной власти субъекта Российской Федерации, выдавшем свидетельство.

Свидетельство дает право гражданину на открытие банковского счета в кредитной организации на территории субъекта Российской Федерации по месту выдачи свидетельства и действует не более 1 года с даты выдачи.

Численный состав семьи гражданина \_\_\_\_\_ человек.

Члены семьи:

\_\_\_\_\_ ;

(ф.и.о., степень родства)

\_\_\_\_\_ ;

(ф.и.о., степень родства)

\_\_\_\_\_ ;

(ф.и.о., степень родства)

Расчетная стоимость строительства (приобретения) жилья \_\_\_\_\_

\_\_\_\_\_ рублей.

Дата выдачи свидетельства \_\_\_\_\_

\_\_\_\_\_ (должность) \_\_\_\_\_ (ф.и.о.)

М.П.

\_\_\_\_\_ (подпись)

Оборотная сторона  
свидетельства

ОТМЕТКА ОБ ОПЛАТЕ

(заполняется кредитной организацией)

Дата оплаты \_\_\_\_\_

Реквизиты договора, на основании которого произведена оплата \_\_\_\_\_

Сумма по договору \_\_\_\_\_

Получатель социальной выплаты \_\_\_\_\_

Сумма перечислений \_\_\_\_\_

(подпись ответственного работника  
кредитной организации)

М.П.

-----  
линия отреза

Предоставленная социальная выплата направляется на \_\_\_\_\_  
(приобретение жилого помещения, строительство

\_\_\_\_\_ индивидуального жилого дома, участие в долевом строительстве

\_\_\_\_\_ .  
многоквартирного жилого дома - нужное указать)

Численный состав семьи гражданина \_\_\_\_\_ человек.

Члены семьи: \_\_\_\_\_ ;

(ф.и.о., степень родства)

\_\_\_\_\_ ;

(ф.и.о., степень родства)

\_\_\_\_\_ .

(ф.и.о., степень родства)

Дата выдачи свидетельства \_\_\_\_\_

Подпись владельца свидетельства \_\_\_\_\_

Свидетельство выдано \_\_\_\_\_

(наименование органа исполнительной власти субъекта  
Российской Федерации, выдавшей свидетельство)

\_\_\_\_\_ (должность) \_\_\_\_\_ (подпись) \_\_\_\_\_ (ф.и.о.)

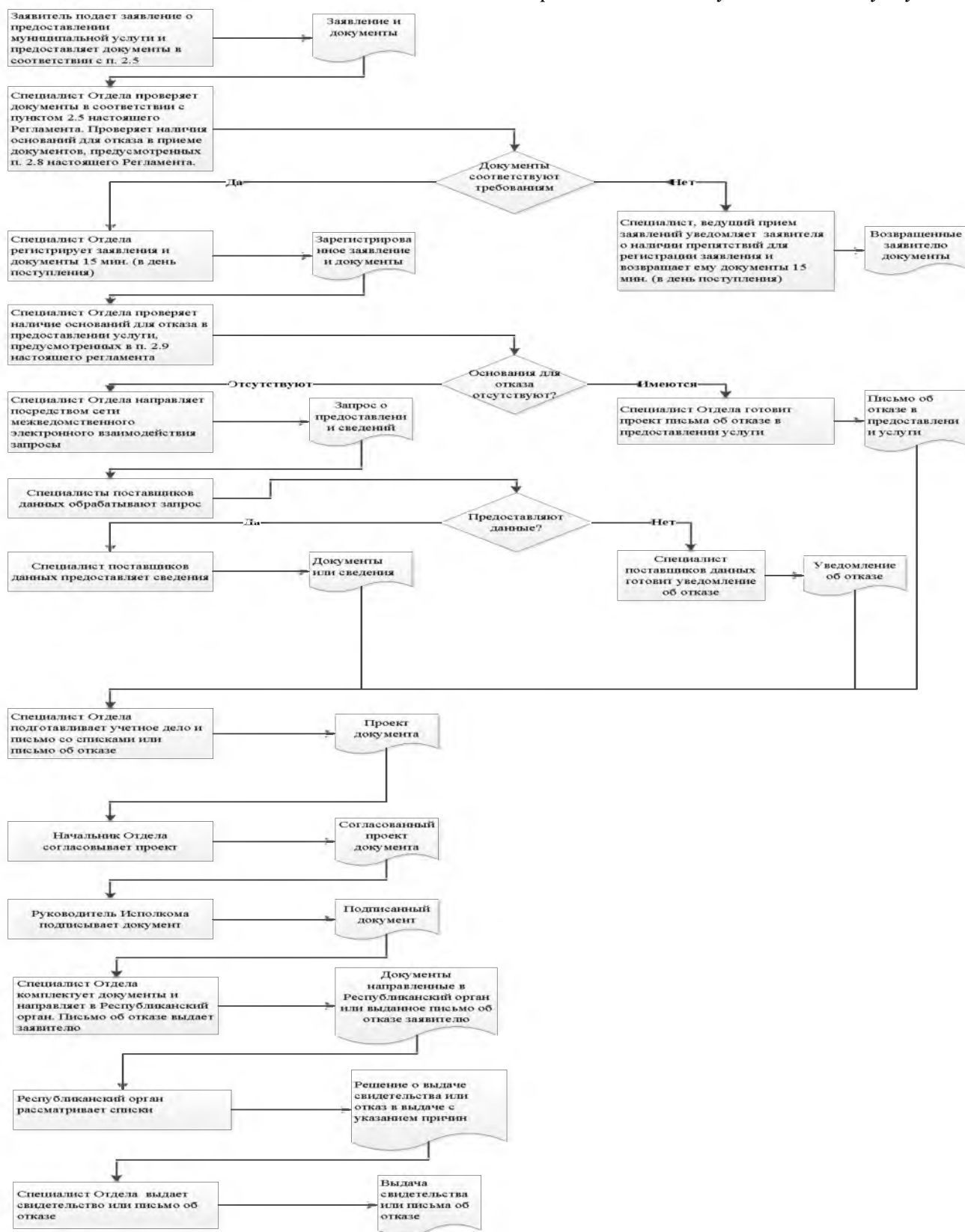
М.П.

Отметка о построенном (приобретенном) жилом помещении:

размер построенного (приобретенного) жилья \_\_\_\_\_

адрес построенного (приобретенного) жилья \_\_\_\_\_

Блок-схема последовательности действий по предоставлению муниципальной услуги



## Список удаленных рабочих мест и график приема документов

№ п/п	Место расположения удаленного рабочего места	Обслуживаемые населенные пункты	График приема документов
1	РТ, г. Агрыз, ул. К.Маркса, д. 20, здание кадастровой палаты	город Агрыз	Понедельник, среда, пятница с 8.00 час. до 17.00 час. Вторник, четверг с 8.00 час. до 19.00 час. Суббота с 8.00 час. до 13.00 час.
2	РТ, Агрызский район, с.Бима, здание сельского совета	Бимское сельское поселение	Понедельник, среда, пятница с 8.00 час. до 15.00 час.
3	РТ, Агрызский район, с.Красный Бор, здание сельского совета	Красноборское сельское поселение	Понедельник, среда, пятница с 8.00 час. до 15.00 час.
4	РТ, Агрызский район, с.Кучуково, здание сельского совета	Кучуковское сельское поселение	Понедельник, среда, пятница с 8.00 час. до 15.00 час.
5	РТ, Агрызский район, с.Салауши, здание сельского совета	Салаушское сельское поселение	Понедельник, среда, пятница с 8.00 час. до 15.00 час.
6	РТ, Агрызский район, с.Терси, здание сельского совета	Терсинское сельское поселение	Понедельник, среда, пятница с 8.00 час. до 15.00 час.

Руководителю  
Исполнительного комитета  
Агрызского муниципального  
района Республики Татарстан  
От: \_\_\_\_\_

**Заявление  
об исправлении технической ошибки**

Сообщаю об ошибке, допущенной при оказании муниципальной услуги

\_\_\_\_\_  
(наименование услуги)

Записано: \_\_\_\_\_

Правильные  
сведения: \_\_\_\_\_

Прошу исправить допущенную техническую ошибку и внести соответствующие изменения в документ, являющийся результатом муниципальной услуги.

Прилагаю следующие документы:

- 1.
- 2.
- 3.

В случае принятия решения об отклонении заявления об исправлении технической ошибки прошу направить такое решение:

посредством отправления электронного документа на адрес E-mail: \_\_\_\_\_;  
в виде заверенной копии на бумажном носителе почтовым отправлением по адресу: \_\_\_\_\_.

Подтверждаю свое согласие, а также согласие представляемого мною лица на обработку персональных данных (сбор, систематизацию, накопление, хранение, уточнение (обновление, изменение), использование, распространение (в том числе передачу), обезличивание, блокирование, уничтожение персональных данных, а также иных действий, необходимых для обработки персональных данных в рамках предоставления муниципальной услуги), в том числе в автоматизированном режиме, включая принятие решений на их основе органом предоставляющим муниципальную услугу, в целях предоставления муниципальной услуги.

Настоящим подтверждаю: сведения, включенные в заявление, относящиеся к моей личности и представляемому мною лицу, а также внесенные мною ниже, достоверны. Документы (копии документов), приложенные к заявлению, соответствуют требованиям, установленным законодательством Российской Федерации, на момент представления заявления эти документы действительны и содержат достоверные сведения.

Даю свое согласие на участие в опросе по оценке качества предоставленной мне муниципальной услуги по телефону: \_\_\_\_\_.

\_\_\_\_\_  
(дата)

\_\_\_\_\_ ( \_\_\_\_\_ )  
(подпись) (Ф.И.О.)

**Реквизиты должностных лиц, ответственных за предоставление муниципальной услуги и осуществляющих контроль ее исполнения,**

**Исполком Агрызского муниципального района**

Должность	Телефон	Электронный адрес
Руководитель исполкома	8(85551) 22246	Isp.Agryz@tatar.ru
Управляющий делами исполкома	8(85551)22969	Yuliya.Salimgaraeva@tatar.ru
Начальник отдела	8(85551)22332	Amira.Minnahmetova@tatar.ru
Специалист отдела	8(85551)23062	Farida.Valieva@tatar.ru

**Совет Агрызского муниципального района**

Должность	Телефон	Электронный адрес
Глава	8(85551)22345	agrge@tatar.ru