



РЕШЕНИЕ

КАРАР

23января 2018 г. №3

О внесении изменений в решение Нижнекамского городского Совета от 30 января 2013 года № 48 «Об утверждении Правил внешнего благоустройства и санитарного содержания территории муниципального образования город Нижнекамск Нижнекамского муниципального района Республики Татарстан

В соответствии со статьями 14 и 35 Федерального закона от 6 октября 2003 года № 131-ФЗ «Об общих принципах организации местного самоуправления в Российской Федерации», Нижнекамский городской Совет

РЕШАЕТ:

1. Внести в Правила внешнего благоустройства и санитарного содержания территории муниципального образования город Нижнекамск Нижнекамского муниципального района Республики Татарстан, утвержденные решением Нижнекамского городского Совета от 30 января 2013 года № 48, следующие изменения:

1.1 в пункте 1.3 после слов «устанавливают требования» дополнить словами «, в том числе».

1.2 пункт 2.3 изложить в следующей редакции:

«2.3 Элементы благоустройства территории - декоративные, технические, планировочные, конструктивные устройства, растительные компоненты, различные виды оборудования и оформления, малые архитектурные формы, некапитальные нестационарные сооружения, рекламные конструкции и средства наружной информации, используемые как составные части благоустройства, в том числе:

- фасады зданий, строений и сооружений, а также порталы арочных проездов, кровли, ограждения и защитные решетки, навесы, козырьки, окна, входные двери, балконы, наружные лестницы, эркеры, лоджии, карнизы, столярные изделия, ставни, водосточные трубы, дополнительное оборудование фасадов;

- заборы, ограды, ворота;

- наружное искусственное освещение;

- объекты оборудования детских, спортивных и спортивно-игровых площадок;

- предметы праздничного оформления;

- временные объекты;
- отдельно расположенные объекты уличного оборудования, остановочные пункты, телефонные будки, объекты для размещения информации и рекламы (тумбы, стенды, табло, уличные часовые установки и другие подобные сооружения или устройства), общественные туалеты, урны и мусоросборники».

1.3 пункт 2.8 изложить в следующей редакции:

«2.8 Озеленение - элемент благоустройства и ландшафтной организации территории, обеспечивающий формирование среды муниципального образования с активным использованием растительных компонентов, а также комплексный процесс, связанный с проведением работ по различным видам инженерной подготовки (включая вертикальную планировку, террасирование, кронирование) и благоустройству озелененных территорий: непосредственной посадкой деревьев, в том числе крупномеров, кустарников, созданием травянистых газонов, цветников, альпинариев и рокариев, устройством специализированных садов.

2.8.1 Озелененные территории общего пользования - скверы, парки, сады и бульвары, расположенные на территориях общего пользования.

2.8.2 Озелененные территории ограниченного пользования - озелененные территории предприятий, организаций, учреждений.

2.8.3 Озелененные территории специального назначения - санитарные зоны, водоохраные зоны, озеленение кладбищ, питомники саженцев.

2.8.4 Газон - травяной покров, создаваемый посевом семян специально подобранных трав, являющийся фоном для посадок, парковых сооружений и самостоятельным элементом ландшафтной композиции, а также естественная травяная растительность и земельные участки, с возможностью естественного роста травяной растительности».

1.4 раздел 2 дополнить пунктами 2.35-2.75 следующего содержания:

«2.35 внутриквартальный (местный) проезд - автомобильная дорога, предназначенная для движения транспорта и пешеходов от магистральных улиц к группам жилых домов и другим местам квартала.

2.36 городская территория - территория в пределах границ муниципального образования города Нижнекамска.

2.37 домовладение - индивидуальный жилой дом с дворовыми постройками и земельный участок, на котором данный дом расположен.

2.38 дворовые постройки - временные подсобные сооружения, расположенные на земельном участке (включая погреба, голубятни, сараи).

2.39 зеленые насаждения - совокупность древесно-кустарниковой и травянистой растительности естественного и искусственного происхождения (включая парки, леса, особо охраняемые природные территории, бульвары, скверы, сады, газоны, цветники, а также отдельно стоящие деревья и кустарники).

2.40 паспорт архитектурно-градостроительного облика объекта капитального строительства (эскизный проект) - согласованный уполномоченным органом местного самоуправления документ, определяющий единое архитектурное и цветовое решение фасада отдельно стоящего здания, расположенного на территории города, и устанавливающий требования к его внешнему оформлению.

2.41 специализированные организации - юридические лица или индивидуальные предприниматели, осуществляющие специальные виды деятельности в области благоустройства территории города на основании заключенных контрактов (договоров).

2.42 уполномоченные органы - Исполнительный комитет города Нижнекамска, иные уполномоченные органы местного самоуправления, а также подведомственные им учреждения, осуществляющие в пределах своей компетенции организацию, координацию и контроль благоустройства территории города.

2.43 фасад - наружная сторона здания (главный, боковой, дворовый).

2.44 архитектурно-художественные особенности фасада - отличительные характеристики здания, отражающие конструктивные и эстетические качества фасада, окружающей градостроительной среды (стилевая и композиционная целостность, ритм, соразмерность и пропорциональность, визуальное восприятие, баланс открытых и закрытых пространств).

2.45 бесфоновые конструкции - способ изготовления средства наружной информации, при котором конструкция состоит из отдельных букв, обозначений, знаков, декоративных элементов.

2.46 витрина - остекленный проем (окно, витраж) в виде сплошного остекления, занимающего часть фасада.

2.47 внешний способ подсветки - способ подсветки информационной конструкции, при котором информационное поле освещается направленным на него источником света, установленным на удалении.

2.48 динамический способ передачи информации - способ передачи информации с использованием электронных носителей и табло, предусматривающий смену информации.

2.49 здание - объект капитального строительства, представляющий собой единую объемную строительную систему, которая может существовать, реконструироваться и эксплуатироваться автономно.

2.50 нестационарный торговый объект - это торговый объект (павильоны и киоски), представляющий собой временное сооружение или временную конструкцию, не связанную прочно с земельным участком.

2.51 проект размещения средства наружной информации (паспорт) - документ установленной формы, утвержденный муниципальным правовым актом, определяющий внешний вид и точное место размещения элемента благоустройства (средства наружной информации), и содержащий иные сведения, необходимые для его идентификации.

2.52 световой короб - способ изготовления средства наружной информации, при котором конструкция представляет собой единый объем или ряд объемных элементов с внутренней подсветкой.

2.53 фоновые конструкции - способ изготовления средства наружной информации, при котором буквы, обозначения и декоративные элементы располагаются на поверхности фона.

2.54 объекты благоустройства территории - территории, на которых осуществляется деятельность по благоустройству: площадки, дворы, кварталы, функционально-планировочные образования, а также территории, выделяемые по

принципу единой градостроительной регламентации (охранные зоны) или визуально-пространственного восприятия (площадь с застройкой, улица с прилегающей территорией и застройкой), другие территории города, в том числе:

- земельные участки, предназначенные для размещения домов многоэтажной застройки, индивидуальной жилой застройки, а также земельные участки, предназначенные для размещения административных и офисных зданий, объектов образования, науки, здравоохранения и социального обеспечения, физической культуры, спорта, культуры, искусства и культа;

- площади, улицы, проезды, автомобильные дороги, набережные, скверы, бульвары, сады, парки, лесопарки, пляжи; детские, спортивные и спортивно-игровые площадки и другие подобные объекты;

- земли особо охраняемых природных территорий и земли историко-культурного значения;

- места погребения;

- зеленые насаждения;

- искусственные дорожные сооружения;

- территории и капитальные сооружения станций вокзалов всех видов транспорта, сооружения и места для хранения и технического обслуживания транспортных средств, объекты дорожного сервиса;

- причалы, дебаркадеры, стоянки маломерных судов, береговые сооружения;

- места, оборудование и сооружения для сбора и вывоза отходов производства и потребления;

- объекты благоустройства территории производственных объектов и зон, зон инженерной инфраструктуры, зон специального назначения, включая свалки, полигоны для захоронения отходов производства и потребления, в том числе для их захоронения, поля ассенизации и компостирования, скотомогильники, а также соответствующие санитарно-защитные зоны.

2.55 ответственные лица за содержание и уборку закрепленных территорий (далее – ответственные лица) – физические и юридические лица, которым принадлежат на праве собственности или ином вещном праве земельные участки, здания, строения, сооружения и искусственные сооружения, подземные инженерные коммуникации, а также физические лица и юридические лица, выполняющие работы по содержанию и уборке территорий в соответствии с заключенными договорами.

2.56 средства наружной информации - технические средства стабильного территориального размещения, предназначенные или используемые для распространения информации (кроме рекламы), устанавливаемые на земельных участках, зданиях, строениях, сооружениях или вне их.

2.57 архитектурно-градостроительный облик - авторский замысел архитектурного объекта, выраженный его внешним архитектурным и художественным, объемно-пространственным, композиционным, функционально-планировочным решением, связанный с окружающей градостроительной средой, зафиксированный в архитектурной части документации для строительства, реконструкции, в том числе в виде эскизного предложения.

2.58 открытый способ подсветки – способ подсветки информационной конструкции, при котором источник света не имеет препятствий для его распространения.

2.59 специализированная конструкция - отдельно стоящая информационная конструкция, предназначенная для оповещения населения о социально значимой информации в области защиты населения и обеспечения безопасности, а также информации о спортивно-, культурно-массовых мероприятиях, состоящая из фундамента, каркаса, обшитого материалом нейтральных цветов, информационного поля в виде электронного экрана, позволяющего демонстрировать видеоизображения, размещаемая на земельных участках крупных торговых и спортивно-, культурно-развлекательных комплексов с площадью земельного участка более 3 га.

2.60 реклама – информация, распространенная любым способом, в любой форме и с использованием любых средств, адресованная неопределенному кругу лиц и направленная на привлечение внимания к объекту рекламирования, формирование или поддержание интереса к нему и его продвижение на рынке.

2.61 вывеска – средство наружной информации, предназначенное для доведения до сведения потребителей информации, указание которой является обязательным в соответствии со статьей 9 Федерального закона «О защите прав потребителей», а именно информации о фирменном наименовании (наименовании) организации, месте ее нахождения (адресе) и режиме ее работы.

2.62 режимная табличка – средство наружной информации, предназначенное для доведения до сведения потребителей информации о режиме работы организации.

2.63 щитовая конструкция – средство наружной рекламы и информации, в том числе в объемно-пространственном исполнении, состоящее из фундамента, несущего элемента, каркаса и информационного поля.

2.64 флаговая композиция – средство наружной рекламы и информации, состоящее из основания, одного или нескольких флагштоков и мягких полотнищ (информационных полей).

2.65 стела – средство наружной рекламы и информации в индивидуальном исполнении, в котором для размещения информации используется как объем конструкции, так и ее поверхность.

2.66 настенное панно – средство наружной рекламы и информации, размещаемое на плоскости стен зданий или сооружений в виде конструкции, состоящей из каркаса, информационного поля и элементов крепления, либо изображения, непосредственно нанесенного на поверхность стены.

2.67 крышная установка – средство наружной рекламы и информации в виде объемной или плоскостной конструкции, полностью или частично размещаемое выше уровня карниза, отделяющего плоскость крыши от вертикальной поверхности стены здания, или на крыше.

2.68 кронштейн – плоскостное или объемно-пространственное консольное средство наружной рекламы и информации, устанавливаемое на фасаде здания.

2.69 конструкция на ограждении – средство наружной рекламы и информации, устанавливаемое на временном ограждении территорий розничной

(уличной) торговли (летние кафе, выставки, ограждения торговых зон), а также других временных и постоянных ограждениях.

2.70 конструкция на инженерном сооружении – средство наружной рекламы и информации, размещаемое на боковых элементах мостов, путепроводов, ориентированное преимущественно на восприятие информации со стороны проезжей части.

2.71 конструкция на строительном ограждении – средство наружной рекламы и информации на ограждениях объектов строительства.

2.72 строительная сетка – временное средство наружной рекламы и информации, закрывающее непосредственно информационным полем фасады объектов строительства или реконструкции (реставрации).

2.73 транспарант-перетяжка – средство наружной рекламы и информации, состоящее из устройств крепления и натяжения, а также информационного поля на мягкой основе.

2.74 тоledo – плоскостное или объемно-пространственное консольное средство наружной рекламы и информации, устанавливаемое на собственной опоре, опоре освещения, опоре контактной сети.

2.75 средства наружной рекламы - технические средства стабильного территориального размещения, предназначенные или используемые для распространения рекламы, устанавливаемые на земельных участках, зданиях, строениях, сооружениях или вне их.»

1.5 дополнить раздел 3 пункт 3.1 словами следующего содержания: «Перечень и периодичность работ по благоустройству и содержанию объектов благоустройства может быть установлена муниципальной программой, принимаемой Исполнительным комитетом города Нижнекамска. Принятая муниципальная программа, в соответствии со статьей 172 Бюджетного кодекса РФ, является основой для составления проекта бюджета города Нижнекамска по соответствующим статьям расходов.».

1.6 в пунктах 3.3, 5.5.1 слова «и прилегающей территории» исключить.

1.7 в абзаце 5 пункта 3.3 слова «, а также прилегающая территория» исключить.

1.8 в пункте 3.8 слова «и прилегающих территорий» исключить.

1.9 дополнить пунктами 3.16-3.17 следующего содержания: «3.16 При разработке проектов планировки и застройки территории города, формировании жилых и рекреационных зон, проектов реконструкции и строительства дорог и других объектов транспортной инфраструктуры, зданий, сооружений и других объектов социальной инфраструктуры (лечебно – профилактических, торговых, культурно – зрелищных, транспортного обслуживания и других учреждений), земельных участков необходимо учитывать потребности, связанные с использованием велосипедного транспорта, а именно включать в проект велосипедные полосы либо велосипедные дорожки, велопарковки.

3.17 Для обеспечения беспрепятственного проезда к зданиям, строениям, сооружениям транспортных средств экстренных служб собственники, арендаторы, иные правообладатели таких зданий, строений, сооружений, земельных участков обязаны:

– принимать меры для свободного проезда и подъезда пожарной техники и специальной техники оперативных служб в случае возникновения пожаров и чрезвычайных ситуаций;

– не допускать установку ограждений вокруг зданий, препятствующих свободному проезду и расстановке пожарной и специальной техники оперативных служб в случае возникновения пожаров и чрезвычайных ситуаций;

– содержать в исправном состоянии, в зимнее время очищать от снега дороги, проезды и подъезды к жилым зданиям, наружным пожарным лестницам и водоисточникам, используемые для целей пожаротушения;

– организовать установку указателей направления объезда мест проведения ремонтно-восстановительных работ;

– не допускать загромождение выездных ворот и проездов;

– обеспечить ширину проезда к месту пожара, а также тупиковые проезды свободными площадками для разворота пожарной техники не менее установленных нормативными актами в сфере пожарной безопасности;

– обеспечить свободный доступ к колодцам пожарных гидрантов;

– обеспечить проезд и подъезд пожарной техники в любое время года к источникам противопожарного водоснабжения;

– исключить установку на дворовых территориях препятствий и различных заграждений, ограничивающих проезд и установку пожарной техники;

– обозначить площадки, предназначенные для установки пожарной специальной техники, знаками, запрещающими стоянку и парковку автомобилей и видимыми в любое время суток.».

1.10 Дополнить раздел 4 пунктом 4.1.2.1 следующего содержания:

«4.1.2.1 Архитектурно-градостроительный облик объекта капитального строительства должен обеспечивать:

– пространственную интеграцию и композиционную гармонизацию объекта в структурной организации застройки города Нижнекамска;

– формирование силуэта, архитектурно-художественного облика города Нижнекамска с учетом требований по сохранению историко-культурного и природного наследия, а также современных стандартов качества организации жилых, общественных, производственных и рекреационных территорий города Нижнекамска;

– пространственную связность отдельных элементов планировочной структуры населенных пунктов в условиях необходимости повышения эффективности использования территорий города Нижнекамска.».

1.11 подпункт 6 пункта 4.1.3 изложить в следующей редакции: «6. Перед началом работ паспорт архитектурно-градостроительного облика объекта капитального строительства, включающего цветовую гамму фасада здания, подлежит согласованию с уполномоченным органом местного самоуправления.».

1.12 дополнить пункт 4.2.4 подпунктом 17 следующего содержания:

«17) использование элементов фасадов, крыш и стен многоквартирных домов, являющихся общим имуществом собственников помещений многоквартирного дома без решения общего собрания собственников помещений

многоквартирного дома принятого в порядке, установленном пунктом 3 части 2 статьи 44 Жилищного кодекса РФ.».

1.13 абзац 1 пункта 4.5.1. изложить в следующей редакции: «4.5.1 Ответственные лица обязаны:».

1.14 в пункте 4.5.1 слово «прилегающей» исключить.

1.15 в пункте 4.8.4 слова «улицы районного назначения» заменить словами «внутриквартальные дороги».

1.16 пункт 4.9.2 изложить в следующей редакции: «4.9.2. Содержание малых архитектурных форм осуществляется правообладателями земельных участков в границах предоставленных земельных участков, а на территориях общего пользования обеспечивается организацией, выигравшей торги на проведение данных видов работ и заключившей контракт (договор) с уполномоченным органом».

1.17 в пункте 4.10.4 слово «собственниками» заменить на слово «правообладателями».

1.18 в подпункте 2 пункта 4.10.4 слово «прилегающей» заменить на слова «находящейся в их пользовании».

1.19 в подпункте 9 пункта 4.12.2 слова «прилегающих территорий (в пределах площади, предусмотренной проектом)» заменить на слова «находящейся в их пользовании территории».

1.20 дополнить раздел 4 пунктом 4.14. следующего содержания: «4.14 Применение ограждений.

В целях благоустройства на территории города следует предусматривать применение различных видов ограждений, которые различаются: по назначению (декоративные, защитные, их сочетание), высоте (низкие - 0,3 - 1,0 м, средние - 1,1 - 1,7 м, высокие - 1,8 - 3,0 м), виду материала (металлические, железобетонные), степени проницаемости для взгляда (прозрачные, глухие), степени стационарности (постоянные, временные, передвижные).

Проектирование ограждений необходимо производить в зависимости от их местоположения и назначения.

На территориях общественного, жилого назначения следует применять декоративные металлические ограждения. Проектирование глухих и железобетонных ограждений запрещается.

В местах возможного наезда автомобилей на газон и вытаптывания троп через газон необходимо предусматривать размещение защитных металлических ограждений высотой не менее 0,5 м в местах примыкания газонов к проездам, стоянкам автотранспорта. Ограждения необходимо размещать на территории газона с отступом от границы примыкания порядка 0,2-0,3 м.

При проектировании средних и высоких видов ограждений в местах пересечения с подземными сооружениями следует предусматривать конструкции ограждений, позволяющие производить ремонтные или строительные работы.

В случае произрастания деревьев в зонах интенсивного пешеходного движения или в зонах производства строительных и реконструктивных работ при отсутствии иных видов защиты следует предусматривать защитные приствольные ограждения высотой 0,9 м и более, диаметром 0,8 м и более в зависимости от возраста, породы дерева и прочих характеристик».

1.21 дополнить пунктом 4.15. следующего содержания: «4.15 Создание условий для забора воды в целях пожаротушения.

При наличии на территории объекта защиты или вблизи него (в радиусе 200 метров) естественных или искусственных водоисточников (реки, озера, бассейны, градирни и др.) к ним должны быть устроены подъезды с площадками (пирсами) с твердым покрытием размерами не менее 12 x 12 метров для установки пожарных автомобилей и забора воды в любое время года.».

1.22 в подпункте 3 пункта 5.1.9 после слов «участках с зелеными насаждениями» дополнить словами «(вне зависимости от времени года)».

1.23 подпункт 1 пункта 5.2.10 дополнить абзацем следующего содержания: «-очистку от снега и наледи крыш остановок ожидания общественного транспорта, торговых объектов и иных отдельно стоящих строений».

1.24 подпункт 2 пункта 5.2.10 дополнить предложением следующего содержания: «В случае наличия препятствий для проведения работ по уборке снега с проезжей части дорог, тротуаров, парковок (парковочных карманов), остановок ожидания общественного транспорта механизированным способом (комплексами уборочной техники), работы по уборке снега производятся ручными инструментами, предназначенными для уборки и расчистки снега.».

1.25 в пункте 6.1.3 после слов «На озелененных территориях» дополнить словами «общего пользования».

1.26 дополнить пунктом 6.1.4 следующей редакцией: «6.1.4. На землях общего пользования населенных пунктов запрещается разводить костры, а также сжигать мусор, траву, листву и иные отходы, материалы или изделия, кроме как в местах и (или) способами, установленными Исполнительным комитетом города Нижнекамска.».

1.27 пункты 6.6.1-6.6.3 изложить в следующей редакции:

«6.6.1. Общие положения размещения средств наружной рекламы и информации.

Средства наружной рекламы и информации подразделяются на следующие виды:

1. по типу распространяемой информации:

- а) рекламные конструкции;
- б) средства наружной информации;

2. по месту размещения:

- а) отдельно стоящие конструкции;
- б) конструкции, размещаемые на зданиях, строениях, сооружениях;

Рекламные конструкции используются в целях распространения рекламы.

Средства наружной информации используются для размещения наружной информации, не являющейся рекламой, в целях информационного оформления объектов, принадлежащих юридическим лицам и индивидуальным предпринимателям. Средства наружной информации проходят в установленном порядке процедуру согласования с органами местного самоуправления. Информация, указание которой не является обязательной в соответствии с Федеральным законом «О защите прав потребителей» и обычаями делового оборота, в том числе дублирование обязательной информации на одной или нескольких конструкциях, кроме случаев, предусмотренных настоящими

Правилами, рассматривается как реклама. К средствам наружной информации относятся вывески, режимные таблички.

Вывеска должна размещаться на фасаде здания, в котором расположена организация, в пределах занимаемого помещения или над входом в него, а в случае невозможности такого размещения - не далее 10 м от входа в занимаемое помещение. Вывеска может содержать указание на профиль деятельности организации («Магазин», «Ресторан», «Парикмахерская» и т.п.), наименование организации, в том числе не совпадающее с наименованием владельца данной организации («Магазин "Сияние"», «Ресторан "Восток"», «Культурно-развлекательный комплекс "Пирамида"» и т.п.). На вывесках допускается размещение декоративных элементов, а также словесных, графических изображений или иных комбинаций, зарегистрированных в установленном порядке в качестве товарных знаков или знаков обслуживания.

Размер режимной таблички должен быть не более 0,40 м по горизонтали и 0,60 м по вертикали. Режимные таблички устанавливаются на здании справа или слева у главного входа в занимаемое организацией здание или помещение. Для установки режимных табличек получение согласования не требуется.

6.6.2. Отдельно стоящие конструкции.

К отдельно стоящим конструкциям относятся щитовая конструкция, флаговая композиция, стела, средства наружной рекламы и информации в типовом исполнении и другие нетрадиционные отдельно стоящие конструкции. Отдельно стоящие рекламные конструкции должны иметь маркировку в виде таблички установленного образца с указанием наименования, контактного телефона ее владельца, регистрационного номера.

Щитовые конструкции, выполненные в одностороннем варианте, должны иметь декоративно оформленную обратную сторону. В случае отсутствия рекламных материалов поверхность щитовой конструкции должна быть закрыта однотонным техническим баннером светлых тонов. При смене рекламного изображения владелец рекламной конструкции обязан уведомлять об этом исполнительный орган с предоставлением эскиза нового изображения в цвете, масштабе с указанием места и сроков размещения. Недопустимо наличие порванных, а также мятых и рваных баннеров. Фундаменты щитовых конструкций не должны выступать над уровнем земли. В случаях, когда отсутствует техническая возможность заглубления фундамента, допускается его размещение без заглубления при условии декоративного оформления. Для подсвета щитовых конструкций малого и среднего форматов при наличии технической возможности должна использоваться подземная подводка электропитания. Нижний край каркаса еврошита 3х6 м или крепящих его конструкций должен располагаться на высоте не менее 4,5 м от поверхности земли.

6.6.3. Конструкции, размещаемые на зданиях, строениях, сооружениях.

К конструкциям, размещаемым на зданиях, строениях, сооружениях, относятся настенное панно, крышная установка, кронштейн, конструкции на ограждении, инженерном сооружении, строительном ограждении, строительная сетка, транспорант-перетяжка, тоledo.

Не допускаются размещение настенных панно, закрывающих значительную часть фасада здания, остекление витрин, окон, арок, архитектурные детали и

декоративное оформление на территории исторической части города и территориях особого городского значения на главных фасадах и просматриваемых с улиц боковых фасадах.

Не допускается размещение крышных установок, изготовленных в виде плоскостных панелей с внутренним и внешним подсветом на территории исторической части города, объектах территорий особого городского значения.

Кронштейны должны быть установлены на высоте не менее 3 метров.

Конструкции на ограждениях могут быть изготовлены в виде отдельных щитов или мягкого оформления в соответствии с заданным модулем ограждения. Не допускается размещение конструкций на ограждениях, установленных на территории исторической части, территориях особого значения, а также ограждениях, выполненных способами художественнойковки, литья или гнутья.

Транспаранты-перетяжки крепятся на зданиях, строениях, сооружениях, опорах городского освещения либо собственных опорах. В целях снижения нагрузок на несущие элементы рекомендуется изготовление информационного поля транспаранта-перетяжки из сетчатых материалов на мягкой основе. Не допускаются размещение транспарантов-перетяжек над проезжей частью, на территории исторической части города, а также крепление иных конструкций к опоре транспаранта-перетяжки.

Нижний край каркаса тоledo должен располагаться на высоте не менее чем 4,5 м от поверхности земли. Не допускается установка тоledo без внутренней подсветки на территории исторической части города и магистралях.»

1.28 дополнить раздел 6 пунктом 6.6.6. следующего содержания:

«6.6.6 Не допускается размещение специализированных конструкций:

1) за границами земельного участка, принадлежащего собственнику, владельцу, пользователю, на котором располагается здание и место нахождения организации, индивидуального предпринимателя, а также земельного участка, предоставленного для его эксплуатации или организации парковочных мест;

2) в случаях, когда отсутствует техническая возможность заглубления фундамента без его декоративного оформления;

3) более одной либо при наличии иной отдельно стоящей информационной конструкции в границах одного земельного участка без обоснования проектным решением здания по благоустройству территории, выполненного с учетом действующих строительных, пожарных и санитарных норм и правил;

4) более одной либо при наличии иной отдельно стоящей информационной конструкции в границах земельного участка, не предусмотренных проектом такого объекта;

5) в границах земельного участка, занимаемого нестационарным торговым объектом, индивидуальным или многоквартирным жилым домом;

6) на расстоянии ближе 6,0 м от фундамента конструкции до фундамента здания;

7) на тротуарах и пешеходных дорожках, проездах, в местах, предназначенных для парковки и стоянки автомобилей;

8) вместо зеленых насаждений (деревьев, кустарников);

9) имеющих заглубленный фундамент на расстоянии ближе 5,0 м от стволов деревьев;

10) с использованием при изготовлении профнастила, тканых материалов».

Не допускается размещение средств наружной информации:

1) на фасадах многоквартирных жилых домов:

- в границах жилых помещений, за исключением конструкций, размещенных между первым и вторым этажами, непосредственно над занимаемым нежилым помещением;

- за границами встроенных нежилых помещений, располагаемых в габаритах жилого дома с выступом за его пределы не более чем на 1,5 м и занимаемых лицом, размещающим информационную конструкцию, за исключением конструкций, размещенных между первым и вторым этажами, непосредственно над занимаемым нежилым помещением;

- в виде полного или частичного перекрытия оконных и дверных проемов, а также витражей и витрин, в том числе на встроенно-пристроенных помещениях, за исключением случаев, предусмотренных настоящими Правилами;

- на ограждающих конструкциях лоджий, балконов, если это не предусмотрено проектным предложением входной группы;

2) на фасадах зданий нежилого назначения:

- вертикальных консольных конструкций на зданиях высотой более пяти этажей;

- настенных конструкций, расположенных в вертикальном порядке;

- выше нижнего уровня окон второго этажа, за исключением случаев, предусмотренных настоящими Правилами;

3) на фризах, козырьках входных групп:

- более одной конструкции при наличии одного входа;

- в виде световых коробов, фоновых конструкций, за исключением размещаемых на фризе входной группы, имеющей один вход;

4) на административно-офисных, торговых, культурно-развлекательных, спортивных объектах, имеющих общую площадь более 400 кв.м, не предусмотренных проектом такого объекта;

5) на территории индивидуальных или многоквартирных жилых домов в виде отдельно стоящих конструкций;

6) закрывающих и перекрывающих проемы, остекление витрин, окон, арок, архитектурные детали и декоративно-художественное оформление, суперграфику на зданиях, за исключением случаев, предусмотренных настоящими Правилами;

7) без учета архитектурных особенностей фасада;

8) на эркерах, колоннах, пилястрах, балконах;

9) на расстоянии ближе, чем 2,0 м от мемориальных досок;

10) перекрывающих адресную атрибутику (указатели наименований улиц и номеров домов);

11) на глухих торцах зданий высотой более 2 этажей;

12) со сменной информацией, за исключением декоративных панно, модульных конструкций, а также конструкций в виде стел на автозаправочных станциях, щитовых, витринных, консольных конструкций для организаций, осуществляющих банковские операции;

13) содержащих более 10% от общей площади информационного поля указание на информацию, не являющуюся обязательной в силу статьи 9

Федерального закона "О защите прав потребителей" (информация о фирменном наименовании (наименовании) организации, месте ее нахождения (адресе) и режиме ее работы), а именно номеров телефонов, сайтов, адресов электронной почты, обозначения направлений, перечней товаров и услуг, информации об аренде, продаже помещений, за исключением вывесок на ограждении или здании в виде модульных конструкций, а также щитовых и витринных конструкций;

14) содержащих только изображения без текстовой информации;

15) не сочетающихся по цвету с архитектурным фоном фасада;

16) с использованием открытого способа подсветки;

17) с применением в изготовлении тканых материалов, за исключением флаговых композиций, а так же настенных конструкций в виде световых коробов длиной более 6,0 м;

18) дублирующих информацию с использованием одного вида информационной конструкции, за исключением:

- информации, выполненной в соответствии с соблюдением требований законодательства о государственном языке Российской Федерации и государственных языках Республики Татарстан;

- информации, размещаемой на каждом из фасадов здания, расположенного на пересечении нескольких улиц или на территории, расположенной между двумя улицами;

- информации, размещаемой на фасадах автозаправочных станций.

19) в виде надувных конструкций, штендеров;

20) выше верхней отметки кровли (парапета, фриза) встроенно-пристроенных помещений (включая тамбуры)».

1.29 абзац 2 пункта 7.1.2 изложить в следующей редакции: «Не допускается производство земляных работ без выданного в установленном порядке разрешения, а также с истекшим сроком его действия.»

1.30 в пункте 9.1 слова «территории города закрепляются для их уборки и санитарного содержания за хозяйствующими субъектами и физическими лицами в качестве прилегающих территорий.» заменить словами «, по согласованию с правообладателями земельных участков и объектов недвижимости, территории города могут быть закреплены за ними в качестве прилегающих территорий, в соответствии с пунктом 9.2 настоящих Правил.»

1.31 пункт 9.2 изложить в следующей редакции: «9.2 Территории, которые могут быть по согласованию с правообладателями земельных участков и объектов недвижимости закреплены за ними в качестве прилегающих территорий:».

2. Утвердить Требования к оформлению архитектурно-градостроительного облика фасадов жилых и нежилых зданий в соответствии с приложением к настоящему решению.

Мэр города Нижнекамска

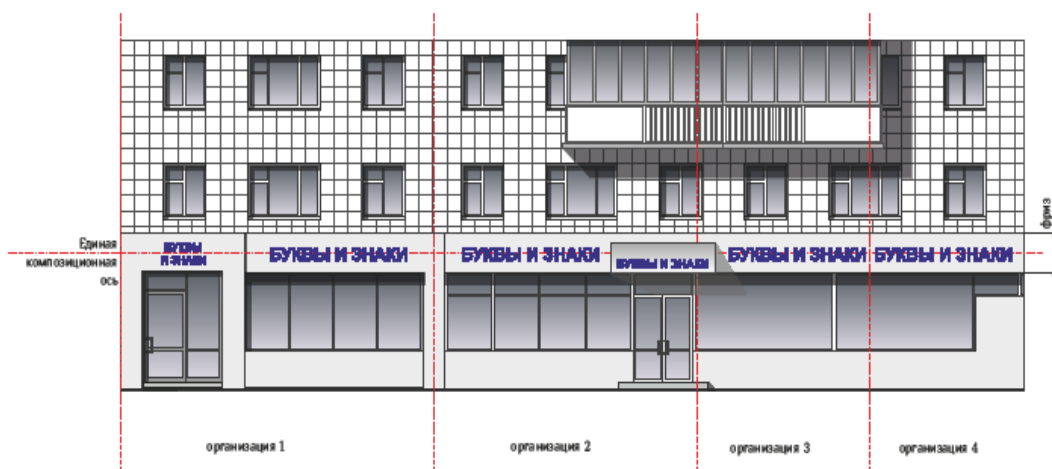
А.Р.Метшин

Приложение

к Правилам внешнего благоустройства
и санитарного содержания территории
муниципального образования город
Нижнекамск Нижнекамского
муниципального района Республики
Татарстан

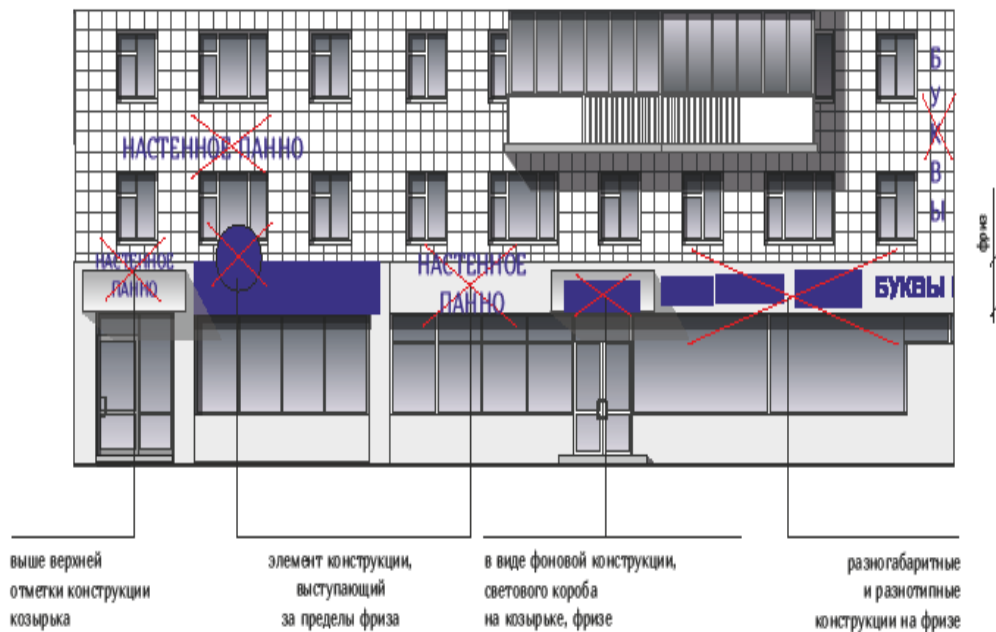
ДОПУСКАЕТСЯ РАЗМЕЩЕНИЕ НАСТЕННЫХ КОНСТРУКЦИЙ

ЖИЛЫЕ ЗДАНИЯ И ВСТРОЕННО-ПРИСТРОЕННЫЕ ОБЪЕКТЫ



НЕ ДОПУСКАЕТСЯ РАЗМЕЩЕНИЕ НАСТЕННЫХ КОНСТРУКЦИЙ

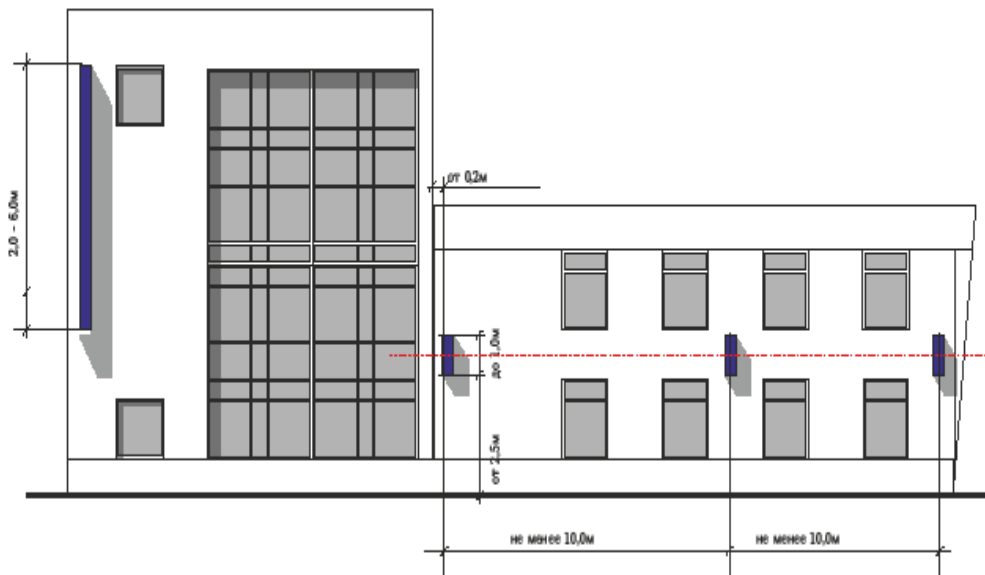
ЖИЛЫЕ ЗДАНИЯ И ВСТРОЕННО-ПРИСТРОЕННЫЕ ОБЪЕКТЫ



ДОПУСКАЕТСЯ РАЗМЕЩЕНИЕ КОНСОЛЬНЫХ КОНСТРУКЦИЙ

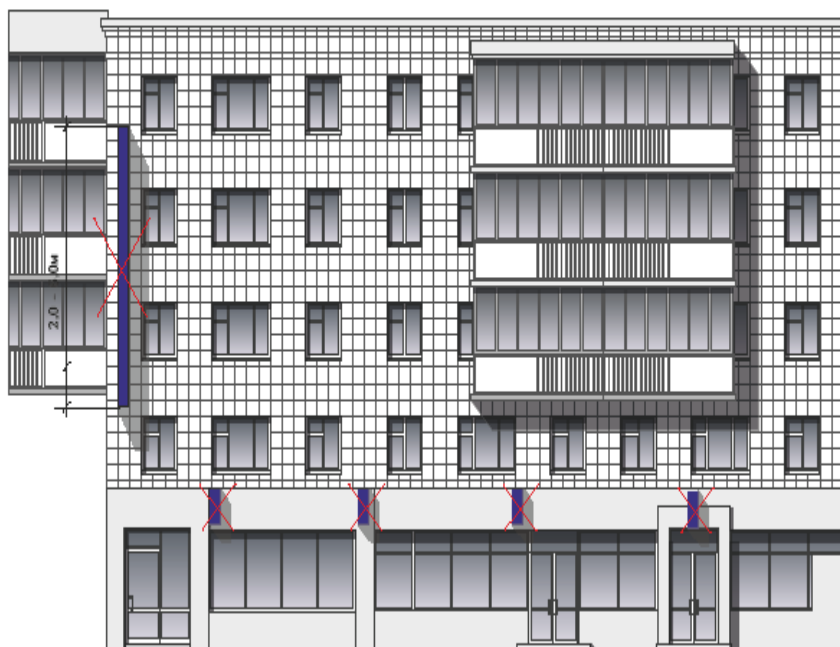
ПРИНЦИП РАЗМЕЩЕНИЯ И ДОПУСТИМЫЕ ГАБАРИТЫ

ОБЪЕКТЫ НЕЖИЛОГО НАЗНАЧЕНИЯ



НЕ ДОПУСКАЕТСЯ РАЗМЕЩЕНИЕ КОНСОЛЬНЫХ КОНСТРУКЦИЙ

ЖИЛЫЕ ЗДАНИЯ И ВСТРОЕННО-ПРИСТРОЕННЫЕ ПОМЕЩЕНИЯ

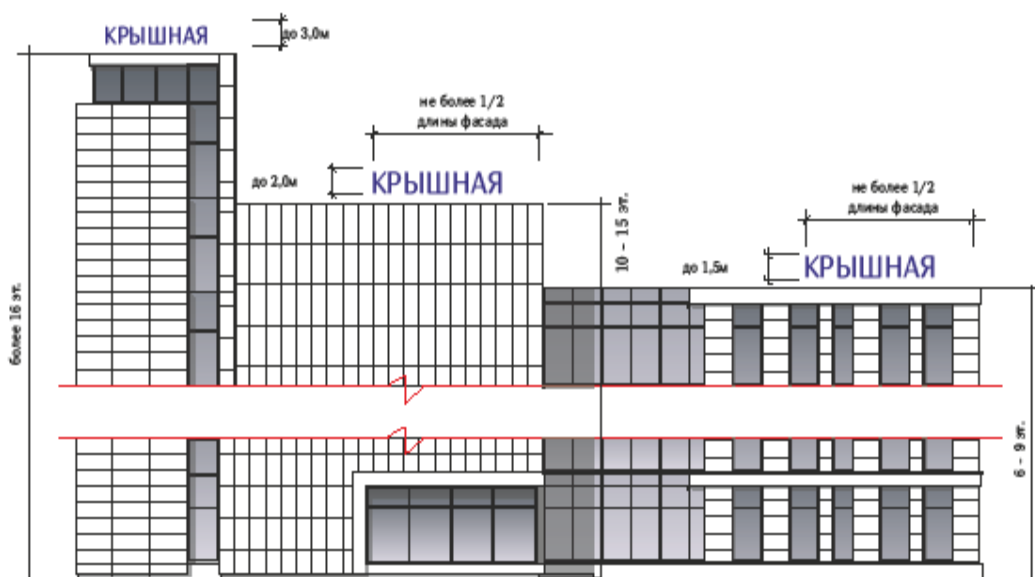


Не допускается размещение консольных конструкций в пределах жилых помещений, непосредственно над входом в здание, а также на расстоянии менее 10м друг от друга

ДОПУСТИМОЕ РАЗМЕЩЕНИЕ КРЫШНЫХ КОНСТРУКЦИЙ

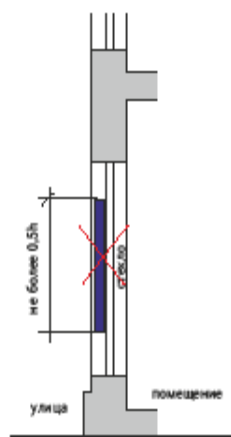
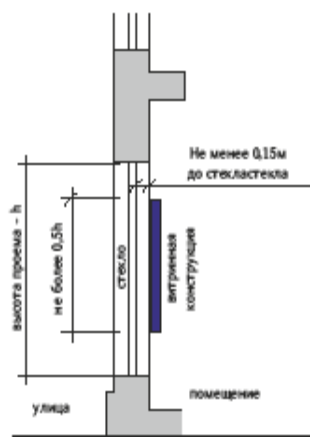
ПРИНЦИП РАЗМЕЩЕНИЯ И ДОПУСТИМЫЕ ГАБАРИТЫ

ОБЪЕКТЫ НЕЖИЛОГО НАЗНАЧЕНИЯ.



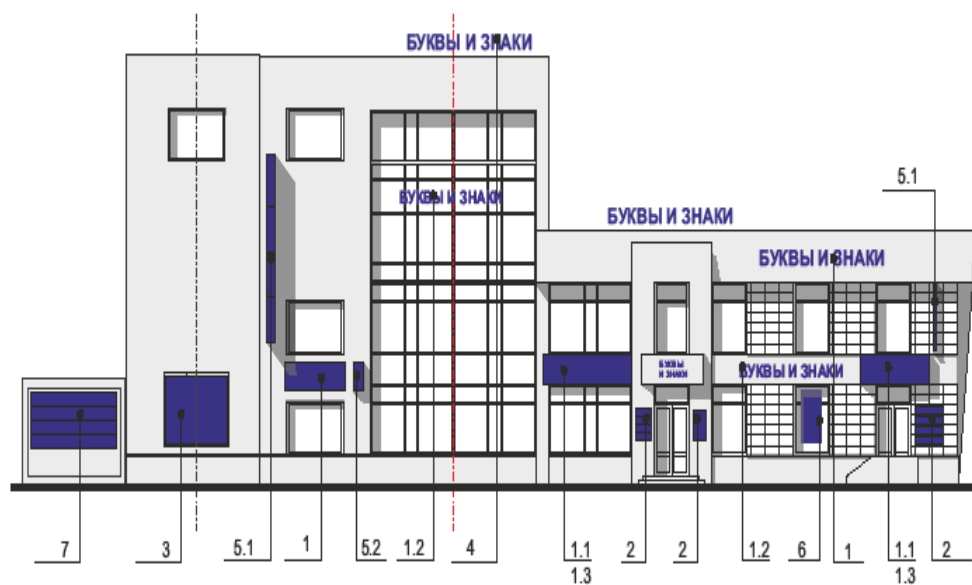
ДОПУСТИМОЕ РАЗМЕЩЕНИЕ ВИТРИННЫХ КОНСТРУКЦИЙ

ПРИНЦИП РАЗМЕЩЕНИЯ И ДОПУСТИМЫЕ ГАБАРИТЫ



РАЗМЕЩЕНИЕ ИНФОРМАЦИОННЫХ КОНСТРУКЦИЙ
НА ЗДАНИЯХ НЕЖИЛОГО НАЗНАЧЕНИЯ

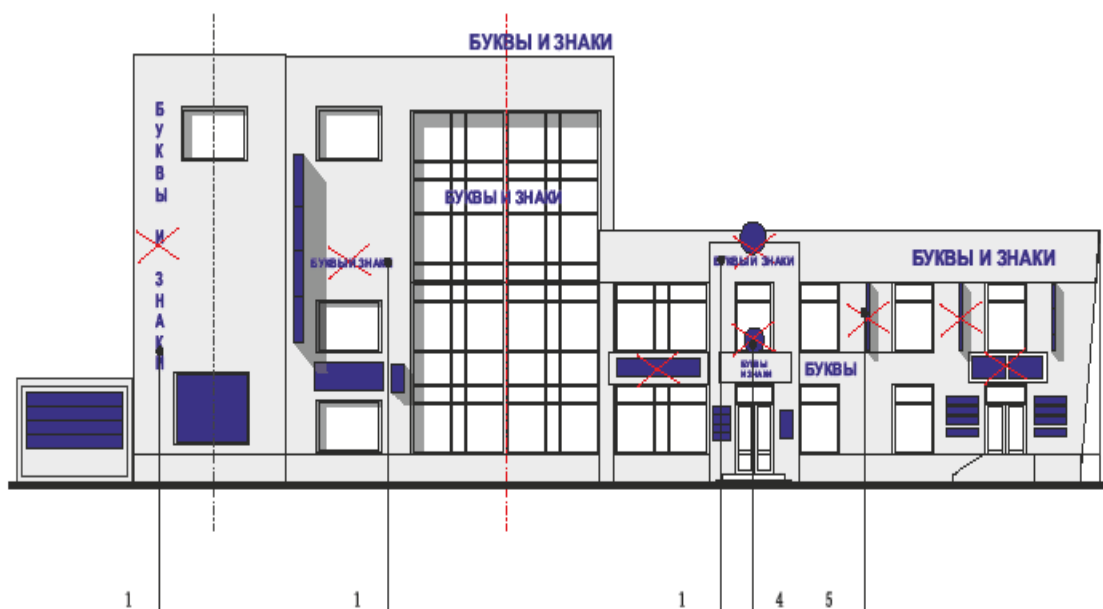
ДОПУСКАЕТСЯ



- тип 1 - настенная конструкция:
 - 1.1. - фоновая конструкция;
 - 1.2. - бесфоновая конструкция;
 - 1.3. - конструкция в виде световых коробов;
- тип 2 - вывеска;
- тип 3 - декоративное панно;
- тип 4 - крышная установка.
- тип 5 - консольная конструкция:
 - 5.1. - модульная;
 - 5.2. - малая;
- тип 6 - витринная конструкция;
- тип 7 - конструкция на ограждении

РАЗМЕЩЕНИЕ ИНФОРМАЦИОННЫХ КОНСТРУКЦИЙ
НА ЗДАНИЯХ НЕЖИЛОГО НАЗНАЧЕНИЯ

НЕ ДОПУСКАЕТСЯ



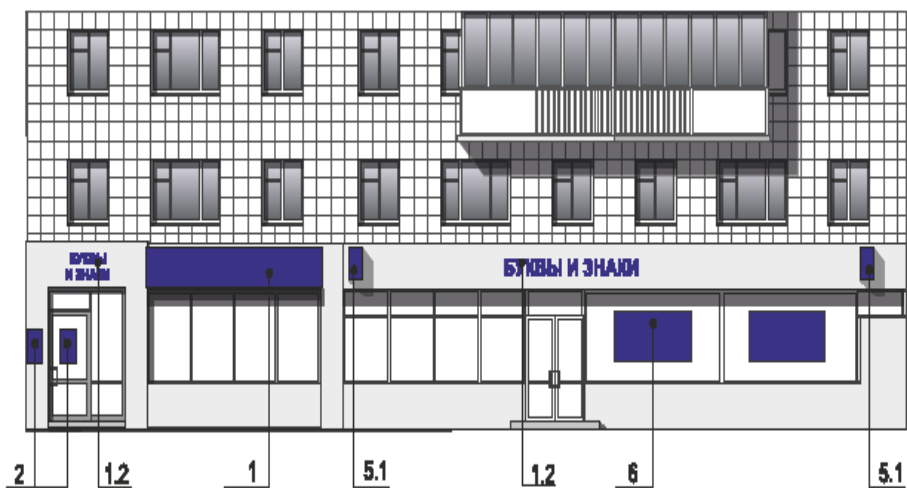
- тип 1 - настенная конструкция:
 - 1.1. - фоновая конструкция;
 - 1.2. - бесфоновая конструкция;
 - 1.3. - конструкция в виде световых коробов;
- тип 2 - вывеска;
- тип 3 - декоративное панно;
- тип 4 - крышная установка.
- тип 5 - консольная конструкция:
 - 5.1. - модульная;
 - 5.2. - малая;
- тип 6 - витринная конструкция;
- тип 7 - конструкция на ограждении

НЕ ДОПУСКАЕТСЯ



- тип 1 - настенная конструкция:
 1.1. - фоновая конструкция;
 1.2. - бесфоновая конструкция;
 1.3. - конструкция в виде световых коробов;
 тип 2 - вывеска;
 тип 3 - декоративное панно;
 тип 4 - крышная установка.
 тип 5 - консольная конструкция:
 5.1. - модульная;
 5.2. - малая;
 тип 6 - витринная конструкция;
 тип 7 - конструкция на ограждении

ДОПУСКАЕТСЯ



- тип 1 - настенная конструкция:
 - 1.1. - фоновая конструкция;
 - 1.2. - бесфоновая конструкция;
 - 1.3. - конструкция в виде световых коробов;
- тип 2 - вывеска;
- тип 3 - декоративное панно;
- тип 4 - крышная установка.
- тип 5 - консольная конструкция:
 - 5.1. - модульная;
 - 5.2. - малая;
- тип 6 - витринная конструкция;
- тип 7 - конструкция на ограждении

ДОПУСТИМОЕ РАЗМЕЩЕНИЕ НАСТЕННЫХ КОНСТРУКЦИЙ

ПРИНЦИП РАЗМЕЩЕНИЯ И ДОПУСТИМЫЕ ГАБАРИТЫ
НАСТЕННЫХ КОНСТРУКЦИЙ НА ФРИЗЕ ВХОДНОЙ ГРУППЫ

