



ПРИКАЗ

22.06.2017

г.Казань

БОЕРЫК

№ 406

О внесении изменений в приказ Министерства труда, занятости и социальной защиты Республики Татарстан от 28.07.2015 № 516 «Об утверждении Административного регламента предоставления государственной услуги по назначению субсидии на проезд детям-сиротам, детям, оставшимся без попечения родителей, и лицам из числа детей-сирот и детей, оставшихся без попечения родителей, обучающимся в общеобразовательных и профессиональных образовательных организациях, образовательных организациях высшего образования»

ТАТАРСТАН РЕСПУБЛИКАСЫ ЮСТИЦИЯ МИНИСТРЛЫГЫ
ТЕРКӨЛДЕ
МИНИСТЕРСТВО ЮСТИЦИИ РЕСПУБЛИКИ ТАТАРСТАН
ЗАРЕГИСТРИРОВАНО "20" 04. 2017 г.
ТЕРЧ №
РЕГИСТРАЦИОННЫЙ № 4061

В связи с изменениями, внесенными в Положение о порядке предоставления денежных выплат, пособий, субсидий и стипендий отдельным категориям населения в Республике Татарстан, утвержденное постановлением Кабинета Министров Республики Татарстан от 17.12.2004 № 542 «Об утверждении Положения о порядке предоставления денежных выплат, пособий, субсидий и стипендий отдельным категориям населения в Республике Татарстан», приказываю:

Утвердить прилагаемые изменения, которые вносятся в приказ Министерства труда, занятости и социальной защиты Республики Татарстан от 28.07.2015 № 516 «Об утверждении Административного регламента предоставления государственной услуги по назначению субсидии на проезд детям-сиротам, детям, оставшимся без

попечения родителей, и лицам из числа детей-сирот и детей, оставшихся без попечения родителей, обучающимся в общеобразовательных и профессиональных образовательных организациях, образовательных организациях высшего образования».

Министр

A handwritten signature in blue ink, consisting of a large, stylized initial 'З' followed by a long horizontal stroke.

Э.А.Зарипова

Утверждены приказом
Министерства труда,
занятости и социальной
защиты Республики
Татарстан
от 22.06.2017 № 406

Изменения,

которые вносятся в приказ Министерства труда, занятости и социальной защиты Республики Татарстан от 28.07.2015 № 516 «Об утверждении Административного регламента предоставления государственной услуги по назначению субсидии на проезд детям-сиротам, детям, оставшимся без попечения родителей, и лицам из числа детей-сирот и детей, оставшихся без попечения родителей, обучающимся в общеобразовательных и профессиональных образовательных организациях, образовательных организациях высшего образования».

В приказе Министерства труда, занятости и социальной защиты Республики Татарстан от 28.07.2015 № 516 «Об утверждении Административного регламента предоставления государственной услуги по назначению субсидии на проезд детям-сиротам, детям, оставшимся без попечения родителей, и лицам из числа детей-сирот и детей, оставшихся без попечения родителей, обучающимся в общеобразовательных и профессиональных образовательных организациях, образовательных организациях высшего образования» (с изменениями, внесенными приказом Министерства труда, занятости и социальной защиты Республики Татарстан от 07.06.2016 № 317) (далее – Приказ):

наименование Приказа изложить в следующей редакции:

«Об утверждении Административного регламента предоставления государственной услуги по назначению субсидии на проезд детям-сиротам, детям, оставшимся без попечения родителей, лицам из числа детей-сирот и детей, оставшихся без попечения родителей, и лицам, потерявшим в период обучения обоих родителей или единственного родителя, обучающимся по основным образовательным программам»;

пункт 1 Приказа изложить в следующей редакции:

«1. Утвердить прилагаемый Административный регламент предоставления государственной услуги по назначению субсидии на проезд детям-сиротам, детям, оставшимся без попечения родителей, лицам из числа детей-сирот и детей, оставшихся без попечения родителей, и лицам, потерявшим в период обучения

обоих родителей или единственного родителя, обучающимся по основным образовательным программам (далее - Регламент).»;

в Административном регламенте предоставления государственной услуги по назначению субсидии на проезд детям-сиротам, детям, оставшимся без попечения родителей, и лицам из числа детей-сирот и детей, оставшихся без попечения родителей, обучающимся в общеобразовательных и профессиональных образовательных организациях, образовательных организациях высшего образования, утвержденный Приказом (с изменениями, внесенными приказом Министерства труда, занятости и социальной защиты Республики Татарстан от 07.06.2016 № 317) (далее - Регламент):

наименование Регламента изложить в следующей редакции:

«Административный регламент предоставления государственной услуги по назначению субсидии на проезд детям-сиротам, детям, оставшимся без попечения родителей, лицам из числа детей-сирот и детей, оставшихся без попечения родителей, и лицам, потерявшим в период обучения обоих родителей или единственного родителя, обучающимся по основным образовательным программам.»

в разделе 1:

пункт 1.1 изложить в следующей редакции:

«1.1. Настоящий Административный регламент предоставления государственной услуги по назначению субсидии на проезд детям-сиротам, детям, оставшимся без попечения родителей, лицам из числа детей-сирот и детей, оставшихся без попечения родителей, и лицам, потерявшим в период обучения обоих родителей или единственного родителя, обучающимся по основным образовательным программам (далее - Регламент) устанавливает стандарт и порядок предоставления государственной услуги по назначению субсидии на проезд детям-сиротам, детям, оставшимся без попечения родителей, лицам из числа детей-сирот и детей, оставшихся без попечения родителей, и лицам, потерявшим в период обучения обоих родителей или единственного родителя, обучающимся по основным образовательным программам (далее - государственная услуга).»;

пункт 1.2 изложить в следующей редакции:

«1.2. Получателями государственной услуги являются дети-сироты, дети, оставшиеся без попечения родителей, лица из числа детей-сирот и детей, оставшихся без попечения родителей, и лица, потерявшие в период обучения обоих родителей или единственного родителя, обучающиеся по основным образовательным программам (из числа граждан Российской Федерации, иностранных граждан и лиц без гражданства, проживающих на территории

Республики Татарстан, если иное не установлено федеральным законом или международным договором Российской Федерации).»;

пункт 1.4 изложить в следующей редакции:

«1.4. Государственная услуга предоставляется отделением Государственного казенного учреждения «Республиканский центр материальной помощи (компенсационных выплат)» в муниципальном районе или городском округе Республики Татарстан по месту нахождения организации, осуществляющей образовательную деятельность либо по месту жительства опекуна (попечителя) или получателя (далее - отделение Центра).»;

в разделе 2:

наименование графы «Содержание требования стандарта» изложить в следующей редакции:

«Содержание требований к стандарту»;

пункт 2.1 изложить в следующей редакции:

<p>«2.1. Наименование государственной услуги</p>	<p>Назначение субсидии на проезд детям-сиротам, детям, оставшимся без попечения родителей, лицам из числа детей-сирот и детей, оставшихся без попечения родителей, и лицам, потерявшим в период обучения обоих родителей или единственного родителя, обучающимся по основным образовательным программам (далее - субсидия на проезд)</p>	<p>п. 2 ст. 8 Закона № 63-ЗРТ; п. 1.1 Положения, утвержденного Постановлением КМ РТ № 542»;</p>
--	--	---

пункт 2.4 изложить в следующей редакции:

<p>«2.4. Срок предоставления государственной услуги, в том числе с учетом необходимости обращения в организации, участвующие в предоставлении государственной услуги, приостановления</p>	<p>Принятие решения о назначении субсидии на проезд осуществляется в 10-дневный срок, исчисляемый в рабочих днях, со дня регистрации заявления и документов, указанных в пункте 2.5 настоящего Регламента. Приостановление срока предоставления государственной услуги не предусмотрено.</p>	<p>п. 6.8 Положения, утвержденного Постановлением КМ РТ № 542»;</p>
---	--	---

<p>предоставления государственной услуги в случае, если возможность приостановления предусмотрена законодательством Российской Федерации</p>		
--	--	--

пункт 2.5 изложить в следующей редакции:

<p>«2.5. Исчерпывающий перечень документов, необходимых в соответствии с законодательными или иными нормативными правовыми актами для предоставления государственной услуги, а также услуг, которые являются необходимыми и обязательными для предоставления государственных услуг, подлежащих представлению заявителем, способы их получения заявителем, в том числе в электронной форме, порядок их</p>	<p>Заявление о назначении субсидии на проезд по форме согласно Приложению № 1 к настоящему Регламенту;</p> <p>справка из образовательной организации высшего образования, подтверждающая обучение, с указанием даты выпуска из образовательной организации; справка из общеобразовательной организации, находящейся на территории других субъектов Российской Федерации, подтверждающая обучение.</p> <p>Лица, потерявшие в период обучения обоих или единственного родителя, дополнительно представляют копии документов, подтверждающих потерю в период обучения обоих или единственного родителя.</p> <p>Законные представители (в случаях, предусмотренных законодательством) либо лица, уполномоченные получателями государственной услуги, дополнительно представляют копии документов, подтверждающих их полномочия на представление интересов получателя государственной услуги.</p> <p>Заявитель при обращении с заявлением предъявляет документ, удостоверяющий личность, и представляет реквизиты лицевого счета, открытого в банке.</p> <p>Документы и справки получают заявителем в соответствующих организациях непосредственно, в том числе,</p>	<p>п.6.5 Положения, утвержденного Постановлением КМ РТ № 542»;</p>
---	---	--

представления	<p>при наличии такой возможности, в электронной форме.</p> <p>Копии документов представляются с предъявлением оригиналов в случае, если они не заверены нотариусом или органом (организацией, учреждением), выдавшим оригинал документа, и заверяются специалистом отделения Центра.</p> <p>Заявление и прилагаемые к нему документы могут быть представлены (направлены) заявителем на бумажных носителях лично либо почтовым отправлением.</p> <p>При направлении заявления по почте прилагаемые к нему копии документов должны быть заверены нотариусом или органом (организацией, учреждением), выдавшим оригинал документа.</p> <p>Бланк заявления для получения государственной услуги заявитель может получить при личном обращении в отделение Центра. Электронная форма бланка размещена на официальном сайте Министерства.</p> <p>Заявление также может быть заполнено в отделении Центра при личном приеме у специалиста в электронной форме, которое подписывается заявителем с применением электронных считывателей подписи.</p> <p>Заявление и документы также могут быть представлены (направлены) заявителем в форме электронного документа, подписанного усиленной квалифицированной электронной подписью, через информационно-телекоммуникационные сети общего доступа, в том числе через информационно-телекоммуникационную сеть «Интернет», Инфоматы Электронного Правительства Республики Татарстан.</p>	
---------------	---	--

пункт 2.6 изложить в следующей редакции:

<p>«2.6. Искрпывающий перечень документов, необходимых в соответствии с нормативными правовыми актами для предоставления государственной услуги, которые находятся в распоряжении государственных органов, органов местного самоуправления и иных организаций и которые заявитель вправе представить, а также способы их получения заявителями, в том числе в электронной форме, порядок их представления; государственный орган, орган местного самоуправления либо организация, в распоряжении которых находятся данные документы</p>	<p>Получаются по каналам межведомственного взаимодействия документы, содержащие сведения: об установлении опеки (попечительства) - для детей-сирот, детей, оставшихся без попечения родителей, лиц из числа детей-сирот и детей, оставшихся без попечения родителей (в органах местного самоуправления); подтверждающие обучение ребенка в профессиональной образовательной организации (с указанием даты выпуска) (в профессиональных образовательных организациях); сведения о прохождении обучения ребенка в общеобразовательной организации, находящейся на территории Республики Татарстан (в общеобразовательных организациях).</p> <p>Заявитель вправе по своей инициативе представить в отделение Центра документы, указанные в настоящем пункте, при наличии возможности, в электронной форме.</p> <p>Способы получения и порядок представления документов, которые заявитель вправе представить, определены пунктом 2.5 настоящего Регламента.</p> <p>Непредставление заявителем вышеуказанных документов не является основанием для отказа заявителю в предоставлении государственной услуги.</p> <p>Запрещается требовать от заявителя представления вышеперечисленных документов, которые находятся в распоряжении органов, предоставляющих государственные и муниципальные</p>	<p>п.6.6, 6.7 Положения, утвержденного Постановлением КМ РТ № 542; п. 6 Порядка, утвержденного Постановлением КМ РТ № 20»;</p>
---	--	--

	услуги, иных государственных органов, органов местного самоуправления либо подведомственных государственным органам или органам местного самоуправления организаций, участвующих в предоставлении государственных и муниципальных услуг.	
--	--	--

пункт 2.8 изложить в следующей редакции:

«2.8. Исчерпывающий перечень оснований для отказа в приеме документов, необходимых для предоставления государственной услуги	1. Наличие в документах подчисток, приписок, зачеркнутых слов и исправлений, не заверенных в установленном порядке. 2. Обращение заявителя в отделение Центра не по месту нахождения организации, осуществляющей образовательную деятельность либо не по месту жительства опекуна (попечителя) или получателя государственной услуги	
---	---	--

пункт 2.9 изложить в следующей редакции:

«2.9. Исчерпывающий перечень оснований для приостановления или отказа в предоставлении государственной услуги	Основания для отказа в предоставлении государственной услуги: обращение с документами лица, не указанного в пункте 1.3 настоящего Регламента; документы, представленные в электронном виде, не соответствуют оригиналам, представленным заявителем; отчисление получателя из общеобразовательной организации, профессиональной образовательной организации или образовательной организации высшего образования; смерть получателя.	п. 6.13, п.6.15 Положения, утвержденного Постановлением КМ РТ № 542»;
--	--	---

графу «Содержание требований к стандарту» пункта 2.12 изложить в следующей редакции:

«Максимальный срок ожидания в очереди при подаче запроса о предоставлении государственной услуги и при получении результата предоставления таких услуг не более 15 минут.

Очередность для отдельных категорий получателей государственной услуги не установлена»;

графу «Наименование требования к стандарту предоставления государственной услуги» пункта 2.13 изложить в следующей редакции:

«2.13. Срок регистрации запроса заявителя о предоставлении государственной услуги, в том числе в электронной форме»;

графу «Содержание требований к стандарту» пункта 2.15 изложить в следующей редакции:

«Показателями доступности предоставления государственной услуги являются:

расположенность помещений отделений Центра в зоне доступности к общественному транспорту;

доступность для инвалидов помещений, в которых предоставляется государственная услуга;

наличие необходимого количества специалистов, а также помещений, в которых осуществляется прием документов от заявителей;

наличие исчерпывающей информации о способах, порядке, сроках предоставления государственной услуги на информационных стендах, в сети Интернет, на официальном сайте Министерства труда, занятости и социальной защиты Республики Татарстан;

возможность подачи заявления в электронном виде;

возможность получения заявителем результатов предоставления государственной услуги в электронном виде;

оказание помощи инвалидам в преодолении иных барьеров, не связанных с обеспечением доступности помещений для инвалидов, мешающих получению ими услуг наравне с другими лицами.

Показателями качества предоставления государственной услуги являются:

соблюдение сроков приема и рассмотрения документов;

соблюдение срока получения результата государственной услуги;

отсутствие прецедентов (обоснованных жалоб) на нарушение настоящего Регламента, совершенных специалистами отделения Центра;

количество взаимодействий заявителя со специалистами отделения Центра:

при подаче документов, необходимых для предоставления государственной услуги, непосредственно - не более одного (без учета консультаций);

при направлении документов, необходимых для предоставления государственной услуги, по почте - отсутствует (без учета консультаций);

Продолжительность одного взаимодействия заявителя со специалистом отделения Центра при предоставлении государственной услуги не превышает 15 минут.

Предоставление государственной услуги, включая подачу заявления на предоставление государственной услуги, через многофункциональный центр, удаленные рабочие места многофункционального центра не осуществляется.

Информация о ходе предоставления государственной услуги может быть получена заявителем на сайте <http://mtsz.tatarstan.ru>, на Едином портале государственных и муниципальных услуг»;

графу «Содержание требования стандарта» пункта 2.16 изложить в следующей редакции:

«Заявление и документы (копии документов) могут быть направлены в отделение Центра в форме электронных документов, подписанных (заверенных) электронной подписью в соответствии с требованиями Федерального закона N 63-ФЗ и Федерального закона N 210-ФЗ»;

в разделе 3:

пункт 3.1.3 исключить;

пункт 3.2.1. изложить в следующей редакции:

«Заявитель обращается лично, по телефону, электронной почте и (или) письмом в отделение Центра для получения консультаций о порядке получения государственной услуги.

Специалист отделения Центра лично, по телефону, электронной почте и (или) письмом, в зависимости от способа обращения заявителя, осуществляет консультирование заявителя, в том числе по составу, форме и содержанию документации, необходимой для получения государственной услуги, и оказывает помощь заявителю, в том числе в части оформления документов, необходимых для предоставления государственной услуги.

Процедура, устанавливаемая настоящим пунктом, осуществляется в день обращения заявителя.

Результат процедуры: консультация, оказание помощи заявителю, в том числе в части оформления документов, необходимых для предоставления государственной услуги»;

пункт 3.4 исключить;

нумерационный заголовок Приложения №1 к Регламенту изложить в следующей редакции:

«Приложение №1 к Административному регламенту предоставления государственной услуги по назначению субсидии на проезд детям-сиротам, детям, оставшимся без попечения родителей, лицам из числа детей-сирот и детей, оставшихся без попечения родителей, и лицам, потерявшим в период обучения обоих родителей или единственного родителя, обучающимся по основным образовательным программам»;

нумерационный заголовок Приложения №2 к Регламенту изложить в следующей редакции:

«Приложение №2 к Административному регламенту предоставления государственной услуги по назначению субсидии на проезд детям-сиротам, детям,

оставшимся без попечения родителей, лицам из числа детей-сирот и детей, оставшихся без попечения родителей, и лицам, потерявшим в период обучения обоих родителей или единственного родителя, обучающимся по основным образовательным программам»;

приложение №3 к Регламенту изложить в следующей прилагаемой редакции:

«Приложение № 3
к Административному регламенту
предоставления государственной услуги
по назначению субсидии на проезд
детям-сиротам, детям, оставшимся
без попечения родителей, лицам
из числа детей-сирот и детей,
оставшихся без попечения родителей, и
лицам, потерявшим в период обучения
обоих родителей или единственного
родителя, обучающимся по основным
образовательным программам

рекомендуемая форма

Отделение РЦМП (КВ) № ___ в _____
муниципальном районе (городском округе)

Решение

о назначении (предоставлении) мер социальной поддержки

№ _____ от « _____ » _____

Ф.И.О.

получателя _____

Адрес

получателя _____

назначить

	Меры социальной поддержки	Размер выплаты	Дата назначения	Срок выплаты с __ по __

<p>субсидия на проезд детям-сиротам, детям, оставшимся без попечения родителей, без попечения родителей, лицам из числа детей-сирот и детей, оставшихся без попечения родителей, и лицам, потерявшим в период обучения обоих родителей или единственного родителя, обучающимся по основным образовательным программам</p>		<p>с ____ по ____</p>
---	--	-----------------------

Способ выплаты _____

Руководитель отделения _____
 (Ф.И.О.) подпись
 М.П.

Специалист отделения _____
 (Ф.И.О.) подпись

Заявитель уведомлен <1> (нужное подчеркнуть):

письменно

по телефону _____

№ телефона

по факсу _____

№ факса

по электронной почте _____
 адрес электронной почты

специалист отделения _____
 (Ф.И.О.) подпись

 <1> При оформлении проекта решения о назначении (об отказе в назначении) субсидии на проезд в электронной форме данная позиция не заполняется.

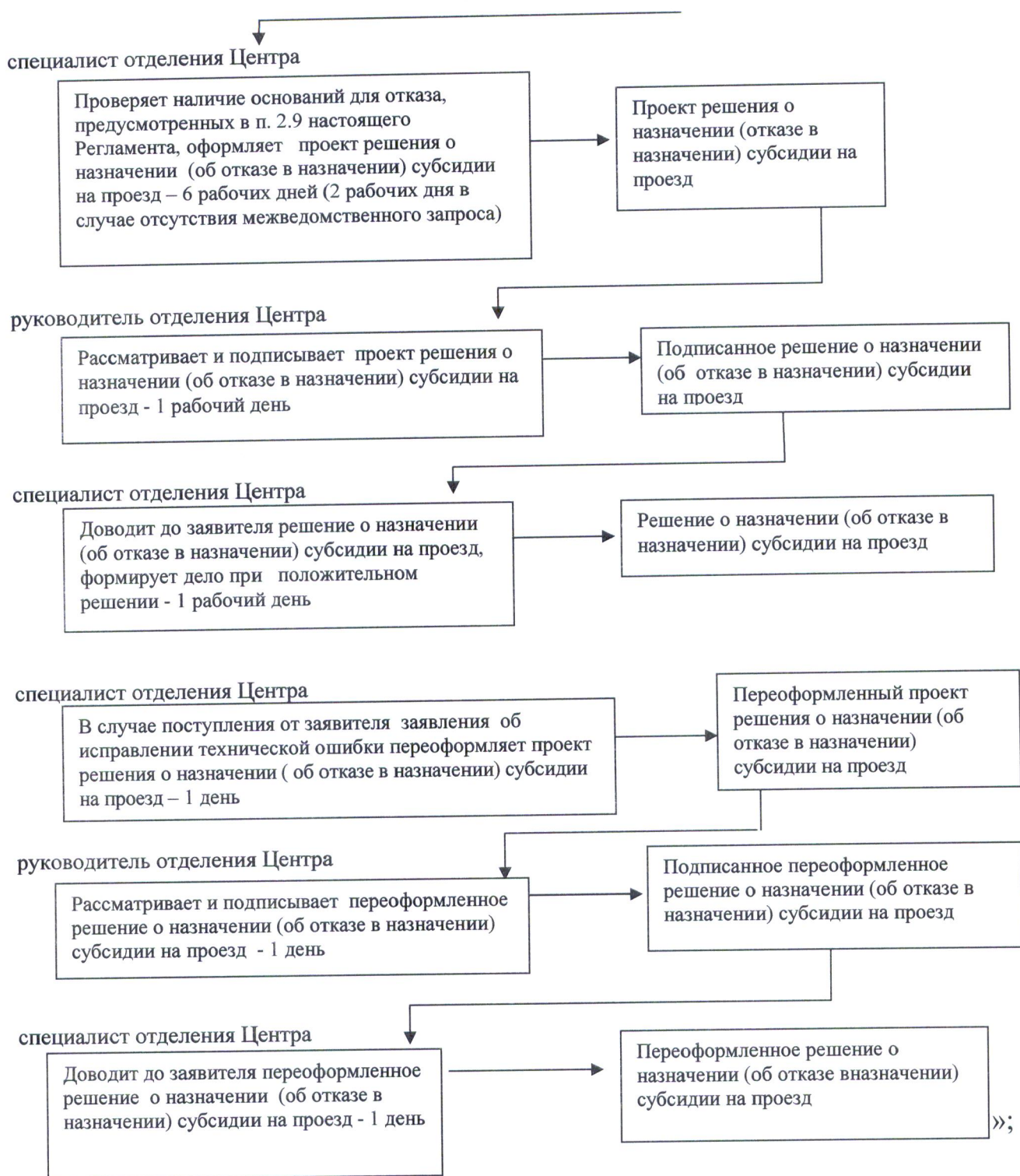
приложение №4к Регламенту изложить в следующей редакции:

«Приложение № 4 к Административному регламенту предоставления государственной услуги по назначению субсидии на проезд детям-сиротам, детям, оставшимся без попечения родителей, лицам из числа детей-сирот и детей, оставшихся без попечения родителей, и лицам, потерявшим в период обучения обоих родителей или единственного родителя, обучающимся по основным образовательным программам»;

БЛОК-СХЕМА

ПОСЛЕДОВАТЕЛЬНОСТИ ДЕЙСТВИЙ ПРИ ПРЕДОСТАВЛЕНИИ ГОСУДАРСТВЕННОЙ УСЛУГИ ПО НАЗНАЧЕНИЮ СУБСИДИИ НА ПРОЕЗД ДЕТЯМ-СИРОТАМ, ДЕТЯМ, ОСТАВШИМСЯ БЕЗ ПОПЕЧЕНИЯ РОДИТЕЛЕЙ, ЛИЦАМ ИЗ ЧИСЛА ДЕТЕЙ-СИРОТ И ДЕТЕЙ, ОСТАВШИХСЯ БЕЗ ПОПЕЧЕНИЯ РОДИТЕЛЕЙ, И ЛИЦАМ, ПОТЕРЯВШИМ В ПЕРИОД ОБУЧЕНИЯ ОБОИХ РОДИТЕЛЕЙ ИЛИ ЕДИНСТВЕННОГО РОДИТЕЛЯ, ОБУЧАЮЩИМСЯ ПО ОСНОВНЫМ ОБРАЗОВАТЕЛЬНЫМ ПРОГРАММАМ, ПРИ ЛИЧНОМ ОБРАЩЕНИИ ЗАЯВИТЕЛЯ ЛИБО НАПРАВЛЕНИИ ЗАЯВЛЕНИЯ И ДОКУМЕНТОВ ПО ПОЧТЕ





Приложение №5 к Регламенту исключить;

нумерационный заголовок Приложения №6 к Регламенту изложить в следующей редакции:

«Приложение № 6 к Административному регламенту предоставления государственной услуги по назначению субсидии на проезд детям-сиротам, детям, оставшимся без попечения родителей, лицам из числа детей-сирот и детей, оставшихся без попечения родителей, и лицам, потерявшим в период обучения

обоих родителей или единственного родителя, обучающимся по основным образовательным программам»;

приложение (справочное) к Регламенту изложить в следующей прилагаемой редакции:

«Приложение
(справочное)
к Административному регламенту
предоставления государственной услуги
по назначению субсидии на проезд
детям-сиротам, детям, оставшимся
без попечения родителей, лицам
из числа детей-сирот и детей,
оставшихся без попечения родителей, и
лицам, потерявшим в период обучения
обоих родителей или единственного
родителя, обучающимся по основным
образовательным программам

**СВЕДЕНИЯ
ОБ ОРГАНАХ (УЧРЕЖДЕНИЯХ) И ДОЛЖНОСТНЫХ ЛИЦАХ,
ОТВЕТСТВЕННЫХ ЗА ПРЕДОСТАВЛЕНИЕ ГОСУДАРСТВЕННОЙ
УСЛУГИ
ПО НАЗНАЧЕНИЮ СУБСИДИИ НА ПРОЕЗД ДЕТЯМ-СИРОТАМ, ДЕТЯМ,
ОСТАВШИМСЯ БЕЗ ПОПЕЧЕНИЯ РОДИТЕЛЕЙ, ЛИЦАМ
ИЗ ЧИСЛА ДЕТЕЙ-СИРОТ И ДЕТЕЙ, ОСТАВШИХСЯ БЕЗ
ПОПЕЧЕНИЯ РОДИТЕЛЕЙ, И ЛИЦАМ, ПОТЕРЯВШИМ В ПЕРИОД
ОБУЧЕНИЯ ОБОИХ РОДИТЕЛЕЙ ИЛИ ЕДИНСТВЕННОГО
РОДИТЕЛЯ, ОБУЧАЮЩИМСЯ ПО ОСНОВНЫМ
ОБРАЗОВАТЕЛЬНЫМ ПРОГРАММАМ**

1. Государственное казенное учреждение «Республиканский центр материальной помощи (компенсационных выплат)

Должность	Телефон	Электронный адрес
Директор	523-90-40	koord.rcmp@tatar.ru

2. Отделения Государственного казенного учреждения «Республиканский центр материальной помощи (компенсационных выплат)»

Наименование отделения	Телефон	Адрес
отделение № 1 Республиканского центра материальной помощи в городском округе «Набережные Челны»	(8552) 47-46-53 47-46-54	423823, Республика Татарстан, г. Набережные Челны, бульвар Солнечный, д. 6, подъезд №1; 423823, Республика Татарстан, г. Набережные Челны, бульвар Солнечный, д. 6, подъезд №2 chl.1@tatar.ru
отделение № 2 Республиканского центра материальной помощи в городском округе «Набережные Челны»	(8552) 71-47-02, 71-49-39, 71-80-35	423850, Республика Татарстан, г. Набережные Челны, ул. Гидростроителей, д. 14 chl.2@tatar.ru
отделение № 2 Республиканского центра материальной помощи в Агрызском муниципальном районе	(85551) 2-42-33 2-28-32	422230, Республика Татарстан, г. Агрыз, ул. Карла Маркса, д. 11А agr.2@tatar.ru
отделение № 3 Республиканского центра материальной помощи в Азнакаевском муниципальном районе	(85592) 7-25-93, 7-13-99	423330, Республика Татарстан, г. Азнакаево, ул. Булгар, д. 9/2 azn.3@tatar.ru
отделение № 4 Республиканского центра материальной помощи в Аксубаевском муниципальном районе	(84344) 2-92-76 2-92-75	423060, Республика Татарстан, п.г.т. Аксубаево, ул. Мазилина, д. 2 aks.4@tatar.ru
отделение № 5 Республиканского центра материальной помощи в Актанышском муниципальном районе	(85552) 3-22-97 3-22-96	423740, Республика Татарстан, с. Актаныш, ул. Юбилейная, д. 45 akt.5@tatar.ru
отделение № 6 Республиканского центра материальной помощи в Алексеевском муниципальном районе	(84341) 2-37-73, 2-53-01, 2-32-75	422900, Республика Татарстан, п.г.т. Алексеевское, ул. Казакова, д. 8 ale.6@tatar.ru

районе			
отделение № 7 Республиканского центра материальной помощи в Алькеевском муниципальном районе		(84346) 2-08-94	422870, Республика Татарстан, с. Базарные Матаки, ул. Ленина, д. 9 alk.7@tatar.ru
отделение № 8 Республиканского центра материальной помощи в Альметьевском муниципальном районе		(8553) 43-81-96 32-45-48 32 45 47	423452, Республика Татарстан, г. Альметьевск, ул. Клары Цеткин, д. 54а alm.8@tatar.ru
отделение № 9 Республиканского центра материальной помощи в Апастовском муниципальном районе		(84376) 2-10-98	422350, Республика Татарстан, п.г.т. Апастово, ул. Шоссейная, д. 5 apa.9@tatar.ru
отделение № 10 Республиканского центра материальной помощи в Арском муниципальном районе		(84366) 3-13-30 3-13-34	422000, Республика Татарстан, г. Арск, ул. Банковская, д. бв ars.10@tatar.ru
отделение № 11 Республиканского центра материальной помощи в Атнинском муниципальном районе		(84369) 2-16-55 2-16-53	422750, Республика Татарстан, с. Большая Атня, ул. Октябрьская, д. 9 atn.11@tatar.ru
отделение № 12 Республиканского центра материальной помощи в Бавлинском муниципальном районе		(85569) 5-67-22 5-64-42	423930, Республика Татарстан, г. Бавлы, пл. Победы, д. 4 bav.12@tatar.ru
отделение № 13 Республиканского центра материальной помощи в Балтасинском муниципальном районе		(84368) 2-57-94 2-64-32 2-41-37	422250, Республика Татарстан, п.г.т. Балтаси, ул. ХадиГакташа, д. 3а bal.13@tatar.ru
отделение № 14		(85594)	423239, Республика Татарстан,

Республиканского центра материальной помощи в Бугульминском муниципальном районе	5-00 56 5-02-77 5-02-50	г. Бугульма, ул. Стрелочная, д.1 bug.14@tatar.ru
отделение № 15 Республиканского центра материальной помощи в Буинском муниципальном районе	(84374) 3-17-03 3-41-80	422430, Республика Татарстан, г. Буинск, ул. Ленина, д. 52 bui.15@tatar.ru
отделение № 16 Республиканского центра материальной помощи в Верхне-Услонском муниципальном районе	(84379) 2-13-01	422570, Республика Татарстан, с. Верхний Услон, ул. Медгородок, д.21 а usl.16@tatar.ru
отделение № 17 Республиканского центра материальной помощи в Высокогорском муниципальном районе	(84365) 2-32-53 2-40-09	422700, Республика Татарстан, ст. Высокая Гора, ул. Профсоюзная, д. 1а gor.17@tatar.ru
отделение № 18 Республиканского центра материальной помощи в Дрожжановском муниципальном районе	(84375) 2-25-80 2-23-24	422470, Республика Татарстан, с. Старое Дрожжаное, ул. Центральная, д. 15 dro.18@tatar.ru
отделение № 19 Республиканского центра материальной помощи в Елабужском муниципальном районе: Дополнительный пункт Отделения №19 Республиканского центра материальной помощи в Елабужском муниципальном районе	(85557) 7-54-53 7-87-82	423600, Республика Татарстан, г. Елабуга, ул. Спасская, д. 3 423600, Республика Татарстан, г. Елабуга, ул. Нефтяников, д.12 ela.19@tatar.ru
отделение № 20 Республиканского центра	(85558) 7-10-46	423520, Республика Татарстан, г. Заинск, ул. Рафикова, д. 10

материальной помощи в Заинском муниципальном районе		7-02-64	zai.20@tatar.ru
отделение № 21 Республиканского центра материальной помощи в Зеленодольском муниципальном районе		(84371) 5-80-01 5-79-90	420542, Республика Татарстан, г. Зеленодольск, ул. Карла Маркса, д. 57в zel.21@tatar.ru
отделение № 22 Республиканского центра материальной помощи в Кайбицком муниципальном районе		(84370) 2-11-13 2-14-07	422330, Республика Татарстан, с. Большие Кайбицы, ул. Солнечный бульвар д. 7 kai.22@tatar.ru
отделение № 23 Республиканского центра материальной помощи в Камско- Устьинском муниципальном районе		(84377) 2-16-84	422820, Республика Татарстан, п.г.т. Камское Устье, ул. Карла Маркса, д. 2 kam.23@tatar.ru
отделение № 24 Республиканского центра материальной помощи в Кукморском муниципальном районе		(84364) 2-61-09 2-83-94	422110, Республика Татарстан, п.г.т. Кукмор, ул. Ворошилова, д. 44 kuk.24@tatar.ru
отделение № 25 Республиканского центра материальной помощи в Лаишевском муниципальном районе		(84378) 2-55-82 2-44-73	422610, Республика Татарстан, г. Лаишево, ул. Первомайская, д. 35 lai.25@tatar.ru
отделение № 26 Республиканского центра материальной помощи в Лениногорском муниципальном районе		(85595) 5-05-40 5-08-05 5-55-71 6-10-45	423258, Республика Татарстан, г. Лениногорск, ул. Гагарина, д. 51 len.26@tatar.ru
отделение № 27 Республиканского центра материальной помощи в Мамадышском муниципальном		(85563) 3-29-82 3-22-83	422190, Республика Татарстан, г. Мамадыш, ул. Советская, д. 10 mam.27@tatar.ru

районе				
отделение № 28 Республиканского центра материальной помощи в Менделеевском муниципальном районе		(85549) 2-19-72 2-02-27	423650, Республика Татарстан, г. Менделеевск, ул. Бурмистрова, д. 7а mnd.28@tatar.ru	
отделение № 29 Республиканского центра материальной помощи в Мензелинском муниципальном районе		(85555) 3-18-22 3-10-50 3-33-28	423700, Республика Татарстан, г. Мензелинск, ул. Ленина, д. 80 mnz.29@tatar.ru	
отделение № 30 Республиканского центра материальной помощи в Муслюмовском муниципальном районе		(85556) 2-38-34 2-47-50	423970, Республика Татарстан, с. Муслюмово, ул. Пушкина, д. 47 mus.30@tatar.ru	
отделение № 31 Республиканского центра материальной помощи в Нижнекамском муниципальном районе		(8555) 45-44-92	423570, Республика Татарстан, г. Нижнекамск, пр. Мира, д. 60	
Дополнительный пункт Отделения № 31 Республиканского центра материальной помощи в Нижнекамском муниципальном районе			423570, Республика Татарстан, Нижнекамский муниципальный район, п.г.т. Камские поляны, ул. Ильича, д.2/01 niz.31@tatar.ru	
отделение № 32 Республиканского центра материальной помощи в Новошешминском муниципальном районе		(84348) 2-22-98 2-20-30	423190, Республика Татарстан, с. Новошешминск, ул. Советская, д. 80 nov.32@tatar.ru	
отделение № 33 Республиканского центра материальной помощи в Нурлатском муниципальном районе		(84345) 2-06-86 2-06-65	423040, Республика Татарстан, г. Нурлат, ул. Пушкина, д.46 nur.33@tatar.ru	

отделение Республиканского материальной Пестречинском районе	№ центра помощи муниципальном	34 в	(84367) 3-00-15 3-02-90	422770, Республика Татарстан, с. Пестрецы, ул. Советская, д. 20 pes.34@tatar.ru
отделение Республиканского материальной Рыбно-Слободском муниципальном районе	№ центра помощи муниципальном	35 в	(84361) 2-20-98	442650, Республика Татарстан, п.г.т. Рыбная Слобода, ул. Заводская, д. ба ryb.35@tatar.ru
отделение Республиканского материальной Сабинском районе	№ центра помощи муниципальном	36 в	(84362) 2-28-17 2-28-19	422060, Республика Татарстан, п.г.т. Богатые Сабы, ул. Закира Юсупова, д. 7 sab.36@tatar.ru
отделение Республиканского материальной Сармановском районе:	№ центра помощи муниципальном	37 в	(85559) 2-57-32 2-44-05	423350, Республика Татарстан, с. Сарманово, ул. Куйбышева, д. 36
Дополнительный Отделения Республиканского материальной Сармановском районе	пункт № центра помощи муниципальном	37 в		423368, Республика Татарстан, Сармановский район, п.г.т. Джалиль, ул. 30 лет Победы, д.13 sar.37@tatar.ru
отделение Республиканского материальной Спасском районе	№ центра помощи муниципальном	38 в	(84347) 3-97-43 3-93-27	422840, Республика Татарстан, г. Болгар, ул. Пионерская, д. 21 spa.38@tatar.ru
отделение Республиканского материальной Тетюшском районе	№ центра помощи муниципальном	39 в	(84373) 2-62-33, 2-62-39	422370, Республика Татарстан, г. Тетюши, ул. Ленина, д. 114 tet.39@tatar.ru

отделение Республиканского материальной помощи Тукаевском муниципальном районе	№ 40 центра в муниципальном	(8552) 71-32-00	423802, Республика Татарстан, г. Набережные Челны, проспект Есенина, д. 1 tuk.40@tatar.ru
отделение Республиканского материальной помощи Тюлячинском муниципальном районе	№ 41 центра в муниципальном	(84360) 2-17-39	422080, Республика Татарстан, с. Тюлячи, ул. Большая Нагорная, д. 5 tul.41@tatar.ru
отделение Республиканского материальной помощи Черемшанском муниципальном районе	№ 42 центра в муниципальном	(84396) 2-26-34	423100, Республика Татарстан, с. Черемшан, ул. Титова, д. 26 chr.42@tatar.ru
отделение Республиканского материальной помощи Чистопольском муниципальном районе	№ 43 центра в муниципальном	(84342) 5-33-98 5-21-60	422980, Республика Татарстан, г. Чистополь, ул. Урицкого, д. 45 chs.43@tatar.ru
отделение Республиканского материальной помощи Ютазинском муниципальном районе	№ 44 центра в муниципальном	(85593) 2-79-26	423950, Республика Татарстан, п.г.т. Уруссу, ул. Пушкина, д. 105/1 uta.44@tatar.ru
отделение Республиканского центра материальной помощи в Авиастроительном районе города Казани		(8843) 571-63-71 570-06-41	420036, Республика Татарстан, г. Казань, ул. Тимирязева, д. 8 avi.k@tatar.ru
отделение Республиканского центра материальной помощи в Вахитовском районе города Казани		(8843) 238-10-54 238-10-55	420197, Республика Татарстан, г. Казань, ул. Вишневского, д.10 vah.k@tatar.ru
отделение Республиканского центра материальной помощи в Кировском районе города Казани		(8843) 554-64-69 555-51-80	420102, Республика Татарстан, г. Казань, ул.ГалимджанаБаруди, д. 5

Дополнительный пункт Отделения Республиканского центра материальной помощи в Кировском районе города Казани	294-37-42	420078, Республика Татарстан, г. Казань, ул. Ильича, д.21/8 kir.k@tatar.ru
отделение Республиканского центра материальной помощи в Московском районе города Казани	(8843) 554-00-65 554-03-45	420102, Республика Татарстан, г. Казань, ул. ГалимджанаБаруди, д. 5 mos.k@tatar.ru
отделение Республиканского центра материальной помощи в Ново-Савиновском районе города Казани	(8843) 523-56-08	420124, Республика Татарстан, г. Казань, проспект Хусаина Ямашева, д.37 sav.k@tatar.ru
отделение Республиканского центра материальной помощи в Приволжском районе города Казани	(8843) 224-32-05 224-30-61, 224-19-09 224-04-20 224-32-17	420110, Республика Татарстан, г. Казань, ул. Рихарда Зорге, д.39
Дополнительный пункт Отделения Республиканского центра материальной помощи в Приволжском районе города Казани	598-06-23	420054, Республика Татарстан, г. Казань, ул. Авангардная, д. 74 pri.k@tatar.ru
отделение Республиканского центра материальной помощи в Советском районе города Казани	(8843) 272-51-79 272-16-72	420073, Республика Татарстан, г. Казань, ул. Аделя Кутуя, д.33
Дополнительные пункты Отделения Республиканского центра материальной помощи в Советском районе города Казани	239-63-83 262 90 60	420075, Республика Татарстан, г. Казань, ул. Советская, д. 23 420100, Республика Татарстан, г. Казань, ул. Галии Кайбицкой, д.3

	262 93 66	420140, Республика Татарстан, г. Казань, ул. Проспект Победы, д.100 sov.k@tatar.ru
--	-----------	---

3. Министерство труда, занятости и социальной защиты Республики Татарстан

Должность	Телефон	Электронный адрес
Министр	557-20-01	mtsz@tatar.ru
Заместитель министра	557-20-08	Natalya.Bytaeva@tatar.ru
Начальник отдела методологии социальной поддержки мер	557-20-77	Elena.Zenina@tatar.ru
Начальник отдела аудита мер социальной поддержки	557-20-86	Elvira.Pislegina@tatar.ru

4. Кабинет Министров Республики Татарстан

Должность	Телефон	Электронный адрес
Начальник Управления социального развития Аппарата Кабинета Министров Республики	264-77-29	pisma@tatar.ru».