



ПРИКАЗ

22.06.2017

г.Казань

БОЕРЫК

№ 407

О внесении изменений в приказ Министерства труда, занятости и социальной защиты Республики Татарстан от 28.07.2015 № 515 «Об утверждении Административного регламента предоставления государственной услуги по назначению ежегодного пособия на приобретение одежды, обуви и мягкого инвентаря детям-сиротам, детям, оставшимся без попечения родителей, и лицам из числа детей-сирот и детей, оставшихся без попечения родителей, обучающимся за счет средств бюджета Республики Татарстан или местных бюджетов по основным образовательным программам в профессиональных образовательных организациях и образовательных организациях высшего образования»

| |
|---|
| ТАТАРСТАН РЕСПУБЛИКАСЫ ЮСТИЦИЯ МИНИСТРЛЫГЫ |
| ТЕРКӘЛДЕ |
| МИНИСТЕРСТВО ЮСТИЦИИ РЕСПУБЛИКИ ТАТАРСТАН |
| ЗАРЕГИСТРИРОВАНО " 21.07.2017 " г. |
| ТЕРЧ № |
| РЕГИСТРАЦИОННЫЙ 4023 |

В связи с изменениями, внесенными в Положение о порядке предоставления денежных выплат, пособий, субсидий и стипендий отдельным категориям населения в Республике Татарстан, утвержденное постановлением Кабинета Министров Республики Татарстан от 17.12.2004 № 542 «Об утверждении Положения о порядке предоставления денежных выплат, пособий, субсидий и стипендий отдельным категориям населения в Республике Татарстан», приказываю:

Утвердить прилагаемые изменения, которые вносятся в приказ Министерства труда, занятости и социальной защиты Республики Татарстан от 28.07.2015 № 515 «Об утверждении Административного регламента предоставления государственной услуги по назначению ежегодного пособия на приобретение одежды, обуви и мягкого инвентаря детям-сиротам, детям, оставшимся без попечения родителей, и лицам из числа детей-сирот и детей, оставшихся без попечения родителей, обучающимся за счет средств бюджета Республики Татарстан или местных бюджетов по основным образовательным программам в профессиональных образовательных организациях и образовательных организациях высшего образования».

Министр

A handwritten signature in blue ink, consisting of a large, stylized initial 'З' followed by a long horizontal stroke.

Э.А.Зарипова

Утверждены приказом
Министерства труда,
занятости и социальной
защиты Республики
Татарстан
от 22.06.2017 № 408

Изменения,

которые вносятся в приказ Министерства труда, занятости и социальной защиты Республики Татарстан от 28.07.2015 № 515 «Об утверждении Административного регламента предоставления государственной услуги по назначению ежегодного пособия на приобретение одежды, обуви и мягкого инвентаря детям-сиротам, детям, оставшимся без попечения родителей, и лицам из числа детей-сирот и детей, оставшихся без попечения родителей, обучающимся за счет средств бюджета Республики Татарстан или местных бюджетов по основным образовательным программам в профессиональных образовательных организациях и образовательных организациях высшего образования».

В приказе Министерства труда, занятости и социальной защиты Республики Татарстан от 28.07.2015 № 515 «Об утверждении Административного регламента предоставления государственной услуги по назначению ежегодного пособия на приобретение одежды, обуви и мягкого инвентаря детям-сиротам, детям, оставшимся без попечения родителей, и лицам из числа детей-сирот и детей, оставшихся без попечения родителей, обучающимся за счет средств бюджета Республики Татарстан или местных бюджетов по основным образовательным программам в профессиональных образовательных организациях и образовательных организациях высшего образования» (с изменениями, внесенными приказом Министерства труда, занятости и социальной защиты Республики Татарстан от 07.06.2016 № 317) (далее – Приказ):

наименование Приказа изложить в следующей редакции:

«Об утверждении Административного регламента предоставления государственной услуги по назначению ежегодного пособия на приобретение одежды, обуви и мягкого инвентаря детям-сиротам, детям, оставшимся без попечения родителей, лицам из числа детей-сирот и детей, оставшихся без попечения родителей, и лицам, потерявшим в период обучения обоих родителей или единственного родителя, обучающимся по очной форме обучения по основным профессиональным образовательным программам за счет средств бюджета Республики Татарстан или местных бюджетов»;

пункт 1 Приказа изложить в следующей редакции:

«1. Утвердить прилагаемый Административный регламент предоставления государственной услуги по назначению ежегодного пособия на приобретение одежды, обуви и мягкого инвентаря детям-сиротам, детям, оставшимся без попечения родителей, лицам из числа детей-сирот и детей, оставшихся без попечения родителей, и лицам, потерявшим в период обучения обоих родителей или единственного родителя, обучающимся по очной форме обучения по основным профессиональным образовательным программам за счет средств бюджета Республики Татарстан или местных бюджетов (далее - Регламент).»;

в Административном регламенте предоставления государственной услуги по назначению ежегодного пособия на приобретение одежды, обуви и мягкого инвентаря детям-сиротам, детям, оставшимся без попечения родителей, и лицам из числа детей-сирот и детей, оставшихся без попечения родителей, обучающимся за счет средств бюджета Республики Татарстан или местных бюджетов по основным образовательным программам в профессиональных образовательных организациях и образовательных организациях высшего образования, утвержденный Приказом (с изменениями, внесенными приказом Министерства труда, занятости и социальной защиты Республики Татарстан от 07.06.2016 № 317) (далее - Регламент):

наименование Регламента изложить в следующей редакции:

«Административный регламент предоставления государственной по назначению ежегодного пособия на приобретение одежды, обуви и мягкого инвентаря детям-сиротам, детям, оставшимся без попечения родителей, лицам из числа детей-сирот и детей, оставшихся без попечения родителей, и лицам, потерявшим в период обучения обоих родителей или единственного родителя, обучающимся по очной форме обучения по основным профессиональным образовательным программам за счет средств бюджета Республики Татарстан или местных бюджетов»;

в разделе 1:

пункт 1.1 изложить в следующей редакции:

«1.1 Настоящий Административный регламент предоставления государственной услуги по назначению ежегодного пособия на приобретение одежды, обуви и мягкого инвентаря детям-сиротам, детям, оставшимся без попечения родителей, лицам из числа детей-сирот и детей, оставшихся без попечения родителей, и лицам, потерявшим в период обучения обоих родителей или единственного родителя, обучающимся по очной форме обучения по основным профессиональным образовательным программам за счет средств бюджета Республики Татарстан или местных бюджетов (далее - Регламент) устанавливает стандарт и порядок предоставления государственной услуги по назначению ежегодного пособия на приобретение одежды, обуви и мягкого инвентаря детям-сиротам, детям, оставшимся без попечения родителей, лицам из числа детей-сирот

и детей, оставшихся без попечения родителей, и лицам, потерявшим в период обучения обоих родителей или единственного родителя, обучающимся по очной форме обучения по основным профессиональным образовательным программам за счет средств бюджета Республики Татарстан или местных бюджетов (далее - государственная услуга).»;

пункт 1.2 изложить в следующей редакции:

«1.2.Получателями государственной услуги являются дети-сироты, дети, оставшиеся без попечения родителей, лица из числа детей-сирот и детей, оставшихся без попечения родителей, лица, потерявшие в период обучения обоих родителей или единственного родителя, в том числе при достижении ими возраста 23 и более лет, обучающиеся по очной форме обучения по основным профессиональным образовательным программам за счет средств бюджета Республики Татарстан или местных бюджетов (из числа граждан Российской Федерации, иностранных граждан и лиц без гражданства, проживающих на территории Республики Татарстан, если иное не установлено федеральным законом или международным договором Российской Федерации)»;

пункт 1.4 изложить в следующей редакции:

«1.4. Государственная услуга предоставляется отделением Государственного казенного учреждения «Республиканский центр материальной помощи (компенсационных выплат)» в муниципальном районе или городском округе Республики Татарстан по месту нахождения организации, осуществляющей образовательную деятельность либо по месту жительства опекуна (попечителя) или получателя (далее - отделение Центра)»;

в разделе 2:

наименование графы «Содержание требования стандарта» изложить в следующей редакции:

«Содержание требований к стандарту»;

пункт 2.1 изложить в следующей редакции:

| | | |
|--|---|---|
| <p>«2.1. Наименование государственной услуги</p> | <p>Назначение ежегодного пособия на приобретение одежды, обуви и мягкого инвентаря детям-сиротам, детям, оставшимся без попечения родителей, лицам из числа детей-сирот и детей, оставшихся без попечения родителей, и лицам, потерявшим в период обучения обоих родителей или единственного родителя, обучающимся по очной форме обучения по основным профессиональным</p> | <p>п. 1.1 Положения, утвержденного Постановлением КМ РТ № 542»;</p> |
|--|---|---|

| | | |
|--|--|--|
| | образовательным программам за счет средств бюджета Республики Татарстан или местных бюджетов (далее - ежегодное пособие) | |
|--|--|--|

пункт 2.4 изложить в следующей редакции:

| | | | |
|--|------|---|---|
| «2.4. Срок предоставления государственной услуги, в том числе с учетом необходимости обращения организации, участвующие в предоставлении государственной услуги, приостановления предоставления государственной услуги в случае, если возможность приостановления предусмотрена законодательством Российской Федерации | Срок | <p>Принятие решения о назначении ежегодного пособия осуществляется в 10-дневный срок, исчисляемый в рабочих днях, со дня регистрации заявления и документов, указанных в пункте 2.5 настоящего Регламента.</p> <p>Приостановление срока предоставления государственной услуги не предусмотрено.</p> | п.6.8 Положения, утвержденного Постановлением КМ РТ № 542»; |
|--|------|---|---|

пункт 2.5 изложить в следующей редакции:

| | | | |
|---|--|--|--|
| «2.5. Исчерпывающий перечень документов, необходимых в соответствии с законодательным и или иными нормативными правовыми актами для | | <p>Заявление о назначении ежегодного пособия по форме согласно Приложению № 1 к настоящему Регламенту;</p> <p>справка из образовательной организации высшего образования, подтверждающая обучение, с указанием даты выпуска из образовательной организации.</p> <p>Лица, потерявшие в период обучения обоих или единственного родителя, дополнительно представляют копии документов, подтверждающих потерю в</p> | п. 6.5 Положения, утвержденного Постановлением КМ РТ № 542»; |
|---|--|--|--|

| | | |
|--|--|--|
| <p>предоставления государственной услуги, а также услуг, которые являются необходимыми и обязательными для предоставления государственных услуг, подлежащих представлению заявителем, способы их получения заявителем, в том числе в электронной форме, порядок их представления</p> | <p>период обучения обоих или единственного родителя.</p> <p>Законные представители (в случаях, предусмотренных законодательством) либо лица, уполномоченные получателями государственной услуги, дополнительно представляют копии документов, подтверждающих их полномочия на представление интересов получателя государственной услуги.</p> <p>Заявитель при обращении с заявлением предъявляет документ, удостоверяющий личность, и представляет реквизиты лицевого счета, открытого в банке.</p> <p>Документы и справки получают заявителем в соответствующих организациях непосредственно, в том числе, при наличии такой возможности, в электронной форме.</p> <p>Копии документов представляются с предъявлением оригиналов в случае, если они не заверены нотариусом или органом (организацией, учреждением), выдавшим оригинал документа, и заверяются специалистом отделения Центра.</p> <p>Заявление и прилагаемые к нему документы могут быть представлены (направлены) заявителем на бумажных носителях лично либо почтовым отправлением.</p> <p>При направлении заявления по почте прилагаемые к нему копии документов должны быть заверены нотариусом или органом (организацией, учреждением), выдавшим оригинал документа.</p> <p>Бланк заявления для получения государственной услуги заявитель может получить при личном обращении в отделение Центра. Электронная форма бланка</p> | |
|--|--|--|

| | | |
|--|--|--|
| | <p>размещена на официальном сайте Министерства.</p> <p>Заявление также может быть заполнено в отделении Центра при личном приеме у специалиста в электронной форме, которое подписывается заявителем с применением электронных считывателей подписи.</p> <p>Заявление и документы также могут быть представлены (направлены) заявителем в форме электронного документа, подписанного усиленной квалифицированной электронной подписью, через информационно-телекоммуникационные сети общего доступа, в том числе через информационно-телекоммуникационную сеть «Интернет», Инфоматы Электронного Правительства Республики Татарстан.</p> | |
|--|--|--|

пункт 2.6 изложить в следующей редакции:

| | | |
|---|--|--|
| <p>«2.6. Исчерпывающий перечень документов, необходимых в соответствии с нормативными правовыми актами для предоставления государственной услуги, которые находятся в распоряжении государственных органов, органов местного самоуправления и иных организаций и которые заявитель вправе представить, а также способы их получения</p> | <p>Получаются по каналам межведомственного взаимодействия документы, содержащие сведения: об установлении опеки (попечительства) - для детей-сирот, детей, оставшихся без попечения родителей, лиц из числа детей-сирот и детей, оставшихся без попечения родителей (в органах местного самоуправления); подтверждающие обучение ребенка в профессиональной образовательной организации (с указанием даты зачисления и выпуска) (в профессиональных образовательных организациях).</p> <p>Заявитель вправе по своей инициативе представить в отделение Центра документы, указанные в настоящем пункте, при наличии</p> | <p>п. 6.6, 6.7 Положения, утвержденного Постановлением м КМ РТ № 542;</p> <p>п. 6 Порядка, утвержденного Постановлением м КМ РТ № 20»;</p> |
|---|--|--|

| | | |
|--|--|--|
| <p>заявителями, в том числе в электронной форме, порядок их представления;</p> <p>государственный орган, орган местного самоуправления либо организация, в распоряжении которых находятся данные документы</p> | <p>возможности, в электронной форме.</p> <p>Способы получения и порядок представления документов, которые заявитель вправе представить, определены пунктом 2.5 настоящего Регламента.</p> <p>Непредставление заявителем вышеуказанных документов не является основанием для отказа заявителю в предоставлении государственной услуги.</p> <p>Запрещается требовать от заявителя представления вышеперечисленных документов, которые находятся в распоряжении органов, предоставляющих государственные и муниципальные услуги, иных государственных органов, органов местного самоуправления либо подведомственных государственным органам или органам местного самоуправления организаций, участвующих в предоставлении государственных и муниципальных услуг.</p> | |
|--|--|--|

пункт 2.8 изложить в следующей редакции:

| | | |
|--|--|--|
| <p>«2.8.</p> <p>Исчерпывающий перечень оснований для отказа в приеме документов, необходимых для предоставления государственной услуги</p> | <p>1. Наличие в документах подчисток, приписок, зачеркнутых слов и исправлений, не заверенных в установленном порядке.</p> <p>2. Обращение заявителя в отделение Центра не по месту нахождения организации, осуществляющей образовательную деятельность либо не по месту жительства опекуна (попечителя) или получателя государственной услуги</p> | |
|--|--|--|

пункт 2.9 изложить в следующей редакции:

| | | |
|--|---|--|
| <p>«2.9. Исчерпывающий перечень оснований для приостановления или отказа в предоставлении государственной услуги</p> | <p>Основания для отказа в предоставлении государственной услуги:</p> <p>обращение с документами лица, не указанного в пункте 1.3 настоящего Регламента;</p> <p>документы, представленные в электронном виде, не соответствуют оригиналам, представленным заявителем;</p> <p>отчисление получателя из профессиональной образовательной организации или образовательной организации высшего образования;</p> <p>получение ежемесячной денежной выплаты опекуном на содержание опекаемого;</p> <p>смерть получателя.</p> | <p>п.6.2, п.6.15, 6.13 Положения, утвержденного Постановлением КМ РТ № 542»;</p> |
|--|---|--|

графу «Содержание требований к стандарту» пункта 2.12 изложить в следующей редакции:

«Максимальный срок ожидания в очереди при подаче запроса о предоставлении государственной услуги и при получении результата предоставления таких услуг не более 15 минут.

Очередность для отдельных категорий получателей государственной услуги не установлена.»;

графу «Наименование требования к стандарту предоставления государственной услуги» пункта 2.13 изложить в следующей редакции:

«2.13. Срок регистрации запроса заявителя о предоставлении государственной услуги, в том числе в электронной форме»;

графу «Содержание требований к стандарту» пункта 2.15 изложить в следующей редакции:

«Показателями доступности предоставления государственной услуги являются:

расположенность помещений отделений Центра в зоне доступности к общественному транспорту;

доступность для инвалидов помещений, в которых предоставляется государственная услуга;

наличие необходимого количества специалистов, а также помещений, в которых осуществляется прием документов от заявителей;

наличие исчерпывающей информации о способах, порядке, сроках предоставления государственной услуги на информационных стендах, в сети Интернет, на официальном сайте Министерства труда, занятости и социальной защиты Республики Татарстан;

возможность подачи заявления в электронном виде;

возможность получения заявителем результатов предоставления государственной услуги в электронном виде;

оказание помощи инвалидам в преодолении иных барьеров, не связанных с обеспечением доступности помещений для инвалидов, мешающих получению ими услуг наравне с другими лицами.

Показателями качества предоставления государственной услуги являются:

соблюдение сроков приема и рассмотрения документов;

соблюдение срока получения результата государственной услуги;

отсутствие прецедентов (обоснованных жалоб) на нарушение настоящего Регламента, совершенных специалистами отделения Центра;

количество взаимодействий заявителя со специалистами отделения Центра:

при подаче документов, необходимых для предоставления государственной услуги, непосредственно - не более одного (без учета консультаций);

при направлении документов, необходимых для предоставления государственной услуги, по почте - отсутствует (без учета консультаций);

Продолжительность одного взаимодействия заявителя со специалистом отделения Центра при предоставлении государственной услуги не превышает 15 минут.

Предоставление государственной услуги, включая подачу заявления на предоставление государственной услуги, через многофункциональный центр, удаленные рабочие места многофункционального центра не осуществляется.

Информация о ходе предоставления государственной услуги может быть получена заявителем на сайте <http://mtsz.tatarstan.ru>, на Едином портале государственных и муниципальных услуг»;

графу «Содержание требования стандарта» пункта 2.16 изложить в следующей редакции:

«Заявление и документы (копии документов) могут быть направлены в отделение Центра в форме электронных документов, подписанных (заверенных) электронной подписью в соответствии с требованиями Федерального закона N 63-ФЗ и Федерального закона N 210-ФЗ»;

в разделе 3:

пункт 3.1.3 исключить;

пункт 3.2.1. изложить в следующей редакции:

«Заявитель обращается лично, по телефону, электронной почте и (или) письмом в отделение Центра для получения консультаций о порядке получения государственной услуги.

Специалист отделения Центра лично, по телефону, электронной почте и (или) письмом, в зависимости от способа обращения заявителя, осуществляет консультирование заявителя, в том числе по составу, форме и содержанию

документации, необходимой для получения государственной услуги, и оказывает помощь заявителю, в том числе в части оформления документов, необходимых для предоставления государственной услуги.

Процедура, устанавливаемая настоящим пунктом, осуществляется в день обращения заявителя.

Результат процедуры: консультация, оказание помощи заявителю, в том числе в части оформления документов, необходимых для предоставления государственной услуги»;

пункт 3.4 исключить;

пункт 3.6.1. изложить в следующей редакции:

« Специалист отделения Центра:

осуществляет прием и регистрацию заявления об исправлении технической ошибки в журнале регистрации обращений граждан (Приложение 2);

переоформляет проект решения о назначении (отказе в назначении) ежегодного пособия;

направляет переоформленный проект решения о назначении (отказе в назначении) ежегодного пособия на подпись руководителю отделения Центра.

Процедуры, устанавливаемые настоящим пунктом, осуществляются в течение одного дня с момента регистрации заявления.

Результат процедур: принятое и зарегистрированное заявление об исправлении технической ошибки, переоформленный проект решения о назначении (об отказе в назначении) ежегодного пособия, направленный на подпись руководителю отделения Центра.

нумерационный заголовок Приложения №1 к Регламенту изложить в следующей редакции:

«Приложение №1к Административному регламенту по назначению ежегодного пособия на приобретение одежды, обуви и мягкого инвентаря детям-сиротам, детям, оставшимся без попечения родителей, лицам из числа детей-сирот и детей, оставшихся без попечения родителей, и лицам, потерявшим в период обучения обоих родителей или единственного родителя, обучающимся по очной форме обучения по основным профессиональным образовательным программам за счет средств бюджета Республики Татарстан или местных бюджетов»;

нумерационный заголовок Приложения №2 к Регламенту изложить в следующей редакции:

«Приложение №2 к Административному регламенту по назначению ежегодного пособия на приобретение одежды, обуви и мягкого инвентаря детям-сиротам, детям, оставшимся без попечения родителей, лицам из числа детей-сирот и детей, оставшихся без попечения родителей, и лицам, потерявшим в период обучения обоих родителей или единственного родителя, обучающимся по очной форме обучения по основным профессиональным образовательным программам за счет средств бюджета Республики Татарстан или местных бюджетов»;

приложение №3к Регламенту изложить в следующей прилагаемой редакции:

«Приложение № 3
к Административному регламенту
предоставления государственной услуги
по назначению ежегодного пособия на
приобретение одежды, обуви и мягкого
инвентаря детям-сиротам, детям, оставшимся
без попечения родителей, лицам из числа детей-
сирот и детей, оставшихся без попечения
родителей, и лицам, потерявшим в период
обучения обоих родителей или единственного
родителя, обучающимся по очной форме
обучения по основным профессиональным
образовательным программам за счет средств
бюджета Республики Татарстан или
местных бюджетов

рекомендуемая форма

Отделение РЦМП (КВ) № ____ в _____
муниципальном районе (городском округе)

Решение

о назначении (предоставлении) мер социальной поддержки

№ _____

от « ____ » _____

Ф.И.О. получателя _____

Адрес получателя _____

назначить

| | Меры социальной поддержки | Размер выплаты | Дата назначения | Срок выплаты с __ по __ |
|--|--|-------------------|--------------------|----------------------------|
| | ежегодное пособие на приобретение одежды, обуви и мягкого инвентаря детям-сиротам, | | | с _____ по _____ |

| | | | |
|--|--|--|--|
| детям, оставшимся без попечения родителей, лицам из числа детей-сирот и детей, оставшихся без попечения родителей, и лицам, потерявшим в период обучения обоих родителей или единственного родителя, обучающимся по очной форме обучения по основным профессиональным образовательным программам за счет средств бюджета Республики Татарстан или местных бюджетов | | | |
|--|--|--|--|

Способ выплаты _____

Руководитель отделения _____
 (Ф.И.О.) подпись
 М.П.

Специалист отделения _____
 (Ф.И.О.) подпись

Заявитель уведомлен <1> (нужное подчеркнуть):

письменно

по телефону _____

№ телефона

по факсу _____

№ факса

по электронной почте _____

адрес электронной почты

специалист отделения _____
 (Ф.И.О.) подпись

<1> При оформлении проекта решения о назначении (об отказе в назначении) субсидии на проезд в электронной форме данная позиция не заполняется.

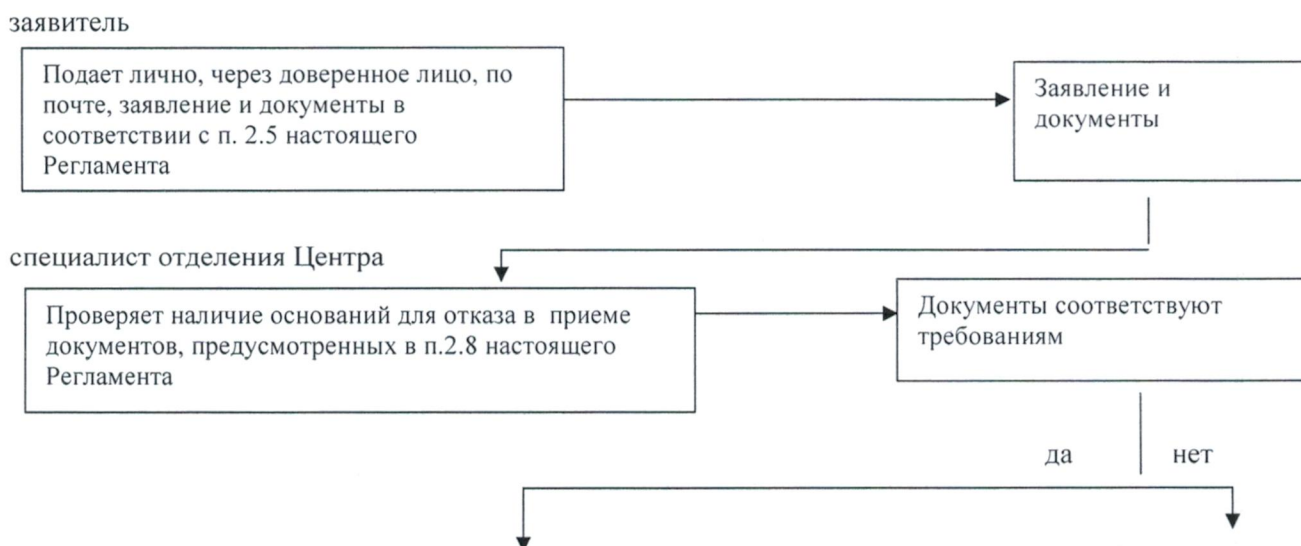
приложение №4к Регламенту изложить в следующей редакции:

«Приложение № 4

к Административному регламенту по назначению ежегодного пособия на приобретение одежды, обуви и мягкого инвентаря детям-сиротам, детям, оставшимся без попечения родителей, лицам из числа детей-сирот и детей, оставшихся без попечения родителей, и лицам, потерявшим в период обучения обоих родителей или единственного родителя, обучающимся по очной форме обучения по основным профессиональным образовательным программам за счет средств бюджета Республики Татарстан или местных бюджетов

БЛОК-СХЕМА

ПОСЛЕДОВАТЕЛЬНОСТИ ДЕЙСТВИЙ ПРИ ПРЕДОСТАВЛЕНИИ ГОСУДАРСТВЕННОЙ УСЛУГИ ПО НАЗНАЧЕНИЮ ЕЖЕГОДНОГО ПОСОБИЯ НА ПРИОБРЕТЕНИЕ ОДЕЖДЫ, ОБУВИ И МЯГКОГО ИНВЕНТАРЯ ДЕТЯМ-СИРОТАМ, ДЕТЯМ, ОСТАВШИМСЯ БЕЗ ПОПЕЧЕНИЯ РОДИТЕЛЕЙ, ЛИЦАМ ИЗ ЧИСЛА ДЕТЕЙ-СИРОТ И ДЕТЕЙ, ОСТАВШИХСЯ БЕЗ ПОПЕЧЕНИЯ РОДИТЕЛЕЙ, И ЛИЦАМ, ПОТЕРЯВШИМ В ПЕРИОД ОБУЧЕНИЯ ОБОИХ РОДИТЕЛЕЙ ИЛИ ЕДИНСТВЕННОГО РОДИТЕЛЯ, ОБУЧАЮЩИМСЯ ПО ОЧНОЙ ФОРМЕ ОБУЧЕНИЯ ПО ОСНОВНЫМ ПРОФЕССИОНАЛЬНЫМ ОБРАЗОВАТЕЛЬНЫМ ПРОГРАММАМ ЗА СЧЕТ СРЕДСТВ БЮДЖЕТА РЕСПУБЛИКИ ТАТАРСТАН ИЛИ МЕСТНЫХ БЮДЖЕТОВ, ПРИ ЛИЧНОМ ОБРАЩЕНИИ ЗАЯВИТЕЛЯ ЛИБО НАПРАВЛЕНИИ ЗАЯВЛЕНИЯ И ДОКУМЕНТОВ ПО ПОЧТЕ



специалист отделения Центра

Принимает, регистрирует заявление в журнале регистрации обращений, вручает заявителю расписку с отметкой о дате приема документов, присвоенном входящем номере, при получении заявления и документов по почте направляет извещение о дате регистрации заявления – в день поступления заявления и документов, формирует межведомственный запрос сведений – 1 рабочий день с момента окончания предыдущей процедуры)

Уведомляет заявителя о причинах отказа для регистрации заявления и возвращает ему документы - 1 рабочий день

Принятые, зарегистрированные заявления и документы

Возвращенные документы

специалист отделения Центра

Проверяет наличие оснований для отказа, предусмотренных в п. 2.9 настоящего Регламента, оформляет проект решения о назначении (об отказе в назначении) ежегодного пособия – 6 рабочих дней (2 рабочих дня в случае отсутствия межведомственного запроса)

Проект решения о назначении (отказе в назначении) ежегодного пособия

руководитель отделения Центра

Рассматривает и подписывает проект решения о назначении (об отказе в назначении) ежегодного пособия - 1 рабочий день

Подписанное решение о назначении (об отказе в назначении) ежегодного пособия

специалист отделения Центра

Доводит до заявителя решение о назначении (об отказе в назначении) ежегодного пособия, формирует дело при положительном решении - 1 рабочий день

Решение о назначении (об отказе в назначении) ежегодного пособия

специалист отделения Центра

В случае поступления от заявителя заявления об исправлении технической ошибки переоформляет проект решения о назначении (об отказе в назначении) ежегодного пособия – 1 день

Переоформленный проект решения о назначении (об отказе в назначении) ежегодного пособия

руководитель отделения Центра

Рассматривает и подписывает переоформленное решение о назначении (об отказе в назначении) ежегодного пособия - 1 день

Подписанное переоформленное решение о назначении (об отказе в назначении) ежегодного пособия

специалист отделения Центра

Доводит до заявителя переоформленное решение о назначении (об отказе в назначении) ежегодного пособия - 1 день

Переоформленное решение о назначении (об отказе в назначении) ежегодного пособия

»;

Приложение №5 к Регламенту исключить;
 нумерационный заголовок Приложения №6 к Регламенту изложить в следующей редакции:

«Приложение № 6 к Административному регламенту по назначению ежегодного пособия на приобретение одежды, обуви и мягкого инвентаря детям-сиротам, детям, оставшимся без попечения родителей, лицам из числа детей-сирот и детей, оставшихся без попечения родителей, и лицам, потерявшим в период обучения обоих родителей или единственного родителя, обучающимся по очной форме обучения по основным профессиональным образовательным программам за счет средств бюджета Республики Татарстан или местных бюджетов»;

приложение (справочное) к Регламенту изложить в следующей прилагаемой редакции:

«Приложение
 (справочное)
 к Административному регламенту
 предоставления государственной услуги
 по назначению ежегодного пособия на
 приобретение одежды, обуви и мягкого
 инвентаря детям-сиротам, детям, оставшимся
 без попечения родителей, лицам из числа детей-
 сирот и детей, оставшихся без попечения
 родителей, и лицам, потерявшим в период
 обучения обоих родителей или единственного
 родителя, обучающимся по очной форме
 обучения по основным профессиональным
 образовательным программам за счет средств
 бюджета Республики Татарстан или
 местных бюджетов

СВЕДЕНИЯ
ОБ ОРГАНАХ (УЧРЕЖДЕНИЯХ) И ДОЛЖНОСТНЫХ ЛИЦАХ,
ОТВЕТСТВЕННЫХ
ЗА ПРЕДОСТАВЛЕНИЕ ГОСУДАРСТВЕННОЙ УСЛУГИ ПО НАЗНАЧЕНИЮ
ЕЖЕГОДНОГО ПОСОБИЯ НА ПРИОБРЕТЕНИЕ ОДЕЖДЫ, ОБУВИ И МЯГКОГО
ИНВЕНТАРЯ ДЕТЯМ-СИРОТАМ, ДЕТЯМ,
ОСТАВШИМСЯ БЕЗ ПОПЕЧЕНИЯ РОДИТЕЛЕЙ, ЛИЦАМ ИЗ ЧИСЛА ДЕТЕЙ-
СИРОТ И ДЕТЕЙ, ОСТАВШИХСЯ БЕЗ ПОПЕЧЕНИЯ РОДИТЕЛЕЙ, И ЛИЦАМ,
ПОТЕРЯВШИМ В ПЕРИОД ОБУЧЕНИЯ ОБОИХ РОДИТЕЛЕЙ ИЛИ
ЕДИНСТВЕННОГО РОДИТЕЛЯ, ОБУЧАЮЩИМСЯ ПО ОЧНОЙ ФОРМЕ

**ОБУЧЕНИЯ ПО ОСНОВНЫМ ПРОФЕССИОНАЛЬНЫМ ОБРАЗОВАТЕЛЬНЫМ
ПРОГРАММАМ ЗА СЧЕТ СРЕДСТВ БЮДЖЕТА РЕСПУБЛИКИ ТАТАРСТАН
ИЛИ МЕСТНЫХ БЮДЖЕТОВ**

1. Государственное казенное учреждение «Республиканский центр материальной помощи (компенсационных выплат)»

| Должность | Телефон | Электронный адрес |
|-----------|-----------|---------------------|
| Директор | 523-90-40 | koord.rcmp@tatar.ru |

2. Отделения Государственного казенного учреждения «Республиканский центр материальной помощи (компенсационных выплат)»

| Наименование отделения | Телефон | Адрес |
|---|--|---|
| отделение № 1 Республиканского центра материальной помощи в городском округе «Набережные Челны» | (8552) 47-46-53 47-46-54 | 423823, Республика Татарстан, г. Набережные Челны, бульвар Солнечный, д. 6, подъезд №1; 423823, Республика Татарстан, г. Набережные Челны, бульвар Солнечный, д. 6, подъезд №2 chl.1@tatar.ru |
| отделение № 2 Республиканского центра материальной помощи в городском округе «Набережные Челны» | (8552) 71-47-02, 71-49-39, 71-80-35 | 423850, Республика Татарстан, г. Набережные Челны, ул.Гидростроителей, д. 14 chl.2@tatar.ru |
| отделение № 2 Республиканского центра материальной помощи в Агрызском муниципальном районе | (85551) 2-42-33 2-28-32 | 422230, Республика Татарстан, г. Агрыз, ул. Карла Маркса, д. 11А agr.2@tatar.ru |
| отделение № 3 Республиканского центра материальной помощи в Азнакаевском муниципальном районе | (85592) 7-25-93, 7-13-99 | 423330, Республика Татарстан, г. Азнакаево, ул. Булгар, д. 9/2 azn.3@tatar.ru |
| отделение № 4 | (84344) | 423060, Республика Татарстан, |

| | | |
|--|--|--|
| Республиканского центра материальной помощи в Аксубаевском муниципальном районе | 2-92-76 2-92-75 | п.г.т. Аксубаево, ул. Мазилина, д. 2 aks.4@tatar.ru |
| отделение № 5 Республиканского центра материальной помощи в Актанышском муниципальном районе | (85552) 3-22-97 3-22-96 | 423740, Республика Татарстан, с. Актаныш, ул. Юбилейная, д. 45 akt.5@tatar.ru |
| отделение № 6 Республиканского центра материальной помощи в Алексеевском муниципальном районе | (84341) 2-37-73, 2-53-01, 2-32-75 | 422900, Республика Татарстан, п.г.т. Алексеевское, ул. Казакова, д. 8 ale.6@tatar.ru |
| отделение № 7 Республиканского центра материальной помощи в Алькеевском муниципальном районе | (84346) 2-08-94 | 422870, Республика Татарстан, с. Базарные Матаки, ул. Ленина, д. 9 alk.7@tatar.ru |
| отделение № 8 Республиканского центра материальной помощи в Альметьевском муниципальном районе | (8553) 43-81-96 32-45-48 32 45 47 | 423452, Республика Татарстан, г. Альметьевск, ул. Клары Цеткин, д. 54а alm.8@tatar.ru |
| отделение № 9 Республиканского центра материальной помощи в Апастовском муниципальном районе | (84376) 2-10-98 | 422350, Республика Татарстан, п.г.т. Апастово, ул. Шоссейная, д. 5 apa.9@tatar.ru |
| отделение № 10 Республиканского центра материальной помощи в Арском муниципальном районе | (84366) 3-13-30 3-13-34 | 422000, Республика Татарстан, г. Арск, ул. Банковская, д. 6в ars.10@tatar.ru |
| отделение № 11 Республиканского центра материальной помощи в Атинском муниципальном районе | (84369) 2-16-55 2-16-53 | 422750, Республика Татарстан, с. Большая Атня, ул. Октябрьская, д. 9 atn.11@tatar.ru |

| | | | | |
|---|--|---------|--|--|
| отделение Республиканского материальной Бавлинском районе | № центра помощи муниципальном | 12 в | (85569) 5-67-22 5-64-42 | 423930, Республика Татарстан, г. Бавлы, пл. Победы, д. 4 bav.12@tatar.ru |
| отделение Республиканского материальной Балтасинском районе | № центра помощи муниципальном | 13 в | (84368) 2-57-94 2-64-32 2-41-37 | 422250, Республика Татарстан, п.г.т. Балтаси, ул. ХадиТакташа, д. 3а bal.13@tatar.ru |
| отделение Республиканского материальной Бугульминском районе | № центра помощи муниципальном | 14 в | (85594) 5-00 56 5-02-77 5-02-50 | 423239, Республика Татарстан, г. Бугульма, ул. Стрелочная, д.1 bug.14@tatar.ru |
| отделение Республиканского материальной Буинском районе | № центра помощи муниципальном | 15 в | (84374) 3-17-03 3-41-80 | 422430, Республика Татарстан, г. Буинск, ул. Ленина, д. 52 bui.15@tatar.ru |
| отделение Республиканского материальной помощи в Верхне- Услонском районе | № центра помощи в муниципальном | 16 в | (84379) 2-13-01 | 422570, Республика Татарстан, с. Верхний Услон, ул. Медгородок, д.21 а usl.16@tatar.ru |
| отделение Республиканского материальной помощи в Высокогорском районе | № центра помощи в муниципальном | 17 в | (84365) 2-32-53 2-40-09 | 422700, Республика Татарстан, ст. Высокая Гора, ул. Профсоюзная, д. 1а gor.17@tatar.ru |
| отделение Республиканского материальной помощи в Дрожжановском районе | № центра помощи в муниципальном | 18 в | (84375) 2-25-80 2-23-24 | 422470, Республика Татарстан, с. Старое Дрожжаное, ул. Центральная, д. 15 dro.18@tatar.ru |
| отделение Республиканского центра | № центра | 19 | (85557) 7-54-53 | 423600, Республика Татарстан, г. Елабуга, ул. Спасская, д. 3 |

| | | |
|--|-------------------------------|---|
| материальной помощи в Елабужском муниципальном районе: Дополнительный пункт Отделения Республиканского центра материальной помощи в Елабужском муниципальном районе | 7-87-82 | 423600, Республика Татарстан, г. Елабуга, ул. Нефтяников, д.12 ela.19@tatar.ru |
| отделение № 20 Республиканского центра материальной помощи в Заинском муниципальном районе | (85558) 7-10-46 7-02-64 | 423520, Республика Татарстан, г. Заинск, ул. Рафикова, д. 10 zai.20@tatar.ru |
| отделение № 21 Республиканского центра материальной помощи в Зеленодольском муниципальном районе | (84371) 5-80-01 5-79-90 | 420542, Республика Татарстан, г. Зеленодольск, ул. Карла Маркса, д. 57в zel.21@tatar.ru |
| отделение № 22 Республиканского центра материальной помощи в Кайбицком муниципальном районе | (84370) 2-11-13 2-14-07 | 422330, Республика Татарстан, с. Большие Кайбицы, ул. Солнечный бульвар д. 7 kai.22@tatar.ru |
| отделение № 23 Республиканского центра материальной помощи в Камско-Устьинском муниципальном районе | (84377) 2-16-84 | 422820, Республика Татарстан, п.г.т. Камское Устье, ул. Карла Маркса, д. 2 kam.23@tatar.ru |
| отделение № 24 Республиканского центра материальной помощи в Кукморском муниципальном районе | (84364) 2-61-09 2-83-94 | 422110, Республика Татарстан, п.г.т. Кукмор, ул. Ворошилова, д. 44 kuk.24@tatar.ru |
| отделение № 25 Республиканского центра | (84378) 2-55-82 | 422610, Республика Татарстан, г. Лаишево, ул. Первомайская, д. |

| | | | |
|---|--|---|---|
| материальной помощи в Лаишевском муниципальном районе | | 2-44-73 | 35 lai.25@tatar.ru |
| отделение № 26 Республиканского центра материальной помощи в Лениногорском муниципальном районе | | (85595) 5-05-40 5-08-05 5-55-71 6-10-45 | 423258, Республика Татарстан, г. Лениногорск, ул. Гагарина, д.51 len.26@tatar.ru |
| отделение № 27 Республиканского центра материальной помощи в Мамадышском муниципальном районе | | (85563) 3-29-82 3-22-83 | 422190, Республика Татарстан, г. Мамадыш, ул. Советская, д. 10 mam.27@tatar.ru |
| отделение № 28 Республиканского центра материальной помощи в Менделеевском муниципальном районе | | (85549) 2-19-72 2-02-27 | 423650, Республика Татарстан, г. Менделеевск, ул. Бурмистрова, д. 7а mnd.28@tatar.ru |
| отделение № 29 Республиканского центра материальной помощи в Мензелинском муниципальном районе | | (85555) 3-18-22 3-10-50 3-33-28 | 423700, Республика Татарстан, г. Мензелинск, ул. Ленина, д. 80 mnz.29@tatar.ru |
| отделение № 30 Республиканского центра материальной помощи в Муслимовском муниципальном районе | | (85556) 2-38-34 2-47-50 | 423970, Республика Татарстан, с. Муслимово, ул. Пушкина, д. 47 mus.30@tatar.ru |
| отделение № 31 Республиканского центра материальной помощи в Нижнекамском муниципальном районе | | (8555) 45-44-92 | 423570, Республика Татарстан, г. Нижнекамск, пр. Мира, д. 60 |
| Дополнительный пункт Отделения № 31 Республиканского центра материальной помощи в | | | 423570, Республика Татарстан, Нижнекамский муниципальный район, п.г.т. Камские поляны, ул. Ильича, д.2/01 niz.31@tatar.ru |

| | | | |
|--|-------------------------------|--|--|
| Нижекамском муниципальном районе | | | |
| отделение № 32 Республиканского центра материальной помощи в Новошешминском муниципальном районе | (84348) 2-22-98 2-20-30 | 423190, Республика Татарстан, с. Новошешминск, ул. Советская, д. 80 nov.32@tatar.ru | |
| отделение № 33 Республиканского центра материальной помощи в Нурлатском муниципальном районе | (84345) 2-06-86 2-06-65 | 423040, Республика Татарстан, г. Нурлат, ул. Пушкина, д.46 nur.33@tatar.ru | |
| отделение № 34 Республиканского центра материальной помощи в Пестречинском муниципальном районе | (84367) 3-00-15 3-02-90 | 422770, Республика Татарстан, с. Пестрецы, ул. Советская, д. 20 pes.34@tatar.ru | |
| отделение № 35 Республиканского центра материальной помощи в Рыбно-Слободском муниципальном районе | (84361) 2-20-98 | 442650, Республика Татарстан, п.г.т. Рыбная Слобода, ул. Заводская, д. ба ryb.35@tatar.ru | |
| отделение № 36 Республиканского центра материальной помощи в Сабинском муниципальном районе | (84362) 2-28-17 2-28-19 | 422060, Республика Татарстан, п.г.т. Богатые Сабы, ул. Закира Юсупова, д. 7 sab.36@tatar.ru | |
| отделение № 37 Республиканского центра материальной помощи в Сармановском муниципальном районе: | (85559) 2-57-32 2-44-05 | 423350, Республика Татарстан, с. Сарманово, ул. Куйбышева, д. 36 | |
| Дополнительный пункт Отделения № 37 Республиканского центра материальной помощи в Сармановском муниципальном | | 423368, Республика Татарстан, Сармановский район, п.г.т. Джалиль, ул. 30 лет Победы, д.13 sar.37@tatar.ru | |

| | | | | |
|---|--------------------------------------|--------------------------------|--|--|
| районе | | | | |
| отделение Республиканского материальной помощи Спасском районе | № 38 центра в муниципальном | (84347) 3-97-43 3-93-27 | 422840, Республика Татарстан, г. Болгар, ул. Пионерская, д. 21 spa.38@tatar.ru | |
| отделение Республиканского материальной помощи Тетюшском районе | № 39 центра в муниципальном | (84373) 2-62-33, 2-62-39 | 422370, Республика Татарстан, г. Тетюши, ул. Ленина, д. 114 tet.39@tatar.ru | |
| отделение Республиканского материальной помощи Тукаевском районе | № 40 центра в муниципальном | (8552) 71-32-00 | 423802, Республика Татарстан, г. Набережные Челны, проспект Есенина, д. 1 tuk.40@tatar.ru | |
| отделение Республиканского материальной помощи Тюлячинском районе | № 41 центра в муниципальном | (84360) 2-17-39 | 422080, Республика Татарстан, с. Тюлячи, ул. Большая Нагорная, д. 5 tul.41@tatar.ru | |
| отделение Республиканского материальной помощи Черемшанском районе | № 42 центра в муниципальном | (84396) 2-26-34 | 423100, Республика Татарстан, с. Черемшан, ул. Титова, д. 26 chr.42@tatar.ru | |
| отделение Республиканского материальной помощи Чистопольском районе | № 43 центра в муниципальном | (84342) 5-33-98 5-21-60 | 422980, Республика Татарстан, г. Чистополь, ул. Урицкого, д. 45 chs.43@tatar.ru | |
| отделение Республиканского материальной помощи Ютазинском районе | № 44 центра в муниципальном | (85593) 2-79-26 | 423950, Республика Татарстан, п.г.т. Уруссу, ул. Пушкина, д. 105/1 uta.44@tatar.ru | |
| отделение центра материальной помощи в | Республиканского | (8843) 571-63-71 | 420036, Республика Татарстан, г. Казань, ул. Тимирязева, д. 8 | |

| | | |
|---|---|---|
| Авиастроительном районе города Казани | 570-06-41 | avi.k@tatar.ru |
| отделение Республиканского центра материальной помощи в Вахитовском районе города Казани | (8843) 238-10-54 238-10-55 | 420197, Республика Татарстан, г. Казань, ул. Вишневого, д.10 vah.k@tatar.ru |
| отделение Республиканского центра материальной помощи в Кировском районе города Казани | (8843) 554-64-69 555-51-80 | 420102, Республика Татарстан, г. Казань, ул.ГалимджанаБаруди, д. 5 |
| Дополнительный пункт Отделения Республиканского центра материальной помощи в Кировском районе города Казани | 294-37-42 | 420078, Республика Татарстан, г. Казань, ул. Ильича, д.21/8 kir.k@tatar.ru |
| отделение Республиканского центра материальной помощи в Московском районе города Казани | (8843) 554-00-65 554-03-45 | 420102, Республика Татарстан, г. Казань, ул. ГалимджанаБаруди, д. 5 mos.k@tatar.ru |
| отделение Республиканского центра материальной помощи в Ново-Савиновском районе города Казани | (8843) 523-56-08 | 420124, Республика Татарстан, г. Казань, проспект Хусаина Ямашева, д.37 sav.k@tatar.ru |
| отделение Республиканского центра материальной помощи в Приволжском районе города Казани | (8843) 224-32-05 224-30-61, 224-19-09 224-04-20 | 420110, Республика Татарстан, г. Казань, ул. Рихарда Зорге, д.39 |
| Дополнительный пункт Отделения Республиканского центра материальной помощи в Приволжском районе города Казани | 224-32-17 598-06-23 | 420054, Республика Татарстан, г. Казань, ул. Авангардная, д. 74 pri.k@tatar.ru |
| отделение Республиканского центра материальной помощи в Советском районе города Казани | (8843) 272-51-79 272-16-72 | 420073, Республика Татарстан, г. Казань, ул. Аделя Кутуя, д.33 |

| | | |
|---|-----------|---|
| Дополнительные пункты Отделения Республиканского центра материальной помощи в Советском районе города Казани | 239-63-83 | 420075, Республика Татарстан, г. Казань, ул. Советская, д. 23 |
| | 262 90 60 | 420100, Республика Татарстан, г. Казань, ул. ГалииКайбицкой, д.3 |
| | 262 93 66 | 420140, Республика Татарстан, г. Казань, ул. Проспект Победы, д.100 sov.k@tatar.ru |

3. Министерство труда, занятости и социальной защиты Республики Татарстан

| Должность | Телефон | Электронный адрес |
|---|-----------|---------------------------|
| Министр | 557-20-01 | mtsz@tatar.ru |
| Заместитель министра | 557-20-08 | Natalya.Bytaeva@tatar.ru |
| Начальник отдела методологии мер социальной поддержки | 557-20-77 | Elena.Zenina@tatar.ru |
| Начальник отдела аудита мер социальной поддержки | 557-20-86 | Elvira.Pislegina@tatar.ru |

4. Кабинет Министров Республики Татарстан

| Должность | Телефон | Электронный адрес |
|---|-----------|-------------------|
| Начальник Управления социального развития Аппарата Кабинета Министров Республики | 264-77-29 | pisma@tatar.ru». |