

**РЕШЕНИЕ**  
Совета Мензелинского муниципального района  
Республики Татарстан

№ 1

26.08.2016 г.

**О проекте Стратегия социально-экономического развития  
Мензелинского муниципального района Республики Татарстан  
на 2016-2021 годы и плановый период до 2030 года**

В соответствии с Федеральным законом от 06.10.2003 г. № 131-ФЗ «Об общих принципах организации местного самоуправления в Российской Федерации», Законом Республики Татарстан от 28 июля 2004 года №45-ЗРТ «О местном самоуправлении в Республике Татарстан», Законом от 28.06.2014 г. № 172-ФЗ «О стратегическом планировании в Российской Федерации», Уставом Мензелинского муниципального района Республики Татарстан, Совет Мензелинского муниципального района Республики Татарстан

**РЕШИЛ:**

1. Одобрить и вынести на публичные слушания проект Стратегии социально-экономического развития Мензелинского муниципального района Республики Татарстан на 2016-2021 годы и плановый период до 2030 года (Приложение 1)

2. Утвердить:

-порядок проведения публичных слушаний «О проекте Стратегии социально-экономического развития Мензелинского муниципального района Республики Татарстан на 2016-2021 годы и плановый период до 2030 года. (Приложение 2)

2. Разместить настоящее решение на официальном стенде и на официальном сайте <http://menzelinsk.tatarstan.ru> Мензелинского муниципального района РТ в информационно-коммуникационной сети Интернет.

3. Образовать рабочую группу по учету, обобщению и рассмотрению поступивших предложений по проекту Стратегии социально-экономического развития Мензелинского муниципального района Республики Татарстан на 2016-2021 годы и плановый период до 2030 года в следующем составе:

- руководитель рабочей группы:

Назмиев Камиль Римович – заместитель Главы Мензелинского муниципального района Республики Татарстан,

- члены рабочей группы:

Рязанов Александр Викторович – заместитель руководитель исполнительного комитета Мензелинского муниципального района Республики Татарстан,

Фассахова Эльвира Наилевна – начальник организационного отдела Совета Мензелинского муниципального районного Совета (по согласованию),

Токарев Марк Олегович – исполняющий обязанности начальника юридического отдела Совета Мензелинского муниципального района (по согласованию).

4. Установить, что:

-предложения к проекту Стратегии социально-экономического развития Мензелинского муниципального района Республики Татарстан на 2016-2021 годы и плановый период до 2030 года в Совет Мензелинского муниципального района РТ по адресу: РТ, Мензелинский район, г.Мензелинск, ул.Ленина, 80 в течение 20 дней со дня официального опубликования в рабочие дни с 8.00 до 17.00 часов в письменной форме;

-заявки на участие в публичных слушаниях по проекту Стратегии социально-экономического развития Мензелинского муниципального района Республики Татарстан на 2016-2021 годы и плановый период до 2030 года с правом выступления подаются по адресу: РТ, Мензелинский район, г. Мензелинск, ул. Ленина, 80 в рабочие дни с 8.00 до 17.00 часов или лично, или по почте (с пометкой на конверте «обсуждение Стратегии социально-экономического развития»).

5. Провести публичные слушания по проекту Стратегии социально-экономического развития Мензелинского муниципального района Республики Татарстан на 2016-2021 годы и плановый период до 2030 года **15 сентября 2016 года, 14.00** часов в зале заседаний Совета Мензелинского муниципального района РТ по адресу: РТ, Мензелинский район, г. Мензелинск, ул. Ленина, 80.

6. Рабочей группе изучить и обобщить предложения к проекту Стратегии социально-экономического развития Мензелинского муниципального района Республики Татарстан на 2016-2021 годы и плановый период до 2030 года.

7. Контроль за исполнением настоящего решения оставляю за собой.

Глава, председатель Совета  
Мензелинского муниципального района

А.Ф. Салахов

## Оглавление

Паспорт Стратегии социально-экономического развития Мензелинского муниципального района на 2016-2021 годы и плановый период до 2030 года .....	3
ВВЕДЕНИЕ .....	3
1. Цели и задачи социально-экономического развития.....	4
2. Исторические сведения.....	4
3. Экономико-географическое положение .....	4
4. Оценка достигнутых целей развития .....	5
5. Конкурентные преимущества и бренд Мензелинского муниципального района .....	6
6. Ключевые проблемы района .....	7
7. Сроки и этапы реализации Стратегии .....	9
8. Человеческий капитал .....	13
8.1 Демография.....	13
8.2 Образование .....	14
8.2.1 Дошкольное образование.....	15
8.2.2. Общее (школьное) образование .....	16
8.2.3 Профессиональное образование .....	18
8.3 здравоохранение.....	20
8.4 Культура .....	21
8.5 Занятость и социальная защита.....	23
8.6 Спорт и молодежная политика .....	25
9. Пространство.....	26
9.1 Методический подход.....	26
9.2 Территория района .....	26
9.3 Транспортно-коммуникационный каркас.....	27
9.4 Жилищное пространство.....	28
9.5 Сильные и слабые стороны пространства района .....	29
9.6 Концепция пространственного развития.....	30
9.6.1 Зона г. Мензелинск .....	31
9.6.2 Зона вдоль федеральной трассы М-7 .....	33
9.6.3 Туристическая зона .....	33
9.6.4 Сельскохозяйственная зона .....	35
10. Рынки .....	36
11. Институты .....	37
11.1 Кластерная активизация .....	37
11.2 Экосистема предпринимательства.....	37
11.3 Инвестиционная политика .....	38
12. Инновации и информация .....	39
13. Природные ресурсы .....	39
14. Финансовый капитал .....	40
15. Участие во флагманских проектах Стратегии РТ .....	49

15.1 «Татарстан - центр притяжения населения в Приволжье» .....	49
15.2 «Обучающийся регион: новой экономике - новые профессии и навыки».....	49
15.3 «Креативные индустрии Татарстана» .....	50
15.4 «Партнерство для повышения конкурентоспособности высшей школы» .....	50
15.5 «Социальная поддержка инноваторов».....	50
15.6 «Активное долголетие».....	51
15.7 Экозона «Волжско-Камский поток» .....	51
15.8 Инновационный кластер «Экопитание» .....	51
16. Комплекс мероприятий по реализации Стратегии .....	51
17. Механизм реализации стратегии .....	58
18. Макроэкономический и бюджетный прогнозы.....	58

**Паспорт Стратегии социально-экономического развития Мензелинского муниципального района на 2016-2021 годы и плановый период до 2030 года**

Ответственный исполнитель стратегии	Исполнительный комитет Мензелинского муниципального района
Соисполнители стратегии	Органы местного самоуправления поселений Мензелинского муниципального района
Главная стратегическая цель	Достижение высокого уровня социально-экономического развития, обеспечивающего благоприятные условия для жизни населения, развития и накопления человеческого капитала.
Задачи стратегии	<ul style="list-style-type: none"> <li>• Создание благоприятного инвестиционного климата;</li> <li>• Создание высокопроизводительных рабочих мест;</li> <li>• Создание условий для накопления и развития человеческого капитала;</li> <li>• Повышение уровня инфраструктурной обеспеченности;</li> <li>• Повышение качества социокультурных услуг;</li> <li>• Формирование и продвижение бренда района.</li> </ul>
Основные результаты и сроки реализации стратегии	<p>Итоги реализации стратегии к 2030 г.:</p> <ul style="list-style-type: none"> <li>• Увеличение ВТП на 60 %;</li> <li>• Производительность труда не ниже среднего по республике;</li> <li>• Заработная плата в Мензелинском муниципальном районе не ниже средней по республике;</li> <li>• Положительная динамика прироста населения;</li> <li>• Повышение инвестиционной привлекательности района;</li> <li>• Сокращение оттока трудоспособного населения.</li> </ul> <p align="center">Стратегия разработана на 2016-2021 годы и с перспективой развития Мензелинского муниципального района до 2030 года</p>
Финансирование стратегии	<p>Бюджет РФ: 7 млн. руб.          Бюджет РТ: 680,1 млн. руб.          Местный бюджет: 0,09 млн. руб.          Внебюджетные источники: 10 615,0 млн. руб.</p>

## ВВЕДЕНИЕ

Стратегия социально-экономического развития Мензелинского муниципального района Республики Татарстан на 2016-2021 годы и на период до 2030 года (далее – Стратегия ММР) разработана в соответствии с основными положениями Федерального закона от 28 июня 2014 года № 172-ФЗ «О стратегическом планировании в Российской Федерации», Закона Республики Татарстан от 16 марта 2015 года № 12-ЗРТ «О стратегическом планировании в Республике Татарстан» и Закона Республики Татарстан 15 марта 2015 года № 40-ЗРТ «Об утверждении Стратегии социально-экономического развития Республики Татарстан до 2030 года (далее Стратегия – 2030) и ежегодного Послания Президента Республики Татарстан Государственному Совету Республики Татарстан.

Основной целью разработки и реализации Стратегии ММР является достижение высокого уровня социально-экономического развития, обеспечивающего благоприятные условия для жизни населения, развития и накопления человеческого капитала.

Стратегия ММР направлена на обеспечение реализации на территории ММР основных положений Стратегии - 2030.

При построении Стратегии ММР используется методический подход, заложенный в Стратегии - 2030 – модель «Татарстан 7+6+3».

Для ММР эта модель будет иметь вид «Мензелинск 1+4+5», где:



Рисунок 1. Модель «Мензелинск 1+4+5»

«1» – это Главная Стратегическая Цель, которая нацелена на достижение высокого уровня социально-экономического развития, обеспечивающего благоприятные условия для жизни населения, развития и накопления человеческого капитала;

«4» – четыре функциональные зоны ММР;

«5» – пять ядер (полюсов роста) ММР.

Основополагающими принципами формирования Стратегии ММР являются:

- Необходимость сохранения особой роли ММР, как муниципального образования, с развитым сельскохозяйственным комплексом;
- Обеспечение устойчивого социально-экономического развития ММР, как муниципального района с диверсифицированной экономикой;
- Формирование комплексного подхода к решению демографических, миграционных, социальных и экономических вопросов;
- В Стратегии ММР детализированы перспективные экономические специализации ММР, скоординированы основные направления развития производственной и социальной инфраструктуры;
- Стратегия ММР разработана на основе:
  - стратегического анализа социально-экономического развития ММР;
  - определения устойчивых конкурентных преимуществ ММР и их оценки на средне- и долгосрочную перспективу;
  - проведения анализа основных проблем (ограничений) социально-экономического развития ММР на средне- и долгосрочную перспективу;
  - проведения анализа потенциала развития основных секторов экономики ММР на средне- и долгосрочную перспективу;
  - определения приоритетных направлений социально-экономического развития ММР;
  - определения приоритетных направлений деятельности органов местного самоуправления ММР;
  - разработки механизмов реализации Стратегии ММР и контроля за их выполнением.

## **1. Цели и задачи социально-экономического развития**

**Главная Стратегическая Цель социально-экономического развития Мензелинского муниципального района РТ на 2016-2021 годы и плановый период до 2030 года - Достижение высокого уровня социально-экономического развития, обеспечивающего благоприятные условия для жизни населения, развития и накопления человеческого капитала.**

Для достижения сформулированной цели необходимо решить следующие задачи:

- Создание благоприятного инвестиционного климата;
- Создание высокопроизводительных рабочих мест;
- Создание условий для накопления и развития человеческого капитала;
- Повышение уровня инфраструктурной обеспеченности;
- Повышение качества социокультурных услуг;
- Формирование и продвижение бренда района.

Их решение возможно путем достижения комплекса локальных целей и задач в разрезе 7 направлений конкуренции:

- Человеческий капитал;
- Пространство;
- Рынки;
- Институты;
- Инновации и информация;
- Природные ресурсы;
- Финансовый капитал.

## **2. Исторические сведения**

ММР один из древнейших районов Республики Татарстан. Он объявлен историческим населенным пунктом в Республике Татарстан и Российской Федерации. Мензелинск был основан в 1584 году, как сторожевой пункт на Закамско-оборонительной черте на границе русских и башкирских земель. Первыми поселенцами были 100 русских стрельцов, посланные сюда Иваном Грозным на защиту Русского государства во главе с князем Одоевским.

До 1920 года территория относилась к Мензелинскому уезду Уфимской губернии, в 1920-30 гг. к Мензелинскому кантону ТАССР. На момент образования в ММР входили 1 город и 64 сельских советов, 126 населённых пунктов, в которых проживали 73944 чел. (в т.ч. татар - 41522, русских - 31494, прочих - 928 чел.)

История зафиксировала башкирские восстания XVII-XVIII веков, не обошел эти места и пугачевский бунт. Напуганная событиями 1773-1775 годов Екатерина II решила усилить местную власть. Для этого было учреждено Уфимское наместничество, куда вошли восемь уездов. Центром одного из них был определен Мензелинск, который и получил 23 декабря 1781 года статус уездного города, в связи с чем местным властям вручили жалованную грамоту императрицы. Именно с этого момента и начала отсчет официальная история города Мензелинска. Утвердили тогда же и герб в виде вымпела. В его верхней части была изображена бегущая куница, а в нижней - золотой кречет. Широко были известна Мензелинская ярмарка, которая занимала 4 место в России.

Еще с одним именем вошел в славную историю нашего Отечества этот уездный город. Именно здесь учился в военно-политическом училище и отсюда ушел на фронт поэт Муса Джалиль.

## **3. Экономико-географическое положение**

Экономико-географическое положение ММР – в первую очередь, его положение по отношению к другим районам республики, экономическим центрам, ресурсным базам и удобство осуществления транспортных связей с ними – наряду с природными условиями и ресурсами, населением, накоплениями прошлого труда, является важнейшим фактором развития данной территории, то есть ее основным нематериальным ресурсом. Экономико-географическое положение определяет темпы и масштабы развития территории, а также, в значительной мере, отраслевую



направленность ее хозяйства в части тех отраслей, которые в той или иной мере участвуют в составе региональных или более широких хозяйственных связей.

ММР располагается в северо-восточной части Республики Татарстан, на правом берегу р.Кама. По территории района проходят федеральные и региональные автомобильные дороги, район имеет достаточную ресурсную обеспеченность (нефть, нерудные полезные ископаемые, лесные, земельные ресурсы).

Административное устройство ММР представлено 1 городским поселением и 19 сельскими поселениями, включающими в себя 69 населенных пунктов. Административным центром района является г.Мензелинск, расположенный в 300 км. от столицы Татарстана.

В г.Мензелинск сосредоточены административно-управленческие учреждения района, объекты агропромышленного комплекса, основные предприятия промышленного производства ММР и большинство объектов торговли, культуры, бытового обслуживания, здравоохранения и образования.

**Таблица 1. Динамика основных экономических показателей**

Наименование показателя	2011	2012	2013	2014	2015
ВТП, млн.руб.	3 997,2	4 146,1	4 804,5	5 047,1	5 081,0
Индекс пром производства, %	104,0	85,2	77,5	82,8	142,2
Ивестиции в основной капитал, млн.руб.	584,9	592,6	629,7	933,8	1 082,5
Средняя заработная плата, руб.	12 840	14 448	17 050	19 093	20 243

На территории ММР проживают 28,8 тыс. чел. 0,75% населения Республики Татарстан). В районе проживают следующие национальности: татары - 62,1%, русские – 33,6% , марийцы – 2,7%, чувашаи – 0,5% и другие национальности 1,1%. В период с 2010 по 2016 гг. численность населения уменьшилась на 1,2 тыс.чел., что составило 3,9% от общей численности населения 2010 г. Численность населения г.Мензелинска, центра одноименного района, составила 16,9 тыс. чел. (58,7 % от общей численности населения ММР).

В последние годы уровень естественного прироста населения ММР стабильно принимает отрицательные значения, что является результатом преобладания коэффициентов смертности над коэффициентами рождаемости.

Основное направление экономики ММР сегодня - сельскохозяйственное производство. Специализация сельскохозяйственного производства - животноводство и растениеводство.

#### **4. Оценка достигнутых целей развития**

Долгосрочные цели и целевые параметры были определены Программой социально-экономического развития ММР РТ на 2011 - 2015 годы. Оценка достижения целевых параметров представлена в таблице 2.

**Таблица 2. Оценка достижения целей развития ММР**

<b>Показатель / годы</b>	<b>2015 целевое значение</b>	<b>2012 отчет</b>	<b>2013 отчет</b>	<b>2014 отчет</b>	<b>2015 отчет</b>
Численность постоянного населения, в чел.	29 000	29 266	29 133	28 948	28 832
Валовой территориальный продукт, в тыс. руб.	5 081 000	4 146 100	4 804 500	5 047 100	5 081 000
Объем отгруженных товаров собственного производства, выполненных работ и оказанных услуг, в тыс. руб.	3 172 550	2 350 387	2 608 364	2 767 916	3 279 909
Продукция сельского хозяйства (сельхоз формирования+подсобные хозяйства+КФХ), без ЛПХ, в тыс. руб.	1 300 000	1 143 936	1 248 323	1 372 609	1 438 515
Объем инвестиций в основной капитал за счет всех источников финансирования, в тыс. руб.	799 500	592 550	629 754	933 800	1 082 500
Объем работ, выполненных по виду деятельности "Строительство", в тыс. руб.	1 000 000	836 360	877 830	968 600	1 047 200
Ввод в эксплуатацию жилых домов за счет всех источников финансирования, тыс. кв. м.	16,0	17,6	17,3	16,2	16,2
Фонд заработной платы, тыс. руб.	1 363 100	1 134 554	1 265 235	1 417 304	1 213 377
Численность зарегистрированных безработных, чел.	85	89	69	79	74
Уровень регистрируемой безработицы, в %	0,70	0,68	0,53	0,61	0,58
Доходы на душу населения, в среднем за месяц, в тыс. руб.	13,9	9,7	10,8	13,3	14,7
Среднемесячная заработная плата, в тыс. руб.	18,8	14,8	17,0	19,1	20,2
Уровень жизни, в %	1,30	1,15	1,11	1,27	1,30
Оборот розничной торговли, в тыс. руб.	2 110 900	1 514 900	1 751 225	1 947 930	2 021 930
Оборот общественного питания, в тыс. руб.	39 000	47 199	37 510	38 220	39 210

Объем платных услуг населению, в тыс. руб.	448 100	352 300	400 096	411 638	269 200
--	---------	---------	---------	---------	---------

Как видно из таблицы 2, по трем показателям (численность постоянного населения, оборот розничной торговли, объем платных услуг населению) не достигнуты целевые значения.

## **5. Конкурентные преимущества и бренд Мензелинского муниципального района**

Устойчивыми конкурентными преимуществами ММР в контексте его экономико-географического положения является близкое расположение к крупным центрам и точкам роста российского и мирового масштаба – Казань, Наб. Челны, Альметьевск, Нижнекамск, Уфа, что является ключевым фактором экономико-географического положения ММР. Данный фактор обуславливает как положительный, так и отрицательный моменты: положительный состоит в том, что ММР участвует в «инфраструктурном коридоре» между крупными российскими агломерациями, имеет возможность выходить на крупнейшие рынки и финансово-экономические центры страны, может привлекать инвестиции и инновации; отрицательный момент заключается в оттоке населения и прочих ресурсов в вышеуказанные центры.

В непосредственной близости от границ ММР пролегают основные железнодорожные и автотранспортные магистрали, соединяющие Европу и Азию, что с точки зрения логистики позволяет обеспечить самые удобные способы транспортировки грузов.

Уникальное логистическое положение ММР, готовые инвестиционные площадки, близость крупнейших рынков сбыта, а также наличие рабочей силы, являются основными преимуществами в пользу ММР а при выборе инвесторами площадок под строительство сельскохозяйственных и промышленных предприятий.

На протяжении 2010-2015 гг. в районе возросло количество субъектов малого предпринимательства, ориентированных, в первую очередь, в сельскохозяйственную отрасль. Это молочное и мясное животноводство, картофелеводство, пчеловодство.

Вместе с тем, район располагает богатыми природными ресурсами (реки, озера, родники, леса). Это имеет природоохранное и познавательное значение. Особой популярностью пользуются охота, рыболовство, сбор лесных даров. Имеются планы развития фермерского туризма.

Природный и культурно-исторический потенциал ММР, который дополняется выгодами его географического положения и транспортной доступности, являются главными факторами, определяющими туристскую специализацию и основные конкурентные преимущества ММР. В качестве специализации ММР можно обозначить культурно-исторический, развлекательный, экологический и фермерский туризм. Близость к крупнейшим мегаполисам, наличие большого количества потенциальных экскурсантов среди местного населения позволяют значительно увеличить туристский поток.

Стратегическая цель развития ММР осуществляется проведением активной политики, направленной на достижение равновесия между различными сферами, секторами и видами деятельности, на обеспечение гражданских прав, наилучших условий жизни и учета интересов всех, кто проживает, работает или учится в ММР, кто посещает его в поисках культурных ценностей, отдыха, информации и знаний.

К устойчивым конкурентным преимуществам ММР на средне-срочную перспективу относятся:

- Выгодное географическое положение:
  - относительно близкий доступ к речным портам, аэропорту, железнодорожной станции, федеральной трассе;
  - расположение в «инфраструктурном коридоре» между крупными российскими агломерациями Казань, Уфа;
- Значительный природно-ресурсный потенциал:
  - наличие обширных земельных ресурсов;
  - богатые лесные ресурсы;
  - разнообразные нерудные полезные ископаемые;
  - водные ресурсы;
  - запасы подземных вод.
- Развитая транспортная сеть;
- Практически полное отсутствие добывающих отраслей;
- Благоприятная экологическая обстановка;
- Богатые и разнообразные туристические ресурсы;
- Центр подготовки космонавтов - аэроклуб;
- Музей им. Мусы Джалиля;
- Разветвленная система телекоммуникаций;
- Благоприятное инвестиционное законодательство, низкие инвестиционные риски;
- Отсутствие административных барьеров, стремление органов местного самоуправления ММР к экономическому росту района;
- Низкий уровень безработицы;
- Достаточно высокий уровень развития гражданского общества;
- Успешный опыт сотрудничества с региональным центром;
- Доступность рынков и инфраструктуры;
- Сбалансированный агропромышленный комплекс;
- Самодостаточный строительный комплекс;
- Высокий потенциал социальной сферы как системы развития человеческого капитала;
- Развитая система средне-профессионального образования.

Брендом района, т.е. признаками отличающими ММР от других районов республики и делающих его легкоузнаваемым среди населения, выступают:

1. Целебный родник "Шифа";
2. Аэроклуб "Мензелинск".

Одним из достопримечательностей ММР является родник «Шифа», расположенный вблизи д. Русская Мушуга. Родник издавна славится со своей чистой, с большим количеством серебра водой, которая дает силы и исцеляет от всех болезней.

Серебряный родник «Шифа» широко известен за пределами ММР и Татарстана. Сюда приезжают искупаться и набрать целебной воды практически со всех близлежащих областей России.

Над родником есть интересное место, чтобы добраться туда нужно преодолеть крутую тропинку в гору, метров двести. На том месте находятся каменные глыбы. Есть мнение, что это мог быть некий древний фундамент. По легенде на этом месте жили святые люди, которые впоследствии его покинули.

Проведенные в 2010 г. на территории ММР международные соревнования по парашютному спорту, позволили стать Мензелинску центром притяжения любителей экстремальных видов спорта со всех регионов России и зарубежных стран. Ежегодно на базе аэроклуба проходят подготовку российские космонавты.

## 6. Ключевые проблемы района

ММР не располагает какими-либо явно выраженными экономическими преимуществами, т.е. благоприятными обстоятельствами для роста социально-экономического развития, которые не были бы характерны для иных районов Республики Татарстан.

Таблица 3. SWOT-анализ социально-экономического положения ММР

Сильные стороны	Слабые стороны
<ul style="list-style-type: none"> <li>• Достаточно развитая транспортная инфраструктура района</li> <li>• Выгодное экономико-географическое положение</li> <li>• Наличие развитой системы школьного и средне-профессионального образования</li> <li>• Благоприятные условия для развития туристического комплекса</li> <li>• Самодостаточный строительный комплекс</li> <li>• Относительно благоприятные природно-климатические условия, и наличие значительных ресурсов плодородных земель, обеспечивающие развитие специализации района на продукции сельского хозяйства</li> <li>• Наличие музея Мусы Джалиля</li> <li>• Центр подготовки космонавтов - аэроклуб</li> </ul>	<ul style="list-style-type: none"> <li>• Низкий уровень конкурентоспособности экономики</li> <li>• Ухудшение демографических показателей (смертность превышает рождаемость, старение населения, миграционный отток населения)</li> <li>• Стабильно низкая обеспеченность консолидированного бюджета собственными доходами, обуславливающая высокую дотационность экономики района</li> <li>• Высокая степень износа основных фондов</li> <li>• Удаленность района от областного центра</li> <li>• Недостаточная материальная база учреждений здравоохранения (изношенность зданий, систем жизнеобеспечения). Оборудование учреждений социальной сферы требует модернизации</li> <li>• Деформированная структура занятости - нехватка высококвалифицированных рабочих</li> <li>• Низкая инвестиционная привлекательность</li> </ul>

Возможности	Угрозы
<ul style="list-style-type: none"> <li>• Высокая инвестиционная привлекательность и хорошая репутация РТ</li> <li>• Формирование условий для легализации бизнеса</li> <li>• Возможность участия в целевых российских и республиканских программах</li> <li>• Совершенствование системы межбюджетных отношений и укрепление финансовой базы местного самоуправления</li> <li>• Развитие механизмов частно-государственного партнерства</li> <li>• Использование рекреационного потенциала Нижнекамского водохранилища</li> <li>• Участие в мероприятиях по импортозамещению в сельском хозяйстве</li> </ul>	<ul style="list-style-type: none"> <li>• Сохраняющаяся нестабильностью налогового и бюджетного законодательства</li> <li>• Отсутствие государственной программы реформирования организаций реального сектора экономики и низкая эффективность действующего механизма финансового оздоровления и банкротства</li> <li>• Низкая инвестиционная привлекательность</li> <li>• Демографические проблемы: старение населения, высокая смертность, в том числе вследствие ухудшения здоровья</li> <li>• Сокращение налоговой базы внешними собственниками и инвесторами</li> <li>• Углубление социального неравенства и проблемы бедности</li> <li>• Отсутствие альтернативных источников водоснабжения</li> <li>• Нестабильная экономическая ситуация</li> </ul>

В ММР отсутствуют в достаточной степени для широкого развития производства полезные ископаемые, углеводороды. Невозможность развития сырьевых отраслей экономики не позволяют району в краткие сроки иметь высокую бюджетную обеспеченность. Следует отметить, что лесные ресурсы района также не являются уникальными по сравнению с районами соседних субъектов.

Доля ММР в общем объеме промышленного производства в Республике Татарстан составляет менее 1%. В районе нет крупных предприятий с численностью более 1 тысячи работающих. Отсутствуют производственные комплексы (кластеры), объединенные полным технологическим циклом переработки сырья.

В соответствии со Стратегией 2030 ММР отнесен к сельскохозяйственным территориям потенциального развития.

Одной из проблем в ММР является неэффективное использование земли собственниками и высокий уровень зависимости от инвесторов в сельскохозяйственной отрасли.

В социально-экономическом развитии ММР можно выделить: экономические, социальные, инфраструктурные и экологические проблемы.

Близость ММР к крупным промышленным центрам дает как положительные, так и отрицательные результаты. В первую очередь - отток подготовленных специалистов из ММР в крупные города, где уровень оплаты труда выше, поэтому необходимо активное взаимодействие с работодателями с целью подготовки хорошего специалиста для нужд конкретного предприятия.

Монопрофильность экономики ставит экономическую ситуацию района в зависимость от состояния сельскохозяйственной отрасли и ряда промышленных предприятий. Основной стратегической задачей в сфере экономики является уход от монопрофильности, диверсификация экономики.

Промышленность ММР характеризуется нехваткой у многих предприятий собственных средств на динамичное развитие, обновление основных фондов,

реструктуризацию производства, увеличение производительности труда, приобретение новой техники и т.д.

Обращает на себя внимание финансовое положение сельхозпредприятий, которое остается тяжелым. Засухи последних лет, высокая кислотность почв требуют значительных усилий и средств для ведения сельского хозяйства.

Несмотря на поддержку здравоохранения в рамках реализации общероссийских и республиканских целевых программ, в этой отрасли также существуют нерешенные проблемы. Требуется улучшения материально-техническая база здравоохранения ММР: необходимо строительство детской поликлиники, приобретение медицинского оборудования, нехватка медицинских кадров.

В настоящее время техническое состояние существующих БОС (биологических очистных сооружений), ВОС (водоочистных сооружений), котельных и сетей в технически неудовлетворительном состоянии и требует модернизации.

Одной из главных проблем является водоснабжения города. Единственным источником обеспечения питьевой водой 17 тысячного городского населения являются поверхностные воды Нижнекамского водохранилища. Водозабор и очистные сооружения построены в 70-х годах прошлого века, физически и морально устарели. Так же необходим и резервный источник водоснабжения, который гарантировал бы надежность обеспечения населения водой.

Проблемным вопросом остается отсутствие централизованных сетей водоотведения в старых и строящихся частях города. Имеющиеся канализационные сети и очистные сооружения, построенные более 30 лет назад, требуют проведения полномасштабных работ по реконструкции и модернизации.

Таким образом, среди общих проблемных вопросов социально-экономического развития ММР необходимо выделить следующие:

- Монопрофильность экономики района;
- Скудность минерально-сырьевой базы ценными видами полезных ископаемых, невысокий общий ресурсный потенциал;
- Неполное освоение лесных ресурсов, слабые интеграционные процессы в лесопромышленном комплексе;
- Сильный отток населения в агломерационные центры;
- Дефицит энергоресурсов;
- Изношенность основных производственных фондов многих промышленных предприятий;
- Старение населения;
- Низкая деловая активность населения;
- Относительно низкая производительность труда;
- Высокая дифференциация доходов;
- Недостаточный уровень менеджмента, несоответствие квалификации работников осуществляемой профессиональной деятельности;
- Низкое качество инвестиционного портфеля;
- Низкий уровень загрузки производств переработки сельхозпродукции;



- Высокая стоимость жилья;
- Отсутствие мотивации у бизнеса для инвестирования в район;
- Недостаточный уровень образованности представителей бизнеса;
- Слабое взаимодействие с регионами-соседями и недостаточно активное продвижение продукции и услуг;
- Низкий уровень доходов населения.

К основным проблемам (ограничениям) в развитии агропромышленного комплекса ММР относятся:

- Диспаритет цен между сельскохозяйственной продукцией и товарами и услугами для сельхозтоваропроизводителей;
- Сложность в получении кредитных ресурсов. Агробизнесу необходимы "длинные" кредиты;
- Рост тарифов на электроэнергию и топливо;
- Низкие темпы структурно-технологической модернизации отрасли, обновления основных производственных фондов в большинстве сельскохозяйственных организаций ММР.

К рейтингу проблем в системе образования ММР можно отнести:

- Увеличение несоответствия между ростом требований к современным условиям обучения и темпам обновления инфраструктуры образовательных учреждений;
- Недостаточность финансовых средств, выделяемых на совершенствование материально-технической базы учреждений, благоустройство территорий и ремонт;
- Низкий уровень притока и закрепления молодых педагогов в образовательных учреждениях ММР;
- Необходимость строительства новой школы и детского сада в строящихся микрорайонах г.Мензелинск.

Среди основных проблем, сдерживающих развитие сферы молодежной политики и спорта в ММР, следует отметить:

- Недостаточное финансирование муниципальных целевых программ в сфере реализации молодежной политики на территории ММР;
- Низкий уровень развития сети учреждений, работающих в сфере молодежной политики на территории ММР: домов молодежи, молодежных центров;
- Недостаточное развитие материально-технической базы учреждений по работе с молодежью;
- Отток молодежи в крупные города;
- Отсутствие выраженной отраслевой структуры управления развитием физической культуры и спорта.

Основными проблемами, сдерживающими развитие ММР в сфере культуры, являются:

Внешние факторы:

- Отсутствие достаточного бюджетного финансирования на реализацию культурной политики;



- Отсутствие на государственном уровне механизма закрепления выпускников ВУЗов и ССУЗов, что приводит к дефициту квалифицированных кадров и старению персонала учреждений культуры;

Внутренние факторы:

- Негативная демографическая ситуация в ММР, ведущая к оттоку квалифицированных кадров и потенциальных потребителей услуг учреждений культуры;
- Неравномерность в обеспечении доступа населения различных территорий ММР к культурным благам;
- Низкая заработная плата работников учреждений культуры;
- Отсутствие нормативно закреплённых мер, направленных на закрепление молодых специалистов в сфере культуры;
- Сокращение бюджетного финансирования (секвестирование);
- Низкая платежеспособность населения, влияющая на спрос услуг учреждений культуры.

Основные проблемы, связанные с реализацией положений Федерального закона № 131-ФЗ:

- Существует ряд вопросов местного значения, которые не могут быть эффективно реализованы на уровне городского и сельских поселений в связи с отсутствием для их реализации необходимых финансовых средств, а также материальных и кадровых ресурсов:

- организация в границах поселения электро-, тепло-, газо- и водоснабжения населения, водоотведения, снабжения населения топливом (пункт 4 части 1 статьи 14 Федерального закона № 131-ФЗ);

- дорожная деятельность в отношении автомобильных дорог местного значения в границах населённых пунктов поселения и обеспечение безопасности дорожного движения на них, включая создание и функционирование парковок (парковочных мест), осуществление муниципального контроля за сохранностью автомобильных дорог местного значения в границах населённых пунктов поселения, а также осуществление иных полномочий в области использования автомобильных дорог и осуществления дорожной деятельности в соответствии с законодательством Российской Федерации (пункт 5 части 1 статьи 14 Федерального закона № 131-ФЗ);

- обеспечение малоимущих граждан, нуждающихся в улучшении жилищных условий, жилыми помещениями в соответствии с жилищным законодательством, организация строительства и содержания муниципального жилищного фонда, создание условий для жилищного строительства (пункт 6 части 1 статьи 14 Федерального закона № 131-ФЗ);

- создание, содержание и организация деятельности аварийно-спасательных служб и (или) аварийно-спасательных формирований на территории поселения (пункт 24 части 1 статьи 14 Федерального закона № 131-ФЗ).

При этом перечень вопросов местного значения постоянно расширяется, что увеличивает и без того перегруженные расходные обязательства муниципальных образований. На фоне того, что дополнительные источники доходов при этом не определяются, это приводит к грубейшим нарушениям сбалансированности местных бюджетов и ухудшению финансового положения муниципальных образований.

- Большое количество объектов (дороги, линии электропередач, объекты водоснабжения, жилые дома, принадлежавшие ранее колхозам и совхозам, места захоронения и др.) не состоят на учете муниципальных образований и иных лиц. Эти объекты не паспортизированы и не имеют зарегистрированных собственников. Необходимо выделить финансирование на паспортизацию таких объектов. Требуется также законодательно установить упрощенную процедуру признания судами прав муниципальной собственности на эти объекты. Предусмотренная гражданским законодательством процедура признания имущества бесхозным продолжительна и не позволяет органам местного самоуправления эффективно управлять таким имуществом до приобретения прав муниципальной собственности.

- Решение вопросов, связанных с исполнением градостроительного и земельного законодательства затруднено из-за:

- отсутствия финансовых средств на реализацию комплекса мероприятий, связанных с описанием границ населенных пунктов и постановки их на кадастровый учет, подготовкой проектов межевания территорий и проекта планировки территорий поселений, подготовкой градостроительных планов земельных участков;

- недостатка квалифицированных кадров.

Основные проблемы ММР в сфере охраны окружающей среды :

- Наличие несанкционированных свалок. Необходима ликвидация всех несанкционированных свалок;

- Проблема охраны водных объектов:

- в настоящее время техническое состояние существующих водоочистных и биологических очистных сооружений ММР неудовлетворительное и требует модернизации;

- не решен вопрос с очисткой сточных вод на ливневых выпусках.

## **7. Сроки и этапы реализации Стратегии**

При разработке и реализации Стратегии ММР планируется использовать метод трехлетнего скользящего планирования в диапазонах, определенных Стратегией 2030 – 3, 6 и далее. В связи с этим основные мероприятия Стратегии ММР сконцентрированы на первые три года – 2016-2018 гг.

Ежегодно по результатам выполнения плана мероприятий и исходя из внешних и внутренних факторов развития ММР детализируются мероприятия на очередной трехлетний плановый период (2017-2019гг., 2018-2020гг., 2019-2021гг. и т.д.). По

завершению основного этапа Стратегии АМР в 2021 году при необходимости в нее будут внесены соответствующие изменения.

Для каждого периода реализации Стратегии ММР определены значения целевых индикаторов, характеризующих уровень социально-экономического развития ММР. Применяемые значения индикаторов целевого состояния ММР соответствуют базовому сценарию реализации Стратегии 2030.

**Таблица 4. Значения индикаторов целевого состояния ММР**

Индикатор	2016	2017	2018	2021	2024	2030
Накопленный темп роста ВТП (в сопоставимых ценах к 2015 году), %	110	121	134	145	154	160
Производительность труда, млн руб./чел.	1,1	1,15	1,17	1,43	1,76	2,58
Среднегодовая численность населения, тыс. чел.	28,820	28,910	29,048	29,488	30,330	31,173
Ожидаемая продолжительность жизни, лет	71,1	72,5	73,4	74,2	74,6	75,3
Коэффициент рождаемости	13,11	13,32	13,52	13,95	15,41	15,60
Уровень безработицы (по методологии МОТ), %	0,6	0,6	0,6	0,58	0,57	0,55
Обеспеченность общей площадью жилья в расчете на одного жителя, кв. м	26	26,3	26,5	27,6	28,1	30,0
Доля населения, систематически занимающихся физической культурой и спортом, %	38,00	39,00	40,00	41,0	45,0	50,0
Доля дорог с твердым покрытием, %	64	69	71	79	81	90
Валовый объем продукции сельского хозяйства, млн.руб	1500	1600	1700	1870	2057	2262,7
Объем платных услуг населению, млн.руб	309,	346,1	382,5	509,1	677,6	1200,4
Доля малого и среднего бизнеса в ВТП, %	35	39	43	45	49	55
Доля населения, занятого в секторе МСП, %	25	26	28,0	30,0	31,0	32,0
Накопленный темп роста оборота малых и средних предприятий, в сопоставимых ценах к 2015 г. %	105	112	119	147	182	278
Доля инновационной продукции в общем объеме промышленного производства, %	3,48	3,48	3,48	4	5	6
Степень озеленения поселений (отношение площади, занятой под зеленые насаждения, к общей площади поселения), %	15	23	28,0	32,0	35,0	40,0
Объем инвестиций в основной капитал, млн.руб	1 110	1 143	1 189	4500	5100	6400

## 8. Человеческий капитал

### Целевое видение

ММР обладает высоким уровнем человеческого капитала, как ключевого актива через создание условий достижения высокого качества жизни.

Человеческий капитал - важный ресурс экономического развития территории. Под человеческим капиталом принято понимать способности, знания, навыки и умения, воплощенные в людях, которые позволяют им создавать личное, социальное

и экономическое благосостояние. Основными факторами, формирующими человеческий капитал, являются образование и профессиональная подготовка. При более широком подходе к ним также относят уровень потребления, качество жизни, уровень медицинского обслуживания и прочее.

Стратегия накопления человеческого капитала объединяет несколько социальных направлений:

- Демография;
- Образование;
- Здравоохранение;
- Культура;
- Рынок труда;
- Социальная защита;
- Спорт и молодежная политика.

По каждому из направлений в Стратегии накопления человеческого капитала сформулированы результаты проведенного анализа текущего состояния, основные вызовы и возможности, целевое видение и задачи дальнейшего развития

## 8.1 Демография

### Текущая ситуация

Население ММР на 1 января 2016 года составляет 28 832 человека. Город Мензелинск концентрирует в себе 57 % населения ММР.

Средний размер сельского поселения – около 500 жителей, среди которых преобладают пенсионеры. Незначительный миграционный прирост не может восполнить естественную убыль населения.

**Таблица 5. Демографические показатели**

Наименование показателя	2011 г	2012 г	2013 г	2014 г	2015 г
Численность населения, чел	29 288	29 178	29 266	29 133	28 948
Рождаемость на 1000 чел	14,3	14,7	13,8	13,3	12,9
Смертность на 1000 чел	17,1	16,3	17,7	16,1	16,8
Естественный прирост, убыль, чел	-100	-47	-114	-80	-113
Миграционный прирост, убыль, чел	-10	135	-19	-105	-5

Близость таких городов, как Наб.Челны, Нижнекамск, Альметьевск обуславливает отток населения в эти города, где успешно функционируют ряд крупных вузов и существует диверсифицированный рынок труда.

Численность жителей ММР последние три года ежегодно сокращалась в среднем на 1,0%. Коэффициент смертности населения ММР в 2015 году составил 16,8 умерших на 1 тысячу человек, коэффициент рождаемости – 12,9 родившихся на 1 тысячу человек. Анализ естественного движения населения показывает, что число умерших превысило количество родившихся более чем на 30 %.

Главным последствием демографических процессов в прогнозный период наряду с сокращением численности населения станет его дальнейшее старение. В ММР продолжится рост доли населения в возрасте 60 лет и старше. В 2015 году доля жителей этой возрастной группы составила 30%. При этом при значении указанного показателя 18% и выше считается, что население территории имеет очень высокий уровень старения.

### Проблемы

- Низкая рождаемость;
- Высокий уровень смертности;
- Высокий уровень разводов;
- Высокая доля количества неполных семей;
- Сильное сокращение численности молодежи;
- Старение населения и рост нагрузки на трудоспособное население.

### Целевое видение

ММР – район с высокой рождаемостью и притоком населения.

### Задачи

- Обеспечить рост рождаемости за счет увеличения доли семей с двумя и тремя детьми;
- Обеспечить рост ожидаемой продолжительности жизни за счет снижения смертности в трудоспособном возрасте и смертности от управляемых причин;
- Смягчить негативные последствия влияния старения населения на социально-экономическое развитие района;
- Обеспечить условия для регулируемого притока населения и трудовых мигрантов;
- Создать условия для сокращения оттока молодого населения.

### Направления действий

- Поддержание благоприятной динамики рождаемости:
  - повышение адресности мер социальной поддержки семей с детьми;
  - создание и развитие инфраструктуры, содействующей взрослению и воспитанию детей;
  - обеспечение возможностей родителям совмещать уход за детьми с экономической активностью.
- Снижение смертности и рост продолжительности жизни:
  - совершенствование системы здравоохранения в части снижения предотвратимой и ранней смертности;
  - усиление контроля за соблюдением правил охраны труда;
  - снижение аварийности и пропаганда БДД;
  - создание условий для роста самосохранительного поведения и продолжительности здоровой, активной жизни.

- Обеспечение миграционного притока населения:
  - создание качественных рабочих мест;
  - развитие инфраструктуры (жилищной, транспортной и т.п.), поддержка рынка арендного жилья, улучшение качества городской среды, улучшение условий для малого бизнеса.

## 8.2 Образование

### Целевое видение

Система образования ММР обеспечивает формирование человеческого капитала, соответствующего потребностям общества, экономики Татарстана и России в целом.

### 8.2.1 Дошкольное образование

#### Текущая ситуация

На территории ММР функционируют 32 бюджетных муниципальных дошкольных образовательных учреждения и 2 филиала: 11 - в г.Мензелинск, 21 - в сельской местности. В городе 3 детских сада построены по типовым проектам, 8 - находятся в приспособленных зданиях. Детские сады №3 "Чебурашка", №6 "Аленушка" построены в 1917, 1956 годах прошлого столетия.

Всего в дошкольных учреждениях укомплектовано 95 групп с общей численностью 1570 человек. Количество сотрудников по штатному расписанию 671, из них всего 34,29% - с высшим образованием, 65,71% - со средним специальным образованием, 1% - с общим средним образованием. Аттестованных на первую и высшую категории - 60,0%.

**Таблица 6. Очередность в ДОУ ММР, детей**

Наименование показателя	2011	2012	2013	2014	2015
Всего	449	624	695	560	449
в т.ч.: 0-1,5 лет	284	337	368	317	282
1,5-3 лет	165	278	307	228	158
3-7 лет	0	9	20	15	9

Очередность в детские сады в 2013-2015 годах уменьшилась в результате строительства нового детского сада №11 "Шатлык" на 260 мест и реконструкции детского сада №1 "Нефтяник" на 140 мест.

В связи с расширением территорий г.Мензелинск, необходимо строительство нового детского сада в микрорайоне Элеваторный. Также необходимо предусмотреть строительство нового детского сада совмещенного с базовой школой в Воровском сельском поселении.

В 2014 году отдел образования начал работу по составлению рейтинга дошкольных учреждений, который помог руководителям увидеть слабые места в управлении, в деятельности коллектива, стимулировать к качественной работе. Появление гласной оценки деятельности дошкольных учреждений значительно повлияло на качество управления ДОУ.

### Проблемы

- Высокая степень износа зданий детских садов;
- Недостаток квалифицированных рабочих кадров;
- Недостаточное материально-техническое обеспечение;
- Отсутствие финансовых средств на благоустройство территорий;
- Аварийное состояние детского сада в Воровском СП;
- Высокое значение отношения уровня родительской платы за детский сад к уровню средней заработной платы.

### Целевое видение

Семьи обеспечены эффективными условиями для всестороннего развития детей и их подготовке к обучению в школе.

### Задачи

- Провести всестороннее исследование состояния дошкольного образования в районе, а также уровня развития детей дошкольного возраста;
- Модернизировать инфраструктуру с учетом возможностей гибкого использования, внедрить современные мультимедийные технологии;
- Увеличить долю негосударственного сектора в сфере дошкольного образования;
- Создать систему сопровождения раннего развития детей в семьях и яслях;
- Внедрить систему межведомственной координации сопровождения детей;
- Внедрить систему индивидуального сопровождения развития детей для ранней идентификации трудностей и помощи в их разрешении;
- Ликвидировать очередность в ДОУ;
- Обеспечит потребности ДОУ в профессиональных кадрах.

### Направления действий

- Участие в исследованиях в области дошкольного детства;
- Реализация централизованной программы развития инфраструктуры;
- Участие в грантовых программах поддержки инноваций в сфере дошкольного образования;
- Развитие негосударственного сектора дошкольного образования;
- Укрепление связи организаций дошкольного образования со школами;
- Поддержка культуры двуязычия и поликультурного образования на дошкольной ступени;
- Формирование механизмов координации социальных, культурных, медицинских и образовательных услуг в интересах детей;
- Участие в реализации проекта «Раннее развитие», который включает:

- создание системы оценки индивидуального развития дошкольников;
- создание клубов раннего развития на базе дошкольных организаций, гибкие формы поддержки семей и дошкольного образования, особая поддержка детей в трудной ситуации, включая детей с ограниченными возможностями здоровья;
- создание доступной системы сопровождения детей с трудностями в развитии.
- Целевая подготовка кадров для ДОУ.

### 8.2.2. Общее (школьное) образование

#### Текущая ситуация

В ММР РТ функционируют 32 (включая коррекционную школу и ГБОУ «Мензелинская кадетская школа-интернат») общеобразовательных учреждения, в которых обучаются 2775 детей, 2881 включая учащихся коррекционной школы.

На данное время существует 3 опорные школы по инновационным технологиям:

1. МБОУ «Гимназия» - «Школа Превосходства» Приказ МОиНРТ №2940/14 от 28.02.2014 «Кооперативное обучение».

2. МБОУ «Средняя общеобразовательная школа №3» - ресурсный центр в рамках ПНПО «Организация дистанционного обучения детей с ограниченными возможностями».

3. МБОУ «Средняя общеобразовательная школа №2» - Школа - центр компетенции в электронном образовании. Приказ МОиНРТ №4928/10 от 23. 12.2010 «Формирование профессиональной компетентности педагога через ИКТ».

На основании приказа МОиН РТ от 27.07.2015 №8340/15 отдел образования составил рейтинг образовательных учреждений, который помог руководителям увидеть слабые места в управлении, в деятельности коллектива, стимулировать к качественной работе.

Среди школ района наиболее высокий рейтинг у МБОУ «СОШ №2» г.Мензелинска. Появление гласной оценки деятельности образовательных учреждений значительно повлияло на качество управления ОУ.

В 2015 году была продолжена работа по реализации республиканской программы капитального ремонта школ. На средства республиканского бюджета в размере 48,9 миллионов рублей отремонтировано МБОУ «Гимназия», на 1,5 миллиона рублей капитальный ремонт спортзала МБОУ «Коноваловская ООШ».

**Таблица 7. Показатели школьного образования ММР**

Наименование показателя	2011	2012	2013	2014	2015
Обеспечение педагогическими кадрами (Всего учителей/в т.ч. с высш.обр. в %)	403/329 (81,6%)	399/329 (82,5%)	365/302 (82,7%)	332/308 (82,8%)	326/276 (84,6%)
Общее количество педработников, имеющих квалификационные категории (первая и высшая)	416/287 (68,9%)	415/306 (73,7%)	430/309 (71,9%)	566/412 (72,8%)	426/337 (79,1%)



Доля педагогических работников являющихся победителями гранта «Наш лучший учитель»	86/36 (41,9%)	85/31 (36,5%)	98/17 (18%)	54/15 (27,8%)	-
Количество медалистов	20	14	10	8	8
Количество победителей и призеров всероссийских, республиканских предметных олимпиад	7	8	7	7	8
Количество учащихся 11 классов, не преодолевших минимальный порог по математике и русскому языку	2	6	0	0	0
Место в рейтинге ММР по качеству образования	-	-	25	18	8

В трех городских школах 188 учащихся обучаются во вторую смену. Доля обучающихся во вторую смену от общего числа детей составляет 6,7%.

В районе сохранена сеть национальных образовательных учреждений, которая включает 7 школ с татарским языком обучения, в которых обучаются 562 ребенка. Охват детей - татар обучением на родном языке по району составляет 49,47%.

### Проблемы

- Отставание образовательных технологий и практик преподавания от потребностей и возможностей обучающихся;
- Трудности в обеспечении инклюзивного образования для детей с ограниченными возможностями здоровья;
- Старение педагогических кадров;
- Низкая эффективность и качество образования в сельских школах;
- Наличие второй смены, необходимость строительства новой школы;
- Построение образовательного процесса направленного не на качество знаний, а на результаты ЕГЭ.

### Целевое видение

Общее образование обеспечивает высокий уровень образованности учеников с учетом индивидуальных особенностей и вызовами времени.

### Задачи

- Обеспечить инклюзивное образование для детей с ограниченными возможностями здоровья;
- Расширить возможности семей, местного сообщества, бизнеса для участия в образовательном процессе, оценке качества образования и управлении школами;
- Обеспечить высокий уровень индивидуализации образования и академической мобильности обучающихся за счет развития современных форм обучения, включая профильное обучение, за счет интеграции общего и дополнительного образования;
- Придать приоритетное развитие образованию в сфере информационных технологий и математики;

- Выявлять и поддерживать талантливых детей и молодежь;
- Обеспечить приток лучших молодых педагогических кадров и их профессиональное развитие;
- Обеспечить реализацию государственной национальной политики;
- Ликвидация второй смены.

#### Направления действий:

- Участие в программе строительства и реконструкции новых школьных зданий;
- Участие в грантовых программах поддержки инноваций;
- Внедрение республиканской программы развития системы оценки качества;
- Внедрение республиканской программы лидерства в образовании в сфере математики и информационных технологий;
- Создание благоприятных условий для негосударственного дополнительного образования детей;
- Стимулирование расширения участия родителей в образовательном процессе и развитии образования;
- Участие в программе выявления, развития и сопровождения талантливых детей и молодежи;
- Поддержка культуры двуязычия и поликультурного образования на уровне начального общего, основного общего и среднего общего образования.
- Строительство новой школы в г.Мензелинск.
- Целевая подготовка кадров.

### **8.2.3 Профессиональное образование**

#### Текущая ситуация

Система профессионального образования ММР представлена тремя учебными заведениями:

1. **ГАПОУ «Мензелинский педагогический колледж имени Мусы Джалиля»** - одно из старейших и ведущих инновационных профессиональных образовательных учреждений Республики Татарстан, имеющий богатейший опыт и традиции в благородном деле воспитания педагогических кадров.

В настоящее время колледж осуществляет образовательную деятельность по подготовке специалистов среднего звена пяти специальностей: гуманитарного профиля - Преподавание в начальных классах, Дошкольное образование, Специальное дошкольное образование, Адаптивная физическая культура; технического профиля - Прикладная информатика (по отраслям).

С 2014 года за колледжем закреплен статус Ресурсного центра по подготовке национальных кадров (распоряжение Министра образования и науки РТ Э.Н.Фаттахова №2823-р от 28.12.2014г.), основной целью которого является достижение нового качества национального образования, соответствующего актуальным и перспективным запросам современной жизни Республики Татарстан; возрождение и развитие национальной образовательной культуры; обеспечение

необходимых условий для развития и сохранения родного языка; удовлетворение образовательных потребностей обучающихся на родном языке.

Достижение заявленной цели возможно благодаря структурно-системности реализуемых много векторных направлений:

- формирование специалиста среднего звена, обладающего профессиональными и личностными компетентностями нового уровня;
- повышение квалификации, подготовка и переподготовка специалистов для осуществления инновационной деятельности в области преподавания родного языка;
- содействие повышению престижности изучения родных языков;
- осуществление дополнительного образования разных групп населения РТ в области изучения родного языка.

Относительно новым направлением последних лет в деятельности колледжа является внедрение программы разноуровневого обучения татарскому языку русскоязычного населения, в том числе русскоязычных представителей органов управления, бюджетных и коммерческих учреждений и образовательных организаций посредством проведения языкового ликбеза.

Успешным проектом колледжа является «Академия дошколят» - вариативная форма дошкольного образования, отвечающая специфике дошкольного возраста, с учетом спроса и предложений представителей обучающихся.

Задачами колледжа является:

- повышение имиджа ГАПОУ «Мензелинский педагогический колледж имени Мусы Джалиля» как современного образовательного учреждения, отвечающего требованиям социально-экономической ситуации страны;
- создание условий для профессионального и дополнительного образования различных категорий населения посредством адаптации образовательных программ в соответствии с их потребностями и возможностями;
- построение эффективной системы партнерства с работодателями;
- формирование здоровьесформирующего образовательного пространства, способствующего обучению и воспитанию личности специалиста, обладающего потребностью в здоровом образе жизни, существующего в гармонии с самим собой, обществом, природным окружением посредством сдачи норм ГТО.

**2. ГБПОУ «Мензелинский сельскохозяйственный техникум»** отметил свой 125-ти летний юбилей в 2014 году, берет свое начало с Мензелинской низшей сельскохозяйственной школы I разряда.

Подготовка специалистов осуществляется по семи профессиональным образовательным программам.

Техникум полностью укомплектован квалифицированным преподавательским составом, обеспечивающим подготовку специалистов в соответствии с требованиями профессиональных образовательных программ.

**Таблица 8. Динамика движения контингента обучающихся**

Специальности	2011	2012	2013	2014	2015
38.02.01 Экономика и бухгалтерский учет (по отраслям)	154	137	125	134	112
35.02.05 Агрономия	40	31	29	11	26
36.02.02 Зоотехния	29	30	35	45	48
36.02.01 Ветеринария	55	49	39	51	65
23.02.03 Техническое обслуживание и ремонт автомобильного транспорта	223	201	193	200	178
08.02.09 Монтаж, наладка и эксплуатация электрооборудования промышленных и гражданских зданий	218	217	192	201	192
19.01.17 Повар, кондитер	-	-	23	8	20
<b>ИТОГО</b>	<b>719</b>	<b>699</b>	<b>636</b>	<b>650</b>	<b>641</b>

Задачами техникума является:

- Формирование комплекса компетенций и подготовка специалистов для новых технологий сельскохозяйственного производства;
- Формирование нового практико-ориентированного содержания образования, согласованного с работодателем;
  - Обеспечение адаптации техникума к изменениям, инициированным процессом модернизации российского и областного образования;
  - Определение оптимального содержания образования обучающихся с учетом требований современного общества к выпускнику-специалисту и уникальности образовательного учреждения;
  - Сохранение, качественное улучшение и пополнение кадрового состава преподавателей.
    - Разработка системы моральных и материальных стимулов для сохранения в учреждении лучших педагогов, мастеров производственного обучения и постоянного повышения их квалификации;
    - Создание инфраструктуры для реализации и сопровождения социально-воспитательного процесса и обеспечения стабильности контингента;
    - Модернизация материально-технической базы для практической отработки инновационных технологий в условиях приоритетного соответствия закупаемого учебно-лабораторного и учебно-производственного оборудования не только текущему, но и перспективному уровню развития;
    - Развитие и совершенствование системы менеджмента качества на основе разработки и реализации системы контроля и мониторинга эффективности образовательного процесса;
    - Формирование системы локальных нормативных актов по реализации ИОП и модернизации системы управления техникумом;

- Создание системы поиска и поддержки талантливых детей, а также их сопровождения в течение всего периода обучения;
- Улучшение здоровья обучающихся.

3. **ГАПОУ "Мензелинское медицинское училище"** основано в 1936 году. За эти годы выпущены более 9000 специалистов среднего звена. В настоящее время выпускники училища востребованы на рынке труда, заявки на наших выпускников превышает их количество.

**Таблица 9. Количество выпускников училища**

<b>Учебный год</b>	<b>Лечебное дело, чел</b>	<b>Сестринское дело, чел</b>
2011-2012	23	26
2012-2013	20	13
2013-2014	18	-
2014-2015	30	32
2015-2016	16	49

С 1 января 2005 года по просьбе лечебных учреждений Актанышского, Муслюмовского, Мензелинского, Сармановского, Тукаевского районов было открыто отделение повышения квалификации (ОПК), где средние медицинские работники повышают квалификацию по всем медицинским специальностям, получают сертификат специалиста и диплом о профессиональной переподготовки государственного образца.

Выпускники училища параллельно с дипломом о среднем медицинском образовании получают сертификаты специалиста, что позволяет без дополнительных расходов лечебных учреждений трудоустроиться.

#### Целевое видение

Обеспечение потребности Камской и Альметьевской агломераций в высококвалифицированных трудовых ресурсах рабочих специальностей.

#### Задачи

Обобщенными задачами системы среднего профессионального образования ММР является:

- Повышение гибкости образовательных программ, создать различным категориям населения условия для профессионального обучения в течение всей жизни;
- Формирование эффективного партнерства с работодателями, в том числе с инновационными предприятиями;
- Создание благоприятных условий для кадров системы СПО;
- Создание условий для профессионального и дополнительного образования различных категорий населения посредством адаптации образовательных программ в соответствии с их потребностями и возможностями;

- Улучшение материально-технической базы и финансового состояния СУЗов.

Действия по развитию системы СПО нацелены на включение максимального числа экономически активного населения в программы переподготовки и повышения квалификации, а также развитие образовательной инфраструктуры:

- Создание ресурсного центра на базе Мензелинского сельскохозяйственного техникума;
- Реализация системы дуального обучения для предприятий агропромышленного сектора экономики;
- Участие в системе конкурсов WorldSkills Russia;
- Совершенствование системы развития карьеры, создание базы индивидуальных образовательных траекторий выпускников организаций СПО;
- Формирование конкурентоспособного социального пакета для работников СПО;
- Участие в реализации концепции «Цифровой колледж Республики Татарстан»;
- Формирование системы непрерывного образования;
- Участие в реализации программы подготовки (переподготовки) кадров для системы СПО;
- Увеличение контингента обучающихся по реализуемым колледжем специальностям (в том числе, на родном языке обучения);
- Усиление кадрового потенциала и материально-технической базы;
- Повышение уровня востребованности выпускников на рынке труда за счет обучения по дополнительным программам в соответствии с их потребностями и способностями;
- Расширение границ образовательных возможностей преподавательского состава за счет систематических стажировок в прогрессивных регионах Российской Федерации и за ее пределами;
- Расширение системы непрерывного образования ДОУ-Школа-СПО-ВПО;
- Создание и последующая реализация смежных образовательных программ в рамках образовательного кластера между СУЗом и ВУЗом;
- Увеличение спектра реализуемых образовательных услуг.

### **8.3 Здравоохранение**

#### Текущая ситуация

Сеть медицинских учреждений в районе представлена стационаром ГАУЗ «Мензелинская ЦРБ» на 92 койки круглосуточного пребывания и 29 коек дневного пребывания.

Амбулаторно-поликлиническую сеть представляет:

- взрослая поликлиника на 300 посещений в смену;
- детская консультация на 60 посещений в смену;
- стоматологическая поликлиника;

– 39 фельдшерско-акушерских пунктов.

В составе ЦРБ имеется отделение скорой медицинской помощи, представленная 2-мя бригадами. Радиус обслуживания ЦРБ составляет 50 км.

### Проблемы

- Старение населения;
- Высокая смертность населения;
- Высокий уровень детской заболеваемости;
- Отсутствие роддома;
- Недостаточная техническая обеспеченность;
- Дефицит квалифицированных кадров;
- Отсутствие детской больницы;
- Низкое качество медицинских услуг;
- Низкий уровень заработной платы медицинского персонала.

### Целевое видение

Сохранение здоровья и долголетие - приоритеты населения и системы здравоохранения ММР.

### Задачи совместно с Министерством здравоохранения РТ

- Повысить мотивацию персонала и укрепить кадровый потенциал;
- Снизить смертность от отдельных заболеваний (болезней системы кровообращения, травм от дорожно-транспортных происшествий, новообразований, туберкулеза и др.);
  - Сформировать модели поведения, способствующие снижению развития заболеваний и сохранению здоровья населения;
  - Повысить мотивацию работодателей к сохранению здоровья работников, созданию условий труда, направленных на предупреждение развития профессиональных и профессионально обусловленных заболеваний;
  - Удовлетворить дифференцированные потребности населения в медицинской помощи за счет разделения систем медицинского и социального страхования;
    - Снижение общей смертности;
    - Снижение материнской смертности;
    - Снижение младенческой смертности;
    - Снижение смертности от болезней системы кровообращения;
    - Снижение смертности от дорожно-транспортных происшествий;
    - Снижение потребления алкогольной продукции;
    - Увеличение обеспеченности врачами;
    - Увеличение ожидаемой продолжительности жизни до 75,0 лет;
    - Снижение смертности населения в трудоспособном возрасте.

### Направления действий:

- Инвентаризация и использование всех источников ресурсов, направленных на охрану здоровья граждан (бюджеты всех уровней, вложения в оздоровление работников на предприятиях, благотворительность, частные платежи населения, мощности ведомств, возможности использования межрегиональных и международных связей и т.п.);
- Внедрение эффективных мотивационных систем оплаты труда медицинского персонала, ориентированных на удовлетворенность пациентов;
- Развитие различных форм страхования здоровья, внедрение механизма индивидуальной ответственности пациента за сохранение своего биологического потенциала;
- Развитие государственно-частного партнерства;
- 80 % диспансеризация населения района;
- Пропаганда здорового образа жизни.

## **8.4 Культура**

### Текущая ситуация

В основе формирования любого социального процесса лежит стремление населения к удовлетворению своих потребностей и культурных в том числе.

В состав МКУ Отдел культуры Исполнительного комитета ММР входят:

- МБУК «Районный дворец культуры» в т.ч. 43 сельских клубных учреждений и 2 а/клуба;
- МБУК ММ центральная библиотека в т.ч. 29 сельских и 1 детска;
- МБУК «Краеведческий музей» в т.ч. музей Мусы Джалиля;
- МБУ ДО «Детская школа искусств»;
- МБ Киноучреждение города Мензелинска и Мензелинского района РТ.

В 2015 году учреждениями культуры ММР проведено 4875 культурно - досуговых мероприятий, при этом в среднем на 1 клуб приходится 111 мероприятий. В районе осуществляют свою деятельность 254 клубных формирований, которые посещают 3160 человек.

Одним из постоянных направлений в сфере культуры является развитие самодеятельного искусства, его поддержка и обеспечение. В последние годы много интересных и запоминающихся мероприятий проводится учреждениями культуры для населения муниципального образования силами художественной самодеятельности:

- Ансамбль песни и танца «Чишма» при РДК;
- Киностудия «Энтузиаст» при РДК;
- Хор «Ветеранов» при РДК;
- Фольклорный ансамбль «Мошеге чишмэлэре»-Тат.Мушугинский СДК;
- Фольклорный ансамбль «Мари кас»-Калтаковский СК;
- Театральный коллектив «Нур»-Под.Байларский СДК.



При поддержке Президента и Правительства РТ по различным программам построены и отремонтированы:

- Подгорно Такерменский СК на 300 мест - 2012 год;
- Калмурзинский СК на 100 мест - 2013 год;
- Ново Мелькенский СДК на 100 мест - 2014 год;
- Нарат Кичуский СДК на 100 мест - 2015 год;
- Кузембетьевский СДК - 2015год.

В 2016 года на спонсорскую помощь ООО «Ядрин Ойл» и фонда «Благодарение» в с.Топасево построен сельский клуб на 70 мест.

Одним из конкурентных преимуществ ММР в части накопления человеческого капитала является Мензелинский государственный татарский драматический театр им.Сабира Амутбаева.

В 1936 году решением правительства ТАССР был создан Мензелинский колхозно – совхозный театр. В связи с 60 – летием театра и за большой вклад в развитие татарского театрального искусства решением Кабинета Министров РТ в 1996 году Мензелинскому театру было присвоено имя Сабира Амутбаева, а коллектив награжден Почетной Грамотой Призедента РТ.

Театр круглый год гастролирует, 2-3 бригады театра показывают 420 спектаклей в год (из них только 35 в Мензелинске) зрителям многих регионов России и союзных республик, в городах Москва, Ленинград, Оренбург, Астрахань, Баку, Ташкент, Намангань, по Татарстану, Башкортстану, Ульяновской, Оренбургской, Тюменской областям, Удмуртии, Марий Эл и др.

В сентябре месяце 2015 года театр стал лауреатом на VII Международном фестивале «Театр. Чехов. Ялта» в номинации “За искренность чувства и чистоту жанра”, и обладателем приза “Хрустальный Фронтон” , а также награжден благодарственным письмом председателя Ялтинского городского совета В.Косарева и главы Администрации г.Ялты А.Ростенко “За творческий вклад и деятельность в развитии фестивальных традиций и эстетического приобщения жителей и гостей Ялты к театральному искусству”.

### Проблемы

- Недостаток профессиональных кадров на фоне повышения требований к творческому потенциалу работников;
- Недостаточная обеспеченность материально-технической базы;
- Низкий уровень культуры населения;
- Низкая заработная плата работников культуры.

### Целевое видение

Качество и разнообразие культурной жизни являются реальными факторами притяжения и накопления человеческого капитала.

### Задачи

- Обеспечить подготовку творческих кадров;
- Сохранение культурного наследия как фактора въездного культурного туризма;
- Создать условия для интенсивного развития творческих коллективов;
- Обеспечить доступность культуры и участия в культурной жизни для жителей сельских и отдаленных территорий;
- Повысить общую культуру общения и поведения;
- Определение приоритетов в развитии отдельных видов культурной.

#### Направления действий

- Развитие системы грантов для деятелей культуры и творческих коллективов;
- Реконструкция зданий культурных учреждений;
- Популяризация и предоставление новых видов услуг в области культуры с использованием современных информационно-коммуникационных технологий;
- Формирование и продвижение широкого спектра маршрутов культурного туризма;
- Сохранение и популяризация историко-культурного наследия;
- Содействие развитию национальных культур народов, проживающих на территории ММР;
- Поддержка института семьи, особенно молодой;
- Формирование программ героико-патриотического воспитания молодежи, краеведческих мероприятий;
- Пропаганда здорового образа жизни и проведение культурно-оздоровительных мероприятий;
- Целевая подготовка кадров для учреждений культуры;
- Работа по сохранению нематериального культурного наследия района, развитие и пропаганда народного творчества.

### **8.5 Занятость и социальная защита**

#### Текущая ситуация

Ситуация на рынке труда ММР за последние 5 лет, в целом, характеризовалась стабильностью, общим снижением численности безработных граждан, уровня безработицы.

**Таблица 10. Показатели занятости**

Наименование показателя	2011	2012	2013	2014	2015
Кол-во безработных, чел	144	89	69	79	74
Безработица, %	0,7	0,67	0,55	0,6	0,58
Обращения, чел	747	612	662	517	396

Предложение вакансий, шт	20	19	11	17	20
Самозанятость, чел	114	32	12	7	6
Переобучение, чел	46	37	37	37	36

Возможности службы занятости в содействии трудоустройству обратившихся граждан существенно сдерживались наличием профессионально-квалификационного несоответствия спроса и предложения рабочей силы (несоответствием запрашиваемых профессий, специальностей с определенным уровнем образования, квалификации, опытом работы качественному составу потенциальных претендентов на замещение вакансий, состоящих на учете в центре занятости). Преобладание низкого уровня оплаты труда требуемых работников также негативно влияло на обеспечение занятости населения.

Значительная категория безработных и экономически неактивного населения в трудоспособном возрасте является основным резервом для покрытия перспективной потребности экономики ММР в кадрах. Эволюция структуры занятости населения района будет определяться основными факторами - с одной стороны вовлечением незанятого населения (трудовых ресурсов) в экономику, а с другой стороны принципиальными неизбежными изменениями - перераспределением занятых из сферы производства товаров в непроемственную сферу с целью приближения к рациональным нормативам потребления услуг.

В ММР проводится достаточно активная политика в сфере занятости населения. В ближайшие 10 - 15 лет в районе, как и во всей Республике и стране в целом, произойдет ухудшение демографической ситуации и сокращение численности населения трудоспособного возраста. Поэтому в перспективе ММР придется решать сложные задачи модернизации занятости путем повышения конкурентоспособности населения, привлечения высококвалифицированных специалистов из других районов, возможно и из других ближайших регионов, роста мобильности населения района с целью инновационного развития нашего района, обеспечения кадрами и сохранения экономически жизнеспособного села.

Система социальной защиты населения – это один из важнейших инструментов стабилизации политического и социально-экономического положения в обществе, нейтрализации негативных последствий острых противоречий в жизнедеятельности различных социально-демографических групп населения.

На данный момент в ММР функционирует:

- ГАУСО «Мензелинский дом-интернат для престарелых и инвалидов»;
- ГБУ «Социальный приют для детей и подростков МТЗиСЗ РТ «Тургай»;
- ГАУСО «Реабилитационный центр для детей и подростков с ограниченными возможностями МТЗиСЗ РТ «Умырзая»;
- ГАУСО «Центр социального обслуживания населения МТЗиСЗ РТ в Мензелинском муниципальном районе» в г.Мензелинск.

Следует отметить, что учреждения социальной защиты осуществляют свою деятельность на межрайонном уровне. Следовательно, вышеперечисленные

учреждения могут обслуживать не только население ММР, но и население близлежащих районов.

### Проблемы:

- Тенденция смены нескольких профессий в течение жизни;
- Низкое качество человеческого капитала: формальная «переобразованность» при низком качестве образования;
- Структурные дисбалансы на рынке труда: дефицит квалифицированных промышленных рабочих и технических специалистов, а также специалистов в сфере высоких технологий;
- Недостаточная территориальная мобильность населения, необходимая для сокращения дисбаланса спроса и предложения на локальных рынках труда и повышения эффективности занятости;
- Значительные масштабы «серого» рынка труда, высокая доля неформальных доходов;
- Сокращение доли трудоспособного населения;
- Высокое неравенство в распределении доходов;
- Недостаточная заинтересованность работодателей в инвестициях в подготовку и повышение квалификации работников для своего предприятия;
- Рост доли социальных выплат в структуре доходов;
- Отсутствие механизма учета доходов граждан, не принимающих предложения по трудоустройству на вакантные рабочие места и не имеющих оснований не быть занятыми;
- Направленность системы социальных выплат в основном на поддержку пожилых людей, хотя максимальные риски бедности - у детей.

### Целевое видение

Гибкий рынок труда, системы содействия занятости и социальной защиты обеспечивают эффективную занятость и получение конкурентных доходов от вложений в человеческий капитал.

### Задачи

- Привлекать и удерживать в ММР кадры для экономики;
- Внедрить модель рынка труда, обеспечивающую гибкость, защищенность и управляемость;
- Повысить эффективность и результативность деятельности служб занятости за счет установления четких целей для активных мер поддержки занятости;
- Снизить уровень безработицы;
- Создание высококвалифицированных рабочих мест;
- Привлечь на рынок труда экономически неактивное население района, особенно женщин с детьми, трудовых мигрантов из других регионов, стимулировать население пенсионного возраста сохранять трудовую активность;

- Повысить уровень социальной защищенности бедных семей с детьми посредством программ, реализуемых на основе оценки нуждаемости и принципов социального контракта;
- Повысить качество и доступность социального обслуживания для пожилых с целью содействия активному долголетию.

### Направления действий

В сфере регулирования рынка труда и поддержки занятости:

- Модернизация занятости и рост ее эффективности путем повышения качества рабочей силы;
- Развитие программ профессиональной подготовки разного уровня с привлечением молодежи, в том числе из-за пределов республики;
- Создание единого образовательного ресурса, консолидирующего отраслевые образовательные программы и предполагающего свободный удаленный доступ;
- Создание карты отраслевых и общепрофессиональных карьерных маршрутов для школьников, студентов, работающих граждан региона;
- Расширение программ самозанятости и стимулирование развития малого бизнеса, особенно в сельской местности, в том числе среди экономически неактивного населения;
- Стимулирование экономической активности и профессиональное обучение экономически неактивного населения, способного выйти на рынок.

В сфере социальной защиты:

- Снижение неравенства за счет поддержки малоресурсных групп населения и ликвидация отдельных форм проявления бедности;
- Повышение качества и доступности социального обслуживания для лиц пожилого возраста с целью содействия активному долголетию;
- Развитие сети организаций различных организационно-правовых форм и форм собственности, осуществляющих социальное обслуживание населения;
- Укрепление материальной базы учреждений системы социального обслуживания населения.

## **8.6 Спорт и молодежная политика**

### Текущая ситуация

Спорт и молодежная политика – значимый социальный фактор развития района, средство культурного и патриотического воспитания населения.

Решение проблем в этих сферах позволит увеличить вовлеченность населения занятием спортом, вовлеченность молодежи в жизнь района и удержание ее на территории района.

На сегодняшний день основные спортивные объекты района расположены в районном центре – в г.Мензелинск:

- Плавательный бассейн (МУ ДОД ДЮСШ «Юбилейный»);

- Ледовый дворец (МУ ДОД ДЮСШ «Юность») с трибунами на 450 посадочных мест;
- Центральный стадион им. В.И.Ленина с трибунами на 1500 посадочных мест;
- Две освещенные лыжные трассы по 3 км (5 км) каждая;
- Теннисный центр (МУ ДОД ДЮСШ «Олимп»);
- Площадка для картинга (МУ ДОД ДЮСШ «Олимп»);
- Ипподром (на месте проведения праздника «Сабантуй»).

Кроме того, для занятий населения физической культурой и спортом используются спортивные залы и плоскостные сооружения учреждений образования.

Решение стратегических задач развития в этих сферах позволит увеличить вовлеченность населения занятия спортом, вовлеченность молодежи в жизнь района

В целях развития детско-юношеского спорта в районе функционируют три детско-юношеские спортивные школы: «Юбилейный», «Олимп» и «Юность».

#### Целевое видение

ММР - район с высокой долей молодого населения в трудоспособном возрасте систематически занимающегося спортом.

#### Проблемы:

- Отток молодого населения;
- Старения населения;
- Отсутствие Федеральных программ удержания молодежи в малых городах;
- Недостаточная пропаганда занятием спортом;
- Отсутствие высококвалифицированных рабочих мест;
- Малая вовлеченность населения в занятия спортом;
- Высокая стоимость жилья.

#### Направления действий

- Участие в республиканских программах развития спорта;
- Создание высокотехнологичных рабочих мест;
- Развитие арендного жилья;
- Пропаганда спорта и здорового образа жизни;
- Организация и разнообразие досуговых и спортивно-массовых мероприятий.

## **9. Пространство**

### **9.1 Методический подход**

Общей, социально-экономической и градостроительной стратегической целью пространственного планирования ММР Республики Татарстан является

формирование конкурентоспособной и инвестиционно-привлекательной территории ММР, достижение высокого уровня ее социально-экономического развития, адекватного имеющемуся потенциалу, гармонизация территориальной организации хозяйства и систем расселения, рынка труда, в целом обеспечивающие устойчивое развитие территории ММР на расчетный срок до 2030 года.

В соответствии с агломерационным делением РТ ММР входит в состав Камской агломерации.

По аналогии со Стратегией 2030 пространство ММР рассматривается в первую очередь, как пространство жизнедеятельности человека. Территория и коммуникационная система являются в таком подходе обеспечивающими жизнедеятельность человека.

Выделяется четыре важнейших составляющих пространства жизнедеятельности человека:

- пространство ресурсного обеспечения жизнедеятельности человека - это пространство воды, воздуха, полезных ископаемых, лесных и сельскохозяйственных угодий;

- пространство частной жизни - индивидуальное пространство дома, жилой ячейки, тесно связанное с жизнью каждого конкретного человека;

- транспортно-коммуникационное пространство, которое обеспечивает взаимодействие людей, обмен информацией и физическими продуктами, создание и поддержку социальных ячеек, общностей на всех уровнях: от семейного до глобального;

- пространство коллективной деятельности - пространство, где ведется семейная, воспитательная и образовательная, производственная, досуговая деятельность; ячейки пространства коллективной деятельности тесно связаны с транспортно-коммуникационным пространством, в котором также ведется коллективная деятельность, но сетевого характера.



Рисунок 2. Агломерационное деление РТ

## 9.2 Территория района

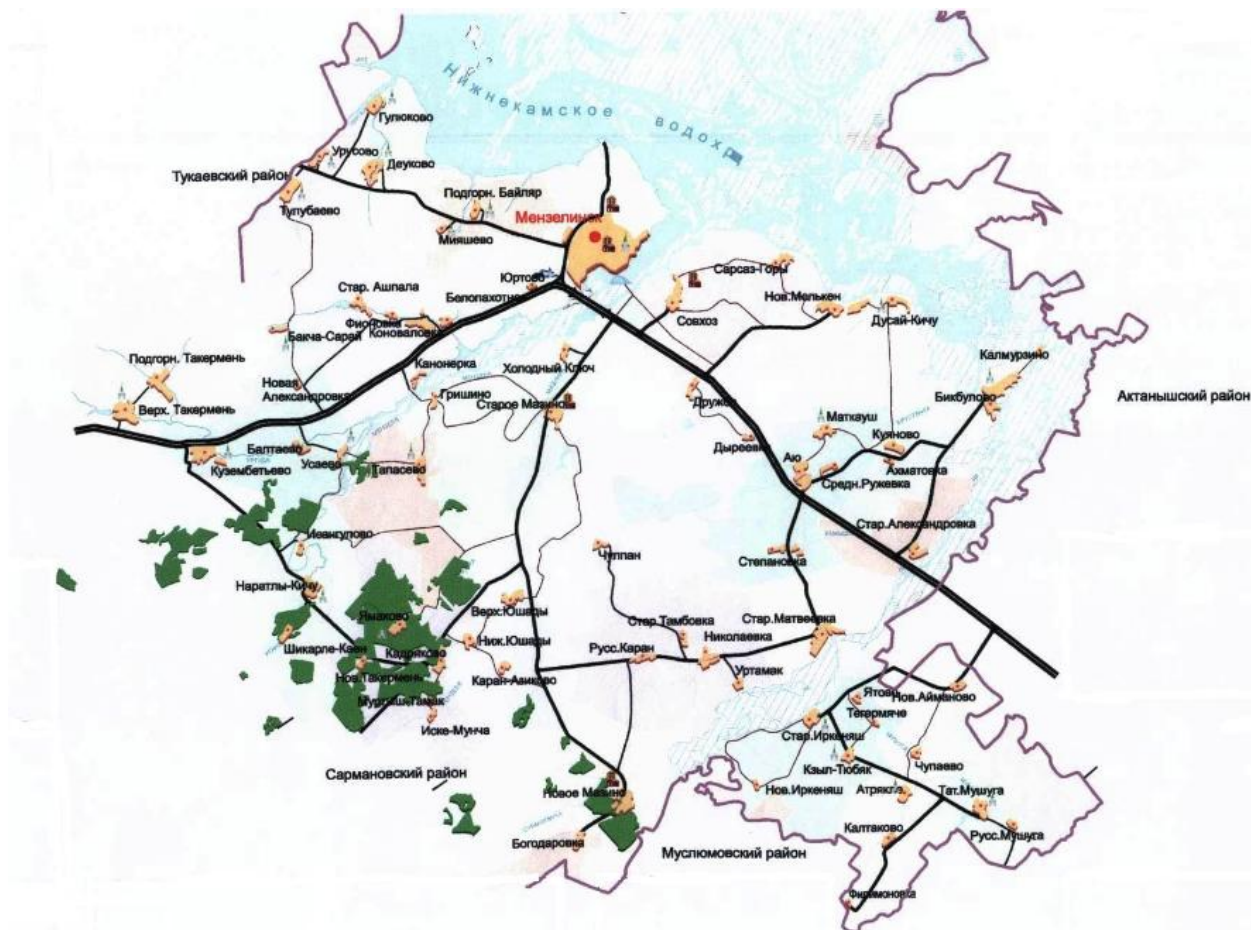
ММР расположен в северо-восточной части Лесостепного Заволжья. Территория ММР представляет низменную пологосклонную равнину, лежащую в пределах высотных отметок от 80 до 160 м над уровнем мирового океана. Речная сеть ММР представлена рекой Кама, протекающей по северной границе района, и ее притоками. Наиболее крупным из них является р. Ик., р. Мензела.

ММР граничит с муниципальными образованиями Республики Татарстан и Удмуртской Республики:

- на севере – с Агрызским муниципальным районом и Удмуртской Республикой;
- на востоке – с Актанышским муниципальным районом;
- на юге – с Муслюмовским и Сармановским муниципальными районами;
- на западе – с Тукаевским муниципальным районом.

В соответствии с природно-сельскохозяйственным районированием ММР входит в Южную лесостепную часть Предуральской провинции, которая характеризуется возвышенно-увалистой местностью с суглинистыми, выщелоченно- и карбонатно-черноземными почвами.





**Рисунок 3. Карта Мензелинского муниципального района**

Современное использование территории ММР характеризуется взаимосвязанным размещением важнейших элементов природной среды и элементов преобразованной и созданной людьми среды обитания и производственной деятельности. К первым относятся водная сеть, озера, заболоченные территории, лесные массивы, закустаренные территории. Ко вторым – обрабатываемые поля и луга, многолетние насаждения, центры социально-культурной и производственной деятельности (г. Мензелинск - центр ММР, сельские населенные пункты – центры сельских поселений, рядовые населенные пункты), зоны сосредоточения хозяйственной деятельности, сети и сооружения транспортной и инженерной инфраструктуры.

Площадь ММР на 01.01.2016 г. составила 192 тыс.га. (2,83% от территории Республики Татарстан). На сельскохозяйственные угодья приходится 110,3 тыс.га. Площадь пашни составляет 87,06 тыс. га (82,5% сельскохозяйственных угодий района), площадь пастбищ – 14,27 тыс. га (13,5 %), площадь сенокосов – 3,6 тыс. га (3,4%), многолетних насаждений – 0,64 тыс. га (0,6%).

Земельный фонд ММР представлен землями сельскохозяйственного назначения, водного и лесного фондов, населенных пунктов, а также землями промышленности, энергетики, транспорта, связи, радиовещания, телевидения, информатики, землями иного специального назначения, запаса, рекреационного назначения. Земли особо охраняемых территорий и объектов в ММР отсутствуют.

Территории природоохранного назначения в ММР представлены защитными и эксплуатационными лесами Лесного фонда, водными объектами с их водоохранной зоной (в районе они представлены реками, озерами, родниками).

На территории ММР находятся 5 объектов природно-заповедного фонда регионального значения. Это гидрологические памятники природы регионального значения «река Ик», «река Мензеля», Камско-Икский государственный охотничий заказник, памятник природы – участок «Кулегашский».

На территории ММР находятся объекты историко-культурного наследия, которые представлены памятниками археологии, истории, градостроительства и архитектуры.

Территории рекреационного назначения представлены природно-рекреационными территориями (леса, пруды, участки рек и озер, родники), объектами культурно-познавательного, культурно-развлекательного, спортивно-оздоровительного, объектами охотничьего хозяйства.

Зеленые насаждения, водные объекты и другие основные элементы природного комплекса формируют природно-экологический каркас.

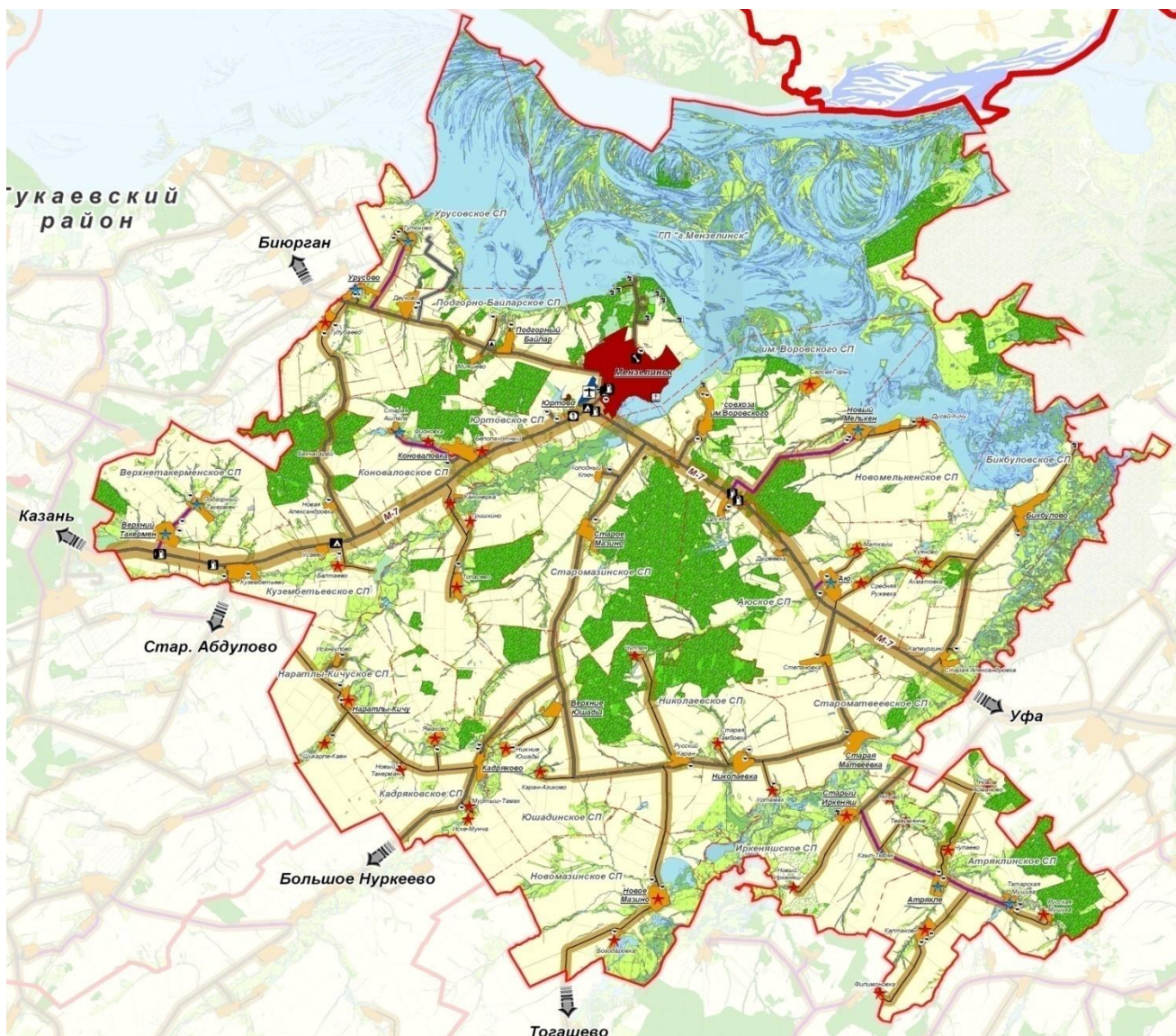
### **9.3 Транспортно-коммуникационный каркас**

Транспорт, наряду с другими инфраструктурными отраслями, обеспечивает базовые условия жизнедеятельности общества, являясь важным инструментом достижения социальных и экономических целей.

Проблемы в развитии транспорта создают угрозу замедления социального развития и формирования единого экономического пространства. Их скорейшее разрешение становится особенно важным в условиях перехода национальной экономики в фазу устойчивого роста.

Транспортно-коммуникационный каркас ММР образован автомобильными дорогами федерального и регионального или межмуниципального значения, аэродромом и водными путями Нижнекамского водохранилища, которые составляют планировочные оси, на пересечении которых располагаются транспортные узлы. Планировочное начертание дорожной сети и система расселения сложились исторически с учетом природно-географических, геополитических, социально-экономических и других факторов.





**Рисунок 4. Карта транспортной инфраструктуры**

Главными планировочными осями транспортно-коммуникационного каркаса являются:

- автомобильная дорога федерального значения М-7 «Волга», которая проходит в широтном направлении. По ней проходит основное транзитное движение;
- автомобильная дорога «Мензелинск – Русский Каран – Тогашево», соединяя Мензелинский и Муслюмовский муниципальные районы;
- автомобильная дорога «Большое Нуркеево – Кадряково», обеспечивающая связь с Сармановским муниципальным районом;
- автомобильная дорога «Мензелинск – Биурган», идущая вдоль берега Нижнекамского водохранилища.

ММР располагается на берегу Нижнекамского водохранилища, по которому проходят водные маршруты, в том числе и до г.Мензелинск. В городе имеется причал.

На территории Юртовского сельского поселения рядом с г.Мензлинск располагается аэродром.

Таким образом, на территории ММР сложилась радиальная структура транспортно-коммуникационного каркаса, в центре которого располагается г.Мензелинск.

В составе транспортно-коммуникационных осей, помимо собственно транспортных линейных объектов и объектов обслуживания транспорта, размещаются населенные пункты района с достаточно развитой социальной и производственной инфраструктурой.

По территории ММР проходит участок автодороги федерального значения М-7 «Волга» км 1072+804 – км 1128+986 (III технической категории) общей протяженностью 55,4 км. В 2015 году проведен ремонт 14 км федеральной трассы на сумму 250 млн.рублей.

Протяженность сети автомобильных дорог общего пользования:

- автомобильные дороги федерального значения – 55,4 км;
- автомобильные дороги регионального значения – 239,3 км, из них с асфальтобетонным покрытием 183,5 км;
- протяженность дорог местного значения всего 581,5 км, в том числе с асфальтобетонным покрытием 148,8 км, что составляет 25,6% от общей протяженности дорог местного значения.

Важной характеристикой автомобильной сети является обеспеченность населенных пунктов подъездными автодорогами с асфальтобетонным типом покрытия. Каждый населенный пункт должен быть обеспечен асфальтобетонной подъездной автодорогой, чтобы население имело круглогодичный доступ к объектам социальной инфраструктуры, и, таким образом, была обеспечена связь с единой транспортной системой.

По состоянию на 01.01.2016 года не имеют подъездов с твердым покрытием 23 населенных пункта (общей протяженностью 56,45 км.), в том числе с населением 50 человек и менее – 14 населенных пунктов; 51-125 чел. – 8 населенных пунктов, более 125 человек - 1 населенный пункт.

Транспортное обслуживание ММР Республики Татарстан осуществляет ОАО «Мензелинское АТП».

По территории ММР Республики Татарстан проходят 3 городских маршрута (автовокзал – пос. нефтяников, автовокзал – пос. изыскателей), 6 пригородных маршрута.

Суммарная протяженность маршрутной сети внегородского сообщения ММР составляет 73 км, что составляет 0,62 % от общей сети внегородского сообщения Республики Татарстан (11709 км).

Суммарная протяженность маршрутной сети городского сообщения ММР составляет 11 км, что составляет 0,4 % от общей сети городского сообщения Республики Татарстан (2605 км).

С целью обеспечения перевозки учащихся в ММР организовано 11 школьных маршрутов, количество перевозимых детей составляет - 269 учащихся.

Город Мензелинск расположен на берегу Нижнекамского водохранилища. Инфраструктура внутреннего водного транспорта представлена причалом на

территории г.Мензелинск и грузовым причалом на территории Урусовского сельского поселения. В настоящее время регулярное водное пассажирское сообщение не осуществляется.

На территории Юртовского сельского поселения рядом с г.Мензелинск располагается аэродром. В данный момент он используется в качестве аэродрома спортивной авиации.

#### **9.4 Жилищное пространство**

Жилищный фонд ММР на конец 2015 года составил 759,8 тыс.кв.м общей площади, в том числе жилищный фонд в городе – 397,7 тыс.кв.м, в сельской – 362,1 тыс.кв.м<sup>2</sup>, что соответственно составляет 52,3 и 47,7%.

В ММР общая площадь многоквартирных жилых домов составляет 21,8% от общей площади жилья.

Возрастная структура многоквартирных домов ММР составляет:

- Дома до 15 лет постройки – 28;
- Дома 15-30 лет постройки – 35;
- Дома 30-45 лет постройки – 69;
- Дома старше 45 лет постройки – 29;
- Дома признанные аварийными – 8.

Ежегодно в ММР проводится капитальный ремонт многоквартирных жилых домов. В период с 2008-2015 гг. выполнен ремонт в 134 домах, общей площадью 147,6 тыс.кв.м. на сумму 244 млн.рублей. В тоже время объемы ежегодно выделяемых средств позволяют проводить лишь частичный капитальный ремонт, тогда как необходим комплексный капитальный ремонт.

Новое жилищное строительство предлагается в г.Мензелинск, внутри современной границы города. Генеральным планом г.Мензелинск площадки нового жилищного строительства определены в восточной и северо-западной части города.

Мероприятия по развитию жилищной инфраструктуры МО «г.Мензелинск» заложены в соответствии с мероприятиями генерального плана г.Мензелинск, а также на основании проектов планировок мкр.Садак и мкр.Элеваторный.

На первую очередь реализации генерального плана под жилищное строительство в муниципальном образовании предусмотрено 48,87 га территории, из них:

- площадки под индивидуальную застройку площадью территории 8,47 га, где ориентировочное жилищное строительство составит 5,65 тыс.кв.м общей площади жилья;
- площадки под индивидуальную застройку в восточной части города (мкр.Элеваторный) площадью территории 25,40 га, где ориентировочное жилищное строительство составит 38,10 тыс.кв.м общей площади жилья (из которых 118 индивидуальных домов общей площадью жилья 17,7 тыс.кв.м для многодетных семей);

– площадки под индивидуальную застройку в северо-западной части города (мкр.Садак) площадью территории 15,00 га, где ориентировочное жилищное строительство составит 22,35 тыс.кв.м общей площади жилья.

На расчетный срок реализации генерального плана под жилищное строительство в муниципальном образовании предусмотрено 72,78 га территории, из них:

площадки под индивидуальную застройку площадью территории 1,18 га, где ориентировочное жилищное строительство составит 1,20 тыс.кв.м. общей площади жилья;

площадки под индивидуальную застройку в северо-западной части города (мкр.Садак) площадью территории 71,60 га, где ориентировочное жилищное строительство составит 119,40 тыс.кв.м общей площади жилья.

К 2030 году общий объем жилого фонда сельского поселения при условии реализации всех предлагаемых мероприятий по развитию жилых территорий должен увеличиться до 535,00 тыс.кв.м, прирост жилого фонда за прогнозируемый период должен составить 186,70 тыс.кв.м общей площади жилья или 9,33 тыс.кв.м жилья в год.

Численность населения, пользующаяся услугами водоснабжения в г.Мензелинск, составляет 14260 человек. ОАО «Коммунальные сети Мензелинского района» содержит на своем балансе комплекс сооружений, позволяющих осуществлять подачу питьевой воды и проводить полную очистку сточных вод.

Водоснабжение г.Мензелинск основано на использовании поверхностных вод Нижнекамского водохранилища с береговым сифоном водозабора проектной мощностью 8 тыс.куб.м/сут., расположенном в 4 км к северу от города Мензелинск, на побережье Нижнекамского водохранилища.

Водопроводные сети г.Мензелинска уложены из стальных и полиэтиленовых труб диаметром 100-300 мм. Общая протяженность существующих сетей водоснабжения г.Мензелинск составляет 84,2 км. Сети водопровода оборудованы колодцами в количестве 716 шт., пожарными гидрантами - 53 шт.

Водоснабжение в сельской местности осуществляется преимущественно из артезианских скважин. В районе расположено 52 скважины

Оборудование системы и сетей водоснабжения ОАО «Коммунальные сети» имеют высокий процент износа, который составляет около 45,5%, что приводит к высокому уровню потерь воды 30% и более.

В рамках действия целевой программы энергосбережения и развития систем коммерческого учета в ММР производится постепенный переход к отпуску воды населению по приборам учета. В 2015 году оснащенность приборами учета составляла:

- Частный сектор 2285 абонентов (87,8% от общего количества);
- МКД 3027 квартир (93,3% от общего количества квартир);
- Бюджетные предприятия 23 потребителя (37,7% от общего количества потребителей);
- Прочие организации 60 потребителей (70,6% от общего количества потребителей).



Канализационное хозяйство в г.Мензелинск представляет собой комплекс инженерных сооружений, обеспечивающих сбор, транспортировку и очистку сточных вод. Сточные воды жилых районов и промышленных предприятий, расположенных в городской черте, через дворовые, внутриквартальные, уличные сети канализации канализационные насосную станцию транспортируются на очистные сооружения хозяйственно-бытовой канализации. Общая протяженность канализационных сетей ОАО «Коммунальные сети» составляет 37,0 км. У предприятия имеется 3 канализационных насосных станций. Установленная пропускная способность канализации в сутки 2,7 тыс. куб. м. Очистные сооружения хозяйственно-бытовых сточных вод обеспечивают механическую и биологическую очистку сточных вод в полном объеме (2,7 тыс. куб. м/сутки.).

Износ сетей и оборудования канализационного хозяйства составляет около 47,0%.

Теплоснабжение города осуществляется 125 блочно-модульными котельными ОАО «Коммунальные сети Мензелинского района». В ММР с 2009 года квартиры в многоквартирных домах переведены на индивидуальные поквартирные котлы.

Электроснабжение города осуществляется централизованно. Собственниками электросетей являются ОАО "Сетевая компания".

Техническое состояние электротехнического оборудования решающим образом определяет системную надежность в части электроснабжения.

В настоящее время около 45% оборудования электрических сетей выработало свой нормативный ресурс.

Газоснабжение города осуществляется природным газом. От магистрального газопровода газ высокого давления подается к газораспределительным станциям. От ГРС высокого давления по разводящим сетям осуществляется поставка газа до ГРС микрорайонов и далее к жилым домам.

В связи с развития города возникает необходимость строительства ГРП и газопроводов.

## **9.5 Сильные и слабые стороны пространства района**

В ММР имеется большой пространственный потенциал развития, сохранены экологически чистые зоны и коридоры, имеется развитая транспортная инфраструктура.

### Сильные стороны

- Выгодное географическое положение;
- Благоприятные природно-климатические условия;
- Развитая транспортная инфраструктура;
- Развитый сервис транспортных услуг;
- Хорошее состояние дорожного хозяйства;
- Самодостаточный строительный комплекс;
- Благоприятная экологическая обстановка;
- Благоприятные условия для развития туристического комплекса;

- Наличие водных, речных, нерудных ресурсов;
- Близость крупных городских агломераций (Камская, Альметьевская);
- Федеральная трасса М-7;
- Благоприятные условия для развития сельскохозяйственного производства.

#### Слабые стороны и проблемы

- Отсутствие подъездных дорог с твердым покрытием к 10 населенным пунктам;
- Высокая степень износа очистных сооружений и водозабора;
- Высокая стоимость строительства инженерной инфраструктуры новой жилой застройки;
- Высокая стоимость жилья;
- Коммунальная инфраструктура малоэффективна и инертна;
- Высокая подверженность береговой линии эрозийным процессам;
- Недостаток объектов образования, культуры, досуга, большое количество ранее построенных объектов, требующих реконструкции;
- Деградация благоустройства, потеря пешеходных путей сообщения;
- Недостаточное финансирование дорожного строительства;
- Ослабление роли общественного транспорта.

#### Целевое видение

Сбалансированное территориально-пространственное развитие обеспечивающее сохранение и привлечение человеческих ресурсов, с высоким уровнем транспортно-коммуникационной системы, жилищно-коммунального хозяйства и культуры.

#### Задачи

- Обеспечить население ММР качественным пространством жизнедеятельности и занятостью в сферах деятельности;
- Повысить показатели качества транспортно-коммуникационной системы;
- Обеспечение сохранности природных ресурсов;
- Создание устойчивой структуры расселения и обеспечение социальной гармонии;
- Создание сбалансированных условий транспортной доступности;
- Развитие доступа к новым средствам информации;
- Продвижение культуры, создание условий для исследования культурного наследия и международного культурного развития;
- Поощрение устойчивого внутреннего туризма;
- Участие в государственных строительных программах;
- Строительство арендного жилья;
- Реконструкция очистных сооружений и водозабора.



## 9.6 Концепция пространственного развития

При построении концепции пространственного развития ММР до 2030 года используется подход, заложенный в Республиканской Стратегии – дифференциация стратегии развития по 4 экономическим зонам:

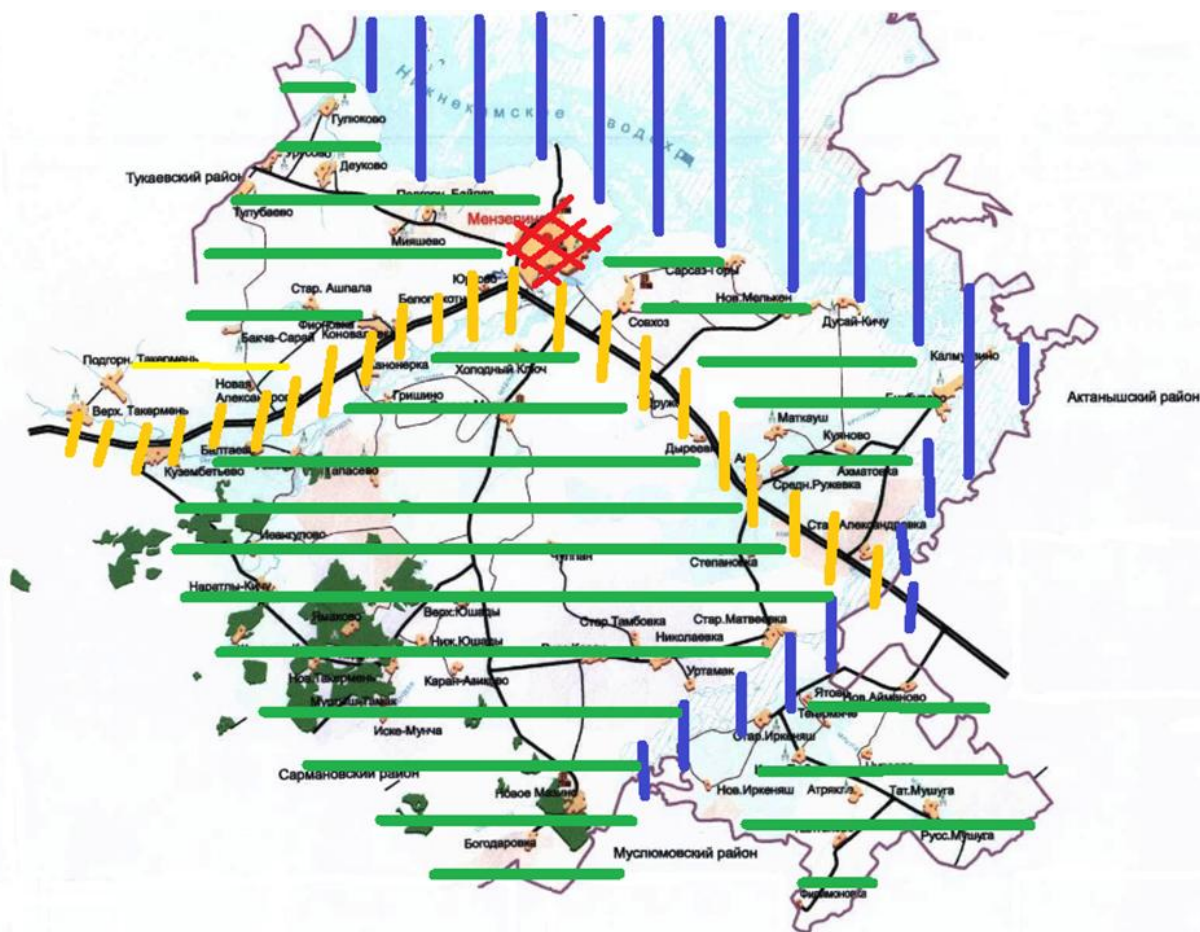
1. Зона г. Мензелинск;
2. Зона вдоль федеральной трассы М-7;
3. Рекреационная зона;
4. Сельскохозяйственная зона.

**Таблица 11. Отраслевая структура экономики района в разрезе экономических зон**

Зона	АПК	СК	ЖКХ	ТоргК	ФК	ТЛК	ОК	ТурК	ПК
Зона г. Мензелинск		▲	▲	▲	▲	▲	▲		▲
Зона вдоль федеральной трассы М-7	▲			▲		▲			▲
Туристическая зона	▲			▲				▲	
Сельскохозяйственная зона	▲							▲	▲

АПК-Агропромышленный комплекс; ТоргК-Торговый комплекс; ОК-Образовательный комплекс  
СК-Строительный комплекс; ФК-Агропромышленный комплекс; ТурК-Туристический комплекс  
ТЛК-Транспортно-логистический комплекс; ПК-Промышленный комплекс.

Экономическая зона ММР - это часть территории района, сформированная в естественных природных и административных границах, обладающая социально-экономической и пространственной спецификой, относительно обособленная от других зон.



- Зона г. Мензелинск
- Зона трасы М-7
- Зона туризма
- Сельскохозяйственная зона

Рисунок 5. Экономические зоны ММР

### 9.6.1 Зона г. Мензелинск

#### Территория

Город Мензелинск входит в состав ММР и является его административным центром. Мензелинск был основан в 1584 году, как сторожевой пункт на Закамско-оборонительной черте на границе русских и башкирских земель, а 23 декабря 1781 г. получил статус уездного города.

Общая площадь г. Мензелинск составляет – 1350 га, в том числе под жилой застройкой -126 га. На состоянию на 1 января 2016 года численность населения составляет – 16,8 тыс. чел.

Мензелинск располагается на левом берегу одноименной реки Мензела (приток Камы). 1/3 протяженности границ города приходится на береговую черту Нижнекамского водохранилища.

Город имеет шахматную структуру плана. Жилые районы чередуются с производственными территориями, город рассечен двумя многочисленными оврагами. Имеется 2 внутренних озера: «Кучканка», «Утиное».

На территории города преобладает одноэтажная жилая застройка. Высотность многоквартирных домов составляет до 5 этажей.

В настоящее время город не имеет административного деления на районы, выделены шесть жилых района (Конная площадь, Колхозный, Садак, Нефтянников, Изыскателей, Элеваторный), каждый планировочно состоит из кварталов, объектов обслуживания и общественного озеленения.

За последние десятилетия произошли значительные изменения в градостроительной организации территории города – максимально уплотняются территории жилой застройки (в виду отсутствия резервов пригодной под малоэтажное строительство участков); образование новых торговых, деловых и обслуживающих объектов; вторичное освоение под малый и средний бизнес промышленных территорий. Однако предприятия и учреждения обслуживания сконцентрированы в центральном жилом районе города.

Для жилых районов Конная площадь, Элеваторный, Садак характерна значительная протяженность вдоль р.Мензеля. Селитебная территория расположена с отступом от реки 100-300 м.

Городская инфраструктура располагает всей необходимой базой для всестороннего развития и накопления человеческого капитала. На территории города функционирует крытый каток, крытый бассейн, имеется теннисный корт, современный стадион, театр и др. В 2015 г при в рамках «Года парков и скверов» начата реконструкция парка «Победы». В 2016 г планируется завершение реконструкции парка.

#### Отраслевая структура экономики

Основу экономики города формируют организации бюджетной сферы, градообслуживающие предприятия жилищно-коммунального хозяйства, предприятия торговли и ряд промышленных предприятий.

К ведущим предприятиям функционирующих на территории города относятся:

- ОАО «Мензелинский хлебзавод» - производство хлебобулочных изделий;
- ООО «ТПФ Изыскатель +» - производство безалкогольных напитков;
- ООО «Мебелев» - производство детской мебели;
- ООО «Гарант+» - строительство;
- ООО «МетаСервис» - нефтесервисные услуги;
- ООО «Электроком» - строительство;
- ООО «СТК Лига» - производство окон, строительство;
- ООО «ПМК Мелиорация» - строительство;
- ОАО «Коммунальные сети Мензелинского района» - ЖКХ;
- МУП «Чистый город» - ЖКХ.

#### Проблемы

- Износ сетей водоснабжения и канализации;
- Износ очистных сооружений и водозабора;
- Отсутствие инженерной инфраструктуры в районах новой застройки;
- Неполный охват старой части города сетями канализации;
- Подверженность эрозийным процессам береговой линии города;

- Отсутствие архитектурного плана застройки территории;
- Слаборазвитая пешеходная сеть;
- Миграционный приток населения пенсионного возраста;
- Слаборазвитая система уличного освещения;
- Высокая стоимость строительства сетей газоснабжения и дорог;
- Наличие ветхого и аварийного жилья;
- Отсутствие высококвалифицированных рабочих мест;
- Дефицит узкопрофильных специалистов в системе здравоохранения и образования;
- Низкая культура населения в области обращения с отходами;
- Недостаток финансовых средств на содержание объектов благоустройства.

### Перспективное видение

г.Мензелинск в 2030 году – селитебная территория благоприятная для жизни людей с развитой дорожной, жилищно-коммунальной, транспортной инфраструктурой, системой социального обеспечения (здравоохранение, образование). Центр притяжения населения Камской агломерации для строительства «второго жилья».

### Направления действия

- Разработка плана архитектурной застройки территории;
- Размещение высокотехнологичных производств;
- Привлечение застройщиков для комплексного освоения земель;
- Участие в федеральных и республиканских программах;
- Строительства арендного жилья;
- Разработка и продвижение бренда г.Мензелинск;
- Привлечение инвестиций в ЖКХ на принципах ГЧП;
- Проведение работ по укреплению береговой линии.

## **9.6.2 Зона вдоль федеральной трассы М-7**

### Текущая ситуация:

По территории ММР проходит участок автомобильной дороги федерального значения М-7 «Волга» (от Москвы через Владимир, Нижний Новгород, Казань до Уфы, подъезды к городам Владимир, Иваново, Чебоксары, Ижевск и Пермь) (далее М-7 «Волга») III технической категории, Данную зону образует 500 метровая полоса вдоль трасы протяженностью в границах района 55,4 км.

М-7 «Волга» является частью европейского маршрута Е22 и обеспечивает связь столицы с приволжскими и уральскими регионами. На данном участке наблюдается очень плотный трафик, для обеспечения которого III технической категории недостаточно.

### Отраслевая структура экономики

Отраслевая структура экономики данной зоны представлена сетью АЗС, предприятиями общественного питания, автотранспортных и гостиничных услуг.

На участке трассы М-7 проходящей по территории ММР располагается:

- 8 АЗС;
- 5 пунктов общественного питания;
- 3 гостиницы;
- 3 СТО.

Общая численность населения ММР занятая в сфере услуг придорожного сервиса составляет около 200 человек.

В 2015 году на территории Юртовского СП вдоль трассы М-7 начато строительство сельскохозяйственного открытого и закрытого размещения общей площадью более 10 га. Строительство рынка позволит увеличить объемы реализации сельхозпродукции фермерами и жителями района.

#### Проблемы

- Отсутствие программы размещения объектов придорожного сервиса;
- Сложная процедура оформления земельных участков вдоль федеральной трассы;
- Отсутствие инженерных сетей.

#### Перспективное видение

Участок трассы М-7 – Территория ММР с развитым придорожным сервисом, с высокой долей концентрации транспортно-логистических и высокотехнологических техно-парковых структур.

#### Направления действия

- Инвентаризация земельных участков вдоль федеральной трассы;
- Разработка плана размещения производственных сил вдоль трассы М-7;
- Сокращение административных барьеров по оформлению земельных участков;
- Размещение новых и передислокация имеющихся предприятий за пределы населенных пунктов на территории вдоль трассы М-7;
- Информирование бизнес сообществ о преимуществах использования потенциала федеральной трассы;
- Строительство промышленных парков.

### **9.6.3 Туристическая зона**

#### Текущая ситуация

Среди огромного количества видов деятельности, реализуемых на территории отдельно взятого региона (муниципального района), в тесном взаимодействии со сложившимися направлениями освоения территории выделяется рекреационная деятельность (рекреационное освоение), направленная на удовлетворение потребностей местного населения в отдыхе.

Также с учетом мобильности, транспортабельности, информированности современного общества и с переходом деятельности по рекреационному освоению на уровень экономически значимой отрасли идет процесс формирования и выделения туристической деятельности, направленной на формирование, продвижение комплекса привлекательных туристических ресурсов на территории и на создание условий по обслуживанию туристов.

На сегодняшний день туристско-рекреационная сфера в ММР не имеет четко сложившейся структуры и организации. На территории ММР сформировались локализованные центры и зоны туристической активности с различной степенью посещаемости, практически не связанные между собой туристическими связями:

- Локальный центр культурно-познавательного, экскурсионного туризма в г.Мензелинск на базе Краеведческого музея и Мемориального музея Муссы Джалиля;
- Рекреационная зона детского и кратковременного отдыха к северу от г.Мензелинск на базе лесных массивов, Нижнекамского водохранилища, пляжных территорий, сети рекреационных объектов и территорий;
- Локальный центр экстремальных видов отдыха и детского отдыха в Юртовском сельском поселении на базе Аэродрома «Мензелинск»;
- Зона неорганизованного приключенческого туризма и туризма выходного дня на берегах Нижнекамского водохранилища с выделяющимися локальными центрами в г.Мензелинск и в Бикбуловском сельском поселении;
- Локальный центр паломнического, кратковременного отдыха на базе родника «Шифа» в Атряклинском сельском поселении.

По результатам рекреационной оценки территории ММР, северная, северо-западная и северо-восточная части района вдоль побережья Нижнекамского водохранилища, а также центральная, восточная, юго-восточная и западная части района характеризуются как особо благоприятные и благоприятные для развития туристско-рекреационной деятельности. Территории на юге, юго-западе и частично на юго-востоке района характеризуются как условно благоприятные для туристско-рекреационного освоения в связи с удаленностью от привлекательного природного объекта, сети объектов обслуживания и благоустроенных зон массового отдыха

### Проблемы

- Отсутствие единого каталога объектов культурного, исторического наследия;
- Административные барьеры в использовании водных акваторий и лесистой местности;
- Зброшенность и ветхое состояние многих объектов представляющих интерес с туристической точки зрения;
- Низкое качество сервиса;
- Малое количество объектов для этно-культурного туризма;
- Ментальность местного бизнес сообщества.

### Перспективное видение

ММР – территория с развитым сектором этно-культурного, спортивно-оздоровительного, сельского туризма и сопутствующего сервиса.

Определяя перспективы развития туристической и рекреационной деятельности в районе, необходимо в комплексе с потенциалом оценить уровень развитости туристско-рекреационной деятельности в настоящее время и уровень обеспеченности местного населения и туристов (в зависимости от выбора приоритетных направлений развития туристической отрасли) необходимыми объектами для ее реализации.

ММР включен в программу развития прибрежных территорий, которая предусматривает создание и развитие зоны с особыми экологическими и пространственными регламентами на прибрежных территориях крупнейших рек Татарстана: экозоны «Волжско-Камский поток»

#### Направления действия

- Участие в программе «Волжско-Камский поток»;
- Повышение качества сервиса;
- Организация на базе СУЗов курсов в области туристической деятельности;
- Создание и продвижение бренда района;
- Информирование бизнес сообщества о скрытых потенциалах туристического бизнеса района;
- Проведение в надлежащее состояние объектов культурного и исторического наследия;
- Инвентаризация объектов туристической инфраструктуры;
- Создание центра спортивной и любительской рыбалки;
- Привлечение инвесторов;
- Межмуниципальное взаимодействие по организации туристических маршрутов.

### **9.6.4 Сельскохозяйственная зона**

#### Текущая ситуация

Сельскохозяйственная зона включает в себя территории сельских населенных пунктов, земли сельскохозяйственного назначения и лесные угодья. Всего на данной территории проживает 12,1 тыс.чел. или 43 % от населения ММР.

#### Отраслевая структура экономики

Основу отраслевой структуры сельскохозяйственной зоны составляет сельское хозяйство и машиностроение, представленное предприятием по выпуску пневмосортировального оборудования ООО «Кузембетьевский РМЗ»

Главным природным потенциалом для развития современной экономики ММР являются земли сельскохозяйственного назначения. Площадь сельхозугодий ММР составляет 97,7 тыс.га, в том числе площадь пашни 85,2 тыс. га.

Сельскохозяйственным производством в районе занимаются 7 сельхозпредприятий, 81 крестьянских (фермерских) хозяйств и 6092 личных подсобных хозяйства граждан. Среднегодовая численность работающих в сельскохозяйственной отрасли по всем категориям хозяйств на 1 января 2016 года составила 955 чел.

Ключевыми участниками сельскохозяйственной отрасли ММР являются:

- ООО «Органик Групп» - инвестор;
- ООО «Заиковский» - растениеводство, животноводство;
- ООО «Мензелинские зори» - инвестор;
- КФХ Давлетов – выращивание картофеля и овощей;
- КФХ Загиев – убойный цех;
- КФХ Бизянов - животноводство;
- КФХ Гарнышев – рыбоводство;
- КФХ Клещевников – животноводство;
- КФХ Хабиев – птицеводство.

Сельскохозяйственными организациями всех форм собственности в 2015 году произведено 1439 млн. руб. валовой продукции. На долю растениеводства приходится 912 млн. руб., на долю животноводства – 526 млн. руб.

### Проблемы

В части развития сельских поселений:

- Отсутствие механизмов государственного регулирования процессов урбанизации;
- Отсутствие координации и стыковки схем территориального планирования между муниципальными районами;
- Значительная асимметрия в обеспечении социально-культурными и досуговыми услугами сельской молодежи (прежде всего, по причине отсутствия подобных услуг);
- Недостаток рабочих мест и низкая транспортная мобильность;
- Инертность жилищного строительства, не позволяющая должным образом решать социально-экономические проблемы сельской местности;
- Низкий уровень престижности профессий сельского хозяйства;
- Низкий уровень культуры и образования сельского населения.

В части развития сельского хозяйства:

- Зависимость сельскохозяйственной отрасли от инвесторов;
- Отсутствие перерабатывающих производств;
- Высокий уровень износа машинно-транспортного парка;
- Низкая эффективность управления сельхоз предприятий;
- Высокая стоимость удобрений;
- Высокая стоимость топлива;
- Дефицит профессиональных кадров;
- Нерациональное использование земель;



- Отсутствие единого механизма реализации продукции для ЛПХ;
- Трудности вхождения в торговые сети.

### Направления действия

- Модернизация технологий производства, обработки, хранения и переработки сельскохозяйственной продукции;
- Размещение межмуниципальных агропромышленных площадок;
- Создание перерабатывающих производств;
- Создание «Банка земли» ММР, в том числе частных сельхозугодий;
- Рациональное размещение промышленных и инфраструктурных объектов на землях сельского хозяйства;
- Внедрение инновационных технологий;
- Развитие малых форм хозяйствования в сельской местности (крестьянские (фермерские) хозяйства, личные подсобные хозяйства, семейные фермы);
- Сохранение ценных ландшафтов;
- Целевая подготовка специалистов;
- Строительство арендного жилья;
- Межмуниципальная кооперация и сотрудничество с соседними муниципальными районами;
- Сохранение истории, традиций, культурного наследия сельских территорий;
- Анализ и переселение населения из экономически несостоятельных населенных пунктов;
- «Второе жилье» для жителей Камской агломерации;
- Создание условий для производства экологически чистой продукции;
- Сортообновление кормовых культур и картофеля во всех категориях хозяйств;
- Оказание информационных и консультационной услуг сельхозтоваропроизводителям.

## 10. Рынки

### Целевое видение

- Отрасли специализации ММР конкурентоспособны на межрегиональных рынках.
- В ММР эффективно работает конкурентоспособный вертикально интегрированный кластер АПК, ориентированный на высокое качество продукции и генерацию добавленной стоимости. В его рамках действует инновационный кластер «Чистый продукт»;
- В ММР эффективно работает конкурентоспособный туристический кластер;
- В ММР эффективно работают конкурентоспособный кластер «Среднепрофессионального образования»;

- В ММР достигнут высокий уровень конкурентоспособности инфраструктуры, развиваются жилищно-коммунальное хозяйство и телекоммуникация.

Развитие жилищно-коммунального хозяйства: формирование рентного рынка и повышение качества в области оказания коммунальных услуг и управления жилищным фондом. Комплекс ЖКХ - центральное звено в обеспечении достойного качества жизни.

Ключевые участники: АО «Коммунальные сети Мензелинского района», ООО «Управляющая компания», МУП «Чистый город», ООО «ЕРЦ»;

Развитие телекоммуникаций: интеграция в глобальную мировую телекоммуникационную сеть, формирование рынка услуг связи на базе использования международных стандартов, достижение баланса ключевых показателей эффективности связи - доступность, качество и надежность.

## 11. Институты

### Целевое видение

Сбалансированная система государственных, частных и государственно-частных институтов обеспечивает устойчивое развитие конкурентоспособных отраслей, предпринимательства (малого и среднего бизнеса), внутреннее территориальное развитие и внешнюю интеграцию.

### 11.1 Кластерная активизация

Кластерная активизация концентрируется на приоритетных направлениях, способных обеспечить экономический рост и высокую конкурентоспособность на межрегиональных и международных рынках.

В экономике Татарстана сегодня можно выделить три составные части:

- традиционная экономика (преимущественно третий технологический уклад);
- современная экономика (преимущественно четвертый технологический уклад);
- «умная» экономика (сочетание пятого-шестого технологических укладов).

Традиционная экономика - это экономика потерявших лидерство в середине XX века технологических укладов, являющаяся основным источником занятости, преимущественно в аграрной сфере. Современная экономика - это экономика уходящих технологических укладов, сегодня она обеспечивает загрузку базовой инфраструктуры и функционирование региона при высокой занятости. Новая инновационная «умная» экономика, в основе которой набирающий силу пятый и зарождающийся шестой технологические уклады, - залог лидерства и самодостаточности Республики Татарстан в будущем.

В сегодняшних экономических условиях для ММР характерны признаки третьего технологического уклада, т.е. традиционной экономики.

Одной из задач Стратегии ММР является переход к 2030 году экономики района к 5 технологическому укладу.

### Целевое видение

В ММР создана и эффективно работает система стратегического управления развитием ММР.

### Задачи

- Определить и обеспечить мониторинг стратегических приоритетов развития ММР;
- Обеспечить вовлеченность власти, бизнеса и общества в решение вопросов развития района в рамках проектных площадок;
- Обеспечить синхронизацию механизмов отраслевого и территориального планирования с созданием организационных структур (институтов и агентств развития), деятельность которых будет направлена на реализацию стратегических программ и проектов;
- Обеспечить внедрение в управление развитием механизмов государственно-частного партнерства и повышение эффективности расходов местного бюджета на государственное управление;
- Обеспечить мониторинг и актуализацию Стратегии.

## **11.2 Экосистема предпринимательства**

Основу экономического потенциала ММР составляют промышленность, сельское хозяйство, транспорт и связь, строительство и розничная торговля.

На территории ММР по состоянию на 1 января 2016 года зарегистрировано 526 предприятие и организация (без учета индивидуальных предпринимателей).

Сельское хозяйство является одним из основных направлений развития экономики ММР.

Значительный вклад в развитие малого и среднего бизнеса вносит инфраструктура поддержки предпринимательства. Созданные в республике технопарковые структуры показали свою эффективность. В этой связи ведется активная работа по созданию промышленной площадки на территории бывшей базы МСО и 2-х промышленных парков вдоль федеральной трассы М7. Уже сегодня имеется 3 потенциальных резидента будущей промплощадки.

Развитие предпринимательства - одна из ключевых целей и центральный элемент совершенствования институциональной среды республики и района.

### Целевое видение

ММР - комфортный район для ведения бизнеса с высокой долей МСП.

### Задачи

- Стимулировать развитие кадрового потенциала предпринимательства, рост предпринимательской инициативы и расширение доступа предпринимателей к человеческому капиталу;
- Обеспечить качество и доступность инфраструктуры и фондов для предпринимателей (включая субъекты МСП);
- Стимулировать субъекты предпринимательства к расширению рыночной доли и повышению эффективности бизнеса;
- Снизить административные барьеры и создать максимально комфортные условия для ведения бизнеса;
- Обеспечить равный доступ к природным ресурсам для предпринимателей (включая субъекты МСП);
- Поиск и реализация возможностей по привлечению федеральных и региональных ресурсов для финансирования мероприятий по поддержке малого предпринимательства;
- Привлечение финансовых ресурсов на поддержку малого предпринимательства из внебюджетных источников, разработка механизмов частно-муниципального партнерства.

### **11.3 Инвестиционная политика**

Объемы инвестиций в основной капитал за счет всех источников финансирования за последние 5 лет сохраняет положительную динамику.

Созданные в республике объекты инновационно-инвестиционной инфраструктуры показали свою эффективность. В настоящее время на территории района создаются 1 промышленная (г.Мензелинск) площадка и 2 промышленных парка (вдоль Федеральной трассы). Необходима активизация работы по привлечению резидентов и обеспечению полной загрузки площадок.

Развитие инвестиционной деятельности в рамках создания новых производств или расширения мощности существующих возможно на свободных или не полностью задействованных производственных площадях ММР, полная инвентаризация которых отсутствует. Отсутствует также и порядок ведения такого реестра.

#### *Задачи*

- Совершенствование организационного и информационного обеспечения инвестиционной деятельности;
- Повышение привлекательности инвестиционного имиджа ММР;
- Мобилизация инвестиционных ресурсов района и обеспечение их эффективного использования;
- Стимулирование развития инвестиционного рынка и повышение доступности инвестиционных ресурсов;
- Обеспечить равный доступ к природным ресурсам в рамках реализации приоритетных инвестиционных проектов;

- Совершенствование финансовых механизмов инвестиционной системы; обеспечение стимулирования участников инвестиционного процесса, реализующих приоритетные инвестиционные проекты;
- Содействие продвижению инвестиционных проектов ММР;
- Развитие инфраструктуры инвестиционной деятельности;
- Содействие в разработке высокоэффективных инвестиционных проектов и их презентации потенциальным инвесторам.

#### Направления действия

- Инвентаризация и формирование реестра незадействованных производственных площадей, в том числе и земельных участков;
- Формирование предложений по межмуниципальным инвестиционным проектам;
- Разработка инвестиционного паспорта района;
- Повышение инвестиционной привлекательности;
- Привлечение инвесторов;
- Развитие промпарков и промплощадок.

**Таблица 12. Перспективные инвестиционные проекты**

№	Наименование проекта	Сроки исполнения	Инвестор	Инвестиции, тыс. руб.
1	Свинокомплекс	2015-2018	"Камский Бекон"	8351
2	Птицефабрика	2016-2020	"Органик Групп"	1350
3	Птицефабрика	2015-2018	«Набережночелнинский комбинат хлебопродуктов»	78
4	Линия сокодержателю напитков	2015-2018	"Изыскатель+"	138
5	Придорожный комплекс	2014-2018	ИП Юдин Е.А.	110
6	Сельхоз рынок	2015-2017	ИП Самойлов А.М.	80
7	Логистический центр переработки овощей	2016-2018	КФХ Давлетов Н.Г.	77
8	Цех мясных полуфабрикатов	2016-2017	КФХ Загиев И.Г.	13
9	Цех сборки электрораспределительного оборудования	2016-2017	ООО "СервисМонтажИнтеграция"	80
10	Нефтесервисные услуги	2015-2018	ИП Юдин Е.А.	113
11	Мебельная фабрика	2015-2018	ИП Каюмов Д.Н.	75

№	Наименование проекта	Сроки исполнения	Инвестор	Инвестиции, тыс. руб.
12	Предприятие по добыче нерудных материалов	2016-2018	ИП Юдин Е.А.	150
	ИТОГО			10615

## 12. Инновации и информация

### Целевое видение

- ММР интегрирован с экосистемой инноваций и «умной» экономикой Республики Татарстан.
- Высокий уровень инновационности экономики и социальной сферы.
- Высокий уровень развития и доступности технологий.
- Высокое качество информационно-коммуникационной системы.

### Задачи

- Обеспечить привлечение, подготовку, совершенствование и удержание кадровых ресурсов;
- Обеспечить развитие инновационной инфраструктуры;
- Стимулировать систему финансирования инноваций;
- Открытие на базе МСХТ Центра молодежного инновационного творчества;
- Организация сотрудничества с региональными инжиниринговыми центрами.

## 13. Природные ресурсы

### Целевое видение

- Природные ресурсы эффективно используются на базе принципов устойчивого развития.
- Высокая эффективность использования природных ресурсов.
- Высокая устойчивость развития (соблюдение сбалансированного потребления природных ресурсов исходя из объективных потребностей будущих поколений и сохранение природы в целом).
- Высокая эффективность использования земельных ресурсов.

### Задачи

- Определить набор имеющихся природных ресурсов и актуализировать реестр;
- Определить потребность в ресурсах со стороны предприятий и проектов;
- Сформировать прогнозный баланс ресурсов, необходимый для реализации проектов;
- Производить ежеквартальный мониторинг рациональности использования ресурсной базы;

- Обеспечить снижение экологической нагрузки на окружающую среду;
- Обеспечить высокую эффективность использования земель;
- Организовать максимально эффективный сбор и глубокую переработку отходов;
- Организовать эффективное использование водных ресурсов и аквакультуры.

#### 14. Финансовый капитал

##### Текущая ситуация

Консолидированный бюджет ММР состоит из бюджета района, бюджета г. Мензелинска и 19 бюджетов сельских поселений.

Общий объем консолидированного бюджета района по доходам за 2015 год исполнен в сумме 743 722 тыс. руб. или 102% к уточненному плану.

В структуре доходов финансовая помощь из бюджета республики составляет – 483 294 тыс. рублей или 65 %, собственные доходы 260 428 тыс. руб. или 35 %. В структуре собственных доходов налоговые доходы составили 87%, неналоговые - 13%. Уточненный годовой план по собственным доходам консолидированного бюджета района составил (с учетом платы за воду в СП) – 244 134 тыс. рублей, фактически поступило 260 428 тыс. рублей, что составило 107 % к плану. Перевыполнение – 16 294 тыс. рублей.

Основным доходным источником бюджета района является – налог на доходы физических лиц. Доля НДФЛ в составе собственных доходов района составляет 67%. В доходах бюджета города НДФЛ занимает – 49%, в доходах бюджетов СП – всего лишь 10%. В 2015 году в консолидированный бюджет района поступило НДФЛ в сумме 174,1 млн. рублей. Первоначальный план по НДФЛ в сумме 173,3 млн. руб. исполнен на 100,5%.

Первоначальный план по расходам консолидированного бюджета района в 2015 году составлял 650 785 тыс. рублей, что на 5 228 тыс. руб. больше плана 2014 года. За счет дополнительно выделенных средств из республиканского, федерального и местного бюджетов, а также за счет остатков на начало года – уточненный план по расходам консолидированного бюджета в 2015 году составил 778 141 тыс. рублей. Исполнение расходной части составило 764 790 тыс. рублей или 98 % к уточненному плану.

**Таблица 13. Анализ доходов и расходов бюджета района**

*в тыс. руб.*

№ п/п	Виды доходов	Исполнение на 01.01.2012	Исполнение на 01.01.2013	Исполнение на 01.01.2014	Исполнение на 01.01.2015	Исполнение на 01.01.2016
<b>ДОХОДЫ</b>						
1	Налог на доходы физических лиц	134249	137859	177206	171563	174138



2	Акциза на автомоб.бензин(дорожный фонд)	0	0	0	15601	16416
3	Вмененный доход	6886	8288	7967	7695	7734
4	Налог на имущество с физ.лиц	522	3132	4202	4506	4727
5	Единый с/х налог	553	628	1107	1176	1062
6	Земельный налог	7667	10933	14106	15118	15495
7	Упрощенная система налогооблажения	2429	2103	2201	2339	2962
8	Патент	0	0	100	160	161
9	НДПИ	0	0	0	0	
10	Налог на игорный бизнес	0	0	0	19	0
11	Госпошлина	6613	1652	1998	1852	3014
	<b>ИТОГО НАЛОГОВЫЕ ДОХОДЫ</b>	<b>158919</b>	<b>164595</b>	<b>208887</b>	<b>220029</b>	<b>225709</b>
12	Платежи за негативное воздействие	1274	2048	1204	1262	1127
13	Штрафы,санкции,возмещение ущерба	1402	1367	1723	2001	2685
14	Доходы от аренды земли и имущества	3786	5385	4601	4241	8167
15	Доходы от продажи зем.участков	2433	1794	6502	1972	1797
16	Доходы от продажи имущества	2676	732	1231	727	521
17	Прочие неналоговые	312	-187	608	516	15729
18	Средства самообложения граждан	0	0	0	0	1847
19	Плата за воду по сельским поселениям	0	2394	2886	2986	2848
	<b>ИТОГО НЕНАЛОГОВЫЕ ДОХОДЫ</b>	<b>11883</b>	<b>13533</b>	<b>18755</b>	<b>13705</b>	<b>34721</b>
20	Безвозмездные поступления	385879	374104	534406	553052	483293
	<b>ИТОГО СОБСТВЕННЫХ ДОХОДОВ:</b>	<b>556681</b>	<b>552232</b>	<b>762048</b>	<b>786786</b>	<b>743723</b>
<b>РАСХОДЫ</b>						
1	Общегосударственные вопросы	46849	52533	68320	84248	75698
2	Национальная оборона	1139	1153	1234	1359	1479
3	Национальная безопасность и правоохранительная деятельность	1070	628	694	842	991
4	Национальная Экономика	1037	497	2984	37267	37671
5	Жилищно-коммунальное хозяйство	88309	73543	81612	89847	93624
6	Охрана окружающей среды	0	1044	615	1983	1540
7	Образование	332302	368698	479795	510462	481470
8	Культура, кинематография	30102	33355	40500	46268	50727
9	Здравоохранение	40284	518	161	255	320
10	Социальная политика	13405	23218	23586	45070	20336
11	Физическая культура и спорт	3591	226	789	978	935



12	Средства массовой информации	0	144	0	0	0
	<b>ИТОГО РАСХОДЫ</b>	<b>558088</b>	<b>555556</b>	<b>700290</b>	<b>818579</b>	<b>764791</b>
	Результат исполнения бюджета (дефицит/профицит)	-1407	-3324	61758	-31794	-21068

### Целевое видение

- ММР является инвестиционно привлекательным. Финансовая система самодостаточна.
- Высокая доступность финансовых ресурсов (высокая инвестиционная привлекательность и эффективность инвестиций).
- Высокая эффективность финансовой системы.

### Задачи

- Обеспечить привлечение лучших кадров для финансовой системы; повысить финансовую грамотность бизнеса и населения;
- Повысить качество и доступность инвестиционной инфраструктуры и фондов;
- Стимулировать развитие инвестиционного рынка и повышение доступности инвестиционных ресурсов;
- Обеспечить качественное сопровождение инвестиционного развития со стороны органов муниципальной власти;
- Обеспечить лидерство в применении инновационных методов и инструментов инвестиционного развития;
- Обеспечить равный доступ инвесторов к природным ресурсам в рамках реализации приоритетных инвестиционных проектов;
- Сохранение и развитие налогового потенциала района;
- Обеспечение дополнительных поступлений в бюджет ММР за счет средств от использования муниципальной собственности, развития малого и среднего предпринимательства;
- Последовательное внедрение в бюджетный процесс принципа программно-целевого планирования и исполнения бюджета района;
- Осуществление мероприятий по внедрению в бюджетный процесс схемы построения информационной системы управления общественными финансами «Электронный бюджет»;
- Обеспечение эффективного управления и распоряжения муниципальной собственностью ММР, целевой характер ее использования;
- Ликвидация серого рынка труда;
- Соблюдение требований к обоснованию закупок, предусмотренных действующим законодательством РФ, при формировании планов закупок и обоснованности закупок.

## **15. Участие во флагманских проектах Стратегии РТ**

### **15.1 «Татарстан - центр притяжения населения в Приволжье»**

### Цели проекта

- Повышение миграционного прироста населения Республики Татарстан, прежде всего за счет мигрантов из других регионов России;
- увеличение в потоке мигрантов квалифицированных специалистов, востребованных на региональном рынке труда.

### Направления действия

- Создание на базе Мензелинского сельскохозяйственного техникума международной школы фермеров;
- Повышение качества образования и имиджа учебных заведений среднепрофессионального образования;
- Проведение СУЗами ММР дней открытых дверей в соседних регионах;
- Повышение туристической привлекательности ММР.

## **15.2 «Обучающийся регион: новой экономике - новые профессии и навыки»**

Цель проекта: развитие системы непрерывного образования взрослых как главного фактора, обеспечивающего прирост кадрового потенциала Республики Татарстан.

### Направления действия

- Организация процесса непрерывного образования для педагогических работников и сельскохозяйственной отрасли;
- Внедрение образовательных программ для лиц пенсионного и предпенсионного возрастов;
- Повышение уровня национального образования;
- Обеспечение гибкости профессионального образования в соответствии с потребностями рынка труда.

## **15.3 «Креативные индустрии Татарстана»**

Цель проекта: создание условий для интенсивного развития творческих индустрий Республики Татарстан, повышение их конкурентоспособности за счет расширения внутреннего рынка и возможностей для экспорта.

### Направления действия

- Сохранение национальных традиций;
- Сохранение и поддержка творческих коллективов художественной самодеятельности;
- Организация выездных спектаклей драматическим театром;
- Расширение сотрудничества с российскими и зарубежными партнерами для продвижения на мировые рынки и увеличения экспорта продукции творческих индустрий;
- Создание Центра молодежно-инновационного творчества;
- Стимулирование меценатства и благотворительности.

#### **15.4 «Партнерство для повышения конкурентоспособности высшей школы»**

Цель проекта: развитие кооперации вузов Татарстана для усиления их привлекательности на федеральном и международном рынках высшего образования.

Направление действия: организация сотрудничества и интеграция образовательных программ профессионального образования с отраслевыми высшими учебными заведениями.

#### **15.5 «Социальная поддержка инноваторов»**

Цель проекта: формирование и удержание кадров для инновационной экономики.

##### Направления действия

- Организация/софинансирование курсов повышения квалификации;
- Софинансирование курсов обучения иностранным языкам;
- Организация районных конкурсов специалистов в различных областях, премирование лауреатов;
- Организация поддержки в реализации рацпредложений.

#### **15.6 «Активное долголетие»**

Цель проекта: повышение качества и доступности социального обслуживания для пожилых с целью содействия активному долголетию. Он также позволит высвободить для профессиональной деятельности родственников, занятых уходом за пожилыми членами семьи.

##### Направления действия

- Привлечение бизнеса в сферу социального обслуживания;
- укрепление материальной базы учреждений системы социального обслуживания населения;
- повышение качества социальных услуг.

#### **15.7 Экозона «Волжско-Камский поток»**

##### Цели проекта:

- обеспечение общественного доступа к водным и прибрежным ландшафтам Татарстана;
- повышение культуры природопользования водными и прибрежными ландшафтами крупнейших рек Республики Татарстан;
- поддержка и капитализация природных и культурных ценностей на прибрежных территориях;

- обеспечение синергетического эффекта при развитии прибрежных территорий через общее видение будущего, совершенствование системы управления и мониторинг результатов реализации проекта.

#### Направления действия

- Организация центров любительской и спортивной рыбалки;
- Разработка туристических маршрутов;
- Благоустройство береговой зоны;
- Повышение качества сервиса;
- Привлечение инвестиций в сферу туризма;
- Организация межмуниципального взаимодействия.

### **15.8 Инновационный кластер «Экопитание»**

Создание условий для появления новых и развития существующих сельхозформирований занимающихся производством и сбытом новой высококачественной органической продукции на основе соблюдения стандартов производства органической продукции и применения новых экологически чистых технологий производства и переработки, генерирующих высокую добавленную стоимость.

### **16. Комплекс мероприятий по реализации Стратегии**

Комплекс основных мероприятий направленных на реализацию Стратегии ММР представлены в таблице 14.

**Таблица 14. Комплекс мероприятий по реализации Стратегии ММР**

<b>№</b>	<b>Мероприятие</b>	<b>Сроки исполнения</b>	<b>Ответственный исполнитель</b>	<b>Объем финансирования, млн.руб.</b>
1	Формирование общественного инвестиционного совета экономической зоны (далее - ОИСЭЗ)	30.06.2016 г.	МЭ РТ, Главы МО	-
2	Подготовка предложений для рассмотрения на ОИСЭЗ, Президиуме Совета муниципальных образований РТ, Экономическом совете при Кабинете Министров РТ предложений о стимулировании МО на увеличение налогооблагаемой базы с применением механизма сохранения дополнительно полученных доходов в бюджете муниципальных образований на очередной финансовый год по инвестиционным проектам, реализованным за счет привлечения внебюджетных источников	01.09.2016 г.	ИК ММР	-
3	Разработка Инвестиционного меморандума ММР	01.09.2016 г.	ИК ММР	-
4	Формирование электронной базы инвестиционных ниш на основе регулярно получаемой информации из электронного	30.12.2016 г.	ИК ММР	-

№	Мероприятие	Сроки исполнения	Ответственный исполнитель	Объем финансирования, млн.руб.
	каталога Агентство по государственному заказу РТ и инвестиционного меморандума РТ			
5	Внесение на Экономический совет при Кабинете Министров РТ вопроса предпочтительной регистрации хозяйствующих субъектов, осуществляющих свою деятельность на территории ММР	01.09.2016 г.	ИК ММР	-
6	Подготовка предложений для инвестиционных соглашений с инвесторами, планирующими создавать свои производства или филиалы на территории ММР об инвестиционном обременении, суть которого заключается в постановке на налоговый учет в ММР взамен на муниципальные преференции	01.07.2016 г.	ИК ММР	-
7	Инвентаризация и формирование реестра незадействованных производственных площадей, в том числе и земельных участков «Банк земли»	01.09.2016	ИК ММР	Бюджет МО – 0,020
8	Подготовка и проведение заседания в МЭ РТ о размещении на территории ММР новых или расширения действующих производств в рамках отраслевых стратегий развития	01.09.2016	ИК ММР, МЭ РТ	-
9	Формирование предложений по межмуниципальным инвестиционным проектам в рамках агломерации	01.09.2016	ИК ММР, МЭ РТ	-
10	Реализация имеющихся инвестиционных проектов	2016-2021	ИК ММР	Внебюджет-10615
11	Проведение повышения квалификации ОМС ММР силами ВШГМУ К(П)ФУ	с 01.11.2016 г.	ИК ММР, ВШГМУ К(П)ФУ	Бюджет РТ – 0,1
12	Проведение стратегической сессии с предпринимателями и незанятым экономически активным населением	ежеквартально	ИК ММР	-
13	Создание электронной базы (реестра) незадействованных производственных площадей и участков земли на территории ММР	01.01.2017 г.	ИК ММР	Бюджет МО – 0,020
14	Создание в МФЦ ММР системы одного окна для инвесторов. Разработка регламента работы через одно окно МФЦ ММР	01.01.2017 г.	ИК ММР	-
15	Разработка регламента передачи имущества учреждений социальной сферы, освобождаемого в результате оптимизационных мероприятий, в муниципальную казну. Включение информации об этих объектах в электронную БД	01.07.2017 г.	ИК ММР	-
16	Разработка и утверждение нормативным правовым актом регламента формирования и деятельности ОИСЭЗ	01.07.2016 г.	МЭ РТ, Главы МО	-
17	Разработка регламента внесения на ОИСЭЗ инвестиционных проектов, имеющих межмуниципальный характер	01.09.2016 г.	ИК ММР, МЭ РТ	-

№	Мероприятие	Сроки исполнения	Ответственный исполнитель	Объем финансирования, млн.руб.
18	Разработка регламента мониторинга реализуемых на территории АМР программ и проектов с использованием технологии управления по отклонениям и персональной ответственности за их реализацию	01.09.2016 г.	ИК ММР	-
19	Разработать и внедрить информационно-аналитическую систему продвижения продукции местных товаропроизводителей	01.09.2016 г.	Министерство информатизации и связи РТ, МЭ РТ, ОИСЭЗ	-
20	Проведение анализа причин безработицы жителей ММР, имеющих среднее и высшее профессиональное образование. Подготовка инвестиционных предложений для трудоустройства жителей ММР	01.07.2016 г.	ИК ММР, Центр занятости	-
21	Подготовка для хозяйствующих субъектов предложений по предоставлению муниципальных преференций при росте заработной платы работников	01.09.2016 г.	ИК ММР	-
22	Проведение тренингов с жителями, имеющими среднее и высшее профессиональное образование с целью развития лидирующих качеств	2 раза в год	ИК ММР, ВШГМУ К(П)ФУ	Бюджет МО – 0,050
23	Подготовка предложений по реализации на территории ММР проекта «Чистый продукт»	01.09.2016 г.	ИК ММР	-
24	Разработка и реализация соглашений с бюджетными работниками, проживающими в сельской местности, по обязательному содержанию на ЛПХ сельхоз животных	До 01.01.2017	ИК ММР	-
25	Проведение анализа востребованности выпускников организаций среднего профессионального образования ММР	01.07.2017 г.	ИК ММР	-
26	Создание на базе МСХТ ресурсного центра по подготовке специалистов АПК	01.07.2017 г.	ИК ММР, Министерство образования РТ	Бюджет РТ – 2,5
27	Создание на базе МСХТ Международной школы фермеров	01.07.2018 г.	ИК ММР, Министерство образования РТ, ВШГМУ К(П)ФУ	Бюджет РТ – 3,1
28	Проведение ежегодного зонального смотроконкурса по рабочим профессиям в сфере АПК	2017-2018 г.	Минсельхозпрод РТ, ИК ММР, ОИСЭЗ	-
29	Строительство арендного жилья в сельской местности для специалистов с отложенным сроком выкупа	2017-2021 гг.	МЭ РТ, Глава МО, ГЖФ РТ	Бюджет РТ – 50
30	Открытие на базе МСХТ ЦМИТа	01.07.2017	ИК ММР, МСХТ	Бюджет РФ – 7
31	Разработки механизма согласования межмуниципальных проектов и программ	01.09.2016 г.	ИК ММР, ОИСЭЗ, МЭ РТ	-
32	Инициирование на обсуждение снижения объема отчетной информации, запрашиваемой ИОГВ Республики Татарстан	01.01.2017 г.	ИК ММР, ОИСЭЗ, МЭ РТ	-

№	Мероприятие	Сроки исполнения	Ответственный исполнитель	Объем финансирования, млн.руб.
32	Разработка межмуниципальной программы развития туризма ММР	01.12.2016 г	ИК ММР, ОИСЭЗ	-
33	Инвентаризация объектов культурно-исторического наследия	01.09.2016 г	ИК ММР	-
34	Строительство детской поликлиники	01.01.2018	ИК ММР, Министерство здравоохранения РТ, Министерство строительства РТ	Бюджет РТ – 86
35	Строительство школы в г.Мензелинск микрорайон Садак на 800 мест	31.12.2018	ИК ММР, Министерство образования РТ, Министерство строительства РТ	Бюджет РТ – 450
36	Строительство детского сада на 140 мест в г.Мензелинск микрорайон Элеваторный	31.12.2018	ИК ММР, Министерство образования РТ, Министерство строительства РТ	Бюджет РТ – 80
37	Строительство лыжной базы модульного типа	31.08.2017	ИК ММР, Министерство молодежи РТ	Бюджет РТ – 3
38	Строительство универсальных спортивных площадок	31.08.2017	ИК ММР, Министерство молодежи РТ	Бюджет РТ – 5,4

## 17. Механизм реализации стратегии

Достижение предусмотренных Стратегией амбициозных задач повышения конкурентоспособности ММР обуславливает потребность внедрения стратегического управления.

На этапе реализации Стратегии должны быть рационально распределены функции, обеспечивающие реализацию Стратегии, в частности - мониторинг, координация и стимулирование действий всех заинтересованных сторон.

Ответственность за координацию и мониторинг реализации Стратегии, ее обновление, формирование целевых индикаторов возлагается на Исполнительный комитет ММР.

Исполнительный комитет:

- Анализирует ход реализации Стратегии;
- Анализирует работу отделов и отраслей экономики района;
- Формирует стратегические цели;
- Проводит поиск новых направлений и проектов для развития района;
- Представляет доклады для заседаний общественного совета, посвященных реализации Стратегии.

Федеральный закон от 28 июня 2014 года № 172-ФЗ «О стратегическом планировании в Российской Федерации» и Закон Республики Татарстан от 16 марта 2015 года № 12-ЗРТ «О стратегическом планировании в Республике Татарстан» определили основные инструменты реализации - документы стратегического плани-



рования, разрабатываемые в рамках планирования и программирования. К ним относятся:

- План мероприятий по реализации Стратегии социально-экономического развития ММР (далее также - План мероприятий);
- Муниципальные программы ММР;
- Схема территориального планирования ММР.

Таким образом, основная работа по обеспечению выполнения положений настоящей Стратегии связана с контролем реализации Плана мероприятий. При этом должны быть обеспечены взаимосвязь и регулярные скоординированные обновления Стратегии.

Процедуры актуализации, корректировки и обновления (при необходимости) - регулярные процессы: один раз в год проводится актуализация, один раз в три года - корректировка и один раз в шесть лет - обновление набора стратегических документов. Процедуры предполагают анализ факторов, действие которых привело к расхождению с планируемыми показателями, а также согласование и утверждение скорректированных текстов и лимитов с органами исполнительной власти Республики Татарстан.

Площадками для общественного обсуждения и контроля реализации стратегии являются:

- Портал ММР;
- Средства массовой информации;
- Рабочая группа по разработке Стратегии социально-экономического ММР.

Документами, в которых отражаются результаты мониторинга реализации документов стратегического планирования в сфере социально-экономического развития ММР, являются:

- Ежегодный отчет главы администрации ММР «Об итогах социально-экономического развития Мензелинского муниципального района»;
- Контроль реализации Плана мероприятий и муниципальных программ.

При этом должны быть обеспечены взаимосвязь и регулярные скоординированные обновления Стратегии, Плана мероприятий и муниципальных программ.

## 18. Макроэкономический и бюджетный прогнозы

Таблица 15. Целевые ориентиры ММР до 2030 года

Индикатор	2016	2018	2021	2024	2030
Накопленный темп роста ВТП (в сопоставимых ценах к 2015 году), %	110	134	145	154	160
Производительность труда, млн руб./чел.	1,1	1,17	1,43	1,76	2,58
Среднегодовая численность населения, тыс. чел.	28,820	29,048	29,488	30,330	31,173
Ожидаемая продолжительность жизни, лет	71,1	73,4	74,2	74,6	75,3
Коэффициент рождаемости	13,11	13,52	13,95	15,41	15,60
Уровень безработицы (по методологии МОТ), %	0,6	0,6	0,58	0,57	0,55



Обеспеченность общей площадью жилья в расчете на одного жителя, кв. м	26	26,5	27,6	28,1	30,0
Доля населения, систематически занимающихся физической культурой и спортом, %	38,00	40,00	41,0	45,0	50,0
Доля дорог с твердым покрытием, %	64	71	79	81	90
Валовый объем продукции сельского хозяйства, млн.руб	1500	1700	1870	2057	2262,7
Объем платных услуг населению, млн.руб	309,	382,5	509,1	677,6	1200,4
Доля малого и среднего бизнеса в ВТП, %	35	43	45	49	55
Доля населения, занятого в секторе МСП, %	25	28,0	30,0	31,0	32,0
Накопленный темп роста оборота малых и средних предприятий, в сопоставимых ценах к 2015 г. %	105	119	147	182	278
Доля инновационной продукции в общем объеме промышленного производства, %	3,48	3,48	4	5	6
Степень озеленения поселений (отношение площади, занятой под зеленые насаждения, к общей площади поселения), %	15	28,0	32,0	35,0	40,0
Объем инвестиций в основной капитал, млн.руб	1 110	1 189	4500	5100	6400

**Таблица 16. Прогнозный бюджет доходов и расходов ММР, тыс.руб.**

Индикатор	2016	2018	2021	2024	2030
<b>ДОХОДЫ</b>	<b>725190</b>	<b>784430</b>	<b>915797</b>	<b>1031333</b>	<b>1230024</b>
<b>В т.ч. собственные</b>	<b>230130</b>	<b>236546</b>	<b>295358</b>	<b>339447</b>	<b>414258</b>
<b>Налоговые доходы</b>	<b>218584</b>	<b>223768</b>	<b>280888</b>	<b>323310</b>	<b>381155</b>
Налог на доходы физических лиц	170000	170000	220000	255400	301100
Акциза на автмоб. бензин (дорожный фонд)	14601	16159	18299	20406	24059
Вмененный доход	8289	9173	10388	11585	13658
Налог на имущество с физ.лиц	3581	3963	4488	5005	5901
Единый с/х налог	1116	1235	1399	1560	1839
Земельный налог	14500	16047	18172	20265	23892
Упрощенная система налогообложения	2568	2842	3218	3589	4231
Госпошлина	2868	3174	3594	4008	4726
Патент	100	111	125	140	165
НДПИ	961	1064	1204	1343	1583
<b>Неналоговые доходы</b>	<b>11546</b>	<b>12778</b>	<b>14470</b>	<b>16136</b>	<b>19025</b>
Платежи за негативное воздействие	426	471	534	595	702
Штрафы, санкции, возмещение ущерба	1872	2072	2346	2616	3085
Доходы от аренды земли и имущества	4256	4710	5334	5948	7013
Доходы от продажи зем.участков	1000	1107	1253	1398	1648
Доходы от продажи имущества	500	553	627	699	824
Прочие неналоговые	3492	3865	4376	4880	5754
<b>Безвозмездные поступления</b>	<b>495060</b>	<b>547884</b>	<b>620438</b>	<b>691887</b>	<b>815738</b>
<b>РАСХОДЫ</b>	<b>737941</b>	<b>816682</b>	<b>924831</b>	<b>1031333</b>	<b>1215946</b>
Общегосударственные вопросы	65216	72175	81733	91145	107460
Национальная оборона	1397	1546	1751	1952	2302
Национальная безопасность и правоохранительная	1261	1396	1580	1762	2078
Национальная Экономика	67000	74149	83968	93638	110400

Жилищно-коммунальное хозяйство	44842	49627	56199	62670	73889
Охрана окружающей среды	430	476	539	601	709
Образование	497457	550537	623442	695237	819687
Культура, кинематография	49016	54246	61430	68504	80766
Здравоохранение	390	432	489	545	643
Социальная политика	10474	11592	13127	14638	17259
Физическая культура и спорт	458	507	574	640	755
<b>РЕЗУЛЬТАТ ИСПОЛНЕНИЯ БЮДЖЕТА</b>	<b>-12751</b>	<b>-32251</b>	<b>-9034</b>	<b>0</b>	<b>14078</b>

## ПОРЯДОК

проведения публичных слушаний по проекту Стратегии социально-экономического развития Мензелинского муниципального района Республики Татарстан на 2016-2021 годы и плановый период до 2030 года

1. Публичные слушания по проекту Стратегии социально-экономического развития Мензелинского муниципального района Республики Татарстан на 2016-2021 годы и плановый период до 2030 года (далее - публичные слушания) проводятся в соответствии со статьей 16 Устава Мензелинского муниципального района Республики Татарстан.

2. Участниками публичных слушаний с правом выступления для аргументации своих предложений являются жители поселения, которые подали письменные заявления не позднее 7 дней до даты проведения публичных слушаний.

3. Участниками публичных слушаний без права выступления на публичных слушаниях могут быть все заинтересованные жители поселения.

4. Регистрация участников начинается за 30 минут до начала публичных слушаний.

5. Председательствующим на публичных слушаниях является глава сельского поселения.

6. Публичные слушания открываются вступительным словом председательствующего, который информирует присутствующих о существе обсуждаемого вопроса, порядке проведения слушаний.

7. Для оформления протокола, учета поступивших предложений, рекомендаций по предложению председательствующего избирается секретариат публичных слушаний в составе руководителя и двух членов секретариата.

8. С основным докладом выступает депутат Совета Мензелинского муниципального района РТ, уполномоченный решением Совета Мензелинского муниципального района.

9. Участники публичных слушаний с правом выступления приглашаются для аргументации своих предложений в порядке очередности в зависимости от времени подачи заявления.

10. Выступления участников публичных слушаний не должны продолжаться более 5 минут.

11. Участники публичных слушаний вправе задавать вопросы выступавшим после окончания выступления с разрешения председательствующего.

12. Участники публичных слушаний не вправе вмешиваться в ход публичных слушаний, прерывать их и мешать их проведению.

13. Соблюдение порядка при проведении публичных слушаний является обязательным условием для участия в публичных слушаниях.

14. В случае нарушения участниками порядка проведения публичных слушаний председательствующий вправе потребовать их удаления из зала заседания.

15. По окончании выступлений председательствующий может предоставить слово руководителю секретариата публичных слушаний для уточнения предложений, рекомендаций, высказанных в ходе публичных слушаний.

16. Все замечания и предложения участников публичных слушаний подаются в секретариат в письменной форме и прилагаются к протоколу публичных слушаний. Протокол публичных слушаний подписывается председательствующим и хранится в материалах Совета Мензелинского муниципального района РТ в установленном порядке.

17. Заключение по результатам публичных слушаний готовится рабочей группой.

18. Заключение по результатам публичных слушаний подлежит обнародованию.

19. Организационное и материально-техническое обеспечение проведения публичных слушаний осуществляется аппаратом Совета Мензелинского муниципального района РТ.