

Совет Шигалеевского сельского поселения
муниципального района Республики Татарстан третьего созыва

Решение
Совета Шигалеевского сельского поселения

13 октября 2016 года

№ 14 а

Об утверждении Плана социально-экономического развития Шигалеевского сельского поселения Пестречинского муниципального района Республики Татарстан на 2016 - 2021 годы и плановый период до 2030 года

В соответствии с Федеральным законом от 6 октября 2003 г. № 131-ФЗ «Об общих принципах организации местного самоуправления в Российской Федерации», Федеральным законом от 28 июня 2014 года № 172-ФЗ «О стратегическом планировании в Российской Федерации», в целях обеспечения реализации Закона Республики Татарстан от 16 марта 2015 года № 12-ЗРТ «О стратегическом планировании в Республике Татарстан, согласно Устава Шигалеевского сельского поселения Пестречинского муниципального района Республики Татарстан», **Совет Шигалеевского сельского поселения решил:**

1. Утвердить План социально-экономического развития Шигалеевского сельского поселения Пестречинского муниципального района Республики Татарстан на 2016 - 2021 годы и плановый период до 2030 года согласно приложению.

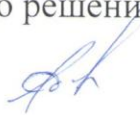
2. Исполнительному комитету Шигалеевского сельского поселения Пестречинского муниципального района обеспечить исполнение мероприятий по реализации Плана социально-экономического развития Шигалеевского сельского поселения Пестречинского муниципального района Республики Татарстан на 2016-2021 годы и плановый период до 2030 года;

3. Разместить настоящее решение на официальном портале правовой информации Республики Татарстан (<http://pravo.tatarstan.ru>) и на официальном сайте Пестречинского муниципального района (www.pestreci.tatarstan.ru) в информационно-телекоммуникационной сети Интернет.

4. Контроль за исполнением настоящего решения оставляю за собой.

Глава Шигалеевского сельского поселения
Пестречинского муниципального района




Салахиев Ф.Н.

Утверждено решением
Совета
Шигалеевского сельского
поселения от 13 октября
2016г. № 14 а

План
социально-экономического развития Шигалеевского сельского
поселения Пестречинского муниципального района
Республики Татарстан на 2016-2021 гг. и на период до 2030 года

Октябрь 2016 г.

Содержание

1. Общие положения	4
2. Характеристика социально-экономического положения Шигалеевского сельского поселения	5
3. Основные проблемы социально-экономического развития СП	8
4. План мероприятий по решению проблем социально-экономического развития СП	9
5. Заключение.....	12

1. Общие положения

План социально-экономического развития Шигалеевского сельского поселения (далее – План) разработан в соответствии с поручением Президента Республики Татарстан от 16.11.2015 № ПР-373 в рамках реализации Стратегии социально-экономического развития Республики Татарстан на период до 2030 года, а также в целях подготовки стратегии социально-экономического развития Пестречинского муниципального района на 2016-2021 гг. и на период до 2030 года (далее – Стратегия ПМР). Период, на который разрабатывается План, определен в стратегии ПМР.

Учитывая высокий уровень неопределенности социально-экономических и общественно-политических процессов в стране и республике, основная часть мероприятий сконцентрирована в период 2016-2017 гг. В дальнейшем предполагается, что на основе результатов выполнения мероприятий за истекший период, а также результатов реализации стратегии ПМР будет уточняться перечень мероприятий на следующий период. Перечень мероприятий содержит информацию о сроках выполнения работ, центрах ответственности и планируемых объемах финансовых ресурсов, которые могут корректироваться в процессе реализации мероприятий, а также исходя из возможностей местного и республиканского бюджетов.

2. Характеристика социально-экономического положения Шигалеевского сельского поселения

Шигалеевское сельское поселение (далее – СП) состоит из 2 населенных пунктов, их территориальное расположение представлено на рисунке 1.

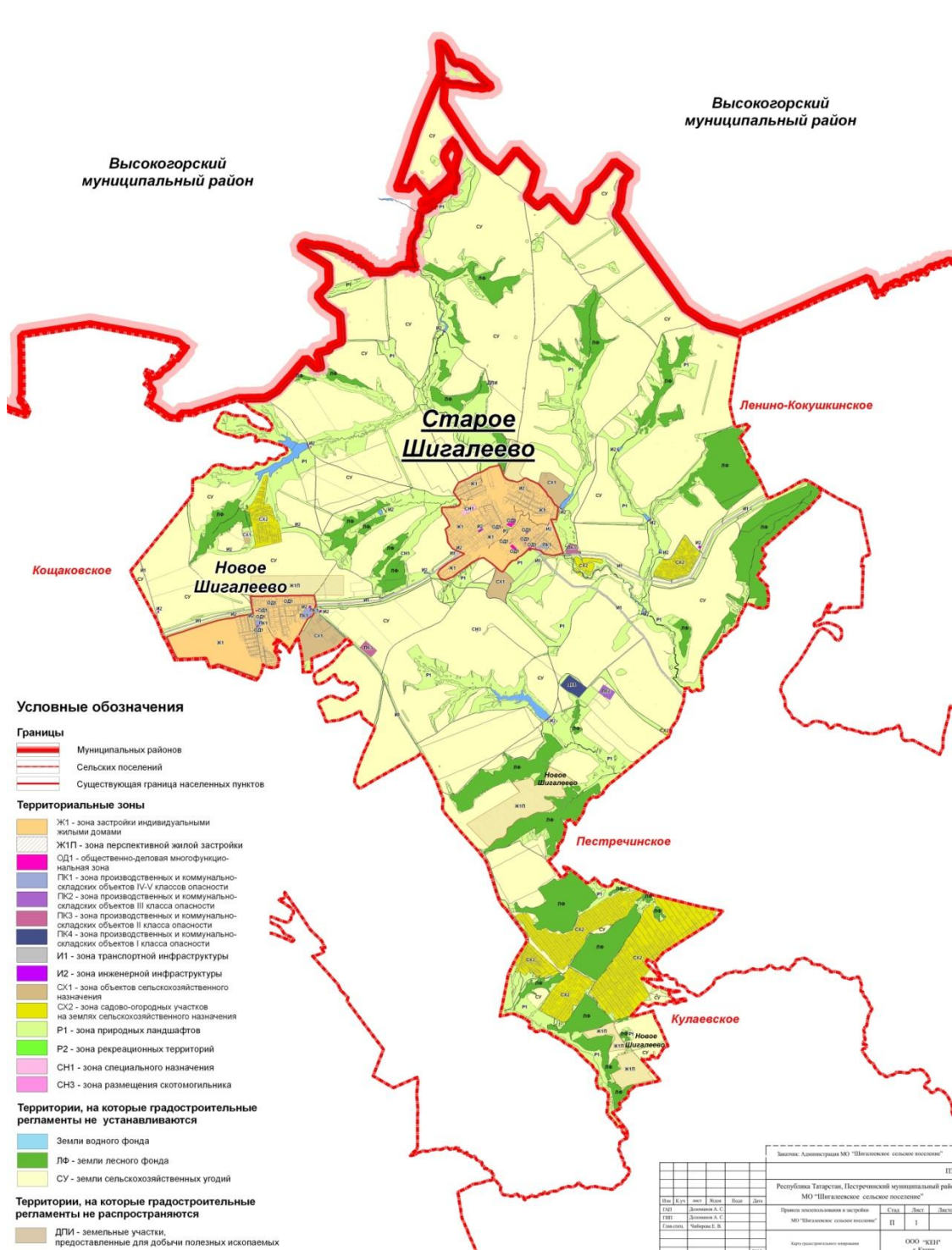


Рисунок 1. Территориальное расположение СП и его населенных пунктов

Численность населения по перечисленным населенным пунктам представлена в таблице 1.

Таблица 1

Численность жителей в населенных пунктах СП ПМР

№	Наименование населенных пунктов	Численность населения, чел.
1	село Старое Шигалеево	957
2	село Новое Шигалеево	550
Итого		1507

Общая численность СП составляет 1507 человек, из них трудоспособного – 909 человек, экономически активного - 909 человека, в возрасте до 3 лет - 45 человек, с 3-7 лет - 86 человека, 7-17 лет - 84 человек, до 55 лет женщин – 566, до 60 мужчин – 343.

На территории СП находятся сельхозформирования ООО «Газовик», ИП - 14.

Основные виды выпускаемой продукции на территории СП перечислены в таблице 2.

Таблица 2

Вид выпускаемой продукции, объем реализации в 2015 году

№	Наименование продукции	Объем производства продукции СП, тонн	Объем производства продукции ПМР, тонн	Доля объема производства продукции СП в производстве продукции ПМР, %
1	Молоко	650	57492,3	3,77
2	Мясо	71	4529,7	0,97
3	Картофель	0	34380	4,49

Незадействованных мощностей, в том числе земли, в Шигалеевском СП ПМР не имеется.

Таблица 3

Характеристика социальной инфраструктуры СП

№	Наименование	Количество
1	Учреждения образования (школы)	1
2	МФЦ	1
3	Детские дошкольные учреждения	1
4	ФАП	2

Характеристика местного бюджета: уровень бюджетной обеспеченности СП составляет 100 процентов, так как на республиканском уровне бюджеты муниципальных образований сбалансированы. Вместе с тем, собственных налогов в бюджете СП всего лишь три процента.

3. Основные проблемы социально-экономического развития СП

Перечень основных проблем и их оценка их значимости приведена в таблице 4.

Таблица 4

Основные проблемы Шигалеевского СП

№	Наименование проблемы	Значимость проблемы по десятибалльной шкале
1	Отток трудоспособного населения	7
2	Низкий уровень доходов, в т.ч. заработной платы	8
3	Отсутствие рабочих мест	10
4	Низкая закупочная цена продукции, производимой ЛПХ, и местными фермерами. Отсутствие консолидированной позиции СП ПМР в реализации продукции	9
5	Низкий уровень активности ЛПХ	5
6	Нехватка квалифицированных кадров в ФАПах	10
7	Недостаточная обеспеченность сельскими клубами	5
8	Низкий уровень пенсий	8
9	Отсутствие достаточного количества дорог с твердым покрытием	8
10	Износ инженерной и социальной инфраструктуры	10
11	Отсутствие генерального плана населенных пунктов сельского поселения	5
12	Нехватка специалистов и рабочих в сельхозформированиях (механизаторов, доярок, скотников)	8
13	Недостаточный уровень коммуникаций в части формирования технологических цепочек с другими СП и с.Пестрецы	10

4. План мероприятий по решению проблем социально-экономического развития Шигалеевского СП

План мероприятий по решению вышеуказанных проблем представлен в таблице 4.

Таблица 4

План мероприятий

№	Наименование мероприятия	Сроки исполнения	Ответственные исполнители	Ресурсное обеспечение
1	Инициировать разработку муниципальной программы обеспечения молодых специалистов доступным жильем ПМР	2016-2021	Глава СП, Исполнительный комитет Пестречинского МР	
2	Ремонт и строительство водонапорной сети	2016-2021	Глава СП	
3	Инициирование разработки механизма кооперации сельхозпроизводителей (ЛПХ и фермеров и др.) под едином брендом ПМР (товарная марка), его защита	2016-2021	Глава СП	
4	Подготовка предложений по созданию единого оператора реализации с/х продукции ПМР	2016-2021	Глава СП	
5	Проведение опроса среди	2016-2021	Глава СП	

	трудоспособного населения СП об информированности о поддержке СП, а также заинтересованности в создании собственного бизнеса на территории СП или ПМР			
6	Обеспечение возможности подключения к сети центрального водоснабжения поселка «Северный»	2016-2021	Глава СП	
7	Проведение анализа емкости рынка по ключевым группам товаров СП	2016-2021	Глава СП	
8	Подготовка проекта по созданию стилизованной деревни «Татарская деревня 19-го века»	2016-2021	Глава СП, ИК ПМР	
9	Проведение оценки оптимальности территориального распределения пунктов по поселению. Подготовить предложения по оптимизации территориального деления	2016-2021	Глава СП, ИК ПМР	
10	Обеспечение участия населения СП в мероприятиях, реализуемых в рамках повышения финансовой грамотности населения	2016-2021	Глава СП, ИК ПМР	
11	Подготовка предложений о проведении выездных приемов и консультаций для маломобильных	2016-2021	Глава СП, ИК ПМР	

	групп населения специалистами ЦРБ ПМР и медицинских учреждений г.Казани			
12	Подготовка предложений и разработка механизмов привлечения пенсионеров к активному участию в развитии ЛПХ	2016-2021	Глава СП, ИК ПМР	

5. Заключение.

Сельские территории в целом целесообразно разделить на два типа хозяйствования (образа жизни населения):

- зоны массового производства (агропромышленные холдинги с более-менее конкурентоспособной экономикой),
- территории традиционного уклада, где не складывается конкурентоспособная экономика и откуда население (в первую очередь - молодежь) уезжает в города.

Большая часть сельских территорий относится ко второму типу хозяйствования. Несмотря на затраты со стороны государства по поддержанию жизнеспособности села, идет процесс пространственного сжатия и депопуляции. Количество населенных мест и численность сельских жителей сокращается.

В такой ситуации целесообразно рассмотреть возможность перехода к новому конкурентоспособному образу жизни на сельской территории с современной экономикой и инфраструктурой. Это должен быть локальный вариант экономики, развивающейся за счет создания продуктов все более высоким уровнем добавленной стоимости. Для ее формирования необходимо задействовать все имеющиеся возможности модернизации и инновационного развития для сельских территорий. К числу таких возможностей стоит отнести:

- использование «малых» (малогабаритных) технологий, которые позволяют создавать локальные (т.е. немассовые) производства, способные конкурировать на своем рынке с массовой (завозной) продукцией, постепенно «отвоевывая» обратно локальный рынок;
- развитие на селе несельскохозяйственных видов деятельности, рынка услуг, которые могут занять кадровые ресурсы, которым не находится места в аграрном секторе (или переработке аграрной продукции);
- укрепление лесной отрасли с производством сопутствующих материалов, в том числе разработкой новых видов товаров на древесной основе;
- сбор, заготовка и переработка дикоросов, которая имеет явный потенциал для выхода на потребительский рынок;
- развитие рыбохозяйственной деятельности;

Все это может быть успешно совмещено с привнесением на сельские территории маркетинговых технологий развитием онлайн-видов

бизнеса, а также с развитием более традиционных форм малого хозяйствования на селе - фермерства, личных подсобных хозяйств.

Важнейшим условием для этого является развитие микрокредитования, кредитных кооперативов и прочих форм обретения финансовой самостоятельности малых хозяйственных структур.

В качестве экономических целей развития села на сегодняшний день следует рассматривать обеспечение полной постоянной занятости трудоспособного населения, обеспечение эффективного использования земельных и природных ресурсов, обеспечение благоприятной окружающей природной среды. При этом не менее важной является такая социальная задача, как обеспечение основных социальных услуг населению на уровне не ниже городского. Значимыми сферами в этом смысле прежде всего являются дошкольное и школьное образование, здравоохранение, жилищно-коммунальные услуги (электроснабжение, газоснабжение, водоснабжение, водоотведение), связь и транспорт, дорожная сеть, услуги учреждений культуры.