



ПОСТАНОВЛЕНИЕ

с. Верхний Услон

КАРАР

Об утверждении административного регламента предоставления муниципальной услуги по выдаче разрешения на установку и эксплуатацию рекламной конструкции

В целях повышения эффективности и качества деятельности муниципальных органов власти Верхнеуслонского муниципального района по обеспечению реализации прав и законных интересов физических и юридических лиц и принимая во внимание Порядок разработки и утверждения административных регламентов предоставления государственных услуг исполнительными органами власти Республики Татарстан, утвержденный Федеральным законом от 13.03.2006 №38-ФЗ «О рекламе», Уставом Верхнеуслонского муниципального района Республики Татарстан, Исполнительный комитет Верхнеуслонского муниципального района Республики Татарстан ПОСТАНОВЛЯЕТ:

1. Утвердить административный регламент предоставления муниципальной услуги по подготовке и выдаче разрешения на установку и эксплуатацию рекламной конструкции.
2. Признать утратившим силу п. 1.6 постановления руководителя Исполнительного комитета Верхнеуслонского муниципального района Республики Татарстан от 17.04.2014г. № 517 «Об утверждении административных регламентов предоставления муниципальных услуг».
3. Начальнику отдела архитектуры и градостроительства Исполнительного комитета Верхнеуслонского муниципального района обеспечить выполнение утвержденного настоящим постановлением административного регламента предоставления муниципальной услуги.
4. Обнародовать данное постановление на информационных стендах и

разместить на официальном сайте Верхнеуслонского муниципального района Республики Татарстан.

5. Контроль за исполнением настоящего постановления возложить на заместителя руководителя Исполнительного комитета по социально-экономическому развитию.

**Руководитель
Исполнительного комитета**

Л.С. Хакимянов

Подготовил и отпечатал:
Сагдеева А.Д.
2 экз.

Административный регламент предоставления муниципальной услуги по выдаче разрешения на установку и эксплуатацию рекламной конструкции

1. Общие положения

1.1. Настоящий административный регламент предоставления муниципальной услуги (далее – Регламент) устанавливает стандарт и порядок предоставления муниципальной услуги по выдаче разрешения на установку и эксплуатацию рекламной конструкции (далее – муниципальная услуга).

1.2. Получатели муниципальной услуги: физические и юридические лица (далее - заявитель).

1.3. Муниципальная услуга предоставляется исполнительным комитетом Верхнеуслонского муниципального района Республики Татарстан (далее – Исполком).

Исполнитель муниципальной услуги – отдел архитектуры и градостроительства Исполкома (далее - Отдел).

1.3.1. Место нахождения исполкома: п.г.т (с.) Верхний Услон, ул. Чехова, д.18.
Место нахождения Отдела: : п.г.т (с.) Верхний Услон, ул. Чехова, д.18

График работы:

понедельник – четверг: с 8.00 до 17.00;

пятница: с 8.00 до 17.00;

суббота, воскресенье: выходные дни.

Время перерыва для отдыха и питания устанавливается правилами внутреннего трудового распорядка.

Справочный телефон (884379) 2-16-59.

Проход по документам, удостоверяющим личность.

1.3.2. Адрес официального сайта муниципального района в информационно-телекоммуникационной сети «Интернет» (далее – сеть «Интернет»): (<http://www.verhniy-uslon.tatar.ru>).

1.3.3. Информация о муниципальной услуге может быть получена:

1) посредством информационных стендов, содержащих визуальную и текстовую информацию о муниципальной услуге, расположенных в помещениях Исполкома, для работы с заявителями. Информация, размещаемая на информационных стендах, включает в себя сведения о муниципальной услуге содержащиеся в пунктах (подпунктах) 1.1, 1.3.1, 2.3, 2.5, 2.8, 2.10, 2.11, 5.1 настоящего Регламента;

2) посредством сети «Интернет» на официальном сайте муниципального района ([http:// www.verhniy-uslon.tatarstan.ru.](http://www.verhniy-uslon.tatarstan.ru));

3) на Портале государственных и муниципальных услуг Республики Татарстан (<http://uslugi.tatar.ru/>);

4) на Едином портале государственных и муниципальных услуг (функций) ([http:// www.gosuslugi.ru/](http://www.gosuslugi.ru/));

5) в Исполкоме (Отделе):

при устном обращении - лично или по телефону;

при письменном (в том числе в форме электронного документа) обращении – на бумажном носителе по почте, в электронной форме по электронной почте.

1.3.4. Информация по вопросам предоставления муниципальной услуги размещается специалистом Отдела на официальном сайте муниципального района и на информационных стендах в помещениях Исполкома для работы с заявителями.

1.4. Предоставление муниципальной услуги осуществляется в соответствии с:

Земельным кодексом Российской Федерации от 25.10.2001 №136-ФЗ (далее – ЗК РФ) (Собрание законодательства РФ, 29.10.2001, №44, ст.4147);

Налоговым кодексом Российской Федерации (часть вторая) (далее - НК РФ) (Собрание законодательства РФ, 07.08.2000, №32, ст.3340);

Федеральным законом от 27.12.2002 №184-ФЗ «О техническом регулировании» (далее - Федеральный закон №184-ФЗ) (Собрание законодательства РФ, 30.12.2002, №52 (ч.1), ст.5140),

Федеральным законом от 06.10.2003 №131-ФЗ «Об общих принципах организации местного самоуправления в Российской Федерации» (далее - Федеральный закон №131-ФЗ) (Собрание законодательства РФ, 06.10.2003, №40, ст.3822);

Федеральным законом от 13.03.2006 №38-ФЗ «О рекламе» (далее - Федеральный закон №38-ФЗ) (Собрание законодательства РФ, 20.03.2006, №12, ст. 1232);

Федеральным законом от 27.07.2010 №210-ФЗ «Об организации предоставления государственных и муниципальных услуг» (далее - Федеральный закон №210-ФЗ) (Собрание законодательства РФ, 02.08.2010, №31, ст.4179);

приказом Федерального казначейства от 30.11.2012 №19н «Об утверждении порядка ведения государственной информационной системы о государственных и муниципальных платежах (далее – приказ 19н) (Бюллетень нормативных актов федеральных органов исполнительной власти, №1, 07.01.2013);

Законом Республики Татарстан от 28.07.2004 №45-ЗРТ «О местном самоуправлении в Республике Татарстан» (далее – Закон РТ №45-ЗРТ) (Республика Татарстан, №155-156, 03.08.2004);

Постановлением Кабинета Министров Республики Татарстан от 30.11.2013 № 939 «О мерах по реализации положений Федерального закона от 13 марта 2006 года № 38-ФЗ «О рекламе» (вместе с "Порядком предварительного согласования схем размещения рекламных конструкций на земельных участках независимо от форм собственности, а также на зданиях или ином недвижимом имуществе, находящихся в собственности Республики Татарстан или муниципальной собственности, и вносимых в них изменений") (Сборник постановлений и

распоряжений Кабинета Министров Республики Татарстан и нормативных актов республиканских органов исполнительной власти, 13.12.2013, № 92, ст. 3038) (далее – Постановление № 939);

Уставом Верхнеуслонского муниципального района Республики Татарстан, принятого Решением Совета Верхнеуслонского муниципального района от 10.12.2005 №18 (далее – Устав);

Положением об Исполнительном комитете Верхнеуслонского муниципального района, от 30.12.2005 № 4-30, утвержденным Решением Совета Верхнеуслонского муниципального района (далее – Положение об ИК);

Положением об отделе, утвержденным постановлением руководителя Исполкома от 31.08.2006 №321(далее – Положение об отделе);

Правилами внутреннего трудового распорядка Исполкома, утвержденными постановлением руководителя Исполкома от 31.08.2006 №321 (далее – Правила).1.5.

1.5. В настоящем Регламенте используются следующие термины и определения:

рекламная конструкция - техническое средство стабильного территориального размещения, с использованием которого распространяется наружная реклама;

средство наружной информации - техническое средство стабильного территориального размещения, с использованием которого распространяется наружная информация, не являющаяся рекламой;

удаленное рабочее место многофункционального центра предоставления государственных и муниципальных услуг – окно приема и выдачи документов, консультирования заявителей в сельских поселениях муниципальных районов;

техническая ошибка - ошибка (описка, опечатка, грамматическая или арифметическая ошибка либо подобная ошибка), допущенная органом, предоставляющим муниципальную услугу, и приведшая к несоответствию сведений, внесенных в документ (результат муниципальной услуги), сведениям в документах, на основании которых вносились сведения.

В настоящем Регламенте под заявлением о предоставлении муниципальной услуги (далее - заявление) понимается запрос о предоставлении муниципальной услуги (п.2 ст.2 Федерального закона от 27.07.2010 №210-ФЗ). Заявление заполняется на стандартном бланке (приложение №1).

2. Стандарт муниципальной услуги

Наименование требования к стандарту предоставления муниципальной услуги	Содержание требований к стандарту	Нормативный акт, устанавливающий услугу или требование
2.1. Наименование муниципальной услуги	Выдача разрешения на установку и эксплуатацию рекламной конструкции	ст.19 Федерального закона №38-ФЗ
2.2. Наименование исполнительно-распорядительного органа местного самоуправления, непосредственно предоставляющего муниципальную услугу	Отдел архитектуры и градостроительства Исполнительного комитета Верхнеуслонского муниципального района	Положение об ИК
2.3. Описание результата предоставления муниципальной услуги	Разрешение на установку и эксплуатацию рекламной конструкции (приложение №2). Решение об отказе в предоставлении муниципальной услуги.	ст.19 Федерального закона №38-ФЗ
2.4. Срок предоставления муниципальной услуги, в том числе с учетом необходимости обращения в организации, участвующие в предоставлении муниципальной услуги, срок приостановления предоставления муниципальной услуги в случае, если возможность приостановления предусмотрена законодательством Российской Федерации	Срок предоставления муниципальной услуги 13 дней, включая день подачи заявления ¹ Рассмотрение документов согласующими организациями не входит в срок предоставления услуги Выдача дубликата ранее выданного разрешения на установку и эксплуатацию рекламной конструкции осуществляется в течение 13 рабочих дней с момента поступления заявления, но не более 17 дней. Исправление технических ошибок осуществляется в течение 13 рабочих дней с момента поступления заявления, но не более 17 дней.	ст.19 Федерального закона №38-ФЗ

¹ Длительность процедур исчисляется в рабочих днях.

	<p>Внесение изменений в разрешение на установку и эксплуатацию рекламной конструкции осуществляется в течение 13 рабочих дней с момента поступления заявления, но не более 17 дней.</p> <p>Приостановление срока предоставления муниципальной услуги не предусмотрено.</p>	
<p>2.5. Исчерпывающий перечень документов, необходимых в соответствии с законодательными или иными нормативными правовыми актами для предоставления муниципальной услуги, а также услуг, которые являются необходимыми и обязательными для предоставления услуг, подлежащих предоставлению заявителем, способы их получения заявителем, в том числе в электронной форме, порядок их представления</p>	<p>1) Заявление о предоставлении услуги в двух экземплярах (приложение №2);</p> <p>2) Документы, удостоверяющие личность, данные о государственной регистрации юридического лица, о государственной регистрации физического лица в качестве индивидуального предпринимателя;</p> <p>3) Документ, подтверждающий полномочия представителя (если от имени заявителя действует представитель);</p> <p>4) Заверенная копия документа, подтверждающего право собственности либо владения имуществом, к которому присоединяется рекламная конструкция:</p> <p>а) Договор на установку и эксплуатацию рекламной конструкции с собственником или обладателем иного вещного права на имущество (здание, сооружение, опора контактной сети, земля), которое используется для ее размещения.</p> <p>б) Правоустанавливающие документы на объект недвижимого имущества (не зарегистрированного в Едином государственном реестре прав на недвижимое имущество и сделок с ним), в случае если наружная реклама устанавливается на объектах, принадлежащих заявителю на праве собственности;</p> <p>в) Договор на установку и эксплуатацию рекламной</p>	<p>ч.11 ст.19 Федерального закона №38-ФЗ</p>

конструкции, заключенный на основе торгов (в случае, если для установки и эксплуатации рекламной конструкции необходимо использование недвижимого имущества, находящегося в государственной или муниципальной собственности).

5) Подтверждение в письменной форме согласия собственника или иного указанного в частях 5, 6, 7 статьи 19 Федерального закона №38-ФЗ законного владельца соответствующего недвижимого имущества на присоединение к этому имуществу рекламной конструкции, если заявитель не является собственником или иным законным владельцем недвижимого имущества.

В случае если для установки и эксплуатации рекламной конструкции необходимо использование общего имущества собственников помещений в многоквартирном доме, документом, подтверждающим согласие этих собственников, является протокол общего собрания собственников помещений в многоквартирном доме;

б) Дизайн-проект на размещение средств наружной рекламы и информации согласно установленной форме в двух экземплярах.

Материалы, содержащиеся в дизайн-проекте:

Эскизный проект с фотографическим снимком (документ, определяющий внешний вид рекламной конструкции);

Топографическая съемка территории с указанием места установки рекламной конструкции, подземных сетей на участке в масштабе 1:500, согласованная с эксплуатирующими сети и сооружения организациями и с собственником или иным законным владельцем

недвижимого имущества на присоединение к этому имуществу рекламной конструкции;

7) Проектная документация на рекламную конструкцию, выполненная в соответствии с требованиями законодательства, с указанием срока службы рекламной конструкции.

8) Сведения о государственной пошлине (Государственная пошлина уплачивается в установленном порядке в размере 5000 рублей за выдачу разрешения на установку рекламной конструкции, п.105 ч.1 ст.333.33)

9) Согласие на размещение рекламной конструкции в пределах полос отвода и придорожных полос автомобильных дорог общего пользования.

10) Согласование с отделом ГИБДД и организациями, владеющими подземными и наземными инженерными коммуникациями.

Для получения дубликата:

Заявление на выдачу дубликата (приложение №8)

Для исправления технических ошибок:

1) Заявление об исправлении технической ошибки (приложение №7);

2) Документ, выданный заявителю как результат муниципальной услуги, в котором содержится техническая ошибка;

3) Документы, имеющие юридическую силу, свидетельствующие о наличии технической ошибки.

Для внесения изменений в разрешение на установку и эксплуатацию рекламной конструкции:

- 1) Заявление о внесении изменений или уведомление в письменной форме с указанием реквизитов (или копии документов) (приложение №9);
- 2) Документы, удостоверяющие личность;
- 3) Документ, выданный заявителю как результат муниципальной услуги, в котором необходимо внести изменения;
- 4) Правоустанавливающие документы на земельный участок, здание или другое недвижимое имущество;

Бланк заявления для получения муниципальной услуги заявитель может получить при личном обращении в Исполкоме. Электронная форма бланка размещена на официальном сайте Исполкома.

Заявление и прилагаемые документы могут быть представлены (направлены) заявителем на бумажных носителях одним из следующих способов:

лично (лицом, действующим от имени заявителя на основании доверенности);

заказным почтовым отправлением с уведомлением о вручении.

Заявление и документы также могут быть представлены (направлены) заявителем в виде электронного документа, подписанного усиленной квалифицированной электронной подписью, через информационно-телекоммуникационные

	сети общего доступа, в том числе через информационно-телекоммуникационную сеть «Интернет», и Единый портал государственных и муниципальных услуг.	
2.6. Исчерпывающий перечень документов, необходимых в соответствии с нормативными правовыми актами для предоставления муниципальной услуги, а также муниципальных услуг, которые находятся в распоряжении государственных органов, органов местного самоуправления и иных организаций и которые заявитель вправе представить, а также способы их получения заявителями, в том числе в электронной форме, порядок их представления; государственный орган, орган местного самоуправления либо организация, в распоряжении которых находятся данные документы	<p>Получаются в рамках межведомственного взаимодействия:</p> <ol style="list-style-type: none"> 1) Выписка из Единого государственного реестра прав на недвижимое имущество и сделок с ним (содержащая общедоступные сведения о зарегистрированных правах на объект недвижимости) 2) Схема размещения рекламной конструкции; 3) Сведения о государственной пошлине. 4) Договор (сведения о договоре) на установку и эксплуатацию рекламной конструкции, заключенный на основе торгов (в случае, если для установки и эксплуатации рекламной конструкции необходимо использование недвижимого имущества, находящегося в государственной или муниципальной собственности) <p>Способы получения и порядок представления документов, которые заявитель вправе представить, определены пунктом 2.5 настоящего Регламента.</p> <p>Запрещается требовать от заявителя вышеперечисленные документы, находящиеся в распоряжении государственных органов, органов местного самоуправления и иных организаций.</p> <p>Непредставление заявителем документов, содержащих вышеуказанные сведения, не является основанием для отказа заявителю в предоставлении услуги</p>	<p>Приказ 19н</p> <p>п.2 ч.11 ст.19 Федерального закона №38-ФЗ</p>
2.7. Перечень органов государственной власти (органов	Согласование с: отделом ГИБДД;	

<p>местного самоуправления) и их структурных подразделений, согласование которых в случаях, предусмотренных нормативными правовыми актами, требуется для предоставления услуги и которое осуществляется органом, предоставляющим муниципальную услугу</p>	<p>организациями, владеющими подземными и наземными инженерными коммуникациями</p>	
<p>2.8. Исчерпывающий перечень оснований для отказа в приеме документов, необходимых для предоставления муниципальной услуги</p>	<p>1) Подача документов ненадлежащим лицом; 2) Несоответствие представленных документов перечню документов, указанных в пункте 2.5 настоящего Регламента; 3) В заявлении и прилагаемых к заявлению документах имеются неоговоренные исправления, серьезные повреждения, не позволяющие однозначно истолковать их содержание; 4) Представление документов в ненадлежащий орган</p>	
<p>2.9. Исчерпывающий перечень оснований для приостановления или отказа в предоставлении муниципальной услуги</p>	<p>Основания для приостановления предоставления услуги не предусмотрены. Основания для отказа: 1) несоответствие проекта рекламной конструкции и ее территориального размещения требованиям технического регламента; 2) несоответствие установки рекламной конструкции в заявленном месте схеме размещения рекламных конструкций (в случае, если место установки рекламной конструкции в соответствии с частью 5.8 статьи 19 Федерального закона №38-ФЗ определяется схемой размещения рекламных конструкций);</p>	<p>ч.15 ст.19 Федерального закона №38-ФЗ;</p>

	<p>3) нарушение требований нормативных актов по безопасности движения транспорта;</p> <p>4) нарушение внешнего архитектурного облика сложившейся застройки поселения или городского округа. Органы местного самоуправления муниципальных районов или органы местного самоуправления городских округов вправе определять типы и виды рекламных конструкций, допустимых и недопустимых к установке на территории соответствующего муниципального образования или части его территории, в том числе требования к таким рекламным конструкциям, с учетом необходимости сохранения внешнего архитектурного облика сложившейся застройки поселений или городских округов;</p> <p>5) нарушение требований законодательства Российской Федерации об объектах культурного наследия (памятниках истории и культуры) народов Российской Федерации, их охране и использовании;</p> <p>6) нарушение требований, установленных частями 5.1, 5.6, 5.7 статьи 19 Федерального закона №38-ФЗ;</p> <p>7) Поступление ответа органа государственной власти, органа местного самоуправления либо подведомственной органу государственной власти или органу местного самоуправления организации на межведомственный запрос, свидетельствующего об отсутствии документа и (или) информации, необходимых для предоставления муниципальной услуги, если соответствующий документ не был представлен заявителем по собственной инициативе</p>	
2.10.Порядок, размер и основания взимания государственной	Государственная пошлина уплачивается в установленном порядке в следующем размере:	п.105 ч.1 ст.333.33 НК РФ

пошлины или иной платы, взимаемой за предоставление услуги	за выдачу разрешения на установку рекламной конструкции – 5000 рублей	
2.11. Порядок, размер и основания взимания платы за предоставление услуг, которые являются необходимыми и обязательными для предоставления услуги, включая информацию о методике расчета размера такой платы	Предоставление необходимых и обязательных услуг не требуется	
2.12. Максимальный срок ожидания в очереди при подаче запроса о предоставлении муниципальной услуги и при получении результата предоставления муниципальных услуг	Подача заявления на получение муниципальной услуги при наличии очереди - не более 15 минут. При получении результата предоставления муниципальной услуги максимальный срок ожидания в очереди не должен превышать 15 минут	
2.13. Срок регистрации запроса заявителя о предоставлении муниципальной услуги, в том числе в электронной форме	В течение одного дня с момента поступления заявления	
2.14. Требования к помещениям, в которых предоставляется муниципальная услуга, к месту ожидания и приема заявителей, в том числе к обеспечению доступности для инвалидов указанных объектов в соответствии с законодательством Российской Федерации	Предоставление муниципальной услуги осуществляется в зданиях и помещениях, оборудованных противопожарной системой и системой пожаротушения, необходимой мебелью для оформления документов, информационными стендами. Обеспечивается беспрепятственный доступ инвалидов к месту предоставления муниципальной услуги (удобный вход-выход в помещения и перемещение в их пределах). Визуальная, текстовая и мультимедийная информация о	Правила

<p>Федерации о социальной защите инвалидов, размещению и оформлению визуальной, текстовой и мультимедийной информации о порядке предоставления таких услуг</p>	<p>порядке предоставления муниципальной услуги размещается в удобных для заявителей местах, в том числе с учетом ограниченных возможностей инвалидов</p>	
<p>2.15. Показатели доступности и качества муниципальной услуги, в том числе количество взаимодействий заявителя с должностными лицами при предоставлении муниципальной услуги и их продолжительность, возможность получения муниципальной услуги в многофункциональном центре предоставления государственных и муниципальных услуг, в удаленных рабочих местах многофункционального центра предоставления государственных и муниципальных услуг, возможность получения информации о ходе предоставления муниципальной услуги, в том числе с использованием информационно-коммуникационных технологий</p>	<p>Показателями доступности предоставления муниципальной услуги являются:</p> <ul style="list-style-type: none"> наличие необходимого количества специалистов, а также помещений, в которых осуществляется прием документов от заявителей; наличие исчерпывающей информации о способах, порядке и сроках предоставления муниципальной услуги на информационных стендах, информационных ресурсах официального сайта муниципального района в сети «Интернет», на Едином портале государственных и муниципальных услуг. оказание помощи инвалидам в преодолении барьеров, мешающих получению ими услуг наравне с другими лицами. <p>Качество предоставления муниципальной услуги характеризуется отсутствием:</p> <ul style="list-style-type: none"> очереди при приеме и выдаче документов заявителям; нарушений сроков предоставления муниципальной услуги; жалоб на действия (бездействие) муниципальных служащих, предоставляющих муниципальную услугу; жалоб на некорректное, невнимательное отношение муниципальных служащих, оказывающих муниципальную услугу, к заявителям. 	

	<p>При подаче запроса о предоставлении муниципальной услуги и при получении результата муниципальной услуги, предполагается однократное взаимодействие должностного лица, предоставляющего муниципальную услугу, и заявителя. Продолжительность взаимодействия определяется регламентом.</p> <p>При предоставлении муниципальной услуги в многофункциональном центре предоставления государственных и муниципальных услуг (далее – МФЦ), в удаленных рабочих местах МФЦ консультацию, прием и выдачу документов осуществляет специалист МФЦ.</p> <p>Информация о ходе предоставления муниципальной услуги может быть получена заявителем на сайте https://mfc.tatar.ru, на Едином портале государственных и муниципальных услуг, в МФЦ</p>	
2.16. Особенности предоставления муниципальной услуги в электронной форме	<p>Консультацию о порядке получения муниципальной услуги в электронной форме можно получить через Интернет-приемную или через Портал государственных и муниципальных услуг Республики Татарстан.</p> <p>В случае, если законом предусмотрена подача заявления о предоставлении муниципальной услуги в электронной форме заявление подается через Портал государственных и муниципальных услуг Республики Татарстан (http://uslugi.tatar.ru/) или Единый портал государственных и муниципальных услуг (функций) (http:// www.gosuslugi.ru/)</p>	

3. Состав, последовательность и сроки выполнения административных процедур, требования к порядку их выполнения, в том числе особенности выполнения административных процедур в электронной форме, а также особенности выполнения административных процедур в многофункциональных центрах

3.1. Описание последовательности действий при предоставлении муниципальной услуги

3.1.1. Предоставление муниципальной услуги включает в себя следующие процедуры:

- 1) консультирование заявителя;
- 2) принятие и регистрация заявления;
- 3) формирование и направление межведомственных запросов в органы, участвующие в предоставлении муниципальной услуги;
- 4) подготовка результата муниципальной услуги;
- 5) выдача заявителю результата муниципальной услуги.

3.1.2. Блок-схема последовательности действий по предоставлению муниципальной услуги представлена в приложении №5.

3.2. Оказание консультаций заявителю

3.2.1. Заявитель вправе обратиться в Отдел лично, по телефону и (или) электронной почте для получения консультаций о порядке получения муниципальной услуги.

Специалист Отдела консультирует заявителя, в том числе по составу, форме представляемой документации и другим вопросам для получения муниципальной услуги и при необходимости оказывает помощь в заполнении бланка заявления.

Процедуры, устанавливаемые настоящим пунктом, осуществляются в день обращения заявителя.

Результат процедур: консультации по составу, форме представляемой документации и другим вопросам получения разрешения.

3.3. Принятие и регистрация заявления

3.3.1. Заявитель лично, или через доверенное лицо, или через МФЦ подает письменное заявление о предоставлении муниципальной услуги и представляет документы в соответствии с пунктом 2.5 настоящего Регламента в Отдел.

Документы могут быть поданы через удаленное рабочее место. Список удаленных рабочих мест приведен в приложении №6.

Заявление о предоставлении муниципальной услуги в электронной форме направляется в Отдел по электронной почте или через Интернет-приемную. Регистрация заявления, поступившего в электронной форме, осуществляется в установленном порядке.

3.3.2. Специалист Отдела, ведущий прием заявлений, осуществляет:
установление личности заявителя;
проверку полномочий заявителя (в случае действия по доверенности);

проверку наличия документов, предусмотренных пунктом 2.5 настоящего Регламента;

проверку соответствия представленных документов установленным требованиям (надлежащее оформление копий документов, отсутствие в документах подчисток, приписок, зачеркнутых слов и иных не оговоренных исправлений).

В случае отсутствия замечаний специалист Отдела осуществляет:

прием и регистрацию заявления в специальном журнале;

вручение заявителю копии описи представленных документов с отметкой о дате приема документов, присвоенном входящем номере, дате и времени исполнения муниципальной услуги;

направление заявления на рассмотрение руководителю Исполкома.

В случае наличия оснований для отказа в приеме документов, специалист Отдела, ведущий прием документов, уведомляет заявителя о наличии препятствий для регистрации заявления и возвращает ему документы с письменным объяснением содержания выявленных оснований для отказа в приеме документов.

Процедуры, устанавливаемые настоящим пунктом, осуществляются:

прием заявления и документов в течение 15 минут;

регистрация заявления в течение одного дня с момента поступления заявления.

Результат процедур: принятое и зарегистрированное заявление, направленное на рассмотрение руководителю Исполкома или возвращенные заявителю документы.

3.3.3. Руководитель Исполкома рассматривает заявление, определяет исполнителя и направляет заявление в Отдел.

Процедура, устанавливаемая настоящим пунктом, осуществляется в течение одного дня с момента регистрации заявления.

Результат процедуры: направленное исполнителю заявление.

3.4. Формирование и направление межведомственных запросов в органы, участвующие в предоставлении муниципальной услуги

3.4.1. Специалист Отдела направляет в электронной форме посредством системы межведомственного электронного взаимодействия запросы о предоставлении:

1) выписки из Единого государственного реестра прав на недвижимое имущество и сделок с ним (содержащая общедоступные сведения о зарегистрированных правах на объект недвижимости);

2) схемы размещения рекламной конструкции;

3) сведений о государственной пошлине;

4) договора (сведения о договоре) на установку и эксплуатацию рекламной конструкции.

Процедуры, устанавливаемые настоящим пунктом, осуществляются в течение одного рабочего дня с момента поступления заявления о предоставлении муниципальной услуги.

Результат процедуры: направленные в органы власти запросы.

3.4.2. Специалисты поставщиков данных на основании запросов, поступивших через систему межведомственного электронного взаимодействия, предоставляют запрашиваемые документы (информацию) или направляют уведомления об отсутствии документа и (или) информации, необходимых для предоставления муниципальной услуги (далее – уведомление об отказе).

Процедуры, устанавливаемые настоящим пунктом, осуществляются в течение пяти дней со дня поступления межведомственного запроса в орган или организацию, предоставляющие документ и информацию, если иные сроки подготовки и направления ответа на межведомственный запрос не установлены федеральными законами, правовыми актами Правительства Российской Федерации и принятыми в соответствии с федеральными законами нормативными правовыми актами Республики Татарстан.

Результат процедур: документы (сведения) либо уведомление об отказе, направленные в Отдел.

3.5. Подготовка результата муниципальной услуги

3.5.1. Архитектор Отдела осуществляет:

проверку сведений, содержащихся в документах, прилагаемых к заявлению;

проверку наличия оснований для отказа в предоставлении муниципальной услуги, предусмотренных пунктом 2.9 настоящего Регламента.

В случае наличия оснований для отказа в предоставлении муниципальной услуги специалист Отдела осуществляет подготовку проекта решения об отказе в выдаче разрешения на установку рекламной конструкции (далее – Решение об отказе) и осуществляет процедуры, предусмотренные п.3.5 настоящего Регламента.

В случае отсутствия оснований для отказа в предоставлении муниципальной услуги специалист Отдела осуществляет:

подготовку проекта разрешения на установку рекламной конструкции;

направление проекта разрешения на установку рекламной конструкции (далее – Разрешение) на согласование.

Процедуры, устанавливаемые настоящим пунктом, осуществляются в течение трех дней с момента поступления ответов на запросы.

Результат процедур: направленный на согласование проект Разрешения либо Решение об отказе в выдаче.

3.5.2. Специалисты согласующих организаций рассматривают полученные документы и направляют заключение о согласовании либо мотивированный отказ в согласовании в Отдел.

Процедуры, устанавливаемые настоящим пунктом, осуществляются в соответствии с регламентами согласующих органов.

Результат процедур: заключения о согласовании Разрешения либо отказ в согласовании.

3.5.3. Архитектор Отдела, получив документы от согласующих органов, направляет Разрешение или Решение об отказе на подпись руководителю исполнительного комитета

Процедуры, устанавливаемые настоящим пунктом, осуществляются в течение одного дня с момента окончания предыдущей процедуры.

Результат процедуры: направленное на подпись Разрешение или Решение об отказе.

3.5.4. Руководитель исполнительного комитета утверждает Разрешение или подписывает Решение об отказе и направляет в Отдел.

Процедура, устанавливаемая настоящим пунктом, осуществляется в течение одного дня с момента окончания предыдущей процедуры.

Результат процедуры: подписанное Разрешение или Решение об отказе.

3.6. Выдача заявителю результата муниципальной услуги

3.67.1. Архитектор Отдела регистрирует Разрешение или Решение об отказе, извещает заявителя о принятом решении. По прибытии заявителя выдает под роспись Разрешение или Решение об отказе. В случае неявки заявителя направляет по почте заказным письмом с уведомлением о вручении.

Процедуры, устанавливаемые настоящим пунктом, осуществляются:

в течение 15 минут - в случае личного прибытия заявителя;

направление письма об отказе в предоставлении муниципальной услуги - в день подписания.

Результат процедуры: выданное заявителю или направленное по почте Разрешение или Решение об отказе.

3.7. Предоставление муниципальной услуги через МФЦ

3.7.1. Заявитель вправе обратиться для получения муниципальной услуги в МФЦ, в удаленное рабочее место МФЦ.

3.7.2. Предоставление муниципальной услуги через МФЦ осуществляется в соответствии регламентом работы МФЦ, утвержденным в установленном порядке.

3.7.3. При поступлении документов из МФЦ на получение муниципальной услуги, процедуры осуществляются в соответствии с пунктами 3.3 – 3.6 настоящего Регламента. Результат муниципальной услуги направляется в МФЦ.

3.8. Исправление технических ошибок.

3.8.1. В случае обнаружения технической ошибки в документе, являющемся результатом муниципальной услуги, заявитель представляет в Отдел:

заявление об исправлении технической ошибки (приложение №7);

документ, выданный заявителю как результат муниципальной услуги, в котором содержится техническая ошибка;

документы, имеющие юридическую силу, свидетельствующие о наличии технической ошибки.

Заявление об исправлении технической ошибки в сведениях, указанных в документе, являющемся результатом муниципальной услуги, подается заявителем (уполномоченным представителем) лично, либо почтовым отправлением (в том числе с использованием электронной почты), либо через единый портал государственных и муниципальных услуг или многофункциональный центр предоставления государственных и муниципальных услуг.

3.8.2. Специалист, ответственный за прием документов, осуществляет прием заявления об исправлении технической ошибки, регистрирует заявление с приложенными документами и передает их в Отдел.

Процедура, устанавливаемая настоящим пунктом, осуществляется в течение одного дня с момента регистрации заявления.

Результат процедуры: принятое и зарегистрированное заявление, направленное на рассмотрение специалисту Отдела.

3.8.3. Специалист Отдела рассматривает документы и в целях внесения исправлений в документ, являющийся результатом услуги, осуществляет процедуры, предусмотренные пунктом 3.5 настоящего Регламента, и выдает исправленный документ заявителю (уполномоченному представителю) лично под роспись с изъятием у заявителя (уполномоченного представителя) оригинала документа, в котором содержится техническая ошибка, или направляет в адрес заявителя почтовым отправлением (посредством электронной почты) письмо о возможности получения документа при предоставлении в Отдел оригинала документа, в котором содержится техническая ошибка.

Процедура, устанавливаемая настоящим пунктом, осуществляется в течение тринадцати дней после обнаружения технической ошибки или получения от любого заинтересованного лица заявления о допущенной ошибке.

Результат процедуры: выданный (направленный) заявителю документ.

3.9. Внесения изменений в разрешение на установку и эксплуатацию рекламной конструкции.

3.9.1. В случае необходимости внесения изменений в документ, являющемся результатом муниципальной услуги, заявитель представляет в Отдел:

1) заявление о внесении изменений или уведомление в письменной форме с указанием реквизитов (или копии документов):

2) документы, удостоверяющие личность;

3) правоустанавливающие документы на земельный участок, здание или иное недвижимое имущество;

4) документ, выданный заявителю как результат муниципальной услуги, в котором необходимо внести изменения;

Заявление о внесении изменений в сведения, указанные в документе, являющемся результатом муниципальной услуги, или уведомление подается заявителем (уполномоченным представителем) лично, либо почтовым отправлением (в том числе с использованием электронной почты), либо через единый портал государственных и муниципальных услуг.

3.9.2. Специалист, ответственный за прием документов, осуществляет прием заявления о внесении изменений или уведомление, регистрирует заявление с приложенными документами и передает их в Отдел.

Процедура, устанавливаемая настоящим пунктом, осуществляется в течение одного дня с момента регистрации заявления.

Результат процедуры: принятое и зарегистрированное заявление, направленное на рассмотрение специалисту Отдела.

3.9.3. Специалист Отдела рассматривает документы и в целях внесения исправлений в документ, являющийся результатом услуги, принимает решение о внесении изменений в разрешение на строительство или об отказе в выдаче решения;

подготавливает проект решения или проект письма об отказе в выдаче решения с указанием причин отказа;

оформляет проект решения (в случае принятия решения о выдаче документа) или проект письма об отказе в выдаче решения (в случае принятия решения об отказе в выдаче документа);

осуществляет в установленном порядке процедуры согласования проекта подготовленного документа;

направляет проект документа на подпись руководителю Исполкома (лицу, им уполномоченному).

Результат процедур: проект документа, направленный на подпись руководителю Исполкома (лицу, им уполномоченному).

3.9.4. Руководитель Исполкома (лицо, им уполномоченное) утверждает постановление, подписывает и заверяет его печатью Исполкома или подписывает письмо об отказе в выдаче решения. Подписанные документы направляются специалисту Отдела.

3.9.5. Специалист Отдела:

извещает заявителя (его представителя) с использованием способа связи, указанного в заявлении, о результате предоставления муниципальной услуги, сообщает дату и время выдачи оформленного решения или письма об отказе в выдаче решения.

выдает решение о внесении изменений в разрешение на установку и эксплуатацию рекламной конструкции (уполномоченному представителю) лично под роспись.

Процедура, устанавливаемая настоящим пунктом, осуществляется не более тринадцати рабочих дней со дня получения уведомления или заявления.

Результат процедуры: подписанное постановление или письмо об отказе в выдаче решения.

4. Порядок и формы контроля за предоставлением муниципальной услуги

4.1. Контроль за полнотой и качеством предоставления муниципальной услуги включает в себя выявление и устранение нарушений прав заявителей, проведение проверок соблюдения процедур предоставления муниципальной услуги, подготовку решений на действия (бездействие) должностных лиц органа местного самоуправления.

Формами контроля за соблюдением исполнения административных процедур являются:

- 1) проверка и согласование проектов документов по предоставлению муниципальной услуги. Результатом проверки является визирование проектов;
- 2) проводимые в установленном порядке проверки ведения делопроизводства;
- 3) проведение в установленном порядке контрольных проверок соблюдения процедур предоставления муниципальной услуги.

Контрольные проверки могут быть плановыми (осуществляться на основании полугодовых или годовых планов работы органа местного самоуправления) и внеплановыми. При проведении проверок могут рассматриваться все вопросы, связанные с предоставлением муниципальной услуги (комплексные проверки), или по конкретному обращению заявителя.

В целях осуществления контроля за совершением действий при предоставлении муниципальной услуги и принятии решений руководителю Исполкома представляются справки о результатах предоставления муниципальной услуги.

4.2. Текущий контроль за соблюдением последовательности действий, определенных административными процедурами по предоставлению муниципальной услуги, осуществляется заместителем руководителя Исполкома по строительству, ЖКХ, связи и энергетике, ответственным за организацию работы по предоставлению муниципальной услуги, а также специалистами отдела архитектуры и градостроительства.

4.3. Перечень должностных лиц, осуществляющих текущий контроль, устанавливается положениями о структурных подразделениях органа местного самоуправления и должностными регламентами.

По результатам проведенных проверок в случае выявления нарушений прав заявителей виновные лица привлекаются к ответственности в соответствии с законодательством Российской Федерации.

4.4. Руководитель органа местного самоуправления несет ответственность за несвоевременное рассмотрение обращений заявителей.

Руководитель (заместитель руководителя) структурного подразделения органа местного самоуправления несет ответственность за несвоевременное и (или) ненадлежащее выполнение административных действий, указанных в разделе 3 настоящего Регламента.

Должностные лица и иные муниципальные служащие за решения и действия (бездействие), принимаемые (осуществляемые) в ходе предоставления муниципальной услуги, несут ответственность в установленном Законом порядке.

4.5. Контроль за предоставлением муниципальной услуги со стороны граждан, их объединений и организаций, осуществляется посредством открытости деятельности Исполнительного комитета Верхнеуслонского муниципального района Республики Татарстан при предоставлении муниципальной услуги, получения полной, актуальной и достоверной информации о порядке предоставления муниципальной услуги и возможности досудебного рассмотрения обращений (жалоб) в процессе предоставления муниципальной услуги

5. Досудебный (внесудебный) порядок обжалования решений и действий (бездействия) органов, предоставляющих муниципальную услугу, а также их должностных лиц, муниципальных служащих

5.1. Получатели муниципальной услуги имеют право на обжалование в досудебном порядке действий (бездействия) сотрудников Исполкома, участвующих в предоставлении муниципальной услуги, в Исполком или в Совет муниципального образования.

Заявитель может обратиться с жалобой, в том числе в следующих случаях:

1) нарушение срока регистрации запроса заявителя о предоставлении муниципальной услуги;

2) нарушение срока предоставления муниципальной услуги;

3) требование у заявителя документов, не предусмотренных нормативными правовыми актами Российской Федерации, Республики Татарстан, Верхнеуслонского муниципального района для предоставления муниципальной услуги;

4) отказ в приеме документов, предоставление которых предусмотрено нормативными правовыми актами Российской Федерации, Республики Татарстан, Верхнеуслонского муниципального района для предоставления муниципальной услуги, у заявителя;

5) отказ в предоставлении муниципальной услуги, если основания отказа не предусмотрены федеральными законами и принятыми в соответствии с ними иными нормативными правовыми актами Российской Федерации, Республики Татарстан, Верхнеуслонского муниципального района;

6) затребование от заявителя при предоставлении муниципальной услуги платы, не предусмотренной нормативными правовыми актами Российской Федерации, Республики Татарстан, Верхнеуслонского муниципального района;

7) отказ Исполкома, должностного лица Исполкома, в исправлении допущенных опечаток и ошибок в выданных в результате предоставления

муниципальной услуги документах либо нарушение установленного срока таких исправлений.

5.2. Жалоба подается в письменной форме на бумажном носителе или в электронной форме.

Жалоба может быть направлена по почте, через МФЦ, с использованием информационно-телекоммуникационной сети "Интернет", официального сайта Верхнеуслонского муниципального района (<http://www.verhniy-uslon.tatarstan.ru>), Единого портала государственных и муниципальных услуг Республики Татарстан (<http://uslugi.tatar.ru/>), Единого портала государственных и муниципальных услуг (функций) (<http://www.gosuslugi.ru/>), а также может быть принята при личном приеме заявителя.

5.3. Срок рассмотрения жалобы - в течение пятнадцати рабочих дней со дня ее регистрации. В случае обжалования отказа органа, предоставляющего муниципальную услугу, должностного лица органа, предоставляющего муниципальную услугу, в приеме документов у заявителя либо в исправлении допущенных опечаток и ошибок или в случае обжалования нарушения установленного срока таких исправлений - в течение пяти рабочих дней со дня ее регистрации.

5.4. Жалоба должна содержать следующую информацию:

1) наименование органа, предоставляющего услугу, должностного лица органа, предоставляющего услугу, или муниципального служащего, решения и действия (бездействие) которых обжалуются;

2) фамилию, имя, отчество (последнее - при наличии), сведения о месте жительства заявителя - физического лица либо наименование, сведения о месте нахождения заявителя - юридического лица, а также номер (номера) контактного телефона, адрес (адреса) электронной почты (при наличии) и почтовый адрес, по которым должен быть направлен ответ заявителю;

3) сведения об обжалуемых решениях и действиях (бездействии) органа, предоставляющего муниципальную услугу, должностного лица органа, предоставляющего муниципальную услугу, или муниципального служащего;

4) доводы, на основании которых заявитель не согласен с решением и действием (бездействием) органа, предоставляющего услугу, должностного лица органа, предоставляющего услугу, или муниципального служащего.

5.5. К жалобе могут быть приложены копии документов, подтверждающих изложенные в жалобе обстоятельства. В таком случае в жалобе приводится перечень прилагаемых к ней документов.

5.6. Жалоба подписывается подавшим ее получателем муниципальной услуги.

5.7. По результатам рассмотрения жалобы руководитель Исполкома (глава муниципального района) принимает одно из следующих решений:

1) удовлетворяет жалобу, в том числе в форме отмены принятого решения, исправления допущенных органом, предоставляющим услугу, опечаток и ошибок в выданных в результате предоставления услуги документах, возврата заявителю денежных средств, взимание которых не предусмотрено

нормативными правовыми актами Российской Федерации, нормативными правовыми актами Республики Татарстан, а также в иных формах;

2) отказывает в удовлетворении жалобы.

Не позднее дня, следующего за днем принятия решения, указанного в настоящем пункте, заявителю в письменной форме и по желанию заявителя в электронной форме направляется мотивированный ответ о результатах рассмотрения жалобы.

5.8. В случае установления в ходе или по результатам рассмотрения жалобы признаков состава административного правонарушения или преступления должностное лицо, наделенное полномочиями по рассмотрению жалоб, незамедлительно направляет имеющиеся материалы в органы прокуратуры.

РАЗРЕШЕНИЕ № _____
НА УСТАНОВКУ РЕКЛАМНОЙ КОНСТРУКЦИИ
НА ТЕРРИТОРИИ МУНИЦИПАЛЬНОГО ОБРАЗОВАНИЯ

Заявка от «__» _____ 20__ г. № _____

Адрес размещения: _____

Тип рекламной конструкции: _____

Дизайн-проект рекламной конструкции № _____

Договор от _____ № _____

Идентификационный номер рекламной конструкции _____

Дата выдачи «__» _____ 20__ г.

Приложение №2

В

_____ (наименование органа местного самоуправления

_____ муниципального образования)

ОТ

_____ (далее - заявитель).

(для юридических лиц - полное наименование, организационно-правовая форма, сведения о государственной регистрации; для физических лиц - фамилия, имя, отчество, паспортные данные)

Регистрационный номер № _____ от «__» _____ 20__ г.

ЗАЯВЛЕНИЕ
НА УСТАНОВКУ РЕКЛАМНОЙ КОНСТРУКЦИИ

1	Наименование заявителя (организационно-правовая форма, фирменное наименование; для предпринимателей - Ф.И.О.)	
2	Юридический адрес	
3	Дата и номер свидетельства о государственной регистрации, ИНН	
4	Сведения о предприятии, которое будет эксплуатировать объект рекламы	
5	Предполагаемое месторасположение объекта рекламы (информации)	
6	Описание объекта рекламы (информации)	
7	Перечень прилагаемых эскизных материалов	
8	Наличие подсвета (для щитовых установок обязательно)	да/нет ____ (тип подсветки)
9	Испрашиваемый срок размещения объекта	

С Правилами установки и эксплуатации средств наружной рекламы и информации на территории муниципального района ознакомлен:

_____ (подпись заявителя)

К заявлению прилагаются следующие отсканированные документы:

- 1) Документы удостоверяющие личность;
- 2) Документ, подтверждающий полномочия представителя (если от имени заявителя действует представитель);
- 3) Заверенная копия документа, подтверждающего право собственности либо владения имуществом, к которому присоединяется рекламная конструкция;
- 4) Дизайн-проект на размещение средств наружной рекламы и информации согласно установленной форме в двух экземплярах;

5) Подтверждение в письменной форме согласия собственника или иного указанного в частях 5, 6, 7 статьи 19 Федерального закона №38-ФЗ законного владельца соответствующего недвижимого имущества на присоединение к этому имуществу рекламной конструкции, если заявитель не является собственником или иным законным владельцем недвижимого имущества.

В случае если для установки и эксплуатации рекламной конструкции необходимо использование общего имущества собственников помещений в многоквартирном доме, документом, подтверждающим согласие этих собственников, является протокол общего собрания собственников помещений в многоквартирном доме;

6) Проектная документация на рекламную конструкцию, выполненная в соответствии с требованиями законодательства, с указанием срока службы рекламной конструкции.

7) Сведения о государственной пошлине (Государственная пошлина уплачивается в установленном порядке в размере 5000 рублей за выдачу разрешения на установку рекламной конструкции, п.105 ч.1 ст.333.33

8) Согласие на размещение рекламной конструкции в пределах полос отвода и придорожных полос автомобильных дорог общего пользования.

9) Согласование с отделом ГИБДД и организациями, владеющими подземными и наземными инженерными коммуникациями.

Обязуюсь при запросе предоставить оригиналы отсканированных документов.

(дата)

(подпись)

(ФИО)

**ПАСПОРТ
РЕКЛАМНОЙ КОНСТРУКЦИИ**

Тип рекламной конструкции:

комитета

Утверждаю

Руководитель

исполнительного

Верхнеуслонского
образования

муниципального

подпись

Ф.И.О.

«__» _____ 20__ г.

Место расположения рекламной
конструкции:

Изготовитель рекламной
конструкции:

Архитектор района

подпись

Ф.И.О.

«__» _____ 20__ г.

Владелец рекламной конструкции

Адрес:

—

Тел./факс _____ «__» _____ 20__ г.

Балансодержатель земельного участка, здания или иного недвижимого имущества, к которому присоединяется рекламная конструкция

«__» _____ 20__ г.

Предварительное согласование предполагаемого места размещения рекламной
конструкции

отдел строительства, ЖКХ, архитектуры и градостроительства исполнительного
комитета муниципального образования _____

(_____) «__» _____ 20__ г.;

иные уполномоченные органы:

**ЗАЯВКА
НА РЕГИСТРАЦИЮ РЕКЛАМНОЙ КОНСТРУКЦИИ**

1. Наименование (Ф.И.О.) владельца: _____

2. Реквизиты: _____

3. Заявляемое место дислокации: _____

4. Сведения о юридическом лице (индивидуальном предпринимателе без образования юридического лица), которое будет эксплуатировать рекламную конструкцию (адрес, телефон): _____

5. Перечень предоставляемых проектных материалов. Альбом формата А4 в составе:

1) паспорт;

2) подтверждение в письменной форме согласия собственника или иного законного владельца соответствующего недвижимого имущества на присоединение к этому имуществу рекламной конструкции, если заявитель не является собственником или иным законным владельцем недвижимого имущества;

3) подтверждение в письменной форме согласия жильцов, проживающих в здании, к которому присоединяется рекламная конструкция, чьи интересы затрагивает предполагаемое размещение средство;

4) фотография места предполагаемой установки с вмонтированной в соответствующем масштабе рекламной конструкцией;

5) фрагмент генплана города или схема расположения с указанием места предполагаемой установки рекламной конструкции;

6) конструктивный чертеж рекламной конструкции, способ крепления и используемые материалы, выполненные лицензированной проектной организацией с указанием номера лицензии и с экспертным заключением от "Экспертного центра";

6. Наличие подсветки: (да/ нет). Тип подсветки _____

7. Я подтверждаю, что сведения, которые указаны в настоящей заявке, правильны и точны.

Ф.И.О. _____

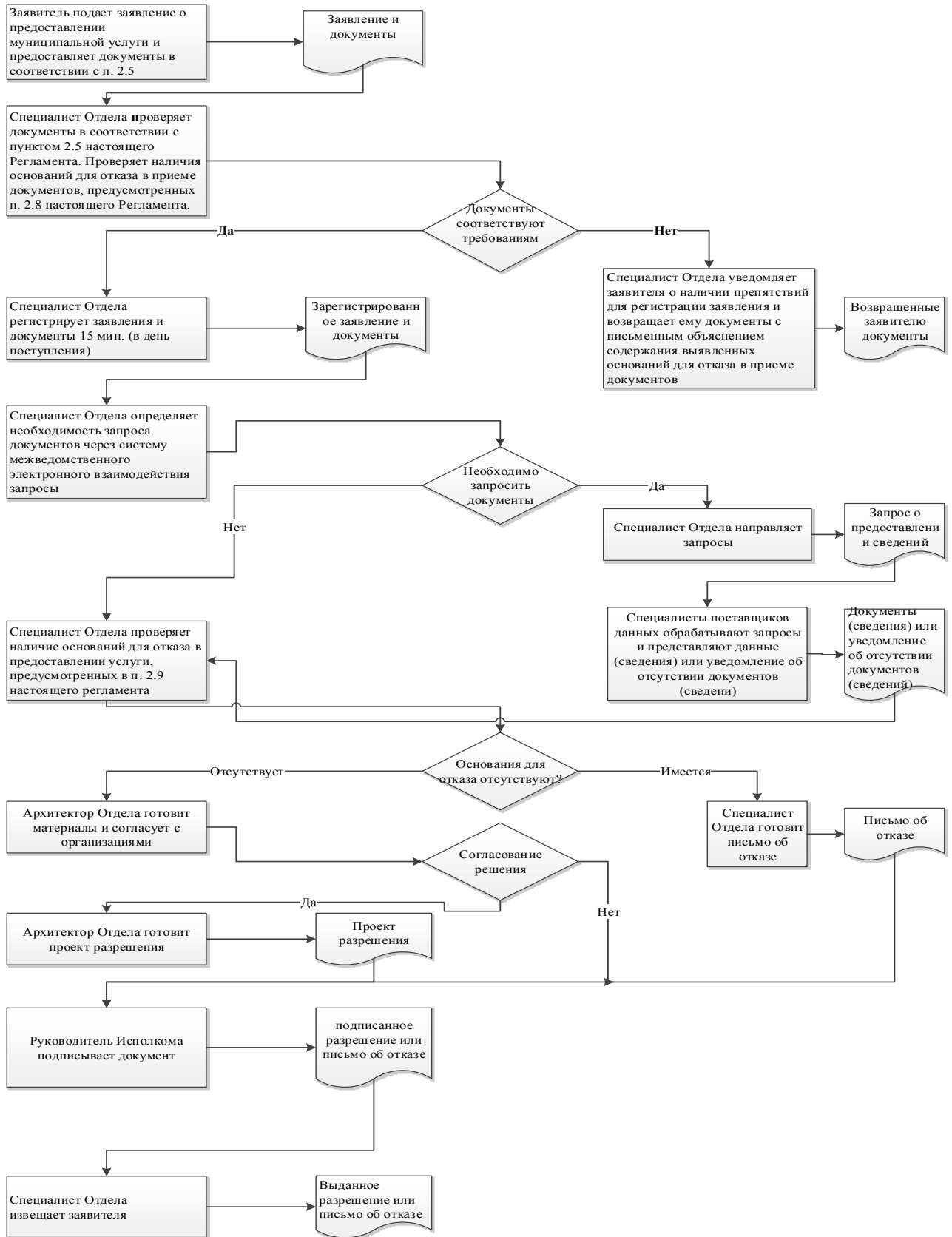
Подпись _____

должность _____

телефон _____

Дата заполнения «__» _____ 20__ г.

Блок-схема последовательности действий по предоставлению муниципальной услуги



Список удаленных рабочих мест и график приема документов

№ п/п	Место расположения удаленного рабочего места	Обслуживаемые населенные пункты	График приема документов
	с. Верхний Услон, ул. Медгородок, д.21а	все населенные пункты Верхнеуслонского района	Пн: 8:00-17:00 Вт: 8:00-19:00 Ср: 8:00-17:00 Чт: 8:00-19:00 Пт: 8:00-17:00 Сб: 8:00-13:00

Руководителю
Исполнительного комитета Верхнеуслонского
муниципального района Республики Татарстан

от _____
_____ (далее - заявитель).

(для юридических лиц - полное наименование, организационно-правовая форма, сведения о государственной регистрации; для физических лиц - фамилия, имя, отчество, паспортные данные)

Заявление об исправлении технической ошибки

Сообщаю об ошибке, допущенной при оказании муниципальной услуги

_____ (наименование услуги)

Записано: _____

Правильные сведения: _____

Прошу исправить допущенную техническую ошибку и внести соответствующие изменения в документ, являющийся результатом муниципальной услуги.

Прилагаю следующие документы:

- 1.
- 2.
- 3.

В случае принятия решения об отклонении заявления об исправлении технической ошибки прошу направить такое решение:

посредством отправления электронного документа на адрес E-mail: _____;

в виде заверенной копии на бумажном носителе почтовым отправлением по _____ адресу:

_____.

Подтверждаю свое согласие, а также согласие представляемого мною лица на обработку персональных данных (сбор, систематизацию, накопление, хранение, уточнение (обновление, изменение), использование, распространение (в том числе

Приложение № 8

Руководителю
Исполнительного комитета Верхнеуслонского
муниципального района Республики Татарстан

от _____
_____ (далее - заявитель).

(для юридических лиц - полное наименование, организационно-правовая форма, сведения о государственной регистрации; для физических лиц - фамилия, имя, отчество, паспортные данные)

Заявление

о выдаче дубликата _____
(наименование услуги)

Прошу Вас выдать дубликат _____
(наименование услуги)

расположенного по адресу _____

за № _____ от _____

и копию постановления о его утверждении от _____ № _____ в связи с

Заявитель:

(Ф.И.О., должность представителя юридического лица; Ф.И.О. физического лица) (подпись)

Руководителю
Исполнительного комитета Верхнеуслонского
муниципального района Республики Татарстан

от _____

_____ (далее - заявитель).

(для юридических лиц - полное наименование, организационно-правовая форма, сведения о государственной регистрации; для физических лиц - фамилия, имя, отчество, паспортные данные)

Заявление о внесении изменений

Прошу внести изменения _____
(наименование услуги)

расположенного по адресу _____

за № _____ от _____

Записано: _____

Правильные сведения: _____

Прошу исправить и внести соответствующие изменения в документ, являющийся результатом муниципальной услуги.

Прилагаю следующие документы:

(дата)

(подпись)

(_____
(Ф.И.О.)

**Приложение
(справочное)**

Реквизиты должностных лиц, ответственных за предоставление муниципальной услуги и осуществляющих контроль ее исполнения

Исполком Верхнеуслонского муниципального района

Должность	Телефон	Электронный адрес
Руководитель исполкома	84379-21267	Ispolkom.Verhniy-usl@tatar.ru
Управляющий делами исполкома	84379-22613	Alfiya.Mingasova @tatar.ru
Начальник отдела	84379-21659	Alina.Sagdeeva @tatar.ru
Специалист отдела	84379-21659	@tatar.ru

Совет Верхнеуслонского муниципального района

Должность	Телефон	Электронный адрес
Глава	84379-21839	Sovet.Uslon@tatar.ru


Лист согласования к документу № 773 от 31.03.2017

Инициатор согласования: Сагдеева А.Д. Начальник отдела архитектуры и градостроительства

Согласование инициировано: 28.03.2017 17:21

Лист согласования

Тип согласования: **последовательное**

№	ФИО	Срок согласования	Результат согласования	Замечания
1	Хакимзянов Л.С.		 Подписано 31.03.2017 - 16:28	-