



ПОСТАНОВЛЕНИЕ

КАРАР

10.02.2017

№ 119

Об утверждении Плана действий Нурлатского муниципального района по предотвращению и ликвидации последствий чрезвычайных ситуаций, связанных с паводковыми явлениями в весенний период 2017 года (план «Половодье – 2017»)

В целях обеспечения защиты жизни, здоровья и законных интересов людей, окружающей среды, хозяйственных объектов, снижения материальных потерь и обеспечения безаварийного пропуска паводка на гидротехнических сооружения, повреждения которых от вредного воздействия вод могут привести к возникновению чрезвычайной ситуации, в весеннее половодье 2017 года на подведомственных территориях

ПОСТАНОВЛЯЮ:

1. Утвердить прилагаемый План действий Нурлатского муниципального района по предотвращению и ликвидации последствий чрезвычайных ситуаций, связанных с паводковыми явлениями в весенний период 2017 года (план «Половодье – 2017»).

2. Контроль за исполнением настоящего постановления возложить на вр.и.о. начальника 125 ПСЧ ФГКУ «11 ОФПС по РТ» - заместителя председателя комиссии по предупреждению и ликвидации чрезвычайных ситуаций и обеспечению пожарной безопасности в Нурлатском муниципальном районе Ерепова В.А. (по согласованию).

Руководитель



А.К. Габдуллин

Приложение 4  
к постановлению  
Исполнительного комитета  
Нурлатского муниципального района  
№ 418 от 10.02 2017 года

УТВЕРЖДАЮ  
Руководитель Исполнительного  
комитета  
Нурлатского муниципального района-  
председатель КЧС и ОПБ

  
А.К. Габдуллин



## ПЛАН

**действий Нурлатского муниципального района по предотвращению и ликвидации последствий чрезвычайных ситуаций, связанных с паводковыми явлениями в весенний период 2017 года (план «Половодье – 2017»)**

### 1. Общие положения

#### Применяемые термины

**Чрезвычайная ситуация (ЧС)** - это обстановка на определенной территории (участке территории) района, сложившаяся в результате опасного природного явления или стихийного бедствия, которая может повлечь или повлекла за собой человеческие жертвы, ущерб здоровью людей, значительные материальные потери и нарушение условий жизнедеятельности населения.

**Ликвидация ЧС** - это аварийно-спасательные и другие неотложные работы, проводимые при возникновении ЧС природного характера, связанных с высоким уровнем воды в период весеннего половодья, направленные на спасение и сохранение жизни и здоровья людей, снижение материальных потерь, а также локализацию зон ЧС.

**Зона ЧС** - это территория (участок территории), на которой сложилась ЧС.

**Опасное гидрологическое явление** - гидрологическое явление (половодье, паводок, затор, зазор, нагон, затопление), сопровождающееся опасно высоким уровнем воды.

**Затопление** - это покрытие местности слоем воды той или иной высоты. Термин «затопление», как правило, используется для характеристики состояния прибрежных территорий с находящимися на них населенными пунктами, хозяйственными объектами, являющегося следствием разрушения гидротехнических сооружений, расположенных выше по течению реки, или систем ирригационных сооружений в орошаемых районах.

**Наводнение** - это значительное затопление водой местности в результате подъема уровня воды в реке, водохранилище, озере или море, вызванного



обильным притоком воды в период снеготаяния, ливней, ветровых нагонов, при заторах, зажорах и иных явлениях.

**Сток воды** - количество воды, протекающей через замыкающий створ реки за какой-либо интервал времени.

**Затор льда** - скопление льда в русле, стесняющее живое сечение реки и вызывающее подъем уровня воды в месте скопления льда и на некотором участке выше него.

**Зажор льда** - скопление рыхлого ледового материала (комьев шуги, частиц внутриводного льда, обломков заберегов, небольших льдин) в русле реки, вызывающее подъем уровня воды в месте скопления и на некотором участке выше него.

**Нагон воды (нагонное явление)** - подъем уровня воды, вызванный воздействием ветра на водную поверхность.

**Высокие уровни воды** - уровни, превышающие особо опасные (критические) уровни воды, установленные управлением гидрометеослужбы для конкретных населенных пунктов и хозяйственных объектов.

**Подтопление** - термин используется, как правило, в случаях затопления водой местности в результате подъема грунтовых вод по причинам природного или техногенного характера.

**Гидротехническое сооружение** - плотина, дамба, ирригационные и другие сооружения, используемые для решения технологических или хозяйственных задач.

### **1.1. Определение и назначение плана, цели спланированных мероприятий**

План действий Нурлатского муниципального района по предотвращению и ликвидации последствий чрезвычайных ситуаций, связанных с паводковыми явлениями на территории Нурлатского муниципального района РТ в весенний период 2017 года (план «Половодье») - это комплекс организационных и практических мероприятий, проводимых заблаговременно и направленных на максимально возможное уменьшение риска возникновения чрезвычайных ситуаций, а также на спасение и сохранение жизни и здоровья людей оказавшихся в зоне чрезвычайной ситуации, уменьшение материальных потерь и ликвидации последствий чрезвычайной ситуации природного характера.

План «Половодье» Нурлатского муниципального района разработан:

- для заблаговременной организации проведения мероприятий по предотвращению и ликвидации последствий чрезвычайных ситуаций, связанных с паводковыми явлениями на территории Нурлатского муниципального района в весенний период;

- в целях предотвращения и ликвидации ущерба от затоплений, обеспечения сохранности зданий, гидротехнических сооружений, жилого и нежилого фонда, других материальных ценностей;

- для подготовки руководящего состава и специалистов подтапливаемых территорий (населенных пунктов) и объектов жизнеобеспечения в области предупреждения и ликвидации чрезвычайных ситуаций, защиты населения;

- организации учета и установления причин чрезвычайных ситуаций;



- обеспечения защиты населения и объектов экономики в период весеннего половодья.

Настоящий план устанавливает ответственность руководителей предприятий и организаций и органов местного самоуправления, привлекаемых к выполнению практических мероприятий при введении в действие плана «Половодье-2017», определяет стоящие перед ними задачи, а также порядок привлечения подчиненных сил и средств.

### **1.2 Порядок утверждения и выполнения мероприятий плана**

План «Половодье» разработан МКУ «Управление гражданской защиты» Нурлатского муниципального района совместно с исполнительным комитетом Нурлатского муниципального района и согласован с руководителями управлений и организаций, привлекаемых для выполнения мероприятий плана, утвержден руководителем Исполнительного комитета Нурлатского муниципального района.

При повседневной деятельности на территории Нурлатского муниципального района проводятся следующие превентивные мероприятия:

- подготовка ливневой канализации к приему талых вод;
- своевременно очищать от снега и льда ливневые стоки, кюветы, мосты, переходы, дороги, трубы под дорогами для пропуска талых вод;
- проверка состояния оградительных дамб, опор мостов (при необходимости проверяют мероприятия по их укреплению);
- обеспечение безаварийного пропуска ледохода у мостов через реки на своих территориях;
- подготовка необходимого количества материалов для организации движения пешеходов и техники через участки предполагаемого затопления талыми водами;
- очистка крыш зданий от снега, защиту подвальных помещений и технических подполий от затопления, очистка от наледи желобов и водосточных труб;
- проверка состояния воздушных линий электропередач в районах возможного затопления (вблизи рек, водоемов), исключая заваливание опорных столбов, обрыв проводов;
- обеспечивают своевременную вывозку из возможных зон затопления имеющихся ценностей, подготавливают необходимые материальные ресурсы для осуществления работ во время половодья;
- на период половодья в управлениях установлено круглосуточное дежурство ответственных работников;
- приняты своевременные меры по подготовке и пропуску паводка на прудах и обеспечены сохранность оросительных систем поливного оборудования и т.д.

Данные меры нацеленные на снижение риска возникновения чрезвычайных ситуаций, связанных с весенним половодьем, одновременно организуется контроль за обстановкой на водных бассейнах рабочей группой Комиссии по предупреждению и ликвидации чрезвычайных ситуаций и обеспечению пожарной безопасности Нурлатского муниципального района.



План «Половодье» является обязательным для исполнения всеми организациями и органами местного самоуправления в части касающейся не зависимо от форм собственности

## II. Прогноз возможной обстановки на территории Нурлатского муниципального района Республики Татарстан в период весеннего половодья 2017 года

Краткая географическая, метеорологическая и автодорожная обстановка в весенний период на водных объектах Нурлатского муниципального района Республики Татарстан

Нурлатский район расположен в южной части Республики Татарстан. Граничит со следующими административными районами: Алькеевским на западе, Алексеевским - на севере, Аксубаевским и Черемшанским – на востоке, с Самарской областью - на юге. Площадь Нурлатского района составляет 2332 кв.км./233,2 тыс.га. Площадь, покрытая лесом - 98,847 тыс. га (42,3% от площади района и 7,8% от площади лесного фонда в РТ). Площадь земель сельскохозяйственного назначения - 123,083 тыс.га.(52% от площади района)

**Рельеф.** Поверхность Нурлатского района характеризуется общим наклоном территории к р. Б.Черемшан. Высшая точка **рельефа** приурочена к водоразделу рек Кондурча и Б.Черемшана, где высоты достигают отметок 170 м. Основной водораздел между реками Б.Черемшан и Кондурча вытянут с востока на запад и имеет ассиметричное строение. Северный склон водораздела с отметками до 100 м более пологий. Он вытянут до 14 км и постепенно переходит в древнюю террасу Черемшана, шириной до 10 км и высотами 75-90 м. Затем следует переход в равнинную пойму. За долиной реки Черемшан вновь отмечается быстрый подъем местности.

Территория района имеет сложное **геологическое строение**. Она располагается в пределах двух крупных тектонических структур пермского возраста: Мелекесской депрессии (на западе) и Сокско-Шешминского вала (на востоке).

В пределах Нурлатского района В.Н. Сементовским выделено два основных типа рельефа: низкие четвертичные слаборасчлененные территории верхних террас и пониженные слаборасчлененные пермские равнины на основе большого тектонического прогиба. Западную часть территории (Мелекесская депрессия) слагают породы акчагыльского подъяруса третичной системы, имеющие аллювиальное, иногда аллювиально-озерное происхождение. Представлены акчагыльские отложения алеврито-глинистыми породами, в некоторых случаях – серыми песками и песчаниками.

Нурлатский район находится в зоне умеренно континентального климата с недостаточной влагообеспеченностью и увлажнением. Среднегодовая температура + 3,6°С, средняя температура самого теплого месяца – июля +19,5°, а самого холодного- января -13,9°. Сумма положительных температур (температура выше



+10°) 2270°. По температурным условиям район считается самым теплым в пределах РТ.

Устойчивый **переход температур через 0°** происходит к теплу 10-15 апреля, а к холоду – к концу первой- началу второй декады ноября. Число морозных дней в году 150-160. Примерно в середине ноября устанавливается снежный покров. Полное исчезновение снега происходит в период 16-25 апреля. Продолжительность периода со снежным покровом достигает 152 дня. Максимальная толщина снега не превышает 35-39 см (конец февраля-середина марта). Запасы воды в снеге (ст. Чулпаново) определяются 135 см. Атмосферные осадки в виде снега составляют 30 % от общего количества годовых. Морозные дни заканчиваются в середине апреля, однако бывают в первой половине мая возвраты холодов, причем температура воздуха опускается в течение 1-2 дней до -5,4°. При благоприятных условиях таяния снежного покрова образование запасов почвенной влаги достаточно для нормального произрастания культурных растений на протяжении мая-июня.

Осадков выпадает в году в среднем 415 мм. Однако бывают иногда резкие расхождения. Число дней с осадками определяется в 130. По степени обеспеченности вегетационного периода влагой район относится к зоне недостаточного увлажнения. Гидротермический коэффициент меньше 1. Количество осадков за вегетационный период с температурой свыше 10° около 210-220 мм. Продолжительность безморозного периода – 120 дней (ст. Чулпаново).

Одной из крупных **рек** является полноводный Б.Черемшан. На территории района Б. Черемшан имеет протяженность 465 км. Расход реки достигает 2-3 м<sup>3</sup>/сек. Начинается Б. Черемшан за пределами района и впадает в р. Волгу также за его пределами. Также транзитной является р. Б. Сульча. В нижнем течении она имеет расходы до 0,5-1 м<sup>3</sup>/сек; выше – значительно меньше – до 0,2-0,5 и даже до 0,1 м<sup>3</sup>/сек. На юге района на протяжении 18 км протекает р. Кондурча с левым притоком р. Шламка. Притоки основных рек имеют, как правило, небольшие расходы – 0,1-0,2 м<sup>3</sup>/сек. Многие из них летом пересыхают.

**Грунтовые воды** находятся на глубине от поверхности в 7-15 м. В результате тектонического погружения слоев татарского яруса подземные воды могут иметь напорный характер, причем иногда с большим расходом воды (например, в районе д. Мамыково и др.) на реках Б. и М. Сульчи, где преобладают серые и темно-серые подзолистые почвы, расположенные на коренных глинах и тяжелых суглинках делювия, имеющих малую водопроницаемость, запасы подземных вод пополняются слабо, а потому модули меженных расходов невелики.

### **Глубина промерзания почвы**

Глубина промерзания почвы на конец первой декады марта в среднем по территории Нурлатского муниципального района меньше среднемноголетних значений на 20%.

### **Толщина льда на реках и водохранилищах**



Толщина ледяного покрова на реках и водохранилищах на 1.02.2017 года преимущественно ниже прошлогодних значений и неравномерна. На водотоках с высокими скоростями течения толщина льда не превышает 10 см.

### Дороги

В Нурлатском муниципальном районе общая протяженность дорог регионального значения составляет 396,82 км, в т.ч. с асфальтобетонным покрытием -343,978 км, местного значения – 530,062 км, в т.ч. с асфальтобетонным покрытием – 108,2 км. Имеются на дорогах регионального значения 32 моста, 179 водопропускных труб, на дорогах местного значения- 68 мостов и 87 водопропускных труб.

### Количество, наименование, краткая характеристика рек и водоемов, влияющих на паводковую обстановку в районе

№ п/п	Наименование рек	Краткая характеристика				Наименование населенных пунктов, попадающих в зону возможного затопления
		ширина (м)	глубина (м)	скорость течения (м)	критический уровень (м)	
1.	р.Б Черемшан	8	2	0,05	2,5	д. Бурметьево, п.Заречный
2.	р. Мараса	5	1,5	0,04	2,0	д.Кичкальня
3.	р.Кондурча	10	2	0,04	2,5	д.Светлое Озеро
4.	р.Б.Сульча	8	2	0,03	3,0	д.Мамыково, д.Тюрнясево
5.	р. Аксумлинка	4	1	0,03	1,6	д.Якушкино

### III. Порядок введения в действие плана.

#### 3.1 Порядок введения плана «Половодье»

При повседневной деятельности в комиссии КЧСПБ Нурлатского муниципального района Республики Татарстан проводятся превентивные мероприятия нацеленные на снижение риска возникновения чрезвычайных ситуаций, связанных с весенним половодьем. Одновременно организуется контроль обстановки на водных бассейнах противопаводковыми комиссиями Нурлатского муниципального района.

План «Половодье» вводится в действие на основе прогнозов, данных оперативной информации, поступающих от противопаводковых комиссий, Управления по гидрометеорологии и мониторингу окружающей среды РТ, докладов дежурно-диспетчерских служб министерств, ведомств и организаций при угрозе или возникновении ЧС природного характера, связанных с весенним половодьем.

План может вводиться в полном объеме или его отдельные элементы в зависимости от складывающейся обстановки.



Право введения в действие плана Нурлатского муниципального района предоставляется Председателю КЧС ПБ Нурлатского муниципального района РТ по представлению противопоаводковых комиссий на основании реальной обстановки, сложившейся на территории Нурлатского муниципального района, с обязательным уведомлением МЧС Республики Татарстан.

Председатель КЧС ПБ Нурлатского муниципального района через ЕДДС Нурлатского муниципального района организует постоянное информирование Министерства по делам гражданской обороны и чрезвычайным ситуациям Республики Татарстан, оперативного штаба о ходе проведения мероприятий в районе, о сложившейся обстановке, принимаемых мерах и количестве задействованных сил и средств.

Алгоритм введения в действие плана «Половодье» на местном уровне приведен в **приложении № 1**.

### **3.2 Организация и порядок обеспечения постоянной готовности организаций Нурлатского муниципального района, которые несут ответственность за выполнение мероприятий плана.**

Для координации действий органов управления, сил и средств, проведения рекогносцировки, сбора сведений и оценки обстановки, сложившейся непосредственно в районе стихийного бедствия и своевременной передачи их в оперативный штаб направляются оперативные группы предприятий и организаций, привлекаемых к выполнению мероприятий по плану «Половодье», а также мобильная оперативная группа Нурлатского муниципального района (**приложение № 2**).

В состав оперативного штаба (**приложение № 3**) входят компетентные представители предприятий и организаций Нурлатского муниципального района, которые наделены полномочиями по отдаче предварительных распоряжений подчиненным структурным подразделениям, а также по подготовке предложений для принятия решения Председателем КЧС ПБ района.

Оперативный штаб выполняет следующие задачи:

- содержание в готовности необходимых сил и средств предприятий и организаций Нурлатского муниципального района, привлекаемых к выполнению мероприятий по плану «Половодье»;
- подготовка предложений для принятия решения Председателем КЧС ПБ Нурлатского муниципального района на выполнение мероприятий в условиях чрезвычайных ситуаций природного характера, связанных с весенним половодьем;
- осуществление в установленном порядке сбора и обмена информации между взаимодействующими, вышестоящими и подчиненными органами управления;
- своевременное оповещение и информирование населения, органов местного самоуправления, дежурно-диспетчерских служб предприятий и организаций о возникновении ЧС природного характера и сложившейся обстановки в Нурлатском муниципальном районе;
- координация действий сил и средств предприятий и организаций, привлеченных к выполнению мероприятий по плану «Половодье – 2017»;



-организация взаимодействия с органами военного командования по выделению высокопроходимой, специальной техники, личного состава и команд подрывников.

Организация и порядок обеспечения постоянной готовности организаций Нурлатского муниципального района, которые несут ответственность за безопасное движение транспорта:

- Нурлатское Управление автомобильных дорог ООО «Татнефтор» предназначено для строительства, ремонта, содержания и охраны дорог.

а) По Управлению создана диспетчерско-контрольная служба. Диспетчера дежурят ежедневно с 7 часов до 19 часов и с 19 часов до 7 часов. Контролеры технического состояния а/м дежурят ежедневно, круглосуточно (тел. 90-157, 90-071).

б) Согласно приказа созданы 3 звена (по каждому участку), которые обеспечены необходимой техникой.

в) При введении плана «Половодье» организация переходит в режим круглосуточной работы (3 звена), Нурлатского УАД ООО «Татнефтор» делает заявки объектам экономики о выделении дополнительной техники.

С наступлением весеннего периода и образования гололеда на всех дорогах выставляются дополнительные знаки: «Скользкая дорога» и «Ограничение скорости».

На каждом мосту и переправе дорожным Управлением нанесены отметки по уровню прохождения паводковых вод, ежедневно организован контроль за состоянием рек.

ОАО «Таттелеком» Альметьевский ЗУЭС, Нурлатскому РУЭС провести проверку систем связи с практическим доведением сигнала до всех населенных пунктов, расположенных в зонах возможных подтоплений, организовано через средства массовой информации доведение до населения сведений о складывающейся паводковой обстановке.

ОАО «Нурлатские тепловые сети» произвели очистку отмостков зданий котельных, бойлерных, ГРП, ТП, ЦТП, подкачивающих насосных станций, ИТП от снега, наледей, прочистку всех ливневых стоков и каналов для организационного отвода талых вод. Подготовлены все технические средства и откачивающие устройства на объектах предприятия, используемые для ликвидации аварийных ситуаций в период прохождения весеннего паводка.

Провести тренировки согласно Графику тренировок по взаимодействию комитетов, управлений, учреждений и организаций Нурлатского муниципального района по плану «Половодье» (**Приложение №11**)

### 3.3 Зоны ответственности за водные объекты

Зоны ответственности за водные объекты предприятий и организаций:

№ пп	Реки	Ширина	Глубина	Населенные пункты	Ответственные организация и учреждения за участков водоема
1.	р.Б. Черемшан	8	2	д.Бурметьево,	Бурметьевское

				п.Заречный	поселение, Зареченское поселение
2.	р. Мараса	5	1,5	д.Кичкальня	Кичкальнинское поселение
3.	р.Кондурча	10	2	д.Светлое Озеро	Ново-Иглайкинское поселение
4.	р.Б.Сульча	8	2	д.Мамыково, д.Тюрнясево	Мамыковское поселение, Тюрнясевское поселение
5.	р. Аксумлинка	4	1	д.Якушкино	Якушкинское поселение

Гидротехнические сооружения (пруды) закреплены

№ п/п	Местонахождения, наименование землепользования сельхоз- предприятия. Расположение		Ответственные за безопасное функционирование прудов- сельские поселения и сельхозпредприятия
1	ООО «Нурлат сэтэ»	с. Селенгуши	Селенгушское поселение
2	КФХ Ахунова	д. Амзя	Амзинское поселение
3	ООО АФ «Южный»	д. Русское Богдашкино	Богдашкинское поселение
4	ООО «Нурлат сэтэ» Мамыковское отделение	д.Мамыково	Мамыковское поселение

### 3.4 Порядок привлечения сил и средств организаций к выполнению мероприятий

Ведомственные силы и средства привлекаются на основании решения соответствующих руководителей и по заранее разработанным планам. Количество привлекаемых сил и средств определяется исходя из прогнозов и реально складывающейся обстановки, а также объема выполняемых задач:

МУП «УК ЖКХ» - 1 экскаватор 3223, 1 трактор МТЗ «Парс», 1 аценизаторская автомашина КамаЗ»

НУЭООС - 1 экскаватор

НУАД «Татнефтедор» -1 погрузчик, 1 самосвал, 1 грейдер

ОАО «НПТС» - 1 ЮМЗ – экскаватор, 1 самосвал

НГДУ «ТатРИТЭКнефть»-1 погрузчик, 1 Т-170

ООО «Нурлатское УТТ» - К-702 с отвалом – 1 шт., 1 погрузчик, 1 Т-170

ООО «МТС» - 4 Камаза самосвала

ООО «Нурлатавтотранс» - 3 Камаз-самосвала

ООО «ТНГ-НурГИС» - К-700 погрузчик, 1 самосвал

ЗАО «Нурлатский сахар» - 1 погрузчик

ЗАО «Предприятие «Кара Алтын» - 1 тяжелый грейдер



ООО «СВАБ»- 1 К-700  
ООО «ТНГК-Развитие» -1 К-700 или Т-170  
ОАО ХК «Татнефтепродукт» филиал «Нурлатнефтепродукт» -1 К-700  
ООО «УТП+»- 2 самосвала  
ОАО «Татнефтеотдача» -1 К-700  
РУЭС - 1 МТЗ экскаватор  
Нурлатский аграрный техникум -1 Т-150  
ОАО «Нурлатское АТП»- 2 автобуса  
НГДУ «Нурлатнефть»-УДС кран  
Нурлатский филиал ООО «Бурение-НУБР» - УДС МТЗ «Парс»  
ООО «ЛУТР» - Агрегат

### **3.5. Порядок наращивания сил и средств в связи с ухудшением паводковой обстановки.**

Порядок дополнительного привлечения людских ресурсов, техники, материально-технических средств, продовольствия и медикаментов определяет руководитель Исполкома Нурлатского муниципального района исходя из конкретной паводковой обстановки сложившейся на данной территории с учетом возможностей отраслей экономики муниципального района. При недостаточности сил и средств, руководства муниципального района могут выйти с ходатайством об оказании помощи на Председателя комиссии по чрезвычайным ситуациям и обеспечению пожарной безопасности Республики Татарстан, министерства и ведомства Республики Татарстан.

## **IV. Задачи предприятий и организаций**

В повседневной деятельности предприятий и организации Нурлатского муниципального района проводят следующие мероприятия и работы:

Нурлатское Управление автомобильных дорог ООО «Татнефтор» занимается строительством, ремонтом, содержанием и охраной дорог и дорожных сооружений; осуществлением мероприятий по предупреждению и ликвидации аварий, выпуском строительных материалов (битумоминеральные и асфальтобетонные смеси, бетон, раствор, железобетонные изделия, щебень, минеральный порошок и т.д.).

Управление автомобильных дорог осуществляет следующие виды деятельности:

- установка защитных дорожных ограждений, дорожных знаков;
- эксплуатация автомобильных дорог общего пользования;
- эксплуатация дорожных сооружений (мостов, тоннелей, путепроводов);
- эксплуатация стоянок для автотранспортных средств;
- текущий и капитальный ремонт автомобильных дорог;
- производство изделий из бетона, гипса, цемента;
- производство асфальта.

Все дорожные предприятия в период весеннего половодья обеспечивают:

- подготовку ливневой канализации к приему талых вод;
- своевременно очищают от снега и льда ливневые стоки, кюветы, мосты, переходы, дороги, трубы под дорогами для пропуска талых вод;



- проверяют состояние оградительных дамб, опор мостов (при необходимости проверяют мероприятия по их укреплению);
- обеспечивают безаварийный пропуск ледохода у мостов через реки на своих территориях;
- завозят необходимое количество материалов для организации движения пешеходов и техники через участки предполагаемого затопления тальми водами;
- на все разрушения, вызванные ледоходом и паводковыми водами, составляют акты с описанием причин разрушений, сроков восстановления и немедленно приступают к их устранению.

ТСЖ, обеспечивает своевременную очистку крыш зданий от снега, защиту подвальных помещений и технических подполий от затопления, очистку от наледи желобов и водосточных труб.

Нурлатский РУЭС проводит проверку состояния воздушных линий электропередач в районах возможного затопления (вблизи рек, водоемов), исключая заваливание опорных столбов, обрыв проводов в период весеннего половодья.

МУП «УК ЖКХ», ООО «Промочистка», ООО «УК ЖКХ» принимает меры по защите очистных сооружений от затопления тальми водами.

Руководители предприятий и организаций, дислоцирующихся вблизи рек и водоемов, разрабатывают план мероприятий по обеспечению нормальной работы своих объектов и предотвращению аварийных ситуаций в зонах возможного затопления.

Управление сельского хозяйства и продовольствия, главы сельских поселений:

- обеспечивают своевременную вывозку из возможных зон затопления имеющихся ценностей, подготавливают необходимые материальные ресурсы для осуществления работ во время половодья;
- на период половодья в управлениях установлено круглосуточное дежурство ответственных работников;
- принимают своевременные меры по подготовке и пропуску паводка на прудах и обеспечивают сохранность оросительных систем поливного оборудования.

При **получении сигнала** для ввода в действие плана «Половодье» руководители предприятий и организаций действуют согласно своих ранее разработанных оперативных планов, уделяя особое внимание:

- на своевременное доведение информации до подчиненных структурных подразделений;
- организацию круглосуточного дежурства руководящего состава;
- организацию управления структурными подразделениями;
- организацию взаимодействия и взаимного обмена информацией между дежурно-диспетчерскими службами предприятий и организаций, привлекаемых к выполнению мероприятий плана Половодье;
- неукоснительное выполнение решений председателя КЧС и ОПБ Нурлатского муниципального района, рабочей группы КЧС и ОПБ;



-представление своевременного доклада о выполненных мероприятиях и привлеченных силах и средствах.

Для проведения оперативных работ в паводковый период Исполнительный комитет города Нурлат Нурлатского муниципального района создает маневренные группы, оснащенные транспортом, водооткачивающими средствами и необходимым инвентарем.

ООО «Промочистка» усиливает контроль качества подаваемой населению питьевой воды и состоянием иловых полей очистных сооружений.

Исполнительный комитет Нурлатского муниципального района обеспечивает оповещение и контролирует прибытие сил и средств, привлекаемых на период паводка к местам проведения аварийно-спасательных и других неотложных работ.

Отдел МВД России по Нурлатскому району РТ и г. Нурлат организует регулирование движения транспорта и охрану общественного порядка и материально-культурных ценностей в районах подтопления.

Отдел территориального развития Исполнительного комитета заблаговременно обеспечивает необходимый запас продовольственных товаров в магазинах, в возможных зонах подтопления.

ГАУЗ «Нурлатская ЦРБ» обеспечивает оперативное оказание медицинской помощи населению и создание запаса лекарственных и перевязочных средств в лечебных учреждениях (**Приложение №4**).

ТСЖ уточняет расчет временного размещения жителей, пострадавших от подтопления в период паводка и готовность маневренного жилого фонда для переселения семей в случае подтопления домов и зданий.

Территориальный отдел ТО Роспотребнадзора по РТ (по согласованию) в целях недопущения возникновения и распространения массовых инфекционных заболеваний, в том числе острых кишечных инфекций, организовать проведение санитарно-гигиенических и противоэпидемических мероприятий на территории Нурлатского муниципального района:

- ведение эпидемиологической разведки;
- усиление контроля за объектами питания и водоснабжения;
- дезинфекцию, дезинсекцию и дератизацию;
- проведение профилактических прививок населению и личному составу спасательных формирований в зоне бедствия.

Исполнительный комитет Нурлатского муниципального района, при необходимости, готовит сообщение для населения Нурлатского муниципального района о текущей паводковой обстановке и проводимых в районе мероприятиях по защите населения и территории района от подтоплений и по распоряжению председателя Комиссии по предупреждению и ликвидации чрезвычайных ситуаций и обеспечению пожарной безопасности и передает его через средства массовой информации.

Предприятия и организации, привлекаемые к выполнению мероприятий плана, для решения вопросов жизнеобеспечения, включают своих представителей в состав оперативного штаба



При необходимости, для решения вопросов по своему направлению деятельности непосредственно в местах возникновения чрезвычайных ситуаций, связанных с весенним половодьем, от министерств, ведомств и организаций, привлекаемых по плану «Половодье», высылаются оперативные группы, указанные в **приложении № 2**.

#### **V. Силы и средства, привлекаемые к выполнению мероприятий плана “Половодье”**

К ликвидации последствий чрезвычайных ситуаций природного характера, связанных с весенним половодьем, а также для решения вопросов жизнеобеспечения, привлекаются структурные подразделения, силы и средства от:

ФГКУ «125 ПСЧ ФГКУ «11 ОФПС по Республике Татарстан»;  
ТСЖ Нурлатского муниципального района;  
Государственное автономное учреждение здравоохранения «Нурлатская центральная районная больница»;  
Отдел МВД России по Нурлатскому району РТ;  
Отдел территориального развития Исполнительного комитета Нурлатского муниципального района;  
РУЭС Нурлатского муниципального района;  
«ГАЗПРОМ» ООО «ТРАНГАЗ» -Казань ЭПУ «Нурлатгаз»;  
Нурлатские РЭС;  
ООО «Промочистка»;  
ОАО «Нурлатское АТП»;  
ОАО ХК «Татнефтепродукт» филиал Нурлатнефтепродукт;  
МУП «УК ЖКХ».

#### **5.1. Силы и средства, привлекаемые к выполнению мероприятий плана по предотвращению чрезвычайных ситуаций, связанных с паводковыми явлениями на территории района**

Основными задачами всех привлекаемых сил является проведение всего комплекса мероприятий предотвращающих возникновение чрезвычайных ситуаций, связанных с паводковыми явлениями. Своевременное создание противопаводковых комиссий:

- в сельских поселениях и сельхозпредприятиях муниципального района;
- в филиале ОАО ПРСО «Татавтодор»;
- в Нурлатский РУЭС
- районной газовой службе;
- филиала «Татнефтепродукт».

Подготовка сил и средств, привлекаемых к выполнению противопаводковых мероприятий при введении оперативного плана «Половодье»:

- ГАУЗ «Нурлатская ЦРБ»;
- ФГКУ «125 ПСЧ ФГКУ «11 ОФПС по Республике Татарстан»;
- МКУ «Управление гражданской защиты»;



- отдел МВД России по Нурлатскому району;
- районный узел электросвязи;
- филиал «Татнефтепродукт»;

Предусмотрены включение представителей организаций в состав противопаводковых комиссий.

<b>Предприятия, выделяющие инертные материалы</b>				
№	Наименование	ФИО руководителя (телефоны)	Наименование материалов	Чем вывозитс я (марка и кол-во техники)
1.	НУАД ООО «Татнефтедор»	Сафиуллин Рафис Салимович 90-088, 90-071	некондиционные ж/б изделия 25 м <sup>3</sup> , товарный бетон – 200 м <sup>3</sup>	КамАЗ самосвал- 6
3.	ООО «СпецЭнергоМонтаж»	Афанасьев Николай Прокопьевич 2-60-97,2-60-75	некондиционные ж/б изделия 25 м <sup>3</sup> , товарный бетон – 200 м <sup>3</sup>	КамАЗ самосвал- 3

Расчет сил и средств, привлекаемых для проведения поисковых и аварийно-спасательных работ, а также районы ответственности указаны в **приложении № 5**.

#### **VI. Организация оповещения и связи**

Оповещение рабочей группы КЧС ПБ Нурлатского муниципального района, министерств, ведомств и организаций, привлекаемых к выполнению мероприятий по плану «Половодье» организуется диспетчерами ЕДДС Нурлатского муниципального района, согласно схеме оповещения (**приложение № 6**).

При введении в действие и выполнении мероприятий по плану «Половодье» связь между министерствами, ведомствами и организациям осуществляется в соответствии со схемой организации связи.

В целях оперативного информирования и реагирования по складывающейся обстановке в угрожаемых затоплению районах используется пароль «Бедствие», дающий право внеочередного ведения переговоров с оплатой по обычному тарифу для ответственных работников МЧС Республики Татарстан по специальным удостоверениям и по паролю «Паводок» членам рабочей группы КЧС ПБ Нурлатского муниципального района.

Обеспечение сил, участвующих при выполнении работ по плану «Половодье – 2017» средствами связи осуществляется:

- подвижными узлами связи Министерства информатизации и связи Республики Татарстан;



- ведомственная сеть связи сельхозпредприятий района и организаций, учреждений района
- мобильные телефоны операторов связи «МТС», «Мегафон» и «Татинком»

При выходе из строя проводных средств связи и оповещения, оповещение и ведение переговоров осуществляется с использованием радиосети Министерства информатизации и связи Республики Татарстан «Волна». Радиопередатчики радиосети «Волна» находятся в Нурлатском РУЭС.

## **VII. Порядок действий оперативных служб взаимодействующих органов.**

### **7.1 Первоначальные действия при получении сигнала**

При получении информации о затоплениях или подтопленных населенных пунктов: объектов экономики, размыве дорожного полотна и других происшествиях, связанных с паводковыми явлениями (разработать аналогично республиканского):

#### **Дежурный диспетчер ЕДДС Нурлатского муниципального район:**

-докладывает: старшему оперативному дежурному МЧС РТ, начальнику Нурлатского гарнизона пожарной охраны;

- оповещает оперативного дежурного Отдела МВД России по Нурлатскому району.

- докладывает главе Нурлатского муниципального района; руководителю исполнительного комитета – председателю КЧС и ПБ Нурлатского муниципального района, а при его отсутствии заместителю руководителя исполнительного комитета;

- постоянно информирует ЦУКС МЧС РТ о складывающейся обстановке

#### **Оперативный дежурный Отдела МВД России по Нурлатскому району:**

- оповещает дежурного диспетчера ЕДДС Нурлатского муниципального района;

- немедленно докладывает главе Нурлатского муниципального района; руководителю исполнительного комитета – председателю КЧС и ПБ;

- организует непрерывный сбор информации;

#### **Дежурный по ГИБДД:**

- оповещает оперативного дежурного Отдела МВД России по Нурлатскому району;

- оповещает дежурного диспетчера ЕДДС Нурлатского муниципального района; взаимодействующие министерства и ведомства;

- предупреждает начальника автовокзала о задержании рейсов и вахтовых автобусов;

- при необходимости, по указанию начальника Отдела МВД России по Нурлатскому району и согласованию с Председателем КЧС ПБ ограничивает (останавливает) движение транспорта на опасных участках дорог;

-направляет ближайшие патрульные экипажи ГИБДД к месту скопления транспортных средств для обеспечения беспрепятственного проезда привлекаемых для ликвидации чрезвычайной ситуации сил и средств, а также сопровождения автомобильного транспорта с эвакуируемым населением;



- постоянно информирует дежурного диспетчера ЕДДС Нурлатского муниципального района о складывающейся обстановке на дорогах, применяемых мерах и проблемах, требующих разрешения с участием взаимодействующих министерств и ведомств;

**Диспетчер Нурлатского УАД ООО «Татнефтедор»:**

- докладывает руководителю Нурлатского УАД ООО «Татнефтедор»;  
- немедленно оповещает организации, задействованные по плану «Половодье»;  
- принимает меры по оповещению водительского состава техники своего предприятия;  
- устанавливает связь с местами заторов;  
- периодически докладывает дежурному диспетчеру ЕДДС Нурлатского муниципального района о ходе ликвидации заторов.

**Дежурный службы «Скорой помощи» (03):**

- направляет к месту возникновения чрезвычайной ситуации медицинские формирования, информирует дежурного диспетчера ЕДДС Нурлатского муниципального района;  
- координирует действия сил и средств, привлекаемых для медицинского обеспечения людей, оказавшихся в местах затоплений и подтоплений.

**7.2 Координация действий организаций для эффективности действий по предотвращению и ликвидации последствий чрезвычайных ситуаций, связанных с паводковыми явлениями**

Координация действий, при введении в действие плана «Половодье», организаций для эффективности действий по предотвращению и ликвидации последствий чрезвычайных ситуаций, связанных с паводковыми явлениями происходит по следующему принципу:

дежурный диспетчер ЕДДС Нурлатского муниципального района:

- при введении оперативного плана «Половодье» оповещает органы управления по делам ГО и ЧС Нурлатского муниципального района РТ, на территории которых возникли аварийные ситуации, задействованные министерства и ведомства;  
- координирует действия сил и средств, привлекаемых к проведению поисково-спасательных работ и мероприятий по жизнеобеспечению людей;  
- обеспечивает постоянное взаимодействие с заинтересованными дежурно-диспетчерскими службами;  
- постоянно информирует ЦУКС МЧС РТ о складывающейся обстановке;

Оперативный дежурный Отдела МВД России по Нурлатскому району:

- направляет подразделения охраны общественного порядка к местам эвакуации населения и массового скопления транспортных средств;  
- организует непрерывный сбор информации;



- постоянно информирует дежурного диспетчера ЕДДС Нурлатского муниципального района о складывающейся обстановке на дорогах, применяемых мерах и проблемах, требующих разрешения с участием взаимодействующих министерств и ведомств;

Дежурный по ГИБДД:

- при необходимости, по указанию начальника Отдела МВД России по Нурлатскому району и согласованию с Председателем КЧС ПБ ограничивает (останавливает) движение транспорта на опасных участках дорог;

-направляет ближайшие патрульные экипажи ГИБДД к месту скопления транспортных средств для обеспечения беспрепятственного проезда привлекаемых для ликвидации чрезвычайной ситуации сил и средств, а также сопровождения автомобильного транспорта с эвакуируемым населением;

-поддерживает постоянную связь с местом стихийного бедствия;

-при заступлении на дежурство узнает погоду на ближайшие сутки;

-постоянно информирует дежурного диспетчера ЕДДС Нурлатского муниципального района о складывающейся обстановке на дорогах, применяемых мерах и проблемах, требующих разрешения с участием взаимодействующих организаций и предприятий.

Диспетчер Нурлатского УАД ООО «Татнефтор»:

-уточняет количество, типы и марки выделенной техники с промышленных предприятий и строительных организаций на закрепленные участки автомобильных дорог;

-докладывает дежурному диспетчеру ЕДДС Нурлатского муниципального района о количестве выделенной техники конкретно по участкам дорог;

-периодически докладывают дежурному диспетчеру ЕДДС Нурлатского муниципального района о ходе ликвидации заторов;

Дежурный службы «Скорой помощи» (03):

- координирует действия сил и средств, привлекаемых для медицинского обеспечения людей, оказавшихся в местах затоплений и подтоплений.

## **VIII. Организация материально-технического, продовольственного, медицинского и финансового обеспечения**

### **8.1.Определение вида и количества материальных средств и мест их сосредоточения;**

Организация материально-технического и медицинского обеспечения населения, попадающего в зону подтопления, возложена на подведомственные организации ГАУЗ «Нурлатская ЦРБ», Территориальный отдел управления Роспотребнадзора, ОАО ХК «Татнефтепродукт» филиал Нурлатнефтепродукт».

В настоящем плане заложены следующие принципы обеспечения:



-в населенные пункты, попадающие в зону подтопления, но не подлежащие эвакуации, необходимые материальные средства (продовольствие, медикаменты, ГСМ и т.д.) завозятся заранее;

-всестороннее жизнеобеспечение населения, подлежащего эвакуации, производится силами и средствами министерств, ведомств и организаций Нурлатского муниципального района согласно ранее проведенных расчетов.

Обеспечение людей горячим питанием и продовольствием в местах эвакуации пострадавшего населения осуществляется силами и средствами Отдел территориального развития Нурлатского муниципального района, руководителями муниципальных образований, с привлечением стационарных пунктов питания и торговли, а при необходимости с использованием подвижных пунктов питания и продовольственного снабжения

№ п/п	Наименование с\х	Ф.И.О.	№ телефона	№ телефона	№ телефона (сот)
1.	Нурлатский филиал ЗАО "Восток Зернопродукт" отряд Мараса	Сафин Рашид Мунирович-начальник отряда	4-54-30 ф	4-54-22	8-927-036-11-61
	Нурлатский филиал ЗАО "Восток Зернопродукт" отряд Кичкальня	Гафиятуллин Раис Анасович начальник отряда	4-42-22ф	4-42-31	8-927-036-12-95
2.	КФХ "Сулейманов"	Хайдарзянов Ирек Салихзянович	3-95-03ф		8 927 406 1695
3.	ООО "Нурлат сәте"	Микушкин Олег Александрович	2-39-90	92893	
4.	ООО АФ «Южная»	Сабиров Марат Жабинович	3-31-18	3-30-33 3-31-22 ф	
5.	ООО "НурлатАгро"	Понин Дмитрий Гермонович	2-03-49	2-02-52	
6.	ООО АФ "ИРС"	Куркаев Саит-Магомет Алаудинович	4-35-25ф	4-35-43	8-927-033-81-08
7.	ООО «Колос»	Камалов Ирек Шагринович	2-47-95	2-48-28	8-919-623-52-14
8.	ООО «Аграрий»	Хамзин Рашит Рафикович	4-03-58		
9.	ООО "Космос"	Чахмахчев Роланд Саввич	9-02-02	9-01-16 ф	8-927-247-94-44 99340

Обеспечение доставки и заправка автотранспорта ГСМ осуществляется силами и средствами ОАО ХК «Татнефтепродукт», его структурными подразделениями ОАО ХК «Татнефтепродукт» филиал «Нурлатнефтепродукт».

Организация медицинского обеспечения возлагается на структурные подразделения Министерства здравоохранения Республики Татарстан и Службы



медицины катастроф Республики Татарстан. Медицинское обеспечение включает в себя комплекс организационных, лечебно-эвакуационных мероприятий, направленных на повышение готовности территориальных учреждений здравоохранения. Дальнейшая эвакуация пострадавших производится в ближайшие профильные лечебно-профилактические учреждения.

Для проведения первоочередных аварийно-восстановительных и других неотложных работ используются объектовые, местные и республиканские резервы материальных ресурсов для ликвидации чрезвычайных ситуаций

Финансовое обеспечение мероприятий по предупреждению и ликвидации чрезвычайных ситуаций, связанных с весенним половодьем осуществляется за счет привлечения финансовых средств городских округов и муниципальных районов, ведомств, организаций и предприятий республики.

При возникновении чрезвычайных ситуаций на территории нескольких районов или при недостатке финансовых средств, выделяемых из местных и ведомственных бюджетов, привлекаются финансовые средства из республиканского бюджета.

**8.2. Организация жизнеобеспечения пострадавшего населения (порядок обеспечения пострадавшего населения горячим питанием, предметами первой необходимости; наличие подвижных пунктов питания, вещевого и продовольственного снабжения, подвоза ГСМ; созданные пункты временного размещения для приема пострадавшего населения от наводнения в весенний паводковый период на территории Нурлатского муниципального района)**

Одной из ответственных и основных задач территориальной подсистемы РСЧС Республики Татарстан при возникновении чрезвычайной ситуации является первоочередное жизнеобеспечение населения.

Основными силами и средствами при решении задач по первоочередному жизнеобеспечению населения являются специально выделенные и подготовленные органы управления, специалисты соответствующих министерств, ведомств, организаций и предприятий, а также органов местного самоуправления, несущие ответственность за организацию жизнеобеспечения населения и осуществляющих свою деятельность на территории Республики Татарстан.

### **8.2.1 Общие положения**

**Система жизнеобеспечения населения** - сочетание органов управления, организаций, учреждений и предприятий с их связями, создающее и поддерживающее условия для жизнедеятельности населения. Система жизнеобеспечения состоит из подсистем, реализующих для населения соответствующие его виды.

**Жизнеобеспечение населения в чрезвычайных** - совокупность взаимоувязанных по времени, ресурсам и месту проведения силами и средствами Единой государственной системы предупреждения и ликвидации чрезвычайных



ситуаций (РСЧС) мероприятий, направленных на создание и поддержание условий, минимально необходимых для сохранения жизни и поддержания здоровья людей в зонах чрезвычайной ситуации, на маршрутах их эвакуации и в местах размещения эвакуированных по нормам и нормативам для условий ЧС, разработанным и утвержденным в установленном порядке.

**Первоочередные потребности населения в чрезвычайных ситуациях** - набор и объемы жизненно важных материальных средств и услуг, минимально необходимых для сохранения жизни и поддержания здоровья людей в чрезвычайных ситуациях.

**Первоочередное жизнеобеспечение населения в зоне чрезвычайной ситуации** - своевременное удовлетворение первоочередных потребностей населения в зоне чрезвычайной ситуации.

**Управление жизнеобеспечением населения в чрезвычайных ситуациях** - осуществление исполнительной властью в органами местного самоуправления всех уровней, специально уполномоченными на решение задач в области защиты населения и территорий от чрезвычайных ситуаций, заблаговременной подготовки системы и подсистем жизнеобеспечения населения в чрезвычайных ситуациях к функционированию в чрезвычайных ситуациях, а также оперативное управление процессом жизнеобеспечения населения в чрезвычайных ситуациях непосредственно после появления угрозы или факта возникновения источника чрезвычайной ситуации.

**Подготовка системы жизнеобеспечения населения в чрезвычайных ситуациях** - планирование и проведение постоянно действующими органами управления по делам гражданской обороны и чрезвычайным ситуациям комплекса мероприятий по повышению надежности и устойчивости функционирования системы жизнеобеспечения населения в чрезвычайных ситуациях.

**Силы жизнеобеспечения населения в чрезвычайных ситуациях** - подразделения и формирования, осуществляющие предоставление населению различных видов жизнеобеспечения в зонах чрезвычайной ситуации.

**Резерв материальных ресурсов для жизнеобеспечения населения в чрезвычайных ситуациях** - запасы материальных средств, заблаговременно накапливаемые для жизнеобеспечения населения в чрезвычайной ситуации.

**Показатель устойчивости системы жизнеобеспечения населения в чрезвычайных ситуациях** - отношение возможностей системы жизнеобеспечения населения в чрезвычайных ситуациях по выполнению стоящих перед ней задач после воздействия поражающих факторов источника чрезвычайной ситуации к ее возможностям до возникновения чрезвычайных ситуаций.

### **8.2.2 Порядок обеспечения пострадавшего населения горячим питанием, предметами первой необходимости**

№ п/п	Наименование продуктов	Единицы измерения	Количество
1	Хлеб из смеси ржаной обдирный из	г/чел. в сутки	250



	пшеничной муки 1 сорта		
2	Хлеб белый из пшеничной муки 1 сорта	г/чел. в сутки	250
3	Мука пшеничная 2 сорта	г/чел. в сутки	15
4	Крупа разная	г/чел. в сутки	65
5	Макаронные изделия	г/чел. в сутки	20
6	Молоко и молокопродукты	г/чел. в сутки	270
7	Мясо и мясопродукты	г/чел. в сутки	100
8	Рыба и рыбопродукты	г/чел. в сутки	75
9	Животные жиры	г/чел. в сутки	50
10	Сахар	г/чел. в сутки	50
11	Соль	г/чел. в сутки	20
12	Чай	г/чел. в сутки	1
13	Картофель	г/чел. в сутки	400
14	Капуста	г/чел. в сутки	75
15	Свекла	г/чел. в сутки	15
16	Морковь	г/чел. в сутки	25
17	Лук	г/чел. в сутки	25
18	Огурцы, помидоры, коренья, зелень	г/чел. в сутки	10
19	Сигареты	пачек/чел. сут.	1
20	Спички	коробок/чел.сут.	1

Пос  
тав  
щик  
ом  
про  
дов  
оль  
стве  
нны  
х  
това  
ров  
и  
това  
ров  
пер  
вой

необходимостью является Нурлатский филиал ООО «Татнефть УРС», ООО «Фартуна», ООО «Оптовик» ТЦ ЭССЕН. Обеспечение горячим питанием пострадавших и участников поисково – спасательных операций будут выполнять также рабочие столовые сельхозпредприятий муниципального района. При организации вопросов жизнеобеспечения пострадавшего населения рекомендуется также использовать, ниже прилагаемую таблицу:

#### Нормы обеспечения населения основными продуктами питания

Пищевой состав набора продуктов по нормам включает:

- белков – 63 г (10% калорийности);
- жиров - 62 г (23% калорийности);
- углеводов – 410 г (67% калорийности).

Калорийность суточного рациона 2522 Ккал.

#### Расчет потребности в основных продуктах питания, требующихся для оказания помощи населению, пострадавшему в результате ЧС

Наименование продуктов питания	Ед. Из.	Норма потребления на 1 чел. в сутки	Количество пострадавших чел.	Необходимо выделить на 10 дней
<b>1. Сухие пайки</b>				
Консервы мясные	кг	0,25	8 000	20 000
Консервы мясорастительные	кг	0,5	8 000	40 000
Сахар рафинад	кг	0,135	8 000	10 800
Чай	кг	0,002	8 000	160
<b>2. Продукты питания</b>				
Мясо или	кг	0,21	8 000	16 800
Консервы мясные	кг	0,25	8 000	20 000



Наименование продуктов питания	Ед. Из.	Норма потребления на 1 чел. в сутки	Количество пострадавших чел.	Необходимо выделить на 10 дней
Масло коровье	кг	0,03	8 000	2 400
Масло растительное	кг	0,026	8 000	2 080
Консервы рыбные	кг	0,036	8 000	2 880
Консервы молочные	кг	0,03	8 000	2 400
Сахар	кг	0,094	8 000	7 520
Соль	кг	0,02	8 000	1 600
Чай	кг	0,003	8 000	240
Хлеб и х/б изделия	кг	0,47	8 000	37 600
Крупа и макаронные издел.	кг	0,05	8 000	4 000
Картофель, овощи и фрукты	кг	0,555	8 000	44 400
Жиры	кг	0,027	8 000	2 160
Молоко и молочные продук.	кг	0,98	8 000	78 400
Яйца	шт	0,7	8 000	56 000
Мыло хозяйственное	кг	0,005	8 000	400
Табачное сырье (50% курящих)	кг	0,009	8 000	720
<b>3. Детское питание</b>				
Сухие молочные адаптированные смеси	кг	0,125	2 000	2 500
Консервы мясные для детского питания	кг	0,1	2 000	2 000
Пюре фруктовые и овощные	кг	0,25	2 000	5 000
Соки фруктовые для детского питания	кг	0,25	2 000	5 000
<b>4. Обеспечение водой</b>				
На хозяйственно – питьевые нужды	л/чел	240	10 000	24 000 000
(не более 5 суток)	л/чел	10	10 000	1 000 000

### Нормы обеспечения населения водой

Вид водопотребления	Нормы водообеспечения, (дм куб/чел-сут) для режимов		
	I	II	III
1. Питье	2,5/5,0		
2. Приготовление пищи, умывание	-	7,5	
в том числе:			
- приготовление пищи и мытье кухонной посуды		3,5	
- мытье индивидуальной посуды		1,0	
- мытье лица и рук		3,0	
3. Удовлетворение санитарно - гигиенических потребностей человека и обеспечение санитарно – гигиенического состояния помещения	-	-	21,0
Всего	2,5 / 5,0	10,0 / 12,5	31,0 / 33,5



Примечания:

1. В числителе указаны нормы водообеспечения для питья взрослого населения и подростков (от 14 лет и старше), а в знаменателе – нормы для детей от 1 года и до 14 лет и кормящих матерей.

2. Нормы водообеспечения даны для климатической зоны II. Для зоны I нормы умножаются на коэффициент 1,3, а для зоны III – на коэффициент 1,6.

3. Для лечебных нужд приведенные в таблице нормы увеличиваются на 5 дм куб в сутки на каждого больного, находящегося в лечебном учреждении, независимо от климатической зоны и режима водообеспечения.

4. Норму для питья людям, выполняющим работу различной категории тяжести, умножают на коэффициенты, приведенные в нижеследующей таблице:

5.

Категория работ	Коэффициент
Легкая – I	1,125
Средней тяжести – II	1,250
Па	1,330
Пб	1,540
Тяжелая – III	1,750

6. Норму водообеспечения для питья людям, находящимся большую часть суток в помещении с повышенной температурой, умножают на коэффициенты, приведенные в нижеследующей таблице:

Температура воздуха в помещении, градусы	Коэффициент
20-22	1,00
25	1,35
30	2,30
35	3,35
37	4,00

Продовольственные товары, предназначенные обеспечения сил РСЧС и пострадавшего населения, должны быть пригодными к употреблению без дополнительной кулинарной обработки, иметь длительные сроки хранения и защитную тару не ниже первой категории.

В перечне товаров первой необходимости для пострадавшего населения рекомендуется предусмотреть одежду, обувь, посуду, ткани, галантерейные изделия и прочие промышленные товары.

#### Рекомендуемые комплекты одежды, белья и обуви для выдачи пострадавшему населению.

Наименование сезона (времени года)	Для мужчин		Для женщин	
	Наименование одежды, белья, обуви	Количество	Наименование одежды, белья, обуви	Количество
Вариант 1 (летний сезон)	Брюки	1	Платье летнее	1
	Сорочки	1	Чулки, пара	1
	Носки, пара	1	Белье нательное	1



Наименование сезона (времени года)	Для мужчин		Для женщин	
	Наименование одежды, белья, обуви	Количество	Наименование одежды, белья, обуви	Количество
	Белье нательное (майки, трусы)	1	(комплект из 2-х предметов)	
	Обувь летняя, пара	1	Обувь летняя, пара	1
Вариант 2 (зимний сезон)	Пальто, куртка	1	Пальто, куртка	1
	Костюм	1	Платье, костюм	1
	Сорочка	1	Белье нательное	1
	Белье нательное (комплект из 2-х предметов)	1	(комплект из 2-х предметов)	
	Носки, пара	1	Чулки, пара	1
	Шапка	1	Платок головной	1
	Обувь, пара	1	Шапка вязаная	1
	Перчатки, варежки, пара	1	Обувь, пара	1
Вариант 3 (осенне – весенний сезон)	Плащ, куртка	1	Плащ, куртка	1
	Костюм	1	Платье, костюм	1
	Сорочка	1	Белье нательное	1
	Белье нательное (комплект из 2-х предметов)	1	(комплект из 2-х предметов)	
	Носки, пара	1	Чулки, пара	1
	Головной убор (кепи, береты)	1	Платок головной	1
	Обувь, пара	1	Обувь, пара	1

### Нормы обеспечения населения предметами первой необходимости

№№ п/п	Наименование предметов	Единицы измерения	Количество
1	Миска глубокая металлическая	шт/чел	1
2	Ложка	шт/чел	1
3	Кружка	шт/чел	1
4	Ведро	шт на 10 чел	2
5	Чайник металлический	шт на 10 чел	1
6	Мыло	г/чел/мес	200
7	Моющие средства	г/чел/мес	500
8	Постельные принадлежности	компл/ чел	1

**Расчет** наличия и вместимости пунктов временного размещения пострадавшего населения от наводнения в весенний паводковый период на территории Нурлатского муниципального района в **приложении №7**

### IX. Информация о населенных пунктах, объектах Нурлатского муниципального района в местах возможного затопления.

В Нурлатском муниципальном районе в зону возможного затопления в период весеннего половодья попадают:



1.	Бурметьево, Заречный	прилегающие дома к реке Б.Черемшан
2.	Кичкальня	прилегающие дома к реке Мараса
3.	Светлое Озеро	прилегающие дома к реке Кондурча
4.	Мамыково, Тюрясево	прилегающие дома к реке Б.Сульча
5.	Якушкино	прилегающие дома к реке Аксумлинка

**Приложение №8, №9, №10 –Учетные карточки).**

**На период весеннего половодья выполнить следующие мероприятия:**

- ввести в боевые расчеты ПЧ 125 пожарные автомобили на шасси повышенной проходимости, доукомплектовав их двойным нормативным запасом напорных пожарных рукавов.

Для этого: с получением указания в ПЧ 125 ввести в боевой расчет АЦ-40. Доукомплектовать пожарные автомобили пожарно-техническим вооружением и аварийно-спасательным оборудованием согласно нормы табеля положенности, установленной исходящим письмом №29-1218-34 от 20 февраля 2007 года ГУ МЧС России по РТ.

Доукомплектование пожарных автомобилей двойным нормативным запасом напорных пожарных рукавов для прокладки магистральных и рабочих линий осуществлять из складских запасов управления.

- для поиска и спасания людей на водных объектах, для доставки личного состава к зонам возможного затопления предусмотреть необходимое количество плавсредств. Поисково-спасательный отряд (ПСО) города в штате имеет три плавсредства. Способ и средства доставки плавсредств осуществляется грузовым автомобилем КамАЗ.

В связи с тем, что муниципальный район имеет малое количество рек, и имеющиеся реки оборудованы стационарными мостами во всех населенных пунктах, наличие плав средств для доставки пожарной техники к месту происшествия не требуется.

**Порядок привлечения сил и средств пожарных подразделений территории Нурлатского муниципального района и приспособленной для пожаротушения техники организаций и предприятий**

Силы и средства пожарных подразделений Нурлатского муниципального района при создании чрезвычайных ситуаций, на ликвидацию пожаров, на спасение жизни людей, уменьшение материальных потерь от их последствий в местах возможного затопления будут привлекаться, согласно «Плана привлечения сил и средств на тушение пожаров в муниципальном районе» и «Расписания выезда подразделений пожарной охраны города»

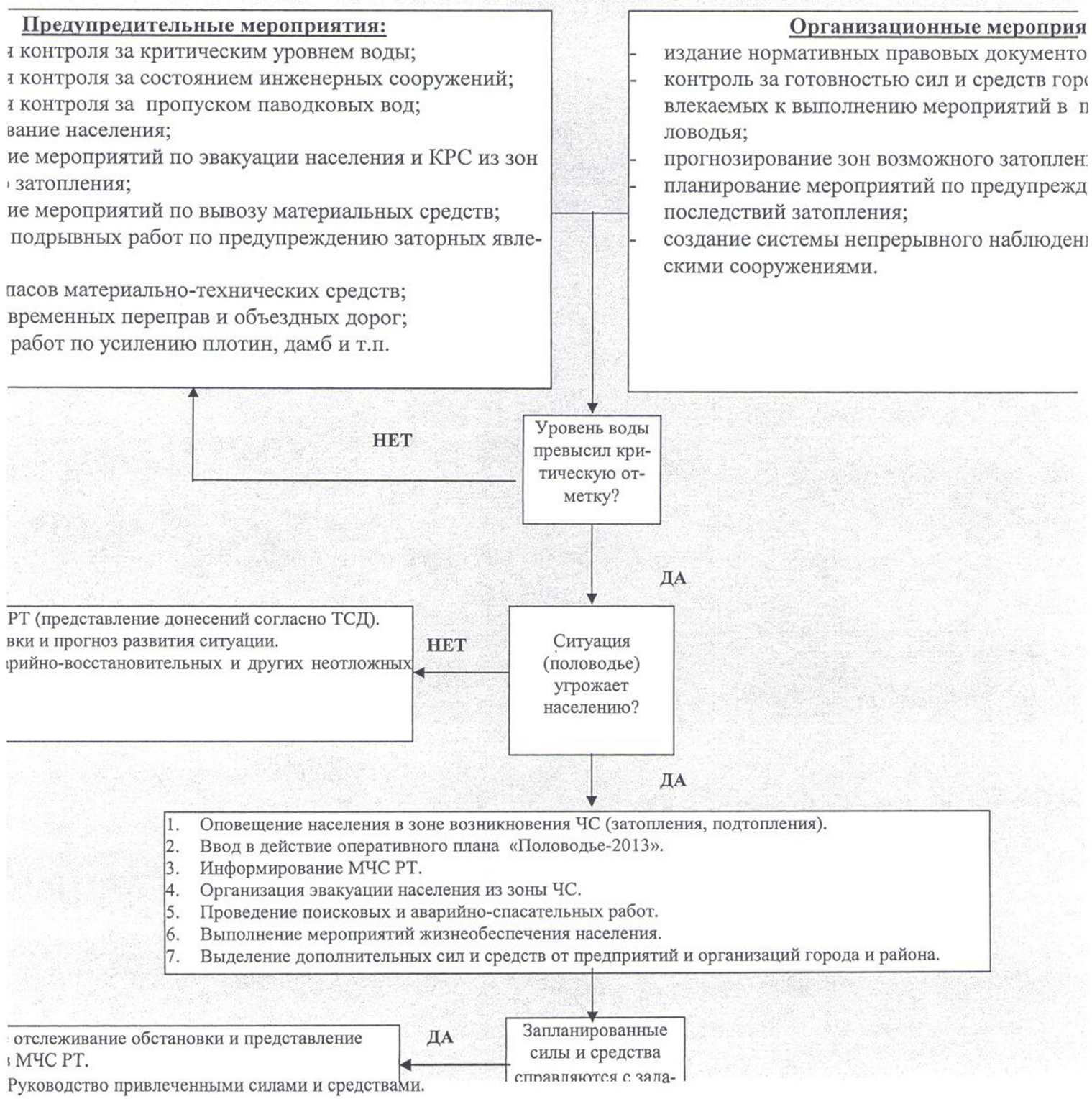
При недостаточности сил и средств пожарных подразделений, дислоцирующихся на территории Нурлатского муниципального района, для тушения



пожаров в зонах возможных затоплений, привлекается автотехника предприятий и организаций, приспособленная для пожаротушения.



**Алгоритм введения в действие плана «Половодье – 2017»  
 Нурлатского муниципального района  
 Превентивные мероприятия**



Приложение №2  
к ПЛАНУ действий Нурлатского муниципального  
района по предотвращению и ликвидации  
последствий чрезвычайных ситуаций, связанных с  
паводковыми явлениями в весенний период  
2017 года (план «Половодье – 2017»)

**Состав  
оперативной группы**

№ пп	Фамилия и инициалы	Занимаемая должность, телефон
<b>Оперативная группа №1</b>		
1.	Ерепов В.А.	Начальник ФГКУ «125 ПСЧ ФГКУ «11 ОФПС по Республике Татарстан» тел.2-22-72
2.	Мурадымов Р.Х.	Первый заместитель руководителя исполкома Нурлатского муниципального района тел. 2-06-09
3.	Зиганшин Р.А.	Начальник РУЭС тел. 2-25-25, 2-23-25
<b>Оперативная группа №2</b>		
4.	Нургатин Х.Ш.	Начальник отдела МВД России по Нурлатскому району тел. 2-11-25,2-46-43
5.	Маняпов Л.Н.	Начальник МКУ «Управление образования» тел.2-06-12, 2-06-73
6.	Шакирова Л.А	Директор ГКБУ «Центр занятости населения г.Нурлат» тел. 2-46-30, 2-46-32



Приложение №3  
к ПЛАНУ действий Нурлатского  
муниципального района по  
предотвращению и ликвидации  
последствий чрезвычайных ситуаций,  
связанных с паводковыми явлениями в  
весенний период 2017 года  
(план «Половодье – 2017»)

**Состав оперативного штаба по выполнению мероприятий по плану  
«Половодье-2014» на территории Нурлатского муниципального  
района**

№ п.п	Фамилия, имя, отчество	Занимаемая должность	Рабочий тел
1	Габдуллин Асгать Касымович	- руководитель исполнительного комитета Нурлатского муниципального района, <u>руководитель штаба</u>	2-06-10, 2-06-14
2	Сафиуллин Нагим Салихович	- руководитель исполнительного комитета г. Нурлат- <u>заместитель руководителя штаба (по согласованию)</u>	2-06-45, 2-06-85
3	Нигматуллин Рафис Рафгатович	Начальник общего отдела исполнительного комитета Нурлатского муниципального района, <u>секретарь штаба</u>	2-06-15
4	Сафиуллин Ислам Салихович	- начальник управления сельского хозяйства и продовольствия (по согласованию)	2-06-61
5	Габдрахманов Рафаэль Хамзович	- главный врач ГАУЗ «Нурлатская ЦРБ» (по согласованию)	2-27-57/дисп/, 2-27-38, 2-26-95
6	Салихов Илгиз Мисбахович	- Начальник НГДУ «Нурлатнефть» (по согласованию)	2-32-84,9-21-48, 9-24-44, 9-20-63
7	Еромасов Александр Владимирович	- директор Нурлатского предприятия буровых работ (по согласованию)	9-22-80, 9-23-74, 9-22-51
8	Сафиуллин Рафис Салимович	- начальник НУАД ООО «Татнефтедор» (по согласованию)	9-01-57/дисп./ 9-02-07, 9-00-88
9	Николаев Иван Петрович	- директор Нурлатских РЭС (по согласованию)	2-04-58 /дисп. 2-38-77, 2-07-36
10	Нургатин Хафиз Шарафутдинович	-начальник отдела МВД России по Нурлатскому району (по согласованию)	2-11-25, 2-40-62, 2-46-62
11	Хасанов Рашид Ахметзянович	- начальник ЭПУ «Нурлатгаз» (по согласованию)	2-13-86/дисп/ 2-15-95, 2-13-99
12	Зиганшин Рашид Анварович	- начальник Нурлатского РУЭС (по согласованию)	2-00-05, 2-23-25, 2-00-55
13	Ерепов Вадим Анатольевич	-ВрИО начальника ФГКУ «125 ПСЧ ФГКУ «11 ОФПС по Республике Татарстан»; майор внутренней службы (по согласованию)	2-40-01, 2-22-72

14	Мотыгуллин Рамиль Рустемович	- директор МУП УК ЖКХ (по согласованию)	2-36-32
15	Шарапов Линар Минкасымович	-директор ОАО ХК «Татнефтепродукт» филиал «Нурлатнефтепродукт» (по согласованию)	2-02-77/дисп./, 2- 02-55,2-02-70, 2- 02-77
16	Каримов Идрис Габдельбарович	- генеральный директор ОАО «Нурлатское АТП» (по согласованию)	2-24-21, 2-07-57, 2-07-98/дисп./



**Приложение №4**  
к ПЛАНУ  
действий Нурлатского муниципального района по предотвращению и  
ликвидации последствий чрезвычайных ситуаций,  
связанных с паводковыми явлениями в весенний период 2017 года  
(план «Половодье – 2017»)

**Сведения**  
**о медицинских учреждениях, формирующих подвижные пункты медицинской помощи**

№ п/п	Наименование муниципального района	Наименование медицинского учреждения	Наименование ФАП, участковой больницы	Прием человек в смену	Количество коек-мест	Количество выделяемого	
						личного состава, чел.	техники, ед.
1	Нурлатский	ГАУЗ «Нурлатская центральная районная больница»	ГАУЗ «Нурлатская центральная районная больница»	240	273	6	3
<b>ИТОГО:</b>				<b>240</b>	<b>273</b>	<b>6</b>	<b>3</b>

Приложение 5

к ПЛАНУ

действий Нурлатского муниципального района  
по предотвращению и ликвидации последствий чрезвычайных ситуаций,  
связанных с паводковыми явлениями в весенний период 2017 года (план  
«Половодье – 2017»)

**Силы и средства, привлекаемые к выполнению по аварийно-восстановительных и других неотложных работ при чрезвычайных ситуациях, связанных с весенним половодьем в 2017 году.**

№ п/п	Наименование дорожных организаций и предприятий объектов экономики	Фамилия и инициалы руководителя, заместителя	Силы и средства					Запасы инертных материалов		
			Служебный	Домашний	Личного состава	Техники, всего	Наименование выделяемой техники	Кол-во (ед.)	ПГС (тонн)	Щебень (куб.м)
1	НУАД ООО «Татнефтедор»	Начальник - Сафиуллин Р.С.	90088		26	12	КамАЗ К-700 МТЗ-82 Бульдозер Экскаватор Погрузчик Грейдер	4 1 2 2 1 1 1	100	250
2	МУП «УК ЖКХ»	Шайхутдинов И.С.	23632		80	13	КамАЗ МТЗ-82 Погрузчик Грейдер	3 5 4 1	50	70
3	ООО «Нурлатское УТТ»	Галиев И.А.		12	32	16	КамАЗ Экскаватор УДС Бульдозер ПАРС К-700 ППУ Краны	4 2 2 2 2 2 2		
4	ОО «Нурлатское АТП»	Каримов И.Г.			14	10	Авобусы	10		

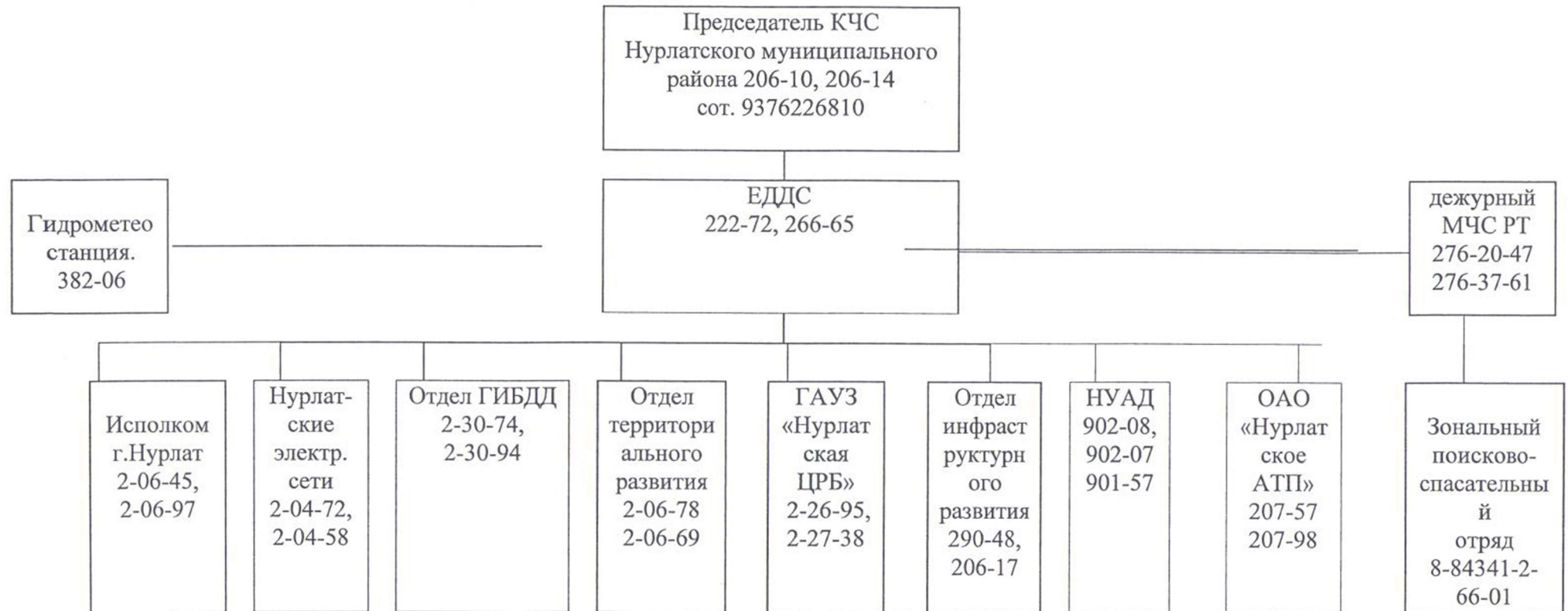


5	ООО «Нурлатавотранс»	Гиматдинов А.Х.			18	12	Самосвалы Автобусы	8 4		
	ИТОГО:				170	63		63	150	320

Примечание: при осложнении обстановки или нехватке сил и средств, привлекаемые к выполнению по аварийно-восстановительных и других неотложных работ при чрезвычайных ситуациях, связанных с весенним половодьем в 2017 году заключаются договора с заинтересованными организациями.

Приложение №6  
к ПЛАНУ действий Нурлатского муниципального района  
по предотвращению и ликвидации последствий  
чрезвычайных ситуаций, связанных с паводковыми  
явлениями в весенний период 2017 года  
(план «Половодье – 2017»)

**Схема**  
**организации управления, оповещения и связи при выполнении мероприятий плана «Половодье» Нурлатского**  
**муниципального района**





**Приложение № 7**  
к ПЛАНУ действий Нурлатского муниципального района  
по предотвращению и ликвидации последствий чрезвычайных ситуаций,  
связанных с паводковыми явлениями в весенний период 2017 года  
(план «Половодье – 2017»)

**РАСЧЕТ**  
**наличия и вместимости пунктов временного размещения пострадавшего населения от наводнения в**  
**весенний паводковый период на территории Нурлатского муниципального района**

Наименование муниципального района	Наименование населенного пункта	Наименование и адрес организаций, развертывающих пункты временного размещения, телефон	Полная вместимость домов (номеров/чел.)	Возможность предоставления мест в учреждении (номеров/чел.)
Нурлатский	д.Бурметьево	Частный сектор – РТ Нурлатский район д.Бурметьево тел.3-31-44	383/2196	
	п.Заречный	Частный сектор – РТ Нурлатский район п. Заречный тел.3-86-13	123/660	
	д.Кичкальня	Частный сектор – РТ Нурлатский район д.Кичкальня тел.4-42-30	216/1197	
	д.Светлое Озеро	Частный сектор – РТ Нурлатский район д. Светлое Озеро тел.3-36-44	107/691	
	д.Мамыково	Частный сектор – РТ Нурлатский район д.Мамыково тел.4-12-47	423/2605	
	д.Тюрнясево	Частный сектор – РТ Нурлатский район д. Тюрнясево тел.3-42-83	444/2513	
	д.Якушкино	Частный сектор – РТ Нурлатский район д.Якушкино тел.4-22-42	81/575	
ВСЕГО за муниципальный район		7	1777/10437	





**Приложение №9**  
к ПЛАНУ  
действий Нурлатского муниципального района  
по предотвращению и ликвидации последствий  
чрезвычайных ситуаций, связанных с паводковыми  
явлениями в весенний период 2017года  
(план «Половодье – 2017»)

**Основные данные о зонах возможного подтопления**

Наименование населенного пункта	Характеристика зоны возможного подтопления (ЗВП)					Привлекаемые силы и средства		
	Кол-во дворов	В том числе				Л/с (чел.)	Техни ки- автоб ус (ед.)	Подразделение
		Название рек	Название н.п.	Кол-во дворов	Кол-во чел.			
д.Бурметьево	401	Б. Черемшан	д.Бурметьево	18	38	4	3	
п.Заречный	148	Б. Черемшан	п.Заречный	25	75	7	6	
д.Кичкальня	219	Мараса	д.Кичкальня	3	5	2	1	
д.Светлое Озеро	119	Кондурча	д.Светлое Озеро	12	36	4	3	
д.Мамыково	428	Б.Сульча	д.Мамыково	5	12	2	1	
д.Тюрнясево	469	Б. Сульча	д.Тюрнясево	25	75	7	6	
д.Якушкино	152	Аксумлинка	д.Якушкино	71	210	2	10	

Приложение №10  
к ПЛАНУ действий Нурлатского муниципального  
района по предотвращению и ликвидации  
последствий чрезвычайных ситуаций, связанных с  
паводковыми явлениями в весенний период 2017 года  
(план «Половодье –2017»)

**График**  
**Тренировок по взаимодействию комитетов, управлений, учреждений и**  
**организаций Нурлатского муниципального района по плану**  
**«Половодье»**

№№	Мероприятия	Дата проведения	Отметка о выполнении
1	Тренировка Единой дежурно-диспетчерской службы Нурлатского муниципального района по отработке вводных	16.03.2017г	
2	Тренировка дежурного Нурлатского ОВД по отработке вводных	17.03.2017г.	
3	Тренировка ДПС ГИБДД по отработке вводных	18.03.2017г.	
4	Тренировка по взаимодействию со СМИ, телевидением, взаимодействующими органами	19.03.2017г.	
5	Тренировки в структурных подразделениях ГАУЗ «Нурлатская ЦРБ» по отработке вводных	15.03.2017г.	
6	Тренировка специалистов исполкома по инфраструктурному развитию по отработке вводных	16.03.2017г.	
7	Тренировка специалистов НУАД ООО «Татнефтедор» по отработке вводных	20.03.2017г.	