

РЕШЕНИЕ

29.12.2016

с. Азев

КАРАР

№ 21-1

Об утверждении Плана социально-экономического развития Азевского сельского поселения Агрызского муниципального района Республики Татарстан на 2017-2021 годы и плановый период до 2030 года

В соответствии с Федеральными законами от 06.10.2003 № 131-ФЗ "Об общих принципах организации местного самоуправления в Российской Федерации", от 28 06 2014 N 172-ФЗ "О стратегическом планировании в Российской Федерации", Законом Республики Татарстан от 16.03.2015 N 12-ЗРТ "О стратегическом планировании в Республике Татарстан", в целях формирования условий, обеспечивающих устойчивое развитие сельского поселения в долгосрочной перспективе, Совет Азевского сельского поселения Агрызского муниципального района Республики Татарстан р е ш и л:

1. Утвердить прилагаемый План социально-экономического развития Азевского сельского поселения Агрызского муниципального района Республики Татарстан на 2017-2021 годы и плановый период до 2030 года

2. Исполнительному комитету Азевского сельского поселения Агрызского муниципального района Республики обеспечить исполнение мероприятий по реализации Плана социально-экономического развития Азевского сельского поселения Агрызского муниципального района Республики Татарстан на 2017-2021 годы и плановый период до 2030 года.

3. Обнародовать настоящее решение путем его размещения на информационных стендах Совета Азевского сельского поселения, на сайте Агрызского муниципального района в составе портала муниципальных образований Республики Татарстан <http://agryz.tatarstan.ru>.

4. Контроль за исполнением настоящего решения оставляю за собой.

Утвержден
решением Совета
Азевского сельского поселения
Агрызского муниципального района
Республики Татарстан
от 29.12.2016 № 21-1

План
социально-экономического развития
Азевского сельского поселения Агрызского
муниципального района Республики Татарстан
на 2017-2021 годы и на плановый период до 2030 года

с.Азево
2016 год

СОДЕРЖАНИЕ

№ п/п	Разделы плана	стр.
1	Общие положения	3
2	Характеристика социально-экономического положения Азевского СП	4
3	Основные проблемы социально-экономического развития	8
4	План мероприятий по решению проблем социально-экономического развития Азевского СП	8
5	Заключение	10

1. Общие положения

План социально-экономического развития Азевского сельского поселения (далее – План) разработан в соответствии с поручением Президента Республики Татарстан от 16.11.2015 № ПР-373 в рамках реализации Стратегии социально-экономического развития Республики Татарстан на период до 2030 года, а также в целях подготовки Стратегии социально-экономического развития Агрызского муниципального района на 2016-2021 гг. и на период до 2030 года (далее – Стратегия АМР). Период, на который разрабатывается План, определен в Стратегии АМР.

Учитывая высокий уровень неопределенности социально-экономических и общественно-политических процессов в стране и республике, основная часть мероприятий сконцентрирована в период 2016-2017 г.г. В дальнейшем предполагается, что на основе результатов выполнения мероприятий за истекший период, а также результатов реализации Стратегии АМР будет уточняться перечень мероприятий на следующий период. Перечень мероприятий содержит информацию о сроках выполнения работ, центрах ответственности и планируемых объемах финансовых ресурсов, которые могут корректироваться в процессе реализации мероприятий, а также исходя из возможностей местного и республиканского бюджетов.

2. Характеристика социально-экономического положения Азевского сельского поселения

Азевское сельское поселение (далее – АЗЕВСКОГО СП) состоит из 4 населенных пунктов, их территориальное расположение представлено в рисунке 1.

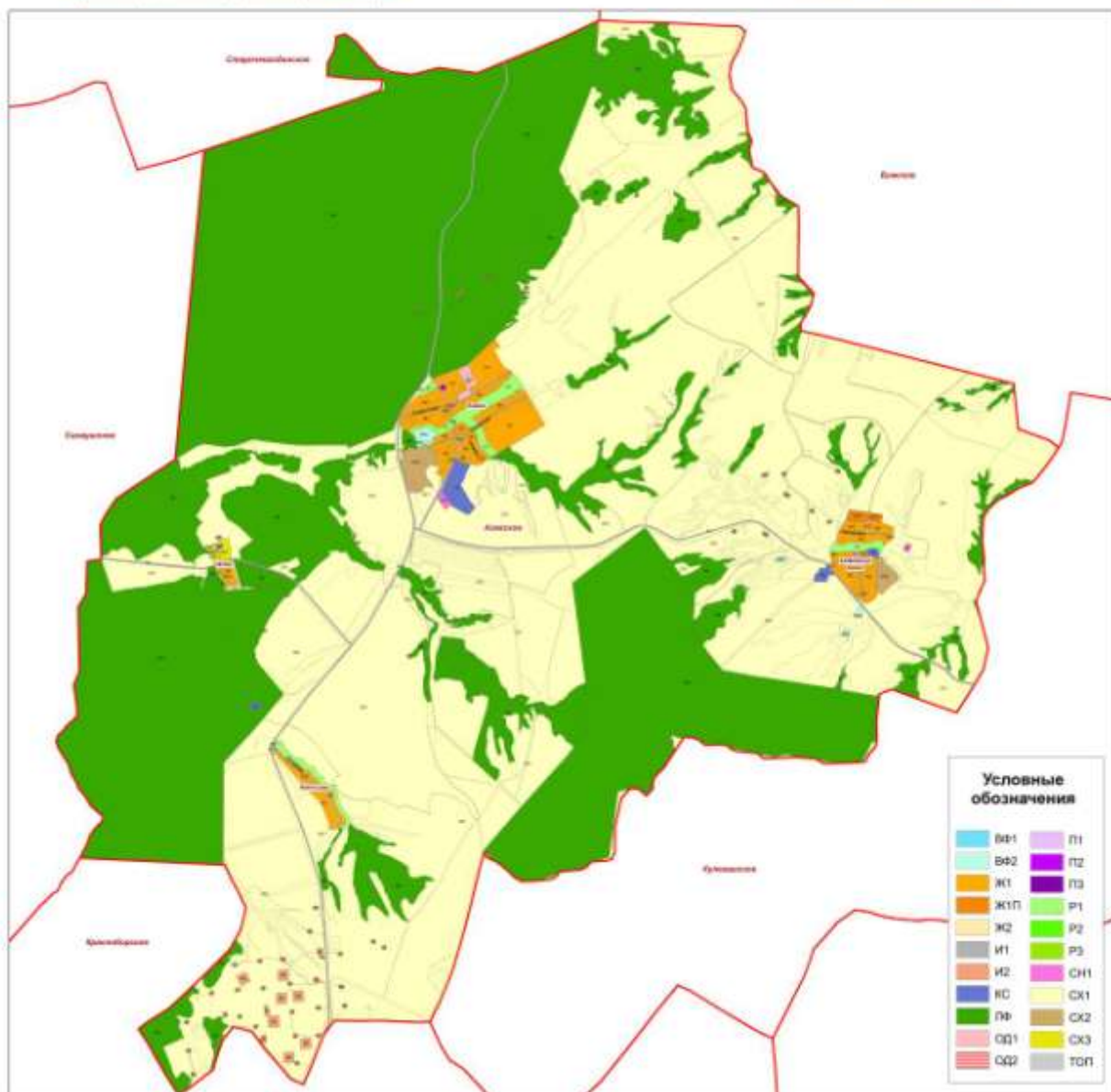


Рисунок 1. Территориальное расположение АЗЕВСКОГО СП и его населенных пунктов

Численность населения по перечисленным населенным пунктам представлена в таблице 1.

Таблица 1
Численность жителей в населенных пунктах Азевского СП АМР

№	Наименование населенных пунктов	Численность населения, чел.
1	Село Азево	310
2	Деревня Каменный Ключ	220
3	Деревня Контузла	18
4	Деревня Чачка	5
Итого		553

Общая численность Азевского СП составляет 553 человек, из них трудоспособного – 325 человек, экономически активного - 304 человека, в возрасте до 3 лет – 17 человек, с 3-7 лет – 28 человека, 7-17 лет – 60 человек, до 55 лет женщин – 146 , до 60 мужчин – 179.

На территории Азевского СП находятся сельхозформирования: ООО «Агро –Кама» отделение Каменный Ключ филиал № 1 , ООО «Агро –Кама» ООО «Назыр», Семенная ферма « Исмагилов Р.С.»

Основные виды выпускаемой продукции на территории Азевского СП перечислены в таблице 2.

Таблица 2

Вид выпускаемой продукции, объем реализации в 2015 году

№	Наименование продукции	Объем производства продукции Азевского СП, тонн	Объем производства продукции АМР, тонн	Доля объема производства продукции АЗЕВСКОГО СП в производстве продукции АМР, %
1	Молоко	265	22315	1,2
2	Мясо	38	2900	1,3
3	Картофель	200	6700	2,9

Незадействованных мощностей, в том числе земли, в Азевском СП АМР не имеется.

Таблица 3

Характеристика социальной инфраструктуры АЗЕВСКОГО СП

№	Наименование	Количество
1	Учреждения образования (школы)	1
2	Дома культуры и сельские клубы	2
3	Детские дошкольные учреждения	2
4	Торговые точки	4
5	ФАП	2

Характеристика местного бюджета: уровень бюджетной обеспеченности АЗЕВСКОГО СП составляет 100 процентов, так как на республиканском уровне бюджеты муниципальных образований сбалансированы. Вместе с тем, собственных налогов в бюджете АЗЕВСКОГО СП всего 33 процента.

3. Основные проблемы социально-экономического развития АЗЕВСКОГО СП

Перечень основных проблем и их оценка их значимости приведена в таблице 4.

Таблица 4

Основные проблемы АЗЕВСКОГО СП

№	Наименование проблемы	Значимость проблемы по десятибалльной шкале
1	Отток трудоспособного населения	7
2	Низкий уровень доходов, в т.ч. заработной платы	10
3	Отсутствие рабочих мест	10
4	Низкая закупочная цена продукции, производимой ЛПХ, и местными фермерами. Отсутствие консолидированной позиции СП АМР в реализации продукции	9
5	Низкий уровень активности ЛПХ	9
6	Низкий уровень пенсий	8
7	Износ инженерной и социальной инфраструктуры	5
8	Недостаточный уровень коммуникаций в части формирования технологических цепочек с другими СП и г. Агрыз	8
9	Отсутствие достаточного количества дорог с твердым покрытием	9

4. План мероприятий по решению проблем социально-экономического развития КСП

План мероприятий по решению вышеуказанных проблем представлен в таблице 5.

Таблица 5

План мероприятий

№	Наименование мероприятия	Сроки исполнения	Ответственные исполнители	Ресурсное обеспечение
1	Инициировать разработку муниципальной программы обеспечения молодых специалистов доступным жильем АМР	2017-2025	Глава Азевского СП, Исполнительный комитет АМР	не требует бюджетное финансирование
2	Инициирование разработки механизма кооперации сельхозпроизводителей (ЛПХ и фермеров и др.) под едином брендом АМР (товарная марка), его защита	2017-2020	Глава Азевского СП	не требует бюджетное финансирование
3	Подготовка предложений по созданию единого оператора реализации с/х продукции АМР	2017	Глава Азевского СП	не требует бюджетное финансирование
4	Проведение опроса среди трудоспособного населения АЗЕВСКОГО СП об информированности о поддержке МСП, а также заинтересованности в создании собственного бизнеса на территории АЗЕВСКОГО СП или АМР	2017	Глава Азевского СП	в рамках текущего финансирования
5	Ремонт и строительство поселковых автомобильных дорог	2017-2018	Глава Азевского СП, Исполнительный комитет АМР	Из средств самообложения
6	Строительство автодороги « Азево-Каменный-Ключ –Кулегаш»	2017-2018	Глава Азевского СП, Исполнительный комитет АМР	Бюджет РТ

5. Заключение.

Сельские территории в целом целесообразно разделить на два типа хозяйствования (образа жизни населения):

- зоны массового производства (агропромышленные холдинги с более-менее конкурентоспособной экономикой),

- территории традиционного уклада, где не складывается конкурентоспособная экономика и откуда население (в первую очередь - молодежь) уезжает в города.

Большая часть сельских территорий относится ко второму типу хозяйствования. Несмотря на затраты со стороны государства по поддержанию жизнеспособности села, идет процесс пространственного сжатия и депопуляции. Количество населенных мест и численность сельских жителей сокращается.

В такой ситуации целесообразно рассмотреть возможность перехода к новому конкурентоспособному образу жизни на сельской территории с современной экономикой и инфраструктурой. Это должен быть локальный вариант экономики, развивающейся за счет создания продуктов все более высоким уровнем добавленной стоимости. Для ее формирования необходимо задействовать все имеющиеся возможности модернизации и инновационного развития для сельских территорий. К числу таких возможностей стоит отнести:

- использование «малых» (малогабаритных) технологий, которые позволяют создавать локальные (т.е. немассовые) производства, способные конкурировать на своем рынке с массовой (завозной) продукцией, постепенно «отвоевывая» обратно локальный рынок;

- развитие на селе несельскохозяйственных видов деятельности, рынка услуг, которые могут занять кадровые ресурсы, которым не находится места в аграрном секторе (или переработке аграрной продукции);

- укрепление лесной отрасли с производством сопутствующих материалов, в том числе разработкой новых видов товаров на древесной основе;

- сбор, заготовка и переработка дикоросов, которая имеет явный потенциал для выхода на потребительский рынок.

Все это может быть успешно совмещено с привнесением на сельские территории маркетинговых технологий развитием онлайн-видов бизнеса, а также с развитием более традиционных форм малого хозяйствования на селе - фермерства, личных подсобных хозяйств.

Важнейшим условием для этого является развитие микрокредитования, кредитных кооперативов и прочих форм обретения финансовой самостоятельности малых хозяйственных структур.

В качестве экономических целей развития села на сегодняшний день следует рассматривать обеспечение полной постоянной занятости трудоспособного населения, обеспечение эффективного использования земельных и природных ресурсов, обеспечение благоприятной окружающей

природной среды. При этом не менее важной является такая социальная задача, как обеспечение основных социальных услуг населению на уровне не ниже городского. Значимыми сферами в этом смысле, прежде всего, являются дошкольное и школьное образование, здравоохранение, жилищно-коммунальные услуги (электроснабжение, газоснабжение, водоснабжение, водоотведение), связь и транспорт, дорожная сеть, услуги учреждений культуры.