



---

**РЕШЕНИЕ**

**КАРАР**

от 28 декабря 2016 года

с. Татарский Дюм-Дюм

№ 59

Об утверждении плана социально-экономического развития Татарско-Дюм-Дюмского сельского поселения Елабужского муниципального района Республики Татарстан на 2016-2021 гг.

В соответствии с поручением Президента Республики Татарстан от 16.11.2015 № ПР-373 в рамках реализации Стратегии социально-экономического развития Республики Татарстан на период до 2030 года и со Стратегией социально-экономического развития Елабужского муниципального района Республики Татарстан до 2021 года и на перспективу до 2030 года, согласно ст.35 ч.10 п.4 закона № 131-ФЗ от 16.10.2003 «Об общих принципах организации местного самоуправления в Российской Федерации», Совет Татарско-Дюм-Дюмского сельского поселения

**РЕШИЛ:**

1. Утвердить прилагаемый план социально-экономического развития Татарско-Дюм-Дюмского сельского поселения Елабужского муниципального района Республики Татарстан на 2016-2021 гг. (приложение №1).
2. Настоящее решение подлежит обнародованию.
3. Контроль за исполнением настоящего решения оставляю за собой.

Приложение №1  
к Решению Совета  
Татарско-Дюм-Дюмского  
сельского поселения  
от 28 декабря 2016г. № 59

**План**  
**социально-экономического развития Татарско-Дюм-Дюмского**  
**сельского поселения Елабужского муниципального района**  
**Республики Татарстан на 2016-2021 гг.**

**Декабрь, 2016г.**

## Содержание

<b>1. Общие положения .....</b>	<b>4</b>
<b>2. Характеристика социально-экономического положения Татарско-Дюм-Дюмского сельского поселения .....</b>	<b>5</b>
<b>3. Основные проблемы социально-экономического развития Татарско-Дюм-Дюмского сельского поселения .....</b>	<b>10</b>
<b>4. План мероприятий по решению проблем социально-экономического развития Татарско-Дюм-Дюмского сельского поселения .....</b>	<b>12</b>
<b>5. План мероприятий по развитию территорий Татарско-Дюм-Дюмского сельского поселения Елабужского муниципального района на 2017-2021 гг.....</b>	<b>16</b>
<b>6. Заключение.....</b>	<b>20</b>

## **1. Общие положения**

План социально-экономического развития Татарско-Дюм-Дюмского сельского поселения разработан в соответствии с поручением Президента Республики Татарстан от 16.11.2015 № ПР-373 в рамках реализации Стратегии социально-экономического развития Республики Татарстан на период до 2030 года, Стратегией социально-экономического развития Елабужского муниципального района Республики Татарстан до 2021 года и на перспективу до 2030 года, принятой решением Совета Елабужского муниципального района от 13.09.2016 № 90 согласно закону № 131-ФЗ от 16.10.2003 «Об общих принципах организации местного самоуправления в Российской Федерации».

План развития Татарско-Дюм-Дюмского сельского поселения направлен на создание благоприятных условий для жизни населения и деятельности хозяйствующих субъектов. Основные направления социально-экономического развития поселения основываются на следующих положениях:

- социальная ориентация, направленная на повышение уровня и качества жизни населения Татарско-Дюм-Дюмского сельского поселения;
- устойчивое развитие Татарско-Дюм-Дюмского сельского поселения в целях создания сбалансированной экономики и обеспечения экологической безопасности;
- взаимодействие с региональными органами исполнительной власти, органами местного самоуправления Елабужского муниципального района, предприятиями и организациями при решении плановых проблем экономического, социального и территориального развития.

Увеличение числа видов деятельности, создание дополнительных рабочих мест и расширение налогооблагаемой базы сельского поселения будет способствовать динамичному развитию экономики сельского поселения, повышению благосостояния жителей.

Учитывая высокий уровень неопределенности социально-экономических и общественно-политических процессов в стране и республике, основная часть мероприятий сконцентрирована в период 2017-2018гг. В дальнейшем предполагается, что на основе результатов выполнения мероприятий за истекший период, а также результатов реализации Стратегии Елабужского муниципального района будет уточняться перечень мероприятий на следующий период. Перечень мероприятий содержит информацию о сроках выполнения работ, центрах ответственности и планируемых объемах финансовых ресурсов, которые могут корректироваться в процессе реализации мероприятий, а также исходя из возможностей местного и республиканского бюджетов.

План разработан исполнительным комитетом поселения под руководством главы Татарско-Дюм-Дюмского сельского поселения Бадрутдинова Рафаила Нурулловича.

## 2. Характеристика социально-экономического положения Татарско-Дюм-Дюмского сельского поселения

Татарско-Дюм-Дюмское сельское поселение образовано в соответствии с Законом Республики Татарстан от 31 января 2005 года № 22-ЗРТ «Об установлении границ территорий и статусе муниципального образования «Елабужский муниципальный район» и муниципальных образований в его составе».

В состав Татарско-Дюм-Дюмского сельского поселения в соответствии с этим законом входит село Татарский Дюм-Дюм (административный центр), деревня Айталан.

Поселение расположено на северо-востоке Республики Татарстан, в западной части Елабужского муниципального района. Татарско-Дюм-Дюмское сельское поселение граничит на севере с Большешурнякским сельским поселением, на востоке с Мортовским сельским поселением, на юге с Большееловским сельским поселением Елабужского муниципального района, на западе с Малмыжским сельским поселением Мамадышского муниципального района.

Общая площадь Татарско-Дюм-Дюмского сельского поселения составляет 3361,5 га, в т.ч. площадь с. Татарский Дюм-Дюм – 94,2 га, д. Айталан – 21,2 га.

Численность населения Татарско-Дюм-Дюмского сельского поселения составляет 285 человек, из них в трудоспособном возрасте 151 человек, что составляет 53% от общей численности населения. Количество пенсионеров 89 человек – это 31,2% от общей численности населения.

Территориальное расположение Татарско-Дюм-Дюмского сельского поселения представлено на рисунке 1.

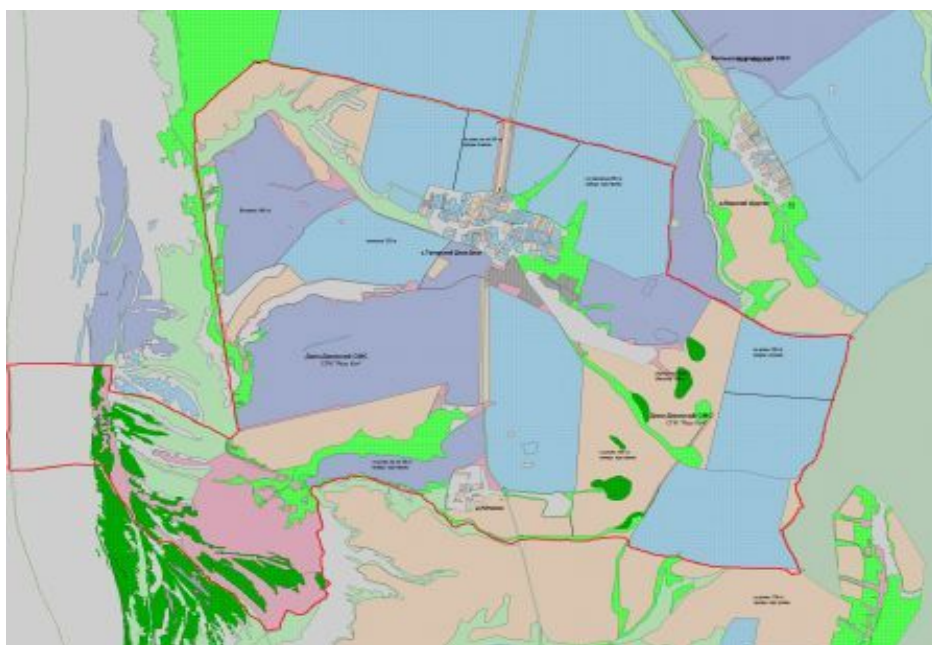


Рисунок 1. Территориальное расположение СП и его населенных пунктов

Таблица 1

**Численность жителей в населенных пунктах Танайского СП ЕМР**

<b>№</b>	<b>Наименование населенных пунктов в составе СП</b>	<b>Кол-во населения</b>
<b>1</b>	Всего по СП	<b>285</b>
<b>2</b>	Д. Айталан	12
<b>3</b>	С. Татарский Дюм-Дюм- центр	273

Таблица 2

**Количество занятых в различных сферах деятельности 127 человек.**

<b>№ п/п</b>	<b>Наименование</b>	<b>Итого 01.01.2015</b>	<b>ИТОГО 01.01.2016</b>
1	Работающих	125	127
1.1	В сельском хозяйстве	30	27
1.2	В бюджетной сфере	24	24
1.3	У нефтяников	1	2
1.4	В других отраслях	70	74
2	Кол-во безработных всего	12	12

Таблица 3

**Численность по половозрастному составу населения**

<b>№ п/ п</b>	<b>Наименование</b>	<b>Итого 01.01.2015</b>	<b>ИТОГО 01.01.2016</b>
1	Всего населения	281	285
	- наличное	246	247
2	По возрасту		
	- до 18 лет	45	44
	- от 18 до 30 лет	50	53
	- от 30 до 40 лет	24	22
	- от 41 до 50 лет	43	44
	- от 51 до 60 лет	44	43
	- свыше 60 лет	75	79
3	По полу		
	- Мужчины	143	145
	- Женщин	138	140

На территории Татарско-Дюм-Дюмского поселения действуют два крупных сельхозпредприятия: ООО «Приозерное» и АФ «Яшь Куч» и один КФХ Галиев.

Хозяйство ООО АФ «Яшь Куч» ориентировано на отрасли животноводства и растениеводства. поголовье КРС в хозяйстве насчитывается 1170 голов, 330 голов коров и 46 голов лошадей.

Таблица 4

**Основные виды выпускаемой продукции на территории СП**

№	Производство основных видов сельскохозяйственной продукции:	2015	9 месяцев 2016	
			Количество	Удельный вес в общем объеме выпускаемой продукции, %
1	Зерно (в весе после доработки), тыс.тонн	2,9	3,8	4,7
2	Скот и птица (в живом весе), тонн	121,0	89,0	4,9
3	Молоко, тонн	1 793,0	1 444,0	9,8

ООО «Приозерное» и КФХ Галиев ориентированы на отрасли растениеводства.

Незадействованных мощностей в сельском поселении не имеется.

Население Татарско-Дюм-Дюмского сельского поселения обеспечено объектами социальной инфраструктуры, которые представлены в таблице 5. В 2013 году был построен сельский дом культуры.

Таблица 5

**Характеристика социальной инфраструктуры СП**

№	Наименование	Количество
1	Клуб	1
2	Детский сад	1
3	Опорный пункт полиции	1
4	ФАП	1
5	Библиотека	1
6	Магазины	2



### Характеристика местного бюджета.

Бюджет сельского поселения является дотационным. Уровень собственных доходов в бюджете составляет порядка 8%. Анализ исполнения местного бюджета за 2015 год представлен в таблице 6.

Таблица 6

### Анализ исполнения бюджета Татарско-Дюм-Дюмского сельского поселения за 2015г.

Наименование доходов и расходов	Исполнение за 2015 год (млн.руб.)
<b>ВСЕГО ДОХОДОВ</b>	<b>4 256,7</b>
из них:	
<b>Налоговых и неналоговых доходов, в том числе:</b>	<b>332,1</b>
Налог на доходы физических лиц	27,7
Налог на имущество физических лиц	29,6
Земельный налог	182,6
Государственная пошлина	0,4
Единый сельскохозяйственный налог	56,8
Неналоговые доходы	35,0
<b>Безвозмездные поступления</b>	<b>1 757,6</b>
<b>ВСЕГО РАСХОДОВ</b>	<b>2 043,2</b>
из них:	
Общегосударственные вопросы	1 083,9
Жилищно-коммунальное хозяйство,	642,3
в том числе:	
<i>Коммунальное хозяйство</i>	<i>1,5</i>
<i>Благоустройство</i>	<i>640,8</i>
Прочие расходы	317

### 3. Основные проблемы социально-экономического развития Татарско-Дюм-Дюмского сельского поселения

В результате опроса жителей сельского поселения, проведенного Некоммерческим партнерством «Институт социально-экономических исследований» выявлен перечень основных проблем и их оценка по значимости, которые приведены в таблице 4.

Таблица 4

#### Основные проблемы Татарско-Дюм-Дюмского сельского поселения

№	Наименование проблемы	Значимость проблемы по десятибалльной шкале
1	Высокий уровень безработицы	9
2	Отток трудоспособного населения за пределы сельского поселения	7
3	Невысокое качество услуг в социальной сфере	6
4	Низкий уровень доходов населения	10
5	Недостаточный уровень социальной поддержки населения	7
6	Отсутствие производства	10
7	Низкий уровень активности ЛПХ	9
8	Высокие цены на товары и услуги	7
9	Низкие закупочные цены на сельхозпродукцию, производимую сельхозпредприятиями и ЛПХ	8
10	Низкий уровень развития транспортной и дорожной инфраструктуры	6
11	Неудовлетворительное состояние жилищно-коммунального хозяйства	7
12	Нехватка специалистов в области сельского хозяйства	9
13.	Недостаточно эффективная система управления	4
14.	Недостаточный уровень обеспечения безопасности жизнедеятельности	6
15	Недостаточное использование национальных традиций поселения для	7
16	Низкий уровень компьютерной грамотности населения	8

#### 4. План мероприятий по решению проблем социально-экономического развития Татарско-Дюм-Дюмского сельского поселения

Для решения выявленных проблем разработан план мероприятий, представленный в таблице 8.

Таблица 8

№	Наименование мероприятия	Сроки исполнения	Ответственные исполнители	Ожидаемый результат	Ресурсное обеспечение
1	Инициировать разработку муниципальной программы предоставления мер поддержки сельхозтоваропроизводителям.	2016г.	Исполнительный комитет сельского поселения	Повышение активности сельхозпроизводителей и ЛПХ в государственных программах поддержки	Без обеспечения
2	Проект «Школа сельского предпринимателя» (организация мобильных групп по оказанию информационно-консультационной поддержки по условиям участия в республиканских программах и повышению финансовой грамотности).	2017-2021 гг	ОМС ЕМР	Повышение активности сельхозпроизводителей и ЛПХ в государственных программах поддержки	Бюджет ЕМР
3	Мероприятия по повышению информационной открытости власти (актуализация официального сайта поселения, доведение до 100% доступа к сети Интернет)	2016-2021г.	Исполнительный комитет сельского поселения	Повышение эффективности деятельности местного самоуправления	Бюджет ЕМР, Привлеченные средства инвесторов
4	Вхождения в муниципальные и	2017-2021 гг	Исполнительный	Улучшение дорожной	Без

	республиканские программы ремонта и строительства дорог		комитет сельского поселения	инфраструктуры в поселении	обеспечения
5	Вхождения в муниципальные и республиканские программы коммунальной и социальной инфраструктуры	2017-2021 гг	Исполнительный комитет сельского поселения	Улучшение условий проживания в поселении	Без обеспечения
6	Инициировать организацию трансфера жителей поселения, работающих на предприятиях города (введение новых автобусных маршрутов, вахтовых перевозок);	2017-2021 гг	Исполнительный комитет сельского поселения	Снижение уровня безработицы в сельском поселении и сдерживание оттока трудоспособного населения	Привлеченные средства инвесторов
7	Привлечение в поселение предпринимателей, осуществляющих розничную торговлю, в целях создания конкурентных условий и снижения цен на потребительские товары	2017-2021 гг	Исполнительный комитет сельского поселения	Создание новых рабочих мест, снижение цен на товары и услуги.	Привлеченные средства инвесторов
8	Реализация мероприятий, направленных на привлечение населения к здоровому образу жизни (обучение ориентации на ЗОЖ, проведение спортивных мероприятий);	2017-2021 гг	Исполнительный комитет сельского поселения	Формирование здорового образа жизни населения	Местный бюджет
9	Привлекать жителей и депутатов к установке детских и спортивных	2017-2021 гг	Исполнительный комитет	Организация отдыха, занятости и	Бюджет РТ,

	площадок		сельского поселения	оздоровления детей и молодежи	бюджет ЕМР, местный бюджет, Привлеченные средства инвесторов
10	Развитие туристических продуктов по направлениям агро- и этно-туризма (для Морты, В.Шурняк, Куклюк, Лекаревское поселение (Анзирка), Большая Качка, Танайка, Пospelово)	2017-2021 гг	Исполнительный комитет сельского поселения	Привлечение туристов и привлечение финансовых ресурсов	Собственные средства
11	Создание территориальных общественных самоуправлений	2017-2021 гг	Исполнительный комитет сельского поселения	Повышение эффективности системы управления	Без обеспечения
12	Привлечение общественности к обеспечению безопасности в ночное и вечернее время суток (общественный патруль)	2017-2021 гг	Исполнительный комитет сельского поселения	Повышение безопасности жизнедеятельности населения	Без обеспечения
13	Внедрение механизма кооперации сельхозтоваропроизводителей и ЛПХ с целью взаимодействия с розничными сетями	2017-2021 гг	Исполнительный комитет сельского поселения	Повышение реализации произведенной продукции сельхозформирований и ЛПХ	Собственные средства
14	Привлечение сельхозформирований и ЛПХ к	2017-2021 гг	Исполнительный комитет	Повышение реализации произведенной	Собственные средства

	участию в городских сельскохозяйственных ярмарках		сельского поселения	продукции сельхозформирований и ЛПХ, сдерживание розничных цен на сельхозпродукцию	
15	Обновление материально-технической базы учреждений социальной сферы	2017-2021 гг	Исполнительный комитет сельского поселения	Повышение качества социальных услуг населения	Бюджет ЕМР
16	Сохранение культурного наследия, народных традиций. (проведение праздника «День села», «Сабантуй», «Питрау» и др. праздничных мероприятий)	2016-2021 гг	Исполнительный комитет сельского поселения	Повышение уровня духовно-культурного развития сельской молодежи	Привлеченные средства инвесторов
17	Создание клубов по интересам	2017-2021 гг	Исполнительный комитет сельского поселения	Повышение уровня духовно-культурного развития населения	Без обеспечения
18	Инициировать организацию краткосрочных курсов для подготовки специалистов в сфере сельского хозяйства на базе Ресурсного Центра	2017-2021 гг	Исполнительный комитет сельского поселения	Обеспечение квалифицированными специалистами, сдерживание оттока трудоспособного населения	Без обеспечения
19	Реализация проекта «Чистое село» с целью сохранения благоприятной экологической обстановки в	2017-2021 гг	Исполнительный комитет сельского	Улучшение условий проживания в поселении	Местный бюджет

	сельском поселении		поселения		
20	Обучение компьютерной грамотности жителей сельского поселения	2017-2021 гг	Исполнительный комитет сельского поселения	Повышение уровня компьютерной грамотности	Без обеспечения
21	Повышение активности населения в развитии ЛПХ	2016-2021 гг	Исполнительный комитет сельского поселения	Увеличение количества ЛПХ	Без обеспечения
22	Привлечение инвесторов на территории поселения	2017-2021 гг	Исполнительный комитет сельского поселения	Создание производства, создание новых рабочих мест	Без обеспечения

**5. План мероприятий по развитию территорий Татарско-Дюм-Дюмского сельского поселения Елабужского муниципального района на 2017-2021 гг.**

Таблица 8

№ п/п	Мероприятия по развитию территории	Сроки исполнения	Ответственный за исполнение	Сумма затрат, тыс. руб. (по годам)					Источник финансирования	
				всего	2017	2018	2019	2020		2021
1	Приобретение отвала к трактору МТЗ-82.	2017	Исполнительный комитет сельского поселения	200	200					Средства самообложения

2	Ремонт уличного освещения (с. Татарский Дюм-Дюм, ул. М.Джалиля) 500 м	2017	Исполнительный комитет сельского поселения	125	125					
3	Приведение дороги в нормативное состояние (с. Татарский Дюм-Дюм, ул. М.Джалиля) 1200 м	2018	Исполнительный комитет сельского поселения	1 900		1 900				
4	Ремонт помещения под пожарную машину	2017	Исполнительный комитет сельского поселения	100	100					
5	Проведение газопровода в помещение под пожарную машину	2017	Исполнительный комитет сельского поселения	200	200					
6	Строительство водопровода д. Айталан	2017	Исполнительный комитет сельского поселения	750	500	250				Федеральный и Республиканский бюджет
7	Строительство газопровода д. Айталан	2018	Исполнительный комитет сельского поселения	4 200		2 000	2 200			Федеральный и Республиканский бюджет
8	Приведение дороги в нормативное состояние ( д. Айталан) 1000 м	2019	Исполнительный комитет сельского поселения	1500			1500			
9	Замена водонапорной башни (с. Татарский Дюм-Дюм)	2020	Исполнительный комитет сельского поселения	2 000				2 000		
10	Установка пожарных гидрантов – 4 шт.	2021	Исполнительный комитет сельского поселения	300					300	



## Перечень инвестиционных проектов

№	Наименование инвестиционного проекта	Инициатор проекта	Объем инвестиций (тыс. руб)	Срок реализации	Созданы рабочие места (чел.)
1	Капитальный ремонт коровника на 200 голов	АФ «Яшь Куч».	6 600	2017-2018гг.	
2	Строительство силосно-сенажных траншей на площади 5 гектаров	АФ «Яшь Куч».	1 250	2017г.	
3	Капитальный ремонт машинно-тракторного парка	АФ «Яшь Куч».	1 625	2017г.	
4	Подъездные пути к фермерским хозяйствам	АФ «Яшь Куч».	8 322	2017-2019гг.	

## **6. Заключение.**

Социальная стабильность и экономический рост в сельском поселении в настоящее время могут быть обеспечены с помощью продуманной, целенаправленной социально-экономической политики, которая может быть разработана и реализована через план социально-экономического развития поселения.

Разработка и принятие плана позволяет закрепить приоритеты социальной, финансовой, инвестиционной, экономической политики, определить последовательность и сроки решения накопившихся за многие годы проблем.

План социально - экономического развития Татарско-Дюм-Дюмского сельского поселения на 2016-2021гг. представлен в виде совокупности конкретных мероприятий и ожидаемых результатов, направленных на достижение основных социально-экономических целей поселения, на основе эффективного использования имеющихся ресурсов и потенциала территории.

Объем финансирования мероприятий Плана за счет средств местного бюджета и бюджета Елабужского муниципального района будет ежегодно уточняться в соответствии с возможностями соответствующих бюджетов.

Ежегодный мониторинг выполнения плановых мероприятий, позволит отслеживать изменения, вносить корректировки в план и оценивать эффективность конкретных мероприятий.

Ежегодный отчет о выполнении плана социально-экономического развития сельского поселения подлежит опубликованию на официальном сайте Елабужского муниципального района в разделе «Поселения».