

Совет Кулаевского сельского поселения
муниципального района Республики Татарстан третьего созыва

Решение
Совета Кулаевского сельского поселения

07 ноября 2016 года

№ 22

Об утверждении Плана социально-экономического развития Кулаевского сельского поселения Пестречинского муниципального района Республики Татарстан на 2016 - 2021 годы и плановый период до 2030 года

В соответствии с Федеральным законом от 6 октября 2003 г. № 131-ФЗ «Об общих принципах организации местного самоуправления в Российской Федерации», Федеральным законом от 28 июня 2014 года № 172-ФЗ «О стратегическом планировании в Российской Федерации», в целях обеспечения реализации Закона Республики Татарстан от 16 марта 2015 года № 12-ЗРТ «О стратегическом планировании в Республике Татарстан, согласно Устава Кулаевского сельского поселения Пестречинского муниципального района Республики Татарстан», Совет Кулаевского сельского поселения решил:

1. Утвердить План социально-экономического развития Кулаевского сельского поселения Пестречинского муниципального района Республики Татарстан на 2016 - 2021 годы и плановый период до 2030 года согласно приложению.

2. Исполнительному комитету Кулаевского сельского поселения Пестречинского муниципального района обеспечить исполнение мероприятий по реализации Плана социально-экономического развития Кулаевского сельского поселения Пестречинского муниципального района Республики Татарстан на 2016-2021 годы и плановый период до 2030 года;

3. Разместить настоящее решение на официальном портале правовой информации Республики Татарстан (<http://pravo.tatarstan.ru>) и на официальном сайте Пестречинского муниципального района (www.pestreci.tatarstan.ru) в информационно-телекоммуникационной сети Интернет.

4. Контроль за исполнением настоящего решения оставляю за собой.

Глава Кулаевского сельского поселения
Пестречинского муниципального района



Поповская

Н.В. Поповская

Утверждено решением Совета
Кулаевского сельского поселения от
07 ноября 2016г. № 22

План
социально-экономического развития Кулаевского сельского
поселения Пестречинского муниципального района Республики
Татарстан на 2016-2021 гг. и на период до 2030 года

Ноябрь, 2016 г.

Содержание

1. Общие положения	3
2. Характеристика социально-экономического положения Кулаевского сельского поселения.....	4
3. Основные проблемы социально-экономического развития сельского поселения	7
4. План мероприятий по решению проблем социально-экономического развития сельского поселения.....	8
5. План мероприятий по развитию территорий Кулаевского сельского поселения на 2016-2021 гг.	12
6. Заключение.....	14

1. Общие положения

План социально-экономического развития Кулаевского сельского поселения (далее – План) разработан в соответствии с поручением Президента Республики Татарстан от 16.11.2015 № ПР-373 в рамках реализации Стратегии социально-экономического развития Республики Татарстан на период до 2030 года, а также в целях подготовки Стратегии социально-экономического развития Пестречинского муниципального района на 2016-2021 гг. и на период до 2030 года (далее – Стратегия ПМР). Период, на который разрабатывается План, определен в Стратегии ПМР.

Учитывая высокий уровень неопределенности социально-экономических и общественно-политических процессов в стране и республике, основная часть мероприятий сконцентрирована в период 2016-2017 гг. В дальнейшем предполагается, что на основе результатов выполнения мероприятий за истекший период, а также результатов реализации Стратегии ПМР будет уточняться перечень мероприятий на следующий период. Перечень мероприятий содержит информацию о сроках выполнения работ, центрах ответственности и планируемых объемах финансовых ресурсов, которые могут корректироваться в процессе реализации мероприятий, а также исходя из возможностей местного и республиканского бюджетов.

2. Характеристика социально-экономического положения Кулаевского сельского поселения

Кулаевское сельское поселение (далее – СП) состоит из 5 населенных пунктов, их территориальное расположение представлено на рисунке 1.

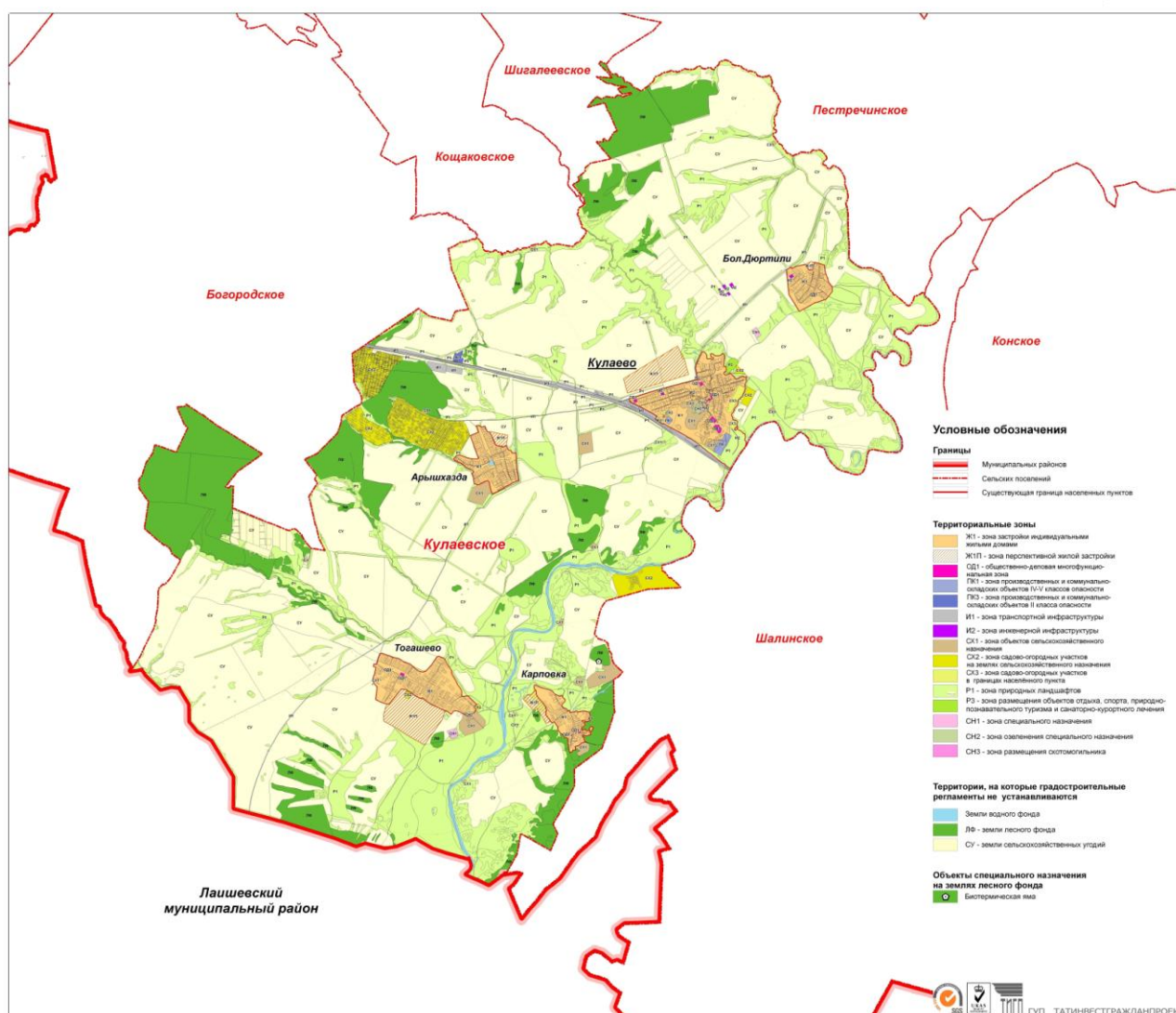


Рисунок 1. Территориальное расположение СП и его населенных пунктов

Численность населения по перечисленным населенным пунктам представлена в таблице 1.

Таблица 1

Численность жителей в населенных пунктах СП ПМР

№	Наименование населенных пунктов	Численность населения, чел.
1	Село Кулаево	1223
2	Деревня Большие Дюртили	38
3	Село Арышхазда	185
4	Поселок Карповка	252
5	Село Тагашево	97
6	Итого	1795

Общая численность СП составляет 1795 человек, из них трудоспособного – 1003 человек, экономически активного - 734 человека, в возрасте до 3 лет –65 человек, с 3-7 лет – 101 человека, 7-17 лет - 195 человек, до 55 лет женщин – 684, до 60 мужчин – 666.

На территории СП находятся сельхозформирования ООО «Соя Кулаево», ПСХ «Карповка»

Основные виды выпускаемой продукции на территории СП перечислены в таблице 2.

Таблица 2

Вид выпускаемой продукции, объем реализации в 2015 году

№	Наименование продукции	Объем производства продукции СП, тонн	Объем производства продукции ПМР, тонн	Доля объема производства продукции СП в производстве продукции ПМР, %
1	Молоко	267,9	2090,2	12,81
2	Мясо	106,8	3494,2	3,06
3	Зерно	2071,8	75340	2,75

Незадействованных мощностей, в том числе земли, в СП ПМР не имеется.

Таблица 3

Характеристика социальной инфраструктуры СП

№	Наименование	Количество
1	Учреждения образования (школы)	2
2	Дома культуры и сельские клубы	2
3	Библиотеки	2
4	Детские дошкольные учреждения	1
5	ФАП	3
6	Торговые точки	6

Характеристика местного бюджета: уровень бюджетной обеспеченности СП составляет 100 процентов, так как на республиканском уровне бюджеты муниципальных образований сбалансированы. Вместе с тем, собственных налогов в бюджете СП всего 17,4 процента.

3. Основные проблемы социально-экономического развития СП

Перечень основных проблем и их оценка их значимости приведена в таблице 4.

Таблица 4

Основные проблемы Кулаевского СП

№	Наименование проблемы	Значимость проблемы по десятибалльной шкале
1	Отток трудоспособного населения	9
2	Низкий уровень доходов, в т.ч. заработной платы	10
3	Отсутствие рабочих мест	10
4	Низкая закупочная цена продукции, производимой ЛПХ, и местными фермерами. Отсутствие консолидированной позиции СП ПМР в реализации продукции	9
5	Низкий уровень активности ЛПХ	8
6	Нехватка квалифицированных кадров в ФАПах	5
7	Недостаточная обеспеченность сельскими клубами	5
8	Низкий уровень пенсий	9
9	Отсутствие достаточного количества дорог с твердым покрытием	9
10	Износ инженерной и социальной инфраструктуры	9
11	Отсутствие генерального плана населенных пунктов сельского поселения	6
12	Нехватка специалистов и рабочих в сельхозформированиях (механизаторов, доярок, скотников)	7
13	Недостаточный уровень коммуникаций в части формирования технологических цепочек с другими СП и с. Пестрецы	8

4. План мероприятий по решению проблем социально-экономического развития Кулаевское СП

Таблица 5

План мероприятий

№	Наименование мероприятия	Сроки исполнения	Ответственные исполнители	Ресурсное обеспечение
1	Инициировать разработку муниципальной программы обеспечения молодых специалистов доступных жильем ПМР	2018 год	Глава СП, Исполнительны й комитет Пестречинского МР	Бюджет РТ*
2	Обеспечение возможности подключения к сети центрального газоснабжения домов с. Арышхазда, ул. Центральная, ул. Заовражная, с. Тагашево, ул. Заречная, ул. Новая	2017-2018 гг	Глава СП	Бюджет РТ*
3	Инициирование разработки механизма кооперации сельхозпроизводителей (ЛПХ и фермеров и др) под единым брендом ПМР (торговая марка), его защита	2019 год	Глава СП	Местный бюджет*
4	Подготовка предложений по созданию единого оператора реализации с/х продукции ПМР	2016 год	Глава СП	Местный бюджет*
5	Проведение опроса среди трудоспособного населения СП об информированности о поддержке СП, а также заинтересованности в создании собственного бизнеса на территории СП или ПМР	постоянно	Глава СП	Местный бюджет*
6	Проведение анализа емкости рынка по ключевым группам товаров СП	2016-2030 гг	Глава СП	Местный бюджет*

7	Обеспечение участия населения СП в мероприятиях, реализуемых в рамках повышения грамотности населения	постоянно	Глава СП	Местный бюджет*
8	Подготовка предложений о проведении выездных приемов и консультаций для маломобильных групп населения специалистами ЦРБ ПМР и медицинских учреждений г. Казани	постоянно	Исполком СП	Местный бюджет*
9	Подготовка предложений и разработка механизмов привлечения пенсионеров к активному участию в развитии ЛПХ	постоянно	Исполком СП	Местный бюджет*
10	Ремонт и строительство водонапорной сети в н.п. Арышхазда и Тагашево	2017-2020 гг	Исполком СП	Из средств самообложения
11	Реконструкция ул. освещения в н.п. Кулаевского сельского поселения	2015-2016 гг	Исполком СП	Из средств самообложения
12	Бурение скважин и установка новых дополнительных водонапорных башен в н.п. с Тагашево и с. Арышхазда	2017-2022 гг	Исполком СП, ИК ПМР	По программе «Чистая вода»
13	Строительство и благоустройство контейнерных площадок, приобретение контейнеров ТБО в населенных пунктах Кулаевского сельского поселения	2016-2017 гг	Исполком СП	Из средств самообложения

* При поступлении финансирования

5. План мероприятий по развитию территорий Кулаевского сельского поселения Пестречинского муниципального района на 2016-2021 гг.

Таблица 6

№ п/п	Мероприятия по развитию территории		Ответственный за исполнение	Сумма затрат, тыс.руб. (по годам)						Источник финансирования
				всего	2016	2017	2018	2019	2020	
1	Ремонт сельского дома клуба в п.Карповка	2016	Отдел культуры	5300	5300					Средства бюджета РТ*
2	Ремонт административного здания Кулаевского сельского совета	2017	Администрация сельского поселения	1818		1818				Средства бюджета РТ*
3	Ремонт детского садика «Колокольчик»	2017	Администрация сельского поселения	10000		10000				Средства бюджета РТ*
4	Покрытие Щебнем дорог н.п. Кулаевского сельского поселения	2016-2020	Администрация сельского поселения	17500	3500	3500	3500	3500	3500	Средства бюджета РТ*
5	Капитальный ремонт МКД ул. Профсоюзная , д.35	2016	Администрация сельского поселения	1351	1351					Собственные средства и государственный жилищный фонд
6	Капитальный ремонт МКД УЛ. Профсоюзная , д.36	2017	Администрация сельского поселения	2134		2134				Собственные средства и государственный жилищный фонд
7	Капитальный ремонт МКД УЛ. Профсоюзная , д.33	2018	Администрация сельского поселения	2530			2530			Собственные средства и государственный жилищный фонд

* При поступлении финансирования

6. Заключение.

Сельские территории в целом целесообразно разделить на два типа хозяйствования (образа жизни населения):

- зоны массового производства (агропромышленные холдинги с более-менее конкурентоспособной экономикой),
- территории традиционного уклада, где не складывается конкурентоспособная экономика и откуда население (в первую очередь - молодежь) уезжает в города.

Большая часть сельских территорий относится ко второму типу хозяйствования. Несмотря на затраты со стороны государства по поддержанию жизнеспособности села, идет процесс пространственного сжатия и депопуляции. Количество населенных мест и численность сельских жителей сокращается.

В такой ситуации целесообразно рассмотреть возможность перехода к новому конкурентоспособному образу жизни на сельской территории с современной экономикой и инфраструктурой. Это должен быть локальный вариант экономики, развивающейся за счет создания продуктов все более высоким уровнем добавленной стоимости. Для ее формирования необходимо задействовать все имеющиеся возможности модернизации и инновационного развития для сельских территорий. К числу таких возможностей стоит отнести:

- использование «малых» (малогабаритных) технологий, которые позволяют создавать локальные (т.е. немассовые) производства, способные конкурировать на своем рынке с массовой (завозной) продукцией, постепенно «отвоевывая» обратно локальный рынок;
- развитие на селе несельскохозяйственных видов деятельности, рынка услуг, которые могут занять кадровые ресурсы, которым не находится места в аграрном секторе (или переработке аграрной продукции);
- укрепление лесной отрасли с производством сопутствующих материалов, в том числе разработкой новых видов товаров на древесной основе;
- сбор, заготовка и переработка дикоросов, которая имеет явный потенциал для выхода на потребительский рынок;
- развитие рыбохозяйственной деятельности;

Все это может быть успешно совмещено с привнесением на сельские территории маркетинговых технологий развитием онлайн-видов бизнеса, а также с развитием более традиционных форм малого хозяйствования на селе - фермерства, личных подсобных хозяйств.

Важнейшим условием для этого является развитие микрокредитования,

кредитных кооперативов и прочих форм обретения финансовой самостоятельности малых хозяйственных структур.

В качестве экономических целей развития села на сегодняшний день следует рассматривать обеспечение полной постоянной занятости трудоспособного населения, обеспечение эффективного использования земельных и природных ресурсов, обеспечение благоприятной окружающей природной среды. При этом не менее важной является такая социальная задача, как обеспечение основных социальных услуг населению на уровне не ниже городского. Значимыми сферами в этом смысле прежде всего являются дошкольное и школьное образование, здравоохранение, жилищно-коммунальные услуги (электроснабжение, газоснабжение, водоснабжение, водоотведение), связь и транспорт, дорожная сеть, услуги учреждений культуры.